

GDK: 907.11 Triglavski narodni park : 913 : 914 : (497.12)

## O gozdovih Triglavskega narodnega parka

Miha MARENČE \*

### 1 UVOD

Triglavski narodni park (v nadaljevanju TNP) in gozdovi v njem so bili že večkrat predstavljeni (tudi gozdarski strokovni javnosti, zato v uvodnem delu prispevka izpuščamo splošno predstavitev. Tokrat nas zanima površinsko vrednotenje gozdov glede na gozdno združbo in družbeno-gospodarsko kategorijo. Pri poklicnem delu smo namreč naleteli na različne podatke, zlasti o površini (deležu) gozdov v TNP.

### 2 NAMEN

S predstavitevijo različnega prikazovanja gozdnih površin TNP želimo opozoriti na nedorečenost, ki je posledica različnega vrednotenja gozdnih površin glede na "statusno" opredelitev gozdov oz. (ne)upoštevanja gozdnega (gozdnatega) prostora v celoti.

### 3 STANJE

Od ustanovitve Triglavskega narodnega parka leta 1981 (zakonska razglasitev, Ur. list SRS, št. 63-28/81) do danes, smo pri določanju velikosti gozdnih površin upoštevali tri podatke oz. vire: Strokovne podlage za skupni srednjeročni program in dolgoročni plan razvoja TNP, ki jih je izdelal Inštitut za gozdno in lesno gospodarstvo Slovenije leta 1983, rezultate deležev površin gozdnih združb, ki jih je objavil avtor tega prispevka v študijsko-raziskovalni nalogi "Rjavi medved (*Ursus arctos* L., 1758) v Triglavskem narodnem parku", ter rezultate, ki jih je dobil strokovni sodelavec javnega zavoda TNP, Jurij Dobravec, z računalniško obdelavo najnovejših geodetskih posnetkov iz let 1988 do 1992 v merilu 1 : 25 000. V prvih dveh primerih so kot izhodišče uporabljeni podatki gozdarske službe (nekdanje in današnje) oz. podatki, navedeni v gozdnogospodarskih načrtih gozdnogospodarskih enot. V preglednicah 1 in 2 prikazujemo rezultate posameznih virov.

\* M. M., univ. dipl. inž. gozd., Triglavski narodni park, Kidričeva 2, 4205 Bled, SLO

3.1 Strokovne podlage za skupni srednjeročni program in dolgoročni plan razvoja TNP v poglavju o gozdarstvu (ZONTA / SMOLE 1983) navajajo naslednje podatke: "Z gozdovi na območju TNP gospodarita dve gozdnogospodarski organizaciji: Gozdno gospodarstvo Bled na površini 22.427 ha gozdov in Soško gozdno gospodarstvo Tolmin na površini 13.158 ha. Organizaciji torej gospodarita s 35.585 ha gozdov, ne glede na lastništvo. V osrednjem delu TNP je 16.202 ha gozdov, v robnem pa 19.323 ha. Poleg navedenih gozdov je zunaj obravnave gozdnogospodarskih načrtov še 9.950 ha gozdov nad zgornjo gozdno mejo - pretežno v borbeni coni alpskih grmišč, ter 10.802 ha z gozdnim drevjem in grmovjem zaraslih kmetijskih zemljišč. Skupna gozdna površina na območju TNP znaša torej 56.337 ha (67 %) ali če strnemo:

- gozdovi po gozdnogospodarskih načrtih	35.585 ha
- alpska grmišča	9.950 ha
- zaraščene površine	10.802 ha
- skupaj gozdnega prostora TNP	56.337 ha

Gozdni prostor sta avtorja ovrednotila na osnovi analize naravnih razmer in številčnih podatkov gozdnogospodarskih načrtov.

3.2 V nalogi "Rjavi medved (*Ursus arctos* L., 1758) v Triglavskem narodnem parku" (MARENČE 1997) smo pri analizi bivalne in prehranske (ne)primernosti TNP za rjavega medveda potrebovali tudi površinski delež posamezne gozdne združbe v TNP. Pri zbiranju podatkov o površinskih deležih gozdnih združb na Območnih enotah Bled in Tolmin Zavoda za gozdove Slovenije za območje TNP smo namreč ugotovili, da teh podatkov ni. Gozdne združbe območni enoti prikazujeta ločeno in še to "razdrobljeno" po gozdnogospodarskih načrtih gozdnogospodarskih enot. Za prostorsko določitev pa smo lahko uporabili karto gozdnih združb v merilu 1 : 25 000 iz Strokovnih podlag za skupni srednjeročni program in dolgoročni plan razvoja TNP (IGLG, 1983). Rezultate prikazujemo v naslednji preglednici.

# Iz domače in tuje prakse

Preglednica 1: Površinski deleži gozdnih združb TNP

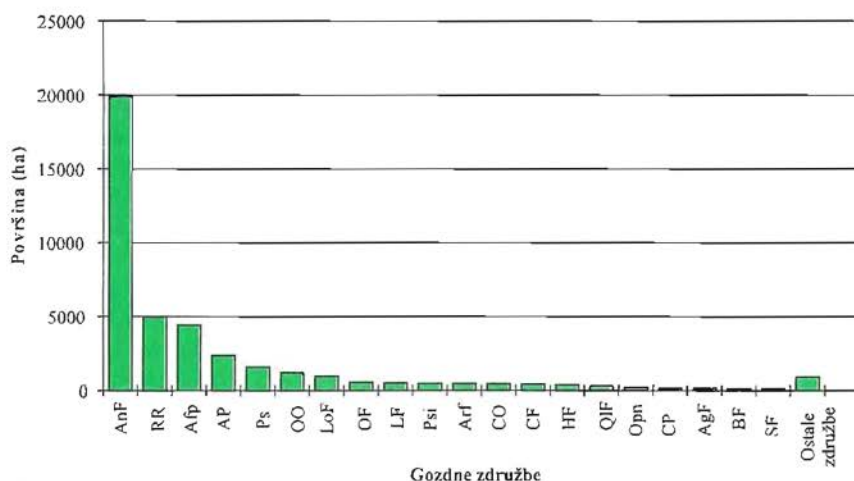
Gozdna združba	Površina* (ha)	Delež (%)
AnF: <i>Anemone(trifoliae)-Fagetum</i> , alpski bukov gozd	19.884	49
RR: <i>Rhodothamnio-Rhododendretum hirsuti</i> , alpsko rušje	4.961	12
AFp: <i>Abieti-Fagetum prealpinum</i> , predalpski gozd jelke in bukve	4.415	10
AP: <i>Adenostylo glabrae-Piceetum</i> , alpski smrekov gozd	2.367	5
Ps: <i>Piceetum subalpinum</i> , subalpski smrekov gozd	1.587	4
OO: <i>Ostryo-Ornetum</i> , gozd gabrovca in malega jesena	1.222	3
LoF: <i>Lamium orvalae-Fagetum</i> , predalpski gorski bukov gozd	976	2
OF: <i>Ostryo-Fagetum</i> , toploljubni bukov gozd	554	1
LF: <i>Luzulo-Fagetum</i> , zmerno kisli bukov gozd	502	1
Pa: <i>Pinetum austroalpinum</i> , predalpski bazilni borov gozd	470	1
ArF: <i>Arunco-Fagetum</i> , bukov gozd z kresničevjem	457	1
CO: <i>Cytisanto-Ostryetum</i> , termofilna združba gabrovca in omelike	450	1
CF: <i>Carici albae-Fagetum</i> , predalpski termofilni bukov gozd	424	1
HF: <i>Hacquetio-Fagetum</i> , predgorski bukov gozd	389	1
QIF: <i>Quercu-Luzulo-Fagetum</i> , acidofilni gozd bukve in gradna	305	0,5
OPn: <i>Orno-Pinetum nigrae</i> , primorski borov gozd	210	0,5
CP: <i>Carici albae-Piceetum</i> , predalpski gozd smreke na moreni	163	0,5
AgF: <i>Adenostylo glabrae-Fagetum</i> , predalpski visokogorski bukov gozd	161	0,5
BF: <i>Blechno-Fagetum</i> , acidofilni bukov gozd z rebrenjačo	137	0,5
SF: <i>Sesleri-Fagetum</i> , primorski bukov gozd	122	0,5
Ostale združbe (pod 100 ha) <i>Bazzanio-Piceetum</i> , <i>Dryopteridio-Abietetum</i> , <i>Aposevi-Piceetum</i> , <i>Pinetum subillyricum</i> , <i>Salici-Populetum</i> , <i>Alnetum incanae</i> , <i>Quercu-Carpinetum submediterraneanum</i> , <i>Aceri-Fraxinetum</i> , <i>Asplenio-Piceetum</i>	905	2
Skupaj	40.661	100

Vrstni red naštevanja združb povezujemo z njihovim površinskim deležem.

Viri: (prirejeno):

- Žonta, I., 1984: Strokovne podlage za skupni program razvoja TNP; kartografski prikaz gozdnih združb na topografski karti 1 : 25 000.
- Zorn, M., 1975: Gozdnovegetacijska karta Slovenije; opis gozdnih združb.
- Gozdnogospodarski načrti enot. Opisi gozdnih združb.

\*površina po veljavnih gozdnogospodarskih načrtih g.g. enot



Grafikon 1: Površinski deleži gozdnih združb Triglavskega narodnega parka

3.3 Kot tretji primer izračunavanja površine gozdnega prostora TNP pa navajamo rezultate, ki jih je dobil J. Dobravec, in sicer na osnovi primerjav geodetskih posnetkov in kartografskih prikazov gozdnih združb, oboje v merilu 1 : 25 000. Karto gozdnih

združb je za potrebe srednjeročnega in dolgoročnega programa razvoja TNP (IGLG, 1983) izdelal Biološki inštitut SAZU. Podatke je J. Dobravec obdelal v programu GIS, SDMS 97.

**Preglednica 2:** Površinski deleži gozdnih združb TNP

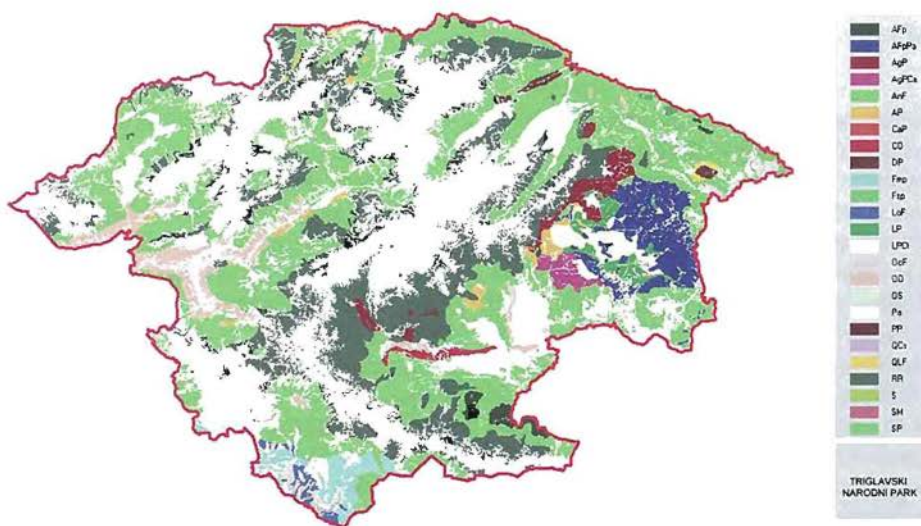
Gozdna združba	Površina ( ha )	Delež ( % )
<i>Anemone trifoliae</i> - Fagetum	22.317	49
<i>Rhododhamno</i> - <i>Rhododendretum hirsuti</i>	10.465	23
<i>Abieti</i> - Fagetum praealpinum stadij <i>Picea abies</i>	2.444	5
Orno - Ostryetum	2.096	5
Fagetum montanum praealpinum	1.186	3
<i>Ostrya carpinifoliae</i> - Fagetum	1.167	3
<i>Adenostylo glabrae</i> - Piceetum	1.081	2
Loreo - Piceetum	905	2
Loreo - Piceetum var. <i>Cardamine trifolia</i>	565	1
<i>Adenostylo gl.</i> - Piceetum var. <i>Calamagrostis arundinaceae</i>	514	1
<i>Abieti</i> - Fagetum praealpinum	494	1
<i>Pinetum austroalpinum</i>	484	1
<i>Aposeri</i> - Piceetum	381	1
<i>Lanium orvalae</i> - Fagetum	336	0,5
<i>Asplenio</i> - Piceetum	307	0,5
Združbe pod 200 ha: <i>Cyisantho</i> - Ostryetum, Fagetum submontanum praealpinum, <i>Deschampsio</i> - Piceetum, <i>Quercu</i> - <i>Luzulo</i> - Fagetum, <i>Sphagno</i> - Piceetum itd.	816	2
Skupaj	45.558	100

Vrstni red naštevanja združb povezujemo z njihovim površinskim deležem.

Viri:

- karta B1 SAZU 1 : 50 000 z legendo gozdnih združb, 1983

- topografska karta 1 : 25 000 GURS, 1988-92



**Karta 1:** Karta gozdnih združb TNP

## 4 RAZPRAVA IN SKLEPI

Primerjava vseh treh analiz nam pokaže medsebojna odstopanja, oz. različne rezultate. Vzroki so verjetno v različnih pristopih glede na čas obdelave in s tem različno upoštevanje družbeno-gospodarske kategorije gozdov. Upoštevati moramo tudi spreminjanje kulture, ki se kaže po eni strani v zaraščanju, po drugi pa v (ponovnem) krčenju, ki je namenjeno (nazaj) paši. Gre za obojestranski proces, ki bi ga morali tekoče spremljati in tako imeti stalen pregled nad fizičnim stanjem prostora. Težje razumljivo pa je odstopanje med deleži površin iste gozdne združbe; osnovni vir je vendarle gozdnogospodarski načrt gozdnogospodarske enote.

Prispevek ni namenjen razčiščenju, kateri podatki so pravilni in se kot taki lahko uporabljajo kot statistični kazalci pri naštevanju površinskega deleža vrste zemljišča, ampak ugotovitvi, da razpolagamo z različnimi podatki.

Predlagamo, da javna gozdarska služba ZGS za območje TNP pripravi pregled (zbornik) površin gozdnih združb (tudi zaraščajoče površine) in njihovo prostorsko razporeditev. Pri tem naj upošteva g. g. načrte

vseh tistih g. g. enot, ki v celoti ali delno ležijo v območju TNP. Na osnovi kartografskega izrisa, spremljanega s številčnimi podatki, bomo v zavodu TNP s postavitvijo geodetske meje parka prišli do natančnih gozdnih površin oz. površin gozdnega prostora v območju TNP, s temeljno delitvijo po gozdnih združbah in družbeno-gospodarskih kategorijah.

## VIRI

- DOBRAVEC, J., 1998. Vrednotenje gozdnih površin po gozdnih združbah TNP v programu GIS, SDMS 97.- Bled, TNP.
- MARENČE, M., 1997. Rjavi medved (*Ursus arctos* L., 1758) v Triglavskem narodnem parku.- Specialistično delo, BF, Oddelek za gozdarstvo, Ljubljana.
- ZORN, M., 1975. Gozdnovegetacijska karta Slovenije: opis gozdnih združb.- Biro za gozdarsko načrtovanje, Ljubljana.
- ŽONTA, I. / SMOLE, I. 1983. Gozdarstvo in kmetijstvo.- Strokovne podlage za skupni srednjeročni program in dolgoročni plan razvoja TNP, IGLG pri BF, Ljubljana, s. 86-139.
- Fitocenološka karta 1 : 25 000, 1983. Strokovne podlage za skupni srednjeročni program in dolgoročni plan razvoja TNP.- IGLG pri BF, Ljubljana.

## Gozdarstvo v času in prostoru

### Mednarodni projekt BEAR - Kazalci za spremljanje in vrednotenje biotske pestrosti evropskih gozdov (Indicators for Monitoring and Evaluation of Forest Biodiversity in Europe)

Jurij DIACI \*

Slovenija sodeluje v mednarodnem raziskovalnem projektu BEAR (EU FAIR5-CT97-3575), katerega osnovni namen je razvoj operativnih kazalcev za spremljanje in vrednotenje biotske pestrosti evropskih gozdov. Projekt se je začel marca 1998 in bo trajal dve leti. Vanj je vključenih 26 raziskovalnih ustanov iz 18 evropskih držav, med njimi tudi Oddelek za gozdarstvo in obnovljive gozdne vire Biotehniške fakultete. Odgovorni nosilec projekta je dr. Tor-Bjoern Larsson iz švedske agencije za varstvo okolja (EPA Sweden). Iz Slovenije so v projekt vključeni: prof. dr. Miha Ada-

mič, doc. dr. Andrej Bončina, doc. dr. Jurij Diaci in mag. Dušan Robič.

Glavni cilj projekta BEAR je oblikovanje enotnega in v praksi uporabnega sistema indikatorjev biotske pestrosti gozdov, ki bi ustrezal širokemu razponu evropskih gozdnih biogeografskih regij in različnim merilom analiz, od regionalnega, preko krajinskega do sestojnega merila.

Projekt se odvija plenarno in v okviru štirih delovnih skupin: 1) borealne, 2) atlantske, 3) kontinentalne in alpske ter 4) mediteranske z makronezijo. Težišče sodelovanja Slovenije je v kontinentalno-alpski skupini. Udeležili smo se plenarnega zasedanja v Jyllingu (Roskilde) na Danskem, delovnega srečanja kontinen-

\* doc. dr. J. D., univ. dipl. inž. gozd., BF, Oddelek za gozdarstvo in obnovljive vire, Večna pot 83, 1000 Ljubljana, SLO