

35686



letnik CVII - leto 2005

9

SLOVENSKI ČEBELAR

LETO 1873 - ZAČETEK PERIODIČNEGA ČEBELARSKEGA TISKA NA SLOVENSKEM



ISSN 0350-4987



<i>Franc Šivic:</i> Učnemu programu Šole čebelarjenja		<i>Franc Šivic:</i> On the Way of the Beekeeping School of	
Anton Janša na pot	229	Anton Janša Syllabus	
Učni program	229	Syllabus	
<i>Andreja Kandolf:</i> Nov laboratorij na Čebelarški zvezi Slovenije	231	<i>Andrej Kandolf:</i> New Lab for the Slovene Beekeeping Association	
ČEBELARJEVA MESEČNA OPRAVILA		BEEKEEPER'S MONTHLY WORK	
<i>Branko Obranovič:</i> Čebelarjeva opravila v AŽ-panju v septembru	232	<i>Branko Obranovič:</i> Beekeeper's Work in AŽ-Beehives in September	
<i>Vladimir Tunpej:</i> Čebelarjeva opravila v nakladnih panjih v septembru	234	<i>Vladimir Tunpej:</i> The Beekeeper's Work in Barred-up Beehives in September	
<i>Boru Preinfalk:</i> Veterinarski nasveti za september	235	<i>Boris Preinfalk:</i> Veterinary's Advice for September	
IZOBRAŽEVANJE ČEBELARJEV		BEEKEEPERS' TRAINING	
<i>Marko Hrastelj:</i> Seminar o vzreji matic na Izobraževalno-vzrejnem centru Zelenica	236	<i>Marko Hrastelj:</i> Seminar on Queen Bee Breeding at the Training Centre Zelenica	
MEDOVITE RASTLINE		HONEY PLANTS	
<i>Martin Bajc:</i> Medovite rastline: <i>Octovec</i>	238	<i>Martin Bajc:</i> Honey Plants: Sumac (<i>Rhus coriaria</i>)	
IZKUŠNJE NAŠIH ČEBELARJEV		OUR BEEKEEPERS' EXPERIENCES	
<i>Branko Obranovič:</i> Sušilnik za sadje, zelišča in cvetni prah	239	<i>Branko Obranovič:</i> Drying Device for Fruit, herbs and Pollen	
<i>Janez Mihelič:</i> Akademsko čebelarско društvo je organiziralo izlet na Poljsko	240	<i>Janez Mihelič:</i> Academic Beekeeping Association Organizes a Trip to Poland	
<i>Franc Gosar:</i> Kako uspešno prevažamo čebele?	242	<i>Franc Gosar:</i> How to Transport Bees Successfully?	
SVETOVALNA SLUŽBA		ADVISORY SERVICE	
<i>Marjan Papež:</i> Žlička »moke« onesnaži 20 ton medu	246	<i>Marjan Papež:</i> A Little Spoon of "flour" pollutes 20 Tons of Honey	
<i>Marjan Papež:</i> Spremembe uredbe o panjskih listih	247	<i>Marjan Papež:</i> Beehive Certificate Decree Change	
ČEBELJI IZDELKI		BEE PRODUCTS	
<i>Peter Kozmus:</i> Zdravilno delovanje matičnega mlečka	248	<i>Peter Kozmus:</i> Gelee Royal Healing Effect	
IZ TUJE LITERATURE		FROM FOREIGN LITERATURE	
<i>Norbert Jedlovnik:</i> Poznozimsko in spomladansko izginjanje čebel iz čebeljih družin	250	<i>Norbert Jedlovnik:</i> Late Winter and Spring Disappearing of Bees from Bee Families	
*		*	
<i>Marija Cvetek:</i> (Nadaljevanje iz prejšnje številke)		<i>Marija Cvetek:</i> (Continuation) Closing of the Beekeeping Training at the Elementary School Mengeš	
Ob zaključku čebelarškega tečaja na mengerski osnovni šoli	253		
NAŠI ZNANI ČEBELARJI		OUR KNOWN BEEKEEPERS	
<i>Ludvik Kramberger:</i> Jožetu Koheku so čebele del življenja	253	<i>Ludvik Kramberger:</i> To Jože Kohek Bees are a Part of His Life	
IZ DRUŠTVENEGA ŽIVLJENJA		FROM ASSOCIATION LIFE	
<i>Norbert Jedlovnik:</i> Izteka se praznovanje 80-letnice delovanja ČD Slovenska Bistrica	254	<i>Norbert Jedlovnik:</i> The Festivities for the 80. Anniversary of the BA Slovenska Bistrica are Coming to their End	
<i>Tone Pintar:</i> Naj med!	255	<i>Tone Pintar:</i> Let It Ripen!	
V SPOMIN	257	IN MEMORY OF	
MALI OGLASI	259	SMALL ADS	

Učnemu programu Šole čebelarjenja Antona Janše na pot

Franc Šivic, predsednik programskega sosveta izobraževanja pri ČZS

Po dveh letih intenzivnega iskanja in študija sodobnih oblik izobraževanja pri ČZS smo dobili prečiščen osnutek učnega programa Čebelarstvo. Sodoben je zato, ker upošteva najnovije zahteve Evropske unije v sistemu poklicnega in strokovnega izobraževanja. Ne zadovoljuje se samo s klasičnim šolskim pristopom, ki je bil pri nas doslej v navadi tudi pri izobraževanju v čebelarstvu, ampak je usmerjen v praktično usposabljanje čebelarjev. Poglavitni cilj našega učnega programa je dati ustrezno znanje in z njim povezane spretnosti širokemu krogu čebelarjev, kajti le tako bodo lahko suvereno obvladovali svoj čebelarski obrat in se znašli tudi v novih, včasih nenadnih in nepredvidenih razmerah. Poudarek je torej na tesni povezanosti med teorijo in prakso.

Program je sestavljen iz treh delov, zato se vanj lahko vključujejo tako začetniki kot tudi izkušeni čebelarji. Prvi del obsega izbor osnovnih znanj in spretnosti, ki jih mora obvladati vsak ljubitelj čebel. Ker je poudarek na spoznavanju življenja čebel, ima ta del naslov Čebelja družina. V drugi del z naslovom Vzreja čebel se bodo vpisovali čebelarji, ki že obvladajo osnove čebelarjenja, ki imajo že nekaj let prakse in ki čebelarjo z več deset panji. Tretji del z naslovom Čebelarjenje v različnih panskiških izvedbah pa bo zanimiv predvsem za tiste, za katere je čebelarstvo osrednji ali vsaj zelo pomemben vir preživljanja, zato svoje pridelke tržijo tudi širše.

Vsak del je sklenjena celota in temelji na sodobnem modularnem načinu izobraževanja, ki je pri nas še novost, v Zahodni Evropi pa je v sistemu poklicnega izobraževanja že precej uveljavljen. Kdor je kdaj zidal hišo, ve, da so modularji opeke, iz katerih rastejo zidovi. Na podoben način so zgrajeni omenjeni trije deli programa ali po novem programski moduli, ki jih ses-

tavljajo modularne enote (opeke). Več kot jih je, obširnejši je program. Lahko jih poljubno dodajamo ali odvezujemo in prav v tem je velika prednost tega sistema. Ker pa gre za novost, se še težko prebija v zavest ljudi.

Avtor zasnove učnega programa Čebelarstvo v okviru Šole čebelarjenja Anton Janša pri ČZS je andragoški strokovnjak g. Anton Grebenšek. Med pripravljanjem programa je naletel na veliko nerazumevanja in tudi nasprotovanja nekaterih ljudi v čebelarskih organizacijah. Očitani so mu marsikaj, med drugim tudi to, da je nerazumljiv. Ta očitek niti ne preseneča, saj kot pedagog za odrasle uporablja veliko besed, ki jih mi ne poznamo, vendar ne more iz lastne kože. Tisti, ki se želijo dejavno vključiti v program izobraževanja, usposabljanja in izpopolnjevanja v okviru ČZS, se bodo pač morali naučiti pomena nekaterih strokovnih andragoških izrazov. Sam priznava, da je takšnega nasprotovanja vajen in da so mu pred leti, ko je bil še aktiven pedagog v sistemu poklicnega izobraževanja za odrasle in je propagiral modularni sistem, nasprotovali celo pedagoški kolegi. Toda čas je pokazal, da je imel prav, saj modularna tehnika vse bolj prodira tudi v svet izobraževanja.

Učni program Čebelarstvo je torej zagledal luč sveta, zdaj pa je na vrsti izdelava posameznih modularnih enot. Za ta namen se je okoli andragoškega svetovalca g. Grebenška že zbrala skupinica čebelarskih strokovnjakov in bodočih predavateljev, ki bo v prihodnjih tednih intenzivno pripravljala prvi programski modul, saj se bo teoretično izobraževanje začelo šele v drugi polovici oktobra. Članom te skupine zaželimo veliko sreče pri njihovem koristnem delu! In da bi se še kateri izmed čebelarskih strokovnjakov, ki zdaj morda stojijo ob strani, odločil in jim priskočil na pomoč. "Žetev je namreč velika, žanjcev pa je malo."

UČNI PROGRAM ČEBELARSTVO



ČEBELARSKA ZVEZA SLOVENIJE
ŠOLA ČEBELARJENJA ANTON JANŠA PRI ČZS,
Brdo pri Lukovici

1. Značilnosti in kratek opis učnega programa

Program omogoča širšemu krogu čebelarjev, da v skladu s pravili čebelarske stroke in dobre čebelarske prakse pridobijo potrebna znanja in razvijejo potrebne spretnosti za čebelarjenje. Zasnovan je v treh delih, ki drug drugega nadgrajujejo po obsegu, zahtevnosti vsebin (postopen razvoj usposobljenosti) in zahtevnosti dela (postopno usposabljanje za delo – postopno pridobivanje poklicne usposobljenosti). Učni program omogoča kandidatom/kandidatkam vpis v posamezne dele in izstop udeležencev iz posameznega dela glede na njihovo načrtovano oziroma doseženo usposobljenost in cilje čebelarjenja. Po opravljenem drugem delu si udeleženec pridobi znanje, ki je v skladu z zahtevami kataloga standardov znanj in spretnosti za nacionalno poklicno kvalifikacijo čebelar / čebelarka. Udeleženci uspešno opravljeno usposabljanje izkazujejo s potrdili po vsaki uspešno opravljeni modularni enoti

ter s spričevalom po vsakem uspešno opravljenem programskem modulu.

2. Cilji učnega programa

a) Temeljni cilji:

- kakovost vsebin in procesa usposabljanja,
- aktualnost vsebin,
- dostopnost usposabljanja čim širšemu krogu čebelarjev,
- udeležanosti načelo vseživljenjskega učenja.

b) **Osrednji cilj** programa: omogočiti čim širšemu krogu čebelarjev pridobitev znanja in sposobnosti za dejavno obvladovanje običajnih in spremenljivih razmer pri njihovem delu glede na obseg čebelarjenja.

c) **Strateški cilj** programa: udeležencem podati vsebine po področjih dela, ki jih vključuje proces čebelarjenja, in vsebine, ki so neposredno povezane z nalogami čebelarja.



č) Na **izvedbeni ravni** so cilji opredeljeni za vsak del (programski modul) posebej in razčlenjeni po posameznih usposobljenostih (po zmožnosti čebelarja za čebelarjenje na podlagi povezanosti in soodvisnosti znanja, spretnosti in sposobnosti).

3. Komu je program namenjen (ciljne skupine)

Program je namenjen širokemu krogu čebelarjev:

- začetnikom in čebelarjem, ki čebelarijo krajši čas z manjšim številom čebeljih družin, je namenjen prvi del. Znanje in spretnosti, pridobljene v prvem modulu, zadostujejo za ljubiteljsko čebelarjenje z manjšim številom čebeljih družin (približno 15);
- čebelarjem, ki čebelarijo nekaj let in želijo svoje čebelarstvo razširiti oziroma posodobiti ter čebelariti z večjim številom čebeljih družin (več kot 40);
- znanje, ki ga čebelarji pridobijo z usposabljanjem v 1. in 2. delu omogoča vstop v postopek za pridobitev nacionalne poklicne kvalifikacije čebelar/čebelarka;
- tretji del je namenjen čebelarjem, ki načrtujejo, da bodo svoje čebelarstvo organizirali kot čebelarski obrat z več kot 100 čebeljimi družinami, da ga bodo opremili s sodobnimi tehničnimi pripomočki, da bodo v njem uvajali sodobno tehnologijo ter na tej podlagi vstopili na tržišče čebeljih pridelkov in izdelkov.

4. Deli učnega programa – programski moduli

Učni program sestavljajo:

- Čebelja družina (1. del),
- Vzreja čebel (2. del),
- Čebelarjenje v različnih panjskih izvedbah (3. del).

Programski modul A) ČEBELJA DRUŽINA

Oznaka ME	Naslov modulane enote (ME)	Čas trajanja (ure)
A1	Uvod v čebelarstvo	6
A2	Lastnosti in življenje čebel	15
A2	Čebelarjenje, oprema in sredstva	12
A3	Bolezni čebel, skodljivci in zastrupitve, 1. del	6
A4	Čebelji pridelki, 1. del	9
A5	Izkustveno učenje in čebelarska praksa	24
A6	Preverjanje znanja in spretnosti	2 / 6
SKUPAJ		80

Programski modul B) VZREJA ČEBEL

Oznaka ME	Naslov modulane enote (ME)	Čas trajanja (ure)
B1	Biologija čebel	6
B2	Vzreja čebeljih družin in čebeljih matic	24
B3	Ekološki dejavniki čebelarjenja in medovite rastline	6
B4	Zdravstveno varstvo čebel - splošno	9
B5	Čebelji pridelki, 2. del	9
B6	Čebelje paše in prevažanje	9
B7	Organizacija čebelarstva, informacijska podpora in predpisi, 1. del	6
B8	Ekonomika in trženje v čebelarstvu, 1. del	6
B9	Izkustveno učenje in čebelarska praksa	24
B10	Preverjanje znanja in spretnosti	3 / 6
SKUPAJ		108

Izbirni programski modul C) ČEBELARJENJE V RAZLIČNIH PANJSKIH IZVEDBAH

Oznaka ME	Naslov modulane enote (ME)	Čas trajanja (ure)
C1	Tehnologija čebelarjenja v listovnih panjih	18
C2	Tehnologija čebelarjenja v nakladnih panjih	18
C3	Ekološko čebelarjenje	6
C4	Tehnologija čebelarjenja v izpeljankah posameznih vrst in tipov panjev (izbira modulama enota)	12 / na ME
C5	Bolezni čebel, skodljivci in zastrupitve, 2. del, ukrepi zdravstvenega varstva čebel	12
C6	Čebelji pridelki, 3. del	12
C7	Čebelje paše in prevažanje	12
C8	Organizacija čebelarstva, informacijska podpora in predpisi, 2. del	12
C9	Ekonomika in trženje v čebelarstvu, 2. del	12
C10	Izkustveno učenje in samousposabljanje ter čebelarska praksa	58
C11	Preverjanje strokovnega znanja in spretnosti	4 / 6
SKUPAJ		182

5. Koledar izvajanja

- del: ČEBELJA DRUŽINA - a) teoretično izobraževanje: od 17. 10. 2005 do 9. 12. 2005
b) praktično usposabljanje: od 20. 3. 2006 do 14. 4. 2006
- del: VZREJA ČEBEL - a) teoretično izobraževanje: od 9. 1. 2006 do 17. 3. 2006
b) praktično usposabljanje: od 18. 4. 2006 do 16. 6. 2006
- del: ČEBELARJENJE V RAZLIČNIH PANJSKIH IZVEDBAH
a) teoretično izobraževanje: od 17. 10. 2007 do 15. 3. 2007
b) praktično usposabljanje: od 20. 3. 2007 do 20. 5. 2007

6. Vpis v učni program

Kandidati se vpisujejo v posamezne dele učnega programa. Čebelarji začetniki se vpisujejo v prvi del, čebelarji z več čebelarskega znanja in izkušenj pa v drugi oziroma tretji del s predhodnim preverjanjem znanj in spretnosti, ki jih mora kandidat/kandidatka dokazati v obsegu 1. oziroma 2. dela. Kandidati/kandidatke se v program vpisujejo s predprijavnico, ki je objavljena na spletni strani ČZS oziroma v prilogi te objave.

Predprijavnico naj pošljejo na naslov:

**Čebelarstva zveza Slovenije
Šola čebelarjenja Anton Janša pri ČZS,
Brdo pri Lukovici 8, 1225 Lukovica**

**Predprijavnico morajo poslati najpozneje do
20. septembra 2005.**



Kandidati/kandidatke, ki bodo svoje predprijavnice poslali do tega roka, bodo podrobnejše pisne informacije prejeli po pošti.



ČZS
ČEBELARSKA ZVEZA SLOVENIJE

ČEBELARSKA ZVEZA SLOVENIJE
ŠOLA ČEBELARJENJA ANTON JANŠA PRI ČZS,
Brdo pri Lukovici

PREDPRIJAVNICA

za vpis v Šolo čebelarjenja Anton Janša

Ime in priimek: _____

Leto rojstva: _____

Kraj: _____

Ulica in hišna št.: _____

Poštna številka: _____

Pošta: _____

Vpisati se želim v učni program ČEBELARSTVO

- 1. del: Čebelja družina
- 2. del: Vzreja čebel
- 3. del: Čebelarjenje v različnih panjskih izvedbah

Izbrani del obkrožite!

Kraj in datum: _____

Podpis kandidata: _____

Nov laboratorij pri Čebelarstvu Slovenije

Andreja Kandolf, svetovalka specialistka za zagotavljanje varne hrane na ČZS

V kratkem bo na ČZS začel delovati laboratorij za opravljanje senzoričnih, kemičnih, fizikalnih in mikroskopskih analiz medu. Namenjen bo predvsem pomoči čebelarjem. Laboratorij bo tudi pomemben člen v sistemu notranjega nadzora nad živili, ki ga v dobro slovenskih čebelarjev in porabnikov medu uvaja ČZS.

V laboratoriju se pospešeno usposabljam za določanje botaničnega izvora medu na podlagi pelodne analize. Za ta namen smo pripravili zbirko pelodnih zm 180 rastlin, ki jih najdemo v slovenskem medu.

PELODNA ANALIZA MEDU

Pelodna analiza medu je mikroskopska metoda, ki z določitvijo sedimentov v medu, po večini cvetnega prahu (peloda) in elementov mane, preučuje geografsko poreklo in botanični izvor medu. Pove nam tudi več pomembnih informacij o točenju medu, fermentaciji in higienskih vidikih, kot so onesnaženost s prahom, sajami ali zrci škroba. (O cvetnem prahu v medu smo v Slovenskem čebelarju že pisali. Glej: M. Meglič, Slovenski čebelar, št. 11/2004.)

Prepoznavanje pelodnih zrc

Pelodna zrna so zvečine kroglaste ali jajčaste oblike in merijo od 2 do 250 µm. Sama površina zrc je različno oblikovana. Strukture na površini so tako značilne, da lahko po njih ločimo pelod posameznih družin, rodov in tudi vrst rastlin. Sistematski znak za določanje pelodnih zrc so tudi odprtine na površini, ki so lahko kroglaste oblike (pore) ali v obliki čolnic (kolpov), največ zrc pa ima pore in kolpe. Število teh odprtinec je različno, najpogosteje so tri.

Pogosto lahko pod svetlobnim mikroskopom zrc določimo samo do družine. Takšen primer so nebinovke, katerih površina je pri vseh bodičasta. Zrna peloda kobilnic so podolgovate

oblike in jih prav tako zelo težko ločimo med seboj. Podoben primer je družina ustnatic, pri kateri ima večina zrc šest kolpov.

Prepoznavanje pelodnih zm je kompleksna stvar in zahteva izkušene strokovnjake.

Geografsko poreklo

Določanje geografskega porekla temelji na kombinaciji posameznih pelodnih zrc, ki so tipična za določeno območje. Le v nekaterih primerih je mogoče odkriti točno določena pelodna zrna, ki so značilna samo za določeno območje in jih ni nikjer drugod. Pravilnik o medu (Ur. l. RS, št. 31/2004, 89/2004) dovoljuje dodatne regionalne, teritorialne in topografske oznache medu, če je med v celoti navedenega porekla.

Botanični izvor – sortnost medu

Da govorimo o medu neke sorte, mora ta vsebovati vsaj 45 odstotkov zrc peloda določene vrste glede na vsebnost vseh zrc. Izjemi sta akacijev in lipov med, ki morata vsebovati najmanj 15 odstotkov zrc te vrste, podobna primera sta tudi regratov med ali med jesenske rese, v katerih je cvetnega prahu teh rastlin navadno prav tako manj kot 45 odstotkov, nasprotno pa kostanjev med vsebuje najmanj 90 odstotkov cvetnega prahu kostanja. Pri analizi je upoštevan samo cvetni prah rastlin, na katerih čebele nabirajo tudi nektar, pelod vetrocvetk pa je iz analize izključen. Ker lahko cvetni prah pride v med na različne načine (med nabiranjem nektarja ali mane, z vetrom, ob točenju), pelodna analiza kot samostojna metoda za ugotavljanje botaničnega izvora medu ni dovolj zanesljiva, v kombinaciji s senzorično analizo pa je odločilnega pomena. Pogosto pa so potrebne še dodatne analize, npr. analiza vsebnosti vode ali električne prevodnosti.

Pravilnik o medu dopušča navedbo cvetov ali rastlin, če med v celoti ali delno izvira iz navedenega izvora in ima njegove sen-



zorične, fizikalno-kemične in mikroskopske lastnosti. V tujini opravljene pelodne analize opozarjajo, da čebelarji napačno označijo kar 50 odstotkov medu. Čebelarji menijo, da imajo akacijev ali lipov med, v resnici pa je v medu manj kot 15 odstotkov peloda teh rastlin. Če tudi senzorična analiza pokaže, da med ni sorten, lahko ta med označimo samo kot med ali kot cvetlični med. Podobno je tudi pri maninem medu. Čebelarji ga pogosto označijo kot smrekov ali hojev, analiza pa pokaže, da ga lahko označimo samo kot maninega. Z oznako botaničnega izvora medu čebelar sprejme veliko odgovornost, saj je morebitna napačna označba pravzaprav zavajanje porabnika, temu pa lahko sledijo tudi sankcije. Čebelarji so pri odločitvi o označitvi medu v veliko pomoč pregledniki za med, saj ti na podlagi merjenja vsebnosti vode in elektrolitske prevodnosti lahko določijo, ali je

med cvetličnega ali maninega izvora. Tako se čebelar že laže odloča, ali in kako bo dodatno označil med. Čebelarji pogosto označujejo med po botaničnem izvoru na podlagi opazovanja, kje čebele nabirajo medicino, in poznavanja osnov sensorike (videz, okus, vonj, barva medu). Ta opazovanja pa čebelarja pogosto zavedejo, da med nehoti označi napačno.

Ker v Sloveniji doslej ni bilo možnosti za opravljanje pelodnih analiz, tudi ni bilo kontrole označevanja medu, v prihodnje pa lahko pričakujemo, da bo nadzorovana tudi pravilnost označevanja. Po odprtju laboratorija na ČZS bodo imeli čebelarji možnost, da dajo svoj med v analizo, na podlagi katere bodo svoj med lahko označili po botaničnem izvoru, ne da bi jih bilo strah sankcij zaradi napačne označitve.



Čebelarjeva mesečna opravila

Čebelarjeva opravila v AŽ-panju v septembru

Branko Obranič, Šalka vas



Pred nami je še zadnji natančen pregled čebeljih družin pred zazimitevjo. Ocenili bomo predvsem kakovost matice, zdravstveno stanje čebeljih družin ter zalogo hrane.

Septembra paša skoraj usahne, medeni viri pa se sušijo. V Kostelu na Kočevskem je bila letošnja pašna sezona izjemno slaba. Pašni viri so bili sicer dobro nastavljeni, vendar je vreme naredilo svoje. Nekateri čebelarji so natočili komaj nekaj več kot deset kilogramov medu na panj. Po navadi imajo čebele v Kostelu septembra še ugodno jesensko pašo na bršljanu in na travniškem cvetju na obronkih gozdov. Ob Kolpi še pozno v september cveti zlata rozga, ki daje velike količine cvetnega prahu, ta pa je v tem obdobju zelo pomemben za priprave na zimo še zadnjih izleženih dolgoživih zimskih čebel.

Večina čebelarjev, ki čebele prevažajo na pašo, se septembra vrne na svoja stalna stojišča na prezimovanje. Sredi septembra moramo poskrbeti za dokmljenje čebeljih družin za zimsko zalogo. To storimo čim prej. Konec septembra še enkrat pogledamo družine, za katere sumimo, da imajo premajhno zimsko zalogo

hrane. Po potrebi jih dokrmimo. Dajmo jim raje nekoliko več kot pre malo, saj nikoli ne vemo, kako dolga bo zima.

Iz izkušenj vemo, da občasno lahko še septembra medi hoja. Ta med pa ni primeren za zimsko prehrano čebel in ga moramo nemudoma zamenjati s sladkorno raztopino v razmerju 1 : 1 ali največ 4 : 3 (Štirje deli sladkorja in trije deli vode). Približno tako redka je tudi medicina, čebele pa najraje jemljejo prav raztopino v takem razmerju. Raztopini dodam mnanov čaj ali izvleček česna. Ker mana pozimi, ko ni izletnih dni, slabo deluje na prebavni trakt čebel, vstavimo na mesto, s katerega smo iz plodišč odvzeli manin med, prazno lepo izdelano satje, ki naj bo vsaj trikrat zaleženo. Iz plodišč, v katerih je manin med, zaležene sate premetimo v medišče nad gnezdo, da se izležejo še zadnje čebele, satje pa čez zimo shranimo in ga znova uporabimo spomladi, ko širimo gnezda, ali pozneje za narejence.

Morebitne oslabele družine pridružimo močnim družinam z mladimi maticami.

Ker je pred vrati jesen, čebele, zlasti če ni paše, rade stikajo naokoli, da bi našle kakšen vir medicine za svoje želodčke. Privabi jih sladek sok na načetem zrelem sadju, ki so ga poškodovali ptiči ali ose.

Pri družinah, ki smo jim zamenjali matice, preverimo zalogo. Če pregledu-



Ob obilni paši je panj premajhen, zato začnejo čebele graditi za okenci zadnjih vrat.



Koluti voska, pripravljene za izdelavo sveč, za zamenjavo za satnice ali za prodajo.



Kranjska čebela na jesenski paši na bršljanu



Jeseni naberejo čebele velike količine cvetnega prahu na zlati rozgi.





Invazija varoe na trotovske bube.



Če po zatiranju s 85-odstotno mravljinčno kislino odpade več kot 50 varoj, postopek ponovimo.



Čebelarji privabimo kupce tudi z odličji.



Primerni izdelki za otroke, ki bodo v zrelih letih tudi kupci čebeljih pridelkov.

jemo satje, moramo biti zdaj posebej previdni, da ne poškodujemo matice. Če družina nima zalege, preglejmo, ali sploh ima matico. Če jo najdemo v panju, jo odvezamo in dodamo novo v matičnici. Lahko pa staro matico tudi odvezamo, v medišče, ki ga prekrijemo s časopisnim papirjem, pa dodamo narejenec z dobro mlado matico. Družini se bosta kmalu združili, tako da bomo sat z matico lahko premestili v plodišče. Ob tem času čebele rade sprejmejo novo matico, še zlasti če ugotovijo, da je družina brezmatična.

Preprečitev ropanja

Posebej bodimo previdni, da ne izzovemo ropanja. Zato čebele krmimo šele v pozno večernih urah. Dodamo jim toliko sladkorne raztopine, da jo čebele do jutra pospravijo.

Paziti moramo, da v čebelnjaku ni brezmatičnih družin. Povod za rop so lahko tudi oslabele družine, saj se takšne družine le težka ubranijo pred ropanji. Ko še zadnjič pregledamo, ali imajo posamezne družine z mladimi maticami zalego, to naredimo zvečer, saj ropanje hitro najdejo satje, ki ga med pregledom položimo na kozico. Okoli čebelnjaka naj ne bo ostankov voska niti kapljic medu ali sladkorne raztopine. Bodimo skrajno previdni. **Veliko bolje in tudi lažje je preprečevati kot gasiti.**

Če kljub vsemu opazimo, da kakšno družino iz kakršnega koli vzroka napadajo ropanje, jo takoj prenesimo na drugo stojišče, ki je vsaj 5 km oddaljeno od matičnega stojišča, pri preostalih panjih v čebelnjaku pa pripravimo žrela na eno čebelo ter jim na zadnjih vratih panja odpremo prezračevalne lopute.

V tem času na istem stojišču ni priporočljivo premeščati satov s čebelami iz enega panja v drugega, saj s takim posegom lahko izzovemo tako imenovani tihi rop. Pri tihem ropu čebele prenašajo med iz enega panja v drugega. Ker se navzamejo duha ene in druge družine, to delo izvajajo tako prikrito, da ga čebelar komajda opazi. Takim družinam moramo zamenjati matico, in to – če je le mogoče – takoj.

Nasveti za september

- Po paši zožimo žrela na tri čebele in odstranimo morebitne vire ropanja.
- Čebelje družine konec meseca dokrmimo. Družina v desetletnem AŽ-panju naj ima najmanj 13 kg hrane. Če imamo desetletni AŽ-panj na tehtnici, mora ta brez medišča tehtati 45 kg.
- Še vedno skrbimo za to, da je v bližini čebelnjaka primeren vodni vir. Čebele, ki so septembra na gozdni paši (suha mana), potrebujejo vodo, saj tiste, ki nimajo primernega vodnega vira,

Čebelarški rek:

Brez potu ni medu!

živijo precej krajši čas kot tiste, ki se nemoteno oskrbujejo z vodo. Če čebele uporabljajo vodo iz zbiralnika, na trideset litrov vode dodajte žlico ali dve kuhinjske soli.

- Zazimimo le močne čebelje družine z mladimi, do dve leti stari maticami.
- Pripravimo si dovolj primere embalaže za med in druge čebelje pridelke. Poceni in kakovostno embalažo je mogoče kupiti v trgovinah na sedežu ČZ Slovenije na Lukovici, pri VEMI v Mariboru in pri podjetju STENKO v Trzinu pri Ljubljani.
- Kdor avgusta ni uničil dovolj varoj, naj to stori še v začetku septembra. Za ta namen dodamo v hlapilnike 90 ml 85-odstotne mravljinčne kisline, na podnico pa postavimo lovilce varoj. Po osmih do desetih dneh pogledamo, koliko varoj je odpadlo. Če je odpadlo več kot petdeset varoj, moramo postopek ponoviti z vsaj 40 ml mravljinčne kisline.
- V začetku septembra, ko je sonce še dovolj močno, lahko v sončnem topilniku še topimo staro satje in na ta način zbiramo vosek za poznejšo menjavo za satnice.
- Pred zadnjim dodajanjem zimske zaloge hrane se odločimo, ali bomo čebelje družine prezimili v plodišču, v medišču ali v obeh prostorih. Sam jih prezimujem v plodišču, na matično mrežo pa položim lesonitne pokrove. Medišča so prazna. Vrh plodišča položim sloj časopisnega papirja in 3 do 4 cm debelo penasto gumo. Mladi čebelarji se teže odločajo. Najbolje je, da se o tem posvetujejo z najbližjim izkušenim čebelarjem.
- Pripravimo si opaž, čeprav ga ta mesec sicer še ne bomo uporabili.

Priprava in prodaja čebeljih izdelkov

- Proti koncu septembra imamo dovolj časa za pripravo in prodajo medu. Ko smo ga očistili ostankov voska, ga natočimo v nove, čiste kozarce in jih zapremo z novimi ličnimi pokrovi. Prelepimo jih s prelepko kolektivne blagovne znamke za slovenski med (KBZ) ČZS, ki smo jo dobili pri pooblaščenem pregledniku za med v našem društvu. Velika večina kočevskih čebelarjev uporablja tudi prelepko Zdrženja "kočevski med". Tako pripravljen bo med na domači polici počakal na kupca.
- V tem mesecu ČD Semič skupaj s ČZS organizira mednarodno ocenjevanje medov, ki vsako leto poteka v Semiču. Letošnje ocenjevanje bo že sedmo po vrsti. Udeležite se tega festivala



medu! Na njem boste lahko dobili odličje za svoj vrhunski med, s tem pa tudi priznanje za trud, ki ga vlagate v čebelarstvo in ohranjanje narave. Tudi sam vsako leto sodelujem na tej prireditvi, in to kar uspešno. Vsestransko pregledan in ocenjen med je jamstvo, da je vaš med vrhunske kakovosti. Kupcu bomo tako ponudili domači med, ki je brez škodljivih primesi. Jamstvo za to je opravljena analiza medu.

- Med, ki ga do prodaje hranite doma, je najbolje hraniti pri temperaturi okoli 8–10 °C, saj tako med manj pogosto kristalizira. Če je med shranjen v čistih kozarcih in pravilno zaprt, se bo čas kristalizacije še podaljšal.
- Embalaža za shranjevanje medu naj ima certifikat za shranjevanje živil. Tako shranjen med bo obstojen, poleg tega pa več let ne bo izgubil svoje vrednosti. Hranimo ga v suhem, temnem in zračnem prostoru.
- Lepo in prav bi bilo, če bi imel vsak čebelar, ki med prodaja na domu, poseben prostor za shranjevanje in točenje medu ter za izdelovanje drugih izdelkov. V tak prostor bi lahko povabil svoje stranke, da bi od njega odhajali z lepimi občutki in bi o tem pripovedovali tudi svojim prijateljem – potencialnim kupcem.
- Večina čebelarjev prodaja doma pakiran med v različni embalaži. S tem si zagotovi, da ga njegove stalne stranke redno

obiskujejo. S svojimi strankami naj čebelar tudi kaj poklepeta, jih opozori, da kristalizira samo naravni med ter da je kristalizacija naravni proces. Gostu ali kupcu naj natoči še kozarček medenega likerja ali medice. Tak kupec se bo vedno rad vračal po čebelje pridelke in zadovoljstvo čebelarja bo zagotovljeno.

- Kupcem, ki prihajajo k nam po med, pokažimo priznanja, prejeta na različnih ocenjevanjih medov in čebeljih pridelkov. Ko bomo kupcu pokazali med, ki je prejel odličje, bomo tak med lažje prodali tudi po višji ceni.
- Ne pozabimo na otroke. Posebej zanje izdelajmo majhna darila, kot so izdelki iz sveč (medvedek), med pa jim ponudimo v majhnih količinah in ličnih embalažah. Otroci morajo biti za nas potencialni bodoči kupci.
- Na domači polici imejmo čim več vrst medu tudi za degustacijo, da lahko kupec med tudi poskusi.
- Čim več čebelarjev naj se vključi v sistem "Kolektivne blagovne znamke" ČZS in naj upošteva smernice dobre čebelarjeve prakse. Vse informacije o preglednikih medu lahko dobite na ČZS (telefon 01 72 96 100). Čebelarje, ki čebelarajo na območju pridelave medu z geografskim poreklom "kočevski gozdni med", pa vabim, da se včlanijo tudi v naše združenje. Za informacijo lahko pokličete predsednika združenja g. Stjepiča (GSM: 041/828-161).

Čebelarjeva opravila v nakladnih panjih v septembru

VLADIMIR TUMPEJ, univ. dipl. inž. kmet. – PTUJ



V tem mesecu so temperature po navadi dokaj visoke in čebele so še vedno aktivne. Zdaj je še čas za drugo zdravljenje varoe z mravljinčno kislino po končanem zimskem krmiljenju. Če bomo čebele nakrmili do 20. septembra, bodo sladkor predelale v med še stare čebele, ki bodo tako ali tako v kratkem odmrle, mlade dolgožive čebele pa bodo mirovale in v telesu nabrale dovolj mastnega in beljakovinskega tkiva, da bodo dobro prezimile in zgodaj spomladi negovale zalego. Zdaj je še vedno čas, da dokrmimo tiste družine, ki jih iz različnih razlogov še nismo dovolj nakrmili. Družine v dveh nakladah potrebujejo za dobro prezimitev 20 kg sladkorja. Od oktobra do konca marca potrebujejo čebele v naših podnebnihih razmerah 12 kg zaloge, preostali del pa porabijo v obdobju od pojava zalege do prvega donosa na vrbi, mrtvih koprivah in do začetka cvetenja sadnega drevja (marelice, češnje, slive itd.).

V tem mesecu še lahko ocenimo kakovost matic v panjih. Če smo maja, junija in julija naredili dovolj narejencev, z maticami ni bi smeli imeti posebnih težav, vedno znova pa se pojavlja vprašanje, kako jih dodajati. Po mojem mnenju je zelo zanesljiv tak način dodajanja matic, kakršnega je v 6. št. Slovenskega čebelarja leta 2002 (str. 181) opisal g. Panker.

Če zamenjujem matico v pridobitni družini, to počnem po glavni paši, odvisno od vzroka zamenjave, vendar je postopek vedno enak. Staro matico zaprem v posebno maticnico (ta ima enako funkcijo kot maticnica g. Pislaka). Do matice imajo čebele prosto pot skozi krajši predor z maticno rešetko. Daljši predor je

zaprt z lesenim čepom. Tako čebele raznašajo maticni feromon po celotnem panju, družina ni v stresu in navadno ne gradi maticnikov. Navzočnost matice je za čebeljo družino zelo pomembna. Matica, zaprta v maticnici, ne more zalegati, s tem pa se za nekaj dni prekine tudi zalega. Ko čebele pokrijejo zadnjo zalego, odvezam staro matico in med polegajočo se zalego v plodišču takoj dodam mlado oplojeno matico. Ta je v enaki maticnici, kot je bila prej stara. Oba predora sta napolnjena s sladkornim testom. Po krajšem predoru pridejo čebele do matice v 48 urah, matica pa ne more iz maticnice, ker ji izhod preprečuje maticna rešetka. Po daljšem predoru pridejo čebele do matice v treh do štirih dneh. Matica navadno zapusti maticnico sama, če pa noče iz nje, je treba čebeljo družino obvezno pregledati, ali ni mogoče potegnile zasilnih maticnikov. Če najdemo zasilne maticnike, jih uničimo in matico izpustimo iz maticnice. Po dodajanju mlade matice družine ne motimo vsaj teden dni. Ta način dodajanja matic je 98-odstotno uspešen. Preizkusite, ne bo vam žal! Prekinitev zaleganja je zelo dobrodošlo pri alternativnem načinu zatiranja varoe."

Prednost tega načina je v 100-odstotni zanesljivosti, da matice ni v panju, hkrati pa s svojo navzočnostjo v "kletki" preprečuje, da bi čebele potegnile zasilne maticnike. Staro matico namreč odvezamemo iz družine šele pred dodajanjem mlade matice, po 9 dnevih, ko je vsa zalega pokrita in čebele ne morejo vleči zasilnih maticnikov. Kdor ima narejence z oplojenimi maticami, lahko z njimi zelo preprosto zamenja neustrezne matice ali jih dodaja brez-maticnim družinam. Najbolj zanesljivo jo dodamo tako, da poiščemo staro matico, v prazno naklado ali v šeststatar obesimo



sat zalege s staro matico, dodamo še medeni sat in panj s staro matico postavimo za 24 do 48 ur v temen prostor. Nato postavimo prašilec ali narejenec z novo matico na časopisnem papirju, ki ga na nekaj mestih preluknjamo z dletom, na plodiščno naklado. Po 24 do 48 urah zapremo mlado matico v matičnico ter jo zamašimo s sladkornim testom, s tem pa zmanjšamo možnost, da bi jo čebele uničile. Po 24 do 48 urah pogledamo, ali matica zalega. Če najdemo jajčeca, je matica sprejeta in je ne iščemo, saj jo sicer čebele še vedno lahko uničijo. Če je matica sprejeta, staro uničimo, če pa čebele niso sprejele mlade matice, staro matico vremo v panj in z dodajanjem poskusimo znova. Na podoben način lahko dodamo matice, ki jih kupimo pri vzrejevalcih. Tudi v tem primeru staro matico začasno odstranimo iz družine in dodamo mlado v matičnici, v kateri smo jo dobili pri vzrejevalcu. Čebelarji pogosto naredijo napako, da mlado matico dodajo v matičnici skupaj s čebelami spremljevalkami. Čebele se namreč napadajo skozi mrežo matičnice, pri tem pa lahko poškodujejo tudi mlado matico, zato moramo čebele spremljevalke izpustiti iz matičnice, matico oskrbeti s sladkornim testom in jo dodati. To delamo v zaprtih prostorih ali v avtomobilu, da nam matica ne odleti.

Matico lahko dodamo tudi s pomočjo alkohola. Po tem načinu odstranimo staro matico, na podnico vstavimo s 95-odstotnim alkoholom prepojeno vileda krpo, vato ali toaletni papir (na vsakih 6 satov čajno žličko alkohola), mlado matico pa vstavimo v matičnici, zaprti s sladkornim testom.

A. Kehrle priporoča, da marca zamenjamo matice s tistimi, ki so prezimile v narejenih. Matice namreč dosežejo vrhunec svoje moči šele v prvem letu po izvalitvi. Če dodamo tiste, ki so že prezimile, s tem pospešimo razvoj družine, ker bo matica zalegala s polno zmogljivostjo. Razvoj družine tako ne zaostane, zato lahko čebele v polni meri izrabijo pašo. Nasprotno pa mlade matice, ki se izležejo spomladi, prvo leto še ne zalegajo s polno zmogljivostjo, zato razvoj družine zaostane. Matice, ki so zalegale najmanj 4 do 8 tednov, so umirjene, imajo počasne kretnje in se ne razburjajo, zato je zelo dober tudi njihov sprejem. Seveda pa

po potrebi lahko matico zamenjamo ob vsakem času, bodisi spomladi oz. poleti bodisi jeseni.

Matice, ki jih želimo dodati oz. zamenjati v enem dnevu, vzamemo iz narejenca, jih s štirimi spremljevalkami zapremo v matičnico, ki je na eni strani zaprta s sladkornim testom. Na isti način vzamemo stare matice, ki jih želimo menjati, iz družin in jih zapre v matičnici dodamo narejencu, iz katerega smo odvzeli mlade matice. To zamenjavo opravimo do sredine maja. Mlade matice vstavimo po odvzemu stare matice neposredno v pridobitne družine, in to v matičnicah, zaprtih s sladkornim testom, iz katerih jih čebele osvobodijo v nekaj urah. Matičnice vstavimo med dve nosilni letvi. Takoj po osvoboditvi začnejo matice zalegati, kot da se ne bi nič zgodilo. Če je treba družine pregledati, lahko to storimo celo isti dan, ko dodamo matico, ne da bi ji zaradi tega pretela kakršna koli nevarnost. Doslej še nikoli niso opazili izgube tako dodane matice, ne glede na to, ali je bila dodana spomladi, poleti ali jeseni, razen če je bila v panju neoplojena matica.

Na ta način pa ne moremo dodajati matic, ki še niso zalegale, na primer takih, ki smo jih dobili po pošti ali kupili neposredno pri vzrejevalcih, ker so preveč nemirne. Take matice moramo najprej dodati majhnim družinam, v katerih bodo lahko v polni meri zalegale, šele potem pa jih lahko dodamo velikim družinam.

Na splošno pa velja pravilo, da je matice najbolje dodajati ob lepem vremenu in dobri paši, ko je večina starih čebel zunaj. Če dodajamo matico v panj z odprto zalego, jo moramo dodati najpozneje tri do pet ur po odvzemu stare matice, saj v tem času čebele še niso odbrale ličink za vzrejo zasilnih matičnjakov. Če so čebele začele vleči matičnike, moramo z dodajanjem počakati 9 dni, da bo pokrita vsa zalega. Podreti moramo vse zasilne matičnike in šele tedaj dodati mlado matico. Ob vsaki menjavi, združevanju ali dodajanju satov s čebelami iz druge družine (ojačevanje), moramo matico zapreti v matičnico, zaprto s sladkornim testom. Čebele jo same osvobodijo po nekaj urah, ko se že umirijo.

Veterinarski nasveti za september

Borut Preinfalk, dr. vet. med., Nacionalni veterinarski inštitut VF



Navadno so septembra končane že vse glavne čebelje paše. Kjer ni možnosti za pozno pašo na hoji, se morajo čebele dokončno pripraviti na zimo. Do sredine meseca bo matica še zalegala zimske čebele, zato mora imeti družina še reden dotok hrane, v plodišču pa dovolj prostora za zaleganje. Septembra je po navadi konec sušnega

poletnega obdobja, tako da jesensko deževje oživi pozno cvetje, na katerem čebele naberejo še dovolj cvetnega prahu, ki je pogoj za vzrejo zimskih čebel. Čebelji družini smo dodali že skoraj vso manjkajočo količino hrane, stare čebele pa so jo temeljito predeleale in pripravile za dolgo zimsko obdobje. Medišča smo že iztočili in v tako pripravljenih družinah lahko že drugič začnemo zatirati varoe. Ker v panjih ni več medu za točenje, bomo uporabili dolgotrajnejše postopke, ki bodo v družini zmanjšali število

varoj, tako da bo družina nemoteno preživela do novembra ali decembra, ko matica povsem preneha zalegati. Tedaj bomo izvedli še zimsko zatiranje. Sredstva, ki so dovoljena za septembrsko zatiranje varoe so bayvarol, apiguard in mravljična kislina. Bayvarol in apiguard je mogoče kupiti v območnih enotah Nacionalnega veterinarskega inštituta VF oz. pri veterinarjih, ki so pristojni za zdravstveno varstvo čebel. Te je priporočljivo kupiti že na začetku poletja, nato pa zatiranje varoe izvesti ob najprimernejšem času. Tako nam bo prihranjena slaba volja, če bi jih prav tedaj morda zmanjkalo. Mravljična kislina je mogoče kupiti v Čebelarjem centru na Lukovici in pri podjetju Kefo v industrijski coni Črnuče na Brničevi ulici v Ljubljani. Pri tem naj še posebej opozorim, da v čebelarstvu uporabljamo t. i. PAKISLINE, to so kisline laboratorijske čistosti. Le ob uporabi teh smo namreč lahko prepričani, da bo v panju delovala samo kislina in ne tudi neželene primesi.

Čebelarstva zveza bo jeseni izdala popravljeno zbirko o zatiranju varoe, ki so jo pripravili veterinarji Nacionalnega veterinarskega inštituta VF. V njej boste našli vse podatke o zatiranju varoe z vsemi dovoljenimi sredstvi. Priporočam jo vsem čebelarjem, saj je zelo pregledna in uporabna.

Ob zadnjem večjem pregledu čebelje družine v začetku septembra ocenimo količino pokritega medu v plodišču, uredimo zimsko gnezdo in obvezno pregledamo še stanje pokrite zalege. Ne glede na površino mora biti pokrita zalega po večini strmjena, pokrovčki pa lepo napeti. Če je zalega presledkasta (to pomeni, da zaležene celice niso druga ob drugi, ampak so vmes prazne celice), si moramo tako zalego natančneje ogledati. Če so pokrovčki naluknjani ali vdrti, moramo tako celico odpreti z zobotrebcom in preveriti njeno vsebino. Če vidimo v celici ličinko ali bubo svetle, bele barve, je vse v redu. Če pa je ličinka spremenjena, jo moramo izvleči iz celice in si jo natančno ogledati. Če je ličinka spremenjena v trdo belo in črno mumijo, gre za poapnelo zalego. Po navadi tako spremenjene ličinke že prej najdemo na podnici ali na bradi panja. Če v spremenjeni celici ličinke sploh ni oz. je v celici rjava, gosta sluz, ki se vleče v tanke niti, potem je družina zbolela za hudo gnilobo. Bolna družina nima občutno drugačnega vonja od zdrave, le če je okužba zelo huda, je mogoče ob odprtju panja zaznati nekoliko zatohel vonj. Prepričanje, da iz bolnega panja zelo smrdi in da je to poglaviti znak bolezni, je čista fantazija popolnih čebelarskih ignorantov.

Če se bolezen že pojavi, je treba to takoj prijaviti območnemu

veterinarju za čebelje bolezni pri Nacionalnem veterinarskem inštitutu VF. Število novih pojavov hude gnilobe čebelje zalege je letos nenavadno veliko, zato moramo biti pri pregledih zalege še toliko bolj pozorni. Samo do konca junija je bilo število primerov hude gnilobe za nekaj več kot tretjino večje kot prejšnja leta. Pri vsem tem pa me najbolj skrbi, da sta od dvajsetih čebelarjev, pri katerih sem odkril bolezen, samo dva prijavila sum bolezni, vsi drugi pa sploh niso vedeli, da imajo bolne čebele, tako da smo to odkrili šele med rednimi pregledi okuženih območij. Za preprečevanje te nevarne bolezni pa največ lahko naredimo čebelarji sami. Najpomembnejši tovrstni ukrepi so: preprečevanje medsebojnega ropanja čebeljih družin, takojšnje zaprtje panjev odmrlih družin in njihova izpraznitev ter uničenje satja. Za ta namen je nujno nenehno sodelovanje med sosednjimi čebelarji, ne glede na njihovo siceršnje komuniciranje. Povedano drugače, sodelujte med seboj, sicer boste imeli škodo vsil! Prvi pogoj, da bolezen pravočasno odkrijemo, je seveda ustrezno znanje o čebeljih boleznih, to pa je pri veliki večini čebelarjev zelo bomo. Opažam, da na predavanja in druga izobraževanja hodijo vsako leto isti čebelarji, predvsem tisti, ki se sami tudi sicer veliko izobražujejo. Tako se dogaja, da na izobraževanjih pozimi srečujem ene čebelarje, bolezni pa poleti zatiram pri drugih, ki jih na predavanjih nikoli ne vidim. Za konec pa še tole: v vsaki knjižnici lahko najdete najmanj pet knjig o čebelarstvu, v katerih so opisane tudi čebelje bolezni, v vsaki pa je tudi podroben opis hude gnilobe čebelje zalege.

Izobraževanje čebelarjev

Seminar o vzreji matic na Izobraževalno-vzrejnem centru Zelenica

Marko Hrastelj, univ. dipl. inž. agr.

Čebelarstva zveza Zgornje Gorenjske je letos v okviru projekta PHARE izvedla štiri tečaje o vzreji matic. Ker smo bili udeleženci s tečajem zelo zadovoljni, smo se odločili o poteku seminarja napisati krajše poročilo in ga priporočiti tudi drugim čebelarjem.

Druga skupina tečajnikov se je zbrala 15. 7. 2005 pri Bistroju Noč v vasi Selo pri Žirovnici. Pridružil se nem je tudi vodja praktičnega dela seminarja Brane Kozinc in kmalu smo ugotovili, da je ozračje v skupini pravo. Z zbirnega mesta smo se odpravili v dolino Završnice, ki se zajeda globoko v Karavanke. Tri kilometre od začetka doline smo opazili plemenilno postajo Završnica, ki jo vodi ČD Kranjska čbela. To plemenišče čebelarji pogosto zamenjujejo s plemenilno postajo Zelenica, ki stoji sedem kilometrov višje v dolini Završnice na nadmorski višini 1200 m. Poleg geografskih pregrad ta razdalja ob odsotnosti drugih čebeljih družin zagotavlja nadzorovano parjenje matic s troti iz trotarjev s certifikatom.



Tečajniki pred čebelnjakom Antona Janše





Trotarji in plemenilniki na plemenilni postaji Zelenica

Seminar obsega 30 ur in poteka dva vikenda (od petka do nedelje), ves čas pa se prepletata teoretični in praktični del. Teoretični del je vodil prof. dr. Aleš Gregorc s Kmetijskega inštituta Slovenije. V ta del je vključil tudi teme o čebelji družini in čebelarjenju, rasah čebel, biologiji čebel, rejskem programu za kransko čebelo, predpise, ki urejajo področje vzreje čebeljih matic, osnove vzreje, načrtovanje obsežnejše vzreje, dodajanje matic in o zdravstvenem varstvu. Prof. dr. Gregorc je k razpravi pritegnil vse udeležence, ko pa se je ta razvnela, jo je znal tudi odlično usmerjati.

Pri praktičnem delu smo si najprej ogledali izolator za žerke, nato pa smo pregledali in pripravili štarter/rednik ter izdelali matične lončke. Naslednji dan smo izvedli kontrolo štarterja, preverili, ali so čebele "prijele" matične lončke, potem pa je vsak udeleženec cepil približno 10 žerk. Poskusili smo cepljenje "na suho" in cepljenje na kapljico razredčenega matičnega mlečka; rezultati so bili občutno boljši pri drugem načinu cepljenja. Označevanje matic smo preizkusili na trotih, saj so ti za učenje ustrežnejši, ker jih je zaradi velikosti lažje prijeti, hkrati pa nas ni strah, da bi se matica poškodovala. Po nekaj poskusih so ploščice stale trdno na oprski troto.

Naslednji vikend je bil še bolj praktično usmerjen. Najprej nam je prof. dr. Gregorc z asistentko s Kmetijskega inštituta pokazal merjenje kubitalnega indeksa. Vsak tečajnik je prinesel svoj vzorec čebel, ustrezno pripravil krila, ki jih je asistentka Maja skenirala in obdelala v programu BeeWings. Rezultati so bili poučni, opazili pa smo tudi nekatere razlike med čebelami iz različnih delov Slovenije.

Ogledali smo si film o umetnem osemenjevanju matic, v katerem je Susan Cobby, največja strokovnjakinja na tem področju, prikazala različne osemenjevalne naprave, odvzem in hranjenje trotovskega semena ter proces osemenjanja. Tečajniki smo se strinjali, da gre za zahteven proces in da bomo našim maticam za zdaj še privoščili nekaj užtikov v naravi.

Naslednji dan nas je prof. dr. Aleš Gregorc uvedel v pregled čebel in matic na nosemo, ki je eden izmed večjih problemov vzreje čebeljih matic. Vsak tečajnik je prinesel svoj vzorec čebel in ga po obdelavi v terilnici tudi pogledal pod mikroskopom. S tem smo dobili občutek, kakšne so te praživali videti, kajti pod mikroskopom se hitro zgodi, da opazuješ napačen objekt.



Plemenilna postaja Medvedji dol

V štarterju/redniku smo preverili uspeh našega cepljenja. Glede na razmeroma slabo pašo, pomanjkanje izkušenj in ne preveč lepo vreme je bil uspeh povsem zadovoljiv.

Zadnji dan smo nekateri tečajniki pod vodstvom Braneta Kozinca odšli še na pohod od plemenilne postaje Zelenica do podobne plemenilne postaje v Avstriji. Povzpeli smo se na 1840 m visoko sedlo med Stolom in Vrtačo ter se na avstrijski strani spustili na nadmorsko višino 1200 m. Ne glede na deževno jutro smo dočakali prav lep dan in predvsem na avstrijski strani srečali veliko navdušenih planincev.

Plemenilna postaja Medvedji dol (Bellegstelle Johannsenruhe) leži na enaki nadmorski višini kot plemenilna postaja Zelenica, postavljena pa je proti koncu 8 km dolge doline Medvedji dol/Bärental, ki vodi od Bistrice v Rožu pod vznožje Stola.

Žal naših gostiteljev na sestanek ni bilo, zato smo si postajo ogledali samo od zunaj. Na plemenilni postaji smo videli leseno stavbo, ob njej pa je bilo 10 trotarjev, ki so proizvod skrbnega in dolgotrajnega selekcijskega dela. Znotraj visoke ograje, ki preprečuje dostop živalim in morebitnem nepridipravom, smo videli tudi stojala s plemenilniki. Na plemenilni postaji se plemenijo matic, ki so selekcionirane pod nadzorom ACA (avstrijske rejske organizacije za kransko čebelo). Postaja izvaja plemenitev tudi kot storitev, torej za določeno plačilo. Tako čebelarji prenesejo plemenilnike z neoprašeno matico in presejanimi čebelami v zbimi čebelnjak 6 km niže v dolini, kjer upravitelj postaje vse plemenilnike temeljito pregleda, ali v njih ni troto. Če kdaj najde kakšnega trota, čebelarju zavrne celotno serijo plemenilnikov. Potem upravitelj odnese plemenilnike na postajo. Ob primernih razmerah dobi čebelar čez nekaj tednov oprášeno matico. Seveda pa se včasih tudi zgodi, da matica ni oprášena. Čebelar v tem primeru dobi nazaj plemenilnik s čebelami, ne pa tudi plačane pristojbine!

Ob koncu bi se rad v imenu vseh tečajnikov zahvalil Čebelarški zvezi Zgornje Gorenjske za povabilo na tečaj. Po mnenju vseh slušateljev je bil tečaj zelo poučen in morda se bo kateri izmed nas lotil tudi vzrejanja matic. Na podlagi naših odličnih izkušenj čebelarjem svetujemo, naj se prihodnje leto prijavijo na tečaje vzreje matic na Zelenici, saj ne bodo razočarani. Prepričani smo, da bi tečaj koristil tudi registriranim vzrejalcem matic, saj je treba znanje nenehno obnavljati.

OBVESTILO O USPOSABLJANJU ZA BOJ PROTI ČEBELJI VAROZI

Čebelarstva zveza v tem letu izvaja program usposabljanja z naslovom Varoza čebel, in sicer v skladu z določili Uredbe o izvajanju ukrepov na področju čebelarstva v Republiki Sloveniji v letih 2005–2007. Usposabljanje poteka v dveh delih.

V prvem delu usposabljanja oz. seminarja, ki traja 5 šolskih ur, udeleženci spoznavajo varoo – učijo se diagnostike, večji pomen dajejo vključevanju biotehniških ukrepov in organizaciji. Na koncu seminarja udeleženci skupaj s predavateljem rešujejo teoretične vaje. Seminar poteka praviloma v izobraževalnih središčih, lahko tudi drugod, pogoj pa je ustrezen prostor z zagotovljeno audio-video opremo (Power Point).

V drugem delu usposabljanja – na delavnici, ki traja 3 šolske ure, čebelarji na terenu pri čebelah praktično izvajajo diagnozo, biotehniške in druge ukrepe obvladovanja varoe in se praktično seznanjajo s sredstvi in pripomočki za zatiranje varoe. Delavnica poteka v čebelnjaku oz. na stojišču čebel, in to v vsakem vremenu. Vsak čebelar, ki omogoči izvajanje delavnice pri svojih čebeljih družinah, prejme na podlagi pogodbe odškodnino. Pogoj za udeležbo na delavnici je sodelovanje v prvem delu usposabljanja.

Izvajalci usposabljanja so člani ekspertne skupine za varozo čebel pri ČZS in posebej za to delo usposobljeni čebelarji inštruktorji. To so postali tisti čebelarji, ki so se udeležili celotnega usposabljanja za inštruktorje (seminar in delavnica) in so podpisali izjavo ter pogodbo, ki sta jo sklenila inštruktor in ČZS. Vse kandidate za inštruktorje, ki so se udeležili samo dela usposabljanja (bodisi seminarja bodisi delavnice), pozivamo, da se udeležijo tudi drugega dela.

Izvedba usposabljanja poteka v organizaciji ČZS, ta pa preskrbi tudi potrebno dokumentacijo in uskladi terminski načrt izvajanja. Vsak čebelar mora na usposabljanju izpolniti, ***prijavnico, *evalvacijski vprašalnik in se vpisati na evidenčni list.**

Izpolnjeni obrazci so pogoj za povrnitev stroškov izvedbe usposabljanja (organizacija, prostor, izvajalec itn.).

Terenski organizatorji usposabljanja so koordinatorji izobraževalnih središč, predsedniki društev oz. regionalnih zvez ali drugi pobudniki, ki zberejo zadostno število prijav za udeležbo in s ČZS koordinirajo izvedbeni termin. Njihova naloga je, da na ČZS prevzamejo vso potrebno dokumentacijo, ki jo po končanem seminarju ali delavnici poleg računov za stroške, ki so nastali pri usposabljanju (najemnine prostorov in audio-video opreme, razmnoževanje gradiva), izpolnjeno vmejo na ČZS. Za opravljeno delo dobijo honorar.

Pozivamo čebelarje, da se v usposabljanje vključijo organizirano prek društev ali zvez. Pozivamo zlasti predsednike čebelarstev društev in regijskih zvez, da s to možnostjo seznanijo svoje člane in prevzamejo pobudo za organizacijo usposabljanja. Na seminarjih je število slušateljev omejeno na 32 udeležencev, na delavnicah pa na 16.

Za vse čebelarje je usposabljanje brezplačno. Usposabljanje na področju varoze čebel s povračilom stroškov je mogoče samo na seminarjih in delavnicah, ki jih organizira ČZS. Dodatne informacije: Čebelarstva zveza Slovenije – Milan Umek, telefon: 01 729 61 33, 01 729 61 04.



Medovite rastline: Octovec (*Rhus typhina* L.)

MARTIN BAJC, univ. dipl. inž. gozdarstva

Octovec ali kisli ruj je dobil svoje ime po uporabnosti svojih plodov. V obliki manjšega drevesa, pogosto tudi kot široko razrasel grm, zraste do višine 12 m. Rastlina je doma iz vzhodnega dela Severne Amerike. V Evropo so jo prinesli leta 1629 in jo razširili kot okrasno rastlino, marsikje pa raste tudi pristo v naravi.

Deblo je sivkasto in kratko. Nizko nad tlemi se razveja v široko dežnikasto krošnjo. Listi so sestavljeni, dolgi do 60 cm, in premenjalno razporejeni. Sestavlja jih 11 do 31 drobnih suličastih lističev. Jeseni se lepo obarvajo, sprva rumeno do oranžno, pozneje rdeče. Octovec cveti junija in julija. Cvetovi so enospolni in združeni v pokončna latasta socvetja, ki so

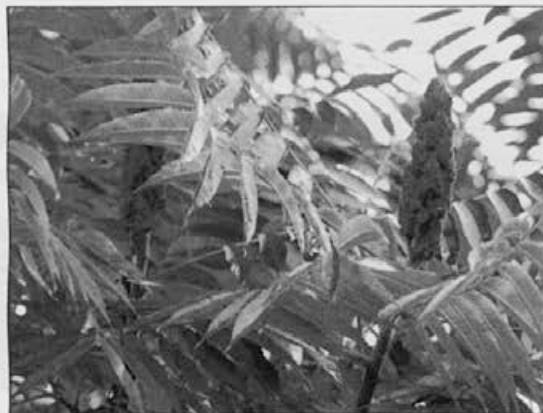




precej dlakava. Ženska socvetja so nekoliko vitkejša in cvetijo teden dni prej kot moška. Socvetja so rumenozelene barve, plodovi pa so živo rdeči.

To je zelo skromna rastlina in dobro uspeva tudi na revnih, kamnitih in suhih tleh. Najraje ima svetla, sončna mesta, saj je octovec izrazito svetloljuben. Po naših vrtovih je precej pogost, s svojimi poganki pa se hitro razširi tudi zunaj meja vrta. Razmnožujemo ga lahko s semeni, poleti pa z delno olesnelimi podtaknjenci.

Med cvetenjem je octovec zelo privlačen tudi za čebele. Velja za rastlino, ki omogoča srednje dobro pašo, na njej pa lahko čebele naberejo od 30 do 60 kg medu/ha na leto. Ti



Octovec (*Rhus typhina* L.)

Foto: M. Bajc

podatki seveda veljajo za območja, na katerih to rastlino sadijo tudi v nasadih, npr. v ZDA, na Madžarskem, v Nemčiji in Rusiji. Listi octovca namreč vsebujejo veliko količino čreslovin, ki jih uporabljajo za strojenje kakovostnega usnja.



Izkušnje naših čebelarjev

Sušilnik za sadje, zelišča in cvetni prah

Fotografije in tekst Branko Obranovič

Misel, da bi si iz nekaj let starega AŽ-panja nekoč naredil sušilnik za cvetni prah, se mi je porodila pred nekaj leti. Tako sem iz AŽ-panja, prepojenega s propolisom, pred petimi leti ob pomoči prijatelja električarja izdelal sušilnik za cvetni prah. Ta sušilnik, v katerem je šest lesic, podobnih predalom, je posušil že več kot 200 kg cvetnega prahu, približno 1500 kg sadja in nekaj kilogramov zelišč za najrazličnejše čaje in zvarke tako za ljudi kot čebele.

Panj oziroma zdaj sušilnik je narejen iz smrekovega lesa. V njem je šest sušilnih lesic, majhen, 220 V elektromotor, ki je bil zavržen, potenciometer za nastavitvev obratov in temperature in trije 150 W grelci. Ves material me je stal približno 15.000 SIT.

Elektromotor je montiran v izrez na dnu panja, nad njim so trije grelci, ki jih nastavim na 40 °C, da se med obratovanjem ne uničijo vitamini v sadju, zeliščih in cvetnem prahu, ki se sušijo. Nad grelci so zabožki - lesice z vsebino, na vrhu pa ima panj nekaj vzdolžnih odprtini, da lahko iz njega izhaja vlaga.

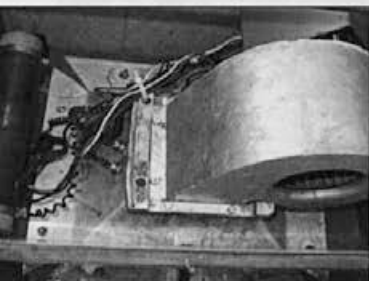
Za eno sušenje dam v sušilnik približno 15 kg jabolk, hrušk ali sliv ali približno 12 kg cvetnega prahu. Pri sušenju cvetnega prahu na dno vsake lese položim tančico, tako da skozenj ne padajo grudice cvetnega prahu.



AŽ-panj, predelan v sušilnik za cvetni prah, sadje ali zelišča

Sušenje cvetnega prahu traja približno 24 ur, prav toliko časa pa sušim tudi na osminke narezane jabolčne krljhe. Hruške se sušijo dva dneva, izkoščičene slive pa tri dni. Sušilnik

v AŽ-panju je praktičen in zelo koristen in v mojem čebelarstvu. Za boljšo predstavo si lahko ogledate še fotografije.



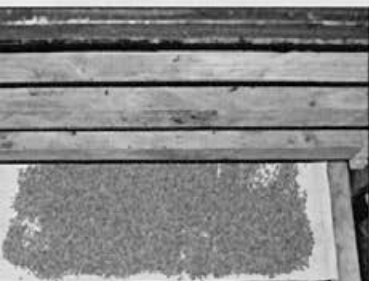
Sušilnik poganja elektromotor s turbino za zrak s priključkom na 220 V.



Nad motorjem so pritrjeni trije 150 W grelci, ki grejejo zrak za sušenje sadja, zelišč in cvetnega prahu.



Na prednji steni sta dva potencimetra za nastavitev temperature in števila obratov elektromotorja.



Sušenje cvetnega prahu v sušilniku



Pri sušenju prileti na pomoč tudi kakšna "kranjica".



Narezana jabolka in hruške pred sušenjem

Akademsko čebelarstvo je organiziralo strokovno ekskurzijo na Poljsko

Janez Mihelič, univ. dipl. biol.

Slovensko akademsko čebelarstvo je v sodelovanju s podpredsednikom ČZS g. Francem Šivicem tudi letos organiziralo strokovni izlet, tokrat na obisk k poljskim čebelarjem. Večino dogovorov in oblikovanje programa potovanja je ob pomoči poljskih čebelarjev, predvsem največjega poljskega čebelarja g. Janusza Kasztelewicza, odlično opravil g. Franc Šivic, ki je g. Kasztelewicza spoznal na kongresu Apimondie v Dur Sanu.

Poln avtobus slovenskih čebelarjev je tako prve štiri dni julija prepotoval velik del južne Poljske. Naš prvi cilj je bil kraj Stróżach nedaleč od Krakova. Tam vsako leto poteka največje dvodnevno srečanje poljskih čebelarjev z naslovom "Biesiade u Bartnika", ki ga že štirinajst let zapored organizira največje tržno usmerjeno čebelarstvo v državi "Sadecki Bartnik", katerega lastnik je prav g. Kasztelewicz. Pot nas je vodila prek Bratislave in zahodnega dela Slovaške, kjer smo prestopili južno poljsko mejo in nadaljevali pot do znanega poljskega zdraviliškega centra v kraju Krynica, kjer smo imeli rezervirano prenočišče v

hotelu. Naslednji dan smo se odpeljali v nekaj deset kilometrov oddaljen kraj Stróżach, kjer je sedež največjega poljskega čebelarstva podjetja "Sadecki Bartnik". V podjetju se ukvarjajo s pridelavo in odkupom medu, poleg tega pa tudi s pakiranjem, prodajo in izvozom medu, z izdelavo medice, vzrejo matic, s selekcijo in drugimi dejavnostmi. Izdelujejo več vrst medice, ki jo tudi izvažajo, saj je Poljska v svetu znana po svoji dolgotrajni tradiciji izdelovanja medice.

Prireditev je potekala na sedežu podjetja na večjem posestvu, ki ga je pred leti kupil g. Kasztelewicz. Ker je pokrajina v okolici posestva zelo lepa, je kraj zelo primeren tudi za organizacijo velikih srečanj. Tako se tradicionalnega srečanja vsako leto udeleži do štiri tisoč čebelarjev iz Poljske in tudi veliko čebelarjev iz tujine. Že pri vходу lahko obiskovalci občudujejo zelo zanimiv čebelarski muzej, urejen v dveh tradicionalnih lesenih kmečkih hišah, ki so značilne za ta sicer gozdni del Poljske. Del muzeja je tudi na prostem na travniku, kjer je tudi stojišče za prašilke z mladimi maticami. Na večjem stojišču za nakladne panje vzrejajo matice, tam so tudi prostori za izlegan-



je in osemenjevanje matic, skladišča, prostori za pakiranje medu itd. Ob jezercu je poseben prostor s pokritim odrom in klopmi za prireditve. Na velikem prostoru ob poslovnih prostorih postavijo proizvajalci čebelarne opreme iz celotne Poljske stojnice in svoje izdelke prodajajo obiskovalcem.

Prvi dan prireditve, 2. julij, je bil namenjen mednarodnemu strokovnemu srečanju oziroma znanstveni konferenci, kot to srečanje imenujejo sami. Letos so razpravljali o problematiki ostankov sredstev za zdravljenje čebel v medu. Ta problematika postaja vse bolj žgoča, saj Evropska unija zastruje predpise na tem področju. O vsebini konference bo v posebnem prispevku pisal vodja svetovalcev pri ČZS g. Marjan Papež.

Drugi dan prireditve je bil namenjen predvsem čebelarjem, zato so ti množično prihajali tja že v zgodnjih jutranjih urah. Poleg velikega števila domačih čebelarjev so se srečanja udeležile tudi čebelarne delegacije iz sosednjih držav. Tako so bile poleg naše delegacije, ki jo je vodil Franc Šivic, na kraju dogajanja še delegacija iz Ukrajine, ki jo je vodil urednik tamkajšnje čebelarne revije, delegacija beloruskih čebelarjev, pa tudi predstavniki oblasti s poljskim ministrom za kmetijstvo na čelu in vsi, ki so na ministrstvih odgovorni za čebelarstvo.

Organizatorji so pripravili zanimiv program. Izmenjevali so se strokovna predavanja in nastopi domačih in tujih pevskih in folklornih skupin, pozdravni nagovori predstavnikov oblasti in organizatorjev ter zahvale gostov. Tudi slovenska delegacija s podpredsednikom ČZS Francem Šivicem na čelu se je zahvalila organizatorju za povabilo ter g. Januszu Kasztelewiczu izročila nekaj priložnostnih daril. Podobno so ravnale tudi druge delegacije.

Številni naši čebelarji so na stojnicah nakupili drobno čebelarne opremo, saj so bile cene za naše razmere ugodne. Solidna je tudi kakovost čebelarne opreme, ki jo izdelujejo domači proizvajalci. Veliko zanimanja je bilo zlasti za nakladne panje in prašilčke, ki jih iz trdega stiropora po zelo ugodnih cenah izdeluje domače poljsko podjetje, pa tudi za kombinirane valilno-transportne matičnice, stroj za izdelavo kremnega medu in drugo.

Poleg čebelarne prireditve in čebelarstva "Sadecki Bartnik" smo si ogledali še manjše čebelarstvo v sosednjem kraju. Panji



Čebelarji so z zanimanjem spremljali program na odru.

Foto: J. M.



Slovenska čebelarne delegacija izroča darila organizatorju srečanja g. Januszu Kasztelewiczu (levo).
Foto: J. M.

stojijo na zelo zaraščeni jasi, tako da čebele iz njih izletavajo skoraj navpično proti nebu. Zanimivo pa je, da imajo panji nenormalno debele stene, izdelane iz naravnih materialov in stiropora. Čebelar, ki si naklade izdeluje sam, je povedal, da so spomladi v kraju, kjer čebelarji, vremenske razmere tako neugodne, da je treba družine po pojavu prve zalege na debelo odeti, če jim želimo zagotoviti normalen razvoj. Poudaril je, da je bila letošnja medena letina na Poljskem po večini zelo slaba, sam pa sploh še ni točil medu. Kot je dodal, se tako slabe letine ne spominja, čeprav čebelarji že skoraj trideset let. Ob tej priložnosti so nam postregli z izvrstnimi medenimi slaščicami, ki jih je spekla čebelarjeva žena, in tako pokazali svojo veliko gostoljubnost.

Poleg čebelarne prireditve smo si ogledali tudi znamenitosti Krakova, rojstno hišo in rojstni kraj pokojnega papeža Janeza Pavla Drugega Wadowice, zelo znani rudnik soli Wieliczka, ob koncu potovanja po Poljski pa še zloglasno nacistično taborišče smrti Auschwitz, v katerem smo v spomin na vse žrtve prižgali svečo. Potem smo se z lepimi vtisi in prijetnimi spomini na srečanja s poljskimi čebelarji zadovoljni odpravili proti domu.

Poljska nas je brez dvoma presenetila z urejenostjo, razvitostjo, konkurenčnostjo in hitrim napredkom.



Trodolni prašilček s pitalniki, izdelek poljskih mizarjev.

Foto: J. M.

KAKO USPEŠNO PREVAŽAMO ČEBELE?

Franc Gosar, prevaževalec čebel iz Sela pri Vodichah

(Vprašanja sestavil urednik **Janez Mihelič**)

Našemu znanemu čebelarju, inovatorju in prevaževalcu čebel g. Francu Gosarju iz Sela pri Vodichah nedaleč od Ljubljane smo v uredništvu Slovenskega čebelarja zastavili nekaj vprašanj o tem, kako postati uspešen prevaževalec. V zadnjih desetih letih je namreč postal eden izmed uspešnejših prevaževalcev čebel na včasih težko predvidljive in negotove paše v Sloveniji, predvsem na gozdne. Izkušnje g. Gosarja naj bi bile v pomoč vsem tistim, predvsem mlajšim čebelarjem, ki za zdaj še ne prevažajo čebel, vendar načrtujejo, da se bodo v kratkem začeli ukvarjati tudi s to čebelarstvo dejavnostjo, oziroma tistim, ki so šele začeli prevažati svoje čebele, pri tem pa so naleteli na različne težave in ovire. Prvo vprašanje g. Gosarju je povezano z začetki njegovega čebelarjenja in je pravzaprav namenjeno njegovi predstavitvi

Kako ste začel čebelariti?

Čebelariti sem začel leta 1990 s tremi družinami, še istega leta sem si naredil tudi čebelnjak. Leta 1994 sem kupil že predelan kombi za 32 x 10 AŽ-panjev, leto pozneje pa sem naredil tudi avtomobilsko prikolico za prevoz čebel za 16 x 12 AŽ-panjev. Spomladi leta 1999 sem kupil tovornjak in izdelal dva zabojnika. Zdaj čebelarim s približno stotimi gospodarskimi družinami v AŽ-panjih in z 12 družinami v LR-panjih. Skrbim tudi za največ 50 rezervnih družin na 7, 8 in 10 AŽ-satih. Vse panje sem naredil sam. Leta 1997 sem registriral prostor za poljenje in shrambo medu, leta 2004 pa sem čebelarstvo registriral kot dopolnilno dejavnost na kmetiji. Od leta 2000 sem tudi predsednik ČD Skaručna, pred tem pa sem bil štiri leta član društvenega upravnega odbora. ČD Skaručna je bilo uradno registrirano v sedemdesetih letih prejšnjega stoletja. Pred tem je že pred drugo svetovno vojno in tudi po njej na tem območju delovalo ČD Vodice. Število članov našega društva se za zdaj ne zmanjšuje, prav tako ves čas ohranjamo tudi približno enako število čebeljih družin. Podobno kot drugod po Sloveniji se tudi pri nas zvišuje povprečna starost naših članov. Vsako leto skupaj s ČD Tacen pripravimo vsaj dve ali tri predavanja; eno je vedno okrogla miza o dogajanju v družtvih, preostali dve pa o tehnologiji, veterinarskih in zdravstvenih predpisih, trženju itd. Teh predavanj se po navadi – kljub dokaj visoki starosti – udeležujejo domala vsi člani obeh društev. Ob teh priložnostih namreč živahno sodelujejo in izmenjujejo praktične izkušnje o tem, kako so se obnesle različne metode s področja tehnologije oz. različne metode zdravljenja. Za zatiranje varoe večina članov že več let uporablja samo alternativna sredstva, kot sta mravljinčna in oksalna kislina.

Kot opažam, pa pri naših članih ni nobene prave volje, da bi se v večjem številu udeleževali predavanj, organiziranih v okviru regijske zveze, čeprav so nanje sicer vabljeni. Razlog za

to je morebiti njihova starost ali oddaljenost, pa tudi to, da na teh sestankih včasih ne želijo in včasih ne morejo govoriti o svojih problemih. Skupaj s ČD Tacen vsako leto organiziramo tudi strokovno ekskurzijo. Tako smo že obiskali čebelarje v Beli krajini (g. Vajda), na mariborskem območju (g. Zidarič), na Krasu (g. Švagel) in na Tolminskem (ga. Sivec in g. Žunko). Na izletih po navadi izmenjujemo izkušnje in se seznanjamo z novimi predpisi na področju čebelarstva, poleg tega pa si pod strokovnim vodstvom gostiteljev radi ogledamo tudi krajevne znamenitosti.

Sodelovali smo tudi na Apimondii 2003 in za udeležence iz Španije pripravili predstavitev mojega prevoznega čebelarstva. V reviji VIDA APICOLA je bil o tem objavljen daljši članek ter več fotografij. Urednica mi je poslala izvod revije in za to gesto sem ji zelo hvaležen. Od leta 2003 je naše društvo tudi član ČZZG.

Kaj je pomembno za dobrega čebelarja?

Osebo mislim, da je vsak čebelar, ki ohranja svoje čebelje družine, dober. Ohranja pa jih lahko samo tako, da se izobražuje in skuša prilagajati spremembam, ki nastajajo v čebelarstvu. Zato mora nenehno spremljati vsa dogajanja, povezana s čebelarstvom.

Zakaj ste se odločil za prevažanje čebel?

Če imaš večje število družin, seveda želiš izrabiti njihovo produktivnost, to pa lahko storiš le tako, da jih prevažаш. Veliko manj si odvisen samo od ene paše in primernega vremena, seveda pa je zato veliko več dela, tako s prevažanjem kot z opremo. Prav tako moraš imeti za prevažanje primerno opremo. Sam imam dva zabojnika, ki ju s tovornjakom po navadi prepeljem na različni lokaciji. Z vgrajenima zračnima blazinama na šasiji tovornjaka, ki sta krmiljeni z električnimi ventili, ju razložim, potem pa tovornjak odpeljem domov. Po mojem je tudi zaradi prometne varnosti bolje, če imaš tovornjak doma, saj ga tako lahko pred vožnjo v miru pregledaš in odpraviš tehnične pomanjkljivosti. Pri tovornjakih za prevoz čebel je problem v tem, da večino časa stojijo (najpogosteje na samotnih krajih, zato je večja tudi možnost vandalizma, kraje itd.).

Da si kot prevaževalec sploh lahko uspešen, moraš imeti predvsem dovolj informacij o tem, kje medi. Temeljne podatke dobim na čebelarskem odzivniku ali od kolegov, podatke o donosih na posamezni lokaciji pa odčitam z elektronske tehtnice. Elektronsko tehtnico in povezavo s GSM-aparatom (izdelek g. Zajca iz Šenčurja) uporabljam že vse od začetka (testiranja), na ta način pa lahko vsak hip na daljavo zvem podatke o teži panja na tehtnici in s tem tudi o donosu medu. Prej sem za te informacije porabil veliko časa in bencina.



Kateri pogoji morajo biti izpolnjeni za uspešno prevažanje čebel?

Kot piše že v slehemem čebelarjem priročniku, so prvi pogoj za to dobre družine spomladi in močne družine z mladimi maticami jeseni. Kljub temu pa vse družine zime ne prezimijo enako uspešno. Zato sam ob prvih pregledih spomladi preverim stanje, potem pa marca in aprila slabšim družinam pomagam z zalego ali pa jim dodam rezervno družino. Za preprečitev rojenja nikoli nobene družine ne slabim, temveč družini, ki začne vleči matičnike, odvzamem staro matico in ji čez nekaj dni dodam novo, mlado matico z vsaj dvema satoma zalege. Pozneje je treba moč družin samo še ohranjati. Drugi pogoj pa je, da si ob medenju na pravem kraju.

Na katere paše prevažate čebele?

Spomladi najprej oba zabojnika prepeljem na cvetlično pašo. Pozneje enega prepeljem na javorjevo ali smrekovo pašo, drugega pa na akacijevo in nato še na kostonjevo pašo. Potem oba zabojnika prepeljem še na hojevo pašo.

Kakšne so ovire, na katere naletijo prevaževalci čebel?

Z izdelavo pašnega katastra, boljše izrabo pašnih območij ter nadzorom nad izvajanjem se razmere izboljšujejo. Sočasno pa se nenehno slabšajo možnosti za čebelarjenje, npr. različni ukrepi (fitofarmaceutski, zdravstveni, veterinarski itd.), možnosti zastupitev, ki že marsikoga odvrta od prevažanja in tudi od čebelarjenja.

Kako točite med?

Za točenje medu že več let uporabljam avtomatsko točilo za šest satov. Osnovno točilo sta razvila g. Silvo Seražin in njegov sin Boris, potem pa smo skupaj (Seražin, Drakler, Gosar) naredili tri enaka točila. Poleg mehanskega dela je bilo treba izdelati tudi elektroniko, ki omogoča izbiro med osmimi



Stojišče novih nakladnih panjev.

programi točenja. Nastavitev programa je vodena računalniško. Seveda pri točenju uporabljam tudi električni ometalnik itd.

Ali sami vzrejate matice in kako?

V vseh teh letih sem preizkusil veliko načinov, tako z majhnimi prašilčki kot z večjimi enotami. Ugotovil sem, da vzreja matic na različnih, kot jih sam imenujem, "rahičnih" satih zame ni primerna, saj se vedno pojavijo težave, npr., kam dati sat, če je paša, ali dodati zalego v prašilček, če je manjka, itd. Zato sem že pred več leti skonstruiral in naredil svoj hramček s štirimi prašilčki, ki mi zelo ustreza. Dodatni razlog za izdelavo takšnega hramčka je v tem, da želim vzdrževati močne gospodarske družine. Zato sam vzrejam matice v prašilčkih (v vsakem prašilčku so trije standardni AŽ-sati), ki so zloženi eden poleg drugega v večjem hramčku oz. zaboju, v katerem je prostora za štiri prašilčke. Izlet je mogoč na vse štiri strani. Prašilčki so toplotno odlično izolirani, saj so stene iz lesnita in stiropora in so zelo lahke, ker pa imajo zračenje na pokrovu, jih brez težav lahko tudi prenašamo. Dodatno so prašilčki še v lesenem zaboju, pokriti s peno in pokrovom. Matice navadno dodajam skupaj z zaleženimi satii v gospodarsko družino. Prve matice v prašilčkih vzredim že v začetku maja. Vzrejam jih do sredine julija, ko pripravim tudi rezervne družine za zamenjavo do konca sezone in za naslednje leto. Prašilček sem predstavil tudi udeležencem izle-



Franc Gosar odpira svoj štiridelni prašilček z AŽ satii.

Foto: J. Mihelič



Čebelnjak s predalčniki.



Hladilnica za pridelke.



Izbira izdelkov iz medu je velika.

ta (prikaz prevoznega čebelarjenja) v okviru Apimondie 2003. Večina jih je bila iz Španije, fotografije pa so bile objavljene tudi v reviji VIDA APICOLA. Teh prašilkov nikoli ne uporabljam za prezimljenje družin, predvsem zato, ker jih pred novo sezono pozimi temeljito razkužim (nosema itd.). Mojega prašilčka sicer še nisem poimenoval, a glede na velikost bi se lahko imenoval "kranjski prašilček". Več let sem sodeloval tudi v selekcijskem programu KIS-a. Seveda pa se na področju vzreje matice še dodatno izobražujem (tečaj v Radovljici).

Kaj bi morala storiti država, da bi pospešila razvoj čebelarstva in prevažanje čebel v Sloveniji?

Predpisi večkrat po nepotrebnem zavirajo prevažanje čebel. Kot primer naj navedem predpis o preprečevanju širjenja hruševega ožiga, ki ga je sprejela (pripravila) Fitosanitarna uprava, ne da bi preverila, ali so v državah, v katerih izvajajo podobne ukrepe kot v Sloveniji, podobne tudi razmere v čebelarstvu. Pri tem imam v mislih predvsem gostoto poseljenosti s čebelami, kajti razdalje med posameznimi čebelnjaki so občutno manjše od širine drugega varstvenega območja, to je 5 km. Osebnostno menim, da na podlagi popisa čebelnjakov ČZ Slovenije ne bi bilo težko dokazati neprimernosti ukrepov, ki jih je glede prepovedi prevozov čebel sprejela Fitosanitarna uprava.

Drugi problem je uporaba različnih alternativnih sredstev proti varo.

Sam sem že leta 1997 začel zatirati varoo z oksalno kislino, in sicer na podlagi podatkov (prevod), objavljenih v strokovni reviji. Po prvem poskusu (testne družine) sem izgubil 12 družin (100 g/l; dvakratno zatiranje). Na podlagi preizkusov sem ugotovil, da je učinkovita tudi koncentracija približno 35 g/l raztopine. Podatke sem že jeseni 1997 (način) in spomladi 1998 (rezultati), pa tudi v naslednjih letih posredoval stroki (Veterinarska fakulteta, KIS, Veterinarski zavod). Pri tem je zanimivo, da so ob približno istem času, po mojem vedenju, začeli izvajati poskuse z oksalno kislino tudi Švicarji, Avstrijci pa štiri leta pozneje. Zdaj je oksalna kislina kot alternativno sredstvo za zatiranje varoe registrirana že v obeh državah. Človek se vpraša, ali so naši strokovnjaki temeljitejši, strokovnejši, ali je naša zakonodaja strožja, natančnejša, da smo dovoljenje za uporabo dobili šele letos.

Osebnostno sem prepričan, da je sprejetje predpisa o uporabi oksalne in mravljinčne kisline v čebelarstvu posledica pritiska ČZ Slovenije (čebelarjev) in preprostega dejstva, da so se ta sredstva v praksi izkazala kot uspešna. Predpis je bil tako sprejet v nekaj mesecih. Na tem področju pa pogrešam prispevek Veterinarske fakultete.

Odrpte so tudi še spremembe predpisov glede prodaje medu na domu, obveščanja, nadzora in ukrepanja ob uporabi različnih zaščitnih sredstev v kmetijstvu, davčne politike



Prevozni kontejner.



Hramček s štirimi prašilčki na 3 AŽ sate



Domači čebelnjak z rezervnimi družinami.



itd. Zanimivo pa je, da pa se pri tem ne ozremo čez mejo in ne uporabimo (prevedemo) predpisov, ki jih uporabljajo, recimo, v Avstriji itd.

Mislím, da bi se tudi pri tem moralo prek Veterinarske fakultete, KIS-a in drugih strokovnih organizacij povezati

večje število čebelarjev iz različnih krajev Slovenije, ki bi v praksi, po enotni metodi, preizkusili različne načine, tako s področja tehnologije čebelarjenja kot zaščite, zdravljenja itd.

Na koncu naj vsem čebelarjem zaželim čim več veselja pri delu s čebelami.



Kupcem nudi več vrst medu.



Ponudba za razvijene kupce.



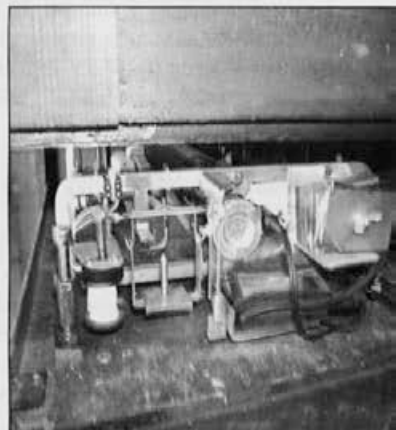
Točilo je posebna konstrukcija in unikat.



Kamion za prevoz kontejnerjev.



Razne diplome in priznanja.



Elektronska vaga z GSM povezavo.

Foto: J. M.

Drugi shod slovenskih kmetov

2. oktobra letos bo na Ponikvi in na Slomu že drugi shod slovenskih kmetov, ki so se ga lani udeležili tudi čebelarji. Vabimo, da se tega dogodka udeleži čimveč čebelarjev s paporji. Praporščaki naj bi se zbrali ob 11. uri za cerkvijo na vrtu pod župniščem, slovesnost pa se bo začela ob 12. uri. Vse dodatne informacije bodo na voljo v tajništvu ČZS.

Franc Šivic
komisija za ohranjanje čebelarjeve kulturne dediščine



Žlička "moke" onesnaži 20 ton medu

Marjan Papež, Čebelarstva svetovalna služba

V okviru strokovne ekskurzije na Poljsko, ki jo je v začetku julija organiziralo Slovensko akademsko čebelarstvo društvo (SAČD) ob pomoči Čebelarstva zveze Slovenije (ČZS), smo se trije predstavniki ČZS prvi dan obiska v tej državi udeležili tudi strokovnega posveta o vplivu zdravljenja čebel na kakovost medu.

V uvodu je dr. Krystyna Pohorecka govorila o poljskih predpisih, o zdravstvenem varstvu čebel, sledili pa sta dve predavanji gostujočih predavateljev.

Evropska unija bolj varuje porabnike

Mag. Peter Martin iz združenja HIPA (Honey International Packers Association) je govoril o evropski in ameriški zakonodaji o ostankih v medu. Splošna ugotovitev je, da med njima ni skoraj nikakršne razlike glede ostankov antibiotikov v medu, precej pa se razlikujeta glede ostankov fluvalinata in amitraza, saj je ameriška zakonodaja do teh sredstev manj ostra in dopušča večjo količino ostankov v medu (tako je v ZDA dovoljena petkrat večja količina ostankov amitraza kot v EU – 1000 mikrogramov na kilogram v ZDA, 200 v EU).

Ostanki v medu – velika škoda za čebelarja, še večja za čebelarstvo

Kot gost je potem o novih izzivih, pred katerimi so trgovci z medom, predaval Frank Filodda iz nemškega podjetja Fürsten-Reform. Najbolj je poudaril dejstvo, da trgovci iz medu ne morejo izločiti nikakršnih ostankov, če so ti že v medu. Zato postaja ob nakupu medu pri čebelarju oz. ob uvozu tega iz tretjih držav (Argentina, Mehika, Kitajska) vse pomembnejša kontrola pridelka.

Da bi se izognili težavam pri odkupu, trgovci z medom tega vse pogosteje vzorčijo, povečali so nadzor pri čebelarjih, izvajati so začeli natančnejše analize morebitnih ostankov, uvedli so tudi ukrep, da čebelarju plačajo za sladki pridelek šele po opravljeni analizi medu.

Poleg ostrejšega nadzora nad pridelkom se čebelarji v Nemčiji ukvarjajo še z registracijo čebelarstev, uvajajo dobro čebelarsko prakso, večji, v neposredno prodajo usmerjeni čebelarji, pa tudi standarde HACCP.

Če ugotovijo morebitne kršitve pravil, so ukrepi proti čebelarju lahko zelo ostri. Tako mora plačati vse stroške analiz, če so morda v medu našli nedovoljene ostanke (skupna cena analize medu v Nemčiji je 670 evrov oziroma približno 160.000 tolarjev), lahko ga doleti izguba celotne-

ga dohodka od prodaje medu, saj lahko pristojni odredijo tudi uničenje vseh zalog, poleg tega pa lahko izgubi vsa sredstva Evropske unije ali pa mu celo prepovejo kandidirati za kakršna koli evropska razvojna sredstva.

Poleg neposredne škode za posameznega čebelarja pa je škoda še veliko širša.

Zmanjšanje ugleda medu kot hrane najvišje kakovosti, zmanjšanje prodaje medu zaradi negativne propagande o ostankih v medu, poleg oporečnega medu je uničen tudi neoporečen med ("Ena žlička 'moke' lahko onesnaži 20 ton medu."), ciljni trg je zaprt, ni izvoza, zaprejo se tudi drugi trgi, na katere bi potencialno lahko izvažali, v nevarnosti je vir dohodka za številne čebelarje, pa tudi za zaposlene v trgovini z medom.

Vso razsežnost problema je Filodda predstavil ob primeru Kitajske, za katero je zaradi ostankov antibiotikov v medu več kot leto veljala prepoved izvoza medu v EU. To je Kitajski povzročilo veliko težav. Šele zagotovilo kitajske vlade, da bo poskrbela za izvoz neoporečnega medu, je spet sprostilo trgovanje z medom med EU in to daljnovzhodno državo.

"V tem primeru je bila 'žrtev' Kitajska, lahko pa bi bila žrtev tudi katera izmed članic EU, ki svoje presežke medu prodaja na skupni evropski trg, npr. Slovaška, Madžarska ali Španija," je poudaril Filodda.

HIPA - Honey International Packers Association

HIPA je mednarodna zveza podjetij, ki se ukvarjajo z odkupom medu. V njej je združenih 23 podjetij iz 12 držav sveta. Ustanovljena je bila leta 2003.

Fürsten-Reform

Fürsten-Reform je nemško podjetje, ki se ukvarja s trženjem medu. Med prodaja pod blagovnimi znamkama Biophar in Dr. Krieger's. Poleg tega tudi pakira med, ki ga pridelajo čebelarji Nemške čebelarske zveze.



Spremembe uredbe o panjskih listih

Marjan Papež, Čebelarstva svetovalna služba

V uredbi o podpori evidentiranju lastnosti, osnovni odbiri in menjavi čebeljih matic kranjske čebele v letih 2005 - 2009 za leto 2005, ki je bila objavljena sredi junija, je prišlo do nekaj sprememb. Skupni zahtevk za sredstva še vedno vlaga v imenu upravičencev čebelarstvo, vendar je spremenjen način izplačevanja pomoči.

Uredba bo v tem letu izvedena na podlagi pravila *de minimis*, zato bo Agencija Republike Slovenije za kmetijske trge in razvoj podeželja (ARSKTRP) upravičencem izdala posamezne odločbe ter sredstva nakazala neposredno na TRR upravičencev.

Čebelarje zato obveščamo, da zaradi popolne vloge predsednikom društev dostavite:

- vašo davčno številko
- številko KMG-MID (če jo že imate)
- številko svojega računa

- ter podatke o računu upravičenca: (naziv banke ali hranilnice, pri kateri imate odprt račun; poslovno enoto banke ali hranilnice, pri kateri imate odprt račun ter fotokopijo veljavne bančne kartice (obe strani!) ali potrdila o odprtju transakcijskega računa.

Zaradi tega se bo spremenila tudi priloga 4 - Seznam upravičencev in njihovo pooblastilo. Novo obliko priloge 4 bodo predsedniki društev prejeli naknadno. Ostalih sprememb, ki bi vplivale na samo izvedbo ukrepov ne bo, so sporočili z Ministrstva za kmetijstvo, gozdarstvo in prehrano.

Kar se tiče vprašanja glede čebelarjev, ki bodo zaradi števila panjev (preko 450) presegli dovoljeno višino pomoči, ta je omejena na 3.000 € na posamezno čebelarstvo, pa so z MKGP sporočili, da bodo ti čebelarji dobili znesek, do katerega so upravičeni, o čemer bodo obveščeni z odločbo ARSKTRP.

VABILO NA DNEVA ODPRTIH VRAT POSKUSNEGA SADOVNJAKA

BRDO PRI LUKOVICI (3. in 4. september 2005)

V poskusnem sadovnjaku Kmetijskega inštituta Slovenije na Brdu pri Lukovici bomo v **soboto, 3. 9.**, in **nedeljo, 4. 9. 2005**, že petič zapored pripravili dneva odprtih vrat. Obiskovalcem bomo pokazali, kaj in na kakšen način v sadovnjaku delamo, katere sadne vrste in sorte gojimo ter s katerimi temeljnimi in uporabnimi raziskavami v sadjarstvu se ukvarjamo. Poleg zagotavljanja kakovostnega in zdravega sadja pri naši pridelavi skrbimo tudi za ohranjanje pestrosti in vitalnosti živega sveta. Sadje pridelujemo v skladu z navodili za integrirano in ekološko pridelavo v sadjarstvu. Vrata bomo na široko odprli v soboto, **3. septembra, ob 10. uri**, ob tej priložnosti pa si bodo obiskovalci lahko ogledali tudi krajši kulturni program. Tako v soboto kot v nedeljo bodo naša vrata odprta od 10. do 16. ure, vstop pa bo prost. Večje skupine prosimo, da se predhodno najavijo.

V okviru obeh dnevov odprtih vrat bodo potekale naslednje dejavnosti:

- Strokovno voden ogled celotnega sadovnjaka, v katerem rastejo predvsem jabolane, pa tudi druge sadne vrste, kot so hruške, naši, slive, češnje, ameriške borovnice, jagode in drugo jagodičje.
- Strokovno voden ogled dela sadovnjaka, v katerem preizkušamo nove sorte jabolčan.
- Razstava plodov poletnih in letošnjih sort jabolčan.
- Degustacija jabolčan.
- Degustacija jabolčnega soka.
- Minitrznica s stojnicami, na katerih se bodo predstavila različna lokalna društva, podjetja in posamezniki (Aktiv podeželskih žena Lukovica, Turistično-olepševalno društvo Lukovica, Čebelarstvo društvo Lukovica, Kmečki glas, ekološki pridelovalci, drevničarji ...).
- Prodaja jesenskih sort jabolčan (gala, elstar).

Za vse dodatne informacije lahko pokličete na telefonski številki 01/28 05 138 ali 01/72 36 733. Vabljeni!

Kmetijski inštitut Slovenije
Oddelek za sadjarstvo in vinogradništvo



RAZPIS ZA OCENJEVANJE MEDU

Čebelarstvo društvo Naklo letos že petič oragnizira ocenjevanje medu. To bo potekalo v skladu s pravilnikom o ocenjevanju medu, ki ga je na svoji enajsti redni seji 7. 10. 2002 sprejel UO ČZS.

1. Vzorce lahko odda vsak čebelar, ki je član ČZS in ima na zalogi najmanj 50 kg medu, ki je enak vzorcu, in vsak, ki podpiše izjavo, da so med nabrale njegove čebele, da ne uporablja antibiotikov in da za zatiranje varoe uporablja registrirana sredstva. Za več vzorcev zadostuje ena izjava.
2. Vzorci medu morajo biti v kozarcih s prostornino 370 ml, na njih pa mora biti nalepka, na kateri sta označena naslov čebelarja in sorta medu. Oddati je treba po dva enaka vzorca.
3. Vzorce bo komisija sprejemala v soboto, 3. 9. 2005, od 8.00 do 15.00 ure, v Domu Janeza Filipiča, Kranjska cesta 1, Naklo.
4. Sprejemali bomo tudi vzorce, ki bodo od 1. 9. do 9. 9. 2005 prispeli po pošti. Pošljete jih lahko na naslov: ČD Naklo, Cegelnica 30, 4202 Naklo.
5. Za vsak vzorec je treba plačati 3.000 SIT pristojbine. Za vzorce, ki bodo prispeli po pošti, pristojbino nakazite na TRR ČD NAKLO, št: 02068-0020116573, potrdilo o plačilu pa priložite vzorcju.
6. Rezultati ocenjevanja bodo objavljeni na slovesni prireditvi, ki bo predvidoma 14. 10. 2005 (posebno obvestilo) in v okviru katere bomo slovesno podelili vsa priznanja. Čebelar ali njegov pooblaščenec, ki se sklepne prireditve ne bo mogel udeležiti, bo priznanje prejel naknadno po pošti.
7. Vsi, ki boste oddali med v ocenjevanje, boste prejeli bon za večerjo v enem od naših znanih gostišč.

ČD NAKLO



Zdravilno delovanje matičnega mlečka

Peter Kozmus, univ. dipl. inž. zoot.

Zdravilno delovanje matičnega mlečka je znano že več tisočletij, saj so ga poznali in uporabljali že faraoni v Egiptu. V zgodovini so o njem pisali zelo različno, med drugim so ga opisovali celo kot čudo vseh čudes. Zaradi številnih raziskav dandanes o njem vemo veliko več, čeprav vsi vplivi in načini delovanja še vedno niso raziskani.

PRIDOBIVANJE

Matični mleček izločajo čebele delavke med 5. in 12. dnevom starosti iz krmilnih oz. hipofaringealnih žlez, ki so v glavi čebele. V tem obdobju čebele "hranilke" hranijo ličinke, matico in trote za časa parjenja. Po 12. dnevu se jim žleza skrči, dokler popolnoma ne izgine. Pri maticah je žleza slabo razvita,



pri trojih pa je ni. Matični mleček pridobivamo tako, da ga pobiramo iz celic, iz katerih bi se razvile matice (matičnikov) ali iz celic z mlado zalego. Za kilogram matičnega mlečka moramo izprazniti več kot 2.000 matičnikov.

KAJ VSEBUJE?

Matični mleček je bele do bledorumene barve, gosto tekoč, značilnega vonja ter kiselkastega in rahlo pekočega okusa. Čebele ga sintetizirajo predvsem iz cvetnega prahu, verjetno pa k njegovemu nastanku pripomore tudi med. Vsebuje 60–70 % vode, 12–25 % beljakovin, 6–15 % maščob, 10–15 % ogljikovih hidratov, 11–20 % aminokislin, 12 % skupnih redukativnih snovi, 0,82 % rudninskih snovi in 2,84 % nedoločeni snovi. Je bogat z vitamini B-kompleksa, poleg njih pa vsebuje še vitamina C in D ter zelo majhne količine vitamina E. Vsebuje še specifične maščobne kisline, sladkorje, sterole, snovi s fosforjem in nukleinske kisline. Vsebuje precej 10-hidroksidekanojske kisline, ki zavira razvoj številnih bakterij in plesni, to pa je za mleček nujno, saj bi bil v nasprotnem bogato gojišče za mikroorganizme.

ZDRAVILNO DELOVANJE

Matični mleček ni zdravilo za vse, kot so oznanjali v preteklosti, res pa je, da je koristen in učinkovit pri zdravljenju številnih bolezni. Posebej dobre rezultate so z njim dosegli pri otrocih in starejših ljudeh, zato je marsikje znan zlasti kot zdravilo in poživilo. Zahodna medicina ga kot zdravilo ne priznava, velja pa kot splošno poživljajoče sredstvo. Ima številne dokazane dobrodejne lastnosti, med temi pa so najpomembnejše:

- * povzroča splošno dobro počutje, zmanjšuje kronično utrujenost, izčrpanim pa daje občutek moči,
- * omogoča dolgotrajnejše umsko delo brez občutka utrujenosti,
- * učinkovito blaži živčno napetost,
- * pospešuje presnovo,
- * normalizira razvoj rasti pri otrocih,
- * pri ženskah blaži težave pred menom in po njej,
- * povečuje odpornost organizma proti boleznim,
- * pospešuje rast in razvoj las,
- * deluje kot pomemben krvotvorni spodbujevalec,
- * dobro vpliva na zdravljenje revme,
- * učinkovito blaži težave, ki so povezane s srcem, z jetri ali želodcem,
- * uravnava delovanje telesnih žlez,
- * pomaga pri odpravljanju posledic visokega krvnega tlaka in
- * deluje varovalno, če je bil organizem izpostavljen preveliki dozi radioaktivnega sevanja.

V nasprotju z zahodno medicino pa kitajska medicina uporablja matični mleček za zaviralca procesov staranja v organizmu. Znano je tudi, da ga bolniki zelo dobro prenašajo.

Matični mleček uporabljajo tudi v kozmetiki, ker:

- * povečuje vitalnost epidermalnih celic,

- * izboljšuje njihovo presnovo,
- * zmanjšuje količino razpadnih snovi, ki ostanejo v celici,
- * preprečuje denaturacijo fibroelastičnih tkiv in
- * zavira staranje kože.

SHRANJEVANJE

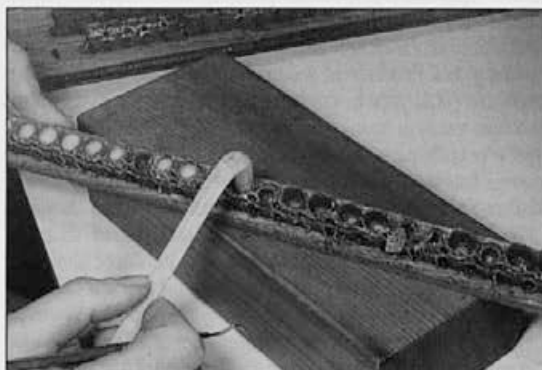
Matični mleček je zaradi svoje sestave zelo občutljiv. Škodijo mu vlaga, toplota, svetloba in kemična sredstva. Na zraku se suši in postane lepljiv, se strdi in dobi temno rumeno barvo. Čisti matični mleček zato shranjujemo v temnem prostoru pri temperaturi do 4 °C. Na trgu se pojavlja tudi v liofilizirani obliki. Kot takšen ni občutljiv na temperaturo, njegova kakovost pa ni veliko manjša od svežega. Poleg tega ga lahko kupimo še v obliki kapsul, sirupa ali primešanega medu (od 1–3 %). Medu so lahko dodani še propolis, cvetni prah, številni izvlečki rastlin, vitamini itd. V teh oblikah je primernejši za širšo porabo, predvsem, ker ga ni treba shranjevati v hladilniku, tako da njegova kakovost ostane nespremenjena.

UŽIVANJE MATIČNEGA MLEČKA

Resorbicija je najboljša, če čisti matični mleček vzamemo na tešče, in sicer tako, da ga damo pod jezik in pustimo, da se raztopi. Že čez nekaj minut po navadi v telesu občutimo blagodejno poživitev. Jemljemo ga s plastično ali leseno žličko (le v skrajni sili s kovinsko). Dnevni odmerek naj ne bi bil več kot 1 g. Odrasli po navadi jemljejo 300 do 500 miligramov mlečka na dan, otroci pa polovico manj. Pri zdravljenju je trajanje zdravljenja zelo različno, pač glede na stanje, s katerim imamo opraviti. Na splošno velja, da ugodnih posledic ne smemo pričakovati prej kot v mesecu dni. Najbolje je, če se odločimo za dvomesečne kure in jih izmenično s kurami cvetnega prahu ponavljamo vsakih nekaj mesecev.

ZANIMIVOSTI

Ličinke delavk uživajo matični mleček prva 2–3 dni, za matico pa je to njena edina hrana. V teh treh dneh, ko ličinka uživa le matični mleček, doseže svoj maksimalen razvoj, saj svojo telesno težo poveča kar za 250-krat. Ličinka matice, ki celotno



Sesanje matičnega mlečka iz celic.

obdobje rasti uživa matični mleček, se izleže 5 dni prej kot ličinka delavke, ko pa odraste, je njena teža dvakrat večja od njihove. Življenjska doba delavk, ki se prehranjujejo s cvetnim prahom in medicino, je približno 35–60 dni, nasprotno pa matica živi 5–6 let in je v tem obdobju izjemno plodna. Opraši se samo enkrat v življenju, potem pa nenehno zalega jajčeca. Na dan lahko zaleže tudi do 3.000 jajčec, zato potrebuje zelo veliko energije, ki jo lahko dobi le iz matičnega mlečka.

SKLEP

Matični mleček je svojevrsten čudež narave, vendar med ljudmi še ni dovolj znan. Prav bi bilo, če bi se vedenje o njem razširilo, saj bi si z matičnim mlečkom lahko skoraj vsakdo olajšal katero izmed svojih težav. Na ta način bi se trg z matičnim mlečkom povečal, od tega pa bi imeli koristi tako čebelarji kot porabniki.



Iz tuje literature

Poznozimsko in spomladansko izginjanje čebel iz čebeljih družin

Dr. F. K. Boechter: Die Fruehjahrsschwindsucht

Prevedel **Norbert Jedlovčnik** na predlog g. Sajeveca

Pojav spomladanskega izginevanja čebel iz čebeljih družin so nekaj časa pripisovali nose mavosti, pozneje pa dvojni okužbi z nosemo in amebo (Morgenthaler, 1939). Na podlagi dozdajšnjih spoznanj pa ta pojav še najbolje označimo z besedno zvezo "splošno izginjanje čebel iz čebeljih družin" pozno pozimi in spomladi. Pojav je posledica skupnih vplivov zelo različnih dejavnikov. Med temi je tudi pomanjkanje cvetnega prahu, ki ima zelo pomembno, čeprav doslej nekoliko zanemarjeno vlogo.

1. KAKO SPOZNAMO POJAV IZGINJANJA?

Bolezenska slika je podobna pojavu nose mavosti, ki navadno spremlja ta pojav. Spomladi so družine zelo oslabele, če niso celo že odmrle. Pogosto preživi le matica s peščico čebel, ki tavajo po večji ali manjši površini zalege. Pred čebelnjakom ali pred panjo po pravilu le redkokdaj opazimo čebele, ki ne morejo poleteti na pašo, pogosto pa tudi ne mrtvic. Čebele so očitno izletele in umrle zunaj panje. Takšno izginotje čebel iz panje lahko opazimo že pozimi, posebej če v njem ostajajo neporabljene zimske zaloge hrane.

2. IZBRUH IN RAZŠIRJENOST POJAVA

Tako kot nose mavost in ameboza se tudi spomladansko izginjanje čebel pojavlja po vsej Srednji Evropi. Podoben pojav, katerega vzrok ni znan, poznajo tudi v ZDA (Kulinčević s sod., 1982), pojavlja pa se na dve do štiri leta. Škoda, ki jo povzroča, dosega katastrofalne razsežnosti. Odmrejo cela stojišča, številne družine so bolj ali manj prizadete, hkrati pa na številnih območjih ni niti sledu o tem pojavu. Lahko računamo, da čebelarji na jugu Nemčije vsako leto izgubijo do 30 % čebeljih družin oziroma 10 % pridelanega medu, ne da bi pri tem upoštevali še izgubo zaradi odmrlih in oslabilih čebeljih družin. Gre za velike izgube, ki jih v čebelarstvu povzročajo bolezni. Po mnenju G. Gnaedinga te v Evropi dosežejo vrednost od 2,5–3,5 milijona evrov na leto.

3. VZROKI

Kljub številnim objavljenim raziskavam, še vedno niso dokončno pojasnjeni vzroki za ta pojav.

Eden izmed vzrokov je gotovo vreme, to so dolgotrajne, ne posebej ostre, temveč bolj mile zime, za katere je značilna večja umrljivost čebel, še zlasti, če so bili prejšnji poletni in jesenski meseci hladni in deževni (Lotmar, 1943). Prav tako je vzrok izpad zalege in krajšanje življenjske dobe dolgoživih zimskih čebel, saj to povzroči motnje v ustaljenem ritmu življenja čebel ali celo izpad naravne generacijske menjave čebel v panju, to je zamenjavo dolgoživih zimskih čebel s pomladansko in poletno generacijo.

3.1 IZPAD ZALEGE

Življenje čebele je samo po sebi naravnano na dolgotrajno zimo. Če so zdrave, preživijo ob pravilni prehrani 6–8 mesecev na leto, ko ne morejo izletavati. Glede na to čebele, izležene od avgusta do oktobra in tudi pozneje, odmrejo šele sredi maja (Ewenius, 1937), tako da še na zgodnji paši nabirajo medicino in cvetni prah. Preden se njihovo življenje konča, se mora razviti nova, letošnja generacija, ki nadomesti staro in družino varuje pred odmrtnjem. Zaradi tega matice pozimi, navadno od februarja naprej, zalegajo le v manjšem obsegu, nekoliko več zalegajo marca, obilno pa aprila. Od obsega zalege v tem mesecu je odvisno, kolikšna bo moč družine maja. Tedaj se namreč zaleganje spet zmanjša, in če zalege ni, družine odmrejo. Minimalno naj bi vzredile toliko zalege, da bi prezimljene družine ohranile moč, maja pa bi mlade čebele že presegle moč prezimljene družine. Prvi pogoj za obsežno zalego v tem obdobju je zadostna oskrba s cvetnim prahom. Prezimljene dolgožive čebele so ga uživale le jeseni in ga naložile v svojih telesih kot beljakovinsko rezervo. S tem so zmožne spomladi prehranjevati prvo zalego. Prve izlegajoče se zimske čebele svoje potrebe po beljakovinah



zadostijo iz zalog cvetnega prahu v panju, te pa so dostikrat majhne, zato so hitro tudi porabljene. Pomembnejši, celo odločilen, je svež cvetni prah, ki ga čebele spomladi nabirajo v naravi in prinašajo v panj. Zaradi vremenskih razmer pa je možnost nabiranja cvetnega prahu v naravi dostikrat ovirana, včasih pa je sploh ni. V tem primeru se zaleganje zmanjša, ob skrajnih primerih pa tudi prekine. Tolikšen izpad zalege je že sam po sebi dovolj, da ogrozi nadaljnji obstoj družine.

3.2 SKRAJŠANJE ŽIVLJENJSKE DOBE ČEBEL

3.2.1. Skrajšanje življenjske dobe zaradi pomanjkanja cvetnega prahu

Izpad zalege ni edina škoda, ki jo povzroča pomanjkanje cvetnega prahu. Če cvetnega prahu ni dovolj, je družina podhranjena, to pa tudi občutno skrajša življenjsko dobo čebel. Mlade čebele morajo v prvih 10 dneh po izvalitvi zaužiti dovolj cvetnega prahu, da dosežejo pričakovano življenjsko dobo. Če v tem življenjskem obdobju ne zaužijejo zadostne količine cvetnega prahu, se njihova življenjska doba občutno skrajša, celo veliko bolj kot pri nosečnosti (te ugotovitve so potrdili Maurizio, 1946, 1950, 1954, Beutler s sod., 1949, Kulinčević s sod., 1982). Cvetni prah različnih rastlin se tudi zelo razlikuje po svoji kakovosti. Ugotovili so namreč, da precej vrst peloda čebelam ne omogoča polne življenjske dobe.

3.2.2 Skrajšanje življenjske dobe zaradi nege zalege

Nega zalege skrajšuje življenjsko dobo čebel. Zaradi tega živijo poleti 6–8 tednov, pozimi, ko jim ni treba skrbeti za zalego, pa 6–8 mesecev. Pozimi so razmeroma pogosti tudi vdori toplega zraka, največkrat okrog božiča. Ta pojav čebele navadno zapelje k zgodnji vzreji zalege, zato se skrajša življenje čebel, ki so zalego negovale. To velja zlasti za kranjsko sivko, saj začne ob toplejšem vremenu takoj zalegati in je zato zelo ogrožena (Dreher, 1975). Tem zgodnjim, mladim čebelam v njihovem razvoju dostikrat primanjkuje cvetnega prahu, zato je krajša tudi njihova življenjska doba.

Takšna zalega, ki se pojavi ob neustreznem času, je nevarna:

- za čebele, ki hranijo zalego, in
- za izlegajoče se čebele.

O tem se lahko prepričamo tudi sami, če trisatni narejenec še zelo pozno, vse do oktobra, torej do meje še mogočega, s stalnim dodajanjem hrane silimo k zaleganju. Pri takšnih, tesno in toplo druga ob drugo postavljenih družinah bo zalega pozno jeseni izjemno lepa, strmjena, na velikih površinah sata. Toliko večje bo razočaranje spomladi. Pri teh narejencih bomo spomladi našli le še sate, polne zalog hrane. Čebele so odmrle in zvečine izginile brez sledi.

3.2.3 Skrajšana življenjska doba zaradi bolezni in neprilimega medu

Bolezenskim klicam, ki so nevarne čebelam in skrajšujejo njihovo življenjsko dobo, se v obliki mešane infekcije pridružita predvsem nosečnost in ameboza, dostikrat še povzročitelji septikemije, rikicije in virusi (Mille 1965, 1967, 1973). Opazili so tudi razpad mišic in tvorbo kristaloidov. Nosečnost in ameboza se v čebeljih družinah hitro širita zlasti pozimi, predvsem ob predčasnem zaleganju in pomanjkanju čistilnih oz. izletnih priložnosti, domnevajo celo, da tudi ob slabem vremenu poleti in jeseni (Lotmar, 1943). Če so čebele pozno jeseni v panj

nanosile še gozdni med, ki prav tako skrajšuje življenjsko dobo čebel (Poltejev, 1956) in povzroča grižo, zaradi katere se čebele trebijo v panju, se zaradi kombiniranega infekcijskega delovanja vseh naštetih dejavnikov (ali le posameznih) pojavi huda okužba z nosečnostjo in amebozo. V tem primeru je propad družine spomladi neizogiben.

4. BOJ PROTI SPOMLADANSKEMU IZGINJANJU ČEBEL IZ ČEBELJIH DRUŽIN

Kot boj proti spomladanskemu izginjanju čebel iz čebeljih družin velja vse, kar je rečeno o ukrepih proti krajšanju življenjske dobe čebel zaradi nosečnosti in ameboze. Zlasti naj vas še enkrat opozorimo na potrebo po skrbi za higieno v družinah (Berndorfer, 1971, in Pfeferle, 1978) in na pravočasno popolno oskrbo, saj bomo le tako vzredili močne družine s številnimi mladimi čebelami, ki bodo bogato preskrbljene s cvetnim prahom in zdrave. Močne družine same skrbijo za potrebno toploto. Pri takšnih družinah je nevarnost škodljivega trebljenja v panju najmanjša. Poznemu kmljenju se je treba zaradi opisanih nevarnosti izogibati. Prav tako je treba zavirati prezgodnje zimsko zaleganje matic, to pa še posebej velja za kranjico. Priporočajo tudi, da družin ne zapažimo že v prvi polovici zime. Pri dobro izoliranih panjih na široko odpremo žrela in jih zavarujemo pred mišmi (Dreher, 1975). Družinam je treba odvzeti gozdni med in druge vrste medov, ki niso primerni za prezimitev. Za preprečevanje griže je ob pozni gozdni paši družine priporočljivo toplo odeti. Na gozdni paši je oslabele družine priporočljivo okrepiti ali združevati. Nevarnost lahko zmanjšamo tako, da panje zložimo v skladovnice, enega poleg drugega ali enega na drugega. Na ta način zmanjšujemo toplotne izgube. Ne pozabimo, da mora biti žrelo odprto, vendar zavarovano pred mišmi. Weygand (1991) trdi, da se griža nikoli ne pojavi v družinah, katerih panji so tesno zloženi v čebeljakih. Po mojih izkušnjah zadostuje že dobro, toplo odevanje družin.

Prav tako je pomembno, da družinam po potrebi dodamo cvetni prah. Za ta namen naj bi se odločili za neke vrste gospodarjenje s cvetnim prahom. Tako v obdobju, ko je v naravi veliko cvetnega prahu, namestimo na panje smukalnice ali družinam odvajamo sate s cvetnim prahom, jih primerno uskladiščimo, pozno jeseni ali spomladi pa jih znova vstavimo v panj. Kakovost peloda bomo ohranili tako, da sate s cvetnim prahom posipamo s sladkorjem v prahu. Shranimo jih v suhem prostoru, ki je dobro zavarovan pred škodljivci (plesen, miš, voščena vešča, slaninar). Lahko jih tudi preprosto shranimo v hladilnik ali zamrzovalnik, v tem primeru pa seveda posipanje s sladkornim prahom ni potrebno.

Družine lahko spomladi krmimo tudi z nadomestki cvetnega prahu. Posušeni cvetni prah lahko posipamo v satje in poskropimo s sladkorno raztopino. Če je vreme lepo, seveda čebele v naravi same nabirajo cvetni prah.

Druga možnost je priprava testa. Nadomestek cvetnega prahu zmešamo s sladkorjem v prahu, domačim medom in nekaj cvetnega prahu, maso pregnetemo in razvaljamo v tanko plast testa, potem pa to mešanico polagamo na nosilne letvice satnikov. Spomladi je priporočljivo dodati tudi naravna sredstva proti noseči.





ČEBELARSTVO RIHAR - KOCJAN

Robert Kocjan s. p.

Gabrje 42, 1356 Dobrova

Tel.: ++386(0)1/ 364 11 06,

faks: ++386(0) 1/ 364 13 07

GSM: 031/351 964 - e-pošta: robineli@s5.net



ČEBELARSTVO – IZDELAVA ČEBELARSKE OPREME – TRGOVINA



Avtomatska škropilnica
za zdravljenje čebel
z oksalno kislino

DELOVNI ČAS:

pon.–pet. od 8.–12. in od 15.–18. ure

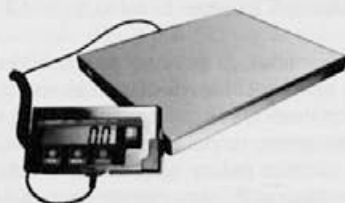
Trgovina bo do konca leta ob sobotah
ZAPRTA.

ČEBELARJEM Z VELJAVNO ČLANSKO
IZKAZNICO PRIZNAMO POPUST

ZMERNOST CEN – TRADICIJA – KVALITETA
IZKUŠNJE, PRIDOBILJENE V LASTNEM
ČEBELARSTVU



Digitalne tehtnice z obsegom tehtanja do 120 kg. Velikost tehtalne plošče 38 x 31 cm. Primerne za uporabo v čebelarstvu - za pod panj. Nekatere imajo tudi možnost priklopa na računalnik. Ostalo ponudbo si lahko ogledate na naši spletni strani.



od 36.900 SIT

Prodaja:

Varuna d.o.o.

Žolgarjeva 12

2000 Maribor

tel.: 02/ 320 26 62, 051/ 274 492

e-pošta: tehtnice@varuna.si

www.varuna.si

Vzreja matic – BUKOVŠEK



Vzrejališče z najdaljšo tradicijo v Sloveniji – od leta 1934

Ponujamo vam označene matice čiste kranjske sivke iz odbranih matičarjev pod nadzorom KIS. Matice lahko dobite od konca maja do pozne jeseni po pošti ali osebno na naslovu:

Alojz in Janko BUKOVŠEK - Golo Brdo 19, 1215 Medvode, tel.: 01 361 24 28 in 031 656 441

Popravek

V Čebelarju št. 7-8 je pri podnapisu pod sliko na strani 204 naveden napačen podatek. Slika dr. Stanka Kapuna je bila namreč posneta pred čebelnjakom g. Franca Pižmohta in ne pred njegovim čebelnjakom, kot smo navedli. Poleg tega žal nismo uspeli izboljšati prejete originalne fotografije za kar se dr. Stanku Kapunu in tudi bralcem opravičujemo.



"Čebelica, od kod in kam te nesejo peroti ..."

(O. Župančič)

Ob zaključku čebelarkega tečaja na mengeški osnovni šoli

MARIJA CVETEK

(Nadaljevanje iz prejšnje številke)

Mladi šolski čebelarji so za razstavo pripravili cel kup čudovitih risb na čebelarstvo temo. Izstopali sta dve veliki slikarji na blagu, kjer se je otroška domisljija razživela do pravljičnih razsežnosti. Na to temo so člani tečaja pisali tudi spise in pesmice; pisali pa so tudi o zgodovini čebelarstva, o življenju čebel in njihovem pomenu v kmetijstvu in v naravi nasploh. Za njihova prizadevanja jih je mengeško čebelarstvo društvo nagradilo s čebeljimi dobrotami; vsak razred je dobil šest kilogramov medu, s katerim se bodo učenci sladkali na enem izmed svojih izletov.

Učenci so s svojimi razredničarkami pripravili pristrčen kulturni program z venčkom otroških pesmi in recitacijami o čebelah. Po proslavi pa smo imeli pokušno medu, medenjakov in jagod; vse te dobrote pa sta v imenu mengeškega čebelarkega društva pripravila zakonca Blejec ob pomoči Minke in Franca Pavriča.

Prireditve je s svojo navzočnostjo počastil tudi Franc Zabret, predsednik Turističnega društva Mengeš, s katerim mengeško čebelarstvo vseskozi uspešno sodeluje na domačih in tudi mednarodnih prireditvah. In ne nazadnje so se šolarji

razveselili s. Nikoline, redovnice in čebelarke iz Repenj, ki jih je učila peči piškote. To zanimivo peko so učenci ovekovečili na svojih risbah in vse te upodobitve so povezali v lično, ročno izdelano knjižico z naslovom Kako smo pekli piškote. Na prireditvi so jo podarili s. Nikolini in jo razveselili še s šopkom čudovitih lilij. Tudi ona jih je v zahvalo nagovorila s svojo toplino, ki so jo izžarevale vse njene lepe misli o posebni človekovi povezanosti s čebelo in naravo nasploh.



G. Matej Blejec je čestital učencem za lepe spise in risbe o čebelah.

Naši znani čebelarji

Za Jožeta Koheka so čebele del življenja

Čebelarstvu se je najbolj posvetil po upokojitvi

Tisti, ki se pelje po ne preveč prometni cesti, ki od Gornje Radgone do mejnega prehoda Trate-Cmurek vodi skozi Apaško dolino, ne more prezreti velikega čebelnjaka, ki stoji ob domačiji Jožeta Koheka. Ob njem smo v lepem spomladanskem sončnem dnevu zagledali čebelarja Jožeta Koheka, ki je ob čebelnjaku poslušal brenčanje čebel, ki so zletale na spomladansko čebeljo pašo. Zmotili smo ga med njegovim počitkom, kljub temu pa nam je povedal nekaj o svoji veliki ljubezni, to je čebelarstvu.

Jože Kohek se je rodil leta 1923 v družini desetih otrok v Dolnji Bistrici v Prekmurju. Kakor številni drugi otroci iz velikih družin je moral tudi Jože kot otrok služiti za pastirja. "Čeprav



Jože Kohek pred svojim čebelnjakom v Droptincih

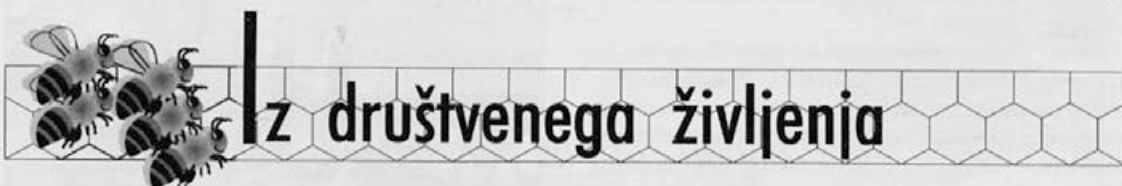
smo imeli nekaj zemlje, ta ni obrodila dovolj za preživetje številne družine, zato smo morali otroci od hiše. Mene so namenili za pastirja pri družini Štefana Horvata, po domače so rekli pri Sočovi, v Hotizi, kjer sem obiskoval tudi osnovno šolo. Tedaj sem se prvič seznanil s čebelami. Imel jih je sosed Uroša in ta mi je dovolil, da sem opazoval njegovo delo s čebelami. To je bilo odločilno, da sem tudi sam postal čebelar." O tej njegovi ljubezni nekoliko pozneje.

Razumljivo je, da vsi otroci, ko so odrasli, niso mogli ostati doma. Zato si je Jože poiskal delo v Kmetijski zadrugi Žepovci, v kateri je bila zaposlena tudi njegova žena. Dom si je ustvaril v Žibercih, a ga je leta 1963 prodal ter kupil novega v Droptincih. Po propadu zadrug se je kot zidar zaposlil v gradbenem podjetju Gradis, kjer je dočkal zaslužen pokoj. Čeprav je čebelaril že prej, se je čebelarstvu bolj posvetil v pokoju. "Preden sem se upokojil, sem imel le po dva do tri roje. To so bili roji, ki so čebelarjem pobežnili in sem jih pobral v domačem sadovnjaku. Resno sem se lotil čebelarjenja, ko mi je čebelar iz Gorenjske, ki je imel čebele v Apaški dolini, ponudil

v odkup večji čebelnjak s številnimi naseljenimi panji. Da bi obvladal delo s tolikšnim številom panjev, sem se začel izobrazovati. Več kot 20 let sem včlanjen tudi v Čebelarstvo društvo Peter Dajnko Gornja Radgona. Dandanes mora čebelar imeti veliko znanja, da obvlada delo s čebelami, še zlasti zaradi različnih čebeljih bolezni. Zdaj imam 41 naseljenih panjev, imel pa sem jih že 50. K sreči so čebele letos dobro prezimile, saj nisem izgubil nobenega panja. Na pašo jih ne vozim, ker je v Apaški dolini dovolj čebelje paše. Čeprav med prodajam, od tega nisem obogatel. Kot sem že povedal, je čebelarjenje del mojega življenja. Sedeti ob čebelnjaku in poslušati brenčanje čebel je za čebelara veliko doživetje. Ko jih opazujem, kako vzletajo, se mi zdi, da sem jim mudi. Gotovo se podobno kot ljudje tudi čebele veselijo pomladi.

Vesel sem, da se za čebelarjenje zanimajo tudi mladi. Rad jim pomagam s svojim znanjem. Ponosen sem na mladega čebelara Franca Senekoviča iz Grab, ki po moji zaslugi pridno čebelari."

Besedilo in foto: Ludvik Kramberger



Iz društvenega življenja

IZTEKA SE PRAZNOVANJE 80-LETNICE DELOVANJA ČD SLOVENSKA BISTRICA

Čebelarstvo društvo Slovenska Bistrica je lani praznovalo 80. obletnico svoje ustanovitve. V počastitev te častiljive obletnice so vse leto potekale številne dejavnosti, ki se zdaj počasi končujejo.

V društvo je zdaj včlanjenih 80 čebelarjev, ki gospodarijo s 1400 čebeljimi družinami. V zadnjih nekaj letih sta se zelo povečali tako dejavnost članov kot njihova strokovnost. V okviru društva delujeta dve registrirani točilnici, več je tudi evidentiranih, večje število čebelarjev se je pridružil kolektivni blagovni znamki, dva člana pa sta si pridobila licenco za preglednika medu. Številni naši člani so usmerjeni v visoko kakovostno, tržno usmerjeno čebelarstvo, tako da so si pridobili številna zlata priznanja in nazive šampionov. Vsako leto več čebelarjev pošilja svoje pridelke v ocenjevanje, povečuje pa se tudi izbor pridelkov. Nastopi na tržnicah in v javnosti niso več tabu. Čebelarji veliko pozornosti namenjajo tudi embalaži in etiketam. Izpit za pridobitev nacionalne poklicne kvalifikacije čebelar/čebelarka je opravilo kar 32 naših članov. V okviru društva delujejo tudi štirje čebelarski krožki (v Slovenski Bistrici, Spodnji Polskavi, Oplotnici, v novem šolskem letu pa bo znova zaživel tudi na šoli Laporje). Čebelarji posodabljajo opremo in skrbijo za napredek čebelarstva.

Za popularizacijo čebelarstva in vključitev širšega kroga ljudi je bil ustanovljen častni odbor, ki ga je vodil nekdanji župan in zdajšnji minister dr. Ivan Žagar. Organom društva je naložil nekaj operativnih nalog.

Osrednji del praznovanja našega jubileja je bil čebelarski dan v okviru občinske prireditve Dobrote bistriških domačij. V kulturnem delu sta nastopila ženski pevski zbor Spomincice s Ptuja in pevski skupina društva, mladi čebelarji so predstavili čebelico Majo. Na šolah in v vrtcu je bil objavljen razpis za pisna in likovna dela z naslovom Čebele in narava. Vse stvaritve so bile razstavljene, najboljša iz vsake kategorije pa tudi nagrajena. Podelili smo 62 priznanj za 10-, 20- in 30-letno zvestobo društvu ter za sodelovanje in pomoč pri delu društva. V okviru dneva čebelarjev je g. Tome predaval o zdravilnih učinkih čebeljih pridelkov,



Predsednik društva g. N. Jedlovčnik (desno) prejema priznanje.



župan dr. Ivan Žagar pa je za vse udeležence proslave pripravil lep sprejem. Ob tej priložnosti je vsak obiskovalec prejel spominski obesek za ključce in kozarček medu. Dolgoročno je gotovo pomembna jubilejna brošura. V zborniku ob 75-letnici so bili objavljeni številni podatki o delu društva, brošuro ob 80-letnici pa smo namenili strokovnim vprašanjem. Prof. dr. Dustmann z nemškega inštituta nam je dovolil objaviti prevod njegovega prispevka o obrambnih mehanizmih čebelarje družine, v brošuri smo objavili 12 čebeljih zapovedi, pet receptov za preprosto določanje čistosti voska, satirični prispevek g. Kovačiča z naslovom Panj, d.o.o., prispevek g. Megliča o zaščiti medu in Evropski uniji ter prispevek g. Odenja o razvrstitvi medenih pijač. Ob tej priložnosti smo čebelarji pripravili tudi lepo razstavo. Zelo odmevna prireditve je bila tudi Radijska delavnica znancev v Šmartnem na Pohorju pod pokroviteljstvom Radia Maribor. Poleg kulturnega programa smo v uro in pol trajajoči oddaji javnosti predstavili naše čebelarstvo, opozorili na številna odprta vprašanja ter predlagali morebitne rešitve. Več čebelarjev je sodelovalo v oddajah različnih lokalnih radijskih postaj ter objavilo članke v dnevnih in strokovnih časopisih. S problematiko smo seznanili tudi odgovorne v slovenski vladi. In kaj je kot posledica te obletnice nastalo novega? Ženske so ustanovile sekcijo za uporabo medu v kuhinjariki. Udeležile so se že delavnice, ki je potekala na Lukovici, in nas na občnem zboru prijetno presenetile.

V Oplotnici so ustanovili čebelarsko sekcijo našega društva, v njej pa so se združili člani več društev. Ob podpori občine si je sekcija zastavila nalogo, da na Božjem nad Oplotnico zgradi

NAJ MEDI!

Pozdrav, ki se sliši že 100 let

Žirovski čebelarji praznujemo 100-letnico organiziranega čebelarstva. Gre za jubilej, ki ga žirovski čebelarji te dni s ponosom omenjamo v pogovorih s prijatelji in znanci. To je bila tudi osrednja točka rednega letnega občnega zbora, v okviru katerega smo za to priložnost ustanovili poseben organizacijski odbor. Njegova poglobljena naloga bo pripraviti vse dejavnosti v okviru praznovanja te obletnice.

Leta 1992 je ČD Žiri izdalo lično knjižico z naslovom "Žirovci in čebele", ki jo je napisal Jože Frelih, pet let pozneje pa tudi obsežnejšo knjigo, ki vsebuje zelo natančen opis začetkov čebelarjenja v Žireh in opozarja na prepletenost kranjske čebele z literaturo na Slovenskem. Knjigo z naslovom "Čebela – žlahtna spremljevalka slovenske kulture" je uredila dr. Marija Stanonik in jo podarila svojim rojakom. Za to smo ji žirovski čebelarji vsekakor hvaležni, saj delo vsebuje tudi pomembnejše podatke in letnice.

Ta visoki jubilej žirovskega čebelarjenja je hkrati tudi znamenje tesne povezanosti med čebelarji na tem območju. Prvo pisano besedo o čebelah, ki priča tudi o čebelarstvu na zdajšnjem loškem ozemlju, zasledimo že leta 973, ko je cesar Oton II. podelil loško ozemlje freisinskemu škofu Abrahamu. V tej darilni listini piše, da mu izroča tudi čebelarstvo ali vsaj pravico do opravljanja te dejavnosti. O čebelarstvu v Žireh sicer ni točnih

družinski čebeljak, za katerega bo skrbel predsednik sekcije g. Drago Kamenik. Občina Oplotnica je za člane sekcije zagotovila tudi vrnitev 50 odstotkov stroškov za izpit za pridobitev nacionalne poklicne kvalifikacije čebelar/čebelarka. Projekt je v pripravi. Društvo je sprejelo triletni program usposabljanja svojih članov za rodovniško vzrejo matic. Program bomo izvajali v čebelarskem domu in čebelnjaku, ki stoji na 3700 m² veliki parceli. Program obsega teoretična znanja, praktične delavnice, preizkus pasemske čistosti po švedskem vzoru, odkrivanje plemenitih prostorov v naravi. Trije člani so že usposobljeni tudi za računalniško obdelavo podatkov. Posebno pozornost bomo namenili vzreji trotov na celotnem območju. S tri leta trajajočim programom je po našem mnenju mogoče učinkovito uresničiti vse naloge za uspešno rodovniško vzrejo in pridelavo maticnega mlečka.

Izmed nalog, ki smo jih načrtovali, nas čakata še javna TV-oddaja na KTV in zasaditev medovitih rastlin.

Čebelarji našega društva se ob tej priložnosti zahvaljujemo predsedniku častnega odbora dr. Ivanu Žagarju in članom tega odbora, številnim donatorjem, časopisnim in radijskim hišam za neposredno pomoč, prav tako pa tudi delavcem Zavoda za kulturo in TIC-a za njihovo podporo. Prav tako najlepša hvala za priznanja, ki so jih našim članom podelili ČZ Slovenije, ČZD Maribor in ČZ Ptuj, občini Slovenska Bistrica pa za jubilejno priznanje in nagrado.

*Predsednik Čebelarskega društva Slovenska Bistrica
Norbert Jedlovčnik*

virov, na podlagi ugotovitev Pavleta Blaznika pa je mogoče sklepati, da so se tedanji prebivalci že zelo zgodaj začeli ukvarjati tudi s čebelami: "Na tleh obeh gospostev (loškega, v katerega so spadale tudi Žiri, in klevevskega na Dolenjskem) je gojilo prebivalstvo tudi čebele (apis), na kar kaže tudi oddaja medu (mel) in voska (cera). Panji čebel (peinstokh-stogk) so bili leta 1501 redno podvrženi desetini."

Vsekakor pa je o organiziranosti žirovskih čebelarjev pisalo glasilo "Slovenski čebelar" leta 1905 (3. številka). V članku z naslovom "Čebelarski shodi na Kranjskem" pisec poroča o marčnih srečanjih čebelarjev v Borovnici, Kranju, Žireh in Logatcu. Za Žiri je zapisano:

"25. marca v Žireh v gostilni g. Valentina Oblaka. – Predava tajnik Bukovic. – Začetek ob eni uri popoldne."

Da je ta datum res pravi datum začetka organiziranega delovanja žirovskih čebelarjev, dokazuje poročilo v naslednji številki Slovenskega čebelarja: "V Borovnici, Kranju, Žireh in Logatcu so se ustanovile krepke čebelarske podružnice." – Žirovski čebelarji so si za svoje prvo strokovno srečanje izbrali enega izmed spomladanskih cerkvenih praznikov in glede na datume drugih treh napovedanih shodov (12., 19. in 26. marca) bi utegnili to biti sobota. Zato je verjetno začetek napovedan za "ob eni uri popoldne", povsod drugod pa "ob treh popoldne". Gostilna



Žirovski čebelarji so pregledali svoje dosedanje delo.

Valentina Oblaka je bila tedaj pri zdajšnjem Tinetu, na to pa spominja vsaj podomačno hišno ime. Tajnik Bukovic kot predavatelj utegne biti isti Bukovec, ki je v orisu slovenskega čebelarstva omenjen med uredniki.

Iz seznama čebelarjev, zbranih na sestanku, je mogoče razbrati, da je bilo tedaj navzočih 17 čebelarjev. Prvi predsednik je bil Janez Pivk - Mlinarjev iz Osojnice, Franc Peternelj - Kovač, Na - studencu, je bil tajnik, Janez Jakob Demšar - Blažič pa blagajnik. Zadnji je bil tedaj tudi eden izmed najnaprednejših čebelarjev. Njegovi potomci se zdaj hranijo čebelarstvo literaturo, med drugim knjigo Jurija Jonkeja "Kranjski Čebelarčik" iz leta 1846, pa tudi prve številke Slovenskega čebelarja. Te dokazujejo njegovo članstvo v Slovenskem čebelarstvu prek "čebelarstva podružnice" v Žireh, saj je v kolofonu njihovega glasila zapisano, da "se pošilja udom brezplačno".

Od leta 1908 je v Žireh služboval nadučitelj Leopold Baebler. Kot napreden čebelar je z nasveti pomagal tudi drugim čebelarjem in je prvi, ki je začel čebelariti v AZ-panjih. Do takrat so v Žireh čebelarili izključno v kranjičih. Čebelnjak je imel postavljen na šolskem vrtu pri Stari šoli. Počasi so v teh panjih začeli čebelariti tudi drugi čebelarji. Prva sta jih začela izdelovati mizarja in čebelarja Matija Cankar iz Sela pri Žireh in Jakob Jereb iz Opal.

Od tedaj do prve svetovne vojne ni podrobnejših podatkov. Znano je le, da so čebelarji po prvi svetovni vojni spet oživili in obnovili čebelarstvo podružnico v Žireh. V njej sta bila najdejavnejša Franc Gruden in Franc Poljanšek, ki sta si v upravnem odboru izmenjavala funkcijo predsednika in tajnika. V tem obdobju so začeli žirovski čebelarji prevažati čebele na pašo, organizirali pa so tudi različna predavanja. Toda dobro utečeno delo je prekinila druga svetovna vojna. Vsi moški, sposobni za boj, so bili vpoklicani v vojsko, nekateri pa so se prostovoljno odločili za odhod v partizane. "Zato je bilo mnogo ulnjakov ob koncu vojne skoraj praznih."

Po drugi svetovni vojni je bilo v čebelarstvo organizacijo, katere redni letni občni zbor je bil 26. novembra 1946 ob 8. uri v zadružni gostilni v Žireh, vključenih 15 čebelarjev, sicer pa jih je v tem okolju čebelarilo 26. Naredili so popis panjev - čisto

mogoče, da zaradi obvezne oddaje po navodilih "od zgoraj", o čemer pa v zapisniku seveda ni govora. O rezultatih "medene letine" govori stavek: "Na splošno je bilo čebelarstvo leto zelo slabo."

Dvajset let pozneje se je število članov povečalo na 22, še vedno pa so bili taki, ki se jim ni zdelo vredno vključiti se v čebelarstvo družino, čeprav jih je ta vabila, naj "postanejo naročniki Čebelarja".

Ob praznovanju 70-letnice leta 1977 so žirovski čebelarji razvili prapor, na katerem je letnica 1906, saj so do leta 1992 zmotno mislili, da se je organizirano čebelarstvo začelo tistega leta. To leto pa je bilo za čebelarje še ena zelo velika prelomnica, saj se je ČD Žiri povezal s tamkajšnjo osnovno šolo in skupaj so ustanovili čebelarški krožek. Njegov mentor Franc Čeplak je kmalu zbral veliko mladih čebelarjev. Nekaj podobnih poskusov je bilo sicer že prej. Tako je leta 1962 čebelarški krožek vodil upokojeni učitelj Edvard Hribernik (praktični pouk je potekal kar ob njegovem čebelnjaku), vendar je zanimanje kmalu usahnilo. Od leta 1977 naprej je krožek obiskovalo večje ali manjše število mladih čebelarjev, ves čas pa so na različnih tekmovanjih dosegali zelo lepe uspehe, tako da so z njih prinašali najvišja odličja.

Pet let pozneje, leta 1982, je bilo v društvo včlanjenih 48 čebelarjev, ki so gospodarili s 716 panji. Nenehne prostorske težave ob sklicevanju občnih zborov in drugih sestankov, pa tudi pri delovanju krožka, so leta 1978 čebelarje spodbudile h graditvi čebelarkega doma. Tako je leta 1982 v Rakulku zrasel naš dom. Ker stoji na takrat nacionaliziranem zemljišču, ki ga je določila takratna občina Škofja Loka, to dandanes društvu povzroča precej težav.

Društvo je imelo največje število članov leta 1992. Tedaj je bilo vanj včlanjenih kar 62 čebelarjev, ki so gospodarili s 1089 panji. V razloge za zmanjšanje števila članov na 41 leta 1995 se ni nihče posebej poglobljal, je pa res, da se nad čebelarje zgrinjajo vse bolj črni oblaki, saj hoče država z davčnimi ukrepi pridobiti vse večji kos pogače, prav to pa se je nakazovalo že takrat. Vsekakor število članov vse od tedaj ostaja približno enako in se giblje okoli števila štirideset (2005 - 42 članov). Pojavlja pa se enak problem, kot ga poznajo tudi druga društva, da se namreč nenehno povečuje povprečna starost članov.

Dandanes želimo tudi čebelarji na Žirovskem pomagati pri uveljavljanju kranjske sivke v širšem evropskem prostoru, zato tudi skrbimo za intenzivno izobraževanje naših članov. Sokrajanom v sodelovanju z drugimi društvi prikazujemo način čebelarjenja. V okviru razstave, na kateri je Društvo kmečkih žena prikazovalo ročna dela in pridelke, smo v posebnem prostoru tudi čebelarji prikazali zgodovino in sodobno čebelarjenje na našem območju. Razstava je bila zelo dobro obiskana in lepo sprejeta. Da je povezanost med Žirovci in čebelarji že dolgotrajna, prikazuje panj, izvezen na praporu Kulturno-prosvetnega društva Dobračeva - Žiri, ustanovljenega leta 1908. Panj simbolizira pridnost, marljivost, podoba panja pa je člane tega društva nagovarjala še z besedami: "Pridnosti in varčnosti učite se od nas, da mir in pokoj čakal bo vas." To je bil sicer napis na čebelnjaku g. Cankarja, takratnega člana Čebelarkega društva Žiri. Ob 100-letnici našega društva bomo tem besedam vsekakor sledili. **NAJ MED!**

Tone Pintar, tajnik ČD Žiri





Vspomin

Vse pisce osmrtnic prosimo, da pri imenu pokojnika navedejo tudi datum ali vsaj letnico rojstva in smrti. Ta podatek pogosto potrebujejo pisci različnih zgodovinskih spisov, npr. društvenih zbornikov, kot tudi drugi. Vsem lepa hvala.

Uredništvo



FRANC TISOVNIK (1929–2005)

Ko je v deželo že prihajala pomlad in se je prebujala narava, tudi naše ljubljenske čebele, smo se gornjegrajski čebelarji poslovili od našega člana Franca Tisovnika.

Pokojni se je rodil leta 1929 v Lenartu pri Gornjem Gradu. Kot človek narave in ljubitelj živali je začel pred 30 leti tudi čebelariti. Pritegnila ga je zlasti marljivost teh malih žuželk.

Čebelaril je v 5-10 AŽ-panjih, ki jih je tudi sam izdelal. Njegov čebelnjak stoji na sončni legi, neposredno nad njim pa je bogato rastišče spomladanske rese, ki ponuja idealne razmere za dober spomladanski razvoj čebeljih družin. Obširni smrekovi gozdovi v bližini pa zagotavljajo tudi dobre donose na gozdni paši.

Bil je predan naši družini, zato se nam je vedno rad pridružil na družabnih srečanjih in občnih zborih. Pri pogovoru je beseda vedno nanesla na vprašanje "Kako pa kaj čebele?"

Letošnjega občnega zbora, ki je bil sredi januarja, se ni mogel udeležiti, saj je le nekaj dni prej zapustil bolnišnico, v kateri je preživel božične in novoletne praznike.

Vse obveznosti je še poravnal, tako kot v prejšnjih letih. Zgornjesavinjska čebelarstva zveza mu je podelila priznanje ob življenjskem jubileju in dolgoletnem delu v čebelarstvu, a ga njeni člani Francu nismo več mogli izročiti osebno, zato smo priznanje posmrtno izročili njegovi družini.

Čebelarstvo bo zdaj nadaljeval novi gospodar, njegov sin. Gornjegrajski čebelarji bomo pokojnega Franca ohranili v lepem spominu.

Čebelarstva družina Gornji Grad



JOŽE BRANISELJ (1919–2005)

Čebelarji iz Rakeka smo se 14. marca letos poslovili od našega najstarejšega člana in soustanovitelja našega čebelarstva društva. Izviral je iz kmečke družine, v kateri so čebelarili kar trije bratje.

Izučil se je obrti in pri mojstru tudi čebelarjenja, po vojni, med katero je sodeloval v NOB, pa je ob svoji hiši postavil čebelnjak in z 20-30 čebeljimi družinami čebelaril več kot 60 let. Bil je med prvimi prevaževalci čebel na pašo v Liko, Istro in na Primorsko. Več let je bil predsednik društva, opravljal pa je tudi druge naloge. Bil je mentor mlajšim čebelarjem. Svoje čebele je zapustil hčerki, ki prav tako skrbno čebelari. Za svoje delo v čebelarstvu je prejel tudi odličji Antona Janše III. in II. stopnje.

Č Rakek



JOŽE SIMONČIČ

*Dolgost življenja našega je kratka,
kaj znancev je zasula že lopata,
odprta noč in dan so groba vrata,
al' dneva ne pove nobena pratka.*

Prenehalo je biti plemenito srce 71-letnega Jožeta Simončiča. Osnovno šolo je končal v Radečah, nižjo gimnazijo pa na Radni. Izučil se je za električarja. Rad se je izpopolnjeval in postal je tudi mojster. Sledil je tudi čebelarskemu napredku in se udeleževal predavanj, udeležil pa se je tudi svetovnega kongresa Apimondie v Ljubljani. Imel je manjše število čebeljih družin, zanje pa je vzorno skrbel. Zaposlen je bil v Kazensko poboljševalnem domu Hotemež. Imel je prave vzgojne prijeme in njegovi učenci so ga imeli zelo radi. Jože je bil velik ljubitelj narave, saj je bil vinogradnik, sadjar in čebelar. Bil je pošten, trden in veren slovenski mož, ki je imel rad svojo družino. Gospod, bodi mu milosten sodnik in dober plačnik.

Na njegovo zadnjo pot na pokopališče Vrhovo smo ga pospremili številni znanci, prijatelji in čebelarji s čebelarskimi prapori. Počivaj v miru v slovenski zemlji. Ohranili te bomo v lepem spominu.

ČD Sevnica, Viktor Kladnik



WALTER RANKEL

Aprila leta 2004 smo se na krškem pokopališču poslovili od dolgoletnega čebelarja Walterja RANKLJA. Bil je starosta našega društva, saj je dopolnil 88 let, za časa svojega življenja pa je prejel vsa tri odličja Antona Janše - III., II., in I. stopnje.

Pokojni je začel čebelariti daljnjega leta 1970 in vse do smrti je čebelaril s 30 AŽ-panji. Pomagal je tudi mlajšim čebelarjem, jim posredoval svoje izkušnje in jim svetoval, kako naj opravljajo delo s čebelami. Dejaven je bil tudi v čebelarskem društvu, v katerem je bil kot šolan finančnik največkrat izvoljen za blagajnika.

Čebelarski kolegi se ga bomo vedno spominjali tudi zaradi njegove vesele narave in spodbujanja drugih k čebelarstvu.

Čebelarstvo društvo KRŠKO



MARTIN FRANK (1924–2004)

Novembra lani, ko so se čebele že stisnile v zimsko gručo, smo se na pokopališču v Ljutomeru poslovili od našega dolgoletnega člana Martina Franka.



Člani Čebelarkega društva Ljutomer ga bomo ohranili v trajnem spominu, saj je društvu predsedoval prav v obdobju, ko smo tudi po njegovi zaslugi razvili društveni prapor. Za svoje požrtvovalno in dejavno delo je prejel več odličij Antona Janše. Življenje je eno samo, kako živeti pa je skrivnost posameznika in seveda narave, ki nam je dala živeti. Bil je mož, ki je ljubil naravo, še posebej pa čebele. Njegov čebelnjak stoji med goricami in gozdom, z lepim pogledom na ljutomerske ribnike, ki jih maja obkrožajo prelepi cvetovi akacije. Čebelaril je 45 let s 25 družinami. V kotu čebelnjaka je stala njegova sto let stara postelja za popoldanski počitek ob brenčanju čebel. Rad si je zaigral na svojo tamburico bisernico, da so ga slišale le njegove čebele. Ostalo je še veliko čebeljih družin, zanje pa bo poslej skrbela njegova družina. V spominu ga bomo ohranili kot dobrega in zvestega prijatelja tako čebel kot čebelarjev.

Čebelarstvo Ljutomer



FRANC SAJOVIC (1941–2005)

Lani jeseni, ko je že nakrmil čebelje družine in jih pripravil za zimo, smo prijatelji čebelarji izvedeli, da je hudo bolan, in prav bolezen ga je v prvi polovici februarja letos izrgala iz naših vrst.

Franc je prve izkušnje s čebelarstvom pridobil v rodni vasi Mlaka pri Kranju, saj je več let pomagal prijatelju pri prevozu čebel. Pred desetimi leti pa je tudi sam kupil čebelnjak, panje in čebele. Bil je zelo vesten in že prvo leto je povečal število svojih čebeljih družin. Leto pozneje pa je 10 do 12 panjev čebel z avtomobilsko prikolico že prevažal na paše.

Po letih čebelarjenja je bil mlad čebelar, vendar smo tudi starejši čebelarji zelo cenili njegov red ter čistočo pri vzdrževanju čebel in pridobivanju medu, zato smo mu radi pomagali. Njegovo čebelarjenje bosta nadaljevala sin in žena, ki mu je kot delnemu invalidu vseskozi marljivo pomagala. Prijatelji in njegova družina ga bomo pogrešali.

Čebelarstvo Britof - Predoslje



JOŽE KNIFIC

Marca letos, ko se je že prebujala narava, čebele pa so začele nov razvojni cikel, smo nepričakovano izvedeli, da nas je za vedno zapustil naš član Jože Knific. Kljub močni volji, s katero je Jože premagoval vse težave v življenju, mu hude

bolezni tokrat ni uspelo premagati. Uspešno je čebelaril kar 56 let. Samostojno je začel čebelariti že kot 12 let star fantič, tega pa se je naučil pri svojem očetu. Vse svoje življenje se je z velikim veseljem izpopolnjeval v čebelarstvu. Opravil je strokovni tečaj in postal čebelarski preglednik. Svoje znanje je rad posredoval tudi novim mlajšim članom. Veliko mu je pomenila solidarnost med čebelarji. Bil je soustanovitelj Čebelarke družine Sora, ki se je morala leta 1977 zaradi novih predpisov na novo registrirati. Tedaj je bil

izvoljen za predsednika nadzornega odbora, to nalogo pa je opravljal vse do letošnjega občnega zbora, ki se ga je poln upanja in optimizma še udeležil, čeprav ga je že pestila bolezen. Bil je tudi soustanovitelj Čebelarkega društva Medvode in dve mandatni dobi član upravnega odbora. Odločno se je zavzemal za razvite društvenega prapora, žal pa je bil prav Jože prvi, ki se mu je ob odprtem grobu poklonil. Za svoj prispevek in delo pri razvoju čebelarstva je prejel odličje Antona Janše III. stopnje.

Dragi Jože, pogrešali te bomo. Ohranili te bomo v najlepšem spominu. Počivaj v miru.

OČD Medvode

Predsednik: Dare Krajs



ALOJZ KOPAČ

Prav ko se je začelo letošnje pašno obdobje, nas je zapustil dolgoletni član našega društva Lojze. Leto so mu bila razmeroma naklonjena, saj jih je nabral kar nekaj čez osemdeset. Rodil se je leta 1923 v Zireh, kjer si je ustvaril tudi družino.

Prvi čebelnjak si je postavil po upokojitvi in začel leta 1973 v njem čebelariti z nekaj panji, pozneje pa je svoje čebelarstvo razširil na 15 do 20 družin. V ČD Žiri se je včlanil leta 1980. Prav v tem obdobju se je društvo začelo širiti, zato je sklenil zgraditi svoj dom, v katerem bodo lahko pripravljali sestanke in družabna srečanja ter vzgajali mlade čebelarje. Pri zidavi doma se je zelo izkazal prav Lojze, saj ni bilo delovne akcije, na kateri ne bi sodeloval. Tako je pod njegovim imenom zapisanih več kot 3000 delovnih ur, verjetno pa je ta številka še premajhna. Kot zelo dejaven in dosleden član je bil tudi več let gospodar doma in največkrat smo šele na sestankih zvedeli, kaj vse je bilo v stavbi storjenega ali popravljenega. Za vse njegovo delo smo se mu lahko oddolžili samo z odličjema Antona Janše III. in II. stopnje.

Pred nekaj leti je zaradi starosti prosil za zamenjavo, kljub temu pa je doma še vedno skrbel za svoje muhe. Pri tem mu je vse več pomagal tudi sin. Ko smo zvedeli, da je Lojze obležal v postelji, smo slutili, da ga bomo kmalu izgubili, in ta slutnja se je kmalu potrdila.

Ohranili ga bomo v lepem spominu.

ČD Žiri



MILOŠKO LUKIČ (1949–2005)

Spoznali smo ga leta 2001, ko se je vključil v naše Čebelarstvo društvo Peter Močnik Studenci-Pekre. Rodil se je v kmečki družini v vasi Planina v zahodnosrbski občini Krupanj. Kot 14 let star fantič je odšel od doma s trebuchom za kruhom v svet. Opravljal različna kmetijska dela v kmetijskem kombinatu Beograd. Po odsluženem vojaškem roku se je leta 1972 odpravil v Slovenijo, kjer je imel sorodnike, in si v Limbušu pri Mariboru ustvaril tudi svoj dom. Z ženo sta dobila dva sinova, na katere je bil zelo ponosen.

Z velikim veseljem se je ukvarjal s sadjarstvom in vrtnarstvom,



prav tako pa je užival tudi kot vzdrževalec parkov v PTP Pekre Elektro Maribor.

Ob včlanitvi v naše društvo je v pogovoru dejal, da so čebele izjemna bitja, od katerih se lahko tudi veliko naučiš, to pa je potrjeval tudi s svojim uspehom pri delu s čebelami. Leta 2003 je prvič poslal svoje vzorce medu na ocenjevanje v Rakičanu pri Murski Soboti ter takoj prejel zlati odličji za kostanjev in cvetlični med. Ob tem je pozabil celo na dolgoletno zahrbtno bolezen. Te, žal, ni mogel premagati. Pred svojo smrtjo aprila letos je ženi naročil, naj poskrbi za njegove čebelice. Čebelarji CD Peter Močnik Studenci-Pekre se mu zahvaljujemo za njegovo kratkotrajno, a zelo uspešno delo v društvu. Pogrešali ga bomo.

Tajnik Čebelarstva društva Peter Močnik Studenci-Pekre
Anton Nemanič

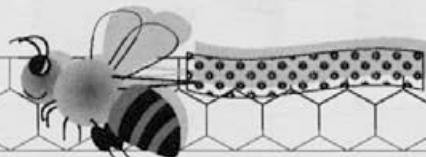


ANA GORUP - KODRE

Prve dni maja smo se postojnski čebelarji poslovili od čebelarke Ane Gorup - Kodre. Ani je zibel stekla pred 92 leti v Zalogu pri Postojni, na Smodnikovi kmetiji, na kateri je bilo kar trinajst otrok. Leta 1941 se poročila z znanim čebelarjem in čebelarjem funkcionarjem Ivanom Kodretom. Z možem sta imela trgovino, pri hiši pa so bile tudi čebele. Možu je vestno pomagala tako pri opravljanju različnih funkcij v Čebelarstvu kot tudi pri vseh čebelarstvih opravilih. Po moževi smrti pred nekaj leti je, čeprav že precej v letih, sama vse do svoje smrti skrbela za njune čebele.

ČD Postojna
Predsednik Čebelarstva društva Postojna Mira Cetina

Mali oglasi



- PRODAM** osemindvajset novih pobarvanih petsatarjev in dvanajst sedemsatarjev, panji še niso bili naseljeni. Informacije ☎ 041 830 008.
- PRODAM** šestdeset naseljenih AŽ panjev 10S, inf. ☎ 041 219 436.
- PRODAM** 10 čebeljih družin na AŽ satju, cena po dogovoru, inf. ☎ 041 813 446.
- KUPIM** štiri rabljene prašilčke AŽ na 7 S, inf. **GSM 041 360 311.**
- PRODAM** deset čebeljih družin na AŽ satju 5, 7 in 10 satih ali skupaj z AŽ-panji, inf. od 7. do 8. ure ali 15. do 19. ure, na ☎ 01 839 54 11.
- PRODAMO** ali zamenjamo za med nepredelano tovorno vozilo TAM 130, letnik 1994, v voznem stanju, vendar neregistrirano, inf. ☎ 041 694 493.
- PRODAM** kontejner z naseljenimi panji AŽ 10 S, lahko je tudi kot samostojni čebelnjak. Družine so veterinarsko pregledane očiščene varce in napol nahranjene. Inf. ☎ 051 232 409.
- PRODAM** cvetni prah osmukanec, ☎ 041 560 075.
- PRODAM** 20 novih panjev AŽ 10S, 7S in 5S (ugodno) v račun vzamem tudi osebni avto mlajši od letnika 95, inf. ☎ 07 49 87 836.
- PRODAM** akacijev, cvetlični in hojev med inf. ☎ 041 403 960.
- PRODAM** kamion TAM 4500 registriran do maja 2006 in 60 naseljenih AŽ 10S, z panji ali samo družine, čebele so zdravstvo pregledane, ☎ 02 570 16 51.

PROMIT BANFI
d.o.o.

ŠOLSKA UL. 14, KAPCA
9220 LENDA VA
Tel.: 025789876
Faks: 025789877
GSM.: 041-631-552
e-pošta: promit.banfi@siol.net

Panji so iz masivnega smrekovega in topolovega lesa, spoji so rogljičeni oz. cinkani.

IZDELOVANJE ČEBELJIH PANJEV

PROIZVODNI PROGRAM:

- AŽ-panji (9s, 10s, 11s, 12s)
- AŽ-panji (10s, trietažni)
- LR-panji 1/1, 2/3
- DADANT-BLATTOVI panji
- DADANT-BLATT + LR – prilagojen za AŽ-satnike
- PRAŠILČKI (5s, 7s)
- SATNIKI za vse vrste panjev



APIS M & D, d. o. o.
MARKO DEBEVEC
 ČUŽA 7, 1360 VRHNIKA
 tel.: (01) 755 12 82
 faks: (01) 755 73 52

*Odprto: ob delavnikih od 9.–12. in od 16.–18. ure,
 ob sobotah od 9.–12. ure*

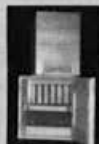
- POLNOVREDNE BELJAKOVINSKE POGAČE ZA KRMLENJE ČEBEL •
- APNEOGEL – NOSEMAGEL – STIMULANS – VAROGEL

NAROČENO BLAGO POŠLJEMO TUDI PO HITRI PAKETNI POŠTI.

- PO IZJEMNO NIZKI CENI VAM IZ VAŠEGA VOSKA IZDELAMO SATNICE – 180 SIT/KG • VOSEK STERILIZIRAMO PRI 125° C • VOSEK ODKUPUJEMO PO 800–900 SIT ZA KILOGRAM •



AŽ-panji 10-sutni



PRAŠILČEK AŽ 5-in
7-satni



SATNIKI
AŽ – vrstan, lepšen, obit
LR – standard LR 2/3



PREDELAVA VOSKA
V SATNICE samo 180 SIT/kg



AŽ-trietažni panj



LR-standard
in 2/3 LR-panji



Kvalitetne RSF-točila po
ugodni ceni



KAKOVOSTNE
BELJAKOVINSKE
POGAČE V OBLIKI PASTE.
IZDELANE SO PO POSEBNEM
POSTOPKU IN SE NE
STRDIJO.



KAKOVOSTNE
ČEBELARSKE
ROKAVICE IZ
NAJBOLJŠEGA
USNJA



PAJČOLANI PO
UGODNBH
CENAH



TRANSPORTNA PVC-
MATIČNICA. CENA JE
17 SIT.

**PANJI SO IZDELANI NATANČNO IN
KAKOVOSTNO.**

**UPORABLJAMO VODOODPORNE
MATERIALE IN LEPILA.**

**KAKOVOSTNA IZDELAVA PO UGODNI
CENI.**

PO UGODNI CENI VAM NUDIMO SLADKOR OD 168 - 173 SIT, ODVISNO OD KOLIČINE TUDI CENEJE.

IZDELAVA ČEBELARSKE OPREME IN TRGOVINA

Logar

V mesecu
septembru
vam nudimo
8% popust
za modele
na zalogi.

LOGAR TRADE, d.o.o.
Zupanova 1, 4208 Šenčur
tel.: 04 25 19 410, faks: 04 25 19 415
e-pošta: info@logar-trade.si
internet: www.logar-trade.si

Oglejte si akcijsko ponudbo
na naši internetni strani:
www.logar-trade.si

Na voljo so brezplačni
katalogi za modele za sveče.

Hlapilnik NASENHEIDER je razvit in namenjen za
kontinuirano izhlapevanje mravljinčne kisline
za zatiranje varov.
Hlapilnik je namenjen za vse tipe panjev.
Primeren je za različne koncentracije mravljinčne kisline.
Uporaben je ob različnih zunanjih temperaturah.

Je edini testiran in zakonsko dovoljeni hlapilnik z
dolgotrajnim delovanjem v Nemčiji.

Delovni čas trgovine:
od ponedeljka do petka
od 9.00 do 17.00
ob sobotah od 9.00 do 12.00
3., 10. in 17. septembra bo trgovina ZAPRTA!



Pri gotovinskem nakupu čebelarke opreme
v vrednosti nad 10.000 SIT priznamo čebelarjem
z veljavno čebelarsko izkaznico 4% popusta.

NAROČENO BLAGO VAM LAHKO
ODPOŠLJEMO S PAKETNO POŠTO.



IZDELOVANJE ČEBELJIH PANJEV



IDRIJSKA 10, 1360 VRHNIKA

TEL.: 01 755 13 17 – GSM: 041 420 200

- **AŽ-panji** (9s, 10s, 12s)
- **prašički** (5s, 7s)
- **lipovi satniki**
- **zaklade Debelak** (9s, 10s)
- **pitalniki Frančič**
- **distančni vložki**
- **vehe** za povezavo AŽ-panjev
- **trietožni AŽ** (10s)
- **AŽ-Kozinc 11 + 3**

Po želji izdelamo tudi druge vrste panjev. – Panji so iz masivnega smrekovega lesa, rogljičeni (cinkani). – Blago vam lahko pošljemo po bitri pošti.

Povpraševanje po satnicah iz lastnega čebeljega voska je veliko!

HÖDL

Predelava voska

- Ponujamo Vam možnost, da opazujete kuhanje Vaših starih satov in surovega voska. Ker je treba priti samo enkrat, prihranite čas in denar.
- Pričakujemo vašo predhodno najavo po telefonu +43(0)3475/2270.
- Vosek predelujemo s tehnološko najmodernejšo opremo.
- Segrevanje s paro in obsevanje z ultravijoličnimi žarki izključujeta možnost kakršne koli okužbe.
- Uporaba originalne tehnologije Grander omogoča, da Vaš vosek ostane popolnoma naraven.
- Najmanjša možna količina lastnega voska za predelavo v satnice je 20 kg surovega voska ali 50 kg starih satov.
- Čas kuhanja je približno 3 ure pri 20 kg surovega voska in 4 ure pri 50 kg starih satov.
- Po naročilu izdelamo satnice kakršne koli debeline in velikosti.
- Predelava voska poteka vse leto.
- Storitve ponujamo po izjemno ugodni ceni.
- **Stare sate in surov vosek je mogoče kadar koli zamenjati za satnice.**
- Ponujamo Vam tudi možnost, da plačate samo predelavo.

HÖDL

Informacije

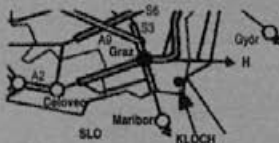
Wachsverarbeitung Imkereiarartikel
Deutsch Haseldorf 75
A-8493 Klösch – Steiermark, Austria

Tel./faks: +43(0)3475/2270
E-pošta: info@wachs-hoedl.at
Spletna stran: www.wachs-hoedl.at

Delovni čas: **ponedeljek-petek** 8.00–12.00, 13.00–18.00
sobota 8.00–12.00

Sporazumevamo se v nemškem jeziku.

Kako nas najdete:



Časopis Slovenski čebelar je ustanovilo Slovensko čebelarstvo društvo za Kranjsko, Štajersko, Koroško in Primorsko leta 1898.

Izdaja ga Čebelarstva zveza Slovenije, Brdo pri Lukovici 8, 1225 Lukovica.

Tel.: tajništvo (01) 729 61 00, uredništvo (01) 729 61 14 (Janez Mihelič, GSM: 040/209 004), faks (01) 729 61 32, Barbara Zajc 041/370 409, Anton Tomec (01) 729 61 02.

Elektronska pošta: tajnik Anton Tomec: anton.tomec@cebelarska-zveza-slo.si – pisarna Barbara Zajc: barbara.zajc@cebelarska-zveza-slo.si – urednik Janez Mihelič: cebelarska.zveza.slo@siol.net

Izdajateljski svet: predsednik Franc Šivic, univ. dipl. inž. gozd. – člani: Miro Cetina, univ. dipl. inž. gozd., Vlado Augustin, univ. dipl. inž. kem. tekst. teh., dr. Stanko Kapun, Vlado Pušnik, Janko Prebil

Uredniški odbor: Janez Mihelič, univ. dipl. biol., Vlado Augustin, univ. dipl. inž. kem. tekst. teh., Franc Grajzar, dr. Aleš Gregorc,

Janez Gregori, prof. biol., dr. Janez Grad, Martin Bajc, dipl. inž. gozd.

Glavni in odgovorni urednik: Janez Mihelič, univ. dipl. biol., lektorica: Nuša Radinja, prof.

Letna naročnina za leto 2005 za nečlane je 10.000 SIT. Posamezna številka stane 900 SIT za člane oz. 950 SIT za nečlane skupaj z 8 % DDV.

Članarina skupaj z naročnino za Slovenski čebelar je 8.500 SIT. Člani lahko objavijo en brezplačen oglas (20 besed) na leto, nadaljnja beseda je 60 SIT.

Reklamni oglasi: cela barvna stran na ovitku 120.000 SIT, v sredini 72.000 SIT, pol strani 36.000 SIT, tretjina strani 24.000 SIT, četrta strani 16.800 SIT, pasica 4.000 SIT.

Popust pri ceni za 3- do 5-kratno objavo je 10 %, za 6- do 10-kratno objavo 20 %, za celotno objavo 30 %.

Splošni oglasi po 50 SIT za besedo, enako tudi za osmrtnice, ki vsebujejo več kot 40 besed. Cene so brez DDV.

Transakcijski račun ČZS: 18300-0013332037, matična številka ČZS: 5141729, davčna številka ČZS: 81079435, šifra dejavnosti: 91.120.

Za naročnike iz tujine – devizni račun: IJ BA SI 2X-900-27260-6274/0 – je letna naročnina 50 USD.

Priprava za tisk: Tiskarna Grafika Soča – Nova Gorica.

Oblikovanje naslovnice: Boštjan Debeljak, dipl. inž. arh.

Oddaja tekstov: članki do petega, obvestila, reklame do desetega, mali oglasi do petnajstega v mesecu.

Tisk: Grafika Soča, Nova Gorica.

Glasilo **Slovenski čebelar**, ki ga izdaja Čebelarstva zveza Slovenije s sedežem na Brdu pri Lukovici 8, je vpisano v razvid medijev, ki ga vodi Ministrstvo za kulturo RS, pod zaporedno številko 585.

Pri financiranju revije Slovenski čebelar sodeluje Ministrstvo za šolstvo, znanost in šport RS

SONARAVNO ZATIRANJE VAROE

HLAPILNIK BS-05

- UČINKOVITA UPORABA BREZ ROČNEGA URAVNAVANJA PRI SPREMENBAH TEMPERATURE
- PREPROSTA UPORABA V STANDARDNIH AŽ- IN NAKLADNIH PANJIII
- POČASNO POVEČEVANJE KONCENTRACIJE MRAVLJINČNE KISLINE
- ZA VEČKRATNO UPORABO

NANOKEM, d.o.o.

Rečna ulica 6, Ljubljana

Tel./faks: +386 1/ 251 16 53, GSM: +386 41 863 876

PAKETNA DOSTAVA



V NEKAJ MINUTAH lahko spremenite AŽ-čebelarjenje v SODOBNO NAKLADNO ČEBELARJENJE!

Izdelujemo nakladne GJ-panje AŽ-mere, združljive z LR-panjskim sistemom, večnamensko podnico – tudi za pripravo rojev (ometencev) in predelevo kristalizirane oz. melicitozne mane (podnica je združljiva z LR-nakladami) po načrtih univ. dipl. inž. Ivana Jurkoviča. Izdelujemo tudi vse vrste satnikov.

Prilagodljiva, večnamenska podnica za nakladne LR- in AŽ-panje.
Svetovna novost v čebelarstvu!

PETER ZAKRAJŠEK, s.p.

Pretnarjeva 6, 1210 Ljubljana - Vižmarje

Tel.: (01) 512 62 51

Ugodne cene!



APIINVERT[®] Krmni sirup

Pri nakupu cisterne (1390 Kg) dostava in reverz cisterne gratis.

Točimo v vašo ali našo embalažo
Cena za 1Kg samo 239,00 SIT,
Ob nakupu nad 50.000 SIT je
cena za 1Kg samo 215,10 SIT.

ČEBELARNA v čebelarstvu Slovenije

Tel: 01 / 729 61 18; Faks: 01 / 729 61 31; email: cebelarna@siol.net

ČEBELARSKI CENTER MARIBOR

Tel: 02 / 320 53 46; Faks: 02 / 331 80 10; email: ccmb@siol.net

DAR SONCA - Tyrševa 26, Maribor - Tel / fax: 02 / 251 60 12

Delovni čas: od ponedeljka do petka od 9. do 17. ure,
sobota: od 8. do 13. ure; v nedeljo zaprto.



SREDSTVA ZA ZATIRANJE VAROE IN RAZKUŽEVANJE

85 % MRAVLJINČNA KISLINA
za zatiranje varoe

60 % MRAVLJINČNA KISLINA
za zatiranje varoe

3 % OKSALNA KISLINA
za zatiranje varoe

6,5 % OKSALNA KISLINA
za zatiranje varoe

15 % MLEČNA KISLINA
za zatiranje varoe

80 % OČETNA KISLINA
za razkuževanje satja v zaprtih prostorih

JODOVA TINKTURA
razkužilo proti nosenci

RAZKUŽILO NaOH
lign za razkuževanje čebelarstvo opreme



UGODNO
Kozarec 720 ml
pakiranje 10/1
cena za paket
samo 373,00 Sit

Nušimo vam tudi
pošiljčke za
kozarce, vseh
velikosti in
vzorčev.

Ugodno: Sladkor v 25 Kg vrečah



Vse informacije in naročila:

Telefon: 02/320-64-52

Faks: 02/320-64-38

e-mail: embalaza@vema.si

www.vema.si