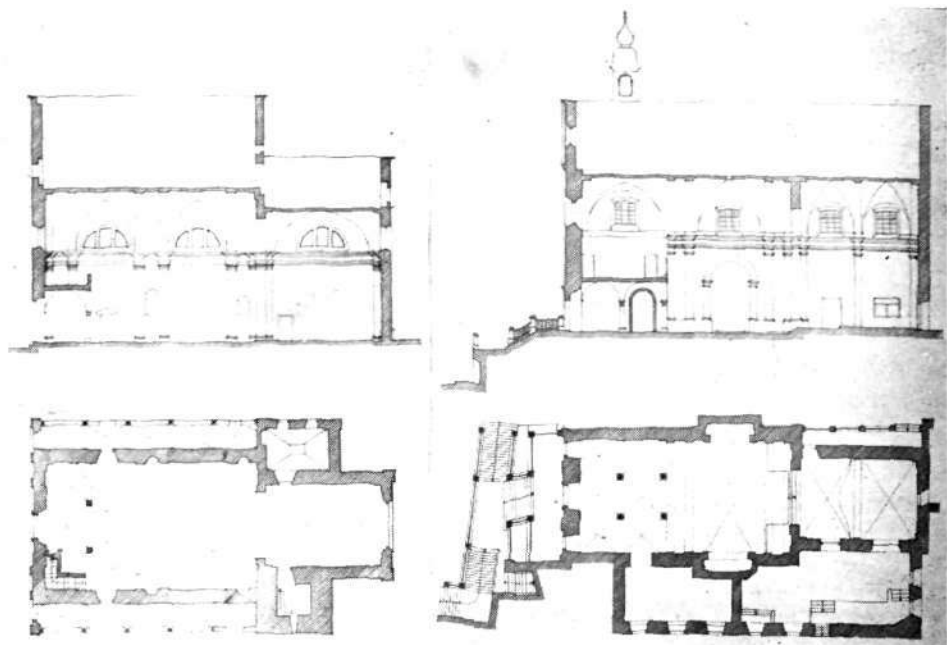


## PREGLED CERKVENEGA BAROČNEGA STAVBARSTVA V LOŠKEM OBMOČJU

Škofjeloški okoliš se razlikuje od drugih kulturnozgodovinsko in geografsko zaokroženih slovenskih ozemelj po pomanjkanju gradov. Zavaljo tega je razumljivo, da na tem področju v baročni dobi ni mogoče govoriti o monumentalnem profanem stavbarstvu, posebej ne, ker tudi v sami Škofji Loki razen starega župnišča ni drugih pomembnejših spomenikov iz tega časa. Edini zgodnjebaročni grad — pri katerem pa prevladujejo renesančne poteze —, tako imenovani Ajmanov grad, sodi v to vrsto, toda prej zavaljo koncepta parka kakor zavaljo same arhitekture. S tem pa ni rečeno, da profanega stavbarstva ni. Narobe, domala vse vasi so bile takrat barokizirane, dobile so značilne kamnite portale in okenske okvire, zadelane s kovanimi mrežami, deloma tudi značilne alpske lesene hodnike ter so bile sem in tja tudi poslikane. Toda to kmečko stavbarstvo bo treba obravnavati posebej in za ves obalski pas hkrati, ker gre povsod za iste probleme široke rekonstrukcije podeželskega stavbarstva. Za tako obravnavo dandanes gradivo še ni zbrano. Začetek baročne arhitekture in njen najvišji vrh na loškem ozemlju pa predstavlja vrsta cerkvenih stavb. Zaradi tega se ta sestavek omejuje na pregled cerkvene arhitekture obravnavanega ozemlja.

O baročnem stavbarstvu škofjeloškega okoliša je malo napisanega. Kratke sestavke sta mu posvetila Veider<sup>1</sup>, ki se je omejil na naštevaje nekaterih važnejših objektov, in Čevc<sup>2</sup>, ki je v svojem orisu umetnostnega pomena škofjeloškega okoliša poleg tega zapisal tudi nekaj zanimivih ugotovitev in misli. Predvsem je ugotovil, da se Škofja Loka, kolikor gre za sistematično barokizacijo, ne more meriti z Ljubljano ali s Kamnikom: razen nekaj izjem je baročno gradivo izrazito provincialno, zdi se mu, da se je Loka baroku sploh nekako upirala in da ga je sprejemala le, kjer drugače ni bilo mogoče, sicer pa da se je izživljala v tradicionalnih formah.

Resnica je, da Loke ni mogoče primerjati z Ljubljano in Kamnikom, toda ne smemo pozabiti, da je organizirana barokizacija tamkaj potekala v prvi polovici 18. stoletja, medtem ko za 17. stoletje tega ni mogoče trditi. Ljubljanska šentjakobska cerkev, frančiškanski v obeh krajih, ljubljanska diskalceatska — vse to je kot zgoden dokument italijansko vplivane arhitekture plod samostanskih zvez<sup>3</sup>. Tudi na splošno velja za vso Slovenijo, da so protireformacijski redovi bili prvi nosilci zgodnjega baroka v arhitekturi, ki so zavestno prinesli italijansko baročno dvorano v naše kraje. Spričo skromnejših razmer kajpak ne neposredno glavnega rimskega



Sv. Trojica nad Vrhniko, prerez  
in tloris

Uršulinska cerkev v Skofji Loki, prerez  
in tloris

vzora (Il Gesù), marveč manj ambiciozno stavbo z enoladijsko, banjasto obokano ladjo in z navadno ožjim, križno obokanim, ravno zaključenim prezbiterijem. Redoma je torej odpadel motiv križišča s kupolo kot krono prostora. Zato pa so te dvorane razmeroma zelo visoko proporcionirane v razmerju do širine.

Prav škofjeloški okoliš je med tistimi pokrajinami pri nas, kjer se je ta tip uveljavil ne le z veliko doslednostjo, marveč tudi v relativno veliki množini. V tem pogledu je to ozemlje mnogo bolj »napredno« kakor, denimo, ozemlje sosednje vrhniške dekanije, ki ga je popisal Marolt<sup>4</sup>. Njegova zasluga je, da je na prav dramatičen način orisal brezupni boj na temelju tradicionalnega gotskega formalnega jezika zraslega domačega baroka (ali bolje baročnih tendenc) z uvoženimi, skoraj bi morali reči, vsiljenimi formami. Ni sicer ta pojav značilen samo za Slovenijo. Še mnogo bolj reliefno, včasih tudi nekolikanj preveč tendenčno ga je prikazala na primer avstrijska umetnostna zgodovina<sup>5</sup>. Če torej v tem smislu govorimo o upiranju Loke baroku, kakor je storil Cevc, potem je to nedvomno upravičeno. Popolnoma normalno je, da tem močneje izstopa iz gradiva 17. in začetka 18. stoletja dekorativna plat, kamor sodijo tudi naši zlati oltarji. V razvoju te vrste spomenikov je neprimerno manj viden tuj vpliv kakor v arhitektonski lupini, kjer je tradicija prej in popolnoma podlegla italijanskemu formalnemu jeziku.

Tako bogatih primerov domačega »gotskega« baroka, kakor jih pozna vrhniška okolica, v škofjeloškem okolišu ni mogoče pokazati. Omeniti je



Podružnična cerkev v Hotavljah



Uršulinska cerkev v Škofji Loki, pogled proti prezbiteriju

treba netektonsko z rebri prepreženi svod tristransko zaključenega prezbiterja v župni cerkvi na Ledini pri Žireh in bogat podoben primer v podružnici sv. Jerneja v Stražišču pri Kranju, ki bosta oba približno iz sredine 17. stoletja ali kvečjemu iz njegove druge polovice. Tristranski zaključek se sicer pri podružnicah obdrži sporadično ves čas, tudi ko izginejo »gotska« rebra in jih nadomesti za loško ozemlje tipična vtisnjena ornamentika, ki spremlja robove svobodnic in obroblja medaljone na oboku. Lep primer take rešitve je podružnica v Hotavljah, ki je po letnici nad stranskim vhodom datirana 1705. Primeri omenjene ornamentike so nadalje v podružnici na Ledinici pri Žireh, na Bukovskem vrhu, deloma tudi na Trati. Na splošno pa se arhitektura 17. stoletja, izvedena v italijanskih formah, tega okrasja izogiba. Značilna dekoracija loškega ozemlja je tudi štukatirana vinska trta na slavoloku posebno lepo ohranjena v podružnici v Spodnjih Danjah (iz prve polovice 18. stoletja). To pa je domala vse, kar je mogoče reči o tradicionalnih oblikah arhitekture in o lokalnih dekorativnih posebnostih v baročni dobi na obravnavanem ozemlju. Od šestdesetih let 17. stoletja dalje se namreč uveljavi zgoraj omenjeni tip dvorane z banjo in ožjim, nekoliko nižjim, normalno križasto obokanim prezbiterijem, ki je ravno zaključen. Ta tip prevladuje v vsej drugi polovici tega stoletja in se mu šele v prvi polovici 18. stoletja pridružita še dva druga.

Prva stavba tega tipa je loška uršulinska cerkev (1669), v drugi polovici 17. stoletja so postavili župno cerkev na Trati in romarsko (sv. Volbenka) v Logu nad Poljanami, leta 1707 je nastala kapucinska cerkev v mestu, ki jo tudi lahko štejemo v to skupino, nekaj let kasneje (1710) je bila dozidana špitalska cerkev na Lontrgu, leta 1738 so po Florijančičevem načrtu postavili cerkev na Hribcu in v tem času barokizirali cerkev na Bukovem vrhu. Za vse te stavbe je poleg opisanih lastnosti značilno, da imajo enako notranjo arhitekturo pilastrov, pasov in gred (izjema so kapucini zaradi lastnih predpisov o gradnji samostanskih cerkva) ter da so normalno brez stranskih kapel; izjema je uršulinska cerkev, ki ima v traveži pred prezbiterijem dve zelo plitvi kapeli. Obe stranski kapeli na Trati sta morda nekaj mlajši od prvotnega koncepta, pri sv. Volbenku pa je dozidava popolnoma očitna. Nikjer ne gre torej za tip, kakor ga predstavljata frančiškanska in šentjakobska cerkev v Ljubljani, kjer spremlja ladjo vencev kapelnih niš. Notranjščine so tektonsko grajene: ladje so sestavljene iz dveh enakovrednih delov, ki sta na obe strani zaključena z arhitekturo pilastrov in pasov. V enoto veže ladjo večni zidec, skopo profilirana greda; ta spaja tudi ladjo s prezbiterijem, ki je ločen od nje z razmeroma ozkim in visokim, polkrožno zaključenim slavolokom. Prezbiterij je, razen pri uršulinkah, kjer je bila njegova globina narekovana zaradi potrebnih empor za redovnice, enotravejen.

Kje je vzor za to arhitekturo? — Če se malo razgledamo po bližnji okolici, potem je jasno, da nobena od ljubljanskih cerkva ne pride v poštev kot neposreden zgled, ker so spričo omenjenih vencev kapel vse preveč ambiciozne. Pač pa se je težko otresti vtisa, da je morala tu sodelovati najpomembnejša zgodnjebaročna, italijansko vplivana stavba v bližini, cerkev sv. Trojice na Vrhniki. Postavljena je bila leta 1650, njena streha pa neznatno povišana leta 1677, kakor domneva Marolt<sup>6</sup>. Kot znana



Sv. Volbenk nad Poljanami, monumentalna zunanjščina



Sv. Volbenk nad Poljanami, pogled proti prezbiteriju

romarska cerkev je nedvomno imela velik vpliv tudi s svojo arhitekturo, kar ni osamljen pojav. Primerjava loške skupine s Trojico nam more domnevo samo potrditi.

Uršulinska cerkev se od Trojice razločuje le po že omenjenih plitvih kapelah v traveji pred prezbiterijem in po dvopolnem prezbiteriju, sicer pa se zdi naravnost prepisana. Zunanjščina je skromnejša: namesto ambiciozne pilastrske arhitekture je v Loki na pročelju sistem neprofiliranih lizen, tako da nastanejo poglobljena polja. Zvonik je pri uršulinkah le nadstrešni stolpič, kar je posnela mlajša špitalska cerkev.

Še bolj prepričljiva je primera z Volbenkom, ki se po notranji temeljni arhitekturi ne razloči od Trojice. Tem bolj posebna pa je zunanost te romarske cerkve. Izjemo v vsem loškem gradivu pomeni že zaradi dveh stolpov ob fasadi. Ta je razrezana v tri položne etaže z neprofiliranimi kamnitimi venci, kar ji spričo nizkih piramidnih kap (namesto prejšnjih visokih baročnih) še posebej daje renesančno umirjeni videz. Spodnji del je urejen kot lopa. Os fasade poudarjata dvojno okno v prvem nadstropju in veliko okno nad njim. Srednji del fasade med zvonikoma, ki imata kamnite bifore in tipične podkapne vence, je zastrešen. V celoti vpliva fasada zelo kraško in sodi med najlepše dokumente zgodnjega baroka na Slovenskem.

Cerkev na Trati je veliko utrpela na svoji prvotni moči zaradi povečave ladje, čeprav je prizidana traveja kopija starih dveh. Nenavaden mik tega prostora je v lepi opravi in dobro ohranjeni obočni slikarji, ki jo moremo postaviti v čas okrog 1700.

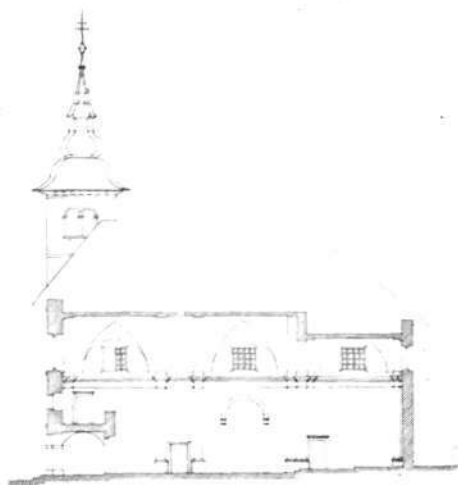
Kapucinsko cerkev v Loki prištevamo v to skupino po njenem tipu, manjka pa ji sevė opisana notranja arhitektura zaradi posebnih gradbenih pravil tega reda; po teh predpisih je tudi na zunan sicer daljše telo prezbiterija pregrajeno v manjši oltarni del in nekoliko večji oratorij. Neokusna poslikanost — prav tako tudi pri uršulinkah — arhitekturo močno ubija.

Špitalska cerkev se razlikuje od vrstnic v tej skupini po tem, da ima sredi ladje samo en pilastrski par s pasom na oboku in je tedaj za oko enotnejša kakor druge cerkve. Posebnost cerkve na Hribcu je spodnja cerkev, na Bukovem vrhu pa smo že omenili bogato loško, ali morda bolj poljansko ornamentiko; po tradiciji je štukaterstvo okoliša doma v Poljanski dolini.

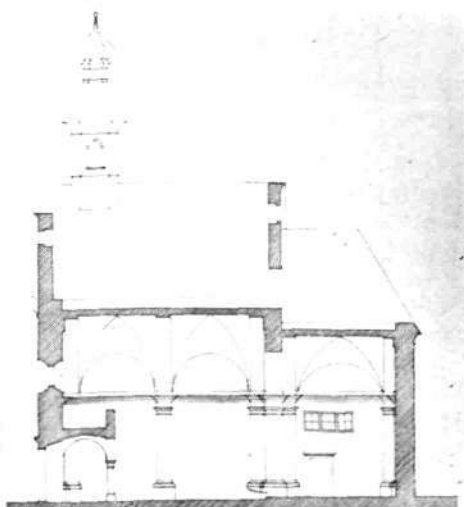
Zanimivo je primerjati višine glavnih spomerikov. Zgodnja Trojica je razmeroma še nizko prostorno telo in ima širino do višine v približnem razmerju 1:1,2. Uršulinska cerkev se pne neprimerno više — 1:1,45; nekaj nižja je ladja pri Volbenku, 1:1,35. Razmerja dokazujejo, da ta arhitektura od tridesetih let do konca 17. stoletja ni napredovala v drobnih formah, marveč predvsem v višinskem zanosu. V začetku 18. stoletja pa se rast umiri: špitalska cerkev kaže le še razmerje 1:1,18. Sicer pa je tudi v opremi pri zlatem oltarju dokazan podoben proces<sup>7</sup>; v začetku novega stoletja tudi pri njem pojema višina in jo nadomesti poseg v globino, oltar sodeluje pri modeliranju prostora.

Drugačne poti si zdaj utira tudi zasnova prostora. Tip, ki smo ga doslej obravnavali, postane nezanimiv; prevladovati začno po eni strani kupolni zaključki, po drugi strani se komplicira ostenje. V loškem okolišu se na začetku 18. stoletja pojavi nov tip, ki ga najbolje predstavlja župna



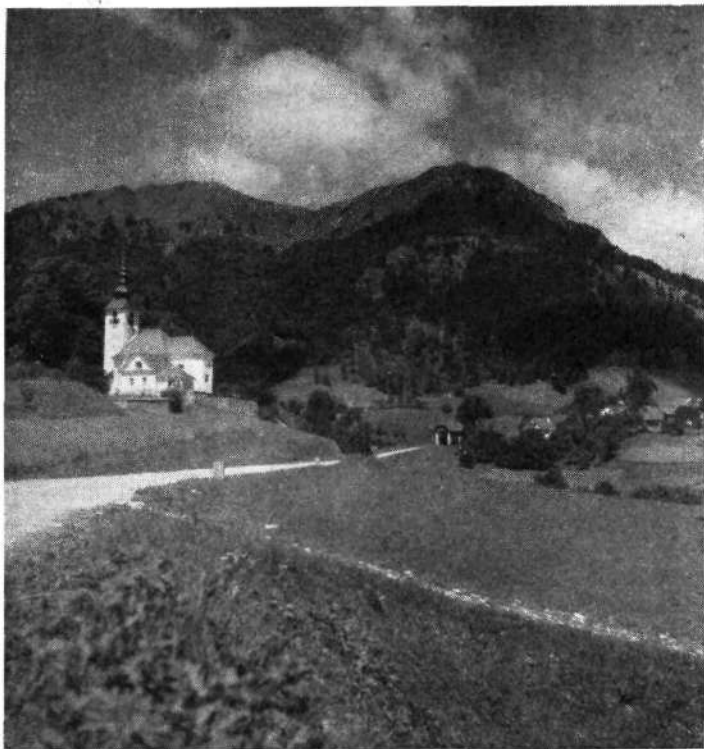


Sv. Volbenk nad Poljanami, prerez  
in tloris



Spitalska cerkev v Skofji Loki, prerez  
in tloris

cerkev v Sorici. V tlorisu imamo razpotegnjjen osmerokotnik ladje s »kupolo« in podobno, le manjše telo prezbiterija. Na ostenje je v pregibih prilepljena pilastrska arhitektura. Na zunaj daje povezava ostrešja ladje in nižjega prezbiterija tako imenovano kameljo silhueto. Življenje te arhitekture se očituje v razmiku prostora sredi ladje, kjer se v višini povzpne do temena boka, nato se spet zožuje in niža do slavoloka, od koder preskoči v prezbiterij, kjer se igra v malem ponovi, in se dokončno ustavi v glavnem oltarju. Župna cerkev v Sorici je edina, ki dosledno izvaja to širjenje in krčenje prostora. Da pa je bila glavna pozornost posvečena prav prelivu ladje v prezbiterij, dokazujeta dva druga primera, kjer je izveden samo ta motiv, prednja ožina ladje pa izpuščena: cerkev v Selcah, kjer sta bili l. 1753 dodani še dve stranski kapeli, in cerkev na Zalem logu, ki je datirana z letnico 1743. Kmečko grobo varianto tega motiva brez zoževanja ladje, ki pa ima nekakšen zrcalni obok, predstavlja podružna cerkev v Železnikih.



Sorica, pogled na župno cerkev



Spitalska cerkev v Skofji Loki, prezbitterij z glavnim oltarjem



Še dalj od opisanega tipa sta se povzpela dva spomenika na loškem ozemlju (ki ga, kakor je razvidno že iz omembe podružnice v Stražišču, jemljemo v vsem obsegu do stare kranjske meje), župni cerkvi v Poljanah in v Šmartnem pri Kranju, ki po svojem pomenu daleč presegata loške meje in se uvrščata med najlepše baročne umetnine na Slovenskem.

Zunanji oklep stavbe, ki ima izdelano le ozko fasadno partijo, je komaj izdajal bogastvo zdaj že porušene poljanske cerkve. Tloris se je v primeri s Sorico znatno kompliciral: namesto potegnjenega osmerokotnika imamo dvanajsterokotnik, ki učinkuje kakor elipsa; ostenje je bilo predrto z nišami, v bokih ladje sta bili vrh tega dve galeriji, ki sta bili edinstveni primer take rešitve pri nas. Skozi visok slavolok se je prostor prelil v prezbiterij, ki je bil v tlorisu pravokotnik s porezanimi robovi in s kupolo na pendantivih. Ladja je bila obokana s kupolo na dvanajsterokotnikovi osnovi. Vsi zalomi so bili opremljeni s pilastrsko arhitekturo. Ne le komplicirana konstrukcija prostora, še bolj je bila pomembna njegova osvetljava, element torej, ki mu je zreli barok posvečal posebno pozornost. V nenavadno debelem zidu (mestoma do 3 m) so bile vdelane okenske odprtine tako, da z najbolj ugodne točke (izpod empore pevskega kora) ni hodla v oči nobena direktna svetloba in vendar je bil ves prostor z njo napojen. Stavbni členi so bili izvedeni v izredno strogih, skopih profilih. — Fasada je bila ozka in visoka; krasila jo je navidezna, prislonjena pilastrska arhitektura v dveh nivojih: srednji, višji je bil zaključen s trikotnim čelom, stranska, ozadna pa s polovičnima ločnima segmentoma. Niti za arhitekturo prostora niti za obdelavo fasade ni mogoče navesti kakega direktnega tujega vzora, kjer bi sicer neznani stavbenik katerikoli element predpisal. Očitno je bila poljanska cerkev delo domače, toda mojstrske roke.

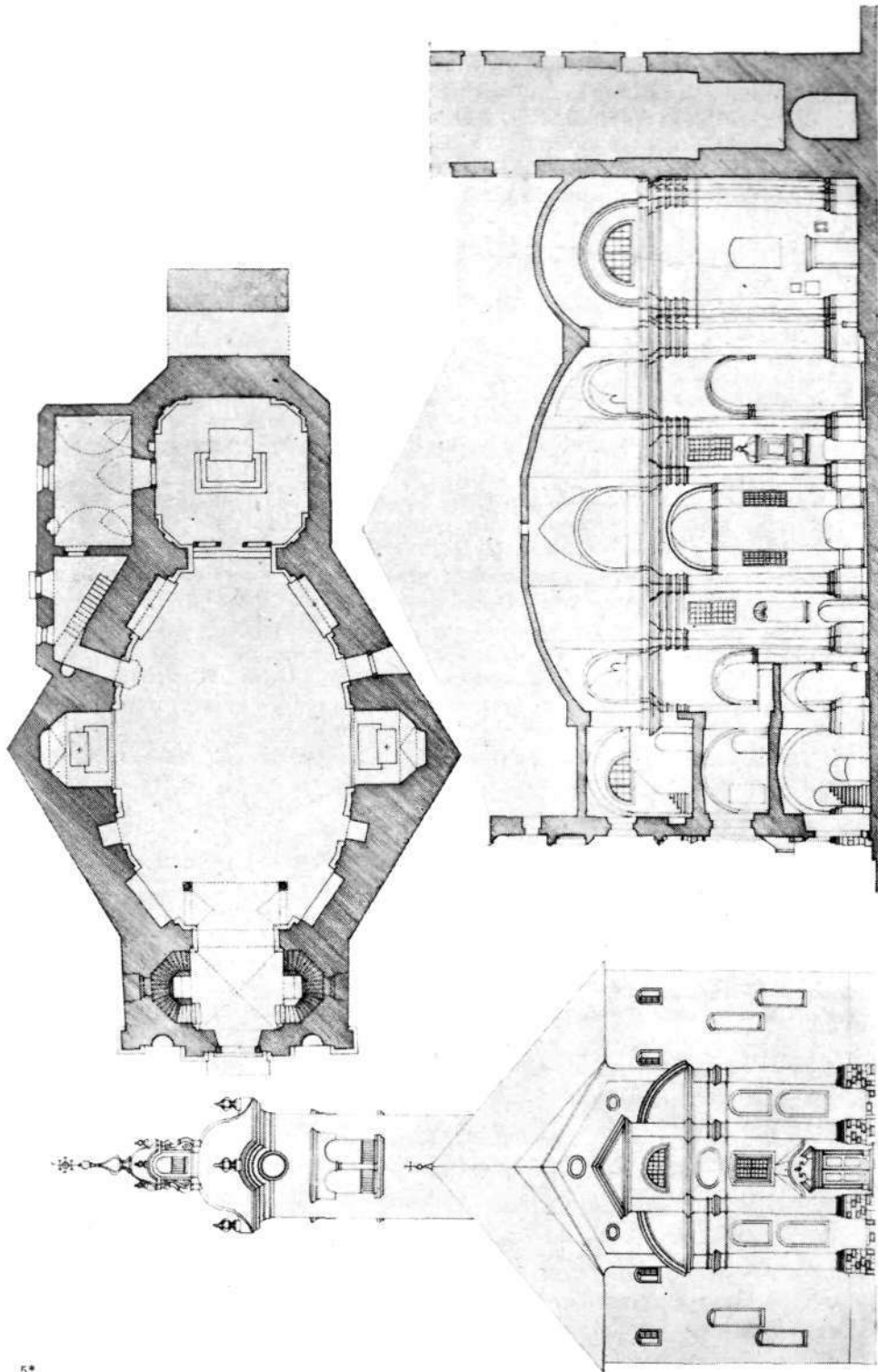
Šmartinski cerkvi se na zunaj še manj pozna, kakšno notranjščino zakriva. Oklep je namreč preprost, le s pilastri obložen kvader z dvokapno streho. Telo je izrezano samo na jugozahodnem delu, kjer stoji zvonik in je predrto okno v prezbiterij. Sicer je prostor prav tako obdelan kakor poljanski. Razloček je le v nenavadni ločitvi pilastrske arhitekture ladje in prezbiterija ter vzhodne korne partije. Druga posebnost je bogat korni del, ki sloni na šestih okroglih slopih, kar od daleč spominja na mlajši motiv v Velešovem, le da se tu srednja partija ladji umika.



Zunanost župne cerkve v Šmartnem pri Kranju

Avtorja obeh cerkva sta neznanata. Vendar je anonimnost spomenikov malce osvetlil zapisek v ljubljanskem škofijskem arhivu.<sup>8</sup> Ohranjeno je namreč poročilo župnika Urbana Cavaliera ljubljanskemu škofu Leslieju o nameravani gradnji nove šmartinske cerkve. V njem beremo, da je župnik poklical »poljanskega« (Pöllantensis) arhitekta Mačka, priznanega stavbenika različnih cerkva. Ta si je ogledal kraj in drugo ter povedal, da bi gradnja trpela tri leta. Pri proračunu se je skliceval na stroške za cerkev na Igu pri Ljubljani in na cerkev v Komendi. Zapisek je zanimiv z avtorstvom dveh stvari. Prvič je Maček tu imenovan kot poljanski arhitekt, kar se more nanašati na njegovo bivališče (Zg. Poljane pri Ljubljani, danes ljubljansko predmestje) ali pa njegovo avtorstvo poljanske cerkve. Vsekakor je bolj verjetno, da je župnik mislil na poljansko cerkev, zakaj, če bi hotel naznačiti mojstrovo provenienco, bi morda prej zapisal »ljubljski«. Bodi že kakor koli, pri šmartinski cerkvi je Maček imel svoj delež. Razen tega pa iz zapiska izvemo, da je popolnoma prezidal tudi iško cerkev. Za Mačkovo avtorstvo obeh cerkva govori več stilnih znamenj. Domala enak tloris obeh spomenikov, enak obok v ladji in prezbiteriju, isti smisel za obravnavo svetlobnih problemov, vse to — kljub neznatnim razločkom v posameznih detajlih, ki gredo lahko na račun njegovega razvoja, lahko pa tudi, da se je vmešala druga roka — kaže na istega arhitekta. Ni odveč, če na tem mestu omenimo še tretjo stavbo, ki sodi v ta krog, cerkev na Limbarski gori. Na zunaj tudi prav nič ambiciozna, znotraj pa potegnen osmerokotnik z dvanadstropnimi emporami v partiji pevskega kora (kakor v Šmartnem); čudovita rešitev osvetlitve — vsi štirje stranski oltarji so osvetljeni z gledalčeve strani in postavljeni v kotu 45 stopinj na os cerkve; partija slavoloka in prezbiterij enaka kakor pri obeh obravnavanih primerih. Skratka, tudi tu imamo opravka z istim mojstrom in zato lahko utemeljeno domnevamo, da je bil to Gregor Maček. Vsa tri dela tudi časovno dobro padejo v mojstrov opus. Četudi morda letnica 1705, ki jo navaja Krajevni leksikon Dravske banovine za začetek gradnje cerkve v Poljanah, ne bo držala in jo je menda primerneje premakniti v začetek dvajsetih let, je to doba prve zrelosti našega arhitekta. Šmartinska cerkev (dogotovljena okrog l. 1736) bo tedaj ponovitev zgodnjega motiva, Limbarska gora pa kot zadnje večje mojstrovo delo cepitev zasnove na nekolikanj bolj preprost zunanji okvir. Na vsak način bo treba še podrobneje primerjati ves znani Mačkov opus in tako pridobiti trdnjših in natančnejših dokazov za gornjo podmeno.

Po pregledu razvojno značilne baročne arhitekture na loškem ozemlju lahko torej ugotovimo tri najvažnejše tipe: Redke ostaline domačega tradicionalnega »gotskega baroka«, ki ga popolnoma izpodrine preprosta dvoranska arhitektura, za katero ni uporabljen niti en gotski element. Ko se ta tip izpoje v višino in se po zunanji obleki nekako udomači, postane loški prostor dojemljiv za bolj zamotane naloge. Skupina cerkva z začetkom in najboljšim primerom v Sorici pomeni prvi dosežek v napenjanju in gibanju prostora. Nazadnje nastopi čas za vrhunsko stvaritev, ko se arhitektura ne ustraši tudi najbolj kompliciranih sestavov, ki jih more obvladati; zdi se, da je v Poljanah in še posebej v Šmartnem namenoma zapostavljena obdelava zunanjščine, zakaj doživetje z nevidno svetlobo napojenega prostora ne potrebuje zunanjega plakata, kakor ga tudi ni treba skromnejšim, a nič manj čustveno dragocenim vaškim ambientom z



Zupna cerkev v Poljani (podrta), tloris, naris in prerez

zlatimi oltarji. Dosežki 18. stoletja so dokaz, da se je arhitektura po sicer zanosnih, a malce suhih — ker niso doživeti — prostorih zgodnjebaročnih dvoran spet vrnila k človeku. Saj, kako je drugače mogoče razumeti, da se pravzaprav šele v prvi polovici 18. stoletja začne tista, še danes vsepovsod po Loškem vidna barokizacija do zadnje kmečke hiše, ki je za podobo tega okoliša razen samega mesta — kakor tudi za vso Gorenjsko — tako značilna?

#### O p o m b e

1. Janez Veider, Umetna obrt na škofjeloškem ozemlju — v knjigi Škofja Loka in njen okraj, 1956, str. 26-27. — 2. Dr. Emilijan Cevc, Umetnostni pomen škofjeloškega okoliša v Loških razgledih I, 1954, str. 73-74. — 3. A. Francè Stelè, Politični okraj Kamnik, Topografski opis, str. XI. — 4. Marijan Marolt, Dekanija Vrhnika, Topografski opis, Ljubljana 1929, str. 6-11. — 5. Die bildende Kunst in Oesterreich, Renaissance und Barock (von etwa 1550 bis um 1690), Wien 1938, v vseh odstavkih o arhitekturi. — 6. cit. delo, str. 35 in 37. — 7. Milan Železnik, Osnovni vidiki za študij »zlatih oltarjev« v Sloveniji, ZUZ 1957, str. 151-182. — 8. ŠAL f 14/38 e; za podatek, ki ga je našel Ludovik Modest Golia, se raziskovalcu najlepše zahvaljujem.