

# slovenski čebelar



### VSEBINA

Prof. dr. Jože Rihar: Selekcija čebel in vzreja matic . . . . .	73	Jože Resnik: V letošnji mili zimi so čebele že prekomerno porabile hrano . . . . .	97
Ivan Krajnc: Vzreja matic za domače potrebe . . . . .	75	IZ POPOTNE TORBE MLADIH ČEBELARJEV	
A. A. Hidešeli in N.N. Mčedlišvili: Kvaliteta matic in trotoev — prevod M.M. . . . .	79	Inž. Ludvik Klun: Osnove čebelarjenja v nakladnih panjih — nadaljevanje . . . . .	99
Martin Mencej: Naše plemenilne postaje — nekaj obrobnihi zapisov . . . . .	81	Lojze Kastelic: Kako začnemo čebelariti . . . . .	102
France Guna: Zakaj še mudiš se Ivan Krajnc: Čebelarjeva opravila v marcu . . . . .	83	IZ DRUSTVENEGA ŽIVLJENJA	
Inž. Ludvik Klun: Zbor naprednih čebelarjev Jugoslavije v Beogradu . . . . .	84	OSMRTNICE	
IZKUSNJE IN PREIZKUSNJE NAŠIH ČEBELARJEV		BILTEN MEDEX, exp.-imp. — d. e. kooperacija	
Inž. F. Šivic: Medonosnim rastlinam več pozornosti . . . . .	93	Visoki obisk v OZD Medex . . . . .	89
Ludvik Kosi: Semena in sadike so na voljo . . . . .	93	Maks Gregorc: Medexov program plasmaja čebeljih pridelkov v letu 1975 . . . . .	90
Vse večje zanimanje za tetraploidno ajdo . . . . .	96	Organske spojine v medicini — merilo kvalitete . . . . .	92

List izhaja vsakega 1. v mesecu. Člani, ki plačujejo letno članarino 70,00 din, ga prejemaajo zastoj. Izdaja ga Zveza čebelarških društev za Slovenijo v Ljubljani, Cankarjeva c. 3/II.

Izdajateljski svet: Dušan Svava, predsednik; člani: Ludvik Klun, Franc Magajna, Martin Mencej, Janez Mihelič, Fani Osojnik, A. Marija Sedej, Jožko Stander in Janez Terlep.

Uredniški odbor: France Guna, inž. Ludvik Klun, Ivan Krajnc, Martin Mencej, inž. L. Podjavoršek, dr. Nežka Snaj in Jožko Stander.

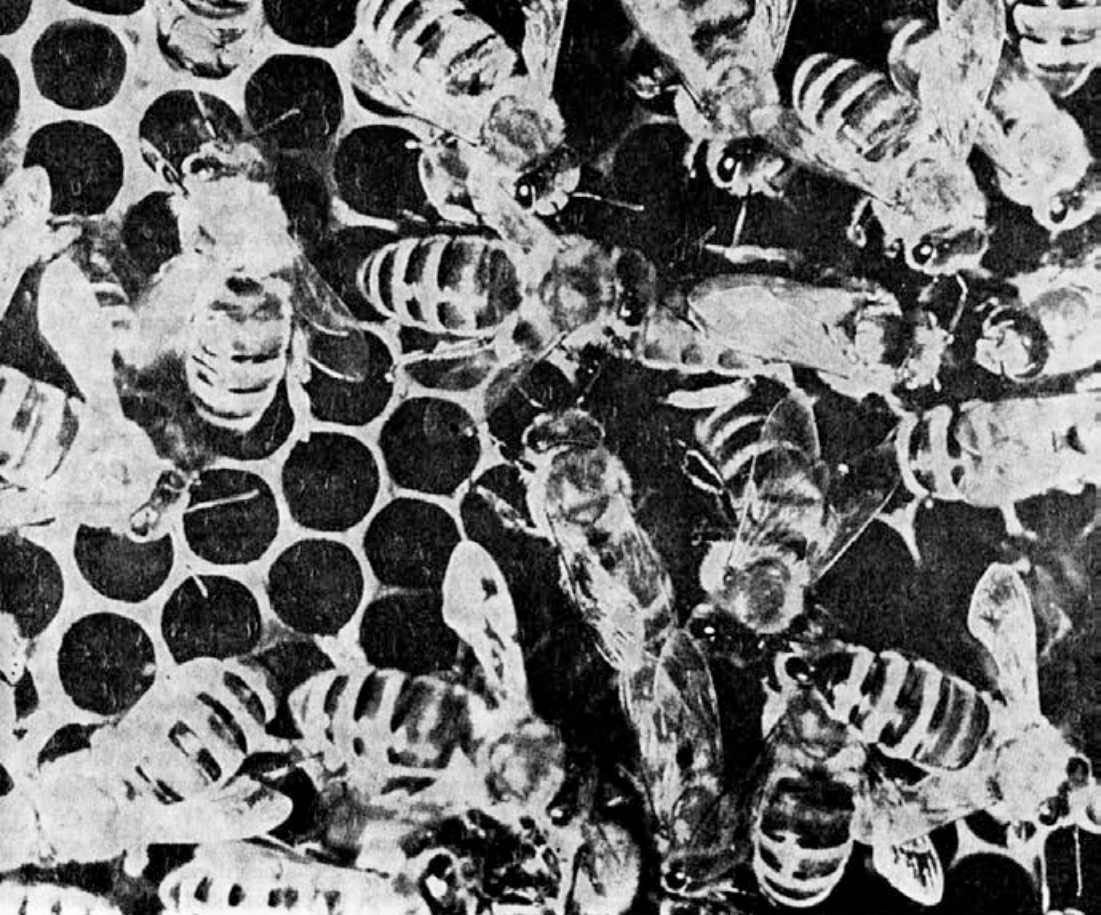
Glavni urednik: Martin Mencej, odgovorni urednik: inž. L. Klun.

Odgovorni urednik Biltena — Medex — exp.-imp. Maks Gregorc.

Letna naročnina za tujino 100,00 din. Odpovedi med letom ne upoštevamo. Kdor plačuje naročnino v obrokih, se s prvim obrokom zaveže, da jo bo do konca leta v celoti poravnal. To velja tudi za naročnino. Št. žiro računa pri SDK v Ljubljani, Miklošičeva c.: 50101-678-18636. Telefon: 20-208.

Po mnenju republiškega sekretariata za prosveto in kulturo št. 421-1/74 je glasilo oproščeno temeljnega davka od prometa o proizvodov.

Tiskala Tiskarna Ljubljana



V središču pozornosti je matica

## SELEKCIJA ČEBEL IN VZREJA MATIC

PROF. DR. JOŽE RIHAR

V aprilu lanskega leta so se na Biotehniški fakulteti v Ljubljani zbrali nekateri vzrejevalci, vodje plemenišč in preizkuševališč ter nekateri drugi čebelarji. Na posvetovanju, ki ga je priredil Zavod za čebelarstvo, je bilo govora predvsem o dosedanjem delu, perečih vprašanjih in nadaljnjih nalogah s področja odbire čebel in vzreje matic. Poleg poročevalca so k uspehu posvetovanja s svojimi

predavanji pripomogli še dr. Nežka Snojeva, Ivan Fegeš in Jože Resnik. Iz razprav tega posvetovanja bomo skušali posredovati najpomembnejše.

Pomen odbiranja pri čebelah z gospodarskega in biološkega vidika je utemeljil uvodoma dr. Jože Rihar. Z odbiro iz množice je na vsakem večjem čebelnjaku mogoče dvigniti povprečne pridelke približno za eno tretjino. Ta

ko so se na čebelarstvu selekcijskega posestva Ponoviče z vzrejo matic iz najboljših odbrank ter z zboljšano oskrbo pridelki medu dvignili za 65 % (od povprečnih 11,8 na 17,9 kg na panj). V primerjavah, ki jih je vodil Zavod v letih 1971/72, so imele najboljše reje 87 % več zalege in nabrale za 62 % več medu kot druge primerjalne družine. Množična odbira pa ni edina pot k dvigu pridelkov pri čebelah. Križanci, ki so nastali s parjenjem matic odbrane ga rodu s troti drugega rodu naše čebele, so nabrali 49 % več medu kot je znašalo poprečje inštitutskega čebelarstva odnosno 53 % več kot čisti krajevni rodovi.

Selekcionirane čebele imajo še vrsto drugih biološko pomembnih lastnosti. Ker so matice bolj rodovitne in razvijajo več zalege, se zalega in čebele delavke v panju hitreje menjavajo. Zato imajo v takih družinah bolezní — griža, nosestavost, pršičavost, — slabše pogoje za razvoj. Glede nagnjenja k rojenju je v zvezi z odbiro treba povedati troje. V primerjavah smo ugotovili, da je bilo nagnjenje k rojenju različno razvito. Pri najbolj rojivi reji je hotelo izrojití 4/5 primerjalnih družin, pri najmanj rojivi reji pa le 1/5. Poudarjamo tudi, da so navedene nerojive dale največje povprečke medu. Druga okolnost, ki je ne gre zanemariti, je naslednja. Odbrane družine se hitreje razvijajo, namnožijo, ter je zelo nevarno, da se pri običajni oskrbi tudi hitreje izroji. Pod običajno oskrbo imamo v mislih čebelarjenje v prostorno omejenem AŽ panju, prav tako pa tudi čebelarjenje v nakladnem panju, če mu ne menjavamo naklad in če mu kasneje ne vstavimo medklade. Na dlani je tretji zaključek, ki ga prinaša odbiranje. Panj, ki ima premajhno prostornino, za selekcionirane matice ni primeren. Naravno je, da bomo v navadnem AŽ panju imeli v tem primeru z rojenjem več težav in da bomo morali bodisi njegovo prostornino povečati na pr. še z enim

nadstropjem ali preiti na nakladni panj, oziroma pravočasno narejati roje. V zvezi z že omenjeno rejo križancev velja omeniti dvoje. Opazili smo, da so nekateri medrodovni križanci bolj napačni. Zato jih ljubitelj, ki si želi krotke čebele, ne bo gojil. Križancev tudi ne sme vzdrževati tisti, ki ima panje v bližini hiš ali javnih potov, saj bi čebele ovirale mimoidoče. Vrsto let smo dalje opazili, da medrodovni križanci radi sprejemajo vstavljene žerke in da so zato bolj uporabni za rednike pri vzreji matic odnosno za družine, v katerih pridelujemo mleček. Iz prednjega izhaja, da bo čebelarjenje z medrodovnimi križanci ostalo omejeno pred vsem na poklicne čebelarje, kjer je večji poudarek na gospodarnosti.

Prednja dejstva z razpravo na posvetovanju smo navedli nekoliko podrobneje, ker zadevajo na ta ali oni način vsakega čebelarja. Več o tem, kakor tudi o ostalem, kar mora napreden čebelar vedeti o odbiri in vzreji, je napisano v knjižici »Vzrejamó boljše čebele«, kjer so posamezni načini odbire, načini vzreje in pripomočki tudi nazorno prikazani.

Vodja posvetovanja dr. Rihar je podrobneje poročal še o naših poskusih, ki so se nanašali na sprejem matičnih žerk v družini z matico ob uporabi matične rešetke ali brez nje, ter o izvajanjih J. Woykeja in V. Maula o spolnih alelah in kontroliranem parjenju matic, ki sta jih podala na mednarodnem simpoziju v Lunzu am See leta 1972. Poskusi Zavoda vnašajo zboljšano inačico v tehniko vzreje matic in pridelovanja mlečka. Izvajanja Woykeja in Maula o dedovanju spola pri čebelah omogočajo tudi žlahtnitelju čebel ni vzrejevalcu matic, da ugotovi simptome delovanja spolnih alel in se jim izogne, če mu škodujejo.

Dr. N. Snojeva iz Veterinarskega znanstvenega zavoda je med drugim navedla, da so matice kot prenašalke pršice bolj nevarne kot čebele delavke.

Glede sredstva Nosemack je povedala, da pravzaprav ni pravo zdravilo, pospešuje pa iztrebljanje spor iz črevesja in deluje pri nosestavosti le posredno, med tem ko Fumagilin povzročitelje noseme ubija. Za Nosemack je treba tudi vedeti, da ne sme priti v zimsko hrano čebel, kakor tudi to, da skrajšuje čebelam njihovo življenjsko dobo.

Ivan Fegeš iz čebelarškega društva Celje je poročal o rezultatih primerjav 25 matic, ki mu jih je poslalo 5 vzrejvalcev. Povedal je, da prvo leto 1972 matic ni ocenjeval. Zaradi nosestavosti so postale primerjalne družine drugo leto normalne šele po kostonjevi paši. Med primerjanimi vzrejami je ugotovil razlike tako glede zalege kot donosa.

Jože Resnik iz Maribora je povedal nekatere podrobnosti o načinu odbiranja velečebelarja F. Kirarja. Značilno zanj je, da je imel v vsaki skupini po 60 panjev (t.j. za en kamion) ter da je za vsako stojišče vodil posebno knjigo. Pred vsem na podlagi donosov je iz vsake skupine odbral po 2 panja. V pavi-

ljonu za vzrejo je imel zbrane končno odbrane družine.

V razpravi so bile nadalje nekatere teze za zakonska določila, ki zadevajo selekcijo naše domače čebele. Ker navedeni osnutki zakonskih določil še niso uzakonjeni, jih navajamo dobesedno:

1) Republiški sekretar za kmetijstvo in gozdarstvo lahko prepove gojenje čebel v območjih plemenišč, ki jih organizirajo raziskovalne OZD ali samoupravne skupnosti čebelarjev. (t.j. društva). (Pod plemenišči je razumeti plemenilne postaje in rejna okrožja).

2) Uvoz semena plemenjakov, čebeljih matic in družin rumenih čebel je prepovedan.

3) Za ocenjevanje čebel, odbiro plemenjakov, osemenjevanje matic in njihovo vzrejo izda Rep. sekretar za kmetijstvo in gozdarstvo v smislu določil zakona poseben pravilnik.

V korist napredku v čebelarstvu bo, če jih vključimo v predvideni Zakon o čebelarstvu.

## VZREJA MATIC ZA DOMAČE POTREBE

IVAN KRAJNC

Se kot mlad čebelar sem ugotovil, da brez dobre matice v panju ni medu. Kaj hitro sem tudi ugotovil zakaj vsaka matica ni dobra. Zaradi dela v službi enostavno nisem mogel vzrejeti mladih matic po metodah, ki jih zahteva moderna čebelarška tehnologija. Odločil sem se za tako metodo dela, ki z najmanj truda da tudi dobre rezultate.

Vsi uspehi, ki sem jih imel v delu pri čebelah, so sloneli na združevanju čebelnih družin. Povsod, kjer je bilo v panju malo čebel, sem dodal takemu panju celo družino iz rezerve z mlado

matico. Za vse to sem pa rabil dosti rezervnih družin v zgodnji spomladi, poleti in v jeseni.

Dokler sem še imel malo panjev, sem čebelaril s polovico panjev na med, a iz ostale polovice družin sem jemal čebele in zalego v prvi vrsti za pojačanje prve polovice panjev in iz le-teh drugih sem delal rezervne družine. Šele pri tem nenehnem združevanju so se gmotne razmere v mojem čebelarstvu poboljšale. Proizvodnih panjev v našem čebelarstvu se ne dotikamo, t.j. tem panjem ne odvzamemo nikoli zalege marveč po potrebi jim dodajemo čebe-

le z mlado matico. To napravimo pa na ta način, da izpraznimo medišče, pokrijemo matično rešetko s časopisnim papirjem, največkrat z dvovrstnim, katerega prebodemo na nekaj mestih s šilom ali nožem, nato pa ob strani vsadimo rezervno družino v medišče. Na ta način se čebele počasi združijo. Praviloma mediščne čebele, ki so primorane komunicirati skozi plodišče do žrele, ubijejo staro matico in po preteku nekaj dni pri naslednjem pregledu predstavimo mlado družino z matico iz medišča v plodišče. Le redko kedaj se čebele odločijo in pustijo staro matico. Če se za to odločijo, pa zagotovo vem, da je bila stara še vedno boljša od mlade matice.

S časom sem si nakupil rezervne štiri in petsatarje ter nekaj devetsatarjev AZ panjev, katere sem pregradil tako, da imam v medišču eno rezervno družino in drugo pa v plodišču. Skupno je prostora za okrog 80 rezervnih družin. V poletni dobi so vsi rezervni panji polni. V jeseni jih uporabim največ, medtem ko jih spomladi pred akacijevo pašo zdecimiram skoraj popolnoma, s to razliko, da iz proizvodnega panja odvezam staro matico in jo z enim satom zalege dam v rezervni panjič. Izletne čebele rezervne družine se delno vrnejo na staro mesto in s staro matico formirajo družinico v kateri stara matica zalega. Zalego starih matic v prašilčkih uporabim za pojačanje proizvodnih družin in pozneje delam iz te zalege zopet rezervne družinice. Sredi julija pa odstranim vse stare matice in vzgojim mlade, tako da imajo vse družine pred odhodom v Liko v rezervnih panjih mlade matice.

Vse matice v proizvodnih panjih imajo kontrolirano starost, ki je razvidna z obeležbo na vratih panja. S kredo vpišemo 1, 2 ali 3, kar pomeni matica od 1971 leta ali 1972 itd. Vse matice, ki so starejše od dveh let, menjamo in sicer: s preleganjem, če se pripravljajo na roj (puščamo po en ma-

tičnjak) ali matico menjamo na že zgoraj opisani način. Vsem maticam ob rednih pregledih režemo po eno krilo in sicer parna leta režemo desno krilo (približno 2 mm), na neparna leta odrežemo levo krilo. Matico primem z desno roko za krila. Z levo roko odložim sat na kozico ter primem matico z levo roko za noge, s tem mi postane desna roka prosta. Z isto vzamem iz prsnega žepa halje škarje in matico odstrižem krilo. Nato pa matico spustim na sat in sicer na približno tisto mesto, kjer sem jo prvotno odvezel. Če pri lovljenju matica odleti iz sata, počakamo nepremično par minut in matica se vrne nazaj na sat.

Pri vseh teh posegih ni na razpolago dovolj matičnjakov, posebno ne zato, ker proizvodne družine nerade gredo v rojilno razporeženje. To dosežem na ta način, da dodajam tudi do 8 satnic letno vsaki družini, razen tega vozim s paše na pašo in pri vsakem pregledu prevešam iz plodišča v medišče po dva sata pokrite zalege. V plodišče pa iz medišča dajem prazne sate. Če tega ni, pa sate z odkritim medom v sredo gnezda. Tam čebele takoj, iz bojazni da pride do ropanja, odstranijo med in že prihodnje dni tam matica lepo zalega. Torej nenehno širim gnezdo in si že leta dokazujem, da je AZ panj za matice v sezoni pretesen. V LR panjih taki pregledi izostanejo, tam je mnogo, mnogo dela manj.

Zaradi pomanjkanja matičnjakov sem primoran precej družin napraviti iz zasilnih matičnjakov. Pri tem gledam, da je rezervna družinica močna. S tem dobim v panjiček potrebno toploto. V panjič vsadim dva sata s pokrito zalego in čebelami ter en sat z odprto zalego po možnosti še z jajčki. Ob strani dodam še medeno satje. Na samo žrelo vedno potresem mivko ali debelejši pesek, ki ga imam pri roki. Če tega ni, pa drobir od sena, vejevje ali travo. Ko čebela izleti iz takega panja, vidi nekaj izrednega, zato se vsaka

**Čebele dojlje so  
polno zaposlene**



na novo orijentira in na ta način ostane v novem domu. To nastiljanje na izletna žrela in brade panjev uporabljamo tudi pri vsakem združevanju. Na vrata panjiča zapišem datum, ko moram družinico pregledati. Pregledujem peti dan in tega dne podrem vse pokrite matiĉnjake. Sodim, da so bile žerke v odprtih matiĉnjakih še jajčeca ali enodnevne žerke, ko so jih začele čebele negovati kot matice. Nad trodnevnimi ali pa celo nad dvodnevnimi žerkami potegnjeni matiĉnjaki dajo manjvredne matice, ki nimajo dovolj razvitih spolnih cevčic. Pustim po dva odkrita in najbolj razvita odprta matiĉnjaka. Drugi pregled opraviĉem Źele po dveh tednih. Matice se mi opraviĉijo skoraj sto odstotno in sicer zato, ker razen razliĉnih barv imam na vseh panjiĉih pritrjene razliĉne predmete. Vijaki, razni zamaŹki,

cunja, kos lesa, narisani predmet, kos opeke, kamenĉek itd. so predmeti, po katerih se matica prav gotovo najlaĹje orijentira. Ker puŹĉam po dva matiĉnjaka, a druĹinice so zelo Źivalne, dobimo od teh druĹin precej rojĉkov, ki jim dodamo zalego in s tem dobimo precej druĹinic z mladimi maticami.

Ponovno naglaŹam, da je pri takŹni vzgoji odloĉilnega pomena moĉ druĹinice, pri Źivalni druĹini je toplota, in toplota je prvi pogoj za rast mladega bitja. Ko se rodi mlado bitje zdravo, ima ĉas dorasti v dobro proizvodno matico, pri kateri so vsi organi zdravi in sposobni porajati novi Źtevilni zarod, ki si ga Źeli vsak dober in napreden gospodar.

Hotel bi Źe povedati, da druĹine delamo iz vseh dobrih in zdravih druĹin. S tem se izognemo kriĹanju s sorod-

stvom in tako ohranimo v našem čebelarstvu zdrav in sposoben tj. trdoživ rod, ki jes posoben odlično izkoristiti vsako pašo.

Praden se podam na pasišče z proizvodnimi panji, vedno dodam tem družinam zalego, ki jo dobim pri rezervnih družinah. Na ta način čebele naberejo skoraj na vsaki paši. Dalje sem pa ugotovil, da tudi prašilček rabi prostor. Ko je enkrat matica oplojena, ni nujno, da bi naprej bila nabito polno čel v panju, ker potem taka družinica nima kam odlagati donešene hrane in že po par dneh slabega vremena je taka družina na robu propada. Grozi ji pogin od lakote, ter jo le s pitanjem lahko rešimo. Rezervne družine čebelarja stanejo. To je pa nujno zlo, brez katerega si dobrega čebelarjenja ne morem zamisliti.

Zamenjava matic in sama vzgoja mladih matic v LR panjih je pa mnogo bolj enostavna stvar. Pri najboljših družinah zložim v tretjo naklado do šest satov zalege in ob strani dodam satje z obnožino in zalego hrane. Vse skupaj ločim z lesenitno ločilno desko in odprem gornje žrelo, pravzaprav je to izvrtana luknja premera 2 cm. Izletne

čebele se vrnejo v spodnji del panja in panj dela naprej brez izgube čebel in toplote. Zgoraj pa se formira nova družina, ki si vzgoji mlado matico. Ravno tako peti dan podrem pokrite matičnjake. Ko se mlada matica oprashi, ločilno desko odstranim in namesto nje dam časopisni papir. Čebele se počasi združijo. Praviloma likvidirajo spodnjo staro matico, zgodi se pa tudi, da pri odlični družini z veliko zalogo dobre hrane še spomladi dobim obe matici, ki zalegata vsaka v svoji nakladi. Rezervno družino lahko dodam tudi ostalim panjem ali jo hranim za jesen ali spomlad. Pri močnih družinah in obilni hrani so tudi čudeži možni, ki se jim v resnici pravi znanje. Pogoj za dobro čebelarjenje je edino znanje, zato se naprej učimo.

Nakupovanje kranjičev in suhih čebel, tako imenovanih »izkucancev«, se pri meni ni obneslo. Take družine so spomladi zelo zaostajale za drugimi, ko pa sem jim pomagal, so pa že zrojile še pred popolnim razvojem. Domnevam, da sem vzgojil za sebe dobro čebelo, ki ji redko kedaj dokupim iz oddaljenejšega kraja kako matico. Na žalost pa moram priznati, da je taka navadno daleč za mojimi.

---

## PRODAJA ODBRANE MATICE

Dobavljamo **matice**, vzrejene l. 1975, odbirane na nerojivost, primerne za nadaljnje razmnoževanje. Dobavljamo jih pa od 20. 5. dalje, po ceni din 90. Plačati vnaprej na žiro račun: 50101-603-45800 in hkrati obvestiti Zavod. Naročila — za najmanj 2 matice — poslati do 30. 4. 1975.



# KVALITETA MATIC IN TROTOV

A. A. HIDESELI IN N. N. MČEDLISVILI

(Gruzinska preizkusna postaja čebelarstva)

Raziskave mnogih avtorjev prepričljivo govorijo, kako veliko vlogo imajo zunanji pogoji v razvoju in formiranju določenih organov čebel in njihovih funkcij. V zadnjih letih se je nakopičilo nešteto opazovanje, posebno še glede vpliva določenih faktorjev na kakovost diferenciacijo matic. Namen naših raziskav je bil spoznati vpliv nekaterih dejavnikov na kakovost matic oziroma trotov, kot npr. razvojna doba matic, količina donosa, moč vzrej-

nih družin in vpliv vremenskih razmer. Preizkuse smo delali s sivo kavkaško čebelo v tipičnih pogojih vzhodne Gruzije.

Kakor je razvidno iz tabele 1, se srednja težina neoplojenih matic menja v vseh variantah. V juniju in juliju dobljene matice v močnih vzrejnih družinah prednjačijo z večjo težo v primerjavi z maticami, ki so bile vzrejene v slabih družinah in v zgodnji dobi vzrejevalne sezone.

Tabela 1

Teža matic v odvisnosti od moči vzrejnih družin in pogojev paše

Leto	Datum prenosa ličink	Teža neoplojenih matic, mg (M ± )			Paša v času razvoja ličink (mg)
		1. varianta 11—12 satov čebel	2. varianta 9—10 satov čebel	3. varianta 7—8 satov čebel	
1968	9. 4.	196,7 ± 3,89	185,0 ± 1,36	176,5 ± 2,27	0,1
	9. 5.	204,4 ± 1,66	190,5 ± 1,67	179,5 ± 2,85	7,5
	15. 7.	209,5 ± 3,62	199,5 ± 2,85	183,5 ± 2,51	8,4
	7. 7.	197,5 ± 2,58	188,5 ± 2,55	179,5 ± 3,15	6,8
1969	26. 4.	196,5 ± 3,56	165,4 ± 1,82	163,2 ± 3,35	0,6
	20. 5.	176,8 ± 1,76	169,0 ± 2,38	162,5 ± 3,71	4,1
	6. 6.	187,5 ± 3,16	174,5 ± 2,00	166,3 ± 1,96	5,5
	10. 6.	208,5 ± 3,52	192,8 ± 2,11	185,6 ± 2,91	6,9

Naši podatki so potrdili neprimeren velik vpliv na kakovostno diferenciacijo matic glede na velikost in posebnosti donosa.

Povišanje srednje dnevne temperature zraka do 20° v dobi razvoja matičnih ličink tudi že vpliva na zboljšanje kakovosti matic. Vpliv tega faktor-

ja se pokaže na razvoj čebelnih družin tudi na velikosti paše, razporeditve nektarja itd.

Vsekakor igrajo veliko vlogo trotje in prenos njihovih dednih lastnosti. Preučevali smo tudi vpliv moči trotovskih družin na njihovo kakovost (glej tabelo 2). Pokazali so se značilni rezultati.

Tabela 2

## Sprememba teže trotov v zavisnosti od moči trotovskih družin

Moč očetovskih družin	Teža trotov (mg)			
	lim	M ± m	b	C %
Slaba, 7—8 čebel. družin	165—240	212 ± 2,69	15,2	7,6
Srednja, 9—10 čebel. družin	183—260	223 ± 3,07	16,9	7,9
Močna, 11—12 čebel. družin	193—270	232 ± 3,51	19,3	8,3

Moramo poudariti, da bodo veliki troti z dobro razvitno muskulaturo aktivnejši v času parjenja.

Ze G. A. Koževnikov je 1925. leta ugotovil, da so večje in težje matice plodnejše in tudi bolje zalegajo. Razi-skave G. A. Avetisjana, P. M. Komarova in drugih so pokazale, da obstoja direktna zavisnost med težo matic, plodnostjo in semenskimi cevčicami. Po naših podatkih je neposredna korelacija med težo matic in jajčnimi cevčicami ( $r \pm m = 0,83 \pm 0,049$ ).

Obstoječa neposredna zavisnost med težo neoplojenih matic, številom jajčnih cevčic in osnovnimi eksteriernimi znaki nudi možnost nadaljne obdelave standardov po težinskih kategorijah neoplojenih matic. Taka metoda je odigrala veliko vlogo pri odbiri matic. Koristi pa se lahko tudi pri oceni trotov in njihove odbire za umetno osemenje matic.

Da bi ugotovili, kako se menja teža neoplojenih matic, smo jih imeli v ma-

tičnicah imenovanih Titove in sicer pri sobni temperaturi. Tehtali smo jih vsaki dve uri.

Matice v teh matičnicah so brez krmljenja in brez čebel zelo hitro izgubljale na teži. Pri vsakem novem tehtanju je izguba na teži znašala 2,0—7,7 mg, v osmih do desetih urah pa so postale lažje  $15,63 \pm 0,64$  mg.

Najdaljša življenjska doba neoplojenih matic, ki so bile brez hrane in brez čebel je znašala 28 ur, minimalna pa — 22 ur.

Ta preizkus govori o nujnosti tehtanja matic takoj, ko se pojavijo iz matičnika. Matice visoke kakovosti lahko smatramo tedaj, če ne tehtajo manj kot 180 mg.

Vsekakor je pa potrebno pri odbiri visoko kvalitetnih matic in trotov upoštevati kompleks dejavnikov, ki so neposredno udeleženi pri formiranju polnovrednih matic in trotov.

Po Pčelovodstvu št. 8/73  
prevedel M. Mencej

## VABILO

Čebelarstvo društvo Maribor vabi vse čebelarje začetnike in ljubitelje teh marljivih malih živalic, ki bi želeli čebelariti, oziroma se zanimate za čebelarstvo, da pridete v nedeljo, dne 9. marca 1975 ob 9. uri na Tehniško kmetijsko šolo v Mariboru, Vrbanska cesta 30, kjer vam bodo o biologiji čebel in o delu s čebelami govorili priznani čebelarški strokovnjaki.

Čebelarstvo društvo Maribor

# NAŠE PLEMENILNE POSTAJE — NEKAJ OBROBNIH ZAPISOV

MARTIN MENCEJ

Odbira (selekcija) plemenskih živali je v čebelarstvu še večjega pomena kot pri drugih živalih. Kar pomislimo: pri večini drugih živalih lahko dosežemo izboljšanje potomstva že z naslednjo plemenitvijo, pri matici je pa vsaka nadaljna sprashičev nemogoča. Zaradi tega je odbira in načrtno oplemenjevanje matic izrednega pomena za uspešen razvoj čebelarstva.

Od vseh dosedanjih poskusov, kako naj bi zagotovili kontrolo nad izbiro in oplemenjevanjem (izolacija roditeljev glede na prostor, t.j. parjenja v panjih, v sobah, steklenicah in podobno), je ostalo ročno (instrumentalno) osemenjevanje edino, ki more zagotoviti popolno selekcijo. Poleg te odbire je pa ostalo oplemenjavnje še na plemenilnih postajah, ki je sicer manj zanesljivo kot prvo, se je pa uveljavilo v tujini in je tudi pri nas dobilo svojo domovinsko pravico. Če pravimo, da ima tudi ta odbira dvomiljivo vrednost, potem mislimo pri tem na težave, ki so zvezane z vzrejnimi in plemenilnimi postajami. Ugotovljeno je namreč, da leti matica tudi 10 km daleč, če ne najde v bližini zaželenega ženina. Zavaljo tega je težko najti prostor, ki bi bil v krogu 10 km brez čebelnih družin s troti. V praksi se sicer dovoljuje navadno že 3 km, če so pri tem dani ustrezni pogoji, se pravi, visoki hribi in druge pregrade, ki vsaj s treh strani obdajajo zaseke, in kolikor toliko omejujejo let matice na izbrani prostor. Seveda pa mora biti v tem primeru okolica očiščena vseh čebel, posebno še divjih čebel, ki se lahko v tem prostoru zadržujejo.

Slovinci imamo v tem pogledu izredno zemljepisno lego in kar precej takšnik zasek. Zato tudi ni čudno, da je naš čisti kranjski rod karnijske zaslovel po vsem svetu. Resda ni to le posledica naših prostorninskih in podnebnih oko-

liščin, ampak je imel pri tem največ zasluga način čebelarjenja naših prednikov. Ti so čebelarili v kranjičih in z žveplanjem uničevali ter odstranjevali slabe družine. Na ta način so hkrati opravljali pomembno odbiro. Z uvedbo panjev s premičnim satjem na začetku tega stoletja je naravna odbira nekako prenehala. Začeli so s križanjem in vzrejanjem hibridov ali pa pustili parjenje in opravevanje naključju, kar vse je šlo na škodo znane in priznane naše čiste kranjske sivke.

To je pa bil eden od glavnih vzrokov, da so začeli v desetletju pred drugo svetovno vojno ustanavljati plemenilne postaje. Prvo je ustanovil 1932. leta znani čebelarski strokovnjak prof. Jože Verbič na Kopišču pri Kamniški Bistrici. Tej so sledile v Fužinah ob Kokri, v Ukanci ob Bohinjskem jezeru, pri Glažuti na Pohorju; načrtovali so jih pa tudi drugod, kar je pa preprečila vojna. Zaradi nezadostnega razumevanja in pomanjkljivega upoštevanja odbire in načrtnega oplemenjevanja matic pri naših čebelarjih, pa delo teh postaj ni prišlo do prave veljave. Da smo se pa mogli po vojni na široko poprijeti načrtno vzreje in oplemenjevanja matic, je zasluga prav tistih čebelarjev, ki so v tem pogledu zaorali ledino na tem področju. Le tako je bilo mogoče obnoviti in deloma na novo ustanoviti 1947. leta kar 10 plemenilnih postaj. Zaradi znanih sporov v čebelarski organizaciji so pa te plemenilne postaje začele postopoma propadati, dokler niso sploh prenehale z delom. Kar čez noč jih ni bilo več.

Šele po ponovnem konsolidiranju organizacije je izvršni odbor ZCDS dal 1961. leta pobudo za obnavljanje načrtno odbire in vzreje matic. Tako je bila obnovljena plemenilna postaja na Kopišču. Prizadevni in navdušeni čebelar-

ji tamkajšnjega okoliša so poleg trotarjev in hrančkov zgradili z udarniškim delom lično in namenu ustrežno zgradbo po navodilih in načrtu arhitekta Vlasta Kopača. Postajo so odprli 1969 leta. Izkušeni in vztrajni kamniški čebelar Ivan Stare je prevzel vodstvo postaje in do danes uspešno opravlja ta zahtevni posel. Skozi njegove roke je šlo do danes na stotine vzrejenih in oplemenjenih matic čistega rodu kranjske sivke.

Približno v istem času je ustanovila ZČDS plemenilno postajo na Zelenici v območju Karavank, ki jo od vsega začetka vodi neumorni vzrejevalec Ciril Jalen iz Rodin. Obe postaji imata ne le predpisano lego, izreden položaj za opravevanje in vzrejo, kar priznava jo tudi tuji strokovnjaki, ki govorijo o obeh postajah samo z največjimi pohvalami. Matice s teh postaj uživajo vsa priznanja ne le doma, ampak prav tako v tujini in so — mimo par izjem — brez reklamacij.

Poleg teh dveh postaj je leta 1968 grosupeljsko čebelarsko društvo ponovno oživilo plemenilno postajo Pustov mlin na območju čebelarskega društva Litija, ki jo pa sedaj vodi čebelarsko društvo Litija.

Če prištejemo še plemenilno postajo v Logarski dolini, ki je začela z delom šele v letu 1974, potem je to pravzaprav vse, kar imamo danes. To pa je za naše razmere zelo malo.

Podobe pa bistveno ne spremeni zasebna vzrejna postaja odbranih matic Bukovškovih na Golem brdu pri Medvodah in še nekaterih drugih vzrejevalcev, ki mimo drugih poslov opravljajo tudi vzrejo matic.

Na vseh teh postajah pa oplemenijo letno povprečno 500 matic. Če pa pomislimo, da jih v naši sosednji državi oplemenijo na plemenilnih postajah do 30.000, potem je podoba za naše čebelarstvo in odbiro ter plemenjenje matic toliko bolj porazna.

Kdo pa je v glavnem zainteresiran za vzrejo in opravevanje matic na teh postajah? Pričakovali bi, da so to naši domači čebelarji, ki skušajo zboljšati in oplemeniti svoj čebelni rod. In vendar temu ni tako. Komaj 25 % vzrejenih in spršenih odbranih matic s teh postaj ostane doma. Nekaj malega gre v druge naše republike. Vse ostale pa odkupijo tujci. Vpogled na eno samo postajo to nam najbolj zgovorno potrjuje. Na plemenilno postajo v Kopišču pri Kamniški Bistrici je bilo na plemenjenju v letu 1974 140 matic. Od tega se jih je pri plemenjenju izgubilo 22, oplemenjenih je pa bilo 118. Od tega jih je sam odbral in oplemenil 94, druge, t.j. 23 so poslali na oplemenitev ostali čebelarji; od tega največ Maribor (11), Lukovica (6), Prebold in Rečica pri Laškem po (5), Cerknica, Smednik in Log pri Brezovici po (3), Ljubljana in Radvanje po (2), ter Gameljne (1).

Če naši čebelarji tožijo, in to upravičeno, da je čebelarstvo vedno manj donosno, potem je v precejšnji meri temu vzrok tudi to, da zanemarjajo obnavljanje svojih čebelnih družin z odbranimi in načrtno oplemenjenimi maticami, ter pustijo, da se te naključno oplemenjujejo v najozžjem sorodstvu, kar ima nujno za posledico degeneracijo. S takimi čebelnimi družinami pa ne more pričakovati tudi pri dobri paši in dobrih pašnih razmerah posebnih uspehov.

Pri vsem tem pa spremlja naše plemenilne postaje še druga nevšečnost na škodo naših vzrejevalcev matic. Tujci kupujejo pri nas vzgojeno in oplemenjeno čisto kranjsko sivko, na podlagi teh vzreajo matice, ki jih potem po vsem svetu na veliko prodajajo pod imenom čiste karnijske. S tem pa seveda služijo, poleg ostalega, pomembna devizna sredstva.

Vse navedene postaje se borijo z gmotnimi težavami, saj se morajo same vzdrževati. Selekcija, vzreja in opleme-

njevanje je pa zvezano s precejšnjimi stroški. Le skrajni ljubezni do čebel in čebelarstva, požrtovalnosti in nesebičnosti vodij postaj in njenih nosilcev, se moramo zahvaliti, da postaje sploh delajo, saj bi bilo treba odbrati in oplemeniti vsaj 500 do 600 matic, da bi bila postaja rentabilna. Na žalost povsod ni tako kot v Kamniku, da občina dotira postajo na Kopišču.

Da pa bodo postaje odigrale svojo zaželeno vlogo za slovenski čebelarški prostor in da bo izvoz naših matic dobil tisto mesto, ki ga je že imel, bo potrebna širša družbena podpora, moralna in gmotna pomoč. Sele tedaj bodo imele naše vzrejne in plemenilne postaje matic tisto veljavo, ki jim gre in bodo lahko vzgojile odbrane matice za domačo rabo in tudi za izvoz v tujino.

## ZAKAJ ŠE MUDIŠ SE!

FRANCE GUNA

*Kaj hočem z zvončkom,  
ki v lóki cinglja,  
če v burji, premražen  
ves, bled drgeta.*

*Čemu naj mi ljubka  
vijolica bo,  
ko tožna, brez vonja,  
poveša glavó.*

*Ce mačica mehka  
v vrbi medli,  
za moje bučel'ce  
to vigred še ni.*

*In ptičic ženitev  
na Grègorjev dan —  
ej, sanje predpustne,  
vse nade zaman!*

*Oblaki zločesti  
nad uljem se pnó,  
otožen oziram  
se v sivo nebo.*

*Oh, kje si, le kje si,  
pomlád ljuba ti,  
da v mojo dolino  
tak dolgo te ni!*

*Zakaj še mudiš se,  
premíla pomlad,  
vsaj enkrat še, enkrat  
objel bi te rad.*

*Razkrij svoj mladostni  
nam védri obraz,  
spev usten naj tvojih  
spet dahne v nas!*

*Razpahni kopréne  
meglene nebá,  
da sončece górkó  
se nam nasmehlja!*

*Da zlati citronček  
mi v vas prileti,  
bučelice moje  
iz spanja zbudi.*

*Naj z rádostnim šumom  
iz panja zleté,  
se žarkov bleščečih  
z meno veselé!*

*A pôtlej še rdeče  
naj rože vzcvetó,  
da v srcu — kot nékdaj —  
spet tóplo mi bo!*

## ČEBELARJEVA OPRAVILA V MARCU

IVAN KRAJNC

Dolgo razdobje zimskega brezdolja naših čebel se bliža h koncu. Narava se prebuja in tudi paše za čebele je iz dneva v dan več. V marcu začne navadno že toplejše vreme. Prve znanilke pomladi so zgodnje spomladanske cvetice, ki ob sončnih dneh privabljajo čebele iz panjev. Prav veselje je gledati, kako prinašajo na nožkah cele koške rumene obnožine. Vendar vedno ni tako lepo. Ko posamezni oblaki zakrijejo sonce, marsikatera čebela ne more več v panj in tako nesrečno konča vsa otrpla med potjo domov. Za propad čebel je posebno nevarna spomladanska resa, vrba ali mrtva kopriva. Slednja posebno rada medi, kar se kaže po napatih zadkih čebel.

Napajalnik z vodo čebele marljivo oblegajo, kar je znak, da so se nanj že navadile, ker smo naletno desko pomazali z medom. Vodo v rezervoarju moramo zamenjati vsake 3 do 4 dni. Čebele se na napajalnik tako navadijo, da vse leto odnašajo vodo le od tam. Dobro je, če vodi dodamo malenkostno količino soli. Sol je v malenkostnih količinah čebelam potrebna in tudi voda se ne kviri tako hitro. Da je sol čebelam, potrebna potrjuje dejstvo, da čebele kaj rade stikajo okrog gnojnice. Na Primorskem sem služboval 22 let na žel. postaji, kjer smo razkladali solno kislino in varekino. Tam sem vedno opazil, da so moje čebele množično posrkale vsako razlito kapljico teh dveh solnih spojin. Deščico, na katero sedajo čebele, ne pozabimo od časa do časa temeljito očistiti, da ne postane leglo nalezljivih bolezni za ves čebeljak!

Spričo napredka družin čaka čebelarja vse več dela pri njih, predvsem se bo treba zopet поблиže in natančno seznaniti z dejanskim stanjem in zdravjem družin. Prvi pomladanski pregled čebel je neobhodno delo, ki ga nobeden

čebelar ne bi smel zanemariti. Tisti, ki je svoje čebele zazimil z mladimi matičami, bo imel mnogo manj skrbi in dela kot čebelar, ki ima v panjih matice razne, nepoznane starosti. Navadno takšen čebelar doživi grenko razočaranje.

Spomladi se pri vsakem odpiranju iz panja izgublja toplota, ki je prav v tem času, ko še niso družine razvite, neobhodno potrebna zalegi, zato v zgodnji pomladi ne smemo brez potrebe in na dolgo brskati po panjih. Če je pregled res potreben, potem moramo vsako delo opraviti zelo hitro in čimprej zapreti panj. Za vsako delo si moramo pripraviti ves potreben material in orodje tako, da poseg opravimo čimprej. Pri temperaturah pod +14°C panjev ne smemo pregledovati, niti takrat ne čistimo dna panjev, temveč pri sumljivih družinah napravimo le **bežen pregled**. Popoln pregled ter čiščenje dna panjev in pri nakladnih panjih zamenjavo podnic opravimo pozneje, ko bodo dnevi toplejši.

Po donosu cvetnega prahu čebelar z gotovostjo ugotovi, da ima panj matico, zato izkušen čebelar s **prvim pregledom** ne bo imel posebnih opravkov. Kakšna je matica, bo ugotovil pozneje pri nadrobnejšem pregledu, ko se bo tudi odločil, če jo bo pustil ali zamenjal. V glavnem je potrebno posvetiti skrb tistim panjem, v katere čebele ne prinašajo cvetnega prahu. Posebna skrb gre tudi panjem, ki šumijo ali pa čebele lazijo po bradi in po prednji čelni strani panja. Taka družina je sumljiva. Če tak panj odpremo, redno ugotovimo, da nima matice, ker je pozimi umrla. Če je družina močna, lahko dodamo v matičnici matico, če jo imamo v rezervi. Ako nimamo rezerve, družino združimo s sosednjo. Pri nakladnem panju prislonimo na brado sosednjega

panja široko desko, na katero ometemo čebele, panj pa odstranimo. Čez nekaj dni se čebele uletijo na novem mestu. Pri AŽ panju panj zapremo, a družino otresemo na večji papir pred čebelnjakom. Čebele si kaj kmalu izprosijo vstop v drug sosednji panj. Dober gospodar mora imeti rezervo, tako da v osirotele panje vsaja kompletne družinice iz petsatarjev ali več, ki dobro prezimijo. Za prezimljenje so štiri in tri satarji prešibki in le te uporabi čebelar jeseni. Pri vseh združevanjih pregradi družine s časopisnim papirjem, da se skozi matično rešetko ali z ene v drugo naklado pri nakladnem panju, čebele združijo počasi. Poleg te

ga pa pri nobenem združevanju ali premeščanju stojišč v bližini ne pozabi nastlati brade panja z mivko, debelejším peskom, senenim drobirjem, žagovino, travo ali senom, tudi vejevje (poleti) je dobro. Ko čebela zleti iz takega panja, vidi pri žrelu spremembo in se takoj na novo orijentira.

**Popolni pregled** čebel opravi vsak čebelar po svoje. Večji čebelarji prav gotovo ne bodo imeli toliko časa, da bi tako nadrodno izvedli to nalogo kot manjši čebelar, izkušen čebelar pa tudi ne tako kot začetnik. Delo na večjem čebelnjaku zmanjšamo na najpotrebnejše, zato ne moremo dati recepta, ki bi veljal za vse. V glavnem je po-



Prva izdatna paša je že tu. Brez nje ni zaroda

trebno odstraniti nepotrebno staro satje, kraju primerno zapažiti gnezdo, očistiti dna panjev in pri nakladnih panjih podnice, dodati manjkajočo hrano, dražilno krmiti, in združiti slabiče. Največ družin pogine prav v zgodnji pomladi od gladu zaradi tihega ropanja ali nemarnosti samega čebelarja. Če družina iz kakršnega koli vzroka nima dovolj hrane, dodaj več hrane, ker le pri dobri zalogi matica izdatno zalega, neglede, če dražilno krmiš ali ne. Vsekakor pa je potrebno, da vsak čebelar ugotovi kakovost zalege, zalogo hrane in zdravje čebel (glej Čebelarstva opravila za januar 1975 — Sl. čebelar 1/75) in ne glede na število panjev. Strogo pazi, da v čebelnjaku ne pride do ropanja, če pa že pride, to prepreči takoj.

**Kakašna je matica**, ugotavljamo pri pregledu zalege: 1) Če je zalega strnjena in ravna, je matica dobra. 2) Če je zalega razmetana, pa vendar ravna, je plodnost matice popustila ter ne obljublja napredka družine. Tako matico moramo zamenjati ali če nimamo rezerve, pa družino združiti. Čebelariti moramo z močnimi družinami. 3) Če je zalega razmetana in grbasta, je matica postala trotovka. Taka matica je izčrpala semenčice, kar vodi do propada družine. 4) Če je zalega razmetana in grbasta, a v posameznih celicah na satju opazimo več jajčec, potem je to trotar.

V takem panju zalegajo lažne matice, t.j. čebele. 5) Normalno pokrita in razmetana zalega, kakor je omenjeno pod 2), je lahko tudi znak evropske, tako imenovane pohlevne gnilobe. V vsakem od navedenih primerov mora čebelar vedeti, kaj mu je storiti. Če bo reševal slabiče ali jih bo likvidiral, je odvisno od njega samega. Slabotnih družin s starimi čebelami, kakor je to primer z družinami, kjer najdemo trotovke ali trotarje, kjer zalegajo čebele, ni pametno niti opravičljivo reševati. Nje je najboljšo likvidirati, t.j. združiti. Tudi če jih rešimo, od njih ne moremo pričakovati v prihodnji sezoni ničesar, ker se počasi in prepozno razvijejo. Čebele slabičev nimajo pravega zimskega počitka, ker v zimsko gručo nemoteno uhaja mraz, ogljikov dvokis tam v krogli ne ostane, da bi čebele v sami krogli otrpnile, ter da bi v njih samih ne bilo presnavljanja in tolikšnega staranja. Te čebele morajo nenehno obilo jesti, da ustvarjajo toploto t.j. kalorije. Pri tem se toliko izrabijo in izčrpajo, da so spomladi onemogle starke. Prav zaradi tega le pri šibkih družinah pride spomladi do katastrof. **Tu je tudi pogoj za izbruh noseme**, zato v zimo le z mladimi čebelami in močnimi družinami, ki so jeseni imele obilo beljakovinske paše na otavi ali jesenski resi.

---

## VABIMO

### I.

Čebelarstvo društvo Celje vabi čebelarje na predavanje o pridobivanju matičnega mlečka.

Predavanje bo v nedeljo, dne 9. marca 1975 s pričetkom ob 8. uri v Celju, Gledališka ulica št. 4, pritličje levo.

Odbor

### II.

Čebelarstvo društvo Celje priredi enodnevni tečaj o praktičnem čebelarjenju.

Tečaj bo v nedeljo, dne 23. marca 1975, s pričetkom ob 8. uri v Celju, Gledališka ulica št. 4, pritličje levo.

K udeležbi vabi čebelarje-člane

Odbor



# ZBOR NAPREDNIH ČEBELARJEV JUGOSLAVIJE V BEOGRADU

INŽ. LUDVIK KLUN

Naša država ima izredne pogoje za razvoj čebelarstva. Širna področja žepka in resja v Liki, akacije v Vojvodini in Baranji, žajblja in rožmarina v Dalmaciji ter izvori gozdnega medu v Gorskem kotoru in Sloveniji so samo malo bolj znana področja »iz naše bogate zakladnice« tekočega zlata. Toda ne samo po zalogah nektarja, temveč tudi po vrstah in kvaliteti medu smo znani v svetu. Poznani smo tudi po tem, da smo naše goste nekdanj postregli z medico, saj so bili Stari Slovani dobri čebelarji.

Kljub temu pa vsako leto propadejo milijoni kilogramov medu, ker jih naše nerazvito čebelarstvo ne more izkoristiti. V naši državi je okrog 800.000 panjev, vendar je ena tretjina čebelnih družin še vedno v koših in drugih preprostih panjih brez premakljivega satja. Veliko čebelnih družin iz teh panjev v jeseni uničijo, da jim odvzamejo med. Najdemo tudi čebelarje, ki se boje prodati čebele naprednejšim čebelarjem, ker menijo, da bi jim to prineslo nesrečo v hišo. In tako že več let beležimo poprečne donose 5 do 7 kg medu na panj, kar našim narodom z bogato čebelarstvo tradicijo ne more biti v ponos. Če upoštevamo še to, da je posredna korist, ki jo ima kmetijstvo od opravešanja po čebelah najmanj petnajstkrat večja od vrednosti medu in voska, potem spoznamo, kako veliko škodo utрпи zaradi tega vsako leto naše gošpodarstvo.

Prav zato je akcija, ki jo je začela RTV Sarajevo v kmetijski oddaji »Zelena panorama« z naslovom: izbirajmo najboljše čebelarje, imela med čebelarji izreden odmev. Prav kmalu je prerasla prvotne okvire ter postala akcija, v kateri so sodelovali poleg republiških ter

zvezne čebelarke organizacije tudi gošpodarske organizacije, ki se ukvarjajo s čebelarstvom. Tako prav značaj našega čebelarstva, ki je v nekaterih predelih še posebno na nizki stopnji, ni omogočal, da bi se v to potrebno akcijo »Najboljši čebelar Jugoslavije« vključilo celotno jugoslovansko čebelarstvo. Kajti tudi v krajih z manj razvitim čebelarstvom najdemo napredne čebelarje, čeprav je morda njihova strokovna raven nižja. Zato je bil prvotni naziv spremenjen v naziv: »Napredni čebelar Jugoslavije.«

Nedvomno pomeni ta akcija novo družbeno vlogo, kajti napreden čebelar je tisti, ki posreduje svoje znanje in izkušnje drugim čebelarjem in s tem prispeva svoj delež k splošnemu dvigu našega čebelarstva. Prav ta lastnost je bila ob izbiri še posebno močno poudarjena.

Priznanja so bila podeljena decembra 1974 v Beogradu, kjer so se zbrali napredni čebelarji iz vseh naših republik. To je bil edinstveni dogodek v zgodovini jugoslovanskega čebelarstva. Zbrani so bili čebelarji, ki tudi do desetkratno presega poprečen donos medu na panj in od katerih je v veliki meri odvisen nadaljnji razvoj našega čebelarstva.

Upravni odbor ZČDS, ki je predlagal kandidate, je upošteval organizacijsko in strokovno delo, ki so ga odlikovani čebelarji vložili za dvig našega čebelarstva. Medalja in diploma, ki so jo prejeli, predvsem pa naslov »Napredni čebelar Jugoslavije« je veliko priznanje za njihovo delo. Hkrati je pa tudi velika obveza, posebno še, če upoštevamo pred kako velikimi in odgovornimi nalogami se nahaja naše čebelarstvo. To je naslov, ki utrjuje bratstvo in enotnost, ter povezuje čebelarje vseh naših narodov, kar se je zrcalilo na veličastnem zboru ob podelitvi priznanj.

Iz Slovenije so dobili naslov Napredni čebelar Jugoslavije:

Avšič Maks, Ljubljana  
Brglez Ivan, Petrovče  
Belec Janko, Ljutomer  
Dobravc Milan, Tolmin  
Fegeš Ivan, Celje  
Grmek Janko, Maribor  
Hribar Jože, Hoče pri Mariboru  
Jalen Ciril, Zirovnica  
Krajnc Ivan, Marezige  
Krese inž. Ludvik, Laško  
Kukovič Mirko, Vuhred

Libnik Silvo, Mežica  
Martelanc Karlo, Kanal  
Miklič Anton, Ljubljana  
Mikulič Oton, Krško  
Novak Anton, Gornja Radgona  
Stare Ivan, Kamnik  
Stanovnik Jože, Vrhnika  
Sauperl Stanko, Maribor  
Sivic inž. Franc, Ljubljana  
Skulj Lojze, Ortnek  
Slander Jožko, Celje  
Tomšič Ivan, Ilirska Bistrica  
Vidmar inž. Uroš, Boh. Bistrica  
Zibelnik Vinko, Polhov Gradec



Zbrani po sprejemu diplom in medalj

Veliko je k uspehu manifestacije prispevala Zveza čebelarških društev Srbije, ki je pripravila bogato čebelarstvo razstavo, na kateri so bili razstavljeni eksponati iz vseh naših republik, med katerimi je bilo nekaj najsodobnejših izdelkov, ki pomenijo novost za mnoge čebelarje.

Tudi meščani Beograda so množično obiskali razstavo in se zanimali predvsem za tiste čebelje pridelke, ki pomenijo v našem času tabletomanije vračanje k naravi. Vse to, ter odziv v sredstvih javnega obveščanja, je nedvo-

men dokaz, da je taka akcija potrebna in koristna, zato se bo nadaljevala vsako leto v drugi republici.

Naše čebelarstvo gre lepši prihodnosti naproti; za to so nam porok naši napredni čebelarji, saj so poleg velikega priznanja za dosedanje delo sprejeli tudi veliko obvezo: dvig našega čebelarstva na višjo raven. Letos se jim bodo pridružili novi in število se bo večalo iz leta v leto, pa tudi družba že spoznava, da zapostavljanje pomembne kmetijske veje povzroča našemu gospodarstvu veliko škodo.

---

## TISKARSKI ŠKRAT JE V FEBRUARSKI ŠTEVILKI ZOPET ZAGODEL

V članku Rentabilnost v čebelarstvu (februarska številka str. 45) je tiskarski škrat zamenjal v glavi cen opreme in orodja AZ in LR panje. Najprej bi moral stati obrat z AZ panji in potem obrat z LR panji. Seveda je pri tem tudi naša krivda, ker škrate nismo pravočasno po prstih, za kar se opravičujemo.

Uredništvo



## VISOKI OBISK V OZD MEDEX

V petek, 24. januarja, je obiskal OZD Medex podpredsednik Izvršnega sveta Skupščine SR Slovenije tov. Zvone Dragan skupaj z generalnim sekretarjem Gospodarske zbornice SR Slovenije tov. Lojzetom Fortuno. V prostorih uprave so predstavniki Medexa informirali gosta o razvoju delovne organizacije, o današnji proizvodnji in poslovanju, o načrtih za bodoče ter seveda tudi o problemih, s katerimi se kolektiv Medexa srečuje pri svojem delu. Posebej so opozorili na težave, ki jih povzročajo pomanjkanje finančnih sredstev za širjenje proizvodnih zmogljivosti in za obratna sredstva, kar je vsekakor še posebej pogojeno s sezonskim značajem čebelarstva proizvodnje in odkupa čebeljih pridelkov. Pojasnili so tudi vsebino kooperacijskih odnosov s čebelarji v okviru DE Kooperacija, ki zagotavljajo vse tesnejše sodelovanje predelave in proizvodnje pri Medexu s proizvajalci čebeljih pridelkov. Sodelavci Centra za biotiko so poročali o raziskavah, ki potekajo v sami organizaciji in v specializiranih znanstvenih institucijah, kot so inštituti in klinike v raznih središčih Jugoslavije, o dosedanjih ugotovitvah, ki dokazujejo koristnost čebeljih pridelkov oziroma iz njih izdelanih preparatov ter o uvajanju raziskovalnih izsledkov v proizvodnjo. Posebno zanimanje gostov so vzbudile izkušnje pri uporabi propolisa v klinični praksi in priprava preparatov s propolisom v Medexovem laboratoriju.

Po razgovorih sta si gosta ogledala proizvodni obrat v Linhartovi ulici. Seznanila sta se s postopkom egaliziranja in priprave medu, s proizvodnjo naravnih poživil, z izdelavo satnic in s pripravo medicine. Izrekla sta priznanje naporom za uvedbo sodobnih tehnoloških procesov in za uvajanje širokega izbora naravnih poživil, ki koristijo človeškemu zdravju. S posebnim zadovoljstvom sta poudarila pravilnost usmeritve k znanstvenim raziskavam, saj prav financiranje takšne dejavnosti in uporaba rezultatov raziskav v proizvodnji zagotavljata visoko vrednost Medexovih izdelkov.

Ob zaključku obiska je podpredsednik tovariš Dragan napisal v Medexovo spominsko knjigo:

»Izredno prijetno sem presenečen nad celotnim programom razvoja vašega kolektiva — nad bilanco doseženega in nad razvojno usmeritvijo. Iskrene čestitke vodstvu podjetja in celotnemu kolektivu.«



Visoki gostje  
si ogledujejo potek  
proizvodnje

## MEDEXOV PROGRAM PLASMAJA ČEBELJIH PRIDELKOV V LETU 1975

Naša poslovna politika temelji na tržnih pogojih, tako na domačem, kot na tujem trgu.

Med in ostale čebelje pridelke smatra potrošnik za relativno dražje proizvode, po katerih sega bolj kot po zdravilih, ne pa kakor po živilih, oziroma preventivnih sredstvih. Prav zaradi tega so to tudi proizvodi, katerim se ob rastoči inflaciji in s tem padanju kupne moči med prvimi odpove. Takšne tendence smo zasledili koncem lanskega leta tako na inozemskem, kot na domačem tržišču. Poskušamo se jim seveda zoperstaviti tako zboljšanjem kvalitete asortimana, s skrajno racionalnim poslovanjem, kot tudi s cenami, na katere pa lahko vplivamo le z zmanjševanjem naše marže, to je našega dohodka. Zato v lanskem letu nismo mogli povišati odkupnih cen.

V letu 1974. smo z namenom, da zagotovimo kvalitetni asortiman za iz-

voz, zbrali, oziroma odkupili večje količine gozdnega medu, ki ga je bilo do lani moč plasirati brez težav na zapadnoevropsko tržišče. Na žalost se ta tradicija lani jeseni in letos ni ponovila in zaloge nam še nadalje vežejo obratna sredstva. Prav tako pa je s plasmanom ostalih čebeljih pridelkov, matičnega mlečka, cvetnega prahu in propolisa na tem trgu, saj ob sedanjih odkupnih cenah ne moremo biti konkurenčni proizvajalcem iz Bolgarije, Madžarske, Romunije, Kitajske, Argentine in Mehike, ker le-ti prodajajo omenjene pridelke praktično za vsako ceno, to pa je tista cena, ki jo trenutno priznava svetovno tržišče in je znatno nižja od naših odkupnih cen. Glede na počasnejšo rast življenjskega standarda pri domačih potrošnikih predvidevamo v letu 1975 zmanjšanje, oziroma stagniranje prodaje nekaterih vrst čebeljih pridelkov. Ocenjujemo, da še vedno ob-

staja določeno tržišče za kvalitetne in sortirane medove: akacijev, cvetlični, lipov, kostanjev, žajbljev in vse vrste gozdnih medov, seveda ob skoro nespremenjenih cenah. Prav tako nameravamo nadaljevati s propagiranjem potrošnje ostalih proizvodov, izdelanih na osnovi cvetnega prahu, matičnega mlečka in propolisa. Za te proizvode smo sprejeli obvezo, da povečamo obseg prodaje za 20 %.

Na podlagi tako zastavljenih ciljev, oziroma nalog, sledi, da bi morali čebelarji, ko se odločajo za svoj program dela v letu 1975, upoštevati, da:

- proizvajajo predvsem sortirane vrste medov,
- zbirajo prek celega leta propolis,
- zbirajo voščine, oziroma vosek,
- pripravljajo satje za izkopavanje cvetnega prahu,
- se pripravijo za zbiranje osmukane cvetnega prahu, ki pa naj ga po možnosti sortirajo. Poleg cvetličnega je možen predvsem plasman kostanjevega cvetnega prahu.

Pri plasmanu matičnega mlečka ne predvidevamo porasta. Pri odkupu

mlečka smo sicer vezani na naše kooperantske pogodbe, katere bomo obnavljali v mesecu marcu in aprilu, zato ne bomo odkupovali količin iznad s pogodbami dogovorjene proizvodnje.

Iz navedenega in splošno znane gospodarske situacije doma in po svetu izhajajo zahtevne naloge. Situacija na tržišču medu v tujini je izredno težka, saj so cene v primerjavi z letom 1973 padle za ca. 25 %, poleg tega pa proizvajalci niti ne najdejo kupcev za pridelane količine. Tako je naš kolektiv pri sestavi letnega plana upošteval dane smernice v resoluciji o ekonomski politiki za tekoče leto, kjer je posebej poudarjeno, da mora slehernna delovna organizacija v tem letu skrbeti za dvig produktivnosti in racionalnosti poslovanja in za varčevanje na vseh področjih ter s tem doprinesiti svoj delež k stabilizaciji ekonomskega položaja. Seveda mora isto načelo veljati tudi za posamezne individualne proizvajalce, konkretno čebelarje, ki naj po svojih močeh in v okviru možnosti s čim manjšimi stroški proizvedejo čim večje količine pridelkov in čim ceneje.

## OBJAVA V BILTENU IZ KOMERCIALE

Obveščamo vse čebelarje, da imamo na zalogi ves potreben material in potrebščine, ki se uporabljajo pri točenju medu:

1. Točila AŽ na 3 okvirje
2. Točila AŽ na 4 okvirje
3. Točila AŽ na 4 okvirje L
4. Točila DB na 4 okvirje
5. Gonila za točila
6. Štule odtočne za točila
7. Mreža za koše točil
8. Koše za točila AŽ za 3 in 4 okvirje
9. Sita za cedenje medu enojna in dvojna
10. Nože za odkrivanje satov
11. Vilice za odkrivanje satov
12. Izvlekače za satnike
13. Strgulje za sate
14. Kombinirani noži za izpodrezovanje

Priporočamo, da čebelarji nabavite material že v predsezoni, ker se včasih dogodi, da ga v sezoni ni na zalogi.

## ORGANSKE SPOJINE V MEDICI — MEROLO KVALITETE

Znano je, da se iz medu proizvaja različne pijače. Najbolj znana pijača je medica, produkt alkoholnega vretja medene raztopine. Samo alkoholno vretje poteka podobno kakor alkoholno vretje grozdnega soka, vendar se končni produkt medica popolnoma razlikuje od vina.

Grozni sok vsebuje: invertni sladkor, organske kisline, mineralne snovi.

Med vsebuje: invertni sladkor, fermente, vitamine, organske kisline, mineralne snovi, aromatične snovi, ekstraktivne snovi.

Iz navedenega je razvidno, da je med veliko bolj bogat po svoji sestavi, kakor grozdn sok. Zato pa je tudi medica biološko veliko bolj vredna kakor vino.

Samo alkoholno vretje medene raztopine poteka nekoliko dlje, kakor pri grozdnem soku, pri tem pa nastajajo naslednje komponente:

1. Etilni alkohol
2. Skupni ekstrakt
3. Hlapne kisline
4. Glycerin

Vse te organske spojine so produkt alkoholnega vretja sladkorja v medu, ter so

glavni faktorji za tvorjenje pravilnega okusa medice. Poleg teh so v medu še druge aromatične snovi, katere tudi vplivajo na končno kvaliteto medice.

Pravilno razmerje vseh teh snovi vpliva na dobro kvaliteto.

1. Alkohol: normalno se tvori 12 do 14 % alkohola. Količina alkohola sicer ne vpliva toliko na okus kakor na stabilnost.

2. Ekstrakt: to so snovi, kot razni polisaharidi in dextrini.

3. Hlapne kisline: tvorijo se pri sami fermentaciji, količina pa je odvisna od časa in pogojev pri kateri ta poteka. Kot hlapne kisline so mišljene mravljična, očetna, propionska, maslena, valerijanska, vendar je največ očetne, ca. 99 %. Očetna kislina se tvori tudi po fermentaciji, če pride medica v kontakt z zračnim kisikom. Količina hlapnih kislin se suče v meji 1,5—2,0 g/l. Večja koncentracija hlapnih kislin znižuje kvaliteto medice.

4. Glycerin: nahaja se v medicini kot sekundarni produkt alkoholne fermentacije. Navzočnost glycerina je zelo važna za kvaliteto. Medica z čim večjo količino glycerina je polna in harmonična po okusu.

## OZD MEDEX IN ČEBELARJI

Lep primer za dobro in koristno sodelovanje med OZD MEDEX in čebelarji se kaže v zahvalnih pismih, kot je primer ČD Tolmin.

Medex je ob priliki razvija prapora društvu izročil spominski trak in prispevek. Obem se je društvo zahvalilo predavatelju Lojzetu Kastelcu, ki jim je ob tej priložnosti izčrpno predaval o pridobivanju cvetnega prahu in zadelavine. Izrazili so tudi željo, da bi jih še obiskal.



Predstavnik OZD MEDEX pripenja spominski trak na prapor ČD Tolmin

## MEDONOSNIM RASTLINAM VEČ POZORNOSTI

Odsek za čebeljo pašo pri ZČDS v Ljubljani ima namen osnovati lastno drevesnico. V njej bi vzgajali medeče drevje in grmovje ter s sadikami oskrbovali zainteresirane čebelarke in druge organizacije ter posameznike, ki žele v svojem kraju izboljšati čebeljo pašo. Pozivamo vse tiste čebelarje, ki se s tem že ukvarjajo, da nam pomagajo pri nabavi ustreznega semena ali potaknjencev. Predvsem želimo v začetku razmnoževati novejšje sorte madžarske akacije in enoido, za njimi pa bi prišli v poštev še proti raku odporni domači kostanj, japonska sofora, gorski javor, višnja, malina itn. Poseben podarek bomo dali tistim rastlinam, ki sicer odlično mede, od katerih pa dobimo tudi kvaliteten tehnični les ali okusen sad.

Za vašo pomoč in sodelovanje se vam vnaprej zahvaljujemo.

Vodja odseka za čebeljo pašo pri ZČDS  
ing. F. Šivic

## SEMENA IN SADIKE SO NA VOLJO

(ODGOVORI NA VPRAŠANJA ČEBELARJEV)

LUDVIK KOSI, KRIZEVCI

Danes, ko se zaradi sodobnega kmetijstva medeni viri vedno bolj krčijo, nas je že nekaj čebelarjev, ki se poglobljamo v vprašanja čebelne paše, ali zelo malo nas je takih čebelarjev, ki smo si zavihali rokave in rešujemo te naloge.

Vsem tovarišem čebelarjem, ki se zanimajo in zavzemajo za medovito rastlinstvo, posebno za medovito gozdno drevje, bom ustregel bolj ali manj z zadovoljivimi odgovori.

**LIPA:** O medenju vaške ali malolistne lipe, ki je razširjena po vsej Sloveniji, si po večini niso na jasnem čebelarji. Prvi trdijo, da lipa med in drugi popolnoma zanikajo take trditve.

Če je v času cvetočega razkošja in opojno dišečega vonja toplo, oblačno, vlažno in mirno vreme, naberejo čebele le toliko medicinine, da lahko iztočimo za **poskušnjo** nekaj izredno dišečega inokusnega rumenozelene medu. Redek je slovenski čebelar, ki v svoji življenjski dobi vsaj enkrat okusi od lastnih čebel lipov med. Kljub temu, da lipovi cvetovi tudi v sončnih in suhih dneh izločajo medicino, se čebele vračajo z bogato cvetočih krošenj s praznimi medenimi želodčki domov, ker sončna toplota in sapica sproti posušita nektar v plitvih cvetovih.



Kratko in jasno povedano: lipa praktično ne med v Sloveniji!

V registrirani čebelarski drevesnici sem med drugimi medovitimi rastlinami določil prostor tudi za več tisoč sadik tolikokrat opevane in povelečevane vaške lipe. To pa zaradi tega, ker daje lipa velike količine cvetnega prahu, ki je za čebelno zalego in odrasle čebele prvovrstna beljakovinska hrana. Poleg tega pa z lipovim pelodom nabiralke izboljšajo tisti med, ki ga v času cvetenja lipe naberejo po drugih medovitih rastlinah. Ob tej priložnosti moram povedati, kako pomanjkljivo opravljajo medexovi delavci svojo strokovno delo pri nakupu medu. Npr. križevski čebelarji smo pasli svoje čebele v izrazito smrekovih in hojevih gozdovih ca. 1000 m visoko na Pohorju, kjer tu pa tam raste lipovo drevo. Čebelarska letina je bila odlična, saj smo

natočili vse pripeljane sode s temnorjavim hojcem. Napolnjene sode s točnimi naslovi smo poslali trgovskemu podjetju Medex. Meni in še enemu tovarišu so ocenili, da sva poslala lipov med, ki je seveda po ceniku znatno cenejši od hojevca.

Vedeti je treba, da so čebele z dragocenim lipovim cvetnim prahom še oplemenitile in odišavile hojev med.

**JELŠA.** Za čebelarstvo in gospodarstvo sta važni 2 vrsti: črna in bela jelša. Obe dajeta velike količine cvetnega prahu v me-



secu februarju in marcu, to je v času, ko čebele potrebujejo obilo hrane za okrepitev svojih družin. Črna raste ob stoječih vodah in po močvirjih (črnilah), bela pa ob tekočih vodah npr. ob gorskih potokih in rekah po prodnatih nabrežinah.

Za setev trgamo storže jelše večinoma na posekanih drevesih od septembra do februarja. Zaprte razprostremo v toplem prostoru in jih od časa do časa premešamo. Kadar se odprejo, seme očistimo na rešetku. Posušeno stresemo v vrečo in jo obesimo na primernem prostoru. Drobnost seme sejemo prve dni aprila na temeljito pripravljeni rahli zemlji v pol cm globoke brazde oddaljene druga od druge 25 cm. Seveda, če smo se odločili za vzgojo krepkejših sadik, ki ostanejo v gozdni drevesnici 3 leta, odmerimo vrsto od vrste 30 do 40 cm. Nato seme previdno gosto posejemo v brazde. Ker šibke klice jelševga semena ne morejo pririti skozi čvrsto zemeljsko površino, posujemo brazde s sipko mešanico peska in humusa in setvišče nalahno povaljamo z ročnim valjarjem ali pa potlačimo z desko, da se seme krepko sprime s prstjo. Setvišče moramo vzdrževati v vlažnem stanju! Zato lehe po potrebi v jutranjih urah zalivamo z mehko vodo. Bolj praktično je, da pred kalitvijo zasenčimo občutljivo seme z borovimi vejicami, navpično zataknenimi v zemljo. Z vejevjem ne preprečimo samo izsuševanja zemlje in ptičjega brskanja po površini,

temveč slabimo še strjevanje povrhnice, ki, kar posebno poudarjam, popolnoma uniči ves naš trud. Vzniklim kalečim rastlinam nemudoma odstranimo zaščitni plašč in jih po potrebi zalivamo ter plevemo. Dobro oskrbovane dosežejo v jeseni povprečno 30 cm višine. Za pogozdovanje uporabljamo navadno 2-letne krepke sadike. Če zamudimo čas nabiranja storžev, to se pravi, da so se že odprli in odvrgli seme, se poslužimo sita in na površini vode položimo velike količine nakopičenega semenskega blaga. Nabreklo seme nemudoma posušimo in takoj izvedemo setev.

Pretečeno leto me je opozoril na črno jelšo dipl. gozdarski ing. tovariš Šumak iz Ljutomera, da kmetovalci stalno povprašujejo po sadikah naglo rastočega in vsestransko uporabnega jelševga lesa.

Zato je nujno potrebno, da se čebelarji povežemo s kmetovalci, gozdniki upravniki in lastniki zemljišč nasploh za skupno izbiranje rastlin, ki zadovoljujejo najširše potrebe v sodobnem času.

**JAVOR.** O javorih, ki jih je preko 150 vrst, sem precej napisal v 2. številki Slovenskega čebelarja 1971.

Med domačimi je najmedovitejši ostrolistni javor ali mleč in ne beli javor, kar sem svojčas napisal v čebelarskem glasilu, saj po najnovejših izračunih izloča dnevno 5-krat toliko medičine, kakor češnja ali 8-krat več od jablane.

Po velikih listih, ki imajo šobasto nazobčane listne krpe in podaljšane zobce v ostre konice, se dobro loči od drugega domačega, prav tako gospodarsko pomembnega belega javora, ki ima napiljene peterokrake liste. Po ploščatem semenu in dveh nasproti si ležečih kril na plodu v zelo topem kotu, se prav tako razlikuje od drugih domačih javorov.

Zakaj sem tako natančno opisal značilnosti lista ostrolistnega javora? Zgodilo se mi je na čebelarskem srečanju, kjer me je hotel čebelarski veljak prepričati, da je ostrolistni javor, ki sva ga gledala, platan.



Ostrolistni javor



Beli javor



Ako spomladi na drevesu poškodujemo mladiko ali pretrgamo pecelj, se pocedi beli mlečni sok, zato ga imenujemo tudi mleč.

V svoji zahtevi glede mineralnih snovi, globine in svežine zemlje je skromnejši od belega javora. Naseli se tudi na zemljišča, kjer raste hrast, bukev, gaber, jelka in jelša.

Z okrasnim ostrolistovcem, ki ima vitka, okrogla stebila in košate krošnje, olepšujemo puste ceste, poti in druge dolgočasne prostore; gozdarji ga sadijo ob tekočih gorskih in hribovskih vodah.

Cveti meseca aprila in maja.

**SOFORA JAPONIKA.** O čiščenju semena sem že govoril v Slovenskem čebelarju v 3. številki. Ko smo križevski čebelarji prvič sprejeli večjo pošiljko soforinih plodov iz Splita, smo si belili glave, na kakšen način bomo odstranili žilavo oprijemajočo sluz od semena. Odločitev je padla za namakanje. Po 48-urnem namakanju strokov se je sluzasta snov nekoliko zmeččala in vendar smo porabili precej časa za iztrebljenje par kg semena.

Preteklo leto sem namakal stroke sofore 14 dni v deževnici, ki sem jo vsak dan zamenjal s svežo deževnico. Sluzasta masa se je popolnoma zmeččala in zvodnela. Nato sem z lahkoto na perilni deski v nekaj urah očistil 7 kg semena.

Glede zemlje je japonika prav tako skromna rastlina kakor akacija in raste tudi v plitvih peščenih in suhih tleh, kjer odpove vsako drugo žlahtno gozdno drevje. Zadovoljivo raste in med v podnebju, v katerem uspeva in med akacija. Celo v ostrejši klimi, kjer robinia cveti in ne med, sofora zadovoljivo izloča medicino. Tudi suša, vetrovi in deževje ne ustavijo mejenja.



Cvet japonske sofore, pogled v globino

Za spomladansko saditev 1975 sem zopet vzgojil nekaj tisoč lepo vkoreninjenih do 1 m visokih sadik sofore japonike, ki so na voljo čebelarjem. Ludvik Kosi, 69243 Bučkovci.

**PAJESEN.** Na čebelarskem srečanju v Križevcih se je zavzemal za eksotični pajesen predsednik radgonskega društva rekoč, da

bi ga čebelarji razmnoževali, če bi klilo seme.

Ob prvi priliki sem na kalilniku (glej Slovenski čebelar 1972, str. 76), preizkusil seme na kalitev in odlično je kalilo.

Torej, suho seme prezimljeno v vreči brez predhodnega namakanja posejemo v dobro pripravljeno zemljo konec meseca aprila ali v začetku maja, ker so kaleče rastline občutljive na pozne spomladanske mraze.

Nekaj primerkov dreves raste v okolici Radgone, kjer je v jeseni dovolj semena na voljo čebelarjem.

Drevo je kitajskega porekla slabe lesne kakovosti. Gozdarji uporabljajo sajenice za pogozdovanje Krasa, kjer pajesen s svojimi globoko prodornimi koreninami med kamnitimi razpokami in v skromni zemlji kljubuje



Plodovi pajesena

suši. Les služi kraškemu prebivalstvu za kurivo in oglje. Zeleno rumeni cvetovi zoprnno dišijo. Med meseca maja in daje velike količine cvetnega prahu.

Ker sočasno pri nas bogato med robinia in druge gospodarsko važne kulture, ne vzgajamo in bomo razmnoževali pajesen v čebelarski drevesnici.

**LIGUSTER.** Če hočemo držati korak z napredkom, skladno združevati lepo in koristno z okoljem v katerem živimo, se zavarovati pred prahom, blatom, sneženo brozgo, pogledi in hrupom ob prometnih cestah, se odločimo za ceneno sodobno živo mejo okrog hrama ali vrta iz češmina, belega trna, forzitiije, japonske kutine, ligustra in še morda za katero drugo grmovnico.

Od vseh je najbolj razširjen liguster. Za 50 do 60 cm visoke obrezano mejo sadimo *Ligustrum ovalifolium*. Poti, vrtno gredice, oblikovane zvezde, rozete in druge okrasne naprave obrobujemo s prtilično vrsto *Ligustrum vulgare* Londese in v izrazito ostrem podnebju sadimo



Liguster, cvet in plodovi

Ligustrum obtusifolium var. regelianum. Navedene vrste ligustra so znanstveniki pridobili z žlahtnjenjem, zato še nimamo slovenskih imen.

Liguster spada med najlepše in najvležejnše zimzelene grmovnice. Kot semenjak raste ob gozdnih robovih in doseže do 3 m višine. Cveti v gostih ovršnih kitah meseca maja in junija. Čebelarjem nudi zadostno količino medu in cvetnega prahu.

Razmnožujemo ga na vegetativni način v toplih gredah ali na odprtih zemljiščih. Na stalno mesto sadimo večje in bolj razraščene dveletne sadike ali enoletne krepke korenjake.

Za spomladansko saditev že v jeseni prekopljemo zemljo 50 cm globoko, da pozimi preperli. Pusto prst zagnojimo s preležanim kompostom. Prvo leto ne trosimo na površini umetnih gnojil. Na dolžinski meter odmerimo po 5 sajenic. Po opravljeni saditvi skrajšamo poganjke za 2 tretjini in mladi nasad temeljito zalijemo z deževnico. Navodila za sajenje glej Slovenski čebelar 1972, str. 74, 77!

Redno začnemo z obrezovanjem naslednje leto. Navadno obrezujemo po cvetenju. Režemo ob napeti vrvice z vrtnarskimi škarjami in velike komplekse v naseljih z motorno žagico. Ako zeleno ogrado obrežemo tako, da je v prečnem prerezu spodaj širša kakor zgoraj, bujno odganjajo in se zgostijo živice.

Prav tako vsako leto vzgojim nekaj tisoč ligustrovih korenjakov in so na voljo čebelarjem.

Večje množine raznih medovitih rastlin razmnožimo po predhodnem naročilu!

## VSE VEČJE ZANIMANJE ZA TETRAPLOIDNO AJDO

S pismi, dopisnicami in po telefonu sprašujejo tovariši čebelarji, kje in kako priti do tetraploidne ajde. Da ne bi odgovarjali pismeno vsakemu posamezniku, smo v prejšnji (2.) številki letošnjega Slovenskega čebelarja objavili točen naslov (glej stran 49) ponudnika ajdovega zrnja.

Naslov ponavljamo: **Čebelarstvo društvo Sevnica, Ivan Stopar, Konjsko 7, 68294 Boštanj.**

Prejeli smo pa tudi pismo Martina Raduha, iz katerega povzemamo naslednje:

»Lani sem posejal na 43 arih 18 kg tetraploidne ajde, pridelal sem jo pa 460 kg. Na isti njivi je prej rastla pšenica. Tako sem v enem letu dobil dva pridelka. Zrna bi pa bilo lahko precej več, če ga ne bi uničile srne in fazani. Njiva je namreč blizu gozda. Bilo je pa za ajdo tudi preveč deževno vreme.

Če kdo želi to ajdovo zrno, ga lahko dobi. Moj točen naslov je: **Martin Raduha, Trate 51, 62213 Zgornja Velka.**«

Prosimo vse interesente, da se obračajo na navedena naslova.

Uredništvo

## TUDI ZA SEMENA IN POTAKNJENCE VEDNO VEČ ZANIMANJA

Takole piše I. Markl: »Pred leti sem dobil iz Ljubljane potaknjence vrbe in mačkovne, kar sem razširil okoli Laškega in Rimskih toplic. Sedaj sem pa slišal v radijskem predavanju, katere medovite rastline bomo razširili spomladi in vas prosim, če sporočite vrtnarjem oziroma vzgojiteljem semen oziroma potaknjencev medovitih rastlin. Veliko jih je, ki sprašujejo, kje dobiti semenje oziroma potaknjence. Tudi jaz sem eden od teh...«

Tov. Markl,

trenutno vam ne moremo pozitivno odgovoriti. Se pa bomo potrudili, da bomo v prihodnji številki našega glasila kaj več povedali o tem.

Uredništvo

## V LETOŠNJI MILI ZIMI SO ČEBELE ŽE PREKOMERNO PORABILE HRANO!

JOZE RESNIK

Gređoč med potjo na Sleme, kjer prezimujem čebele, sem se oglašil pri dobrem znancu, predsedniku čebelarške družine Selnica ob Dravi pri Francu Lavrenčiču. Navedeni je vzoren čebelar. Kdo ve koliko zamejskih čebelarških ekskurzij sta sprejela on in njegov sosed čebelar Onič. Mimogrede povedano, so predlansko leto madžarski čebelarji, ki so priredili izlet po Sloveniji, ravno pri Lavrenčiču imeli prvi strokovni postanek. Z zanimanjem so si ogledali naš način čebelarjenja v AZ in Kirarjevih panjih. Mnogokrat sem bil že navzoč pri sprejemu zamejskih gostov čebelarjev. Čeravno smo se večinoma sporazumevali potom tolmačev, je bilo vzdušje tako pristrčno, da smo se težko razšli. S tem uvodom sem tudi predstavil čebelarja Franca Lavrenčiča iz Sp. Slemena naši čebelarški javnosti, ki je zanimiv čebelar.

Franc Lavrenčič ima že od 1946. leta zasebno opazovalno postajo. Navedena opazovalnica je zanimiva posebno zato, ker je na področju mešanega gozdnega sestoja; iglavci vseh vrst, koštanj, javor, hrast, leska, borovnica in drugi gozdni pleveli. 29 let kronoloških zapiskov o gibanju tehtnice na nekem stalnem mestu je redek primer, če ne edinstven na slovenskem. Edinstven zato, ker je opazovališče na izrazito gozdnatem predelu z mešanim sestojem mededečega rastlinstva.

Iz Lavrenčičeve arhive sem naredil povzetek predvsem to, kar bi lahko čebelarje zanimalo v zvezi z letošnjo milo zimo. Iz povzetka je razvidno, koliko so v zimskem obdobju čebele potrošile prejšnja leta v primerjavi s tekočo zimo. Padec tehtnice oz. poraba hrane je pri Lavrenčičevem opazovalnem panju ugotovljena od 1. novembra

1974. do 5. januarja 1975. Padec je presenetljivo velik, ker izkazuje 7,50 kg.

Lavrenčičevo čebelno stojišče se nahaja ob avtocesti Maribor—Dravograd, na vznožju južnega strmega pobočja Slemena, tik pod vinogradi. Travnati robovi ob Dravi so še zeleni, kar je redek primer v tem času v mariborski okolici.

Kot smo že povedali, je Lavrenčič pričel beležiti gibanje tehtnice leta 1946. Svojo evidenco je od leta do leta izpopolnjeval, prva leta je registriral samo nihanje tehtnice v času pašne sezone. Kasneje se je začel zanimati tudi za gibanje jezička na tehtnici v času zimskega mirovanja, v novejši dobi je dodal še rubriko, kjer je beležil vremenske spremembe. Ponekod so zapisi že zbledeli in jih je težko ali sploh ni mogoče prečitati. Zapisoval je s svinčnikom. V nekaj primerih celo manjkajo evidenčni listi. Kljub vsemu je zbran arhiv dragocena vrednost, ki nam lahko v marsičem služi. V naslednjem dajem izvleček gibanja tehtnice v zimskih obdobjih od leta 1953 dalje (zaradi prostora ne dajemo podatkov za vsa leta, ki jih navaja avtor, pripomba uredništva):

1953/54	
25. 10. 1953	45,60 kg
23. 12. 1953	44,50 kg
21. 1. 1954	44,00 kg
6. 3. 1954	43,70 kg
17. 3. 1954	42,00 kg
10. 4. 1954	40,70 kg
1954/55.	
1. 11. 1954	46,00 kg
20. 11. 1954	45,50 kg
1. 2. 1955	45,00 kg
4. 3. 1955	44,50 kg
3. 4. 1955	43,50 kg
30. 4. 1955	42,50 kg

1956/57.		1971/72.	
31. 10. 1956	47,00 kg	20. 10. 1971	51,00 kg
12. 3. 1957	44,50 kg	1. 11. 1971	50,00 kg
1958/59.		1. 12. 1971	49,50 kg
10. 10. 1958	47,50 kg	8. 3. 1972	47,00 kg
1. 11. 1958	47,30 kg	15. 3. 1972	45,50 kg
18. 2. 1959	46,50 kg	1972/73.	
15. 4. 1959	46,00 kg	12. 9. 1972	49,00 kg
1959/60.		5. 4. 1973	40,00 kg
20. 10. 1959	49,20 kg	1974/75.	
25. 11. 1959	48,00 kg	1. 11. 1974	45,50 kg
30. 3. 1960	46,20 kg	15. 11. 1974	44,20 kg
19. 4. 1960	43,20 kg	5. 1. 1975	38,00 kg
1961/62.		Z namenom, da bi preveril pravkar	
24. 10. 1961	55,00 kg	dobljene podatke še pri katerem dru-	
30. 10. 1961	54,00 kg	gem čebelarju, sem obiskal Franca Am-	
28. 3. 1962	48,60 kg	broža Rošpoha. Tudi ta je predsednik	
23. 4. 1962	46,80 kg	čebelarske družine Sp. Kungota. Njogo-	
1965/66.		vo čebelno stojišče se nahaja na seve-	
30. 9. 1965	52,00 kg	rovzhodnem področju Urbana, približno	
18. 3. 1966	48,00 kg	550 m nadmorske višine. Kljub sončne-	
10. 3. 1966	47,00 kg	mu dnevu je bila zemlja zmrznjena in	
1. 4. 1966	46,00 kg	okoli čebelnjaka je ležal sneg. Letošnjo	
1967/68.		zimo ima na tehtnici čebelno družino v	
6.10. 1967	51,70 kg	polovičarju na 6 satih. Izletna smer pa-	
1. 11. 1967	50,80 kg	nja je na senčno stran. Pri navedenem	
15. 3. 1968	46,00 kg	čebelarju sem dobil na voljo naslednje	
15. 4. 1968	45,90 kg	podatke o letošnjem prezimovanju in	
1969/70.		porabi.	
1. 11. 1969	49,80 kg	1974/75.	
5. 11. 1969	49,00 kg	19. 10. 1974	26,00 kg
29. 4. 1970	48,50 kg	13. 1. 1975	22,40 kg
1970/71.		Od 19. 10. 1974 do 12. 1. 1975. je bilo	
1. 11. 1970	48,00 kg	8 normalnih ali celodnevni in 12 del-	
15. 3. 1971	44,00 kg	nih izletnih dni.	
18. 4. 1971	41,50 kg	Tudi o podatkih dobljenih pri Am-	
		brožu lahko zaključimo, da je poraba	
		v tem zimskem obdobju prekomerno	
		velika!	

## OSNOVE ČEBELARJENJA V NAKLADNIH PANJIH

INŽ. LUDVIK KLUN

### 5. Langstroth-Rootov panj

(Nadaljevanje)

**Vlaga je največji sovražnik čebel**

Nakladni panji so izpostavljeni dežju in snegu, ki navlažita stene panjev. Če stojišče ni zračno in ostanejo panji dalj časa vlažni, prehaja vlaga v notranjost panjev in tam naredi veliko škodo. Toplotne izgube vlažnih sten panja so nekajkrat večje kot pri suhih. Zato potrošijo čebele dosti več hrane, navlaži se med, plesni satje in cvetni prah; skratka pogoji življenja se tako poslabšajo, da čebele oslabilijo ali celo zbolijo.

Zato ne postavljamo panjev v doline, kjer se zadržuje megla, pač pa na nagrnjena mesta, kjer se ne zadržuje vlažen zrak. Predvsem pa moramo dvigniti panj nad zemeljsko vlago. Čim višje je dvignjen panj, tem bolje. Vendar so praktični razlogi, ki omejujejo višino na 30 do 50 cm (slika 12).

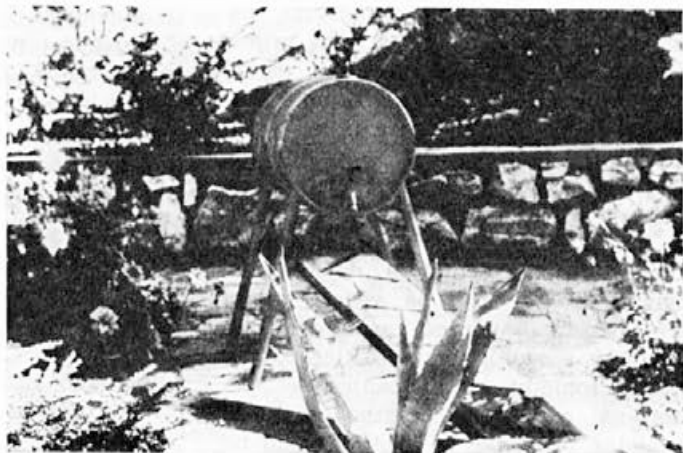
**Voda sodi k prehrani čebel**

Čebele ne morejo napraviti krme za mladi rod brez vode. V prvih dneh raz-

voja izkoristijo čebele vodo, ki se kondenzira na hladnih delih panja in na odkritem medu. Kasneje pa se z razvojem povečajo potrebe po vodi in čebele jo morajo nositi v panj iz zunanjih virov. Čim bliže je voda, tem manj so izpostavljene čebele muhastemu spomladanskemu vremenu. Če tekoče vode ni v bližini stojišča, moramo napraviti napajalnik (slika 11). Čebele imajo zelo rade toplo vodo, zato postavimo napajalnik na sončno mesto. Da dobijo čebele dovolj rudninskih snovi in jim ni treba iskati po gnojiščih, dodamo v napajalnik in vsak liter vode 3 do 4 grame kuhinjske soli (16).

Zelo veliko vode potrebujejo čebele tudi v vročih poletnih, brezpašnih dneh. Ugotovili so, da porabi v takih pogojih za razvoj zalege in hlajenje panja sto družin do 50 litrov vode na dan. Ko nastopi paša, se poraba vode zmanjša, ker jo dobijo čebele iz nektarja.

Seveda je treba poskrbeti za higieno napajalnika. Redno je treba menjavati



Slika 11  
Če ni v bližini tekoče vode, je napajalnik nujen del stojišča

vodo in zaščititi napajališče pred iztrebki čebel.

### **Potrebujemo suho shrambo za naklade s satjem**

Dokler čebelarimo z majhnim številom družin, običajno ne nastopi problem shranjevanja naklad z rezervnim satjem. Ko pa je stojišče zasedeno glede na pašne vire, ki pri nas dovoljujejo nekako 30 do 40 družin, potrebujemo za shranjevanje naklad kar precej prostora. Če prezimujemo čebele v dveh nakladah, potrebujemo prostor za 40 naklad pa za pitalnike, osmukače ipd. Seveda je zaželeno, da je tak prostor čim bližje stojišču. Isto velja tudi za prostor, v katerem točimo med ali pripravljamo krmo za zimsko zalogo.

Če čebele prevažamo, je prav, da to upoštevamo pri izbiri stojišča. Nakladni panji so praviloma težji, ker imamo v njih močnejše družine. Zato je dostop z vozilom do čebel zelo priporočljiv.

### **7. LR panj v naših podnebnihih razmerah**

Pogosto slišimo med našimi čebelarji mnenje, da LR panj ni primeren za naše podnebne razmere, da se družine v teh panjih slabše razvijajo, da so na višku razvoja šele za pozne paše, da ob hladnih jutrih kasneje izletavajo kot družine iz čebelnjakov, da je v teh panjih več plesnivega satja in vlage ipd.

Slišati pa je tudi popolnoma nasprotno mnenje, da je ta panj primeren za naše podnebne razmere, da ne potrebuje nobene dodatne toplotne zaščite, da ni zimski padec čebel v teh panjih nič večji kot tisti v čebelnjakih, da imajo tudi v najsevernejših deželah enake panje itn.

Da je v naštetih pomanjkljivostih dovolj resnice, potrjuje dejstvo, da imamo v Sloveniji še vedno komaj 2% nakladnih panjev, medtem ko jih imajo v sosednji Avstriji, kjer so posvetili toplotni zaščiti panjev več pozornosti, že 40—60%. Očitno gre tu za toplotne probleme v čebelji družini ne

glede na to ali so pogojeni od podnebja, moči družine in hrane, izbire stojišča ali pa s toplotnimi lastnostmi panja.

Ker je to eno od temeljnih vprašanj čebelarjenja v nakladnih panjih, se bomo ob tem problemu pomudili malo dlje.

### **Podnebja v Sloveniji.**

1. Osrednji del Slovenije: **Prehodno srednjeevropsko podnebje**. Značilno za to podnebje je, da ni velikih temperaturnih razlik med poletjem in zimo. Padavin je veliko v vseh letnih časih.

2. Nižinski del vzhodne Slovenije: **Celinsko podnebje**, ki nastaja pod vplivom Panonske nižine. Zanj so značilna vroča poletja in mrzle zime ter manj letnih padavin.

3. Alpski del Slovenije: **Gorsko podnebje** z debelo snežno odejo, ki preha ja v blago poletje. Ob grebenih se pogosto ustavijo oblaki. Zato je v teh krajih veliko padavin.

4. Obmorski del Slovenije: **Sredozemsko podnebje**, katerega vpliv sega do kraških planot. Obilo sonca in mile zime, ki jih pogojuje akumulirana sončna energija v morju. Včasih ohlaja podnebje burja, ki piha s kraških planot proti morju.

Gradbeniki so razdelili Jugoslavijo v tri podnebne pasove in zanje predpisali ustrezno toplotno zaščito pri gradnji naših domov. Za Slovenijo veljajo naslednji pasovi:

I. podnebni pas (Ajdovščina, Izola, Koper, Nova Gorica, Piran, Sežana)

II. podnebni pas (Ilirska Bistrica, Tolmin)

III. podnebni pas (Brezice, Crnomelj, Kočevje, Ljubljana, Ljutomer, Maribor, Jesenice itd.).

Kraji, ki v prvem pasu presegajo nadmorsko višino 300 m, preidejo v II. pas in tisti, ki presegajo 800 m v III. pas ipd.

Slika 12  
Nakladni panji  
naj bodo  
dvignjeni od tal  
30—50 cm



Količnik toplotnega prehoda ( $k$ ) znaša za I pas  $1,45 \text{ kcal/m}^2 \text{ h } ^\circ\text{C}$

II pas  $1,25 \text{ kcal/m}^2 \text{ h } ^\circ\text{C}$

III pas  $1,1 \text{ kcal/m}^2 \text{ h } ^\circ\text{C}$ .

Čebelarji smo v tem pogledu manj natančni, če je le moč, strpamo vso Slovenijo v isto vrečo. Potem pa se čudimo rezultatom. Res je čebela drugačno bitje kot človek, toda tako preprosto pa le ne gre.

Češki strokovnjaki Dr. Knapo je ugotovil, da mora znašati za njihove podnebne razmere ta količnik,  $1,2 \text{ kcal/m}^2 \text{ h } ^\circ\text{C}$  pri nakladnem panju, kar se zelo približa zahtevam naših gradbenikov za domove v II. in III. pasu. Seveda ne moremo v celoti uporabiti te podatke za naše razmere, lahko pa so nam v pomoč pri oceni toplotnih lastnosti naših panjev. Prednja stena AŽ panja ima količnik toplotnega prehoda enak  $k = 2,2 \text{ kcal/m}^2 \text{ h } ^\circ\text{C}$ , vendar moramo upoštevati, da je panj od vseh ostalih strani posebej zaščiten. Suhe stene LR panja imajo dvainpolkrat večje toplotne izgube pri enaki površini. Zato je ugotovitev naših čebelarjev, da se družine razvijejo v LR panjih kasneje, povsem realna.

Toplotno zaščito nakladnih panjev izvajajo v svetu zelo različno. Vendar

razvrstimo prezimovanje lahko v tri skupine:

a) **Kraji s toplim podnebjem.** Ni potrebna dodatna zaščita, razen zaščita pred pregrevanjem panjev.

b) **Hladnejši kraji.** Uporabljajo dodatno notranjo ali zunanjo zaščito, zlaganje v skladanice, ovijanje panjev, ali pa prepustijo uravnavanje toplotnih razmer močni družini ob izdatni zalogi hrane.

Prav na slednje se bomo še povrnili, ker naj bi bil to zadosten dokaz, da je paženje nepotrebno, kar je sicer res, res je pa tudi, da moramo imeti močne družine, kar je v naših pašnih razmerah precej težavna zadeva, če ne upoštevamo večje porabe hrane, ki je pa tudi ni moč zanemariti pri naših bornih donosih.

c) **Kraji s hladnim podnebjem.** (Sibirija, Kanada, Severni del ZDA). Prezimovanje čebel v dvostenskih panjih prezimovanje v zimovnikih ali pa plinjenje družin pred zimo.

Naši predniki so dobro poznali pomen toplote, pa so nam dali v tem pogledu s čebelnjakom bogato zapuščino, ki jo moramo upoštevati tudi pri čebelarjenju v nakladnih panjih. Skladanica panjev je s toplotnega stališča tako dovršen sistem, da se ga vedno bolj po-

služujejo tudi čebelarji pri nakladnih panjih. Zakaj?

— Panji v čebelnjaku imajo nezaščiten samo prednjo steno, pa še ta je dvojna.

— Toplotne izgube med panji so minimalne, če sta družini enaki. Če je ena družina slabša od druge, sprejema »toplotno pomoč« od močnejše družine. Zato dobro prezimijo tudi šibkejše družine.

(f) Količnik  $k$  ( $\text{kcal/m}^2\text{h}^\circ\text{C}$ ) pomeni količino toplote (v kilokalorijah), ki

preide v eni uri skozi  $1\text{ m}^2$  površine pri temperaturni razliki  $1^\circ$  Celzija

Viri:

<sup>14</sup> 160 godina od rođenja Langstrotha, Pčela 4/1970.

<sup>15</sup> Ing. Klun L., Vpliv vetra na življenje čebel, SČ 10/1972.

<sup>16</sup> Blgarska pčelarska enciklopedija, Sofija 1971.

<sup>17</sup> Tropper Alois, 1974, ustmena informacija.

## KAKO ZAČNEMO ČEBELARITI

LOJZE KASTELIC

Ze od nekaj se smatra čebelarjenje kot kmetijska panoga, ki ima predvsem športno rekreativni značaj in pomen. Zanj se odločajo ponavadi ljudje iz povsem ljubiteljskih nagibov in težko bi rekli, da je to pridobitna dejavnost. Na splošno je veljalo, da je ukvarjanje s čebelami sicer »poezija kmetijstva«, katero pa najbolje označuje stari ljudski pregovor, da »muha ne da kruha«!

Z uveljavitvijo novih čebeljih pridelkov so pa se v zadnjem času stvari na področju čebelarstva bistveno spremenile. Pridobivanje matičnega mlečka, cvetnega prahu, zadelavine in še nekaterih drugih pridelkov omogoča danes čebelarjem bolj načrtno čebelarjenje in jim hkrati zagotavlja kolikor toliko zanesljiv dohodek, ne glede na dobro ali slabo letino. Tako je med čebelarji čedalje več takih članov, ki dobivajo od svojih čebel zavidljivo postavko k družinskemu proračunu. Nekaj pa je celo že takih, ki si služijo svoj vsakdanji kruh izključno s čebelarjenjem. To so predvsem poklicni čebelarji, ki si s čebelami ustvarjajo osebni dohodek v kooperantskem odnosu s trgovsko, ali predelovalno delovno organizacijo.

Preden začnem misliti na čebelarjenje, se moramo podrobno seznaniti z vsemi možnostmi, ki jih lahko pričakujemo in dosežemo s to dejavnostjo. Predvsem se moramo odločiti, ali si bomo nabavili čebele zato, da si bomo z njimi zagotovili svojega »konjička«, ob katerem bomo preživljali svoj prosti čas ali pa smo pripravljeni žrtovati za čebelarjenje več sredstev in dela, ter si na ta način zajamčiti določen dohodek. Nadalje moramo dodobra spoznati in oceniti pogoje, v katerih nameravamo zastaviti svojo rejo čebel. Predvsem je tu važna lokacija, kamor mislimo postaviti panje, oziroma zgraditi čebelnjak in pa seveda pašni okoliš, kamor bodo poletavale naše ljubljenske na pašo.

V prvi vrsti pa se moramo, preden si nabavimo čebele, dodobra oborožiti s teoretičnim znanjem. Poučiti se moramo o življenju čebel in o praktičnih opravilih v zvezi s čebelarjenjem. Žal smo Slovenci s tozdevno literaturo v zadnjem času precej na psu. Vsi priročniki za začetnike, s katerimi smo svoječasno obilovali, so danes že precej zastareli, vendar bomo v njih še vedno



odkrili marsikatero zlato zrno čebelar-ske umetnosti, ki velja še danes. O no-vejših dogajanjih na področju čebelar-stva se pa lahko poučimo iz zadnjih letnikov našega osrednjega čebelarske-ga glasila Slovenski čebelar, katerega si izposodimo pri kakem starejšem če-beljarju.

Seveda se moramo tudi čimprej včla-niti v eno izmed nešteti čebelarskih družin, ki so preko svojih društev po-vezane z osrednjo čebelarsko organiza-cijo, Zvezo čebelarskih društev za Slo-venijo. V taki družini bomo spoznali starejše, izkušenejše čebelarje, od kate-rih lahko pričakujemo marsikak kori-sten nasvet ali napotek, ki nam bo v začetku našega čebelarjenja še kako po-treben in koristen.

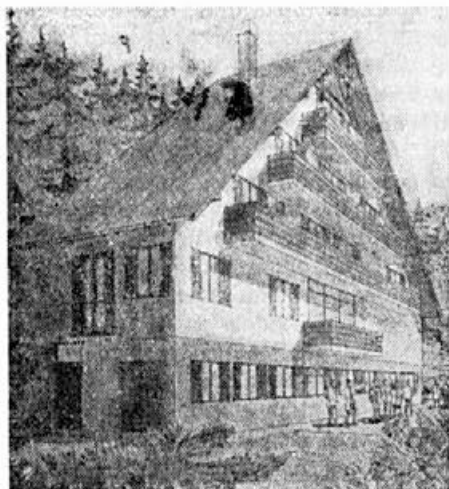
Tako oboroženi s teoretičnim zna-njem in praktičnimi napotki, se nam bo lažje odločiti za način in smoter čebelarjenja, kakor tudi za sistem pan-ja in ostale pripomočke. To moramo namreč storiti še predno si nabavimo prvo čebelno družino, kajti poznejše spreminjanje načina čebelarjenja, ali celo sistema panja, je ponavadi pove-zano z precejšnjimi stroški.

Predvsem si moramo biti na jasnem s kolikšnim številom čebelnih družin nameravamo čebelariti. Dalje, ali bomo čebelarili na mestu, se pravi na enem kraju, ali bomo vozili na pašo tudi v druge kraje. Vedeti moramo tudi, ko-liko časa in sredstev bomo lahko name-nili čebelarjenju, kajti zelo velik nes-misel bi bil, če bi si nabavili veliko čebel, pa ne bi bilo časa, da bi za njih skrbeli in jih seveda tudi iskoristili. Posebno velik nesmisel bi bil, če bi namenili pri čebelah prezahtevne nalo-ga v pogledu prizadevanja, pa si za to ne bi zagotovili ustrezne delovne po-goje. Vsaka zakasnitev z določenimi opravili pri čebelah se nam lahko moč-no maščuje. Zato naj nas vodi pri pr-vih korakih v svet čebel osnovno pravi-lo: zastavimo svoje čebelarjenje tako

po številu čebelnih družin, kakor tudi po načinu in smotrih čebelarjenja, le v tolikšnem obsegu, kolikršnega lahko zmoremo.

Donedavna niso imeli slovenski če-belarji posebnih težav pri izbiri panj-skega sistema, saj je nad 80 odstotkov vseh naših čebelarjev čebelarilo v enot-nem panju Alberti-Znideršičevega siste-ma. Z novimi pridelki in novim nači-nom čebelarjenja se pa je začel v zad-njem času pri nas vse bolj uveljavljati nakladni panj Langstroth-Rootovega si-stema. S tem v zvezi je tudi zvezna komisija za standardizacijo panjev v naši državi predvidela za SR Slovenijo oba sistema kot standardna tipa. Tako se mora sedaj tudi že vsak začetnik opredeliti, v kakšnem sistemu bo če-belaril. Kateri sistem je za naše razme-re prikladnejši, si strokovnjaki še ved-no niso na jasnem in se o tem še mno-go raspralja, zato bi bilo napak, če bi na tem mestu dajali prednost temu ali onemu. Pripomniti bi morda kazalo le, da bo čebelarju ljubitelju, ki od čebel ne pričakuje kaj večji dobiček, v večje veselje ličen slovenski čebelnjak z le-po zloženimi žnidaršiči, kot pa prosto-stoječi nakladni panji, za katere največ-krat še prostora nima. Kdor pa misli čebelariti v večjem obsegu, pa mora iz-biri panja posvetiti več pozornosti. Za-vedati pa se moramo še, da so za us-pešno čebelarjenje mnogo pomembnej-ši drugi pogoji, kot pa sistem panja.

Čebele si lahko nabavimo v obliki družin ali rojev. Družine je najbolje kupiti nekako v aprilu. Takrat namreč najlažje ugotovimo dobre in slabe last-nosti tako matice, kakor tudi čebel. Pri nakupu si zagotovimo čimveč satovja, katerega nam bo v začetku čebelarjenja vedno primanjkovalo. Seveda moramo paziti, da bomo dobili čebele zdravstve-no neoporečne. Priporočljiv je predho-den pregled mrtvic v kolikor niso bile čebele že pregledane, kar nam mora prodajalec potrditi z ustreznim doku-mentom.



**V SKLAD**  
za gradnjo ČIC so nadalje prispevali:

	din
Čebelarstvo društvo Radovljica že 14. 11. 1973	1.000
Jože Suligoj, Tolmin	60
Pavle Pivk, Žiri	250
Anton Topolovec, Kog	20
Ahacij Prezelj, Radovljica	45
Stefan Oblokar, Nova Gorica	18
Čebelarstva družina Zreče	50
Jože Resnik, Maribor, Meljska 85	160
Mirko Grad, Dragomelj	100
Marija Bizjak, Ljubljana	30
Aleš Narat, Ljubljana-Crnuče	20
Člani čebelarstva družine Domžale i. s.	
Anton Orehek	30
Drago Lesičar	25
Emilijan Pevec	30
Jože Zandar	25
Ivan Abe	5
Maks Hrovat	25
Anton Janežič	5
Boris Kolenc	25
Plešec Jože iz Preske	12
Za prispevke iskrena hvala!	
Uprava sklada ČIC	

## POZIV VSEM NAŠIM DRUŠTVOM!

Izvršni odbor Zveze poziva društvene odbore, da pošiljajo zapisnike s svojih občin zborov, ker mora imeti Zveza pri svojem delu pregled društvene dejavnosti.

## ČEBELARSKO DRUŠTVO KANAL-BRDA VABI

vse čebelarje in mladino, ki ima veselje do čebelarstva, na 5. redni letni občni zbor Čebelarstva društva Kanal—Brda, ki bo v nedeljo 16. marca 1975 na Dobrovem v Brdih v sejni dvorani zadružne kleti ob 14. uri.

Društvo ta dan obhaja petletnico samostojnega delovanja in bo ob tej priliki razvilo svoj lastni društveni prapor.

Pokrovitelj bo zadružna klet na Dobrovem.

Spominske trakove so darovali: Zadružna klet Dobrovo kot pokrovitelj prapora. Nadalje čebelarstvo Tolmin, Nova Grica, Koper in Ilirska Bistrica, ter podjetje Medex..

Po končanem občnem zboru si bodo udeleženci ogledali zadružno moderno vinsko klet pod strokovnim vodstvom ing. Igorja Jakončiča.

Slavnostna zakuska bo za vse člane našega društva in goste na Gonjačah v bližini razglednega stolpa, s katerega se vidi vsa Brda in Furlanija. Ogledali si bomo tudi spomenik padlim za svobodo, ki je v neposredni bližini.

V prikupni gostilnici si bomo gasili žejo s pristno briško rebulo.

Pridite vsi, da pokažemo svojo stanovsko zavest!

Čebelarstvo društvo Kanal-Brda

# RAZVOJ IN DELO ČEBELARSKEGA DRUŠTVA GROSUPLJE\*

JANKO MAROLT

Ugodno podnebje in primerna tla sta pogoj za razvoj rastlinstva in vsega življenja.

Ozemlje naše občine je pač v primeru ugodnem pasu. Tu imamo le 30 do 40 nevihtnih dni v letu. Zato se kar dobro razvijajo vse vrste rastlin, zlasti tiste, ki dajejo ugodne pogoje za razmnoževanje žuželk; med te pa spadajo tudi naše čebele.

Tako se bohotno razvija na dolomit-skem pesku zgodnja pomladna resa, ki daje ob ugodni spomladi prvo izdatno pašo. Druge so zopet razne vrste vrb in jelševja. Pa akacija in kostanj. Končno pa še smreka in jelka. Ta pa zame-di izdatnejše le poredko. Če bi mogle čebele vse to obleteti iz enega stojišča, bi bilo idealno čebelarjenje in uspeh zagotovljen. Ker pa ni tako, je uspeh odvisen še od ugodnega vremena in od velike čebelarjeve prizadevnosti. Danes skoro ni čebelarja, ki bi ne lovil paše s prevažanjem. Vsako prevažanje pa je povezano s stroški in z veliko truda. V tem stoletju so se pa izredno razmnožili razni poljski in sadni zajedalci, ki množično uničujejo hrano ljudstvu. Clovek je v boju proti tem uničevanju iznašel razna strupena škropiva. Zalostno pa je, da se s temistrupi uničujejo tudi delavne čebele in celo človeško zdravje. Čebelarji so postavljeni pred vprašanje, kako zajeziti pomor čebel. Če se ne bo to nehalo, bo ves trud čebelarjev zaman. Vse manj bo čebelarjev in čebel. Ostali bodo le tisti, katerim so čebele tako rekoč prirastle k srcu.

Vsi navedeni vzroki so čebelarje že pred sto leti in več pripravili, da so se organizirali v čebelarska društva. Tako je nastalo tudi sedanje čebelarsko društvo Grosuplje s svojimi čebelarskimi družinami. O tem bi hotel nekaj napisati.

Od leta 1907 so začeli ustanavljati v naši občini čebelarske podružnice, ki so spadale k osrednjemu čebelarskemu društvu v Ljubljani. To društvo je obsegalo vso Slovenijo.

Prvo društvo so čebelarji ustanovili dne 10. maja 1907. leta na Krki. Prvi njen predsednik je bil Jože Bregar iz

Znojil; prav iz te vasi sta bila tudi tajnik Jože Koščak in blagajnik Anton Škufca. Podružnica je imela ob ustanovitvi 19 članov, ki so plačali po dve kromni avstrijske veljave članarine. Drugo so ustanovili dne 28. marca 1909 na Robu. Za predsednika je bil izvoljen Slavko Koprivec, tajnik je bil Jože Podlogar, blagajnik Franc Rozman. Podružnica je imela ob ustanovitvi 29 članov (udov). Sledile so podružnice Račna s prvim predsednikom Tonetom Žitnikom s Čušperka in tajnikom Jožetom Kastelcenc-Gabrom iz Predol.

Leta 1911 pa so že ustanovili tudi podružnico v Sentvidu pri Stični. Prvi predsednik je bil Lovro Jevnikar iz Sentvida. Sledila je podružnica Stična. Tu je bil leta 1936 prvi občni zbor. Predsedstvo je prevzel Janko Marolt iz Stične, tajništvo pa Peter Lenardič, učitelj v Stični.

Delovanje vseh teh organizacij pa je med drugo svetovno vojno skoro prenehalo. Organizirani člani so si med seboj le še pomagali, kakor so pač mogli. Nekateri so prevzeli v svojo oskrbo čebele od čebelarjev, ki so bili odpeljani v internacijo ali kakorkoli odstranjeni. Po vojni so začeli čebelarji zopet urejevati čebelarstvo in obnavljati, kar je še ostalo po uničujočih hajkah po naših domovih in naši zemlji. V varstvo vzete čebele so čebelarji začeli vračati.

Po teh ureditvah so čebelarji okraja Grosuplje zopet začeli snovati svojo organizacijo in sicer na zadržni podlagi. Tako se je osrednja čebelarska organizacija imenovala Čebelarska zadruga za Slovenijo v Ljubljani, okrajne organizacije pa so bile njene podružnice.

Tako so se konec novembra 1945 sestali čebelarji grosupeljskega okraja in ustanovili pripravljalni odbor. Omeniti moram, da je imel okraj Grosuplje večji obseg. Vanj so spadale vse vasi poznejše občine Velike Lašče in del vasi, ki so v občini Ribnica. Zato spadajo pod čebelarsko društvo Grosuplje tudi navedene vasi, čeprav so upravno v občini Ljubljana-Vič-Rudnik.

Ta pripravljalni odbor je organiziral

\* Ponatiskujemo zapis iz Zbornika občine Grosuplje kot primer, kako naj v lokalnih listih in publikacijah seznanjamo občane s stanjem in problemi čebelarstva v občini

Uredništvo

čebelarje bivših čebelarških podružnic v čebelarške družine tudi na zadružni

podlagi. Družine so bile ustanovljene v krajih:

Dobrepolje	s 26 člani	in 339 AŽ panji	ter 44 drugimi panji
Grosuplje	s 40 člani	in 309 AŽ panji	ter 214 drugimi panji
Krka	s 15 člani	in 124 AŽ panji	ter 114 drugimi panji
Stična	s 23 člani	in 222 AŽ panji	ter 299 drugimi panji
Šentvid pri Stični	s 17 člani	in 109 AŽ panji	ter 110 drugimi panji
Šentjurij (Podtabor)	s 25 člani	in 123 AŽ panji	ter 30 drugimi panji
Velike Lašče	s 37 člani	in 280 AŽ panji	ter 12 drugimi panji
Višnja gora	s 15 člani	in 82 AŽ panji	ter 89 drugimi panji
Rob	s 15 člani	in 59 AŽ panji	ter 28 drugimi panji
Zagradec	s 13 člani	in 64 AŽ panji	ter 45 drugimi panji
Zalna	s 13 člani	in 86 AŽ panji	ter 7 drugimi panji
Skupaj	238 članov	in 1797 AŽ panjev	ter 992 drugih panjev

Skoro vse navedene družine so dne 10. III. 1946 poslale delegate na ustanovni občini zbor v Grosuplje. Vodil ga je najstarejši član račenske podružnice Jože Kastelic-Gaber v Mlačevega.

Izvolili so 11 članov v upravni odbor in 3 v nadzorni odbor.

Društvena pravila so bila registrirana na grosupeljskem okraju pod firmo Čebelarška zadruga za Slovenijo z.o.j. podružnica Stična. Leta 1951 se je preimenovalo v Čebelarško društvo za okraj Grosuplje v Stični. Dne 20. I. 1963 se društvo preimenuje v Čebelarško društvo Grosuplje in se je ponovno registriralo leta 1968. Tako je ostalo še do danes, le s to razliko, da se je Čebelarška družina Grosuplje osamosvojila in ustanovila svoje društvo, ki se imenuje Čebelarško društvo Grosuplje-Center. Tako obstajata v občini dve društvi.

Čas, ko so bile ustanovljene kmetijske zadruge in so imete v svojem pospeševalnem programu tudi čebelarške odseke, je bil za čebelarje in naše društvo najbolj ugoden. V tem času je bil skoraj vsak čebelar član društva, ker so KZ plačevale revijo Slovenski čebelar in tudi drugače pomagale. V tem se je najbolj izkazala KZ Dobrepolje. Tej je namreč predsedoval čebelar Stanko Klinc, ki je tudi vodil čebelarško družino Dobrepolje. Ta je dobro razumel pomen čebel za napredovanje kmetijske ekonomike. Veliko so pomagale tudi KZ Stična, Grosuplje, Velike Lašče in druge. Ko so te s svojo podporo odnehale, je tudi članstvo začelo upadati.

Društvo ima v svojem programu:

- organizirati prevažanje čebel na paše in skrbeti za njeno izboljšanje;
- ustanavljati opazovalne postaje, plemenišča matic;
- postavljati na pasiščih društvene čebelnjake;

— skrbeti za zdravje čebel in zatiranja bolezni;

— skrbeti za predavanja in izobrazbo čebelarjev; in končno še saditi medovite rastline — skratka, povečati dohodek čebelarstva v občini.

Ugotovljeno je, da prinesejo čebele letno v Sloveniji 560 ton medu in 19 ton voska. Čebelarji porabijo 130 ton medu in 15 ton voska za svoje delavke, drugo pa gre na trg. Seveda pa proizvodnja v Sloveniji neprestano niha. Poprečni donos v naši občini je 5 kg na panj. S temi kilogrami mora čebelar kriti še prevozne stroške, nabavo sladkorja in drugega inventarja. Iz navedenega lahko izračunamo dohodke občine na število čebelnih panjev. V naši občini pride okoli 4 do 5 čebelnih družin na 1 km<sup>2</sup>.

Za izpolnitev v programu postavljenih nalog je društvo organiziralo razna predavanja, poučne izlete in družabne prireditve. Večja prireditev je bila pri Sv. Gregorju, na Mlačevem, v Laščah, Stični, Grosupljem in v Dobrepoljah.

Leta 1968 je naše društvo ponovno oživilo plemenilno postajo Pustov mlin v čebelarškem društvu Litija pod predsedstvom predsednika našega društva. Sedaj jo uspešno vodi društvo Litija.

Skupna vsestranska prireditev pa je bila v Grosupljem na Boštanju dne 4. in 5. julija 1970. Imenovala se je Prireditev dolenjskih čebelarjev. Ta prireditev je delno že popisana v Zborniku občine Grosuplje (III, 1971, str. 133—138).

Upam, da bom v bodočem zborniku natančneje popisal delovanje čebelarških družin — vsake posebej, kolikor so še na voljo podatki, oziroma se jih še spominjam.

Naše društvo je svojim prizadevnim članom podelilo 5 odličij Antona Janše II. stopnje in več odličij III. stopnje. To je znak, da so čebelarji v svojem delu res prizadevni in neutrudni.

## PRODAM

100 komadov streh za standardne LR panje. Strehe so nove in okovane z žlebom. MIRKO PAVLIN, 68333 SEMIČ.

nekaj čebelnih družin iz AZ panjev na satju brez panjev. PETER ZUPAN, Zalog 57, 64207 CERKLJE NA GORENJSKEM.

naseljenih 6 AZ panjev na 10 satov ter 9 sedemsaterjev; rabljene satnike (okvirje), pločevinaste pitalnike, lesonitna koritca za krmljenje, razne kante in Slovenskega čebelarja, letnike 1953—1963, 1965—1967, 1969 nevezane. BORIS MODRIJAN, Ravbarjeva 10, 61000 LJUBLJANA, telefon: 323-849.

15 komadov rabljenih AZ panjev in nekaj čebelarstva orodja. Cena po dogovoru. REPNIK FRANC, Glinje št. 2, pošta Cerklje.

40 AZ panjev s čebelicami; od teh je 24 na 10 satov tipa »Grom«. Prodajam pa skupno ali posamezno.

Prodajam tudi sestavljen čebeljak za 16 AZ panjev (2 × 8) tipa »Grom«. Panji in čebeljak so izdelani v znani Gromovi delavnici na Vrhniku. Prodajam tudi točilo na 4 sate. — ANTON ČOK, Stjenkova 26, Sempeter pri Novi Gorici.

Ugodno prodajam 15 novih AZ panjev na devet in deset satov. JOŽE GRMAC,, Zgornja Kašelj 123, Ljubljana-Polje.

16 AZ-panjev na 9 satov, poslikanih in praznih in 15 naseljenih poslikanih AZ-panjev na 9 satov z mladimi maticami; nadalje čebeljak za 24 AZ-panjev, ki se da prepeljati. Alojz Milač, Zg. Pirniče 12, 61215 MEDVODE.

Zaradi bolezni prodajam zlozljiv čebeljak s 24 naseljenimi panji — 10 satarjev. Panji so sposobni za prevažanje. — Martin Šnajder, Šalovci, 62277 Središče ob Dravi.

## NA VOLJO IMAM STAREJŠE LETNIKE SLOVENSKEGA ČEBELARJA

V 11. številki Slovenskega čebelarja smo objavili oglas, da nekdo želi odkupiti starejše letnike Slovenskega čebelarja. (Oglas je bil na 384. strani).

V zvezi s tem oglasom se je javil Peter Grabnar iz Moravč z dopisom, v katerem sporoča, da ima na voljo vse starejše letnike Slovenskega čebelarja Franc Gorjup, ker je zaradi bolezni in slabega vida prenehal čebelariti. Zainteresirani naj se obrne na slov: Franc Gorjup, 61251 Moravče, Cesta heroja Vasje, št. 4.

Iz uredništva

Vabimo čebelarje k sodelovanju pri pridobivanju cvetnega prahu z osmukači. Sveži in posušeni cvetni prah odkupujemo. Vzorci osmukačev za AZ in LR panje so na ogled v Zavodu.

Zavod za čebelarstvo Ljubljana, Rožna dolina c. XIX/2.

## IZDELUJEMO ELEKTRIČNE PASTIRJE

Za zaščito panjev v okolica, kjer je medved, izdelujemo električne pastirje na baterijsko napajanje. — ROMAN GORJUP, 61240 Kamnik — Smarča 85, telefon 831-105.

## JOZE BAMBIC



Našega tovariša Jožeta Bambiča iz Goriče vasi ni več med nami. Smrtno se je ponesrečil, ko se je vračal iz službe k družini dne 22. 6. 1974. Star je bil komaj 46 let. Bil je gradbeni tehnik — šef sektorja pri gr. p. ZIDAR v Kočevju. Neumoren pri

svojem delu v službi, je tudi nesebično pomagal vsem, ki so se obračali nanj za pomoč pri gradnji svojih domov. Prostega časa skoro ni poznal. Razvedril se je le pri svoji družini in pri svojem čebelarstvu z 26 panji, ker več mu služba ni dopuščala.

Bil je sin čebelarja. Oče mu je dal že v rani mladosti nekaj panjev, da se je zgodaj navezal na čebele in kasneje tudi pristopil k naši organizaciji. Nesreča se je zgodila prav v času medenja, ko so mu čebele s polno vnemo vracale z medom njegov trud, a mu ni bilo dano, da bi delil to veselje z njimi. Zapustil je soprogo, dve hčerki in sina, ki bo nadaljeval čebelarstvo tradicijo v družini. Ob odprtem in preranem grobu se je v imenu čebelarjev poslovil predsednik čebelarstva.

Naj v miru počiva, mi vsi pa ga bomo ohranili v najlepšem spominu.

Čebelarstvo v Ribnici

## IVAN KORELC

Konec maja 1974 smo se poslovili na stiškem pokopališču od našega člana Ivana Korelca, rojenega 1905 v sosednem Sentvidu.

Njegov oče je imel čebele, pa si je naš Ivan že v mladosti zaželel postati čebelar in to ne samo iz koristljubja, ampak iz ljubezni do te marljive živali. Sledil je vsem napredkom in izsledkom intenzivnega čebelarjenja. Zato je postal tudi vzrejevalec matic že takrat, ko je bilo vzrejanje šele v povojih. Narejal je umetne roje, označeval matice in roje s pridom vnovčeval. Vse težave je premagoval s svojo veliko ljubeznijo do čebele.

Kakor je bil delaven v čebelnjaku — imel je 60 AŽ panjev — tako je bil agilen tudi v organizaciji čebelarstva družine Stična. Bil je njen ustanovni član in ostal ves čas v odboru. Večkrat je bil tudi v odboru čebelarstva društva Grosuplje. Za njegove zasluge so ga čebelarji odlikovali z redom A. Janše III. stopnje in odličjem društva.

Bil je zelo šegav in ustrežljiv tovariš, nikdar ni odrekel zaprosene pomoči. Zelo preprosto je znal tolmačiti skrivnosti čebelarjenja nadebudnemu čebelarstvu naraščaju, neredko pa tudi izkušenim čebelarjem. Nenadna bolezen ga nam je iztrgala. Še je poskušal, pa mu ni več uspelo.

Njegovega pogreba se je udeležilo veliko ljudi, čebelarji smo mu pa dali zadnjo čast ob njegovem grobu s praporom in poslovilno besedo predsednika družine Stična.

Njegova nenadna smrt pomeni občutno izgubo ne le za njegov dom in njegove čebele, ampak tudi za našo organizacijo.

Čebelarstva družina Stična

## STANISLAV KRISTOF

Dne 10. avgusta smo pospremili na pokopališče v Slov. Konjicah zvestega in dobrega člana naše čebelarstva družine upokojenega gozdarskega svetnika, priljubljenega ljubitelja planin — planinca, ter nad vse poznanega lovca, dobrega gospodarjenja, čebelarja in zgledega moža ter očeta Stanislava Kristofa, rojenega v Šmihelu pri Pliberku. Se mlad je prišel v Slov. Konjice, si zgradil lep dom za svojo družino, postavil lep čebelnjak, ter gojil in ljubil čebelice.

Kako priljubljen je bil pokojnik med člani čebelarji, pri lovcih in planincih, je dokaz, koliko prijateljev in znancev je imel, ki so ga spremljali na njegovi zadnji poti k večnemu počitku. Ob odprtem grobu so se od njega za vedno poslovili sodelavci, planinci, lovci, čebelarji in pevci, ki so mu zapeli pesmi v slovo. Nam čebelarjem pa bo ostal v najlepšem spominu in za vzgled.

Dragi Stane, počivaj v miru! Čebelice bodo obiskovale tvoj prezgodnji

grob in na cvetlicah, ki ti jih bodo zasažali v spomin, ti bodo pele prelepe pesmi, ki si jih tako rad poslušal ob čebelnjaku. Naj ti bo lahka slovenska zemlja izpod Konjiške gore.

Čebelarška družina  
Slov. Konjice — F. Zvikart

### JOŽE OBLAK



Zadet od srčne kapi, dne 5. 11. 1974 je nas mnogo prezgodaj zapustil dolgoletni naš član Jože Oblak. Rodil se je v Ljubljani 1921 leta in tankaj služboval kot železniški uslužbenec. Leta 1946 je bil premeščen v Postojno. Kmalu po njegovem prihodu v Postojno se je pričel navduševati za čebele. Prva dva roja čebel je dobil v Zagonu. Od tedaj je skrbno in z veseljem večal čebelne družine. Njegovo udejstvovanje v naši organizaciji je bilo zelo aktivno vse do pričetka njegove bolezni, bil je tudi član čebelarškega društva Postojna.

Za tvoja prizadevanja ti izrekamo prisrčno zahvalo. Ob težki izgubi pa nas tolaži zavest, da čebele ne bodo šle za teboj, pač pa jim bodo še naprej zvesto stregli tvoji svojci.

Družini izrekamo ob izgubi moža in očeta iskreno sožalje.

Čebelarška družina  
Postojna  
Janko Sever

### RUDI KODRIČ



Zahrbtna bolezen je iztrgala iz naših vrst prizadevnega čebelarja enega izmed prvih naročnikov glasila Slovenski čebelar in nemajnega pobudnika razcveta čebelarke družine v Dornavi Rudija Kodriča. Bil je soustanovitelj čebelarke družine v Dornavi. Rodil se je 10. 11. 1912. S čebelarjenjem se je pričel ukvarjati po nasledstvu svojih staršev že leta 1937. Pri svojem čebelarškem delu je bil agilen in vreden. V čebelarški družini je opravljal že od vsega začetka vodilne funkcije, tako je bil od leta 1964. podpredsednik in delegat družine. Vse to je opravljal vestno kot čebelica

vse do svoje smrti. Omeniti je vredno, da se je udeležil proslave 200-letnice smrti Antona Janše, v njegovem rojstnem kraju na Breznici. Bil je tudi predlagan, da prejme odlikovanje Antona Janše III. stopnje, katerega pa ni dočkal. Umrl je 23. 7. 1974.

Naj mu bo lahko slovenska zemlja

Čebelarška družina  
Dornava

### FRANC SAMASTUR



Presenetilo nas je, ko smo zvedeli, da nas je za vedno zapustil čebelar Franc Samastur. Tovariš Franc je bil rojen 11. 11. 1910. Čebelaril je 15 let, toda pri tem ni imel sreče, saj so mu pred desetimi leti pomrle vse čebele.

Bil je uslužbenec v uradu za socialno zavarovanje v Slovenski Bistrici in ko je bil pred devetimi leti upokojen, je vsako leto pri odvajanju članarine za Slovenskega čebelarja obljubljal, da bo znova začel čebelariti prihodnjo pomlad. Toda Franc je bil zelo priden fizični delavec, zato mu zaradi pomoči pri kmečkih delih pri sorodnikih čas ni dopuščal, da bi znova začel čebelariti, čeprav je imel že vse pripravljeno.

Imel je veliko iniciative in planov za bodoče delo, toda zahrbtna bolezen mu je vse preprečila. Umrl je 6. 11. 1974 ter je pokopan v domačem kraju na pokopališču v Sp. Polskavi.

Čebelarji družine Pragersko mu želimo večni mir in pokoj, njegovim sorodnikom pa izrekamo globoko sožalje.

Čebelarška družina  
Pragersko

### AVGUST HRŽIČ

Mnogo prezgodaj smo se člani ČD Velika Nedelja zbrali na kraju našega zadnjega domovanja in se v žarkih jesenskega sonca dne 29. 10. 1974 za vedno poslovili od mentorja naše ČD, Avgusta Hržiča.

Pokojni Avgust Hržič se je rodil 9. 8. 1913 v Mihovcih pri Veliki Nedelji kot sin kmeta. Kot zelo nadarjen je leta 1935 končal gimnazijo v Ptujju, vendar so ga takratne razmere prisilile, da je moral prveleti doma trgovino in kmetijo. Kot mlad gospodar je pričel kme-

tovanje s sodobnejšo tehniko, katere uspešen razvoj pa mu je zavrila okupacija. Kot zaveden Slovenec se je takoj priključil borcem NOB, bil njihov terencec in obveščevalec ter tudi kot tak po vojni zelo priljubljen v svoji ožji in širši okolici. Ze med solanjem leta 1932 se je pričel načrtno baviti s čebelarstvom, po vojni pa se je njegova vnema še povečala. Čeprav je kot odbornik in družbeno-politični delavec imel skopo odmerjen čas, ga je vedno našel, da se je posvečal svojim ljubljankam — čebelicam in poslušal njihov prijetni »zum-zum«.

Dragi Avgust! Tvoja devetletna bolezen te je mnogo prezgodaj iztrgala iz naše sredine, poslovilne besede nekdanjih sošolcev Antona Hržiča in Jožeta Vrabla ter zastopnika ČD Velika Nedelja pa naj ti bodo zagotovilo, da bomo tvoje delo nadaljevali v korist naše celotne družbe.

Tajnik  
ČD Velika Nedelja  
Franc Sever

#### IVAN NASTRAN

V starosti 84 let je dne 30. 9. 1974 umrl naš član Ivan Nastran, iz Homca. Pokopali smo ga na Radomeljsko pokopališče. Na zadnji pot smo ga spremljali z novim društvenim praporom Kamnik-Domžale.

Imel je veselje do čebel, zato je začel čebelariti že v zgodnji mladosti. Toda že prva svetovna vojna ga je odtegnila od čebel. Leta 1914 je bil vpoklican k vojakom, ko pa se je leta 1918 vrnil domov, je začel zopet takoj čebelariti, a ni bil samo čebelar, bil je tudi dober gospodar, saj si je kmalu postavil moderen valjni mlin — »Nastranov mlin« na Homcu.

Ko je prišla druga svetovna vojna, so ga odpeljali v izgnanstvo. Ko se je po kapitulaciji Nemčije vrnil domov, ni mogel biti brez čebel, ter je zopet začel čebelariti in to vse do svoje smrti. Ivan je bil dober čebelar, rad se je pogovarjal o čebelah, tudi drugim je dajal dobre nasvete in zelo rad je prebiral naše glasilo.

Ivan je bil zaradi starosti zadnja leta le družinski član, je pa še vedno rad prebiral naše glasilo, ki smo mu ga pošiljali na dom.

Ivana ni več med nami, spomin nanj pa bo ostal še dolgo v naši družini.

Pokojnemu očetu Ivanu želimo miren počitek, vsem svojcem pa izrekamo iskreno sožalje.

Za čebelarско družino  
Andrej Koželj

#### STANE OREHEK

Dne 16. 10. 1974 je po daljši in zahrbtni bolezni umrl naš član čebelarškega društva Moravče tovariš Stane Orehek, roj. 27. 4. 1913, bivaječ Soteska št. 5.

Rojen je bil kot kmečki sin. Svoja otroška leta je preživel pri svojih starših na Imenjah. Ker zaradi številne družine ni bilo možnosti, da bi doma prevzel kmetijo, se je kot kmečki sin priženil na kmetijo v vas Soteska 5 in tako vseskozi do svoje smrti živel kot kmet v tej vasi.

Za čebele se je pričel zanimal že doma kot otrok, saj je bil njegov očim na Imenjah zelo vnet čebelar. Tako je tudi on že v svojem 14. letu starosti pričel čebelariti in postal čebelar.

Ko se je priženil na kmetijo v Sotesko, kjer je tudi do smrti živel, si je poleg svojega težkega takratnega kmečkega poklica, na svojem novem domu in kmetiji zaželel čebelce, ter si poleg kmetije vpeljal še čebelarstvo. Čebelce so mu bile njegova zabava in razvedrilo v njegovem življenju.

Ko je prišel jesenski čas v letu 1974 in čas za zimsko krmljenje čebelnih družin, je bil Orehek že hudo bolan. Šteli so se mu že dnevi njegovega življenja. Ni mogel več do svojih ljubljank. Tako je k sebi poklical najbližjega čebelarja in ga prosil, da naj mu nakrmi čebele, kar je nato kmalu umrl. Počivaj v miru dragi Stane! Vsi, ki smo te poznali, te bomo ohranili v lepem spominu, kot dobrega in poštenega kmeta in čebelarja. Naj ti bo lahka slovenska zemlja.

Tajnik  
Peter Grabnar