

OB NAJVEČJEM PRAZNIKU — NA DAN REPUBLIKE SE BODO VRSTE PIONIRJEV POVEČALE ZA 830 PIONIRJEV

Mladinci in taborniki že pridno pripravljajo kresove, ki bodo oznanili začetek proslav ob dnevu republike.

Množične proslave postajajo vse kvalitetnejše in dajejo svečano obeležje najvažnejšemu datumu naše zgodovine — rojstvu naše socialistične republike.

Proslave v vseh naših 17 pionirskih odredih so tesno povezane s posebnim dogodkom za naše najmlajše učence — s sprejemom cicibanov v pionirsko organizacijo. To je tako važen in pomemben dogodek, da ga morajo začutiti — poleg staršev — vsi pionirji pionirskih odredov na šoli, učitelji, DPM, krajevne skupnosti in delovne organizacije, kjer so zaposleni starši in skrbniki otrok.

Postati Titov pionir je enkratno doživetje, zato poskrbimo vsi, da bodo naši cicibani doživeli sprejem v organizacijo zveze pionirjev kar najdostojneje.

V letošnjem letu bo svečano priseglo pred pionirskim praporočkom kar 830 prvošolčkov naše občine. Vsak bo od občinske zveze prijatelj mladine prejel v darilo in trajno last pionirsko legitimacijo, značko, rutko in čepico.

Po svečanem programu, ki ga priredijo svojim mlajšim tovarišem starejši pionirji, bo svet zveze pionirjev KS poskrbel za pogostitev. Med veselimi razpoloženjem jim bo predsednik govoril o nalogah pogumnih pionirjev med NOB, ki se niso ustrašili sovražnikovega kopita, ko so opravljali dolžnosti kurirjev. Tudi drugi člani razrednih skupnosti bodo govorili s pionirji, ki bodo povečali vrste v trdni zvezi pionirjev Jugoslavije.

Rdeče rutke in čepice naj krasijo ob dnevu sprejema vsakega našega člana.

Vsem novim pionirjem iskreno čestitamo in jim kličemo: »ZA DOMOVINO — S TITOM NAPREJ!« VERA



25. november 1976

XVII. LETNIK

11. številka

BREZPLAČNO

MAŠO SKUPNOST

glasilo szcl ljubljana moste-polje

ODLOČILI SMO SE

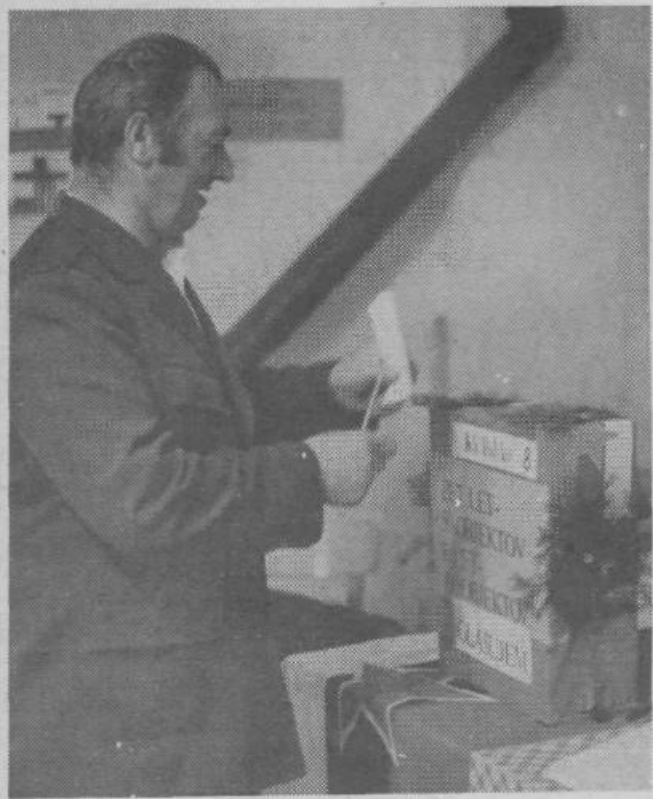
ZA

Udeležba občanov na referendumu, še bolj pa rezultati tega referenduma kažejo na to, da je večmesečna politična aktivnost razgibala domala slehernega od nas. Še več! Izid na referendumu dokazuje, da iz leta v leto, iz dneva v dan bolj razumemo probleme, ki se tičejo vse naše družbe, da iz leta v leto bolj razumemo tudi njih reševanje po poti, kakršna je referendum, da sami, neposredno prispevamo delež k splošnemu razvoju naše družbe, pa da iz dneva v dan tudi sami neposredno vidimo rezultate tega našega prispevka. In še, taka zavestna odločitev vsakega pomeni tudi željo, da ta razvoj nenehno zavestno krepiamo, kajti vsak novozgrajeni vzgojnovarstveni zavod, vsaka nova šola, vsak nov zdravstveni dom pa dom za starejše občane ali kakršenkoli objekt iz tako zbranih sredstev pomeni tudi prispevek krajanov k zavesti skupnosti sleherne krajevne skupnosti v sklopu tiste družbe, katere del je tudi naše mesto.

Marsikatera mati doslej nepreskrbljenega otroka se bo pri ureditvi teh problemov brezskrbneje posvetila svojemu delu v tovarni, trgovini, pisarni ali kje drugje; oboleli občani bodo lahko porabili manj ur v čakalnicah zdravstvenih domov; starejši naši občani pa bodo lahko pozno jesen svojega življenja preživljali v sodobnih prostorih in v prijetnem razpoloženju skupaj s svojimi vrstniki in drugimi občani. Skratka tudi na teh področjih bomo bogatejši pa tudi ponosnejši, saj bomo živeli v okolju, za katerega je vsakdo tudi z neposrednim dinarjem prispeval, da bo tak, za kakršnega si vsi kar najbolje želimo.

Za vse to gre zahvala vsem tistim, ki so kakorkoli prispevali k uspešnim večmesečnim vsestranskim pripravam, pa predvsem tudi vsem tistim, ki so s svojim glasom ZA podprli naša skupna prizadevanja!

VLADO ČRNE



9-MESEČNO POSLOVANJE DELOVNIH ORGANIZACIJ

DO KONCA LETA ŠE IZBOLJŠATI!

● **Gospodarska gibanja v letošnjem letu kažejo v občini približno iste značilnosti, kot jih zasledimo v celotnem slovenskem in jugoslovanskem gospodarstvu. Značilno je zaostajanje gospodarske aktivnosti v prvem polletju ter postopno oživiljanje v drugem polletju, tako da bo po prvih ocenah dosežena občutno nižja rast od predvidene.**

Pri ocenjevanju gospodarskih gibanj v letošnjem letu moramo upoštevati specifične možnosti gospodarjenja. Poleg tržnih dejavnikov, ki so se zlasti v prvih mesecih letošnjega leta odražali v upadanju povpraševanja, naraščanju zalog, uvoznih restrikcijah itd., je na prikaz rezultatov gospodarjenja vplivala tudi uveljavitev novih zakonskih predpisov, predvsem zakona o zagotavljanju plačil med uporabniki družbenih sredstev ter zakona o ugotavljanju in obračunavanju celotnega dohodka. Z uveljavitvijo teh zakonskih predpisov naj bi dosegli usklajevanje proizvodnje s plačilno sposobnostjo kupcev ter omejili vse oblike porabe v realni obseg, kar sistem obračuna po fakturirani realizaciji ni omogočal.

Omenjeni zakonski predpisi so bili uveljavljeni šele v drugem trimesečju t.l., zato je obdobje nekaj mesecev prekratko, da bi se pokazali kvantitativni rezultati sprejetih ukrepov. Te lahko pričakujemo šele v naslednjih letih.

Ob teh okoliščinah smo že ob zaključku prvega polletja ugotavljali v gospodarstvu nasploh dokaj neugodne poslovne rezultate, ki so se odražali predvsem v stagnaciji industrijske proiz-

vodnje ter v velikih poslovnih izgubah.

Po zaključku devetih mesecev poslovanja je predvsem pomembno, kakšne premike smo dosegli v zadnjem trimesečju. Na ravni občine ugotavljamo, da so bili v poslovanju zadnjih treh mesecev doseženi pozitivni premiki, oziroma da se stanje počasi normalizira in so tudi osnovni kazalci gospodarjenja znatno boljši kot v prvem polletju.

Fizični obseg proizvodnje v industriji je dosegel raven istega obdobja lani, le v gradbeništvu je še vedno nižji za okoli 20%. V polletju je imela skoraj polovica TOZD s področja industrije manjši fizični obseg proizvodnje kot v lanskem polletju, po zaključku devetih mesecev pa je takih le še tretjina TOZD.

Tudi finančni kazalci kažejo v zadnjem trimesečju pozitivne premike.

Celotni dohodek občinskega gospodarstva je približno za pet indeksnih točk višji kot v prvem polletju.

Ob zaključku polletja je bil celotni dohodek le za 7% višji kot v polletju lani, v industriji pa celo za 3% nižji. Po zaključku devetih mesecev je v celotnem gospodarstvu višji za 12%, v industriji pa se je povečal za 4%, kar kaže

na oživiljanje predvsem industrijske dejavnosti.

Doseženi dohodek, ki je bil v prvem polletju kar za 20% nižji, v industriji pa celo za 33% v primerjavi z lanskim polletjem, je po devetih mesecih poslovanja enak kot v istem obdobju lani. Seveda je treba tu le upoštevati, da so v prvem polletju vključeni celotni stroški amortizacije, ki je bila zaradi revalorizacije osnovnih sredstev povečana kar za 76%.

Sredstva za enostavno in razširjeno reprodukcijo so bila v prvem polletju manjša za 16%, po devetih mesecih poslovanja pa so nominalno na isti višini. Seveda to še vedno pomeni nižjo realno vrednost sredstev za reprodukcijo, kot smo jo imeli v istem obdobju lani, oziroma zmanjševanje lastne materialne osnove za nadaljnji razvoj.

Glede delitve ustvarjenega dohodka ugotavljamo še vedno dokaj neracionalno obnašanje. Osebná poraba ni sledila gibanju produktivnosti dela, temveč se je prilagajala porasti življenjskih stroškov, s tem pa se avtomatično prekomerno povečuje tisti del skupne porabe, ki se napaja iz osebnih dohodkov. Produktivnost dela se v občinskem gospodarstvu ni povečala in je enaka kot v istem obdobju lani, osebni dohodki na zaposlenega pa so se povečali za 19%. Seveda se tu srečujemo na eni strani s problemom porasta življenjskih stroškov, na drugi strani pa z nizko družbeno produktivnostjo

dela. Pri tem ne more biti cilj zniževanje osebnih dohodkov (saj realni OD že nekaj let stagnirajo), temveč doseči višjo stopnjo družbene produktivnosti dela.

Poslovne izgube so po zaključku devetih mesecev znatno nižje, kot so bile v polletju. Na območju občine je v polletju zaključilo poslovanje s poslovno izgubo 33 TOZD v skupni višini 227 milijonov din, po 9-mesečnem poslovanju pa izkazuje izgubo le še 13 TOZD v skupni višini okoli 100 milijonov dinarjev. Če od skupnih izgub odštejemo izgubo v železniškem gospodarstvu, kjer imajo 2 TOZD, potem je na ravni občine okoli 50 milijonov dinarjev poslovnih izgub ali za 70% manj kot v polletju.

Kot smo ugotavljali že ob polletju, je bil osnovni vzrok izgub predvsem v novem sistemu obračuna. Pri tem je upoštevati, da novi sistem obračuna ne pomeni spremembe v tem pomenu, da postavlja TOZD v težji položaj, ampak razkriva le slabosti starega sistema obračunavanja po fakturirani realizaciji. Take izgube so namreč obstajale tudi doslej, samo da so bile prikrite v nedospelih plačilih, kar je bil stalni vir nelikvidnosti. Take izgube niso poslovnega značaja in lahko izostanejo z boljšim izterjavanjem in zavarovanjem plačil. Velik del takih izgub so delovne organizacije v tem trimesečju že odpravile. Izgube, ki se pojavljajo po zaključku 9-mesečnega

(Nadaljevanje na 2. strani)

PRAZNIK

Danes naj godba igra, naj plapolajo zastave, nej v ognju vesele proslave gre vrisk od srca do srca!

Danes republike dan v vsej domovini slavimo v veri, da svet spremenimo kakor nekoč partizan.

V siju teh prazničnih dni z nami so padli sanje. Spomni se tudi nanje, spomni na njihovo kri.

OB DNEVU REPUBLIKE

ČESTITAJO OBČANOM

DRUŽBENOPOLITIČNE ORGANIZACIJE IN OBČINSKA SKUPŠČINA

9-MESEČNO POSLOVANJE DELOVNIH ORGANIZACIJ

DO KONCA LETA ŠE IZBOLJŠATI!

(Nadaljevanje s 1. strani)
poslovanja, so poleg vpliva novega sistema obračuna povezane tudi z vsebino gospodarskih gibanj, še posebej z nedoslednostmi v sistemu cen ter dohodkovnem položaju izvoznikov, pa končno tudi s slabostmi v delovnih organizacijah samih.

Poslovne izgube po zaključku devetmesečnega poslovanja izkazujejo: Kolinska tovarna — TOZD Kemin (izpad dohodka zaradi izvoza); SAVA Kranj — STOZD Kemična — Protektor (problem oskrbe z reprodukcijskim materialom in zavarovanja plačil v izvozu); Jugotekstil — TOZD Yulon (rekonstrukcija obrata) in TOZD ONA-ON (problemi asortimenta proizvodnje); Emona — TOZD Mesna industrija Zalog (problem cen); Obrtno podjetje Moste (trenutno pomanjkanje dela in zmanjšanje realizacije); SAP — TOZD Ceprom in Globus ter Poslovno združenje Vektor, kjer gre predvsem za vpliv novega sistema obračuna in povečanja amortizacije; v Totri — TOZD Pozamenterija je izguba prehodnega značaja zaradi zaka-

snitve pri gradnji nove tovarne, ki bo začela obratovati konec tega meseca; ter končno poslovne izgube, ki se pojavljajo v ŽG — Prometna sekcija Moste in Zalog.

Večina TOZD, ki izkazuje poslovno izgubo, ocenjuje, da bo poslovanje v letošnjem letu zaključila pozitivno. Možnost izgube ob koncu leta ocenjujejo le v Kolinski tovarni — TOZD Kemin ter v prometnem podjetju SAP — TOZD Ceprom, kjer pa imajo v okviru OZD zagotovljeno solidarnostno pokrivanje izgube — nadalje ŽG — Prometna sekcija Moste in Zalog, kjer gre za izpad transportnih dohodkov — problem izgub rešujejo v sklopu celotnega železniškega gospodarstva. Možnost izgube ob zaključku leta ocenjuje tudi Obrtno podjetje Moste.

Če strnemo gospodarska gibanja v občini, potem lahko rečemo, da na osnovi gospodarskih gibanj v šestmesečju ter na osnovi ocen, ki so jih dale delovne organizacije ob koncu poslovnega leta, ne pričakujemo kakega kritičnega primera po-

slovne izgube. Ne bomo pa dosegli tiste stopnje gospodarske rasti ob višji produktivnosti dela ter tiste akumulativne sposobnosti, ki smo jo začrtali s programom razvoja za letošnje leto kot prvo leto srednjeročnega obdobja.

Višje stopnje rasti v občinskem gospodarstvu smo načrtovali tudi na osnovi predvidenega aktiviranja večjih kapitalno intenzivnih investicij oziroma rekonstrukcij. Res so bili letos dograjeni večji investicijski objekti, kot npr. Saturnus — tovarna avtoopreme; v Papirnici Vevče — papirni stroj; tiskarna Jožeta Moškriča; Totra — tovarna pozamenterije; Velana — zadnja faza gradnje tovarne; razširitev kapacitet v Javnih skladiščih itd. Vendar računamo, da bodo te investicije dale večje priraste družbenemu proizvodu v občinskem gospodarstvu šele v naslednjih letih.

Gledano z vidika narodnega gospodarstva kot celote pa v tem trenutku ni osnovni problem, ali bomo v letošnjem letu dosegli tak ali drugačen obseg proizvodnje oziroma stopnje rasti; osnovnega pomena je, ali se

uveljavljajo tisti kvalitetni dejavniki razvoja, ki bodo postopoma pripeljali tudi do oživiljanja proizvodnje in do zdrave gospodarske ekspanzije.

Tu pa lahko rečemo, da smo vendarle uspeli uresničiti nekatera izmed načel, za katera smo si že dolgo prizadevali. Dosežena je hitra rast izvoza (v občini 29%, v SRS 21%) ob zmanjšanem uvozu (v SRS 19%). Prehitro zaposlovanje, značilno za pretekla obdobja, se je umirilo. Število zaposlenih se v devetih mesecih v gospodarstvu občine ni povečalo, v SRS pa za okoli 2%. Spremembe se kažejo tudi v strukturi investicij v celotnem slovenskem gospodarstvu. Gradnja številnih objektov gospodarske infrastrukture in primarne proizvodnje, ki jih začnemo v letošnjem letu kot prvo leto srednjeročnega obdobja, le predstavlja osnovo za bodoči bolj usklajen in stabilnejši gospodarski razvoj. Seveda pa je to dolgoročni proces, ki ne more dati že v začetku pomembnejših rezultatov tako na področju gospodarske rasti kot osebnega standarda.

SLAVKA KERŽAN

115 LET LJUBLJANSKE PLINARNE

2. novembra 1861 so na ljubljanskih ulicah in trgih zagorele prve plinske luči. Že poldrugo leto pred tem, 31. marca 1860, je bila med občino deželnega glavnega mesta Ljubljana in gospodom L. A. Riedingerjem, tovarnarjem iz Augsburga, ter njegovimi pravnimi nasledniki sklenjena pogodba o uvedbi plinske razsvetljave v Ljubljani. S to pogodbo je bila L. A. Riedingerju dana za dobo 35 let izključna pravica dobave plina za razsvetljavo ljubljanskih ulic in trgov ter zasebnih stanovanj.

Tak je bil začetek Plinarne Ljubljana. Iz majhnega podjetja za proizvodnjo svetilnega plina za razsvetljavo mesta, se je plinarina v 115 letih razvila v podjetje z najmodernejšo tehnologijo, ki ima pomembno vlogo pri energetski oskrbi mesta.

LETO 1961 PREDSTAVLJA REVOLUCIONARNO PREDVARNICO V TEHNOLOGIJI PROIZVODNJE PLINA

Natanko sto let po ustanovitvi plinarne je bil opušen klasični način pridobivanja plina iz premoga in osvojena nova tehnologija na osnovi tekočega naftnega plina. Proizvodni obrati ob Resljevi cesti so bile z izjemo plinohranilnega prostora opuščeni in zgrajeni so bili novi ob Vodovodni cesti. Leta 1970 so v Zalogu za potrebe tovarne Saturnus in nastajajočega naselja zgradili plinarino, ki proizvaja vparjeni plin. Tu je bila tudi prvič uporabljena nova tehnologija polaganja omrežja iz plastičnih cevi. Na področju Zaloga uporabljajo v gospodinjstvu plin za kompletno oskrbo tj. za kuhanje, pripravo tople vode in ogrevanje prostorov. Leta 1972 je bila kot

tretji obrat zgrajena plinarina Koseze, ki proizvaja mešani plin propan-butan-zrak. Z njim se oskrbujejo gospodinjstva v naseljih Koseze in Draveljska gmajna.

Leta 1961 je začela Plinarina tudi distribuirati plin v jeklenkah. Danes je polnjenje v obratu na Vodovodni cesti moderno urejeno, zmogljivost je 6.000 kg plina na uro, oziroma 144 ton na dan.

KAJ VSE OPRAVLJA PLINARNA DANES

Danes registrirana dejavnost Plinarne obsega:

- proizvodnjo in prodajo mestnega plina tekočega propana — butana plina;
- izvajanje, vzdrževanje in popraviljanje notranjih in zunanjih plinskih instalacij za mestni in tekoči plin ter popravilo plinskih aparatov in druge opreme;

— polnjenje in prodajo tekočega plina v jeklenkah in drugih tlačilnih posodah;

— prodajo vseh vrst plinske opreme za mestni in tekoči plin;

— prevoz tekočega plina v tlačilnih posodah ter material za lastno in tujo dejavnost;

— popravilo tlačilnih posod in opreme za tekoči plin, notranje in tlačne preizkuse ter pleskanje tlačilnih posod;

— izdelovanje investicijsko-tehnične dokumentacije naprav za proizvodnjo vseh gorljivih plinov, skladiščne prostore za TNP, gradnjo regulacijskih postaj in cestnega omrežja, notranje instalacije za vse vrste plinov, vode in tople vode (ogrevanje) ter sistem vseh vrst preskrbe s tekočim plinom;

— prodaja tehničnih plinov, disous, kisik, organ, dušik in ogljikov dioksid še ni dosegla stopnje, ki bi porabnikom plina nudila vse potrebne storitve, čeprav tehnična opremljenost ne omogoča dovolj kakovostnih storitev, pa vendar lahko v Plinarini s ponosom ugotavljajo, da so po kakovosti storitev, katere potrebujejo porabniki plina, na samem vrhu jugoslovanskih distributerjev plinske, pa tudi druge energije.

To pomeni, da bodo lahko kmalu popolnoma upravičeno uporabljali gesla da nudijo

PLIN V VSAKEM KRAJU OB VSAKEM ČASU IN VSE ZA VARNO UPORABO PLINA!

DVE GLAVNI DEJAVNOSTI

1. Prodaja plina iz omrežja, katerega dobavlja iz proizvodnih obratov na Vodovodni cesti, v Kosezah in Zalogu. Te vrste plina dobavljajo 16.300 potrošnikom v Ljubljani za kuhanje, pripravo tople vode in ogrevanje kakor tudi za tehnološko porabo industrijskih obratov. Za redno in varno dobavo plina potrošnikom sta zadolžena oddelek omrežja, katerega naloga je gradnja in vzdrževanje plinskega oddelka ter oddelek plinomerov z nalogo vzdrževanja in kontrole plinskih števec.

2. Distribucija tekočega plina butana v tlačilnih posodah, katerega polnijo v polnilnicah Ljubljana in Izola ter poleg skladišča v Kranju prodajo še na 64 prodajnih mestih širom po Dolenjski, Notranjski, Štajerski, na Primorskem in v Beli krajini.

Med potrošnike tega plina štejejo prek 84.000 gospodinjstev ter 1.200 ustanov, šol, bolnišnic, obratov družbene prehrane in drugih gospodarskih organizacij. Poleg teh pa v pomembnih količinah trošijo plin v železniškem prometu, za gretje kretin in signalizacijo, pa tudi v cestnem prometu za pogon avtomobilov.

Med dopolnilnimi dejavnostmi ima za varno racionalno porabo vseh plinov posebno mesto servis, katerega naloga je vzdrževanja plinskih trošil in industrije.

Za hitrejšo širjenje porabe plina opravlja Plinarina še več drugih dopolnilnih dejavnosti, kot so, projektiva in izvajanje vseh vrst plinskih instalacij in naprav ter prodaja plinskih trošil in spremljajočega plinskega materiala.

PRESKRBOVALNI RAZVOJ PLINARNE ZA RAZDOBJE 1976—1980 IN OCENA DO LETA 2000

Sredi leta 1978 se bo Ljubljana priključila na slovensko omrežje zemeljskega plina. Glede na to je zgrajen tudi srednjeročni načrt razvoja Plinarne z izrazitim poudarkom na oskrbi široke potrošnje. Po tem konceptu bodo v drugi fazi tudi centralni del mesta, s staro plin-

ZAŠČITA KMETIJ

Zakon o dedovanju kmetijskih zemljišč in zasebnih kmetijskih gospodarstev-kmetij, ureja dedovanje kmetijskih zemljišč in kmetij. Ta zakon omejuje prehod kmetijskega zemljišča v last tistih, ki zemlje ne obdelujejo, preprečuje delitev kmetij, oziroma varuje kmetije pred drobitvijo o priliki dedovanja. Zakon omogoča prevzem kmetije pod takimi pogoji, ki dediča kmetije preveč ne obremenjujejo.

Zakon v 3. členu opredeljuje zasebno kmetijsko gospodarstvo-kmetijo. Kmetija je tista kmetijska in gozdnogospodarska enota, ki zagotavlja lastniku s kmetijsko in z njo povezano dejavnostjo primerno preživljanje. Ta opredelitev izhaja iz namena zakona, da se ustvarijo možnosti za smotrno dedovanje in uporabljanje kmetijskih zemljišč in da se krepi proizvodno sodelovanje med kmeti in organizacijami združenega dela.

Kmetije, katere se o priliki dedovanja ne delijo — zaščitene kmetije — določi skupščina občine z odlokom. Predlog za take kmetije pa izdelata kmetijska zemljiška skupnost in krajevne skupnosti.

Pri izbiri kmetij smo upoštevali merila, ki jih določa zakon o dedovanju kmetijskih zemljišč in kmetij v 3. členu. Ta merila smo prilagodili pogojem kmetij v občini. Pri tem smo upoštevali

- ekonomska
 - družbena
 - prostorska merila.
1. Po ekonomskih merilih so zaščitene kmetije:
- vsa zasebna kmetijska gospodarstva, katerih zemljišča so v prostorskem načrtu predvidena za kmetijsko proizvodnjo.
 - vse perspektivne kmetije, katerimomogoča načrtno usmerjena trajnejša gospodarsko sodelovanje z organizacijami združenega dela.

— vse kmetije, ki dosežejo katastrski dohodek v ravnini 3000,00 din in imajo 1 — 3 ha obdelovalne zemlje, v hribovitem svetu 2000,00 din katastrskega dohodka in imajo 3 — 5 ha obdelovalne zemlje.

2. Po splošno družbenih merilih smo predlagali za zaščito:

- vse kmetije, ki v celoti še ne izpolnjujejo ekonomskih pogojev za samostojni obstoj preživljanja kmečke družine, vendar imajo mlajšega gospodarja, ali mladega naslednika, ki ima namen ostati na kmetiji ter ima možnost povečanja zemljišč.
- vse kmetije, ki so zaradi svoje lege pomembne za splošno ljudsko obrambo.
- vse kmetije, ki so pomembne iz zgodovinskih in narodopisnih in kulturnih razlogov.

3. Po prostorskih merilih pa so zaščitene kmetije vse tiste, ki so pomembne zaradi varstva večjih kompleksov in imajo zemljišča v zaokroženem kompleksu, ki je po prostorskem načrtu namenjen za kmetijstvo.

V hribovitih predelih se v vsaki vasi zaščiti vsaj po eno kmetijo, četudi ne izpolnjuje v celoti vseh pogojev. S tem se daje tem kmetijam možnost povečanja obsega zemljišč in s tem tudi povečanje proizvodnje.

Iz tega posebnega načina dedovanja pa so izvzeta tista zemljišča, ki se sicer uporabljajo za kmetijsko ali gozdno proizvodnjo, pa je njihova namembnost spremenjena z urbanističnimi dokumenti.

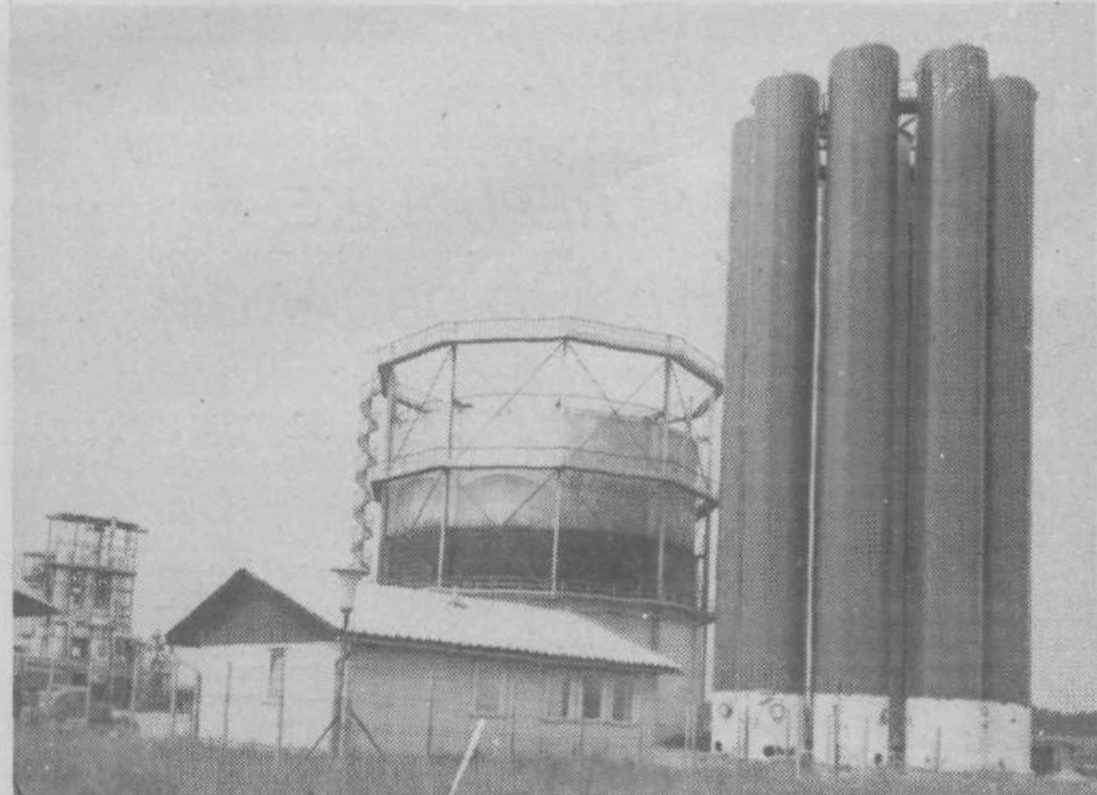
Tudi tista kmetijska zemljišča, ki niso sestavni del kmetije lahko dedujejo ostali dediči.

Predlog zaščitene kmetije je izdelan. Poslali smo ga na vse krajevne skupnosti v javno razpravo. V predlogu so podrobno obravnavane posamezne kmetije in zbrani podatki po postavljenih merilih. Javna razprava traja en mesec, določena je od 10. novembra do vključno 10. decembra 1976. V tem času ima vsak občan možnost sodelovati pri tej pomembni, z zakonom določeni, novi ureditvi. Predvsem prosimo vse občane-kmete, ki jih zakon zajema, da pridejo na krajevno skupnost, in sodelujejo predvsem pri preverjanju podatkov, ki so dostavljeni v gradivu za zaščito kmetij na krajevne skupnosti.

Za kmetije, ki niso predlagane za zaščito, lahko lastniki teh v času javne razprave zaprosijo za zaščito, vendar pod pogojem, da kmetija izpolnjuje ekonomske pogoje samostojnega preživljanja družine.

Kmetijska zemljiška skupnost in krajevna skupnost sta na podlagi zakona o dedovanju kmetijskih zemljišč in kmetij pooblaščenici, da po opravljeni javni razpravi predložita občinski skupščini tiste kmetije, ki ustrezajo določenim merilom. Po potrebi najmanj po vsakih pet let skupščina občine pregleda odlok in uskladi spremembe z postavljenimi merili, vendar na predlog kmetijske zemljiške skupnosti in krajevnih skupnosti.

Kmetijska zemljiška skupnost občine Ljubljana Moste-Polje
Izvršni odbor



ska mrežo usposobili za uporabo zemeljskega plina, kar je izredno zahtevna naloga; obrobne predele mesta pa bodo oskrbovali neposredno z zemeljskim plinom po visokotlačnem omrežju. V prvi fazi bo zgrajenih 42 km plinovoda in 16 regulacijskih postaj za oskrbovanje mesta in večjih potrošnikov. Tu bo krak, ki bo segel do Medvod z odcepom proti Viču in zahodni krak, ki poteka skozi Črnuče, mimo Belinke in zavije potem proti jugu, kjer se odcepi na dva dela, en del do Papirnice Vevče, drug del pa do plinarne Zalog in do zaloške industrije. Kasneje bodo kraka v občini povežali in zgradili odcep proti Grosupljem. Z zahodnim plinskim krakom bodo oskrbovane soseske Koseze, Draveljska gmajna, Novi Podutik in Stanežice s skupno ok. 8.000 stano-

vanjskimi enotami, na Viču soseske VS — 4 Bonifacija, VS — 103 Murglje, VS — 1 Trnovo in Koseze z ok. 15.500 stanovanjskimi enotami.

Z zahodnim plinskim krakom pa bodo oskrbovane soseske Črnuče in Trzin, zaloške soseske, mošćanske soseske MS — 6, 7, 8 in fužinski soseski MS — 4, 5. Skupno bo oskrbovanih ok. 6.500 stanovanj. Zelo velik potrošnik na tem predelu bo tudi industrija.

V končni fazi bo s plinom oskrbovanih prek 30.000 stanovanj, kar pomeni ok. 50% novozgrajenih stanovanj v Ljubljani do leta 2000. Letna poraba plinske energije v letu 2000 je ocenjena na 756.000 milijonov kcal.