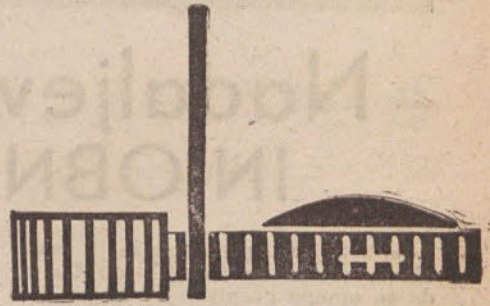


# Miloz volivcev



GLASILO SOCIALISTIČNE ZVEZE DELOVNEGA LJUDSTVA OBČINE LJUBLJANA-BEŽIGRAD

## SKLADNEJŠI RAZVOJ GOSPODARSTVA IN STANDARDA

Kako je treba razumeti objavo letnega družbenega plana in proračuna v našem časopisu?

Kot predlog, ki ga je še vedno mogoče spremeniti. To je poglaviti napredek v pripravah za sprejem letnega družbenega plana in proračuna naše občine.

Snov za letni družbeni plan in proračun se vsako leto pripravlja iz podatkov letnih planov gospodarskih organizacij in po smernicah okrajnega družbenega plana. Letni plani gospodarskih organizacij se v svojem zbiru večkrat ne ujemajo s splošnimi smernicami in predvidevanji. Močne odklone skuša odpraviti že uslužbenec ljudskega odbora z neposrednimi razgovori s predstavniki gospodarskih organizacij. O tako pripravljenih podatkih razpravljajo sveti občinskega ljudskega odbora.

Do letos smo predloge svetov dali ljudskemu odboru v potrditev. Ljudski odbor je po navadi potrdil, da je predlog v redu in da gre lahko v obravnavo na zbere volivcev. Volivci so tak predlog vzeli kot stvar, ki je že dokončno sprejeta in so zato površno razpravljali o njem. Iz istih vzrokov tudi niso dajali spreminjalnih predlogov. Nato je ljudski odbor še enkrat razpravjal o predlogu in ga po navadi brez bistvenih sprememb sprejel.

Odkar smo lani tako sprejemali družbeni plan, se je družbeno samoupravljanje močno razširilo. Že lani smo glavne podatke iz predloga družbenega plana in proračuna razmnožili za volivce v 3500 izvodov, letos pa predlog objavljamo v našem časopisu, ki ima 7000 izvodov naklade. Toda bistveno novo je to, da gredo predlogi svetov najprej na zbere volivcev. Po obrav-

### Temeljne smernice in naloge družbenega plana za leto 1961

Družbeni plan občine Bežigrad za leto 1961 se vključuje s svojimi temeljnimi smernicami v izvrševanje nalog, ki sta jih določila Zvezni, Republiški in Okrajni družbeni plan za leto 1961.

Uspehi gospodarskega razvoja v letu 1960, ki se kažejo posebno v naglem naraščanju proizvodnje v

3. doseči vzporedno s povečanjem proizvodnosti dela in proizvodnje naraščanje osebne potrošnje in družbenega standarda.

Istočasno je nadaljevati s pospešeno gradnjo stanovanj, šolskih, zdravstvenih, komunalnih in ostalih objektov;

bodo tudi uresničene naloge letošnjega družbenega plana.

	1960	1961
Družbeni bruto proizvod	27.059.032	30.539.495
Družbeni proizvod	15.967.938	15.995.195
Narodni dohodek	12.110.404	13.795.399

### 24. junij - praznik OBČINE LJUBLJANA-BEŽIGRAD

Ker je bila občina Ljubljana-Bežigrad združena z občino Ljubljana-Crnuče, obe občini pa sta imeli vsaka svoj občinski praznik (Bežigrad: 7. september v spomin na 1941 leto, ko so skojevc iz Ježice na ta dan napadli fašistično patroljo, in Crnuče: 24. junij, ko je bila tega dne 1941. leta ustanovljena Rašiška četa), je moral občinski ljudski odbor Ljubljana-Bežigrad izbrati izmed obeh dosedanjih praz-

nikov tistega, ki je bolj pomemben za občino. Na predlog občinskega odbora ZB so sprejeli 24. junij in tako bo odslej 24. junij občinski praznik v občini Ljubljana-Bežigrad. Hkrati pa so odborniki priporočili občinskemu odboru ZB, naj bi proučil predlog, da bi bil tudi na področju občine Ljubljana-Bežigrad 9. maj praznik kot v vsej Ljubljani. 24. junij in 7. september pa naj bi bila krajevna praznika v občini.

### Sklicani so zbori volivcev!

Na 2. seji Občinskega ljudskega odbora Ljubljana-Bežigrad, ki je bila 13. III. 1961, je bilo sklenjeno, da bodo zbori volivcev na terenu in v gospodarskih organizacijah od 27. III. do 5. IV. 1961

Najvažnejše na zborih volivcev je občinski družbeni plan in proračun za 1961. leto.

#### POSEBNO OPOZORILO!

Na 2. seji ObLO je bil sprejet spremenjen Statut občinskega ljudskega odbora, ki poleg drugih novih stvari določa povečanje števila odbornikov krajevnih odborov od sedanjih 7 do 11 na 17 do 23 članov.

Večje število odbornikov krajevnih odborov je v skladu z vedno večjimi nalogami krajevnih odborov, ki vse bolj postajajo resnični samoupravni organi vaških skupnosti.

Dopolnilne volitve novih odbornikov se morajo prav tako opraviti na zborih volivcev od 27. III. do 5. IV. 1961.

navi na zborih volivcev, tako na terenu kot v gospodarskih organizacijah, bo šel ljudski odbor prvič razpravljati, in sicer o predlogih svetov in zborov volivcev ter sprejel dokončni tekst.

Sveti ljudskega odbora torej pošiljajo svoje predloge volivcem z željo, da jih sprejmejo ali pa predlagajo utemeljene spremembe. Ni nobene bojazni, da ljudski odbor ne bi upošteval mnenja večine volivcev oz. večine zborov volivcev, saj ljudski odbor ne more imeti nobenih drugih interesov kot delovati v čim večjo korist onih, ki so ga izvolili in katerim je odgovoren.

Predlogi svetov ljudskega odbora, natisnjeni na straneh našega časopisa, so skrbno pripravljani in v njih je veliko ur dela. Toda to še ne pomeni, da ni boljših rešitev. Pogovorite se doma o vsem predloženem, na zboru volivcev pa povejte svoje mnenje!

Opozoriti bi vas hoteli samo na nekaj stvari v zvezi z novimi investicijami:

1. vsi decembrski zbori volivcev so sprejeli načelo, da se letošnja sredstva za negospodarske investicije uporabijo predvsem za nadaljevanje nedokončanih gradenj;
2. sprejeli so tudi načelo, da naj se sredstva za gospodarske investicije posojajo tistim gospodarskim organizacijam, ki bodo posojila lahko najhitreje vrnile;
3. sredstva so omejena, zato je ob vsakem večjem ali novem izdatku treba predvideti, kaj naj bi iz predloga izpadlo. Eno in drugo pa je treba utemeljiti.



Med svečano sejo ObLO ob zadnjem praznovanju občinskega praznika 7. septembra v bežigrajski občini

vseh panogah gospodarstva, v intenzivni investicijski dejavnosti in povečanju osebne potrošnje in družbenega standarda, ter temeljne smernice družbenega plana gospodarskega razvoja FLR Jugoslavije in LR Slovenije za razdobje od 1961-1965 narekujejo, da plan za leto 1961 določa naslednje osnovne naloge:

1. Povečati obseg proizvodnje v vseh panogah gospodarstva in doseči njihov skladnejši razvoj;

2. z uvajanjem modernih tehnoloških postopkov in avtomatizacijo ter z nadaljnjim razvijanjem vzpodbudnejših oblik nagrajevanja dvigniti nivo proizvodnosti dela;

4. Za izpolnitev postavljenih nalog je treba nadalje razvijati delavsko in družbeno upravljanje, ki sta pogoj za nadaljnjo krepitev socialističnih proizvodnih in družbenih odnosov.

#### DRUŽBENI PROIZVOD IN NARODNI DOHODEK

Uspehi, ki jih je doseglo gospodarstvo v naši občini v letu 1960, nam zagotavljajo, da bo ob upoštevanju danih smernic dosežen za 12,9% večji družbeni bruto proizvod kot v letu 1960, za 14,5% večji družbeni proizvod ter za 13,9% večji narodni dohodek. S tem pa

#### ZAPOSLENOST IN PRODUKTIVNOSTI DELA

Novi gospodarski sistem bo nujno terjal hitro povečanje produktivnosti dela, pri čemer bo treba prvenstveno izkoristiti obstoječo delovno silo in izvajati organizacijsko-tehnične ukrepe. Zaradi tega naj bi se v družbenem sektorju povečalo število zaposlenih le za 4,2%.

Ob takem porastu števila zaposlenih in ob predvidenem povečanju obsega celotne proizvodnje in storitev lahko računamo, da se bo produktivnost povečala za 8,5%.

	1960	1961
Delovna sila	10.334	10.768



# Skladnejši razvoj gospodarstva in standarda

## Nadaljevanje rekonstrukcij IN OBNOVE V INDUSTRIJI

Industrijska proizvodnja v naši občini stalno narašča, kljub temu, da še mnoge gospodarske organizacije poslujejo v zastarelih, premajhnih prostorih in z iztrošenimi proizvodnimi sredstvi.

Ze v minulem obdobju so gospodarske organizacije vlagale maksimalna sredstva, da se tako stanje popravi. V tej smeri ugotavljamo v preteklem letu lepe uspehe. V Savskem naselju je začel s polno kapaciteto obratovati novozgrajeni obrat TELE, TONOSA pa je dokončala rekonstrukcijo strojnega parka v prvi fazi. Opekarna Črnuče je dokončala rekonstrukcijo ter s tem povečala proizvodnjo za 100%. Tudi druge gospodarske organizacije so v cilju povečanja proizvodnje v preteklem letu izvajale reorganizacijo proizvodnjega procesa in manjše rekonstrukcije.

V letošnjem letu bodo industrijska podjetja nadaljevala z rekonstrukcijami in obnovo strojnega parka. Tovarna kovinske galanterije pripravlja program za gradnjo novih poslovnih objektov, tako predvideva podjetje TUBA razširitev dosedanjih poslovnih prostorov in prehod na proizvodnjo aluminijaste ambalaže.

Podjetje Cementar je že v lanskem letu pričelo z deli na izgradnji centralne gramoznice v Tomačevem, ki bo letos dokončana in bo

lahko krila potrebe gradbeništvu cele Ljubljane.

Planica šport opušča proizvodnjo lesenih športnih artiklov in preusmerja svojo proizvodnjo na težko konfekcijo in camp-opremo.

Kuverta povečuje strojno opremo, čeprav ji primanjkuje poslovnih prostorov. Avtoobnova pripravlja načrte za preselitev v nove prostore ob Titovi cesti, prav

### Industrija

tako Avtomehanika, ki bo začela graditi nove prostore ob Parmovi ulici.

Elma na Črnučah ima izdelan program rekonstrukcije, ki ga bo izvajala v okviru razpoložljivih sredstev.

Podjetje Jambor se je združilo s podjetjem Energoinvest iz Sarajeva in bo poslej poslovalo kot obrat tega podjetja. Zaradi večjih razpoložljivih sredstev mu bo omogočeno izvesti predvideno rekonstrukcijo.

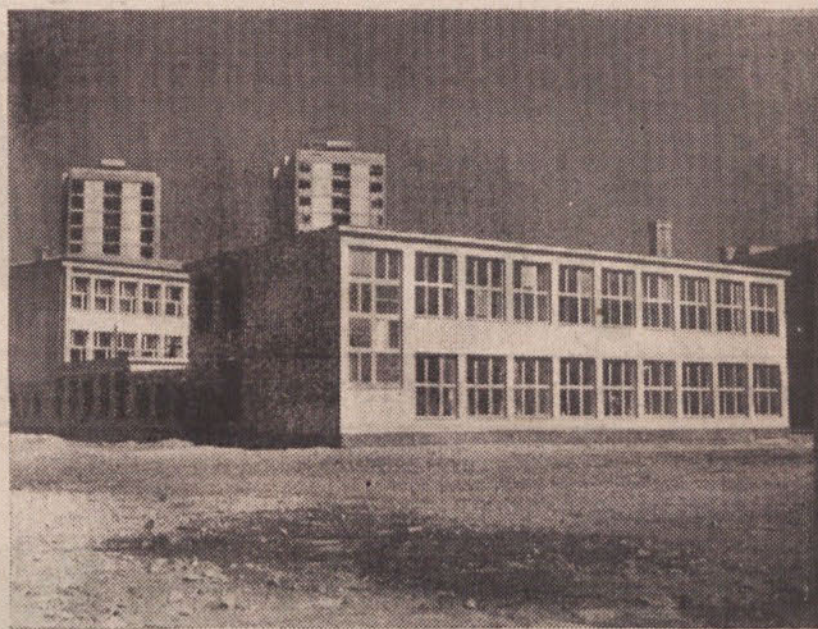
Med industrijskimi podjetji se pojavi tudi podjetje INDOP, ki pa ima na območju naše občine le začasni sedež. Opekarniške obrate gradi v Podutiku in bo že letos začelo s proizvodnjo opeke na naj-sodobnejši način.

Ljubljanske mlekarnice se letos pojavijo v industriji, čeprav imajo karakter komunalnega podjetja. Obseg njihovega poslovanja je prešel okvir razdeljevanja mleka.

Industrija za elektrovezve opušča proizvodnjo v obratu na Linhartovi cesti ter bo tukaj koncentrirala celotni upravni aparat. Ker se združi s petimi podjetji elektroidustrije, bo v bodoče poslovalo kot obrat tega kombinata.

Tovarna pisalnih strojev predvideva gradnjo nove montažne hale. Žal zaenkrat nima potrebnih investicijskih sredstev.

V združeni občini je sedaj 15 industrijskih podjetij in 6 obratov, ki bodo letos imeli 13.859.300.000 dinarjev skupne družbene bruto proizvodnje.



Solski vrtec v Savskem naselju v izgradnji

## Večji poudarek - pogodbenemu sodelovanju pri pridelovanju krompirja in ostalih povrtnin

Na področju občine Ljubljana-Bežigrad se v letu 1961 predvideva znižanje kmetijske proizvodnje na zasebnem sektorju, ker kmetijske površine postopoma prehajajo v upravljanje socialističnega sektorja.

V letu 1960/61 je prevzelo v zakup kmetijsko gospodarstvo »Agrokombinat« v Ljubljani 250 ha njiv in travnikov. Po perspektivnem planu do leta 1965 pa se predvideva, da bo kmetijsko gospodarstvo »Agrokombinat« prevzelo še okoli 229 ha obdelovalnih površin. Pre-

### Kmetijstvo

zeta zemljišča v zakupu se v letošnjem letu urejujejo in spreminjajo kulturo, zato bo v letu 1961 celotna kmetijska proizvodnja nižja.

Pridelovanje krmnih rastlin je pod vplivom spremembe lastništva zemljiških površin, ker so prešle v upravljanje kmetijskemu gospodarstvu »Agrokombinat«. Z zmanjšanjem krme v zasebnem sektorju se bo v letu 1961 tudi znižala živinorejska proizvodnja. V naslednjem letu pa se predvideva porast proizvodnje krme in v zvezi s tem tudi živinoreje na socialističnem sektorju.

Kmetijskih obratov družbenih kmetijskih posestev na področju ObLO nimamo. Ta se predvidevajo v letu 1962 pri kmetijskem gospodarstvu »Agrokombinat« v Ljubljani.

ni. Na celotnem občinskem področju deluje ena kmetijska zadruga, ki letos planira 55.242.000 din bruto proizvodnje, kar je za 41% več, kot so imele lani vse tri sedaj združene zadruge.

V poljedelstvu in živinoreji se predvideva intenzivno organizirana proizvodnja pri kmetijskih zadruzi na zemljiških zasebnem sektorju. Pri žitih se bo zmanjšala proizvodnja pšenice, povečala pa se bo v glavnem proizvodnja krmnih žit, zlasti ječmena. Večji poudarek bo tudi v pogodbenem sodelovanju pri proizvodnji krompirja in ostalih vrtnin.

V sadjarstvu pričakujemo v letu 1961 povprečno dobro letino. Spomladanska pozeba v letu 1960 ni prizadela večje škode za pečkasto sadje, medtem ko je koščičasto sadje in orehi, ki so bolj občutljivi, pozeblo. V celoti te sadne vrste na področju občine ne predstavljajo veliko.

Za kmetijsko proizvodnjo v letu 1961 je predvidena poraba 320 ton umetnih gnojil, kar predstavlja v primerjavi z lanskim letom povečanje za 7%. Do leta 1965 se predvideva večja uporaba umetnih gnojil za 37%. Pretežni del teh gnojil bo uporabljenih v organizirani proizvodnji, kjer bo znašala uporaba povprečno okrog 850 kg za ha obdelovalne površine. Za uporabo te količine umetnih gnojil bodo pripomogli tudi odloki o minimalnih agrotehničnih ukrepih, ki so že sprejeti in bodo še v zvezi z zakonom o racionalnem izkoriščanju kmetijskih zemljišč. Predvideva se, da bodo v letu 1961 vložili kmetijski proizvajalci v kmetijsko proizvodnjo 137.131.200 din ali 25% več kakor lani.

Investicije v kmetijstvo bodo v glavnem: nabava kmetijskih strojev in kratkoročno kreditiranje v organizirani proizvodnji kmetijstva pri KZ.

### Plan bruto proizvodnje po panogah gospodarstva za leto 1961

	000 din
INDUSTRIJA	13.859.300
KMETIJSTVO	1.060.453
GRADBENIŠTVO	8.153.624
PROMET	389.683
TRGOVINA	1.911.641
GOSTINSTVO	400.617
OBRT	4.508.464
KOMUNALA	200.469
KMETIJSKE ZADRUGE	55.242

## 500 novih telefonskih priključkov

Aprila meseca se bodo zaradi podvoza začela dela na Titovi cesti. Ta dela bodo močno ovirala cestni promet, ki bo moral biti preusmerjen na druge prehode preko železniške proge. Zaradi tega bodo močneje obremenjene Parmova, Vilharjeva, Linhartova, Janševa - Samova cesta itd.

Letošnji program izgradnje ceste v naši občini bo delno omilil ta problem. Zgrajene bodo Samova cesta, Kržičeva, Smoletova, Livar-

radi podvoza. S tem bo občina območ obratnih enot tega podjetja v naši občini, posebno še po preselitvi v prostore Avtomontaže v Kamniški ulici.

Z osamosvojitvijo podjetij PTT in prometa bo povečana ekonomska

### Kako bomo uporabili združena sredstva iz leta 1960

	Potrebna ali zaprosena sredstva	Porabljena sredstva v letu 1960	Predlog za leto 1961
Otroški vrtec Stadion	10.000.000	6.000.000	3.000.000
Pionirski dom Savsko naselje	2.000.000	—	2.000.000
Letovanje otrok	5.000.000	4.000.000	1.000.000
Novi otroški vrtec v Savskem naselju	52.000.000	32.000.000	20.000.000
Gradbeno podjetje Bežigrad	8.000.000	—	8.000.000
Avtomehanika	4.000.000	—	4.000.000
Ključavničarstvo (Kamniška ulica)	7.000.000	—	3.000.000
Inštalatersko-kleparska delavnica (Samova cesta)	6.000.000	—	6.000.000
Kavarna Bežigrad	4.000.000	—	4.000.000
Obrtno podjetje »Hrast« (Linhartova cesta)	6.000.000	—	3.000.000

Kratka obrazložitev:

Gradbeno podjetje Bežigrad potrebuje sredstva za povečanje strojne opreme.

Obrazložitev za Avtomehaniko je v predlogu plana za gospodarske investicije.

Ključavničarstvo potrebuje sredstva za kritje večjih stroškov investicijske izgradnje.

Inštalatersko-kleparska delavnica potrebuje sredstva za nadaljevanje lani začete gradnje delavnice.

Kavarna Bežigrad potrebuje sredstva za preureditev kolinje in delno preusmeritev v restavracijo.

Podjetje »Hrast« potrebuje sredstva za nadomestitev strojne opreme.

### VIRI SREDSTEV

za gospodarske in negospodarske investicije I. 1961 (brez investicij za komunalno izgradnjo in vzdrževanje)

1. Občinski investicijski sklad	202.342.000
2. Okrajni investicijski sklad	15.600.000
3. Združena sredstva iz leta 1960	55.000.000
4. Združena sredstva v letu 1961	104.000.000
5. Presežek proračunskih dohodkov v letu 1961	38.000.000
6. Del proračunskih dohodkov v letu 1961	13.300.000
7. Posojilo v Mestni hranilnici	30.000.000
8. Občinski kreditni sklad za stanovanjsko izgradnjo	441.000.000

Kratka obrazložitev:

Sredstva občinskega sklada za stanovanjsko izgradnjo bodo deloma porabljena za gradnjo soljskih objektov po zakonu o skladu iz leta 1959. Ostala sredstva pa bodo porabljena za stanovanja.

Poraba proračunskih sredstev za investicije je nadrobno predvidena v predlogu proračuna.

### Predlog gospodarskih investicij

IZ OBČINSKEGA INVESTICIJSKEGA SKLADA

	Potrebna ali zaprosena sredstva	Porabljena sredstva v letu 1960	Predlog za leto 1961
Potrošniški center v Savskem naselju	46.000.000	25.000.000	21.000.000
Potrošniški center v Vojkovi ulici	47.000.000	21.500.000	25.500.000
Obrtniški center v Savskem naselju	70.400.000	—	51.900.000
»Tonosa«	6.400.000	—	6.400.000
»Soča«	20.000.000	—	7.000.000
»Tela«	30.000.000	—	12.000.000
»Elektrosignal«	40.000.000	—	15.000.000
»Avtomehanika«	20.000.000	—	11.000.000
Trgovina v Črnučah	6.800.000	—	6.800.000
Posojilo OLO za kmetijstvo	20.400.000	—	20.400.000
Posojilo OLO za podvoz	24.500.000	—	24.500.000

Kratka obrazložitev:

Pri obtniškem centru je med potrebnimi in razpoložljivimi sredstvi razlika 18.600.000 din, ki bo krita iz posojila okrajnega investicijskega sklada v znesku 15.600.000, 3.000.000 pa se prenesejo na naslednje leto.

»Tonosa« je v kooperaciji z vso slovensko tekstilno industrijo izvedla rekonstrukcijo strojnega parka. Znesek 6.400.000 din predstavlja posojilo za lastno udeležbo in izvira odobritev tega posojila še iz leta 1960.

Pri urejevanju železniškega vozlišča bo treba porušiti objekte, v katerih posluje Avtomehanika. Podjetje bo gradilo nove poslovne prostore ob Parmovi cesti.



# Skladnejši razvoj gospodarstva in standarda

## Zdravstveni dom, trolejbus do Črnuč kot predlog uporabe združenih sredstev v letu 1961

	Potrebna ali zaprosena sredstva	Porabljena sredstva v letu 1960	Predlog za leto 1961
Zdravstveni dom	240.000.000	20.000.000	60.000.000
Podaljsek trolejbusa v Črnuče	44.000.000	—	44.000.000

### Kratka obrazložitev:

Za zdravstveni dom bo letos porabljenih 90 milijonov, od tega 60.000.000 din iz združenih sredstev, 30.000.000 pa iz posojila, ki smo ga najeli pri Mestni hranilnici.

## KAKO RAZDELITI

### in iz katerih virov dobiti investicije za komunalno izgradnjo in vzdrževanje naprav

#### Viri sredstev:

1. Iz proračunskih dohodkov	89.500.000
2. Komunalni prispevek	228.694.000
3. Občinski cestni sklad	10.410.000
4. Najeta in iskana posojila	64.476.000
5. Obveznosti mestnega vodovoda in plinarne	1.800.000
6. Dotacija OLO Ljubljana	3.500.000
7. Združena sredstva gospodarskih organizacij	44.000.000

#### Kratka obrazložitev:

Vsoto komunalnega prispevka predstavljajo zapadle obveznosti investitorjev iz leta 1960 in obveznosti, ki bodo zapadle v letu 1961. Vse že zapadle obveznosti bo ljudski odbor poizkušal iztožiti. Najeta in iskana posojila bi se uporabila za Samovo cesto, ta so že zagotovljena, in 41 milijonov, za katere občinski svet za komunalno že vodi razgovore.

#### Uporaba sredstev:

1. Iz proračunskega dohodka	
a) vzdrževanje in večja popravila cest	29.200.000
b) vzdrževanje kanalizacije	2.100.000
c) vzdrževanje snage	22.100.000
č) vzdrževanje javne razsvetljave	7.000.000
d) vzdrževanje parkov in nasadov	3.500.000
e) geodetska dela, programi in načrti	15.000.000
f) napeljava vodovoda v Savljah, v Klečah in Tomačevem	4.400.000

#### Kratka obrazložitev:

Večja popravila so mišljena na Stoženski cesti in v Ulici padlih borcev, na Posavskega in Vodovodni cesti ter pri odvodnjavanju meteorne vode v Robbovi ulici (ponikovalnica).

V vzdrževanju javne razsvetljave je zajeto tudi 15 novih svetlobnih teles. Pod točko e) je predvideno plačilo načrtov za kanalizacijo v Črnučah in vodovod v Črnučah, za zazidalni načrt občinskega centra, za načrt za ureditev kopalnice, campinga in restavracije na Ježici, načrtov za Podmilščakovo in Vojkovo ulico, načrtov samopostrežnih trgovin itd.

Konsumni vodovod se bo položil v Klečah v dolžini 400 m, v Savljah v dolžini 100 m, v Tomačevem pa 2-krat po 100 m, če bodo vaščani prispevali 50% skupnih stroškov.

2. Iz komunalnega prispevka	
a) gradnja zbiralnika A1	150.000.000
b) dograditev kanalizacije v Vojkovi ulici	10.250.000
c) gradnja ceste v makedamu in kanalizacija po Triglavski ulici	9.750.000
č) javna razsvetljava Linhartove ceste (drugi del)	7.000.000
d) javna razsvetljava v Jakšičevi, Trstenjakovi in Pleteršnikovi ulici	3.000.000
e) ureditev parkov in nasadov v Savskem naselju (stolpnice)	4.680.000
f) konsumni vodovod po Rodičevi ulici	952.000
g) končana ureditev Smoletove, Livarske, Pleteršnikove (del) in Keržičeve ulice	8.800.000
h) rekonstrukcija Jakšičeve, Trstenjakove in Pleteršnikove ulice (drugi del)	19.600.000

#### Kratka obrazložitev:

Zbiralnik A1 moramo graditi zaradi nove osemletke v Stožicah in novonastalih naselij zahodno od Titove ceste. Triglavsko ulico je potrebno zgraditi, ker je že zazidana z novimi stanovanjskimi objekti.

Stroški javne razsvetljave na Linhartovi cesti naj bi se krili iz komunalnega prispevka v Savskem naselju. Na isti način naj bi se krili stroški za ureditev okolice stolpnice.

Po Rodičevi ulici je potrebno zgraditi vodovod zaradi osemletke v Stožicah in novih stanovanjskih hiš.

Na Smoletovi, Livarski, Pleteršnikovi in Keržičevi ulici se končujejo lani začeta dela.

Rekonstrukcija Jakšičeve, Trstenjakove in Pleteršnikove (drugi del) se bo izvršila le, če bomo zbrali predvideno vsoto komunalnega prispevka.

V rezervi je še ostalo 34.662.000. V kolikor bo vplačan ves zapadli komunalni prispevek, bomo s temi sredstvi začeli graditi tudi Vojkovo cesto.

3. Iz občinskega cestnega sklada	
a) novogradnja ceste v Črnučah	2.860.000
b) izdelava hodnika v asfaltu in Parmovi ulici	4.396.000
c) prispevek za Savsko cesto	2.000.000
č) gradnja hodnika na Ježici od Ruskega carja do ceste v Savlje	1.154.000
4. Najeta in iskana posojila	
a) dokončna ureditev Samove ceste	23.476.000
b) nova cesta od Cementarjeve gramoznice do Titove ceste	11.000.000
c) za zbiralni kanal A1	30.000.000
5. Obveznosti mestnega vodovoda in plinarne	
a) popravilo asfaltne cestnice na Janševi in Parmovi ulici	1.800.000
6. Dotacija OLO Ljubljana	
a) za dograditev Savske ceste	3.500.000

#### Kratka obrazložitev:

Letos bo zgrajeno samo cestišče Savske ceste, ker sredstva za hodnik in kolesarsko stezo niso zagotovljena. Cestišče se bo zgradilo v glavnem iz sredstev OLO Ljubljana. Naša občina prispeva 2.000.000 dinarjev, cestišče pa stane 16.500.000 din.

7. Iz združenih sredstev gospodarskih organizacij a) izgradnja trolejbusne proge v Črnuče 44.000.000

Temeljita obrazložitev je bila podana v prvi številki našega časopisa.

## Dograditev vajenske šole raznih strok in še vrsta drugih objektov

Ze vsa leta po osvoboditvi je področje naše občine eno samo gradbišče. Tudi v letošnjem letu se ne bo obseg gradenj manjši kot preteklo leto.

V predelu med Titovo in Vodovodno cesto se bodo še nadalje gradili stanovanjski objekti, poleg manjših individualnih in zadržnih gradenj v ostalih predelih občine.

Letos bo dograjena vajenska šola raznih strok. Ob Titovi cesti pa se je pričela gradnja poslovno-stanovanjske stavbe Komunalne banke in poslovne stavbe Lesnine.

V Savskem naselju bo dograjenih pet stolpnice ter potrošniški in obrtniški center. Enak potrošniški cen-

Se dalje proti Ježici bo zgrajena moderna bencinska črpalka.

Vsa ta in druga gradbena dela pa ne bodo izvajala le podjetja, ki imajo sedež v naši občini; Obnova, GP Bežigrad in GP Črnuče, temveč

tudi Gradis, Tehnika, DGP Grosuplje in druga.

Gradbeno podjetje Obnova je lani povečalo proizvodnjo za 80 %, letos pa predvideva povečanje za 15 %, tako da bo njen bruto proizvod okrog 2 milijardi dinarjev.

## Proračunski presežek iz leta 1960

	Potrebna ali zaprosena sredstva	Porabljena sredstva v letu 1960	Predlog za leto 1961
2 domova stanovanjskih skupnosti	80.000.000	30.000.000	20.000.000
Dotacije stanovanjskim skupnostim	—	—	10.000.000
Ureditev Navja	—	—	1.000.000
Okrevališče ZB v Banjolah	—	—	4.000.000
Prečrpalna naprava	—	—	3.000.000

#### Kratka obrazložitev:

K gradnji domov stanovanjskih skupnosti prispevamo letos nadaljnjih 20 milijonov, ostanek pa se prenese na naslednje leto.

Za nadaljnje urejevanje servisnih delavnic pri stanovanjskih skupnostih je predvidena dotacija 10 milijonov.

Mestni odbor ZB gradi v Banjolah okrevališče za svoje člane ter je znesek 4 milijonov naš prispevek k gradnji tega okrevališča.

Za ureditev kanalizacije na področju Ježice bomo nabavili prečrpalne naprave.

## Nova potrošniška centra

v Vojkovi ulici - na terenu Borisa Kidriča in v Savskem naselju

Izdelava načrtov za samopostrežne trgovine

Spričo intenzivne gradnje stanovanjskih hiš, zlasti v Savskem naselju, na Brinju in v Stožicah, nenehno narašča število prebivalstva, s tem pa tudi potrebe po poslovnih prostorih — potrošniških središčih in specializiranih trgovinah, pred-

vsem manufakturnih, konfekcijskih, galanterijskih in elektrotehničnih. Občinski perspektivni plan bo dal poseben poudarek razvoju trgovine, ki je izreden činitelj družbenega in osebnega standarda občanov.

Letos bosta zgrajena dva potrošniška centra, eden v Vojkovi ulici za stanovanjsko skupnost Boris Kidrič, eden pa v Ulici Luize Pesjakove za Savsko naselje, vendar še zdaleč ne bosta mogla zadostiti vedno večjim potrebam v teh predelih občine.

Posebno vprašanje so lokali raznih predstavništev, ki v nemajhnem številu zasedajo prostore, primerne za trgovine. To zlasti velja za lokale ob Titovi cesti. Občinski ljudski odbor si skupaj s prizadetimi podjetji prizadeva, da bi čimveč takih lokalov v kar najbolj krat-

### Trgovina

kem času pridobil za trgovine široke potrošnje. V ta namen je svet za trgovino imenoval posebno komisijo.

Ljudski odbor in pristojni svet za trgovino se dobro zaveda, da je izhod za dobro in solidno preoblikovanje prebivalstva v novih modernih trgovinskih lokalih oziroma v potrošniških centrih, in to na samopostrežni osnovi. Seveda pa je za uresničenje takih zamisli treba imeti več materialnih sredstev.

Zaenkrat je letos predvidena le izdelava več načrtov za nove samopostrežne trgovine v novo nastalih naseljih občine.

V naši občini posluje tudi šest grosističnih trgovskih podjetij, ki bodo v letošnjem letu ustvarila 23,7 milijarde prometa.

Lesnina gradi s pomočjo ObLO ob Titovi cesti skladišče s prodajnimi prostori, predvideva pa še začetek gradnje poslovne stavbe v kooperaciji z drugimi investitorji, prav tako ob Titovi cesti.

Astra bo poleg razširitve asortimenta organizirala servisno delavnico za polaganje tal iz umetnih mas.

Podjetje Odpad bo nadaljevalo z nabavljanjem mehanizacije za industrijski način predelave odpadkov.

Cement opeka se vedno bolj uveljavlja pri oskrbovanju gradbeništvu s potrebnim materialom.

Tobak je razširil prodajalno omrežje tudi v severne predele Slovenije.

Elektrotehna je povečala asortiment ter razširila maloprodajalno omrežje.

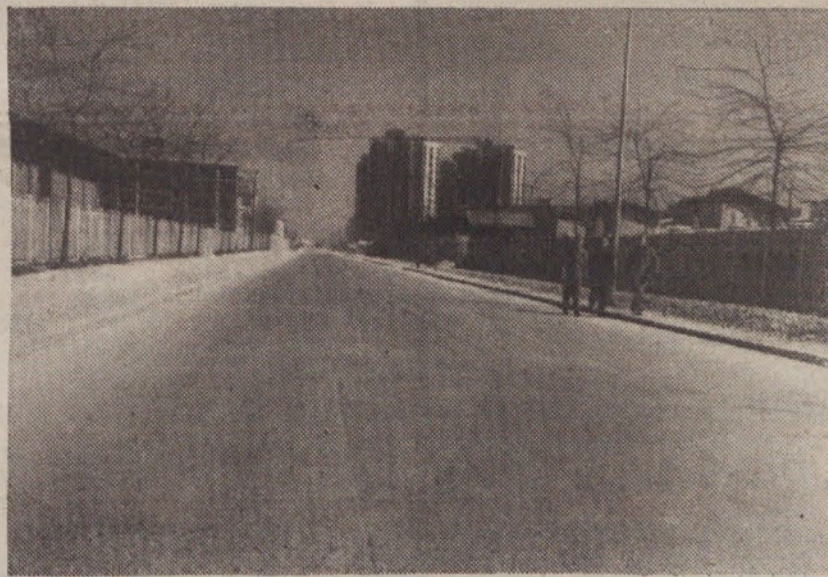
## Gradbeništvo

ter bo dograjen na terenu Borisa Kidriča. V Stožicah gradimo osnovno šolo, ki bo zgrajena drugo leto.

S pričetkom del na ureditvi železniškega vozlišča na Titovi cesti se bo odprlo veliko gradbišče. Ko bo leta 1963 vse končano, se bo močno spremenil zunanji izgled tega dela pa tudi ritem življenja v novonastajajočem gospodarskem središču v okviru Gospodarskega razstavišča, ki bo z novim povzgom organsko povezavo s celim mestom.

Na Gospodarskem razstavišču se bo pričela graditi nova palača trgovinskih (gospodarskih) predstavništev Slovenije.

Poleg šolskega gradbenega centra na vzhodni strani Titove ceste raste center političnih šol Slovenije, na zahodni strani Titove ceste pa dom stanovanjske skupnosti Stadion. Tu v bližini bo začelo z izgradnjo tudi podjetje Elektro Ljubljana-okolica.



Linhartova cesta

## Šoli v Stožicah in Savskem naselju

bi gradili iz občinskega sklada za stanovanjsko izgradnjo

	Potrebna ali zaprosena sredstva	Porabljena sredstva v letu 1960	Predlog za leto 1961
Osemletka v Stožicah	158.000.000	26.000.000	100.000.000
Sola v Savskem naselju	90.000.000	—	60.000.000

#### Kratka obrazložitev:

Solske gradnje v lanskem letu so bile financirane delno iz posojila pri Mestni hranilnici in Narodni banki, delno pa iz sredstev občinskega sklada za stanovanjsko izgradnjo, kar je potrebno še letos.

V Savskem naselju je treba dograditi nekatere objekte, ki spadajo k šoli. Ker pa občinska sredstva ne zadoščajo za kritje vseh stroškov, bo stanovanjska skupnost posodila iz komunalnega prispevka 30.000.000 din.

## Potrebna stanovanja

Ce izhajamo iz števila prebivalcev, strukture in števila stanovanj in če upoštevamo še rekonstrukcije in sanacije, bi bile potrebe po gradnji novih stanovanj za leto 1961 sledeče:

1. zaradi prirastka prebivalstva (naravni in mehanski) . . . . .	324 stanovanj
2. primanjkljaj iz preteklosti . . . . .	74 stanovanj
3. zaradi dotrajanosti (amortizacija) . . . . .	71 stanovanj
4. rekonstrukcije . . . . .	25 stanovanj
Skupaj . . . . .	494 stanovanj



# Veliko povečanje proračunskih dohodkov

## Kakšne dohodke predvidevamo

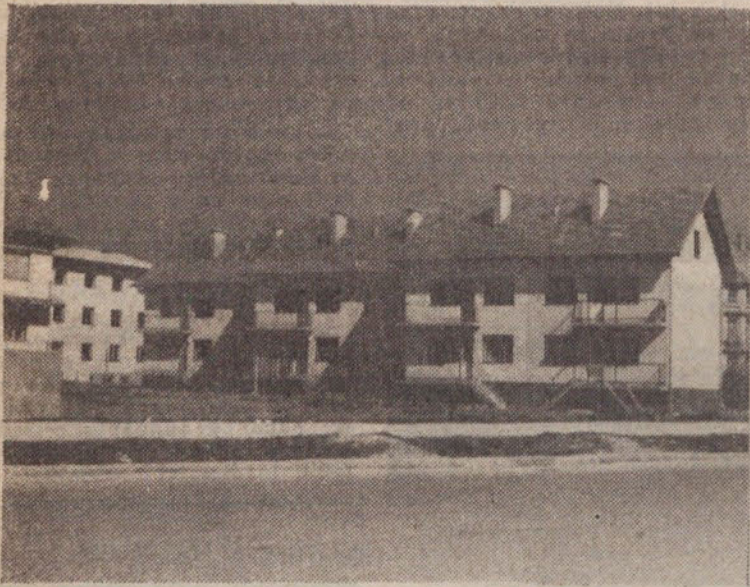
	Bruto dohodki skupaj	FLRJ 3 %	LRS 37 %	OLO 25 %	Delitev proračunskih sredstev		
					za skupne mestne potrebe 8 %	sredstva obč. prorač. 29 %	
<b>I. SKUPNI VIRI DOHODKOV</b>							
1. Proračunski prispevek iz osebnega dohodka izven gospodarstva	1.305,325	39,159	482,972	300,222	104,426	378,546	
2. Proračunski prispevek iz osebnega dohodka v gospodarstvu	269,908	8,097	99,866	62,079	21,593	78,273	
3. Prispevek iz sklada skupne porabe	778,037	23,341	287,874	178,948	62,243	225,631	
4. Dohodnina od kmetijstva	25,058	752	9,272	5,763	2,004	7,267	
5. Dohodnina od samostojnih poklicev	19,274	578	7,132	4,433	1,542	5,589	
6. Občinska doklada od kmetijskih obveznosti	78,323	2,350	28,980	18,013	6,266	22,714	
7. Občinski prometni davek od maloprodaje	20,800	624	7,696	4,784	1,664	6,032	
8. Občinski prometni davek od alkoholnih pijač	40,462	1,214	14,971	9,306	3,237	11,734	
9. Občinski prometni davek od alkoholnih pijač	10,364	311	3,834	2,384	829	3,006	
10. Prometni davek zasebnikov	44,022	1,321	16,288	10,125	3,522	12,766	
11. Prometni davek od vrednotnic	116	3	43	27	9	34	
12. Zemljarina	975	29	361	224	78	283	
13. Upravne takse	11,641	349	4,307	2,677	931	3,377	
14. Prometni davek od piva in žganja	6,345	190	2,348	1,459	508	1,840	
<b>II. POSEBNI OBCINSKI DOHODKI</b>							
14. Davek od osebnih dohodkov	221,015				17,681	203,334	
15. Dopolnilni proračunski prispevek	7,074				566	6,508	
16. Občinska doklada od kmetijstva - občinska stopnja	36,705				2,936	33,769	
17. Občinska doklada ostalih poklicev	12,318				985	11,333	
18. Občinski prometni davek od alkoholnih pijač (nad 5 oz. 10 %)	44,145				3,532	40,613	
19. Občinski prometni davek od proizvodov	10,085				807	9,278	
20. Občinska taksa	88,913				7,113	81,800	
21. Davek od tuje delovne sile	6,802				544	6,258	
22. Dohodki uradov in ustanov	12,009				961	11,047	
23. Ostali proračunski dohodki	685				55	630	
	2,280				182	2,098	
<b>SKUPAJ I. in II.</b>	<b>1.526,340</b>	<b>39,159</b>	<b>482,972</b>	<b>300,222</b>	<b>122,107</b>	<b>581,880</b>	

## 746 STANOVANJ

### velik prispevek k dvigu življenjske ravni delovnih ljudi

V letu 1961 se bo v glavnem nadaljevalo z nedokončanimi gradnjami iz preteklih let, in sicer:

			vrednost v 000 din
Jambor . . . . .	1 blok z	9 stanovanj	25.000
Elma . . . . .	1 blok s	24 stanovanj	65.000
Tehnika . . . . .	1 blok s	23 stanovanj	71.000
Termika . . . . .	1 blok z	20 stanovanj	49.000
Triglav film . . . . .	1 blok z	12 stanovanj	35.000
Podjetje PTT . . . . .	1 blok s	86 sobami	105.000
Zavod za stanov. izg.	5 stolpnic z	280 stanovanj	1.100.000
Intertrans . . . . .	1 blok s	83 stanovanj	227.000
Mladinska knjiga . . . . .	1 blok s	17 stanovanj	51.000
Projekt nizke gradnje . . . . .	1 blok s	4 stanovinj	16.000
Tovarna »Rog« . . . . .	1 blok z	20 stanovanj	65.000
DSNZ . . . . .	2 bloka s	40 stanovanj	120.000
Zavod za združno gradnjo . . . . .	2 bloka s	40 stanovanj	120.000
20 stanovanjskih zadrug gradni vrstnih hiš z istim številom	z	621 stanovanj	1.174.000
125 državljanov gradni 125 hiš	s	132 stanovanj	528.000
<b>Skupno 746 stanovanj</b>	<b>s</b>	<b>86 samskih sob</b>	<b>3.748.000</b>



Vrstne hišice zgrajene v zadrugi v 1960. letu

Od vseh teh gradenj odpade na investitorje: v občini . . . . . 501.000.000 izven občine . . . . . 3.222.000.000 od tega na občinski sklad Ljubljana Bežigrad 299.000.000 za leto 1961 . . . . . 183.000.000

Na novo se bo v letu 1961 pričelo z gradnjo 2 stolpičev po 20 stanovanj, ki jih bo gradil Zavod za združno gradnjo OLO Ljubljana v vrednosti 140.000.000 din, in sicer enega za Sklad za zidanje stanovanjskih hiš, drugega pa za občino, deloma za člane ZB, deloma za preselitev strank v zvezi s podvozom.

Komunalna banka je na vogalu Titove in Jakšičeve ceste pričela z gradnjo poslovno-stanovanjske hiše, s poslovnimi prostori v pritličju in dvanajstimi stanovanji v štirih etažah. Vrednost gradnje je 110.000.000 din.

Zavod za stanovanjsko izgradnjo ima že lokacijo in izdelane načrte za gradnjo 3 stolpičev ob Posavskega ulici, ki pa se bodo gradili le v primeru, če bodo na razpolago finančna sredstva oziroma, če se bodo pojavili interesi - investitorji.

Za gradnjo stanovanjskih hiš, ki se bodo pričele graditi v letu 1961, so investitorji izključno iz območja občine Ljubljana Bežigrad. Sklad za zidanje bo dal za začetno gradnjo v letu 1961 posojilo v višini 44.000.000 din Občinskemu ljudskemu odboru za blok, ki se gradi za člane ZB in preselitev strank v zvezi s podvozom. Ostali investitorji pa grade stanovanja z lastnimi sredstvi.

Iz sredstev Sklada se kreditira tudi dokončanje gradnje osemletke v Savskem naselju, Črnučah in Stožicah v višini 189.000.000 din. Ostale obveznosti Sklada (vrnitev vlog iz preteklih let, plačilo anuitet najetih posojil, rezija sklada) pa znašajo 25.000.000 din.

Ker bo v občinskem Skladu za zidanje samo 227.000.000 dinarjev predvidenih za gradnjo stanovanj v letu 1961, obveznosti pa znašajo 324.000.000 dinarjev, ne bo mogoče vseh gradenj zaključiti v letu 1961, temveč se bodo nekatere gradnje glede na finančne možnosti sklada zavlekle do sredine leta 1962.

## Proračunski prispevek iz osebnega dohodka - glavni vir proračuna

Proračunske dohodke delimo v dve skupini:

v skupne vire dohodkov v posebne dohodke.

Dohodki prve skupine se delijo med politično teritorialne enote. Odstotna udeležba posamezne politične teritorialne enote se določa vsako leto z družbenimi plani zveze, republike in okraja ter znaša letos za našo občino 29 %.

Glavni vir proračunskih dohodkov je proračunski prispevek iz osebnega dohodka, ki ga je treba plačati ob vsakokratnem izplačilu osebnih dohodkov.

Po veljavnih predpisih morajo gospodarske organizacije pri trošenju sredstev sklada skupne porabe vplačati proračunski prispevek, kateri znaša 20 % formiranih skladov.

Dohodnina od kmetijstva se od-

merja po katastrskem dohodku, dohodnina od samostojnih poklicev pa po davčnih prijavah oz. odmerah. Poleg obvezne dohodnine po katastrskem dohodku je predpisana tudi občinska doklada, ki je osnova dohodnine.

Pri prodaji industrijskega blaga morajo trgovske gospodarske organizacije obračunati prometni davek od maloprodaje. Stopnja se določa s posebnim odlokom in znaša v naši občini 3 %.

Pri proizvodnji določenih artiklov morajo proizvajalci privatnega sektorja obračunavati prometni davek po zvezni tarifi.

Prodaja alkoholnih pijač, bodisi v gostinstvu ali v trgovini prav tako podleže plačilu prometnega davka. Na promet z naravnim vinom se plača samo občinski prometni davek, dočim se na promet z ostalimi

alkoholnimi pijačami plačuje zvezni in občinski prometni davek. Del tega prometnega davka spada med skupne vire dohodkov, del pa med posebne dohodke.

Prometni davek od vrednotic je določen z zvezno tarifo prometnega davka.

Zemljarino plačujejo gospodarske organizacije za uporabo zemlje, ki je splošno ljudsko premoženje.

Upravne takse plačujejo pravne in fizične osebe za postopke, ki jih vodijo upravni organi na osnovi zakona o upravnem postopku.

### Delavska univerza Ljubljana-Bežigrad in Krajevni odbor SZDL »Borisa Kidriča«

virujejo v interesnih krožkih

## PREDAVANJA

Šte.	Prispevek	Šte.	Prispevek
<b>Publita območja in interesni krožniki</b>			
1. Ljubljana	FRANJ ARTNAR	21. Bežigrad	FRANJ CIGONJEC
2. Bežigrad	FRANJ ARTNAR	22. Bežigrad	MARIJA DE VITOVIČ
3. Bežigrad	FRANJ ARTNAR	23. Bežigrad	FRANJ DE VITOVIČ
4. Bežigrad	FRANJ ARTNAR	24. Bežigrad	MARIJA DE VITOVIČ
5. Bežigrad	FRANJ ARTNAR	25. Bežigrad	MARIJA DE VITOVIČ
<b>Delavska univerza Ljubljana-Bežigrad</b>			
1. Bežigrad	FRANJ ARTNAR	26. Bežigrad	FRANJ DE VITOVIČ
2. Bežigrad	FRANJ ARTNAR	27. Bežigrad	FRANJ DE VITOVIČ
3. Bežigrad	FRANJ ARTNAR	28. Bežigrad	FRANJ DE VITOVIČ
4. Bežigrad	FRANJ ARTNAR	29. Bežigrad	FRANJ DE VITOVIČ
5. Bežigrad	FRANJ ARTNAR	30. Bežigrad	FRANJ DE VITOVIČ
<b>Prispevek posebnih interesnih skupin</b>			
1. Bežigrad	FRANJ ARTNAR	31. Bežigrad	FRANJ DE VITOVIČ
2. Bežigrad	FRANJ ARTNAR	32. Bežigrad	FRANJ DE VITOVIČ
3. Bežigrad	FRANJ ARTNAR	33. Bežigrad	FRANJ DE VITOVIČ
4. Bežigrad	FRANJ ARTNAR	34. Bežigrad	FRANJ DE VITOVIČ
5. Bežigrad	FRANJ ARTNAR	35. Bežigrad	FRANJ DE VITOVIČ
<b>Delavska univerza Ljubljana-Bežigrad</b>			
1. Bežigrad	FRANJ ARTNAR	36. Bežigrad	FRANJ DE VITOVIČ
2. Bežigrad	FRANJ ARTNAR	37. Bežigrad	FRANJ DE VITOVIČ
3. Bežigrad	FRANJ ARTNAR	38. Bežigrad	FRANJ DE VITOVIČ
4. Bežigrad	FRANJ ARTNAR	39. Bežigrad	FRANJ DE VITOVIČ
5. Bežigrad	FRANJ ARTNAR	40. Bežigrad	FRANJ DE VITOVIČ

Krajevne organizacije SZDL Borisa Kidriča, Stadion, Bežigrad in Savsko naselje so anketirale 50 % članov SZDL, ki so se odločili za vzgojo v enajstih interesnih krožkih. V navedenih in ostalih krajih so v tej sezoni, v sodelovanju z Delavsko univerzo Ljubljana-Bežigrad, že pripravili številna predavanja. Na območju KO SZDL Borisa Kidriča so poskrbeli poleg osebnih vabil tudi za obveščanje prebivalcev z lepokomi ki ga vidimo na sliki

### Proračun 1961

Posebni dohodki so v celoti dohodek občinskega proračuna, razen v občinah mesta Ljubljane, kjer se najprej izloči 8 % teh dohodkov za skupne mestne potrebe.

Vsak državljan je dolžan plačati davek od osebnih dohodkov, čim ti presežejo znesek 700.000 dinarjev.

Občinski ljudski odbor lahko predpiše s posebnim odlokom, da morajo posamezne gospodarske organizacije ali pa panoge pri izplačevanju osebnih dohodkov odtegovati še dopolnilni proračunski dohodek.

Z družbenim planom ali pa s posebnim odlokom uvede občinski ljudski odbor občinsko doklado od kmetijstva in od ostalih poklicev, katere namen je, da obdavči dohodek, ki je sorazmerno večji nasproti drugim občinam glede na ugodnejše tržne in delovne pogoje v dotični občini.

Občinske takse so predpisane s posebnim občinskim odlokom kot npr. turistična taksa, taksa na delovne priprave itd.

Zasebni proizvajalci plačujejo od najete delovne sile poseben davek, ki se obračunava od iste osnove kot dohodnina in občinska doklada, to je od čistega dohodka.

Dohodki uradov in ustanov ter ostali proračunski dohodki pa so tudi razni nepredvideni dohodki.



# PREDLOG proračunskih izdatkov l. 1961

Izdatki	v 000 din	
	Realizacija 1960	Plan 1961
<b>1. DEL — PROSVETA IN KULTURA</b>	<b>3,861</b>	<b>8,129</b>
Predvojaška vzgoja	1,590	3,200
Ljudska knjižnica Bežigrad	1,616	2,529
Ostala prosveta	655	2,400
<b>2. DEL — SOCIALNO SKRBSTVO</b>	<b>24,636</b>	<b>29,500</b>
<b>3. DEL — ZDRAVSTVENA ZASČITA</b>	<b>7,686</b>	<b>21,200</b>
<b>5. DEL — DRŽAVNA UPRAVA</b>	<b>71,135</b>	<b>92,945</b>
osebni izdatki	56,888	72,000
operativni izdatki	9,795	12,700
funkcionalni izdatki	4,452	8,245
<b>6. DEL — KOMUNALNA DEJAVNOST</b>	<b>49,213</b>	<b>78,500</b>
<b>SPLOSNE ZADEVE</b>	<b>3,115</b>	<b>4,700</b>
gasilstvo	2,815	3,400
civilna zaščita	150	400
ostalo	150	900
<b>7. DEL — NEGOSPODARSKE INVESTICIJE</b>	<b>9,919</b>	<b>13,300</b>
Osnovna šola Ježica, ureditev greznice	—	300
Gasilski dom Tomačevo	—	4,000
Gasilski dom Nadgorica	—	1,000
Civilna zaščita	—	700
Otroški vrtec Savsko naselje (oprema)	—	300
Otroški vrtec Črnuče (oprema)	—	600
Telovadišče šole in »Partizana«, Ježica	—	2,000
Vodovod Savlje, Kleče, Tomačevo	—	4,400
<b>8. DEL — DOTACIJE</b>	<b>155,054</b>	<b>279,397</b>
<b>1. Fin. samostojni zavodi</b>	<b>144,736</b>	<b>251,572</b>
Otroški vrtec Bežigrad	5,475	5,200
Otroški vrtec Sneguljčica	—	1,000
Otroški vrtec Stožice	2,620	3,000
Otroški vrtec Savsko naselje	6,328	7,100
Otroški vrtec Jelka	—	1,000
Otroški vrtec Črnuče	433	2,462
Glasbena šola Bežigrad-Črnuče	7,208	8,500
1. osn. šola Vita Kraigherja	17,313	24,625
2. osn. šola Vita Kraigherja	25,857	32,706
3. osn. šola Mirana Jarca	29,575	40,877
5. osn. šola Borisa Kidriča	26,857	42,645
1. gimnazija Bežigrad	—	45,184
osnovna šola Ježica	6,331	7,986
osnovna šola Stožice	—	3,694
osnovna šola Črnuče	8,722	15,838
osnovna šola Dol pri Ljubljani	4,252	6,894
osnovna šola Dragomelj	1,636	455
osnovna šola Senti Jakob	1,581	2,106
Komunalni zavod Bežigrad v Črnučah	2,350	2,300
Delavska univerza Ljubljana-Bežigrad	—	3,500
<b>2. Družbene organizacije</b>	<b>8,600</b>	<b>25,275</b>
SZDL Ljubljana-Bežigrad	6,500	11,000
ZB (za nakup stanovanj)	1,600	1,675
ZB (komunalni prispevek)	—	2,000
Svet Svobod	—	2,500
Svet za telesno vzgojo	500	2,500
Občinska zveza DPM Bežigrad	—	1,000
Občinski odbor RK Bežigrad	—	300
Občinski odbor ZROP Bežigrad	—	150
Občinski odbor ZVVI Bežigrad	—	300
Društvo upokojencev Bežigrad	—	100
Turistično društvo Bežigrad	—	250
<b>3. Sklad za štipendije</b>	<b>1,148</b>	<b>1,750</b>
<b>4. Dotacija za organizacijo Novoletne jelke v Ljubljani</b>	<b>570</b>	<b>800</b>
<b>9. DEL — OBVEZNOSTI IZ POSOJIL IN GARANCIJE</b>	<b>7,615</b>	<b>27,711</b>
<b>10. DEL — PRORACUNSKA REZERVA</b>	<b>6,866</b>	<b>26,500</b>
<b>SKUPAJ IZDATKI 1.—10.</b>	<b>339,100</b>	<b>581,880</b>

## Zakaj 26,500.000 din proračunske rezerve?

V preteklem proračunskem letu je bila določena izredno nizka proračunska rezerva in sicer 6.866.000 dinarjev. Ta znesek ni v sorazmerju z doseženo realizacijo, katera je znašala 339.000.000 dinarjev. Nizka rezerva je bila samo posledica administrativnega določanja višine proračunskih sredstev v preteklem letu. Proračun za leto 1960 je smel biti samo za 19% večji od proračuna za leto 1959. Iz navedenih razlogov je bilo popolnoma nemogoče zagotoviti zadostno rezervo za kritje nepredvidenih izdatkov, katera mora znašati najmanj 4% celotnega proračuna. To dejstvo je povzročalo upravnim organom tekom leta ogromne težave, saj si je morala občina iz raznih skladov izposoditi približno 12.000.000 dinarjev, da je lahko krila nepredvidene izdatke.

Predlog proračunskih izdatkov za leto 1961 predvideva proračunsko rezervo v višini 26.500.000 dinarjev, kar je popolnoma realno v primerjavi s predvidenimi izdatki v višini 581.880.000 dinarjev.

Imeti moramo v vidu, da so proračunski dohodki zelo napeti in da obstaja bojazen, da ne bodo v celoti realizirani. Če bi res prišlo do manjše realizacije dohodkov, bi primanjkljaj pokrili z rezervo. To je tudi osnovni namen rezerve, kajti le tako lahko zagotovimo vsem organom in organizacijam nemoteno črpanje v proračunu predvidenih izdatkov. Prav tako lahko pride do nepredvidenih izdatkov, katera ne bi mogli plačati, če ne bi imeli rezerve.

## KAJ IMAMO?

Struktura obstoječega stanovanjskega fonda je sledeča:

Vrsta stanovanja	Število	Kor. pov.	Odstotek
sanjske sobe	991	18,355	15
garsoniere	92	2,070	1,2
enosobna stanovanja	1,646	55,607	23,5
dvosobna stanovanja	2,683	146,271	37,1
trosobna stanovanja	1,218	89,128	17,3
štiri- in večsobna stanovanja	442	47,718	6,1

Starostna struktura stanovanj v naši občini je naslednja:

do leta 1895 zgrajenih hiš	731 stanovanj
od leta 1896 do 1918 zgrajenih hiš	302 stanovanj
od leta 1919 do 1930 zgrajenih hiš	1,332 stanovanj
od leta 1930 do 1945 zgrajenih hiš	1,521 stanovanj
od leta 1945 do 1960 zgrajenih hiš	3,176 stanovanj
<b>Skupaj</b>	<b>7.062 stanovanj</b>



Ramovževa hiša v Stožicah kjer je vodil tovariš Franc Leskošek-Luka prvi sestanek, ki ga je organiziral Andrej Kumar-Marko. za ustanovitev OF. Sestanek je bil konec aprila 1941. Navzoči: Cene Stupar, Polde Novak, Janez Bohine in Vidmar — svak Ramovževih. V tej hiši je bilo tudi skladišče ilegalnega materiala med vojno, katerega je vodila Draga Rodič

## Ob 20-letnici vstaje

1. marca 1961 je bila letna konferenca občinskih odborov ZB NOV za občini Ljubljana-Bežigrad in Črnuče. Na konferenco je prišlo veliko število članov organizacije.

Občinska odbora ZB Ljubljana-Bežigrad in Ljubljana-Črnuče sta dala v poročilih obračun enoletnega dela.

Organizaciji ZB sta reševali vrsto problemov v skladu z družbenim, političnim in gospodarskim razvojem.

Poročevalci pa so tudi ugotavljali, da se bo morala organizacija spoprijeti še daljšo dobo z reševanjem različnih vprašanj, ki tarajo člane ZB. Iskati bo morala vse načine, da bo delo uspešno nadaljevala in reševala predvsem problem šolanja, prekvalifikacije, urejanje osebnih in družinskih razmer borcev in aktivistov NOV, tako da bo izpolnila sklepe in priporočila Izvršnega sveta LS LRS in da bo leto 1961 postalo nekaka prelomnica.

## Občinska konferenca ZB NOV

# VEČ SKRBI za borce in aktiviste NOV



Na hiši št. 43 v Parmovi ulici je bil julija 1941 ustanovni sestanek OF za rajon Bežigrad

sliki: Pepca Kardelj odkriva spominsko plošč

## Dohodki in izdatki sklada za zidanje hiš

### Dohodki:

1. Stanovanjski prispevek od gospodarskih organizacij	154.000.000
2. Stanovanjski prispevek izven gospodarstva	45.760.000
3. Amortizacija stavb v družbeni lastnini	30.590.000
4. Del najemnine za poslovne prostore	11.020.000
5. Hišnina	20.360.000
6. Obresti od posojil o koriščenju in amortizacije	25.620.000
7. Sredstva ob prodaje hiš SLP	2.000.000
8. Anuitete	45.670.000
9. Posojila iz republiškega sklada in vloge	110.000.000
<b>Skupaj dohodki</b>	<b>441.020.000</b>

### Izdatki:

1. Posojila gospodarskim organizacijam	95.000.000
2. Posojila političnim teritorialnim enotam	250.700.000
3. Posojila zavodom	48.470.000
4. Posojila stanovanjskim zadrugam	25.000.900
5. Posojila delavcem in uslužbencem	17.200.000
6. Režija Sklada	1.520.000
7. Provizija banke	365.000
8. Anuitete prejetih posojil: za leto 1961	7.781.000
za pretekla leta	10.815.000
9. Vrnitev vlog	5.372.000
10. Vračilo dohodkov iz preteklih let	599.000
<b>Skupaj izdatki</b>	<b>441.020.000</b>

## Nove uslužnosti NA STADIONU

Da zadovolji in ustreže željam stanovalcev, je stanovanjska skupnost Stadion v zadnjem času uredila nove uslužnostne delavnice. Novembra lanskega leta sta začeli poslovati na Titovi cesti 94 moške in žensko krojaštvo. Pod vodstvom kvalificiranega poslovođe opravljata krojaštvo vsa dela iz te stroke. Sprejemata tudi preobračanje oblek in plaščev. Strankam so na razpolago najnovejši modni časopisi ter s tem ta delavnica lahko zadovolji želje in zahteve širšega kroga prebivalcev.

S 1. decembrom lanskega leta je prevzela stanovanjska skupnost na Vodovodni cesti 36 še žensko šiviljo.

Nadaljevanje na 8. strani



# POGOVORI Z VOLIVCI

## in odgovori na vprašanja Z ZBOROV VOLIVCEV

### 1. STANOVANJSKA SKUPNOST BEŽIGRAD

a) Zbor volivcev predlaga občini, da odobri tovarni mesnih izdelkov prodajo konjskega mesa v Pleteršnikovi ulici.

Tovarni mesnih izdelkov Ljubljana, Mesarska ul. št. 1 je bila z odločbo št. 04/5-Toa-5/2-61 z dne 25. 1. 1961 dovoljena prodaja konjskega mesa v Pleteršnikovi ul. št. 27.

### 2. STANOVANJSKA SKUPNOST »BORIS KIDRIČ«

a) Zasilno naj se uredi vsaj en hodnik v Kržičevi ul. 1.

Kržičeva ul. lani ni bila izgrajena zaradi nepredvidenih zemeljskih del (vodovoda) in zaradi sla-

bega vremena. Priznati je treba pomanjkljivost v delu občinske kome bi zastajala niti ob večjih nalivih, je v letošnjem planu komunalnega vzdrževanja predvidena izgradnja večje ponikovalnice.

Obnova Linhartove ceste se je v preteklem letu zavlekla zaradi slabega vremena. Iz istega razloga tudi dela niso kvalitetno opravljena. Izvajalec del jo bo letos popravil iz svojih sredstev.

d) Volivci so z ogorčenjem poslušali pritožbe o pogostih primerih grobega nadlegovanja in fizičnega

Občinski ljudski odbor urejuje ceste v skladu z razpoložljivimi finančnimi sredstvi. V letošnjem programu so zopet predvidena znatna sredstva za vzdrževanje in večja popravila ter rekonstrukcije cest. Samo v proračunskih izdatkih je predvideno skoraj 100 % več stroškov kot lani.

### 4. STANOVANJSKA SKUPNOST »SAVSKO NASELJE«

a) Zbor volivcev soglaša, da se iz komunalnega prispevka Savsko naselje posodi 30 milijonov dinarjev za gradnjo telovadnice pod pogojem, da se najprej potroši v ta namen 60 milijonov dinarjev, ki so zagotovljeni pri občinskem ljudskem odboru.

Občinski ljudski odbor je sklep zbora volivcev vzel na znanje, smatra pa, da je tak sklep izraz nezaupanja občinskemu ljudskemu odboru.

b) Z gradnjo obrtniškega centra naj se prične čimprej, računa pa naj se s tem, da bi se zgradilo vsaj eno nadstropje. To vprašanje naj se še prouči in bi se morda zaenkrat pripravili samo temelji. Južni trakt zgradbe obrtniškega centra naj se spremeni v obrat družbene prehrane.

Sklep zbora volivcev je bil obravnavan na 43. seji občinskega ljudskega odbora dne 15. februarja 1961 in na 2. seji ljudskega odbora združene občine dne 13. marca t. l. Sprejet je bil sklep, da se naj zgradi samo en trakt, prostor, kjer naj bi bil drugi trakt, pa naj se rezervira za izgradnjo obrata družbene prehrane.



Sestanek SKOJ marca 1942 v Tomačevem. Na sliki z leve proti desni: Dušan Kerševan, Anželca Dežman, Mirko Korošec, Milica Dobovšek, Ludvik Kreč, klečita: Marjan Doleac in Jože Slovenc; leži: Miro Glinšek, ki je tudi posnel to fotografijo

munale, ker je pustila tudi hodnik v takem stanju, da je vzbudil kritiko volivcev. Upamo, da se bodo nadaljevalna dela v tej ulici pričela še pred ponovnimi zbori volivcev.

b) Občina naj razmotri možnost, da podjetja, ki intenzivno izkoriščajo ceste, tudi poskrbijo za njihovo kolikor toliko znošno stanje.

Občina je že enkrat izvedla akcijo za zbiranje prostovoljnih prispevkov od gospodarskih organizacij, katere v večji meri uporabljajo ceste, in je v tej akciji tudi deloma uspela. Kolikor pa so m. š. ljenja gradbena podjetja, ki prekomerno trošijo ceste v zvezi z gradbišči, pa lahko organ: stanovanske skupnosti z direktnimi razgovori store več kot ljudski odbor.

c) Z izkopom površinskega jarka naj se poskrbi za odtok vode z ulice, kot so Robbova in Črtomirova, ki sta bili med nedavnim dežjem neprehodni celo za vozla, ker požiralniki ne zaležejo in se prehitro zamašijo.

Oddelek za komunalne zadeve občine je napravil vse, kar je mogoče, za odtok meteorne vode. Tudi požiralniki so bili očiščeni in deloma napravljene nove ponikovalnice tako, da sedaj voda ne zastaja več po cestah, razen v primerih izrednih nalivov. Da meteorna voda

napadanja žensk v večernih urah in ponoči v Črtomirovi pa tudi v drugih ulicah v bližini baračnih naselij. Predlagajo, da se te ulice bolje osvetlijo in da jim organi ljudske milice posvetijo več pozornosti v večernih urah, zlasti ob sobotah in prazničnih dnevih, ko se taki napadi najraje primerijo.

Postajo ljudske milice Ljubljana-Bežigrad smo obvestili o ugotovitvah zbora volivcev. Postaja ugotavlja, da ji ni bil javljen noben tak primer z območja stanovanske skupnosti Borisa Kidriča, kar seveda ne dokazuje, da takih primerov ni, pač pa dokazuje, da kakšnega večjega obsega niso dosegli. Pravilno bi bilo, da bi ženske, ki so bile napadene, to takoj javile postaji LM ter dale čim bolj izčrpen osebni opis storilca. Samo tako bi organi ljudske milice lahko poskrbeli, da se storilec izsleda ter kaznujejo in s tem preprečijo nadaljnji podobni dogodki. Kadrovska zasedba postaje LM ni tako močna da bi bil lahko na tem področju stalen miličnik. Vsekakor pa bodo temu terenu posvetili več pozornosti zlasti zvečer in ob prazničnih dneh.

Črtomirova ulica je razsvetljena tako kot vse ostale ulice, v katerih še ni bila izvršena rekonstrukcija cestne razsvetljave. Občina ima v načrtu, izboljšati v nekaj letih vsa cestno razsvetljava.

### 3. STANOVANJSKA SKUPNOST »STADION«

a) Občina naj poskrbi za boljše ureditev cest.

### 5. KRAJEVNI ODBOR SAVLJE-KLEČE

a) Volivci želijo pojasnilo, zakaj so se dimnikarske usluge podražile in ali morajo plačevati za ometanje dimnikov, čeprav dimnikar dela ne izvrši. Predlagajo, da bi imeli dimnikarji knjižico, v katero bi se vpisalo, da je bilo delo opravljeno, in

končno, da naj se dimnikar drži določenih dni.

Povišanje dimnikarskih storitev je bilo odobreno že leta 1959. Za neopravljeno delo, ki ga dimnikar ni izvršil po lastni krivdi, ni upravičen zahtevati plačila. Če pa dimnikar po krivdi stranke ne more

(Nadaljevanje na 7. str.)

## Nedokončane gradnje združnih in individualnih hiš

Stanovanjske zadruge:

Bežigrad . . . . .	8 hiše
Borec . . . . .	12 hiše
Borka . . . . .	2 hišici
Delo in dom . . . . .	2 hišici
Hišica . . . . .	18 hiše
Ideal . . . . .	10 hiše
1. maj . . . . .	4 hišice
Trata . . . . .	6 hiše
Zivljenje . . . . .	12 hiše
Lokomotiva . . . . .	7 hiše
Estar . . . . .	10 hiše
Gradidom . . . . .	6 hiše
Gorjanci . . . . .	10 hiše
Hišni graditelj . . . . .	2 hišici
13. maj . . . . .	12 hiše
Miličnik . . . . .	8 hiše
Lokomotiva . . . . .	6 hiše
Astra . . . . .	6 hiše
Franc Rozman-Stane . . . . .	12 hiše

19 stanovanskih zadrug zida 163 združnih hiš, 125 državljanov zida 125 individualnih hiš s 132 stanovanji.

## Ne zgolj formalnost

### Zbore volivcev proizvajalcev je treba resneje jemati

Občinski ljudski odbor Ljubljana-Bežigrad je sklenil na 39. seji občinskega zbora in na seji zbora proizvajalcev dne 2. decembra 1960, da se skličejo zbori volivcev-proizvajalcev, in sicer najkasneje do konca meseca decembra 1960.

Dnevni red je bil določen tako:

1. Načela za sestavo družbenega plana in proračuna za leto 1961
2. Združitev občine Ljubljana-Bežigrad in Ljubljana-Crnuče
3. Razširjeno zdravstveno zavarovanje kmetijskih prebivalcev.

Naknadno je občinski ljudski odbor sklenil, da lahko podjetja zaradi obilice poslov v mesecu decembru skličejo zbor volivcev-proizvajalcev tudi v mesecu januarju, in to najkasneje do 15. februarja.

Zbor proizvajalcev občine Ljubljana-Bežigrad je pred združitvijo sestavljalo 25 odbornikov, izvoljenih v 25 volilnih enotah.

Niso se sestale:

5. volilna enota, ki jo sklicuje Tovarna kovinskih in plastičnih izdelkov »Tuba«, odbornik Vladimir Dekleva;
12. volilna enota, ki jo sklicuje Gradbeno podjetje Tehnika, Odbornik Anton Hrastnik. Podjetje opravičuje, da zbora volivcev ni bilo mogoče sklicati zaradi kolektivnih dopustov.

16. volilna enota, ki jo sklicuje podjetje Avtomontaža, Odbornik Janez Merlak.

21. volilna enota, ki jo sklicuje trg. podjetje Metalka, Odbornik Stane Bregant.

Zaradi premajhne udeležbe zbor volivcev ni bil opravljen v 24. volilni enoti, ki združuje Pekarno Bežigrad in privatne proizvajalce - obrtnike.

Zbor volivcev-proizvajalcev je torej opravilo 19 gospodarskih organizacij.

Udeležba na zborih volivcev ni problem, ker se ti navadno opravijo neposredno pred zaključkom ali pa takoj po zaključku delovnega časa. Izjema so le izrazito terenska podjetja, ki imajo na območju občine samo sedež podjetja, delavce pa po celi Sloveniji ali celo Jugoslaviji. Isti problem se pojavlja pri podjetjih sezonskega značaja.

Posebne težave se pojavljajo pri gradbenih podjetjih. V letu 1957, to je v času, ko so bili proizvajalci razdeljeni v volilne enote, je bilo na območju občine več gradbišč raznih gradbenih podjetij, ki so bila združena v eno volilno enoto. Večina teh podjetij danes ne dela več na območju občine in je ostalo samo še podjetje, ki je sklicatelj zbora volivcev in ima sedež v naši občini.

Zbori volivcev-proizvajalcev se običajno pri obravnavanju posameznih problemov omejujejo na dnevni red zbora in ne kažejo velike zainteresiranosti za ostale občinske probleme.

Zapisniki zadnjih zborov volivcev proizvajalcev so zelo skopi in iz njih ni mogoče ugotoviti, kakšna je bila razprava in kaj predvsem zanima volivce. Iz njih je razvidno le, da se volivci-proizvajalci strinjajo s predlogi občinskega ljudskega zbora o načinu sestave predloga družbenega plana in proračuna za leto 1961 in da se strinjajo z združitvijo občine Ljubljana-Bežigrad in Ljubljana-Crnuče.

Prav tako so se strinjali z uvedbo razširjenega kmetijskega zavarovanja, pri čemer pa je zanimivo,

da so le redki zbori kaj več razpravljali o tem vprašanju.

Podobno je bilo v edini volilni enoti kmetijstva. Tu so razpravljali v glavnem samo o predlogu razširjenega zdravstvenega zavarovanja kmetijskih proizvajalcev, čeprav je znano, da je na področju kmetijstva vrsta problemov, na katerih so proizvajalci te skupine živo zainteresirani. Na vsak način bi treba prekiniti z dosedanjim mišljenjem, da zbora volivcev ni potrebno sklicevati, ker so kmetovalci itak o vsem obveščeni preko sestankov kmetijske zadruga. Tako stališče je zgrešeno, ker je vloga zbora proizvajalcev drugačna kot organov kmetijske zadruga. Cela vrsta problemov je, kateri posamezni kmetje dnevno sprožijo pri upravnih organih občine, nikdar pa še niso o njih razpravljali na zboru volivcev-proizvajalcev kmetijske skupine. Konkretni primer je vprašanje plačila zemljišča za hipodrom, vzdrževanje potov na savsko obrežje, škoda v zvezi s kopanjem gramoza itd.

Vsekakor z zbori volivcev-proizvajalcev ne moremo biti zadovoljni. Treba bo ugotoviti vzroke, zaradi katerih ti zbori nimajo tiste vloge, ki jo družba od njih pričakuje.



Delavci in delavke IEV med delom



# POGOVORI Z VOLIVCI

## Želje in predlogi

(Nadaljevanje s 6. strani)

opravi dimnikarskih storitev ali kontrolnega pregleda, je upravičen zaračunati pri gospodinjstvih naplavinah (štedilnikih) 50 % tarife, za dimniške tuljave pa se zaračunava polna pristojbina, ker se v vsakem primeru morajo čistiti. Po 5. členu odredbe o obveznem ometanju kurilnih naprav z dne 27. 2. 1948 je dimnikar dolžan pregledati te naprave ne glede na to, ali se uporabljajo ali ne. Vprašanje, ali naj imajo dimnikarji knjžice, v katere bi se vpisovale opravljene dimnikarske storitve, je stvar dogovora med hišnim lastnikom oziroma hišnim svetom in podjetjem.

4. člen navedene odredbe določa, da se mora dimnikar držati določenih rokov in mora objaviti strankam dan in uro prihoda.

Kurilne in dimovodne naprave se morajo ometati mesečno, po potrebi štirinajstidnevno in tedensko. Na območju Ljubljane se ometanje štedilnikov zaračunava osemkrat letno, kar stranke plačujejo pavšalno dvakrat na leto. Iz tega sledi, da se v času, ko gospodinjstva uporabljajo predvsem električni tok (meseci junij, julij, avgust in september), ometanje ne zaračunava, da sicer je bil izvršen kontrolni pregled, oziroma je dimnikar stranko obiskal.

Na sklepe smo opozorili prizadele dimnikarsko podjetje.

b) Volivci ugotavljajo, da je cesta Savlje-Kleče slabša kot pred obnovo, in želijo, da se popravi. Volivci želijo tudi pojasniti, zakaj so bili delavci čestokrat odpoklicani pred zaključkom del.

Vzrok slabe rekonstrukcije Savelske ceste je bilo izredno deževno vreme v lanskem letu, ki ni dopustilo, da bi se cestišče osušilo in utrdilo, zato bo treba to cesto leto ponovno popraviti na stroške izvajalca del. Dela so bila na tej cesti večkrat prekinjena in to zaradi slabega vremena.

c) Volivci želijo, da se popravi Vodovodna cesta.

Popravilo Vodovodne ceste ni mogoče, dokler ne bo mestni vodovod obnovil vodovodne cevi, ki so položene po tej cesti. Obstojne cevi ne ustrezajo več potrebam in jih bo treba čimprej izmenjati. Po zaključku teh del se bo lahko pričelo z obnovo Vodovodne ceste. Zamenjava cevi zavisi od finančnih sredstev, s katerimi bo razpolagal Mestni vodovod. Letos je predvideno,

da se bo uredil južni del Vodovodne ceste na obseku, ki ne bo prizadet zaradi del Mestnega vodovoda.

8) Volivci želijo pojasniti, kdaj bo napeljan vodovod k približno 30 hišam v Savljah, ki so še vedno brez vode.

Od ustanovitve občine so bila 3 prečeta področja brez vode, in sicer: Tomačevska cesta, vasi Tomačevo, Jarše in Savlje.

Občina rešuje te probleme po vrstnem redu in je najprej napeljala vodovod k približno 20 hišam ob Tomačevski cesti, ker je bilo res nedopustljivo, da so prebivalci teh hiš v neposredni bližini pokopalnice dobivali vodo iz vodnjakov. Drug prečeta problem sta bili vasi Jarše in Tomačevo, kjer je bilo približno 600 ljudi brez pitne vode. Tudi tukaj je voda že napeljana, razen na dveh manjših cestnih odcepkih, ki bosta predvidoma zgrajena v letošnjem letu. Svet za komunalno ObLJO je mnenja, da morajo prizadeti prispevati polovico stroškov. V letošnjem programu je tudi izgradnja vodovoda v Klečah in Savljah na odsekih, kjer ga še ni.

### 6. KRAJEVNI ODBOR TOMACEVO-JARŠE

a) Zbor volivcev sicer ni bil sklican, vendar pa so gasilci na občnem zboru gasilskega društva v Tomačevem sklenili, da se poslužijo njihovega zbora in predlagajo občini, da tudi letos nadaljuje z deli na gasilskem domu v Tomačevem in pa z deli na dokončni zgraditvi vodovoda v Tomačevem.

Predlog občnega zbora gasilskega društva je bil dostavljen pristojnim organom občine in svetom, da ga po možnosti upoštevajo pri sestavljanju družbenega plana in proračuna za leto 1961. V priobčenem planu proračunskih izdatkov za negospodarske investicije so sredstva za gasilski dom predvidena. Prav tako je predvidena polovica sredstev za vodovod na obeh cestah proti Savi. Drugo polovico bodo morali prispevati vaščani sami, in sicer zaradi pomanjkanja sredstev.

### 7. STANOVANJSKA SKUPNOST STOŽICE

a) Zbor volivcev zahteva, da se v najkrajšem času izvede imenovanje ulic in nova numeracija hiš.

Delo je že v teku in bo letos izvršeno. Točnejši podatki so objavljeni v prvi številki našega časopisa.

### 8. KRAJEVNI ODBOR JEŽICA-MALA VAS

a) Zbor volivcev predlaga, da se vnesejo v družbeni plan in proračun za leto 1961 tudi sredstva za dokončanje telovadišča pri osnovni šoli na Ježici in športnega igrišča v Mali vasi.

Predlog zbora volivcev je delno zajet v predlogu družbenega plana in proračuna za leto 1961.

b) Zbor volivcev je sprejel sklep, da se uvede krajevni samoprisevek za delno kritje stroškov za graditev cestnega hodnika na Titovi cesti od Ruskega carja skozi vas Ježico pod pogojem, da tudi občinski ljudski odbor prispeva sredstva v višini 2/3 stroškov.

Predlog je umesten in bo predložen pristojnim upravnim organom in svetom v razpravo, vendar je potrebno z realizacijo nekoliko počakati, ker smatrajo pristojni organi republiške uprave za ceste, da je predhodno treba rešiti vprašanje bodoče trase Titove ceste od Ježice do mostu.

Uprava za ceste LRS bo pripravila načrt za hodnik v treh variantah, in sicer za:

- sedanje stanje ceste
- rekonstrukcijo ceste
- napravo nove ceste po novi trasi.

Ko bodo napravljeni ti načrti z vsemi potrebnimi predračuni, se bo šele mogoče odločiti za izvršitev tega dela. Zaenkrat so predvidena le sredstva za hodnik od Ruskega carja do ceste v Savlje.

c) Zbor volivcev predlaga, da se podvzamejo ukrepi proti Vinku Bucarju. Ježica 28. ker nima urejene kanalizacije in ker kljub večkratnim opozorilom onesnažuje javno cesto.

Zbor volivcev predlaga, da se prehod, ki vodi čez Jerečevo dvorišče, dovoli samo pešcem.

Imenovana je bila posebna komisija, ki bo o svojih ugotovitvah poročala svetu za komunalne zadeve, ta pa bo nato primerno ukrepal.

43. seja Občinskega ljudskega odbora Ljubljana - Bežigrad

## Kakšen obrtniški center v Savskem naselju?

To je bila zadnja seja občinskega ljudskega odbora Ljubljana-Bežigrad pred združitvijo z občino Ljubljana-Crnuče v novo občino. Seje se je udeležilo 20 odbornikov občinskega zbora in 13 odbornikov zbora proizvajalcev.

Občinski ljudski odbor je sprejel odlok o prenehanju veljavnosti nekaterih odlokov, ki jih je izdal občinski ljudski odbor leta 1955, ko je bil ustanovljen. Prenehal je veljati odlok o pogojih za sklepanje stanovanjskih pogodb, odlok o kategorizaciji stanovanj, odlok o stanovanjski tarifi, razdelitvi najemnin in skladih in odlok o oddaji poslovnih prostorov v najem. Vsi navedeni odloki niso več v skladu z novimi stanovanjskimi predpisi, ki so izšli v začetku leta 1959. Nadalje je prenehal veljati odlok o pobiranju občinskega prometnega davka, izdan od bivšega MLO Ljubljana, ker je stopil v veljavo nov občinski odlok o prometnem davku. Občinski ljudski odbor je tudi razveljavil odlok o najvišji tarifi za dimnikarske storitve, ker na območju občine nimamo niti enega dimnikarskega podjetja, tarife pa predpisujejo podjetjem občine, na območju katerih imajo podjetja svoje sedeže.

Občinski ljudski odbor je potrdil sklep delavskega sveta trg. podjetja Tobak Ljubljana, Likozarjeva 5, in sklep prisilne uprave trg. podjetja Tobak Maribor o pripojitvi trg. podjetja Tobak Maribor k trg. podjetju Tobak Ljubljana.

Odobrena je bila garancijska izjava podjetju Agroobnovi iz Ljubljane, Crtomirova 4, za najetje kredita v višini 35.000.000 din pri Zadrudni hranilnici in posojilnici v Ljubljani. Posojilo potrebuje podjetje za obratna sredstva in ga bo vrnilo v roku enega leta. Nadalje je bila odobrena garancijska izjava komunalnemu podjetju Ljubljanske mlekarne v višini 22.660.000 din za obratna sredstva. Podjetje bo najelo kredit pri Zadrudni hranilnici in posojilnici z odplačilnim rokom 5 let in s 3 % obrestno mero.

Na področju premoženjsko pravnih zadev je občinski ljudski odbor dovolil trem bivšim lastnikom uporabo nacionaliziranih parcel za gradnjo stanovanjskih družinskih hišic. Iz splošnega ljudskega premoženja je dodelil 4 prosilcem brezplačno primerne parcele za gradnjo družinskih stanovanjskih hiš po predpisih uredbe o zidanju stano-

vanjskih hiš delavcev in uslužbencev. Enemu prosilcu je bilo dodeljeno manjše nacionalizirano zemljišče za gradnjo stanovanjske hiše proti plačilu odškodnine din 200 za kvadratni meter. Na prošnjo podjetja Elektroprenos iz Ljubljane, Hajdrihova 2, je občinski ljudski odbor dovolil, da se pri nepremičninah, vpisanih v vložku št. 904 k. o. Ježica, dovoli vpis novega upravnega organa v zemljiški knjigi, in sicer podjetja Elektroprenos. Zemljišče se nahaja v Klečah in obsega 15 parcel splošnega ljudskega premoženja, na kateri stoji trafo postaja Kleče. Na prošnjo Okrajnega ljudskega odbora Ljubljana je občinski ljudski odbor dovolil, da se vpiše v zemljiški knjigi kot upravni organ okraj Ljubljana, in sicer pri parceli, na kateri stoji leseni provizorij v Parmovi ul. št. 27. Navedeni provizorij je Okrajni ljudski odbor Ljubljana kupil od Lesno industrijskega podjetja Ljubljana. Občinski ljudski odbor je nadalje odobril v soglasju s Sekretariatom Izvršnega sveta za urbanizem, stanovanjsko izgradnjo in komunalne zadeve, da se v zemljiški knjigi izbrši kot organ uprave bivše Ministrstvo za gradnjo LRS ter vpiše nov upravni organ občina Ljubljana-Bežigrad, in to pri vložku št. 577 k. o. Peter L, ki obsega eno samo parcelo v izmeri 29.142 m<sup>2</sup>. Zemljišče se nahaja v Savskem naselju. Podjetju Kurivo prodaja ij Ljubljane, Celovška 4, je bilo dodeljeno nacionalizirano zemljišče v Janševi ul. Zemljišče podjetje potrebuje za gradnjo skladišča in garaž. Občinski ljudski odbor je odobril sklenitev darilne pogodbe s Francem Pečnikom, upokojevcem iz Ljubljane, Mariborska 115, ki podarja občini dve parceli v skupni izmeri 290 m<sup>2</sup>.

Na predlog komisije za volitve in imenovanja je občinski ljudski odbor imenoval komisijo za ocenjevanje uslužbencev in zastopnike občinskega ljudskega odbora v šolske odbore vseh osemletk na območju občine.

Zelo živahna razprava se je razvijala o načrtu za gradnjo obrtniškega centra v Savskem naselju. Volivci in svet stanovanjske skupnosti se namreč ne strinjajo z načrtom obrtniškega centra, kakor je

(Nadaljevanje na 8. strani)

Podjetje je ob koncu leta 1960 organiziralo tudi poseben araditni oddelek, ki se bavi z izdelavo modernih protez iz raznih umetnih mas.

Zaradi pomanjkanja prostorov za obrat plastičnih mas je podjetje že izdelalo investicijski program za preselitev obrata plastičnih mas in adaptacijo zgradbe v Stožicah 139. V novih prostorih bodo podani pogoji za še večji razvoj plastičnih mas. Proizvodnja predmetov iz plastičnih mas sebo v novem obratu znatno povečala.

Pregled izpolnjevanja plana zadnjih 3 let:

	1958	1959	1960
Plan	65.000.000	95.000.000	190.000.000
realizac.	85.000.000	125.000.000	195.000.000
delovna sila	95	105	156

Za leto 1961 je delavski svet podjetja sprejel sledeči letni plan po obratih, in sicer:

I. Obrat ortopedija	30.000.000 din
II. Obrat tehnične opreme za zdravstvo	90.000.000 din
III. Obrat plastičnih mas	130.000.000 din
Skupaj:	300.000.000 din

Na spom. adanskem velesejmu v Zagrebu bo na razstavi »Medicina in tehnika« razstavljalo podjetje poleg standardnih proizvodov še 14 novih proizvodov, ki so bili doslej izključno uvoznega značaja. To pomeni, da se podjetje razvija predvsem v smeri usvajanja takih proizvodov, ki se doslej pri nas niso proizvajali.

Ta prostor smo prepustili podjetju »Soča«

# Soča

## Ortopedija

### in tehnična oprema za zdravstvo

Današnje podjetje »Soča« za izdelovanje ortopedskih pripomočkov in bandaž, precizne mehanike, predmetov iz plastičnih mas in umetnih smol posluje že od leta 1919.

Po osvoboditvi 1945 leta je podjetje prevzela pod svojo upravo IV. armada JLA in je spadalo v oddelek za invalidska vprašanja.

31. decembra 1948 pa je postalo z odlokom vlade FLRJ pod imenom Ortopedsko podjetje »Soča«, Ljubljana, samostojno podjetje. Nekoliko pred tem se je podjetje tudi preselilo iz Sempetrske vojašnice v sedanje prostore na Linhartovo cesto 47/a.

Do tedaj so izdelovali izključno le ortopedske pripomočke.

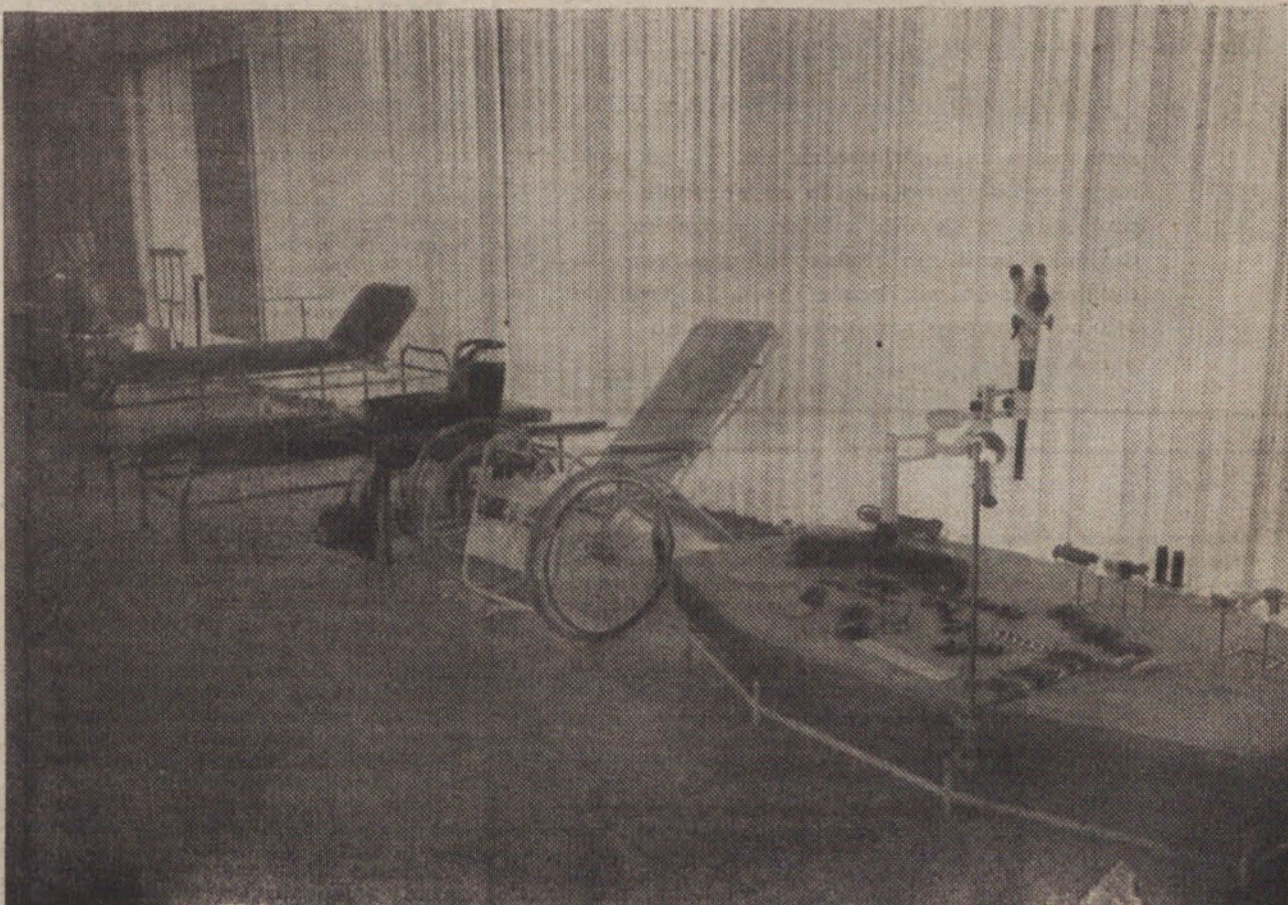
Delovni kolektiv je prevzel v upravljanje podjetje 23. septembra 1950. Po desetih letih se vidijo veliki napori organov delavskega samoupravljanja, kajti podjetje je naredilo velik napredek in razširilo predmet poslovanja.

Pod naslovom »Soča«, Ortopedija in tehnična oprema za zdravstvo, Ljubljana, ima podjetje naslednji predmet poslovanja: izdelovanje ortopedskih pripomočkov in bandaž, precizna mehanika, ključavničarstvo in izdelovanje predmetov iz plastičnih mas in umetnih smol.

Podjetje »Soča« je leta 1959 odprlo nov obrat plastičnih mas, ki ima sedež v Slajmarjevi ulici št. 1. 1959 se je k podjetju pripojilo podjetje Delavnica precizne mehanike »KINOFOTO«, Ljubljana, Gosposvetska c. 8. Prostor tega obrata se prav sedaj adaptirajo. V obratu bo Servis precizne mehanike. Otvoritev prenovljenega obrata bo predvidoma 1. maja 1961.

Podjetje je v letu 1960 ustanovilo poseben obrat »Galvanizacija« na Gosposvetski c. 13. Obrat deluje že od 1. 9. 1960 dalje. V Galvanizaciji niklajo in kromajo ortopedske pripomočke in druge predmete.

Na večletno željo oziroma zahtevo Okrajnega zavoda za socialno zavarovanje Maribor je podjetje v letu 1960 ustanovilo v Mariboru Ortopedsko-delavno, ki opravlja in izdeluje ortopedske čevlje ter lahko bandažo.



Izdelki ortopedskega podjetja »Soča« na občinski komunalni razstavi 1960. leta.



# 16 NOVIH SVETOV

Za predsednika je bil izvoljen Stane Koman, za podpredsednika Peter Lešnjak

Seja je bila 17. februarja 1961 v sindikalni dvorani Kurilnice, Ljubljana na Vilharjevi cesti.

Novi občinski ljudski odbor ima skupaj 87 odbornikov, in sicer občinski zbor 47 odbornikov, zbor proizvajalcev pa 40 odbornikov.

Na seji je bilo navzočih 36 odbornikov občinskega zbora, 10 odbornikov je odsotnost opravičilo, 1 odbornik pa je bil razrešen dolžnosti.

V zboru proizvajalcev je bilo navzočih 25 odbornikov, 5 odbornikov je odsotnost opravičilo 6 pa ne, 4 odborniki pa so bili razrešeni dolžnosti odbornika.

1. Sejo je pričel najstarejši odbornik tov. Alojz Avsec, ki je predlagal, da novi občinski ljudski odbor najprej izvoli predsednika in podpredsednika. Odbornik Franek Sladič je v imenu 10 odbornikov predlagal občinskemu ljudskemu odboru, da se izvoli za predsednika tov. Staneta Komana, za podpredsednika pa tov. Petra Lešnjaka. Občinski ljudski odbor je predlog s ploskanjem sprejel.

2. Zaradi odsotnosti predsednika tov. Komana je sejo vodil tov. podpredsednik Lešnjak. Zbora sta najprej izvolila predsednika zborov, in sicer: za občinski zbor tov. Jakoba Rupnika, za zbor proizvajalcev pa tov. Janeza Krmavnerja.

3. Za tajnika občinskega ljudskega odbora je bil imenovan tov. Ivan Levstek.

4. Novi občinski ljudski odbor bo imel 16 svetov, in sicer: Svet za splošne in notranje zadeve,

svet za družbeni plan in finance, svet za industrijo, svet za gostinstvo in turizem, svet za delo in delovna razmerja, svet za obrt, svet za kmetijstvo, svet za komunalne zadeve, svet za urbanizem, svet za stanovanjske zadeve, svet za prosveto in kulturo, svet za telesno vzgojo, svet za zdravstvo, svet za varstvo družine, svet za splošno varstvo.

5. Občinski ljudski odbor je imenoval člane svetov in izvolil odbornike za stalne odborniške komisije. Nadalje je imenoval člane tistih komisij, katere mora imenovati občinski ljudski odbor.

6. V zvezi s popisom prebivalstva, ki bo 31. aprila letos, je bila imenovana komisija za popis prebivalstva.

7. Občinski ljudski odbor je obširno razpravljali o problematiki prostorov občinske uprave, ki ne ustrezajo niti potrebam stare občine in so zato še manj primerni za potrebe združene občine. Edini

možni izhod je v tem, da se občinskemu ljudskemu odboru stavi na razpolago prostore v I. nadstropju 2. trakta v Parmovi ulici 33, ki jih bo v bližnji bodočnosti izpraznil Psihološki inštitut Filozofske fakultete. S prostori v Parmovi ulici razpolaga Uprava zgradb pri Izvršnem svetu LRS in je bila zato izvoljeno posebno 4-člansko zastopstvo, ki naj na pristojnem mestu obrzloži potrebe občine po novih prostorih.

8. V zvezi z novimi predpisi o financiranju šolstva je bil ustanovljen občinski družbeni sklad za šolstvo.

9. Za direktorja tovarne JUB v Dolu je bil imenovan tov. Vili Zupan.

10. V zadnji točki dnevnega reda je občinski ljudski odbor odobril predlog zborov proizvajalcev o združevanju sredstev gospodarskih organizacij v letu 1961. O tem vprašanju je razpravljal zbor proizvajalcev že na svoji seji dne 9. februarja 1961. Zaradi različnih mnenj pa ni prišlo do konkretnega sklepa, pač pa je zbor proizvajalcev imenoval posebno komisijo z nalogo, da prouči merila, na podlagi katerih bi se sredstva združevala. Ta komisija je predlagala občinskemu ljudskemu odboru, naj se sredstva združujejo na osnovi 5 do 5% neto izplačanih osebnih dohodkov v letu 1960. Komisija je tudi predlagala občinskemu ljudskemu odboru, da sprejme priporočilo, po katerem naj zbor proizvajalcev prouči možnosti združevanja sredstev tudi pri zasebnih obrtnikih redne obrti in podobne dejavnosti.

## VELIKO RAZUMEVANJE

za skupne potrebe v komuni

Po sklepu I. seje ljudskega odbora združenih občin Ljubljana-Bežigrad in Ljubljana-Črnuče dne 17. februarja 1961 so se 6. marca t. l. ob 8. uri zjutraj zbrali predstavniki gospodarskih organizacij, da bi se pogovorili o načinu združevanja sredstev za negospodarske investicije. Posvetovanje je bilo v dvorani Mladinskega gledališča.

Povabljeni so bili direktorji, predsedniki delavskih svetov in predsedniki sindikalnih podružnic iz vseh podjetij nove občine. Vsi ti so pred začetkom dobili list naslednje vsebine:

### ZDRUŽEVANJE SREDSTEV GOSPODARSKIH ORGANIZACIJ IN LJUDSKEGA ODBORA ZA LETO 1961 ZA ZDRAVSTVENI DOM V BEŽIGRADU IN TROLEJBUSNO PROGO V ČRNUČE

Zdravstveni dom . . . . .	240.000.000	90.000.000
trolejbus . . . . .	44.000.000	44.000.000
<b>skupaj . . . . .</b>	<b>284.000.000</b>	<b>134.000.000</b>

#### Viri sredstev

Ljudski odbor . . . . .	30.000.000
gospodarske organizacije . . . . .	104.000.000
<b>skupaj . . . . .</b>	<b>134.000.000</b>

Instrument za izračun prispevka gospodarskih organizacij je 3,5% neto plač v letu 1960 po teritorialnem principu.

Bruto osebni dohodek na enega zaposlenega . . . . .	452.633
Število zaposlenih . . . . .	10.768
Skupni bruto osebni dohodki . . . . .	4.873.952.000
Skupni neto osebni dohodki . . . . .	2.973.000.000
3,5% od neto osebnih dohodkov . . . . .	104.055.000

Iz razprave, v kateri se je oglasilo 7 predstavnikov gospodarskih organizacij, je predsednik občinskega ljudskega odbora, ki je posvetovanje vodil, izluščil naslednje zaključke, za katere so vsi navzoči glasovali.

1. Sredstva se bodo združevala za zdravstveni dom v Bežigradu in trolejbusno progo v Črnučah.

2. Ključ za izračun vsote, ki jo bo prispevala vsaka gospodarska organizacija, je 3,5% neto osebnih dohodkov, izplačanih v letu 1960.

3. Po istem principu naj bi prispevali tudi privatni obrtniki, ker sta obe investiciji takega pomena, da nedvomno koristijo tudi njim.

4. Gospodarske organizacije, ki bi po tem ključu zaradi visokih dohodkov očitno premalo prispevale, naj po posebnem dogovoru prispevajo več!

5. Vsaka gospodarska organizacija bo svoj prispevek praviloma plačala iz sklada skupne porabe, in sicer takoj po zaključnem računu. Izjemni primeri se bodo obravnavali individualno in določili s pogodbo.

6. Z vsako gospodarsko organizacijo mora ljudski odbor skleniti pogodbo, v kateri bo navedena vsota in način plačevanja.

7. Vsi predstavniki gospodarskih organizacij bodo na delavskih svetih upravljalni in zagovarjali nujnost izgradnje obeh objektov in upravičenost združevanja sredstev zanj.

boru v odločitev. Poročal je predsednik sveta za obrt tov. Jože Jerman. Stališče volivcev in stanovanjske skupnosti, kakor tudi političnih in družbenih organizacij v Savskem naselju pa je občinskemu odboru obrazložil tov. Miran Blaha, predsednik Stanovanjske skupnosti Savsko naselje. Po obširni razpravi, v kateri je poseglo precejšnje število odbornikov. Odborniki so se strinjali s stališčem, da je treba upoštevati potrebe prebivalcev, vendar so imeli določene pomisleke. Prišlo je do novega predloga, in sicer, da naj se sezida en trakt vrhu drugega in s tem prihrani prostor za obrat družbene prehrane, ki pa se bo gradil kasneje. Pri glasovanju je predlog sveta za obrt, naj se zida, kakor so načrti, propadel. Prav tako ni bil izglasovan drugi predlog. Sprejet pa je bil tretji predlog, in sicer, da se na prihodnji seji o tem ponovno razpravlja.

V zadnji točki dnevnega reda je občinski ljudski odbor odobril odgovore na sklepe zborov volivcev, ki so bili sprejeti na zborih volivcev v decembru 1960.

### SPLOŠNA PROJEKTIVNA DELAVNICA KONSTRUKTURA

LJUBLJANA  
Herbersteinova 15  
Telefon 30-317

projektira vse vrste visokih in nizkih gradenj, komunalne in notranje ureditve (parke, otroška igrišča, trgovine, dvorane itd.)  
Izdeluje tudi načrte za individualne in vrtno hiše



ureja uredniški odbor: Ljubo Brezigar, Ivan Dodič, Danilo Jančič, Franc Kokalj, Stane Koman, Roman Leskošek, Janez Menard, Ivan Stih in Franc Sušteršič. Glavni urednik: Stane Koman. Odgovorni in tehnični urednik: Ivan Stih. Naslov uredništva in uprave: Občinski odbor SZDL Ljubljana-Bežigrad, Smoletova ul. 16/II. telefon 32-567.

### Kakšen obrtniški center v Savskem naselju?

(Nadaljevanje s 7. strani)  
bil izdelan. Zahtevajo, da se namesto južnega trakta obrtniškega centra zgradi obrat družbene prehrane in da se temu primerno prilagodijo že izdelani načrti. Svet za obrt se s takim predlogom ni strinjal, ker je ugotovil, da obstoječih načrtov ni mogoče spremeniti tako, da bi se južni trakt uporabil za družbeno prehrano, temveč da je treba v tem primeru izdelati popolnoma nove načrte. Istega mišljenja je bila tudi posebna komisija, ki jo je v ta namen imenoval svet za obrt. Zaradi nasprotujočih si mišljenj je svet za obrt sklenil, da zadevo predloži občinskemu ljudskemu od-

### Nove uslužnosti NA STADIONU

(Nadaljevanje s 5. strani)  
viljsko delavnico. Sivalnica sprejema v izdelavo vse vrste ženskih in otroških oblačil. Poskrbljeno je za kvalitetno izdelavo vseh naročil v najkrajšem času. Na razpolago so najnovejši modni časopisi. Cene v obeh delavnicah so konkurenčne. V prostorih bivše Moletove pekarnice v Staničevi 17 je stanovanjska skupnost uredila novo elektromehnično uslužnostno delavnico za popravila vseh vrst gospodinskih strojev, instalacijskih naprav, elektromotorjev in vseh v to stroko spadajočih opravil. V okviru te delavnice se pripravljata tudi polnilnica akumulatorjev za osebne avtomobile.

V okviru stanovanjske skupnosti poslujejo še naslednji servisi: mehanična pralnica v Koroški ulici 2 sprejema v pranje vse vrste perila za gospodinjstva in delovne kolektive. Za hišne svete prevzema tudi manjša popravila iz vodoinstalatrske, kleparske, ključavničarske in mizarske stroke. Finančni servis opravlja za hišne svete vse posle denarnega in knjigovodskega poslovanja.

Stanovanjska skupnost Stadion priporoča stanovalcem, da se poslužujejo njenih servisov.

Naročila lahko posreduje tudi pisarna stanovanjske skupnosti v Koroški ulici št. 16.

### LIK EKONOMSKO PROPAGANDNI ATELJE LJUBLJANA, Titova 50 - Tel. 32-957

PROJEKTIRAMO in strokovno opremljamo vse vrste razstavnih paviljonov, dvorane za prireditve in podobno  
IZDELUJEMO idejne osnutke reklamnih publikacij in prevzemamo tisk istih  
OPREMLJAMO Vaše proizvode z vsemi vrstami sodobne embalaže

### GEOLOŠKI ZAVOD LJUBLJANA

O P R A V L J A

znanstvene in raziskovalne naloge na področju geologije, geofizike in sorodnih ved, projektira in izvaja vrtalna, rudarska, hidrološka in druga raziskovalna in konsolidacijska dela ter konstruira in izdeluje strojno in drugo raziskovalno opremo

Izredno povečanje kapacitet industrije papirja v zadnjem času bo v veliko korist vsakemu potrošniku. Istočasno to povečanje terja večje količine surovin za predelavo papirja. Na cenejša surovina so nedvomno papirni odpadki, ki jih je pri nas dovolj.

V interesu vsakega potrošnika je, da papirne odpadke zbere in jih odda najbližjemu skladišču podjetja ODPAD, ki jih plačuje po najvišji dnevni ceni

„ODPAD“

Podjetje za promet z odpadki LJUBLJANA

### GRADBENO PODJETJE

# OBNOVA

LJUBLJANA  
VILHARJEVA 33

izvršuje, projektira vse vrste visokih in industrijskih gradenj