



D 4607/2000

O B V E S T I L A

LETO V. — ŠT. 1 — MAREC 1972

CENA 1 DINAR



PROIZVODNO FINANČNI PLAN ZA LETO 1972

Proizvodno finančni plan za leto 1972 je zbir vseh proizvodno finančnih planov posameznih ekonomskih enot. Ti plani so izdelani po vrstah dejavnosti in sektorjih lastništva. Za osnovo je vzeta dokumentacija, ki so jo izdelale posamezne enote s sodelovanjem operativnega in planskega sektorja na upravi podjetja.

Podrobnejša obrazložitev pri gospodarskih obratih obsega:

- izkoriščanje gozdov,
- odkup lesa,
- nego in varstvo gozdov obeh sektorjev lastništva in drevesnico Radlje. Razen tega pa še ekonomsko enoto gradbeništva, strojnega

obrata in obračunske enote taksacije in projektive, ki je v sklopu uprave.

Izkoriščanje gozdov

Posek in prodaja gozdnih sortimentov nista planirana v isti višini. Predvideva se znižanje prehodnih zalog lesa.

Realizacija oziroma prodaja lesa je za leto 1972 manjša od dejanske realizacije v letu 1971 za 8091 m³ lesa.

Pri planiranju nam je služila kot osnova tehnična nor-

ma, preračunana na postavke po pravilniku o delitvi osebnih dohodkov.

Konjska dnina je planirana v višini 240,00 dinarjev, traktorska dnina pa je v poprečju planirana 390,00 dinarjev.

Kamionski prevozi so planirani za m³/km iglavcev 1,40 dinarjev in za m³/km listavcev 1,70 dinarja.

Izdelava gozdnih sortimentov v državnem sektorju je planirana po fazah dela. To so stroški poseka in izdelave lesa, stroški spravila in

premikov do kamionske ceste, kamionski prevozi lesa in stroški odpreme lesa.

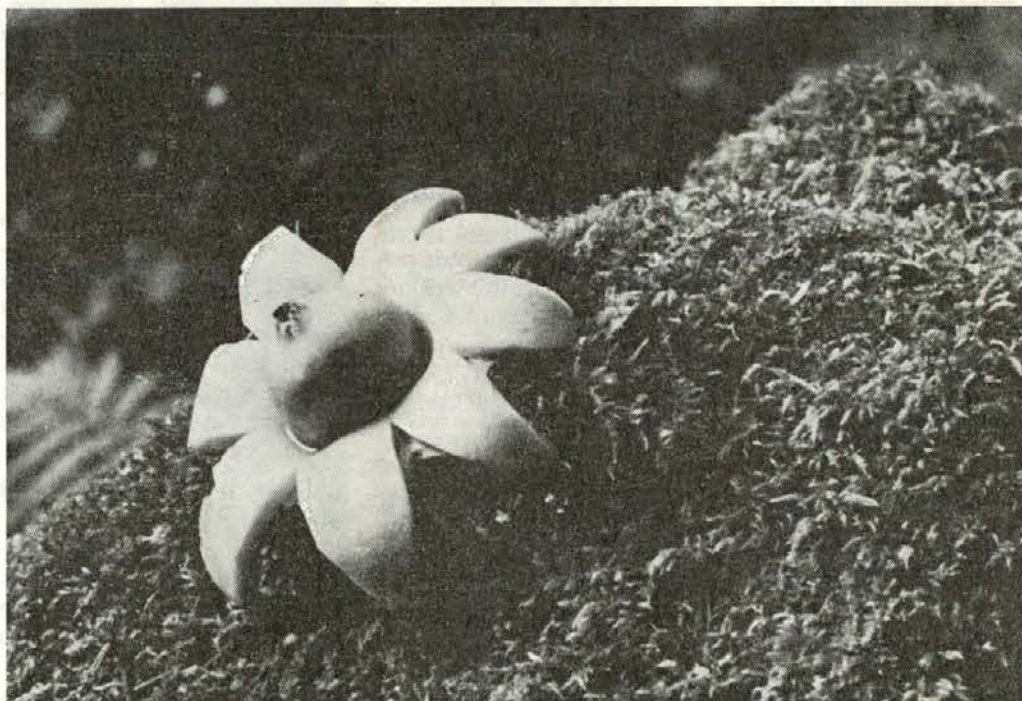
Amortizacija od gozdov znaša v poprečju za podjetje 39,53 din po m³ in je za 3,07-krat višja od minimalne, ki znaša 12,87 din po m³ ali 1 % od vrednosti gozdov. Ostvarjena amortizacija od gozdov za leto 1972 je razdeljena za dotacijo inštitutu 2,21 %, za stroške taksacije 8,38 %, za stroške obnove, nege in varstva gozdov 51,05 odst. in za investicije in stroške projektive 38,36 %.

Pri izdelavi gozdnih sortimentov je vključena tudi proizvodnja rezanih tramov, in to na GO Črna, Radlje in Dravograd. Predvidevamo (Nadaljevanje na 2. strani)

Posek v državnem sektorju znaša	92.184 m ³
Odkup v zasebnem sektorju znaša	97.243 m ³
Znižanje zalog v državnem sektorju je	9.400 m ³
Skupna realizacija za celotno podjetje je	198.827 m ³

Čestitamo
ob
dnevu žena

GG SLOVENJ GRADEC



(Nadaljevanje s 1. strani)

7710 m³ razreza lesne mase, od tega 66,50 % tramov, 23,50 % krajnikov in obrezlin in 10 % žagovine oziroma odpadkov. Ta predelava izkazuje dober finančni rezultat, ker se za rezane trame dosejajo dobre prodajne cene.

Odkup lesa

Odkupne cene gozdnih sortimentov od zasebnega sektorja so, kakor v prejšnjih letih, tudi letos formirane po prodajnih cenah.

Od prodajne cene se odbije:

— biološka amortizacija, in to 15 % za iglavce, 10 % za tehnični les listavcev in 5 % za drva ali 47,95 din po m³, če vzamemo povprečje celotnega podjetja;

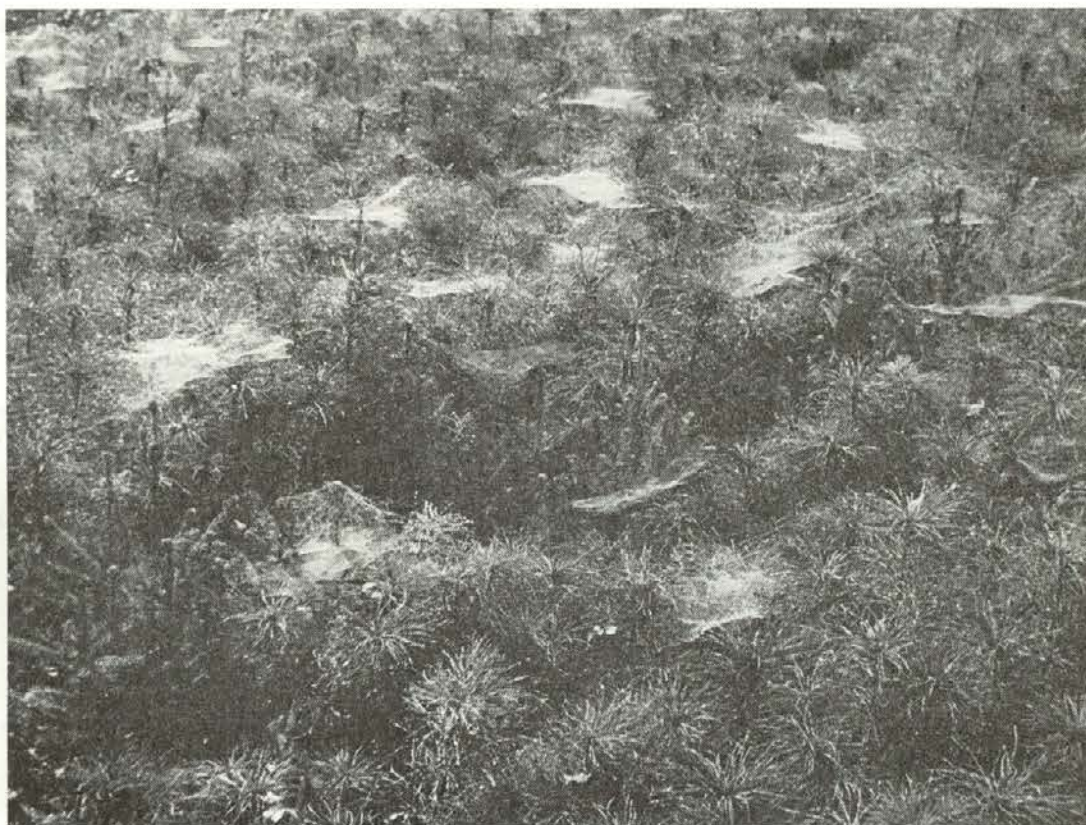
— 50,00 din za stroške odpreme, splošne stroške obrata in uprave. Neto odkupna cena z odbitkom biološke amortizacije in stroškov odpreme in upravljanja pa znaša 230,38 din po m³.

Ostvarjena biološka amortizacija nedržavnega sektorja je razdeljena: za prispevek inštitutu, za stroške taksacije, obnove, nege in varstva gozdov, projektive, za investicijsko vzdrževanje cest in za investicije.

Plan predvideva tudi odkup rezanega lesa od zasebnega sektorja. Odkupna cena je formirana prav tako kot pri gozdnih sortimentih, to je, da se odbije biološka amortizacija, stroški odpreme in splošni stroški obrata in uprave. Pri tem je upoštevati, da je osnova za izračun gornjih odbitkov 65 % izkoriščanja oblovine.

Nega in varstvo gozdov

Plan za nego in varstvo gozdov je izdelan po posameznih vrstah vlaganj, in to: v obnovo, nego in varstvo gozdov ter ločeno po sektorjih lastništva. Stroški te dejavnosti se krijejo iz biološke amortizacije in iz amortizacije od vrednosti gozdov SLP. Bruto dnina, katera zajema proizvodne osebne dohodke, splošne stroške obrata in uprave, je vkalkulirana v višini 210,00 din. K dnini se pribije še samo proizvodni material, kar skupno daje vrednost realizacije za to dejavnost. V materialnih stroških so zajete sadike ter ostali material. Sadike so vkalkulirane po prodajnih



Gozd nastaja — Foto: Broman

cenah drevesnice Mengeš. Pri tej dejavnosti ne predvidevamo dobička.

Drevesnica

V celotnem dohodku GO Radlje je zajeta tudi realizacija gozdne drevesnice Muta. V realizaciji je zajeta odajada sadik gozdarskim obratom in prodaja drugim. Prodajne cene sadik so iste, kot jih ima drevesnica Mengeš.

Taksacija in projektiva

Taksacija in projektiva se vodita kot obračunski enoti v okviru uprave podjetja. Enoti nista obremenjeni z upravno režijo, prav tako ne predvidevata nobenega finančnega rezultata. Stroški so nekoliko višji od prejšnjega leta, delno zaradi povišanih materialnih stroškov in uslug, v glavnem pa zaradi povišanih osebnih dohodkov. Stroški se krijejo iz amortizacije obeh sektorjev lastništva.

Gradbeništvo

Gradbeništvo predvideva v letošnjem letu manjšo vrednostno realizacijo, kakor je bila dejansko dosežena v preteklem letu. V tem letu je manj razpoložljivih sredstev za investicije. Zaradi drugačne strukture stroškov od stroškov gozdarskih obratov je ta enota obreme-

njena s fiksnim zneskom upravne režije. Gradbeni faktor je izračunan na podlagi predvidene realizacije, znižane za investicijsko vzdrževanje, samoprispevke za gradnjo cest v zasebnem sektorju in turizem.

Strojni obrat

Za strojni obrat je sestavljen plan po posameznih vozilih in strojih. Posebej so planirani tudi stroški mehanične delavnice, ki ni obremenjena ne z obratovno ne z upravno režijo. Enota je obremenjena s fiksnim zneskom upravnih stroškov.

Obratovna režija

Režijski stroški obrata so planirani po nosilcih stroškov, kateri so ločeni na dodatne direktne stroške in na splošne stroške obrata. Dodatni direktni stroški zajemajo stroške proizvodnih delavcev, stroške motornih žag in odpreme.

Dodatni direktni stroški so razdeljeni:

1. stroški proizvodnih delavcev so razdeljeni na direktne osebne dohodke vseh panog, obremenjena pa niso drva;

2. stroški motornih žag so razdeljeni na osebne dohodke poseka in izdelave tehničnega lesa iglavcev in li-

stavcev obeh sektorjev lastništva;

3. stroški odpreme so razdeljeni na realizirane m³ tehničnega lesa iglavcev in listavcev obeh sektorjev lastništva.

Splošni stroški obrata s tehnično amortizacijo pa so razdeljeni:

1. nega in varstvo gozdov po dninah obeh sektorjev lastništva,

2. drevesnica je obremenjena s fiksnim zneskom,

3. odkup lesa po m³,

4. ostanek splošnih stroškov obrata pa na SLP, in to na proizvodne stroške brez amortizacije, samo na tehnični les iglavcev in listavcev.

Stroški upravne režije zajemajo stroške ožje uprave in splošne stroške podjetja, kateri se samo obračunavajo preko uprave, in to so: stroški izobraževanja, reklame, obvestilo, zagonski stroški tovarne, obresti od kreditov, bančne usluge, stroški lesnega skladišča v izgradnji itd. Na skupne stroške upravne režije odpade na stroške ožje uprave 53 % in na splošne stroške podjetja 47 %.

Z upravnimi stroški ni obremenjena taksacija in projektiva. S fiksnim zneskom upravnih in splošnih stroškov podjetja je obremenjen gradbeni in strojni

(Nadaljevanje na 3. strani)

K ZAKLJUČNEMU RAČUNU

Leto 1971 prištevamo po doseženih uspehih med najuspešnejša, posebej še, če upoštevamo težave, s katerimi se je borilo celotno naše gospodarstvo. Te so zlasti:

1. Dvakratna devalvacija dinarja in revalvacija nekaterih tujih valut. Kot nepomembnemu izvozniku nam devalvacija kakor tudi revalvacija ne moreta prinesiti kakih finančnih efektov, razen tistega dela, ki nam ga priznavajo direktni izvozniki, ki se oskrbujejo z našo surovino.

Nasprotno temu pa je dejstvo, da moramo skoraj vso opremo uvažati, ker za gozdarstvo naša industrija praktično ne proizvaja. Res je, da smo zaradi pomanjkanja deviz in vse večje kurzne razlike večkrat prisiljeni nabavljati domačo opremo (kamioni, traktorji), toda to so le prehodne rešitve, ker takšna mehanizacija ni konstruirana za gozdarske potrebe in se tudi ne more rentabilno uveljavljati. Večino opreme smo še naprej prisiljeni nabavljati na konverti-

bilnem področju, kar pa je zaradi prej navedenih vzrokov vedno dražje.

Isto je z rezervnimi deli. Zaradi togih predpisov je še za lastne devize proces zelo dolgotrajen. Zavedamo se, da se naš devizni sistem ne more čez noč idealno rešiti, toda nekatere stvari povzročajo že precejšnje težave.

2. Vse leto je veljala zamrznitev cen, marsikje samo na papirju, proti koncu leta

Če upoštevamo samo ti dve navedeni dejstvi, potem je dosežen uspeh v lanskem letu toliko pomembnejši.

Izven redne gozdarske dejavnosti, ki je v poročilih izčrpno navedena, smo se v poročilnem letu lotili dveh pomembnejših dejavnosti, in sicer:

1. Začela se je realizacija objekta tovarne ivernih plošč. Hala je bila do konca leta pod streho in vsa ostala dela so tekla po predvidenem programu. Kot je znano, to tovarno sofinansiramo z istim deležem kot lesno industrijsko podjetje. Nedvomno bo to dejstvo po-

pa je prišla ponovna zamrznitev. Če bi tak ukrep lahko veljal za vse dejavnosti, bi bil po zadnjem divjanju cen lahko samo pozitiven. Toda vemo, da tak ukrep lahko velja samo za nekatere panoge, za večino pa ne. Pri popuščanju nastajajo vedno posledice, ki jih mora nekdo nositi. V gozdarstvu ni bil možen niti sporazum s potrošniki. Kljub zamrznitvi cen smo lahko občutili, da se je ves reprodukcijski material občutno podražil, še posebej, če upoštevamo uvoz.

memben mejnik v zgodovini našega podjetja. S to potezo prehajamo v sfero predelave lesa in na zahtevo po delitvi dohodka iz predelave. Prve rezultate pričakujemo v letu 1973.

2. Dokončali smo v glavnem vse objekte, ki so bili predvideni v prvi fazi naše-

ga angažiranja na področju turizma. Naše nadaljnje angažiranje v tej smeri je stvar dokončno osvojenega koncepta v letu 1972.

Nedvomno lahko štejemo minulo leto za vsestransko uspešno, kljub težavam, ki so se pojavljale. Na to moramo biti pripravljene tudi za naprej. Predvsem moramo upoštevati vse napore, ki jih vrši celotna jugoslovanska skupnost v cilju konsolidacije in stabilizacije vsega življenja. Nedvomno bo moral svoj delež prispevati tudi naš kolektiv.

Z zadovoljstvom lahko ugotovimo, da smo učvrstili vsestransko sodelovanje tudi s kmeti-gozdnimi posestniki. Naša skrb za te velja tudi v prihodnje. Pošteni, odkriti odnosi bodo tisti, ki bodo vedno dali rezultate. Upamo, da ne bo novi republiški zakon o gozdovih bistveno spremenil odnosov, posebno, če bo naš cilj še naprej skupni napredek celotnega območja.

Inž. Janez Gornjec

(Nadaljevanje z 2. strani)

obrat. Ostanek upravnih stroškov pa je razdeljen na gozdarske obrate po ključu: poprečni letni etat v SLP (iz 10-let. etata) in 50% poprečnega letnega etata v privatnem sektorju. Razdelitev upravnih in splošnih stroškov podjetja na gozdarske obrate:

— Slovenj Gradec	16,00 %
— Mislinja	13,33 %
— Ravne	12,80 %
— Črna	23,17 %
— Radlje	27,35 %
— Dravograd	7,35 %

Razdelitev na dejavnosti pri posameznih gozdarskih obratih:

1. gojitvena dela v enakem znesku za vse gozdarske obrate po dlinah,

2. drevesnica je obremenjena s fiksnim zneskom upravnih stroškov,

3. odkup po realiziranih m³, znižanih za 50%,

4. državni sektor po realiziranih m³ na tehnični les iglavcev in listavcev.

V nadaljevanju bomo obravnavali delitev celotnega dohodka.

Šef. plan. analit. sektorja
Adolf Veržun



Res je, da smo danes boljše opremljeni, bolj zaščiteni, uporabljamo sodobnejša orodja, delo pa je ostalo težko

ZA ZDAJ PREDLOG:

BENIFICIRATI DELOVNO DOBO GOZDNEMU DELAVCU

Raziskava o beneficiranem delovnem stažu gozdnega delavca je pri kraju. Objavljena še ni, bilo pa bi prav, če bi jo natisnili. V njej je veliko podatkov, ki so takega pomena, da bi morali priti v roke širšemu krogu bralcev.

Tudi predlog za beneficiranje še ni izoblikovan in po zakonitih predpisih poslan, bo pa lahko takoj, ko bo delo natisnjeno.

Osnovni zakon o pokojninskem zavarovanju pravi, da se beneficiranje lahko predlaga na tistih delovnih mestih, na katerih je opravljanje dela posebno težko in škodljivo za zdravje in teh škodljivosti ni mogoče odpraviti.

Raziskava je pokazala, da se gozdni delavci pri delu težje poškodujejo kot večina drugih, da tudi pogosteje bolehalo, kadar pa so bolni, so težji bolniki. Mnogi morajo predčasno zapustiti svoje delo, bodisi da predhodno gredo v pokoj ali pa jih oceni invalidska komisija.

Kar smo slutili, o čemer smo govorili, smo zdaj dokazali.

Moram pa takoj pristaviti, da je nesrečam prepogosto kriva osebna napaka in da so delavci pri nekaterih varstvenih predpisih nemarni. Ne glede na to pa je sekaško delo trd kruh.

Veliko je sicer gozdnih cest, ki so bile nedavno zgrajene in delovišča približana domu; da ni treba otepati v lesu skuhanne polente. Pa vendar otroci gozdnih delavcev še vedno kilometre pešačijo v šolo in še vedno je treba v večja središča po večji nakup, v urad ali k zdravniku.

Motorna žaga je izpodrinila sekiro in žago na poteg. Olajšala je delo in ga hkrati na novo otežila: prinesla je hujši tek in nove, dotlej neznane gozdarske bolezni: bolezen »belih prstov« in poklicno naglušnost.

Tehnika našega gozdnega delavca je na evropski ravni.

(Nadaljevanje na 4. strani)

GOZDARSKI OBRAT RAVNE NA KOROŠKEM

SPOZNAVAJMO SE

Splošni podatki

Gozdarski obrat Ravne na Koroškem obstaja že od leta 1945. V tem času je bilo več reorganizacij, ki so po svoje vplivale na obseg, formiranje in delovanje obrata.

Do leta 1963 je pod gozdarski obrat spadalo področje SLP Dravograd in se tega leta, po pripojitvi gozdov v privatni lastnini, področje

Dravograda formiralo v svoj gozdarski obrat. Tukajšnjemu gozdarskemu obratu pa se je pripojilo področje Mežice, katero je spadalo pod gozdarski obrat Črna in Rudnike Mežica.

Tako formiran gozdarski obrat obsega v površini 2.737,73 ha družbenih gozdov in 5.732,10 ha zasebnih gozdov, kar znaša skupaj 8.469,83 ha gozdov.

Struktura po obratovalnih razredih

Družbeni gozdovi

1. Enodobni gozdovi	2.201,86 ha
2. Prebiralni gozdovi	137,16 ha
3. Varovalni gozdovi	398,75 ha = 2.737,73 ha

Gozdovi v državljanski lastnini:

1. Enodobni gozdovi	551,21 ha
2. Prebiralni gozdovi	5.118,97 ha
3. Varovalni gozdovi	62,92 ha = 5.733,10 ha

Gozdni fond — zaloga lesa:

SLP iglavci 485.565 m ³	listavci 126.081 m ³	skupaj 616.646 m ³
NS iglavci 1132.995 m ³	listavci 113.708 m ³	skupaj 1246.703 m ³

Prirastek — bruto letni:

SLP iglavci 10.125 m ³	listavci 1.228 m ³	skupaj 11.353 m ³
NS iglavci 25.993 m ³	listavci 2.364 m ³	skupaj 28.357 m ³

Lesna zaloga po ha:

SLP	223 m ³
NS	218 m ³

Prirastek po ha:

SLP	4,3 m ³
NS	4,9 m ³

Predvidena letna sečnja — bruto:

SLP iglavci 8.074 m ³	listavci 1.988 m ³	skupaj 10.062 m ³
NS iglavci 17.623 m ³	listavci 1.390 m ³	skupaj 19.013 m ³

Od navedenega odpade na blagovno proizvodnjo neto 20.437 m³ igl. in 2.058 m³ listavcev. Na neblagovno proizvodnjo pa neto 1.400 m³ iglavcev in 1.000 m³ listavcev.

Skupna neto proizvodnja znaša 21.837 m³ iglavcev in 3.058 m³ listavcev.

Obseg gojitvenih del

SLP	1.200 dnin poprečno letno
NS	1.300 dnin poprečno letno

Gozdarski obrat izvršuje vsa dela v SLP sektorju in ca. 10

do 15 % sečnje ter izdelave, 70 % odpreme in 100 % gojitvenih del v nedržavnem sektorju.

Število gozdnih posestnikov je na gozdarskem obratu 742. Od tega je 612 kmetov-lastnikov gozdov.

Poprečna površina na gozdnega posestnika znaša 7,7 ha gozdov s poprečno sečnjo 25 m³ letno.

Da lahko obvladamo opisani obrat, ki je poleg navedenega

še površinsko zelo raztresen in terensko zahteven, je področje obrata razdeljeno na 7 revirjev. Revirji obsegajo od 1000 do 1800 ha ter so formirani glede na obseg dela in konfiguracijo terena. Revirji so zasedeni z gozdarskimi tehnikami, in to od leta 1960. Revirnim vodjem, ki imajo pretežni del gozdov SLP sektorja in je delo obsežnejše, pomagajo delovodje. Ti so štirje. Naloga teh je, da sodelujejo pri konkretni proizvodnji, t. j. pri izkoriščanju ter gojenju gozdov.

Poleg omenjene terenske službe je na obratu poleg šefa obrata še referent za gojenje ter referent za izkoriščanje gozdov. Pisarniški delavci so trije knjigovodje, administrator in skladiščnik materiala, ki je ob enem tudi šofer.

V špedicijski službi so zaposleni vodja odpreme, skladiščnik lesa in dva merilca lesa.

Struktura delovne sile

gozdni delavci — sečnja in izdelava ter spravilo lesa — 20 delavcev,
delavci na gojenju gozdov — 5 delavcev,
nakladalci vagonov in kamionov — 10 delavcev,
cestarji — 9 delavcev.

Na izkoriščanju gozdov so zaposleni delavci z opravljenimi tečajji za kvalifikacijo. Poprečna starost je 31 let in so visoko produktivni. Efekte, predvidene po pravilniku o normah, presegajo za ca. 20 do 25 %.

Prav tako imamo dobro delovno silo na špediciji. Tu je poprečna starost 28 let. Efekti niso najboljši, kar je kriva organizacija dela na zastarelem

skladišču. Gojitvena dela SLP sekt. opravljamo v glavnem s sekači, v NS sektorju pa z za to formirano gojitveno skupino. Pri gojitvenih delih neposredno sodelujejo delovodje, zato je delo tudi kvalitetnejše.

Ceste vzdržujemo z gradarji in cestarji. V prihodnje namestavamo ta dela opravljati v glavnem z mehanizacijo.

Investicijsko dejavnost nam v pretežni meri opravlja gradbeni obrat GG Slovenj Gradec.

Finančno poslovanje

Glede na stanje gozdov so tudi skladi temu primerno skromni.

Gozdovi v družbeni lastnini predstavljajo le eno tretjino gozdov, s katerimi upravljamo. Struktura sečenj je izredno slaba in zaradi močne udeležbe listavcev slabo donosna. Poleg tega imamo ca. 25 % gozdov v plinskem področju, kjer je kvaliteta proizvodov prav tako slabša in vezana z nadstroški.

Zato gozdarski obrat ne more formirati sredstev za biološka vlaganja v takšni višini, kot bi želeli. Gojitvena dela so obširna in zasežejo skoraj vsa sredstva, ki jih formiramo pod biološko amortizacijo. Za novogradnjo gozdnih cest nam ostane le malo sredstev. Prav tako smo v neugodnem položaju s sredstvi stanovanjskega fonda.

Glede na dejansko stanje se mora obrat boriti za sleherni dinar, če hočemo vsaj delno kriti potrebe, ki niso male.

Z izgradnjo cestnega omrežja smo na poprečju GG (18 m na ha), ker bi pač brez cest (Nadaljevanje na 5. strani)

Najbrž že letos

Generalna konfederacija mednarodne organizacije dela je na 64. zasedanju v Ženevi sklenila, da bo uvedla nekatere novosti glede plačanega letnega dopusta.

Letni dopust nikakor ne bi smel biti manjši kot tri delovne tedne v enem letu, s tem da se prazniki, ki jih zajame čas letnega dopusta, ne bi računali v dopust.

Delavec, ki ima za eno leto krajši delovni staž, kot je potreben za ves dopust, ima pravico na dolžino dopusta, ki je v sorazmerju z njegovim delovnim stažem.

Do zdaj je bil pri nas najkrajši letni dopust dva tedna, najdaljši pa mesec dni (odvisno od delovnega staža). Upravičenci do minimalnega letnega dopusta v Jugoslaviji so v skladu s to konvencijo »prikrajšani« za teden dni dopusta.

Ta pomembni dokument mednarodne organizacije dela bodo pozdravili vsi delovni ljudje. Svet Zveze sindikatov Jugoslavije je s tem pismeno seznanil pristojne državne organe, da bi tudi naša država ratificirala ta mednarodni dokument in da bi ob spremembah delovne zakonodaje vključili nove norme o letnem dopustu v naše pozitivno pravo.

Vse kaže, da bo to vprašanje rešeno že letos. Torej, že leta 1972 utegne biti minimalni letni dopust 21 namesto 14 dni.

Ljubljanski dnevnik

(Nadaljevanje s 3. strani)

Kljub vsej tehniki pa je delo ostalo težko. Ko smo merili 44 delavcev pri sečnji, ročnem spravilu, pripravi drv in makljanju, bodisi v gozdovih na Jezerskem ali v Hruševju pri Postojni, bodisi na Pohorju, Uršlji gori ali Krakovskem gozdu, smo ugotovili, da težavnost dela prekoračuje dovoljene fiziološke meje. Tako delo vodi do utrujenosti in prezgodnjega izžerpanja.

Seveda bi — teoretično — lahko še to in ono storili, preden bi rekli: za zdaj je edini izhod beneficirani delovni staž. Gozdne delavce bi boljše šolali, premeščali med letom s težjih na lažja dela (ne da bi jih

prikrajšali pri plači) ali z novimi tehnikami zmanjšali obremenitve in škodljivosti. V raziskavi smo o vseh teh možnostih pisali in razložili, zakaj so večidel za zdaj še neuresničljive.

Tako ostaja beneficirana delovna doba utemeljen in uresničljiv izhod.

Na koncu moram seveda povedati, da taka prednost ni zastonj. Izračuni so pokazali, da bi se morala skupna masa sredstev za osebne dohodke jugoslovanskega gozdarstva povečati za 1—4 %, skladi pa zmanjšati za 12—36 %.

Tudi zato naj bi bila sedanja rešitev zares le sedanja.

Janko Sušnik

(Nadaljevanje s 4. strani)

močno presejali proizvodne stroške. Zelo pa zaostajamo z izgradnjo stanovanj.

Kar se tiče privatnega sektorja, je slika nekoliko ugodnejša. S pospešenim tempom smo v zadnjih letih dosegli zadovoljive uspehe z gradnjo cest. Na ha kmečkih gozdov imamo prek 20 m gozdnih cest. Vse ceste še niso dokončno urejene. Gradimo jih z udeležbo samoprispevka, in sicer mora vsak kmet prispevati enoletno sečnjo lesa. Takšna metoda je v praksi že od leta 1964. Sedaj le še 24 kmetov od 612 nima kamionske ceste do svojega poslopja.

Poleg tega smo prek zadruge in s pomočjo Kreditne banke Celje kreditirali več kot 30 kmetov, da so si najmodernejše uredili hleve (na izplakovanje).

To so bila sredstva čistega dohodka privatnega sektorja.

PREDVIDEVANJA

1. Osnovna bodoča naloga obrata je preobrazba v organizaciji dela. Predvideni napredki v efektu in v zboljšanju pogojev dela so odvisni predvsem od organizacije dela. Male skupine bo treba združiti v večje, izgubljeni delovni čas pa zamenjati z efektim.

2. Zniževati proizvodne stroške in stroške režije nam mora biti osnovni cilj.

3. Proizvajati najvrednejše sortimente, kolikor je v naših močeh.

4. Osvojiti program dela, ki ga predvideva desetletni gospodarski načrt.

5. Prioriteta v stanovanjski izgradnji in splošnih pogojev življenja ljudi.

6. V privatnem sektorju čimprej zaključiti in dokončati izgradnjo gozdno kam. cest. Nato v skupnem investiranju s SO Ravne rekonstruirati občinske ceste in jih končno tudi asfaltirati.

7. Pomagati pri razvijanju kmečkega turizma in se vključevati v turistično dejavnost.

Kot obrat gozdnega gospodarstva Slovenj Gradec želimo čim tesnejše sodelovanje z vsemi strokovnimi in splošnimi službami podjetja in s tem absolutno podporo v perspektivnem razvoju.

Jože Logar



MEZICO
Pogled na ~~Slovenj~~ — Foto: Broman

Sestanek štipendistov

13. 12. 1971 smo imeli štipendisti GG Slovenj Gradec svoj »tradicionalni« sestanek v prijetni gostilnici Pri Katrci.

Že nekaj minut pred dvanajsto smo se namestili okoli dolge mize, ki naj bi sicer bila viteško okrogla. Kmalu zatem, ko so po pristrnem stisku rok sedli za mizo tudi tovarišica Sekirnikova, tov. Dolinšek in tov. Modic, smo se že spustili v prijeten klepet. Pogovor je stekel, za aperitivom, ki ga je servirala prikupna gostinka, pa

so sploh izginile barikade, ki so se hotele postaviti med nas na začetku.

Besede so se vlile kakor ploha. Kako je na fakulteti, kako s študijem, izpiti... pa je bilo vse kmalu za nami, saj so roki mimo, frekvencijska potrdila pa so že pred tedni priromala na upravo.

Pogovor se je zasakal in smo hočeš nočeš že vsi v mislih romali po naših koroških gozdovih (le kdo ne bi), Pohorju in Partizanskem domu z vlečnico,

celo Blaža Mavrela smo poiskali v njegovi samoti in se ustavili ob njegovi pesniški zbirki ter himni Koroški mošt.

Besed kar ni hotelo biti konec, toda ob bogatem kosilu, ki smo ga pridno zalivali s črnino, so se le nekoliko ustavile. Toda kaj ko je kmalu vlna spet razvezala jezike in slapovi besed so se spet veselo zlivali čez omizje. Še toliko stvari se je bilo treba pomeniti: o pripravniški dobi, praksi, diplomah, specializacijah, o možnostih zaposlitve, o glasilu GG, o... Seveda, tudi o štipendijah. Pa ni bilo hude krvi. Zakaj tudi naj bi bila?

Še in še bi se menili. Toda čas je zbežal. Še stisk dlani, pozdrav, nekaj ohrabrujočih besed in seveda veliko sreče. Te ni nikoli dovolj.

Nehote sem se spomnil, da je bil prvi sestanek štipendistov (prisostvovali so mu tudi tov. Sekirnikova in tov. Zorman) kar na fakultetnem stopnišču. In ob tem še besede lastnice lokala: »Vi ste edini, ki se takole zberete vsako leto.«

Naj se torej ob koncu zahvalim celotnemu kolektivu GG Slovenj Gradec, da nam je omogočil to prijetno srečanje. Hvala!
MA

Sklepi samoupravnih organov

Na skupni seji delavskega sveta in sveta kmetov lastnikov gozdov dne 21. januarja 1972 so bili sprejeti naslednji pomembnejši sklepi:

1. Osnutek statuta o spremembah in dopolnitvah statuta podjetja z dne 10. maja in 27. julija 1971 je soglasno sprejet in potrjen, kot je bil predložen.

2. Oba sveta podpirata dosežanje prizadevanje sveta kmetov lastnikov gozdov pri gozdarskem obratu Ravne in tudi gozdarske operativne službe za ugotovitev in povrnitev škode, ki nastaja v gozdovih zaradi strupenih plinov v okolici Raven na Koroškem.

3. Tudi za druge prizadete gozdne posestnike je potrebno takoj sprožiti odškodninski postopek, da zahtevki za povrnitev škode ne bi zastarali.

4. Operativna gozdarska služba mora strokovno ugotoviti zmanjšanje prirastka in lesne zaloge in na osnovi tega po potrebi ponovno izračunati nastale škode za gozdne posestnike na celotnem prizadetem plinskem območju.

5. Sveta dajeta podporo prizadevanjem in upravičeni zahtevi lastnikov gozdov za povrnitev prej omenjene škode in prosita, da skupščina občine Ravne na Koroškem zastavi vso svojo avtoriteto za čim hitrejšo rešitev problema.

6. Prav tako sveta podpirata prizadevanje železarne Ravne, ki želi v bližnji prihodnosti odpraviti in preprečiti uhajanje strupenih plinov v ozračje.

7. Glede na to, da gozdnogospodarski načrti v delu, kjer obravnavajo smernice bodočega gospodarjenja, upoštevajo dane možnosti in s tem zagotavljajo trajnost gospodarjenja, upoštevajo dane možnosti in s tem zagotavljajo trajnost gospodarjenja ob maksimalnih donosih in vlaganjih, se delavski svet in svet kmetov lastnikov gozdov strinjata s predloženim gozdnogospodarskim načrtom enote družbenih gozdov Ravne, zasebnih gozdov enote Ravne, z veljavnostjo obeh od 1. januarja 1969 do 31. decembra 1978, in gozdnogospodarskim načrtom družbenih gozdov Mežica z veljavnostjo od 1. januarja 1970 do 31. decembra 1979 ter jih predlagata republiški komisiji za odobravanje načrtov SRS, da jih potrdi.

8. Nabaviti je treba teptalec snega znamke prinoth, tip 15 t, iz deviznih amortizacijskih sredstev oz. delo iz inkasa v devizah na samih žičnicah v znesku 300.000 din.

9. Delavski svet in svet kmetov lastnikov gozdov sprejmeta in potrđita pravilnik o obratovanju smučarskih vlečnic: Rahtelov vrh I in II, Mala Kopa I in II in Črna.

10. Janezu SKERLOVNIKU, gozdarskemu tehniku, na delovnem mestu pripravnika II, se odobri študij na VTVŠ v Ljubljani, s tem da prejema

redni mesečni dohodek gozdarskega tehnika — pripravnika II in da se mu odobri plačilo vpisnine in šolnine, kot je to sklenila komisija za izobraževanje, štipendiranje in šolo za gozdne delavce dne 28. decembra 1971. Z imenovanjem je sklenjena pogodba, ki jo sveta potrđita.

Delavski svet in svet kmetov lastnikov gozdov podjetja sta na skupni seji dne 18. februarja 1972 sprejela naslednja pomembna sklepa:

1. Soglasno je bil potrjen zaključni račun za leto 1971.

2. Delavski svet in svet kmetov lastnikov gozdov podjetja soglasno sprejmeta in potrđita proizvodno-finančni plan za leto 1972.

Svet kmetov lastnikov gozdov pa sprejme na tej seji sklep, da gozdno gospodarstvo Slovenj Gradec vstopi v članstvo Zadrúžne zveze SR Slovenije. Za predstavnika v ustanovni občni zbor je izvoljen Ivan Čas, kmet iz Turiške vasi.

Delavski svet je na seji dne 5. februarja 1972 sprejel naslednje pomembnejše sklepe:

1. Delavski svet gozdnega gospodarstva Slovenj Gradec sprejme in potrđi ves popis gozdnega gospodarstva Slovenj Gradec za leto 1971 za pravilno opravljen.

2. Delavski svet soglasno sprejme in potrđi pravilnik o delitvi osebnih dohodkov, kot ga je predložila komisija za sestavo, spremembo in dopolnitev pravilnika o delitvi osebnih dohodkov, s tem da stopi v veljavo s 1. marcem 1972.

Razlika v osebnem dohodku od sedanjega do novega pravilnika se regulira z variabilnim delom osebnih dohodkov (25 %).

3. Komisija za sestavo pravilnika o delitvi osebnih dohodkov mora dodatno izdelati predlog zaradi terenskega do-

datka za delovna mesta iz uprave, taksacije in projekti-ve.

4. Razvojni center podjetja je dolžan do 1. junija 1972 izdelati analitično oceno delovnih mest podjetja s tem, da predhodno izdela program analitičnega ocenjevanja delovnih mest z zunanjim sodelavcem. Delavski svet pooblasti razvojni center podjetja, da k sodelovanju pritegne zunanje sodelavce po svoji presoji.

5. Delavski svet imenuje komisijo, ki je zadolžena za izvedbo revalorizacije osnovnih sredstev, v naslednjem sestavu:

1. Angelca VRBNJAK, predsednica; 2. Tinka CAJNKO, članica; 3. Martin POTOČNIK, član; 4. Franc VRBNJAK, član; 5. Vlado MARZEL, član.

6. Delavski svet ustanovi naslednje občasne komisije:

a) komisijo za sestavo pravilnika o koriščenju sredstev skupne porabe, ki jo sestavljajo naslednji delavci:

1. Metod SEKIRNIK, dipl. inž. gozd., GO Mislinja, predsednik; 2. Tinka CAJNKO, vodja fin. knjigovodstva, uprava, članica; 3. Jože ZORMAN, šef sploš. sektorja, uprava, član; 4. Jurij ŠUMEČNIK, socialni delavec, uprava, član; 5. Dušan DRETNIK, dipl. inž. gozd., predsednik komisije za rekreacijo, član; 6. Maks SUŠEK, GO Radlje, član; 7. Jože SUŠEK, GO Dravograd, član; 8. Avgust SVEČKO, GO Ravne, član; 9. Karel DRETNIK, GO Črna, član; 10. Ivan KRENKER, strojni obrat, član; 11. Boris ROKAVEC, gradbeni obrat, član; 12. Vida DULERVRHNJAK, dipl. inž. gozd., GO Slov. Gradec, članica.

b) komisijo za sestavo pravilnika o računovodstvu, v katero so imenovani naslednji delavci podjetja:

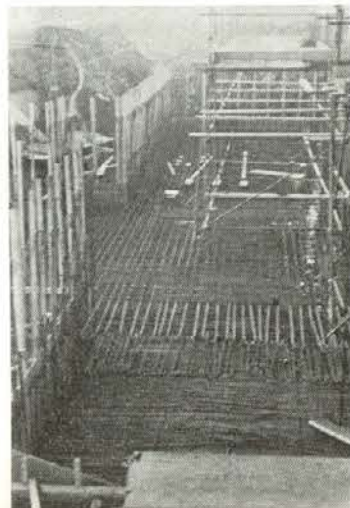
1. Angela VRBNJAK, šef računovodstva, uprava, predsednica; 2. Jože ZORMAN, šef splošnega sektorja, uprava, član; 3. Jožica ŠAVC, vodja obrat. knjig., uprava, članica;

4. Peter PLANINŠEC, dipl. inž. gozd., GO Slov. Gradec, član; 5. Tilčka VERDNIK, GO Radlje, članica; 6. Jože LOGAR, GO Ravne, član; 7. Hubert DOLINŠEK, dipl. inž. gozd., uprava, član.

7. Zaradi izredno visokih investicijskih obveznosti v letu 1972 podjetje ne formira dodatnega rezervnega sklada po zaključnem računu za leto 1971, ampak nadomestijo posamezni obrati samo porabljeni rezervni sklad med letom 1971 za razhodovanje osnovnih sredstev v višini 57.037,36 din.

8. Delavski svet podjetja soglašja s sklepom obratnega delavskega sveta strojnega obrata o odprodaji 9 izrabljenih kamionov znamke TAM 4500 in TAM 5000.

Vozila so stara od 6 do 10 let. Za nadaljnjo uporabo so



Temelji glavne stiskalnice v tovarni ivernih plošč

potrebna večja vzdrževalna dela, za katere obrat smatra, da niso ekonomsko upravičena.

9. Delavski svet podjetja soglašja s sklepom obratnega delavskega sveta strojnega obrata in odobri nabavo 6 kamionov znamke TAM 5500 D GOZDAR z montiranimi dvigali znamke HIAB 193 z enoosno prikolico in ročice sistema laxa. Nabavna vrednost vozil je ca. 1.548.000 din. Sredstva v celoti zagotovi strojni obrat iz lastne amortizacije in odprodaje vozil.

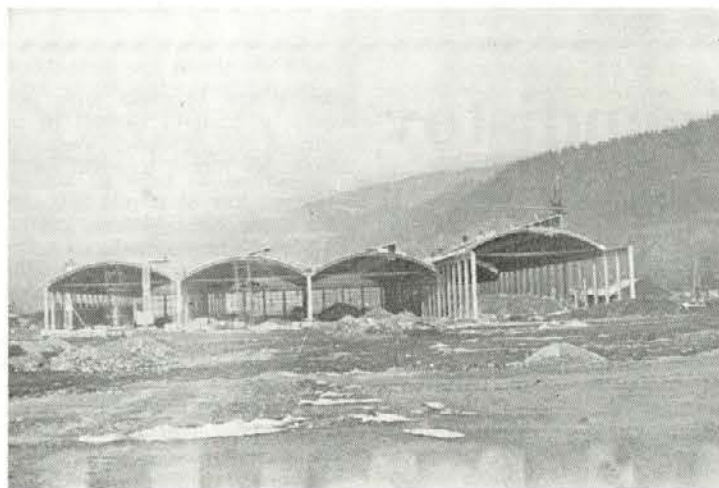
Svet kmetov lastnikov gozdov podjetja je na seji dne 27. decembra 1971 sklepal o naslednjem:

1. Zniža se obrestna mera na vložena sredstva pri koroški hranilnici in posojilnici od sedanje 7 na 6 %.

2. Naziv koroške hranilnice in posojilnice se spremeni in dopolni tako, da se odslej glasi: »Koroška hranilnica in posojilnica pri kmetijski zadrugi Slovenj Gradec oz. skrajšano Hranilnica KZ Slovenj Gradec«.

3. Komercialni sektor podjetja naj si v trenutni situaciji zamrznitve prodajnih cen prizadeva doseči ugodnejše poprečne prodajnih cen gozdnih proizvodov predvsem z ugod-

(Nadaljevanje na 7. strani)



Gradnja tovarne ivernih plošč Otiški vrh v polnem razmahu

PREDLOG PROGRAMA DELA

Osnovni cilj: Koordinacija dela osnovnih organizacij vseh obratov gozdnega gospodarstva Slovenj Gradec in enotno nastopanje odbora do samoupravnih teles podjetja in sindikalnih organov občine. Prvenstvena naloga bi bila usklajevanje stališč sindikata posameznih osnovnih organizacij in posredovanje teh na merodajna mesta.

Odbor bi se predvsem angažiral pri sledečih problemih:

1. Pri sprejemanju sklepov, pravilnikov in drugih samoupravnih aktov podjetja je stremeti za tem, da bodo koristni in želje članov sindikata zastopane, upoštevane in da bodo akti tudi upoštevani.
2. Osrednji odbor naj doseže pri samoupravnih organih, da ima predstavnik osrednjega odbora pravico sodelovanja pri razpravah in sklepanjih. Ta pravica naj bi se uzakonila v statutu podjetja.
3. Osrednji odbor naj bi se predvsem angažiral na vseh področjih, ki zadevajo socialna vprašanja. Gre tu za vprašanja odpustov delavcev, življenjskega standarda, pravičnega nagrajevanja po delu, stanovanjske politike, kadrovske službe, zaposlovanja invalidov in podobno.
4. Pri vrednotenju delovnih mest (analitični oceni) se bo potrebno angažirati in zavzemati, da bo metoda pravična, sodobna in znanstvena. Za upoštevanje interesov sindikata je potrebno sodelovanje enega člana osrednjega odbora.
5. Glede bonificiranja delovnega staža naj osrednji odbor vpliva in sodeluje pri pripravi elaborata in zakona.
6. Osrednji odbor naj se zavzema za podelitev priznanj in odlikovanj za člane kolektiva.
7. Zavzeti se moramo za uveljavljanje XXI., XXII. in XXIII. ustavnega amandmaja pri našem podjetju.
8. Angažirati se moramo pri vprašanjih rekreacije naših članov. Gre predvsem za probleme dopustov, počitniških domov in trošenja denarnih sredstev za rekreacijo.
9. Osrednji odbor naj bi bil organizator vseh športnih iger med obrati.
10. Osrednji odbor naj bi bil obveščen o vseh spremembah in dopolnitvah samoupravnih aktov.

inž. Branko Slavič

(Nadaljevanje s 6. strani)

nejšimi prevzemnimi pogoji pri hlodovini na eni strani in boljše strukturo prodanih proizvodov na drugi strani.

4. Svet kmetov lastnikov gozdov daje vso podporo komercialnemu sektorju pri uveljavljanju prodajnih cen fco kamionska cesta, določenih za oddajno mesto, namesto fco najbližja železniška postaja ali najbližji železniški obrat.

5. Ker je cena zamrznjena in se z višjimi prodajnimi cenami ne da povečati dohodka zasebnega sektorja, predlagajo kmetje, naj lesna industrija pri prevzemu pristaja na manjša odstopanja v kakovostnem pogledu. Poleg tega pa dopušča tudi zasebnemu sektorju v celoti možnost dobave hlodovine v ljubju v trenutnem ali tem zimskem razdobju. Pri dobavi v ljubju pa poleg tega tudi pristanek lesne industrije, da za dobavo v ljubju ne odbija stroškov za naknadno beljenje, kar je bil primer v preteklem letu. Kmetje

predlagajo, da se z lesno industrijo dogovori, da leta teh stroškov ne odbija zaradi zamrznjenih cen. Zaradi tega je sprejet sklep, da se komercialna poveže z lesno industrijo in to seznaniti o načinu prevzema hlodovine in možnosti dobave v ljubju brez odbijanja stroškov za naknadno beljenje.

6. Svet kmetov lastnikov gozdov soglaša s povišanjem obrestne mere na hranilne vloge v koroški hranilnici in posojilnici pri kmetijski zadrugi Slovenj Gradec od 1. januarja 1972 dalje, ki znašajo:

- na navadne vloge 7,5 %,
- na vezane vloge nad 13 mesecev 9,0 %,
- na vezane vloge nad 24 mesecev 10 %.

Komisija za sistemizacijo delovnih mest in kadrovanje je po sklepu seje z dne 21. januarja 1972 dala v obravnavo osnutek spremembe in dopolnitve akta o sistemizaciji delovnih mest za centralno skladišče lesa Otiški vrh.

G. J.

NAŠ ROK DEVETDESETLETNIK

Letos praznuje 90-letnico življenja najstarejši upokojenec našega obrata ROK BREZNIK ali kot mu po domače rečejo »LEKŠUNOV ROK« iz Razborce.

Rodil se je 14. 8. 1882 v Mali Mislinji v Leškunovi bajti skromni holcarski družini. Ljubezen in vztrajnost do dela v gozdu je podedoval po očetu, kateremu je že s štirinajstim letom pomagal. Tudi služil je štiri leta, a zatem se je za res dolgo dobo zaposlil kot gozdni delavec in ogljar pri raznih lastnikih gozdov v Razborci. Najprej je delal in služil grofu Thurnu v Sopolškem in drugod po Razborskih gozdovih. 1903. leta je bil poklican k vojakom ter tri leta služil kot pionir v kadru Avstro-ogrske na slovenskem in avstrijskem Štajerskem.

Ko se je vrnil, se je takoj zopet zaposlil na istem področju in drvaril ter ogljaril skupaj z Italijani pri grofu vse do leta 1913. Tega leta je tudi prvič delal pri urejevanju gozdov na Pohorju vse do začetka prve svetovne vojne.

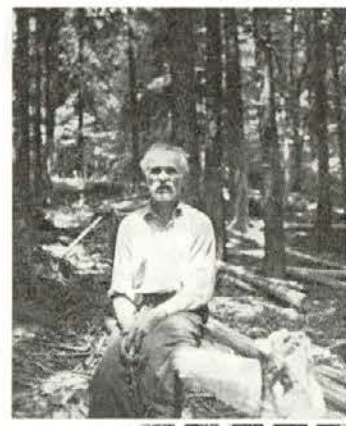
Strahotna leta svetovne vojne mu niso prizanesla in že v začetku so ga vpoklicali. Kot »Oberpionir« se je štiri leta pehal po vzhodnem bojišču na Poljskem in Galiciji ter doživel veliko hudega. Sreča ga ni zapustila in se je cel in zdrav 1918. leta vrnil v pohorske gozdove. Zopet je prišel za delo v gozdu in delal po Razborci in Jamovici v Lužnikovih gozdovih do 1946. leta. Med drugo svetovno vojno se je že 1941. leta srečal s partizani in jim ves čas okupacije vneto in iskreno pomagal.

Ko je 1946. leta Lužnikove gozdove prevzela gozdna uprava v Mislinji, je nadaljeval delo pri njej vse do upokojitve. Zaradi ljubezni do gozda in gozdnega dela ter velikih izkušenj je bil zadnja leta povišan za pomožnega logarja in kot tak je nastopil zaslužen pokoj 1950. leta.

Predstavniki sindikata GO Mislinja smo ga konec januarja obiskali pri Zakršniku, kjer živi sedaj od skromne pokojnine na posestvu svojega zeta in hčerke. Presenetil nas je s svojo čilostjo in bistrino duha, ki ga kljub visoki starosti nista zapustili. Res je naš Rok še vedno prava grča, ki s svojo skromnostjo in vedrostjo vpliva vsem občudovanje in spoštovanje. Na njegovem obrazu prečitaš vse trpljenje, ki ga je imel v življenju, in vso lepoto in ljubezen, ki jo je gojil do gozdnega dela. Oči ima še vedno vedre in igrive kot otrok.

Res je ležal, ko smo prišli k njemu, a se je takoj opogumil z izgovorom: »Če me kugla ni, me tudi gripa ne bo.«

Take pohorske grče so danes redke. Še vedno misli na-



prej, kaj mora še opraviti, a najraje se ubada s pletenjem košev. Prav prijetno smo pokramljali z njim in domačimi, ga skromno obdarili in se mu zahvalili za ves njegov dolgoletni trud. Čestitali smo mu in spili kozarček za visoki življenjski jubilej in mu zaželeli še veliko zdravih in zadovoljnih let in obljubili, da se bomo še videvali.

inž. Jože Filej

Stalni aktiv ZK

Na skupnem sestanku vseh članov zveze komunistov Gozdnega gospodarstva Slovenj Gradec, ki je bil v ponedeljek, dne 31. januarja 1972, smo med drugim razpravljali tudi o učinkovitejši organiziranosti komunistov v podjetju. Nakazana je bila potreba po ustanovitvi stalnega aktiv ZK za celotno Gozdno gospodarstvo.

Prevladovalo je prepričanje, da je obstajala določena vrzel pri delu komunistov, zlasti pri razpravah o proizvodni sferi celotnega podjetja. Jasno je, da bi morali o samoupravnih aktih, kandidacijskem postopku, delovnih in življenjskih pogojih delavcev, delitvi dohodka in osebnega dohodka, razširjeni reprodukciji, socialno-stanovanjski politiki in drugem, razpravljati in zavzemati stališča vsi komunisti. Če upoštevamo, da naša delovna organizacija obsega štiri občine in da so komunisti organizirani v okviru občinskih mej, je bilo delo komunistov v sami delovni organizaciji neenotno in tudi neučinkovito.

Po krajši razpravi so bili vsi prisotni enotnega mnenja, da je ustanovitev stalnega aktiv ZK GG Slovenj Gradec nujno potrebna in bil zavzet sklep: Ustanovi se »Stalni aktiv ZK GG Slovenj Gradec«.

Za člane sekretariata stalnega aktiv ZK GG Slovenj Gradec pa so bili izvoljeni:

1. Franc Blatnik, GO Mislinja, član, 2. Ivan Slatinek, GO Slovenj Gradec, član, 3. Alojz Škerjanc, GO Ravne, član, 4. Andrej Jeromec, GO Crna, član, 5. Jože Gostenčnik, GO Dravograd, član, 6. Jože Verdnik, GO Radlje, član, 7. Maks Nabernik, strojni in gradb. obrat, član, 8. Jožica Savec, uprava, član, 9. Maks Vončina, uprava, sekretar.

Sekretariat je dolžan pripraviti čimbolj objektivni program dela, ter se bo moral zavzemati za doslednejše izvajanje istega.

Razprava je nakazala še številne probleme organizacijske in strokovne narave, kakor tudi kadrovske politike in delovnih razmerij pri Gozdnem gospodarstvu. Ker pa so to zahtevne stvari, bodo morale priti posebej na dnevni red. V sled neugodne strukture članstva ZK v odnosu na fizične delavce, je bilo osvojeno stališče, da se na novo ustanovljeni aktiv ZK GG Slovenj Gradec, organizacija ZK GG v občini Slovenj Gradec, aktivni po obratih ter posamezni člani aktivno zavzemajo za spremembo sestave članstva ZK tako, da bi se vključevali v večjem številu delavci iz neposredne proizvodnje.

inž. Maks Vončina

STATISTIKA V GG SLOVENJ GRADEC

Koliko smo stari?

— uprava	37,5 let
— GO Slovenj Gradec	38,4 let
— GO Mislinja	40,6 let
— GO Črna	37,5 let
— GO Ravne	35,0 let
— GO Radlje	37,7 let
— GO Dravograd	40,0 let
— strojni obrat	34,6 let
— gradbeni obrat	35,0 let

Poprečna starost je 36,9 let. Stanje, kot je prikazano, je vzeto s kritičnim datumom 31. 12. 1971. Poprečna starost je za eno leto nižja, kot je bila s kritičnim datumom 31. 12. 1970.

Upokojitve v letu 1971

Enota	Redne	Starostne	Predčasne	Invalidske	Skupaj
1	2	3	4	5	6
Uprava	—	—	1	—	1
GO Slov. Gradec	—	—	—	1	1
GO Mislinja	—	—	—	1	1
GO Črna	—	2	—	2	4
GO Ravne	—	—	1	—	1
GO Radlje	—	1	1	1	3
GO Dravograd	—	—	—	1	1
Gradbeni obrat	—	—	—	—	—
Strojni obrat	—	—	—	—	—
Skupaj	—	3	3	6	12

V lastnem upravljanju pa imamo še naslednja stanovanja:

Obrat	Stavb	Stanovanj
1	2	3
Radlje	6	7
Črna	11	22
Mislinja	4	8
Dravograd	1	1
Ravne	3	6
Slovenj Gradec	—	—
Skupaj	25	44

Izostanki od dela

Od dela izostajamo, kadar smo bolni. Vzroki bolezní so različni. Med nje lahko prištevamo nesreče na delu in izven dela, razne bolezni, med njimi tudi take, ki bi se dale preprečiti, to so razni prehladi. Od dela izostajamo dalje v času letnega dopusta, izostajamo tudi neupravičeno. Skratka izostankov od dela je veliko.

V razpredelnici so prikazani le izostanki od dela zaradi bolezní in nesreč izven dela.

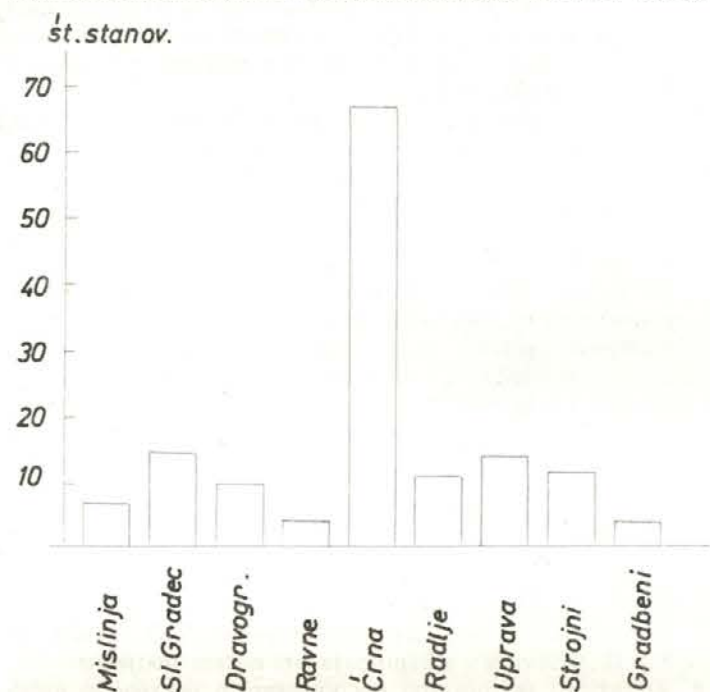
Enota	Zap. št.	Štev. prim.	Dnevi do 30 dni	Dnevi nad 30 dni	Skupaj dni	Tabela I	
						Dni na zap.	Odstopanje + ali —
1	2	3	4	5	6	7	8
Uprava	75	25	173	45	218	2,9	— 5,8
GO Slovenj Gradec	81	60	503	146	649	8,0	— 0,7
GO Mislinja	94	73	463	82	545	5,7	— 3,0
GO Črna	169	236	1746	863	2609	15,4	+ 6,7
GO Ravne	66	59	492	185	676	10,2	+ 1,5
GO Radlje	175	176	1136	362	1497	8,5	— 0,2
GO Dravograd	41	57	283	142	425	10,3	+ 1,6
Strojni obrat	63	46	283	—	283	4,4	— 4,3
Gradbeni obrat	57	37	249	44	293	5,1	— 3,6
Skupaj	821	769	5327	1869	7196	8,7	

Koliko imamo stanovanj?

V območna občinska stanovanjska podjetja imamo s 1. januarjem 1972 vložena stanovanja:

Stanovanjsko podjetje	Število stanovanj
1	2
Ravne	85
Radlje	26
Slovenj Gradec	130
Dravograd	16
Skupaj	257

PRIDOBILJENA DRUŽBENA STANOVANJA OD 1961 DO 1971



Pri nas pa ne poznamo rasizma. — Foto: Broman

Dopust

Francelj pride k šefu in ga prosi za tri dni dopusta.
— Zakaj ga pa potrebujete?
— Ena izmed mojih znank se bo poročila in želi, da bi ji šel za ženina.

Popravilo

Rešetkasta vrata, ki ločijo nebesa od pekla, so se sesula. Lucifer telefonira v nebesa.
— Popraviti jih boste morali na svoje stroške. To je rekel naš advokat.
Čez nekaj dni telefonira eden izmed nadangelov v peklo:
— Prav, plačali jih bomo. Pri nas nismo mogli najti niti enega advokata.



Konec januarja 1972 je televizijska snemalna ekipa iz Ljubljane pod vodstvom Dra-
ga Kocjančiča pripravljala oddajo o bodočnosti razvoja višinskih obmejnih kmetij
na Koroškem. V Topli so obiskali Končnika in Florina, v Koprivni pa Jekla in Jan-
ška. Svoje misli o kmetijstvu, gozdarstvu in kmečkem turizmu bodo obiskani pove-
dali v daljši zaokroženi oddaji, ki bo na televizijskem sporedu enkrat v mesecu
marcu. Na sliki je televizijska ekipa pri Janšku v Koprivni, kjer so se za naša »Ob-
vestila« slikali z vsemi Janškovi. Foto: Andrej Šartel

KADROVSKE VESTI

V mesecih decembru 1971 in januarju 1972 so bile v naši delovni organizaciji naslednje kadrovske spremembe:

SPREJEMI

V upravi: Alojz JANDL, absolvent gozdarske fakultete, pripravnik z visoko izobrazbo;
v gozdarskem obratu Radlje: Franc URH, nekvalificirani gozdni delavec;
v gozdarskem obratu Dravograd: Franc TRAVER, kvalificirani gozdni delavec.

ODŠLI

Uprava: Vinko CAJNKO, komercialist, redno upokojen;

gozdarski obrat Črna: Stan-ko KOS, kvalificirani gozdni delavec, v JLA; Franc LES-JAK, kvalificirani gozdni delavec, sporazumno;
gozdarski obrat Ravne: Er-na TASIČ, nekvalificirana kuharica delovne skupine, spora-zumno;
gozdarski obrat Radlje: Ra-do KLEMENC, kvalificirani gozdni delavec, v JLA, Gašpar SEKOLOVNIK, kvalificirani gozdni delavec, upokojen; Er-na SKUTERNIK, nekvalificirana delavka v drevsnici, po pogodbi.

Struktura zaposlenih 31. decembra 1971

Izobrazba

Kategorija zaposlenega osebja	dejanska			po delovnih mestih		
	moški	ženske	skupaj	moški	ženske	skupaj
1. visoka šola	22	3	25	33	4	37
2. višja šola	3	2	5	1	2	3
3. srednja (nepop. sred., osnovna šola)	72	61	133	63	60	123
4. visokokvalificirani	1	—	1	13	—	13
5. kvalificirani	435	11	446	416	4	420
6. polkvalificirani	84	3	87	124	9	133
7. nekvalificirani	93	15	118	60	16	76
Skupaj	710	95	805	710	95	805

Stanje zaposlenih 31. I. 1972:

— uprava	66
— sekcija za urejanje	9
— GO Slovenj Gradec	80
— GO Mislinja	97
— GO Ravne	66
— GO Črna	166
— GO Radlje	166
— GO Dravograd	41

— gradbeni obrat	48
— strojni obrat	62
Skupaj	801

V letu 1971 je bilo zaposle-
nih poprečno 821 delavcev, v
letu 1970 pa 851, torej popreč-
no 30 delavcev manj v letu
1971. G. J.

uredništvu

Prosim vas, da mi odgovori-
te v Obvestilih na moje vpra-
sanje:

Upokojen sem bil leta 1945 kot logar. Naše današnje pokojnine ne dosegajo poprečnih pokojnin gozdnih delavcev. To pa iz enostavnega razloga, ker smo imeli visoke potne pavšale, obleke, čevlje in deputate v obliki drv. Vse to pa seveda ni šlo v pokojninsko osnovo.

Ali se vam ne zdi, da bi gozdno gospodarstvo nam upokojencem, ki smo bili zaradi takšnega načina prizadeti, lahko pomagalo, če ne drugače, s kurivom?

Oto Simon

Menimo, da imate prav, da bi morali našim upokojencem posvečati več skrbi. Vaše vprašanje bomo dali v obravnavo pristojnim samoupravnim organom.

Uredniški odbor

Bivši učenci sprašujejo.

Prej učenci, sedaj delavci, sprašujemo: Zakaj nam podjetje ne izplačuje denarja, ki so nam ga že v šoli obljubljali, in sicer dodatek za dvelet-

no šolanje? Sprašujemo tudi, zakaj nimamo vsi enake urne postavke. Razlika je na uro 30 para. To je pri obratih Črna, Slovenj Gradec in Radlje.

Vsi smo enako hodili v šolo, zato pričakujemo, da bomo imeli enako urno postavko. Zakaj so nam v šoli toliko obljubljali, sedaj pa se obljube ne izpolnjujejo? Drugi naši vrstniki hodijo na delo v tovarne s 5—6 razredi osnovne šole, zaslužijo do 1900 din na mesec, mi pa imamo popolno osemletko in šolo za gozdne delavce ter še delo pod mnogo težjimi pogoji, saj smo večkrat mokri do pasu. Ne dobimo pa niti tega, kar je bilo obljubljeno.

Upravičeno pričakujemo odgovor v našem časopisu in upamo, da bo pravičen.

Prizadeti delavci
vseh obratov

Na postavljeni vprašanji da-
jeva naslednji odgovor:

1. V 8. členu pravilnika o delitvi osebnega dohodka, ki ga je potrdil delavski svet in velja od 1. marca 1972 dalje, je določen dodatek za strokovno izobrazbo pod točko 4 za delavce, ki so končali šolo za gozdne delavce v Radljah, v mesečnem znesku 45 din.

2. V pravilniku o delitvi osebnega dohodka je določena enotna urna postavka za vse gozdne delavce. Razlike v urni postavki pri obračunu osebnega dohodka, ki so po vaših navedbah nastale pri delavcih s končano gozdarsko šolo na gozdarskem obratu Črna, Radlje in Slovenj Gradec, lahko raziščemo le v primeru, da nam navedete konkretne obračune in imena, na katera se obračuni nanašajo.

Angelca Vrbnjak
in
Marija Sekirnik,
dipl. inž. gozd.

Opozarjamo, da v bodoče ne bomo odgovarjali na vprašanja, če pisec ni podpisan. Treba je biti toliko pošten in imeti toliko »korajže«, da vprašanja postavljate taka, kot so, in javno.

Uredništvo

Nesreča

— Tovariš direktor, ali bi mi lahko zvišali plačo. Včeraj sem se oženil.

— Dragi moj, za nezgode zunanaj službe pa res ne morete zahtevati odškodnine.

Za bolj varno vožnjo

Jure se hvali:

— Danes sem tudi jaz nekaj prispeval, da bo vožnja po našem mestu varnejša.

?????

— Prodaj sem svoj avtomobil.

V SLOVO HELENI
PRAPER — ŠUMAHOVI
LENCI



Helena Praper

Menda je res, da stebri popustijo nenadno. Nihče ni pričakoval, da bo ta nasmejana, dobrohotna, na videz zdravja polna ženska, katera je s svojim vedrim, iskrenim značajem tolažila druge in nam dajala življenjskega zagona, sama predčasno izgorela.

Vemo, da ji je bilo marsikdaj težko, vendar tega ni kazala svetu. Med vojno ji tudi ni bilo prizaneseno. Vse gorje je samozavestno prenašala. Pa še po vojni se je morala spoprije-

mati z dostikrat nepotrebnimi težavami.

Kot je velika Šumahova domačija, tako je bilo široko njeno srce do sočloveka. Skoraj četrto stoletja smo skupaj delali in vendar nismo iz njenih ust slišali v vsej dobi nobene ostrejšje besede, čeprav odnosi tudi niso bili vedno le v Šumahovo dobro. Hotela in razumela je razvoj in je sama z vsemi močmi sodelovala.

Poleg utrujajočega dela na kmetiji je vedno našla čas za ljudi, ki so prišli kakorkoli mimo, da jih je postregla z dobrinami in vzpodbudno besedo.

Naš koroški kot je za veliko človeško srce revnejši. Ko se bomo po službenih potih ali kako drugače vračali po Podpeških rebreh, ne bomo pozabili dobre Šumahove Lence, skušali se ji bomo še bolj približati in jo posnemati.

Kolektiv gozdarskega obrata Črna — gozdno gospodarstvo Slov. Gradec izreka globoko sožalje možu, otrokom, vnukom in vsem sorodnikom.

Karel Dretnik

MILER
FRANC-BISTRNIK
LASTNIK GOZDOV
IZ PODPECE



Franc Miler-Bistrnik

Dolga so bila zadnja leta za vseskozi vzdržljivega in naprednega kmeta, pokojnega Bistrnika iz Podpece, ko je bil priklenjen na bolniško posteljo.

Sicer veliko družino je s svojo skrbno življenjsko družico kljub težavnemu gruntu in brez tuje pomoči preživel in izšolal za življenje. Pa še

za mimoidoče znance ali neznance so bila vrata vedno gostoljubno odprta.

Bil je prijeten sobesednik. Kolikokrat smo ga šli vprašat za nasvet ali pa za kronološke podatke iz gozdarstva ali kmetijstva. S ponosom je pripovedoval, da je bil ustanovni član gozdarsko kmetijske panoge v Črni na Koroškem. Ko že ni mogel več sam hoditi na seje in opravljati poslovnih poslov na gozdarskem obratu Črna, se je še bolj posvetil čebelarstvu. Kadar koli smo se srečali, je stekla beseda o »mukah«, seveda z grenkim prizvokom negotovanja zaradi škodljivega delovanja plinov iz topilnice Žerjav.

Te besede naj bodo slovo, zahvala za skupno nesebično sodelovanje pri gozdarskem obratu Črna. Družini in vsem sorodnikom izreka ob izgubi iskreno sožalje gozdno gospodarstvo Slov. Gradec — gozdarski obrat Črna na Koroškem.

Karl Dretnik



Dominika Kočnik

Izgorela je v delu in brigah za svoje in svojo domačijo. Dne 9. janu-

arja 1972 se je v 66. letu življenja poslovila od nas Končnikova mati — Dominika Kočnik. Na Končnikovo v Toplo je prišla z dvanajstimi leti iz Črne in se z mladimi žilavimi koreninami vrasla na Končnikovem gruntu ter vztrajno prenašala vse tegobe in radosti kmečke gospodinje. Vzravnano je preživela težke čase obeh svetovnih vojn. Mreža njenih urnih in pridnih korakov od hleva do njiv, od njiv do doma in od doma nazaj se je vedno bolj gostila. Zdaj je nehala tkati, sled njenega dela pa jo bo še dolgo oživljala in nam jo v spominu ohranjala tako, kot je bila.

Andrej Šertel



Ivica Vrtič

Komaj dvanajstletna Ivica Vrtič, hči našega sodelavca iz Žerjave, je po dolgotrajni, za danes še neozdravljivi bolezni 12. januarja 1972 legla v svoj mnogo pre zgodnji grob. Ostala je praznina doma za mizo, v šolski klopi, v krogu nasmejanih otrok pri igri. Ni več drobnih prstov, ki bi listali po njeni šolski knjigi, in ne modrih oči, ki bi občudovale lepi svet naokrog. Izredno žrtvovanje staršev in trud zdravnikov tokrat ni bil poplačan z uspehom. — Iskreno sožalje!

Andrej Šertel

Mati

Medalja za hrabrost na prsih
TVOJIH ni pripeta.
Ni priznanja za garanje dolga leta,
ni pohvale za skrb prekomerno,
ne nagrade za ljubezen neizmerno.

Kaj vse za otroke ne bi žrtvovala,
vsa se rada zanje bi razdala.
A tako malokdaj se vse TI to povrne,
največkrat na poti posuto TI je trnje.

Ko malček prvič izgovoril je MAMA,
od sreče takrat si jokala.
Ko otroka svojga v šolsko klop si posadila,
solza kar sama je z oči kanila.
Ko v svet je šel, vsak dan si se jokala,
tako zelo za srečo si njegovo trepetala.
In ko strt in razočaran se domov je vrnil,
bolečino svojo TI zaupal,
zopet si TI trpela,
a vse, prav vse si razumela.

KO VENEC SIVIH LAS
OBDAL BO MATERIN OBRAB,
VTISNIMO SI GA V SPOMIN,
V TA VENEC VPLETEN JE TUDI PRAMEN LAS,
KI OSIVEL JE ZARADI NAS.

V. Gerl

športne vesti

Na letošnjih medobratnih športnih igrah GG Slovenj Gradec sodelujejo delavci z vseh obratov razen GO Slovenj Gradec, ki je udeležbo odpovedal. GO Slovenj Gradec je bil na dosedanjih tekmovanjih eden izmed tistih obratov, ki se je udeležil vsakega tekmovanja, pa čeprav ima zaposlene poprečno starejše delavce. Pozdraviti velja sodelovanje GO Dravograd, saj so delavci tega obrata letos samo na treh tekmovanjih osvojili že 14 točk, lani pa so jih ob koncu tekmovanja zbrali le 6. Tudi delavci GO Radlje letos tekmujejo; v kegljanju so bili celo prvi.

Šah

Organizator tekmovanja v šahu je bil strojni obrat. V salonu hotela Pohorje v Slovenj Gradcu se nas je zbralo 29 tekmovalcev. Lani je ekipa gradbenega obrata osvojila drugo mesto, ker je igrala le s tremi tekmovalci, letos pa je premočno zmagala, saj je od 24 možnih točk dosegla kar 22 ali 92%. V zmagovalni ekipi so igrali: Boris Rokovec, Maks Nabernik, Vlado Marzel, Maks Toplar in Ivan Perko. Tudi med posamezniki sta bila najboljša predstavnika gradbenega obrata: Boris Rokovec, ki je igral na prvi šahovnici, in Vlado Marzel, ki je igral na tretji, oba sta dobila vse partije.

Vrstni red:

	točk
1. gradbeni obrat	22
2. uprava	13
3. GO Črna	12,5
4. GO Dravograd	11,5
5. GO Mislinja	11,5
6. GO Ravne	7,5
7. strojni obrat	6

Sodelovali so vsi obrati razen GO Radlje, ekipa GO Ravne pa je tekmovala le z dvema igralcema. Igrali smo po sistemu vsaka ekipa z vsako s 15 minutami časa za razmišljanje na igralca za partijo. Tekmovanje je vzorno vodil predstavnik šahovskega kluba Slovenj Gradec Jože Šmon.

Sankanje

Tekmovanje v sankanju je organiziral GO Črna, ki je s

postavo Peter Obretan, Franc Krajnc in Ernest Srebre tudi zmagal. Rezultatov posameznikov in časov nisem mogel dobiti, kljub večkratnim prošnjam in zagotovitvam, da mi jih bodo pravočasno poslali. Zato lahko podam le vrstni red ekip: 1. GO Črna, 2. GO Mislinja, 3. strojni obrat, 4. GO Radlje, 5. GO Ravne, 6. GO Dravograd in 7. uprava. V prihodnje naj vsak organizator posameznih iger pošlje odbor za izvedbo medobratnih iger tudi čase ekip in čase vsakega posameznika.

Kegljanje

Kegljanje je bilo v Slovenj Gradcu na novem štiristeznem avtomatskem kegljišču. Sodelovalo je sedem obratov z osmimi ekipami. GO Ravne je tekmoval z dvema ekipama, kegljači gradbenega obrata pa se tekmovalja niso udeležili.

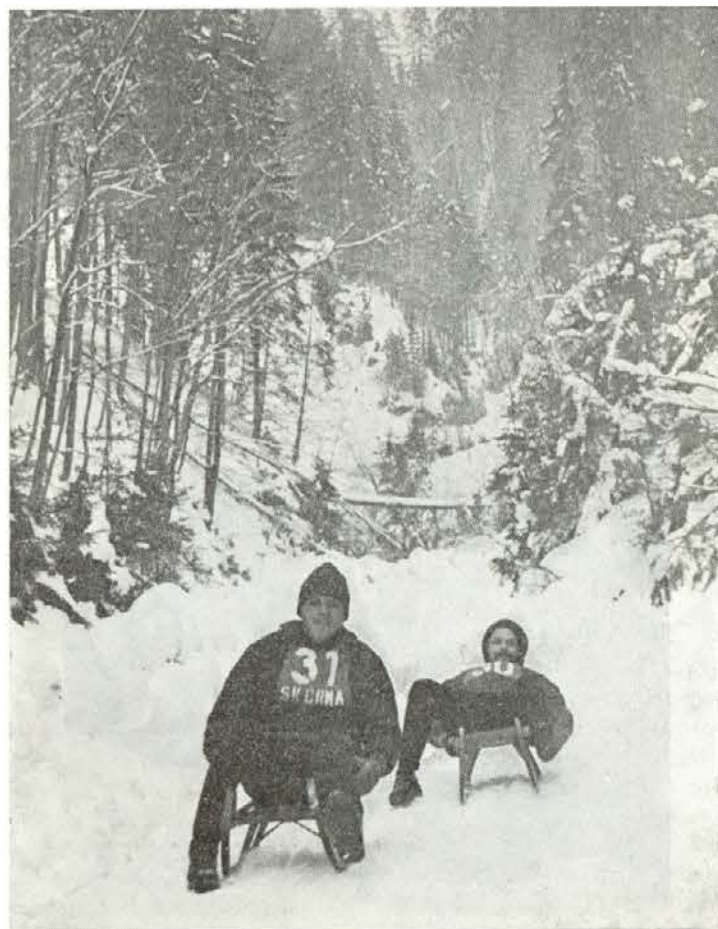
Zmagala je ekipa GO Radlje v sestavi: Zdravko Vilar, Ivan Hafner, Franc Jelenko, Tone Jeznik, Maks Hedl in Miha Repnik.

Rezultati:

	kegljev
1. GO Radlje	336
2. GO Črna	324
3. uprava	320
4. GO Ravne I.	317
5. GO Mislinja	293
6. strojni obrat	272
7. GO Dravograd	269
8. GO Ravne II.	244



Šahovsko tekmovanje v Slovenj Gradcu — Foto: A. Šertel



Sankaško tekmovanje v Črni na Koroškem — Foto: A. Šertel

Najboljši posamezniki:

	kegljev
1. Ivan Knez, GO Ravne	86
2. Ivan Hafner, GO Radlje	81
3. Zdravko Vilar, GO Radlje	80

Lani je bil najboljši GO Mislinja, tudi letos je veljal za favorita, vendar je pristal šele na petem mestu. GO Radlje je zmagal že drugič, GO Črna je bil predlani zadnji, lani je dosegel četrto mesto in letos že drugo. Skupaj je kegljalo 40 tekmovalcev.

Vrstni red po tekmovanjih v šahu, sankanju in kegljanju:

	točk
1. GO Črna	37
2. GO Mislinja	24
3. uprava	24
4. GO Radlje	23
5. GO Ravne	18
6. strojni obrat	16
7. gradbeni obrat	15
8. GO Dravograd	14

Delavci GO Črna so že dvakrat zapored osvojili prehodni pokal, tudi letos so na najboljši poti, da v skupnem tekmovanju zmagajo in si tako pridobijo pokal v trajno last. Že po treh disciplinah vodijo za 13 točk, po smučanju, kjer bodo sigurno dosegli prvo mesto, pa bo razlika še večja. Druge ekipe so letos močno izenačene, saj je le 10 točk razlike med drugo in zadnjo ekipo. Preostane nam še tekmovanje v smučanju, plavanju, streljanju, odbojki in streljanju na glinaste goble.

TEKMOVANJE V SMUČANJU IN SANKANJU

GO RAVNE NA KOROŠKEM

Tudi letos smo se zbrali delavci GO Ravne pri Ošvenu pod Uršljo goro in se pomerili v smučanju in sankanju. Med delavci GO Ravne je za to vsakoletno tekmovanje izredno zanimanje, mnogo jih je že prej treniralo na tekmovalni progi.

Rezultati Pionirji naših delavcev

	čas
1. Bojan Čerenjak	3,19
2. Dušan Merkač	3,54
3. Mladen Pisnik	4,34

Pionirke:

1. Bojana Grubelnik	3,58
---------------------	------

Smučanje

Člani:

1. Ludvik Kotnik	1,56
2. Jakob Čekon	2,07
3. Lojze Škerlovnik	2,13
4. Andrej Merkač	2,35
5. Franc Kovše	2,43

Sankanje

Moški:

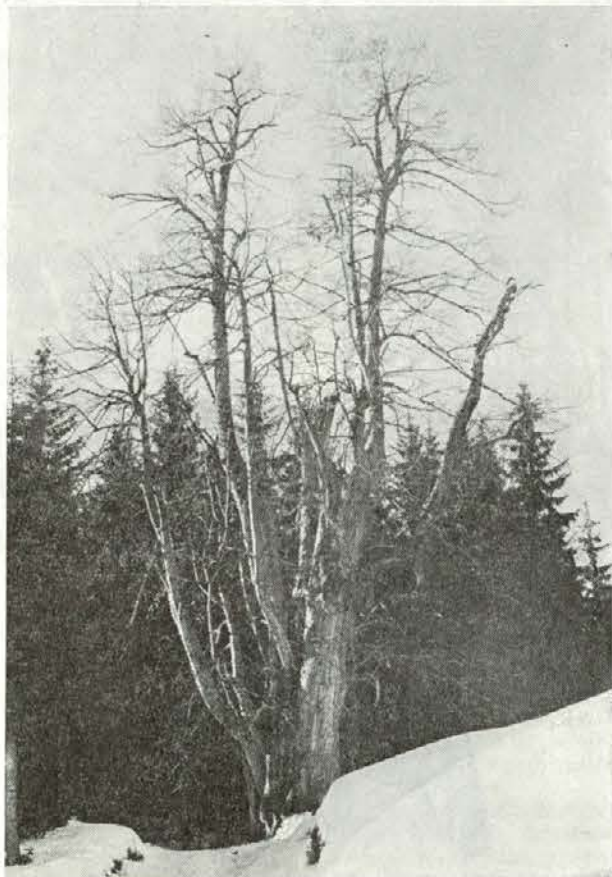
1. Jože Konečnik	2,16
2. Jože Zabukovec	2,21
3. Franc Kovše	2,29
4. Viktor Fortin	2,49
5. Slavko Skarlovnik	3,10

Ženske:

1. Štefka Krivonog	2,25
2. Štefka Čerenjak	2,44
3. Marija Kotnik	3,55

Zmagovalci so prejeli ličen pokal, prvi trije pa diplome. Skupno je tekmovalo 26 tekmovalcev.

Ludvik Kotnik



Tak je pet- do šeststoletni velikan zdaj pozimi, ko je njegova krošnja, ki pokriva 200 kvadratnih metrov površine, brez listja. Najevska lipa oziroma lipovec je eno od redkih najstarejših dreves na Slovenskem. Raste na Ludranskem vrhu nad Črno na nadmorski višini 1038 m. Obseg meri nekaj nad 11 m, telesnina celotnega drevesa z vejami pa znaša okrog 43 kubikov. Je izredno zanimiv naravni spomenik in si ga velja ogledati, saj raste prav ob kamionski cesti.

Andrej Sertel



Foto: A. Sertel



Predsednik centralnega delavskega sveta tov. Ivan Lekše je 2. februarja 1972 med slovesnostjo v Črni na Koroškem spustil v pogon novo smučarsko vlečnico. Nova vlečnica je dolga nad 800 metrov in prepelje na vrh v eni uri 650 smučarjev. To je že tretja vlečnica po vrsti, ki jo je po svojem programu zgradilo gozdno gospodarstvo Slovenj Gradec na svojem območju.

Odkar je v Črni nova vlečnica, so smučišča zelo dobro obiskana. Vzporedno s tem pa se v Črni takoj pojavlja vprašanje parkirnega prostora in prenočitvenih ter gostinskih uslug. Če se bo gozdno gospodarstvo odločilo razširiti področje svojega dela tudi na splošni turizem, bodo omenjeni in njim podobni problemi v vseh naših krajih zahtevali mnogo zavzetosti.

Andrej Sertel

ZAMUDNIKI

Razjarjeni šef delavki, ki je zamudila službo:

»Morali bi vendar biti tu ob šestih.«

»Zakaj,« je vprašala, »kaj pa se je zgodilo?«

»Že spet ste 20 minut prepozni. Kaj ne veste, kdaj začnemo pri nas delati?«

»Ne, kadar pridem, so že vsi pri delu.«

Obveščamo bralce, da iz tehničnih razlogov nismo mogli objaviti članka: **Finančni rezultati v letu 1971**, ki ga je prispevala A. Vrbnjakova, računovodja podjetja.

Slika na 1. strani — foto: A. Sertel

OBVESTILA izdaja delavski svet delovne skupnosti gozdnega gospodarstva Slovenj Gradec. Naklada 1400 izvodov. Komisija za urejanje internega časopisa: Jože Zorman, Jože Logar, Andrej Sertel, dipl. inž. gozd., Ludvik Kotnik, dipl. inž. gozd. Predsednik komisije in odgovorni urednik Jurij Šumečnik. Tehnični urednik Bruno Znidaršič. Objavljenih rokopisov in fotografij ne vračamo. Tisk in klišej: časopisno podjetje Mariborski tisk, 62000 Maribor, 1972.