

SLEDOVI PRAZGODOVINSKIH NASELITEV NA BABNIKU  
IN NA KRAJU V SELŠKI DOLINI

(Prispevek k arheološki topografiji loškega ozemlja)

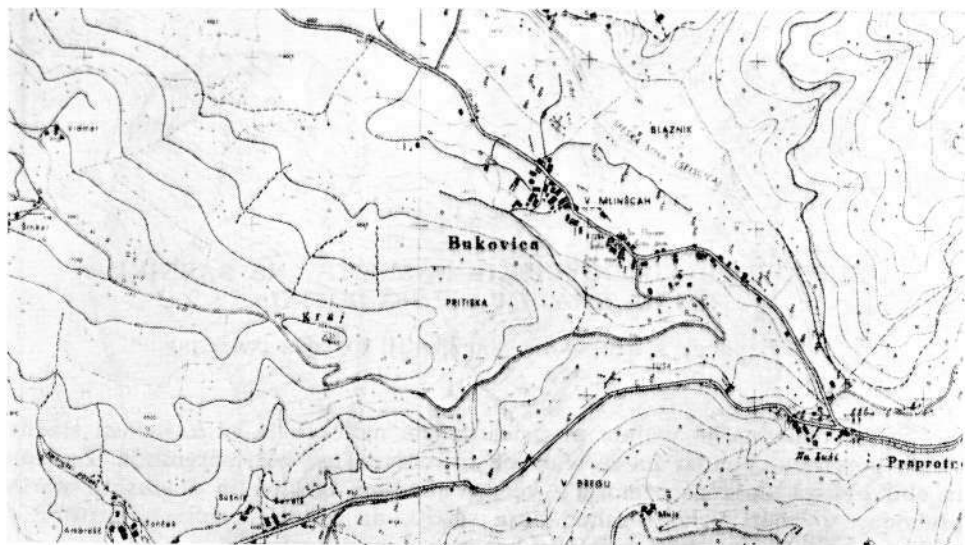
Še do nedavna je veljalo prepričanje, da na Loškem ni kaj dosti sledov starih poselitev. Vendar pa se sčasoma to mnenje vse bolj spreminja. Že lega in oblikovitost loškega ozemlja z večjim številom možnih in dejanskih starih prehodov v smeri vzhod—zahod daje slutiti, da je moral biti ta prostor v antiki in tudi že prej bolj poseljen, kot smo mislili doslej.

In res odkrivamo zadnja leta nove in nove točke starih poselitev. Marsikatera naključna najdba ali značilna oblika zemljišča pokaže sledove nekdanjih poselitev. Tako se sčasoma tudi loški prostor vse bolj polni z arheološkimi in zgodovinskimi »točkami«. Dva taka, do sedaj še neznan primeri sta tudi v Selški dolini: Babnik pri Selcah in Kraj nad Bukovico.

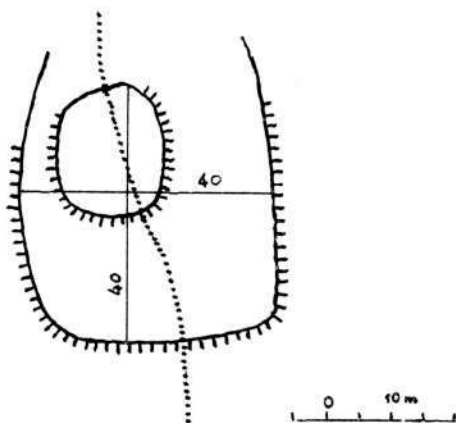
*Kraj* je ime dolgega hribovitega hrpta, ki se med dolino Luše in Bukovškim poljem vzpenja proti Stirpniku. Nad Bukovškim poljem, nekako v višini Ševalj, preide v prvi markantnejši vrh z višino 614 m, kjer nato prek sedla (595 m) prehaja naprej v greben, po katerem vodi cesta v Stirpnik. Na tem vrhu, ki mu domačini pravijo tudi Hom, je dobro viden umetno zravnani in nasut plato, ležeč v jugovzhodni smeri in krožnate oblike, ki izstopa iz pobočja hriba kot okrog 1 m visok nasip. V sredini tega platoja je teren še nekoliko dvignjen v ovalni obliki, ki pa se proti zahodu izgublja po položnem pobočju proti že omenjenemu sedlu. V isti smeri izginja tudi nasip večjega platoja. Najbolj je izrazita krožnata oblika platoja na njegovi vzhodni strani, iz smeri grebena navzgor. Plato je širok okrog 40 m in enako dolg, kolikor izstopa iz terena hriba.

Poleg imena Hom je ohranjeno za ta kraj med domačini v Bukovici še ledinsko ime V risju.<sup>1</sup> Najbrž je prav plato s svojo markantno okroglasto obliko vrh hriba navedel domačine na takšno poimenovanje. Tudi Kraj kot ime hriba morda kaže na to, da so v preteklosti še vedeli za sledove poselitve na njem. Toda vprašanja: kakšna naselitev, kakšni objekti, kdaj in čemu so služili — bodo brez arheološkega sondiranja in najdb še vedno ostala brez odgovora.

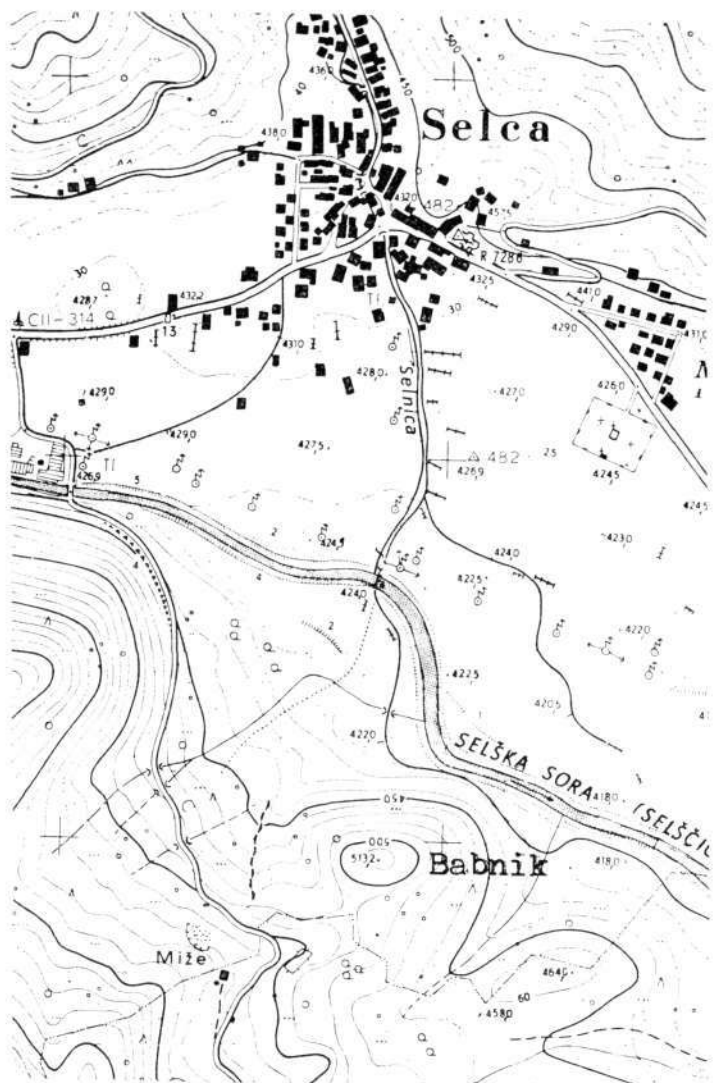
Tudi *Babnik* je hrib, ki se dviga nad poljem južno od vasi Selca kot sestavni del kompleksa Miklavške gore. Je strma in markantna vzpetina takoj nad Soro, značilne skoraj stožčaste oblike, razen nekoliko bolj izrazitega grebena proti vzhodu. Proti jugu se prislanja na Miklavško goro oziroma Goliško pobočje s sedlom, nad katerega se dviga Babnik še okrog 20 metrov. Vrh je popolnoma izravnani in nepravilne elipsaste oblike, kakršen je tudi profil hriba. Pod vrhom je v smeri sedla manjša terasa; podobne terase so nanizane



Položaj Kraja glede na Bukovico, Lušo in Stirpnik



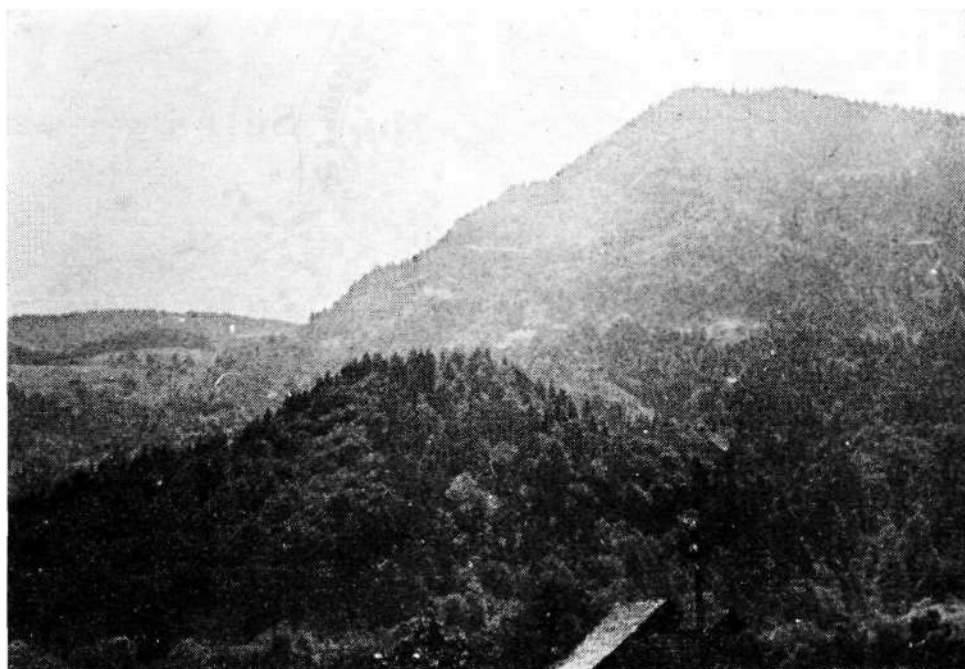
Skica naselbine v Kraju



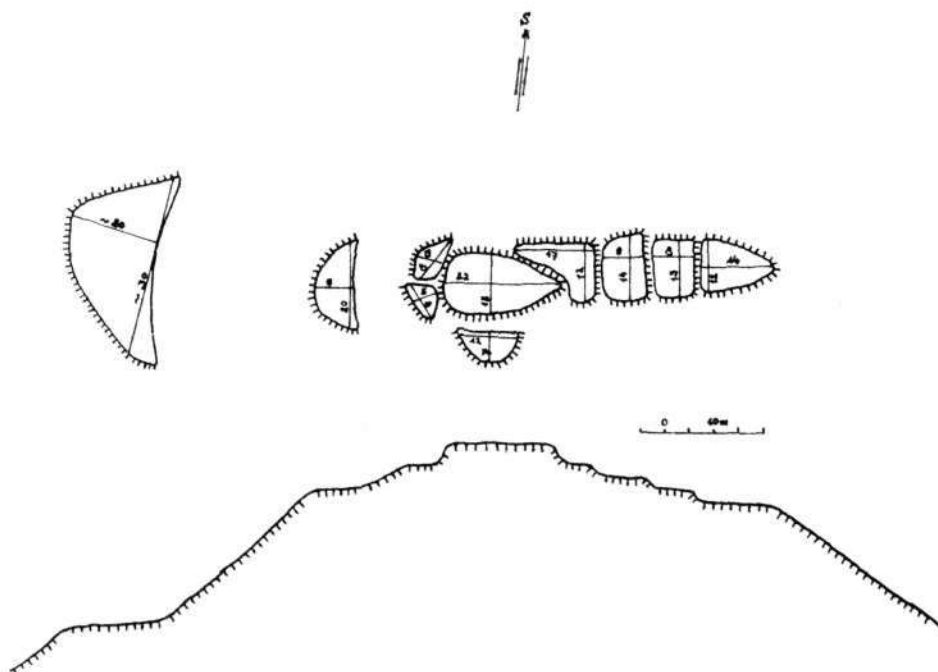
Položaj hriba Babnika  
in Selca

še druga za drugo po grebenu proti vzhodu. Štiri terase so izrazite, potem pa greben strmo pada k vznožju. Od vrha proti zahodu so še tri podolgovate terase po pobočju navzdol.

Nekako 30—40 m pod vrhom, približno v tretjini višine Babnika pa je še ena — največja terasa, dolga okrog 30 m in široka 20 m. Terasa je nekoliko nagnjena v smeri pobočja in usmerjena proti severozahodu. Plato vrh hriba je dolg 22 m in širok 14 m. Ostale štiri terase, nanizane po grebenu proti vzhodu, merijo od 7—14 m v dolžino in 12—14 m v širino. Višinska razlika med njimi je 1,5—3 m. Nižje na pobočju, zahodno od sedla, ki povezuje Babnik z Goliškim pobočjem, se nahaja manjši izvir. Selška Sora pa priteka tik ob severno vznožje Babnika.



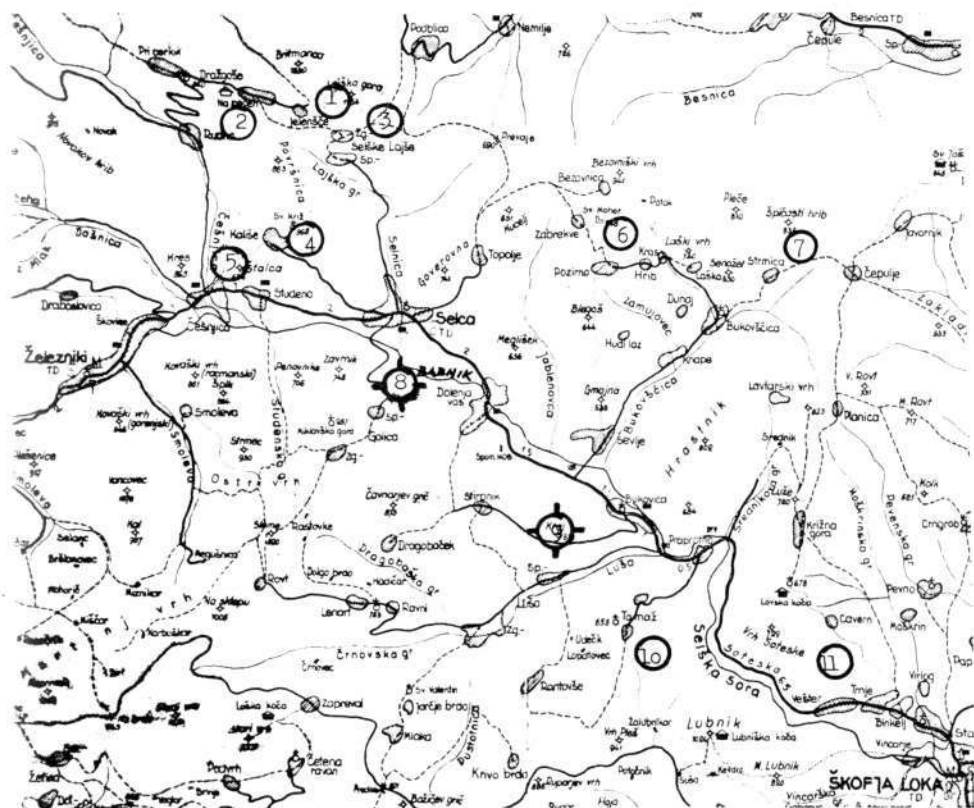
Pogled na Babnik iz Selc. V ozadju je Goliško pobočje in Mikiavška gora (Foto R. Brank)



Naselbina na Babniku: Situacija in velikost teras ter vzdolžni profil hriba skozi os vzhod-zahod

Umetno izravnani vrh hriba in ob njem nanizane terase kažejo na prazgodovinsko naselbino, ki naj bi imela okrog 100 prebivalcev in zelo dobro strateško lego. Kolikor je spadala tudi spodnja terasa k naselbinskemu kompleksu Babnika, lahko pričakujemo, da je bila naselbina še večja. Ker so terase zelo »čiste« in izrazite, brez večjih izboklin, domnevam, da so sestavljale naselbino predvsem lesene stavbe. Na to kaže tudi izredna orografska podobnost teras na Babniku s terasami na Puštal nad Trnjem. Prav za Puštal pa so sondiranja že pokazala, da je bila tam naselbina iz halštatske dobe.<sup>3</sup>

O Babniku so zanimiva še ustna izročila prebivalcev tamkajšnje vasi Golica. Po pripovedovanju starejših domačinov je bilo drugo ime za hrib Človekov grič. Tako sta baje tam pokopana »dva človeka« in tam menda straši. Prav zaradi tega so tudi nekad postavili tam ob poti, ki pelje mimo Babnika v Golico, znamenje.<sup>2</sup> O grobiščih, ki jih je pričakovati v zvezi z obema naselbinama, za sedaj še ni sledov. Morda kažejo na še neznano grobišče pri Babniku prav stare pripovedke o pokopanih in strašenju in so jim bile morda osnova že nekdanje slučajne in pozabljene najdbe kosti?



Babnik in Kraj z bližnjimi prazgodovinskimi naselbitvenimi točkami: 1. Lajška gora, 2. Gradišče nad Rudnem, 3. Sv. Jera, 4. Sv. Miklavž-Kališče, 5. Stalca, 6. Sv. Mohor, 7. Gradišče pri Strmici, 8. Babnik, 9. Kraj, 10. Gradišče pri Tomažu, 11. Puštal nad Trnjem

Tako Kraj kot Babnik se nahajata v širšem hribovitem kompleksu Miklavške gore, za katero že Pečnik navaja, da je bila na njenem vrhu prazgodovinska naselbina.<sup>4</sup> Značilno je še to, da ležita obe naselbini na višinah obrobja razširjene doline med Selcami in Bukovico. Po grebenu čez Kraj poteka že stara pot v Stirpnik in od tam prek Goliškega grebena na Miklavško goro oziroma na Ojstri vrh. Pri Babniku je pomembna tudi bližina starih Selc, ki se v virih omenjajo že 973. leta, pa je tako upravičeno pričakovati neko kontinuiteto poselitve v tem koncu Selške doline in morda celo historično povezavo Miklavške gore, Babnika in kasnejših Selc.

Ne kaže pa prezreti tudi bližnjih sledov prazgodovinskega železarstva na Štalci pri Kališah,<sup>5</sup> prazgodovinskih naselbin pri Sv. Križu nad Kališami,<sup>6</sup> pri Sv. Mohorju,<sup>4</sup> nad Sv. Jero<sup>4</sup> in bližnjega gradišča nad Rudnem,<sup>7</sup> kar vse skupaj kaže na že dokaj gosto prazgodovinsko poselitev tega osrednjega dela Selške doline.

#### O p o m b e

1. Jože Kalan, Bukovica 26. — 2. Marija Mohorič, Golica 4 in soseda Polona Jelenc, Golica. — 3. Prim.: Varstvo spomenikov V, 1953—54, str. 175; Puštal=Burgstelle=gradišče; Loški razgledi 1954, str. 107. — 4. Pečnik: Gorenjska 3 (rok. v Narodnem muzeju v Ljubljani). — 5. Pečnik, IMK 1904, str. 127; Krajevni leksikon dravske banovine 1936, str. 578. — 6. Pečnik, IMK 1904, str. 127; Petru, Arheološki vestnik IX—X, 1958—1959, str. 14. — 7. Blaznik, Kolonizacija Selške doline, Ljubljana 1928, str. 12; Varstvo spomenikov 8 — 1960—1961, str. 258.

#### R é s u m é

#### TRACES DES AGLOMÉRATIONS PRÉHISTORIQUES À BABNIK ET À KRAJ DE SELŠKA DOLINA

Contrairement à la conviction qu'il n'y avait pas beaucoup de traces des agglomérations préhistoriques sur le territoire montagneux de Loka, les recherches actuelles prouvent que cette région avait été peuplée. Voilà deux stations inconnues jusqu'ici dans la partie centrale de Selška dolina: Kraj au-dessus de Bukovica et Babnik près de Selce, toutes les deux se trouvant sur la partie élevée de la vallée, au Sud de Selško polje, faite des plateaux et des terrasses aplaties aux sommets et autour des sommets des deux collines. D'après l'aspect des plateaux et des terrasses, on pourrait supposer, au moins pour la station de Babnik, qu'elle provienne de la période de Hallstatt comme la station de Puštal au-dessus de Trnje. On pourrait situer les deux nouvelles agglomérations d'après les traces qu'on ait trouvés, aux commencements de l'époque de l'industrie de fer dans la région.