

»ZGORNJI STOLP« NA KRANCLJU IN NEKDANJA ŽUPNA CERKEV V STARI LOKI

(Poročilo o izkopavanjih v l. 1954)

Od srede poletja do jeseni 1954 so se na pobudo Muzejskega društva v Škofji Loki in ob materialni podpori Ljudskega odbora mestne občine vršila pod vodstvom Narodnega muzeja v Ljubljani arheološka izkopavanja na Kranclju nad Škofjo Loko in v Stari Loki. Izkopavanja je vodil najprej prof. Stane Gabrovec, pozneje pa ravnatelj škofjeloškega muzeja Karel Plestenjak. Namen izkopavanj je bil, z arheološkimi najdbami osvetliti nekatera, predvsem starejša obdobja zgodovine Škofje Loke in njene okolice, o katerih nam pisani viri le malo ali celo nič ne poročajo.

Medtem, ko je bilo v Puštalu nad Trnjem ob vstopu v Selško dolino že po prvih poizkusih kopih ugotovljeno ilirsko gradišče, na katerega je opozoril že dr. Pavle Blaznik, so bili rezultati izkopavanj v Škofji Loki (Kranclj) in v Stari Loki za arheologa manj povoljni. Tem večjo uslugo so njegova prizadevanja to pot napravila umetnostni zgodovini, saj sta bila ob priliki sondiranja terena odkrita kar dva pomembna arhitekturna spomenika: v virih večkrat omenjeni »zgornji stolp« na Kranclju iz visokega srednjega veka in ostanki romanske cerkve v Stari Loki.

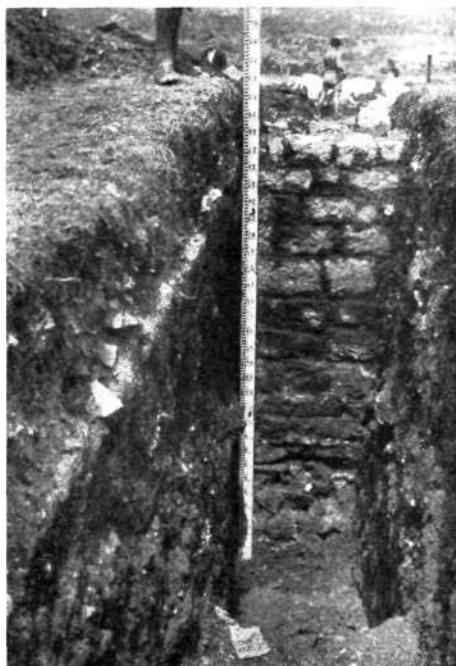
KRANCLJ

Kopasta vzpetina nad škofjeloškim gradom je že dalj časa vzbujala zanimanje arheologov. Ostanek zidovja na vrhu hriba in izkopani jarek



Sl. 1.
VRH KRANCLJA
z obkrožajočim jarkom
pred izkopavanjem
Foto R. Berce

pod njim (sl. 1) nista izključevala možnosti najdb iz ilirske ali rimske dobe oziroma iz dobe zgodnjega srednjega veka. Toda že prva poizkusna kop (sl. 2) je pokazala, da imamo opraviti z najdbami iz nekoliko mlajšega obdobja, iz dobe romanike. Kasnejša izkopavanja so to ugotovitev potrdila, kajti ostanki arhitekture, deli keramike in drugo kulturnozgodovinsko gradivo, ki je bilo najdeno, po času nastanka ne presega okvira visokega srednjega veka. Po nekaj mesecih načrtnega dela moramo odkriti arhitekturni objekt že kolikor toliko zanesljivo časovno, stilno in tipološko opre-



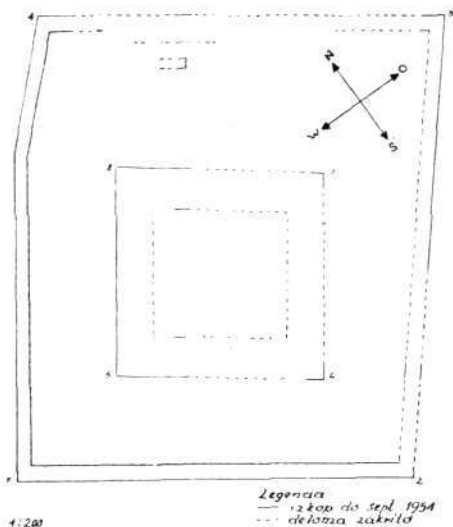
Sl. 2.
PRVA POSKUSNA KOP.
Smer JV-SZ

Foto R. Berce

deliti, čeprav bo zadnjo besedo seveda mogoče izreči šele ob zaključku del.

Tlorisna oblika (sl. 3) izkopanih ostankov arhitekture kaže, da imamo opraviti z deli stolpa kvadratne oblike, ki ga na zunanji strani oklepata obzidje in jarek. Tlorisna oblika stolpa je malodane kvadrat: $13\text{ m} \times 13,20\text{ m} \times 13\text{ m} \times 13,35\text{ m}$. V oddaljenosti 5 m do 8 m ga spremlja obzidje s stranicami: 25 m, 29,20 m, 25,50 m in 29,20 m. Izkopani jarek, ki razen na severovzhodu obkroža vrh griča, doseže globino 5 m. Debelina stolpnega zidu znaša okoli 2,5 m, medtem ko je obzidje za več kot polovico tanjše. Zidava je organizirana v plasteh (sl. 4). Kamniti kvadri so grobo obdelani, a imajo pravilne oblike. Ogle sestavljajo skrbno oklesane klade iz drobnorzrnatega peščenca (sl. 5). Njihova mera ne odloča o višini posameznih plasti. Temeljni zid je enako skrbno obdelan, a je nekoliko širši od zidovja nad njim. Na stikališču obeh se je izoblikovala ozka polica, nekak talni zidec, katerega višina raste in pada s terenom. Od prvotnega stolpa, ki je segal v več nadstropij, se je ohranilo le pritličje. Podobno je z obzidjem, katerega vrhnji del prav tako manjka.

Stolpov podobnih oblik, kot smo ga opisali zgoraj, pozna evropsko gradivo precej, a tudi pri nas niso neznani. V okviru sistematično preiskane materiala poznamo n. pr. več primerov te vrste arhitekture na Dolenjskem: Klevevž, Stari grad, Rožek, Mokronog in posebno Čretež, ki je edini med njimi, četudi v razvalini ohranil prvotno podobo (1. Komelj: Srednjeveška grajska arhitektura na Dolenjskem. ZUZ. Nova vrsta I. str. 37). Tudi Valvasor jih omenja: »Massen in Crain gantz gewoenlich war, dass man solche Thuerne an statt der Schloesser auffuerte« (XI. 470, cit. Komelj o. c.), po čemer sklepamo, da so jih prav tako poznali tudi drugi predeli



Sl. 5.
 TLORIS STOLPA Z OBZIDJEM
 Risal R. Berce

Kranjske in da so služili enakim potrebam kot kasnejši, stavbno bolj dognani tipi gradov.

Z razvojem srednjeveškega fevdalnega sistema se začenja tudi razvoj grajske arhitekture. Grad je sedež fevdalnega gospoda in upravni sedež gospostva. Tej važni vlogi se pridružuje tudi strateški moment: grad čuva in nadzoruje prometna pota, prehode preko mostov in prelazov, dohode v doline itd. ter v času nevarnosti nudi varno zavetje gospodarju. Zato je močno utrjen, pogosto na račun stanovanjske udobnosti. Med najprvotnejše oblike gradu spada stolp. Stolpasti princip gradu se je uveljavil predvsem v Srednji Evropi, v Franciji, Angliji itd. kot daljni dedič rimskega burga, stolpastega branika na utrjeni meji proti barbarom. Vrh razvoja tega tipa gradu predstavlja normanski donjon, stanovanjski stolp, ki je bil razširjen predvsem v Franciji in v obrobni deželah.

Kot enega zadnjih primerov stolpastega gradu navaja Schuchhardt (Die Burg im Wandel der Weltgeschichte, str. 212) grad Altregensberg v Švici (sl. 6). Po obliki in legi mu je soroden precej mlajši Eschborn (Schuchhardt o. c., str. 260; glej sliko 7). Oba gradova sta postavljena na vrh kopaste vzpetine. Centralni arhitekturni objekt pri obeh je stolp, v tlorisni obliki



Sl. 4.
DEL ODKRITEGA
STOLPA Z OBZIDJEM
Foto Oblak

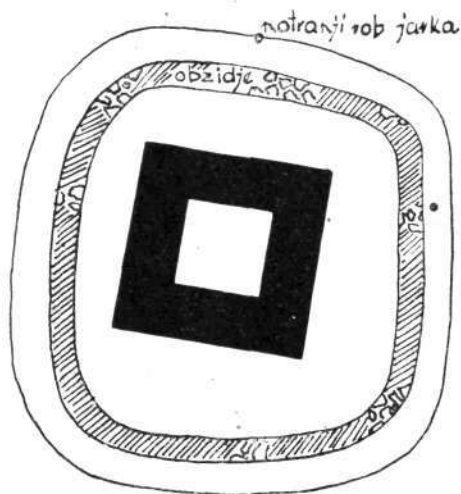


Sl. 5.
OSTANKI STOLPASTEGA
GRADU Z JUGOVZHODA
Foto Oblak

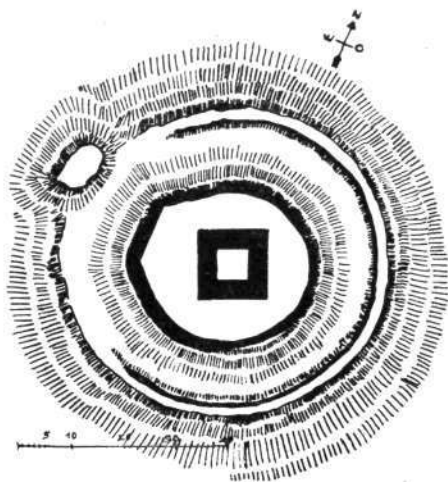
kvadrat, ki ga na zunanji strani oklepata obzidje in jarek. Obema je po obliki soroden tudi že omenjeni grad Čretež na Dolenjskem in še bolj kot ta — prav naš stolp na Kranclju, ki ne samo po legi, arhitekturnih oblikah in razvrstitvi obrambnih naprav, temveč tudi po merah stolpovih stranic kaže sorodnosti s švicarskim (12.90 m × 12.90 m) oziroma z nemškim primerom. Tako moremo brez pomisleka letos izkopani stavbni objekti na Kranclju tipološko uvrstiti v vrsto ostalih evropskih stolpastih gradov.

V primeri z ohranjenim dolenjskim gradivom pomeni stolp na Kranclju za naše razmere napreden in izdelan tip te vrste arhitekture in je stilno razvojno popolnoma dorasel podobnim objektom v Srednji Evropi. Medtem ko je n. pr. obrambne zahteve gradu Čreteža povsem zadovoljilo strmo pobočje, se v Škofji Loki naravnim obrambnim pogojem, podobno kot v primerih, ki jih navaja Schuchhardt, pridružita tudi umetno izkopani jarek in obzidje. Vendar obstajajo gotove razlike med stolpom na Kranclju in že večkrat omenjenima srednjeveškima primeroma. Altregensberg in Eschborn obdaja obzidje, čigar linija se dosledno prilagaja oblikam terena. Podobno

je tudi s primeri na Dolenjskem in tudi z gradovi v ostali Srednji Evropi, kjer je oblika danega zemljišča pravi kategorični imperativ njihove tlorisne forme in obenem resnični princip tudi pri izoblikovanju ostale srednjeveške arhitekture, posebno profane. Nasprotno se v Škofji Loki linija obzidja le nerada pokori pogojem narave zemljišča in skuša vseskozi ostati zvesta pravokotniku talne ploskve, kar se ji razen na severozahodu tudi malodane posreči. V tem je škofjeloški grad bliže antičnemu principu formalno svobodno organiziranega gradu, ki ga do neke mere zastopa n. pr. rimski burgus, kot pa arhitekturnemu načelu severa, ki je kakor smo omenili,



Sl. 6. Tloris gradu Altregensburg v Svici. (Po Schuchhardtu.)



Sl. 7. Tloris gradu Eschborn. (Po Schuchhardtu.)

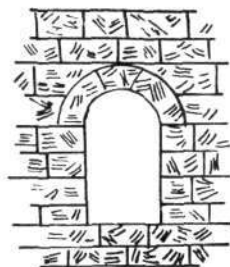
značilen za pretežni del našega in srednjeevropskega gradiva. Lepo primerjavo s Krancljem nam omogoča n. pr. na jugovzhodni obali Anglije izkopani rimski burg, ki ga prav tako omenja Schuchhardt (o. c., 162). Na kopasti hrib postavljeni stolp kvadratne oblike oklepata obzidje in jarek. Mere stranic stolpa se skoraj dosledno ujemajo z našim primerom (13 m × 13 m), a kar je važnejše: tudi tam poskuša tlorisni pravokotnik obzidja ostati zvest svoji prvotni geometrični obliki. Žal nam manjka ustrezno komparativno gradivo za Bavarsko, domovino škofjeloških fevdalcev in nedvomno tudi graditeljev stolpa. Z njegovo pomočjo bi morda zadovoljivo rešili tudi problematiko našega primera. Vemo le, da je Bavarska ležala v območju močne antične tradicije. Verjetno je vsaj v pogledu grajske arhitekture, bolj dosledno od ostalih sosednjih dežel, črpala vzore iz stavbarske delavnice provincialnega Rima. Razlaga, da bi stolp nastal na temeljih starejše antične arhitekture je navzdržna, ker bi po nekaj mesecih izkopavanja pač že morali najti ustrezne sledi. Možnosti formalnega vplivanja v času nastanka stolpa še obstoječe rimske arhitekture nekje v bližini ne moremo

niti zanikati niti zagovarjati, ker je Rim v tem delu Gorenjske domala neraziskan.

Nerešeno ostane še vprašanje datacije. Skoraj gotovo stolp na Kranclju ni nastal pred 12. stoletjem. »Kar se v virih do 12. stoletja naziva grad (castrum, civitas, castrum, urbs, munimen), je po večini le utrjen dvor ali staro gradišče. Na zunaj si jih moremo predstavljati kot večje lesene ali na pol zidane stavbe, nekatere obdane s palisadami, jarkom in nasipom. Kamnit zid okoli dvora je že izjema, ki jo vir izrecno navaja« (M. Kos, Zgodovina Slovencev, 121, 122; cit.: Komelj o. c.). V prid kasnejšemu nastanku bi govorila tudi konstrukcija zidu, ki je v osnovi sicer še tipično romanska, a jo zaradi precej grobo obdelanega gradbenega materiala mo-



Sl. 8. GRAD ESCHBORN. (Po Schuchhardtu.)

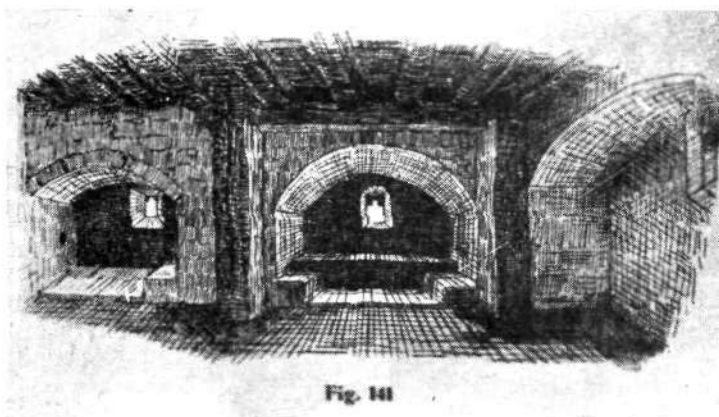


Sl. 9.
SHEMA VHODNE ODPRTINE
SREDNJEVEŠKEGA STOLPA.
(Piper: Burgenkunde.)

ramo postaviti v nekoliko kasnejšo dobo. Žal še ni odkrit severovzhodni del stolpa z vhodno odprtino, katere lega bi nam mogla pri dataciji koristiti. V zgodnejših primerih je vhod v stolp postavljen v I. nadstropje, tako, da je dohod mogoč le po lestvi oziroma stopnicah. Šele kasneje prestavijo vhod v pritličje. Podobno manjkajo tudi ostanki arhitekturnih členov, po katerih bi mogli natančneje sklepati o starosti stavbe. Vsekakor pa nam izdelani tip stolpastega gradu z vsemi atributi, ki so značilni za zaključno fazo njegove razvojne poti, nedvomno priča o času nastanka v kasni romanski dobi.

V virih beremo že l. 1074 in l. 1160 o dvoru freisinških škofov (curtis, curia) v Škofji Loki (Kos, Gradivo III, št. 284, IV, št. 405). Žal ga ne moremo točneje lokalizirati, vendar močno dvomimo, da bi bil istoveten z našim gradom na Kranclju, ki na osnovi dosedanjih rezultatov izkopavanj ne kaže kontinuitete z domnevno starejšim arhitekturnim objektom. L. 1202 se omenja »castrum firmissimum in Lonca« — močno utrjeni grad v Loki. (Kos, Gradivo V, št. 11). Zelo verjetno se poročilo nanaša na naš stolpasti grad, verjetneje pa se skriva pod tem imenom prednik današnjega grajskega škofjeloškega gradu. Mesto, kjer stoji, je bolj ugodno za razvoj grajskega kompleksa takšne kategorije, kot jo omenja poročilo, kakor pa

skopo odmerjeni svet na Kranclju. Verjetno pa bomo zadeli pravo, če smatramo stolpasti grad le za del škofjeloških grajskih utrd, ker si brez obvladanja strateško važne višinske točke na Kranclju skoraj ne moremo predstavljati učinkovite obrambe niže ležečega gradu, katerega nastanek je verjetno posledica rastočih nasprotstev med freisinškimi škofi in sosednjimi Ortenburžani, ki so se posebno razplamtela proti koncu 12. stoletja. Prav v tem času moremo nedvomno tudi iskati nastanek stolpastega gradu na Kranclju. V kasnejših virih se grad na Kranclju dosledno imenuje »zgornji stolp«, v nasprotju s »spodnjim gradom« (»die untere Burg nider vest«) kot imenuje vir iz l. 1360 (Pokorn, Loka . . . , DS 1894, str. 605) grad



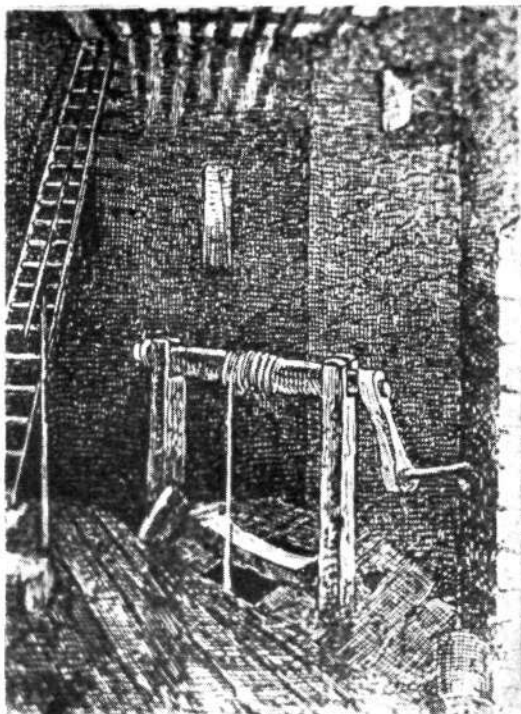
Sl. 10.
 SHEMA
 STANOVANJSKEGA
 PROSTORA
 V SREDNJEVESKEM
 STOLPU
 (Piper: Burgenkunde.)

pod njim. »V stolpu je bil nastanjen, podobno kot na Starem gradu, poseben gradiščan (Burggraf), ki ga v virih lahko zasledujemo od 14. stoletja dalje. Dolga leta so bili gradiščani Puštalski gospodje. Vloga zgornjega stolpa je prenehala istočasno kot na Starem gradu v začetku 16. stoletja. V virih sicer ni nikjer govora o vzrokih, vendar je povsem na dlani, da ga je potres l. 1511 dodobra zrahljal oziroma porušil zgornji stolp kakor Stari grad. Po l. 1511 teh objektov gospodstvo ni več obnavljalo, tako je zgornji stolp zapadel v brezpomembnost. Viri ga od začetka 16. stoletja dalje več ne omenjajo.« (Odlomek iz pisma dr. P. Blaznika Muzejskemu društvu v Škofji Loki z dne 23. VII. 1954.)

Ker so si bili stolpasti gradovi — kot priča ohranjeni material — po oblikah, razvrstitvi prostorov itd. (Grüber) med seboj močno podobni, nam rekonstrukcija prvotne oblike stolpa ne bo delala prevelikih težav. Omenili smo že, da sta stolp na Kranclju na zunanji strani obdajala obzidje in jarek. Na severovzhodu je bil preko jarka speljan lesen pridvižni most. Vhod je bil ozek, prav tako tudi okna. Zaradi izrazito utilitarnega značaja te vrste arhitekture (prim. Komelj o. c., str. 62) so vhodne in okenske odprtine ostale tudi brez vsakega lepotnega poudarka, tako, da nam izostane najdb dekorativnih arhitekturnih elementov postane povsem razumljiv.

Pod zobčastimi nadzidkom vrh obzidja je bil speljan obrambni hodnik. Na dvorišni strani so k stolpu oziroma k obzidju posebno v kasnejši dobi radi prislonili stranska poslopja (prim. sl. 8). Eno takih se je v tlorisu ohranilo tudi na Kranclju ob jugovzhodni strani stolpa. Stolp je segal v višino

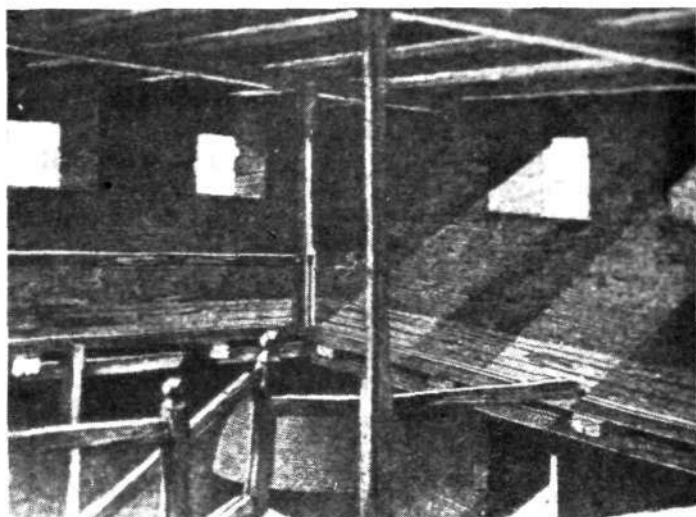
v več nadstropij. Vhod (sl. 9) je bil, kot smo že omenili, v I. nadstropju oziroma kasneje v pritličju. Svetloba je prihajala skozi majhne line (sl. 10). Debelina zidu se je z nadstropji zoževala. Tako nastale zidne police so služile kot opora lesenim stropnikom (prim. sl. 10). Le strop v pritličju, kjer je bilo skladišče oziroma ječa, je bil navadno zidan. Vhod v spodnji prostor je vodil iz I. nadstropja skozi odprtino v stropu (sl. 11). Prostor za bivanje so bili v vrhnjih nadstropjih (sl. 10). Vendar moramo poudariti,



Sl. 11.
 ŠHEMA S POMOČJO SKRIPCA UREJENEGA
 VHODA V PRITLIČNI PROSTOR STOLPA.
 (Piper: Burgenkunde.)

da so bile stanovanjske potrebe prvotno omejene na najmanjšo mero. Šele kasneje se začno vedno bolj uveljavljati želje po stanovanjski udobnosti. »Razvoj gre očitno vse bolj k podajanju in podčrtovanju stanovanjskega momenta.« (Komelj o. c., str. 65.) Stolp je pokrivala piramidasta streha. Pod njo je bil speljan obrambni hodnik (sl. 12).

Ob koncu ne smemo prezreti važnosti najdb kulturnozgodovinskih predmetov iz visokega srednjega veka. Najdene so bile pečnice iz gotske dobe z motivi rozet in fial, železni noži z graviranimi roženimi ročaji, bodala, gumbi in drugi predmeti za vsakdanjo rabo, žebliji, deli barvnega stekla, posode iz bele in rdeče gline, barvana in ornamentirana keramika, kamnite krogle in železne puščice za samostrel itd. Posebno rariteto predstavlja bronasti svečnik s kipcem srednjeveškega viteza v oklepu iz 14. stoletja. Vsi ti predmeti, ki osvetljujejo način življenja po naših gradovih v visokem srednjem veku in nam obenem dokumentirajo oblike in stopnjo profane umetnosti tistega časa, zaslužijo posebno razpravo.



Sl. 12.

HEMA OBRAMBNEGA
HODNIKA
SREDNJEVEŠKEGA
STOLPA.
(Piper: Burgenkuunde.)

CERKEV V STARI LOKI

Domnevno staroslovansko grobišče v bližini cerkve v Stari Loki in nekdanjega sedeža prafare, ki se v virih omenja že l. 1074 (Kos, Gradivo IV, št. 284) je dalo povod preiskavi terena na pokopališču okrog današnje cerkve. Pri tem so bili najdeni ob vzhodni steni zvonika ostanki starejše arhitekture. Delo se je nadaljevalo in po nekaj dneh smo mogli na podlagi ohranjenega talnega načrta (sl. 13) identificirati najdbe kot ostanek temeljev starološke župne cerkve, ki so jo podrli l. 1863. Zaradi najdbe polkrožno oblikovane romanske stranske apside je bilo mogoče ugotoviti prvotno obliko cerkve pred kasnejšimi gotskimi in baročnimi prezidavami, ki jih najdemo začrtane v tlorisu.

Prednico današnje cerkve nam je v opisu in talnem načrtu ohranil »starološki Dolničar« župnik Kramer (Drobtinice XXVI, l. 1892). Dragoceni za nas so posebno tloris ter prečni in podolžni prerez stavbe (sl. 13 in 15.) Na podlagi Kramerjevega poročila, Merianovih in Valvazorjevih slik (sl. 16, 17, 18) ter rezultatov, ki jih je prineslo letošnje izkopavanje, moremo kolikor toliko točno rekonstruirati obliko nekdanje starološke cerkve.

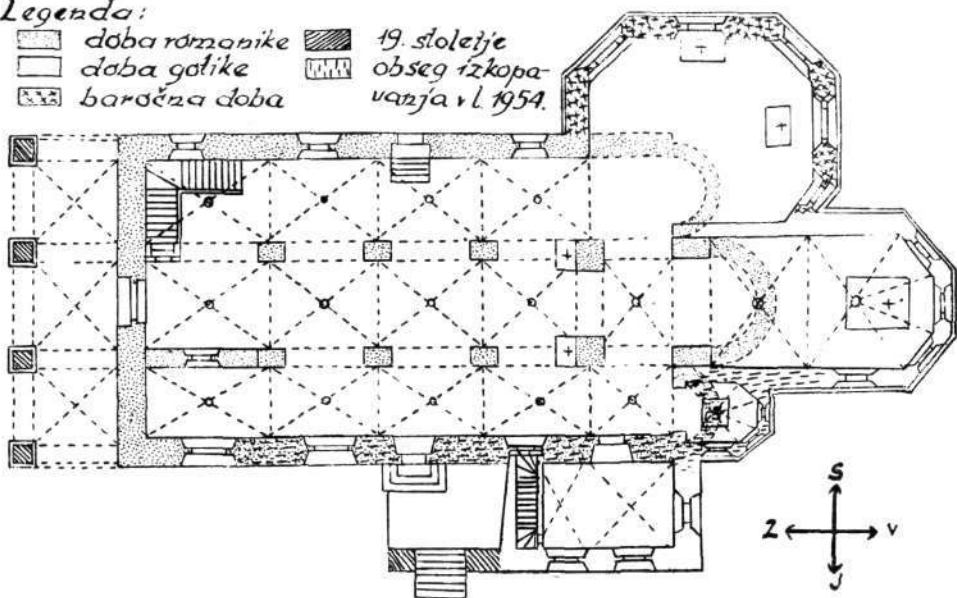
Že pogled na tloris (sl. 13) nam pove, da imamo opraviti z dvema stilno različnima arhitekturnima telesoma: s podolžno pravokotno ladjo na zahodu in ožjim prezbiterijem na vzhodu. Dve vrsti slopov pravokotnega prereza delita prostor za vernike v tri dele: srednjo glavno ladjo in dve skoraj za polovico ožji stranski ladji. Zvonik je postavljen med prezbiterij in srednjo ladjo. Oprt je na ojačeni slavolok apside in na prva dva slopa v ladji. Širina in dolžina ladje se približuje razmerju 1:2.

Razmerja med merami posameznih prostorov, arkadni loki, ki delijo prostor za vernike v tri dele, ter položaj zvonika, so elementi, ki nedvomno razodevajo romansko poreklo nekdanje starološke cerkve. Če k tem karakteristikam prištejemo tudi letos odkrito polkrožno zaključeno apsidno južne stranske ladje (sl. 14) in pri Pokornu (Loka, DS 1894, 599) omenjene »znake v zidu«, ki naj predstavljajo vdolbine za tramove, nosilce lesenih romanskih

sloпов, potem si lahko ustvarimo približno sliko o nekdanji stavbi. Njena oblika odgovarja oblikam mnogih drugih, predvsem župnih cerkva, ki so v dobi romanike nastajale v Srednji Evropi in tudi pri nas. Mariborska stolnica, proštjska cerkev v Ptuju, stara ljubljanska stolnica itd. so lepi primeri za to vrsto arhitekture. Tipološko jih uvrščamo med triladijske sloپne bazilike z ravnim lesenim stropom in s tremi polkrožno zaključenimi in polkupolasto obokanimi apsidami ob zaključku stranskih in glavne ladje. V dvignjeni steni srednje ladje, v tako imenovanem svetlobnem nadstropju, je bilo petero polkrožno zaključenih okenskih odprtin. Ozka okenca so

Legenda:

- | | | | |
|---|---------------|---|------------------------------|
|  | doba romanike |  | 19. stoletje |
|  | doba gotike |  | obseg izkopavanja v l. 1954. |
|  | baročna doba | | |



Sl. 15. TLORIS LETA 1865 PODRITE STAROLOŠKE CERKVE. (Po originalu v Osrednjem državnem arhivu Slovenije v Ljubljani.)

osvetljevala tudi stranski ladji. O enem teh nam poroča tudi Kramer (Življenje in delovanje Franca Ks. Kramerja, poslednjič korarja v Ljubljani, popisano od njega samega. Drobtinice XXVI. 1. Ljubljana 1892, str. 73), ki pravi, da so pri podiranju cerkve našli pri oltarju sv. Štefana sredi zidu tako zazidano okence.

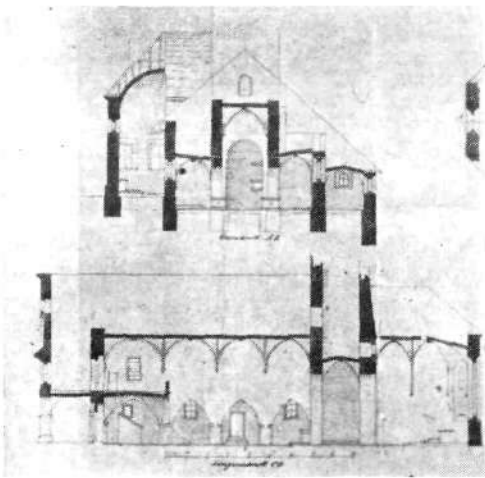
Kljub sorodnostim, ki družijo našo cerkev s sodobno arhitekturo nekaterih župnih in meščanskih cerkva pri nas, obstaja vendar razlika, zaradi katere zavzema starološka cerkev posebno mesto med našimi romanskimi stavbami bazilikalnega tipa. Medtem ko je pri njih navadno zvonik prislonsjen k fasadi oziroma k ladji cerkve, je v našem primeru postavljen tik pred apsidno nad »korni kvadrat«, ki ga omeujeta slavolok in zadnji par sloпов v srednji ladji, tako da so — kot pravilno, čeprav nekoliko pretirano domneva Kramer — »vrvi zvonov na stopnice pri oltarju padale in motile mašnika in ljudstvo« (o. c., 74). Cerkev tega tipa, ki jih Nemci imenujejo »Chormthurmkirchen« naše slovensko gradivo ne pozna. Pogo-

stejšje so na Bavarskem, kjer moramo iskati vzore tudi za starološki primer. Posredniki tega tipa arhitekture so bili nedvomno freisiški škofje, ki so loškemu ozemlju tudi v profanem stavbarstvu posredovali marsikatero novo obliko.

Po arhitekturnem tipu bi naša cerkev mogla nastati v 12., morda celo v kasnem 11. stoletju. Vendar je za datacijo v našem primeru odločilna oblika arkadnih lokov med glavno in stranskima ladjama in nekatere nepravilnosti tlorisnih oblik. Medtem ko je n. pr. za romansko dobo značilna oblika arkadnega loka polkrog, se na prehodu v gotiko začno v romansko



Sl. 14. POGLED Z ZVONIKA NA ODKOPANI DEL JUŽNE STRANSKE LADJE. Ob paligondno zaključeni kapeli so vidni ostanki južne stranske apside



Sl. 15. PODOLŽNI IN PREČNI PREREZ NEKDANJE CERKVE V STARI LOKI. (Po originalu v Osrednjem državnem arhivu Slovenije v Ljubljani.)

koncepcijo vedno pogosteje vrvitati posamezne gotske forme. Tak primer najdemo v mariborski stolnici, kjer ima južna arkada pravilne polkrožne loke, severna pa rahlo šilaste (Fr. Stele, Mariborska stolnica, ZUZ XIX., str. 6). Podobno je s Staro Loko. V podolžnem prerezu stavbe (sl. 15) je šilasta oblika arkadnih lokov prav dobro vidna. Opažamo tudi nekatere razlike v merah posameznih svodnih polj, tako ob zahodni fasadni steni, kakor tudi v območju apsidnega dela stavbe. Donin (R. K. Donin, Die Bettelordenkirchen in Österreich. Zur Entwicklungsgeschichte der österreichischen Gotik. Baden b. Wien 1935; cit. Stelè o. c., str. 8.) ugotavlja, da je mešanje romanskih in gotskih oblik, tako v posameznostih kakor v večjih celotah značilno za šesto desetletje 13. stoletja. Tudi razne nepravilnosti talnih oblik so v tem času na dnevnem redu. Fr. Stelè (o. c., str. 9.) domneva za mariborsko stolnico, da je prav zaradi teh značilnih oblik nastala sredi 13. stoletja. Ker je starološka cerkev zrasla iz podobnega konservativnega severnoitalijansko-avstrijsko-bavarskega arhitekturnega okolja kot mariborska, jo moramo tudi časovno podobno opredeliti. Glede na mnogo bolj izrazito šilasto bliko loka (sl. 15) kot jo opažamo v mariborski stolnici, moramo njen nastanek pripisati poznemu 13. stoletju.

V dobi zrele gotike zamenja, kot kaže talni načrt (sl. 15), glavno apsidno velik, $\frac{5}{8}$ zaključeni prezbiterij. Podobno usodo doživita tudi južna in severna apsida, le da sta njuni mesti zavzeli mnogo manjši, $\frac{3}{8}$ zaključeni kapeli. Prezbiterij in obe kapeli prekriva šestdelni gotski rebrasti svod, kot to kaže talni načrt (sl. 15). Na zahodu je prezbiteriju priključena še ena obočna pola z rebrastim obokom na križ. Novi prezbiterij sodi po svojih merah, poudarjeni višini in dolžini prostora, rasti konstruktivnega ogrodja v višini brez vezanosti na tla (prim. sl. 15) in po velikih oknih, ki do največje mere odpro steno (prim. Stele o. c., str. 12 in našo sliko 16) v skupino



Sl. 16.
MERIANOVA SLIKA STAROLOŠKE
ŽUPNE CERKVE IN Cerkvice
SV. LOVRENCA. (Merian: Topographia
provinciarum austr., 1649.)

tako imenovanih dolgih korov, katerih nastanek so posebno pospeševale samostanske cerkve, saj so bili zaradi velikosti zelo prikladni za korne molitve številnih redovnikov. Želja po razkošnem videzu je novo obliko arhitekture zanesla tudi v župne, posebno mestne cerkve. Tako so skoraj vse prednice naših dvoranskih cerkva v Kranju, Radovljici, Cerknici, Št. Rupertu imele na vzhodu prizidan dolgi kor, ki se je s poznejšo dvoransko prostornino zlil v učinkovito celoto. Kot ugotavlja Stelè (o. c., str. 12) je nastanek dolgih korov tipičen za čas od srede 14. stoletja dalje. V našem primeru nam pri dataciji utegne pomagati tudi oblika obočne konstrukcije, ki kaže precej zgodnje forme. Šestdelni gotski obok je v 14. stoletju zelo pogost in prav tako tudi hruškasti prerez reber, ki se po 14. stoletju naglo umika drugačnim oblikam (Stelè o. c., str. 15). Približno v istem času, ko pozidajo dolgi kor, obokajo tudi glavno in obe stranski ladji. Rebrasti svod na križ je oprt na služnike, ki ne segajo do tal, temveč se že v prvi tretjini končujejo v konzolastih oporah. Podobnost z obočno konstrukcijo prezbiterija, posebno z njegovo prvo obočno polo pravokotne oblike, je očitna. Deli reber hruškaste ga profila, ki smo jih ob priliki izkopavanja našli na prostoru nekdanje ladje, po obliki in materialu (drobnozrnati

rdečkasti peščenec) odgovarjajo rebrovju, ki je bilo najdeno v neposredni bližini prezbiterija, pri katerem so bili kosi rdečkastega peščenca uporabljeni tudi za gradbeni material. Iz prečnega prereza cerkve (sl. 15) sklepamo, da so bila sečišča reber tako v prezbiteriju kakor tudi v ladji okrašena s sklepniki. Bogat kamnoseški okras cerkvenih svodov je značilen za kranjsko-primorski arhitekturni milje, po čemer moremo sklepati, da je gradnja novega prezbiterija in obokanje ladje delo domačih stavbarjev.

Kaj je nagnilo graditelje, da so se lotili obokanja celotne ladje, je težko reči. Verjetno jih je motila neskladnost med višino novega prezbiterija in nizko romansko ladjo. Ob priliki svodenja so podobno, kot v času gotizacije ptujske proštjske cerkve oziroma fridericijanske prezidave v



SL. 17.
VALVAZORJEVA SKICA ŽUPNE CERKVE V
STARI LOKI IN CERKVE SV. LOVRENCA.
(Iz Valvazorjeve grafične zbirke v Zagrebu.)

stari ljubljanski stolnici, zvišali stene stranskih ladij in prekrili prostor za vernike z enotno streho. Iz treh, nekoč samostojnih prostorninskih celic, je nastala kolikor toliko enotna prostornina, ki jo je od kasnejših dvoranskih cerkva ločila le še različna višina glavne in stranskih ladij (stopnjevana cerkev, Staffelkirche).

L. 1750 je roženvenska bratovščina sezidala ob severni steni prezbiterija kapelo Matere božje (Kramer o. e., str. 74). Florisna oblika je, kot kaže floris (sl. 15), poligon z različno dolgimi stranicami. Pri tem je severna stranska ladja precej trpela na svoji prostorninski dognanosti, saj je izgubila svoj naravni zaključek — apsido oziroma eventualni kasnejši gotski poligon in se spojila z velikim prostorninskim kubusom novega, kar preveč bahavega prizidka. V začetku 19. stoletja je nastal ob zahodni fasadi cerkve še prizidek, oprt na tri strani s stebri in loki, približno v istem času pa tudi lopa ob zahodni steni zakristije (Kramer o. e., str. 74).

Poleg župne cerkve sv. Jurija moramo omeniti tudi cerkvico sv. Lovrenca, ki je stala v južnem delu pokopališča. Kot moremo razbrati iz Merianove slike Stare Loke (sl. 16) in skice, ki se je ohranila v Valvazorjevi zbirki v Zagrebu (sl. 17), je bila to manjša kapela, ki je, sodeč po obliki

oken in zaključka prezbitarija (sl. 17), nastala v gotski dobi. V prid tej trditvi bi govorila tudi konstrukcija zidu, o katerem piše Kramer (o. c., str. 72), »da je bilo trdno kakor skala«. To vrsto izredno kompaktnega zidovja smo mogli ugotoviti tudi pri vseh gotskih prizidkih v stari župni cerkvi. Tako na Merianovi (sl. 16) kakor tudi na Valvazorjevi sliki (sl. 17, 18) opazimo v bližini cerkve sv. Lovrenca še okrogel stolpič, ki je verjetno romanska kostnica, morda kapela sv. Mihaela, ki jo omenja mašna ustanova Kurbiniana Fürnpfeila de Pfeihaim iz l. 1657 (Pokorn o. c., str. 600).



Sl. 18.
VALVAZORJEVA SLIKA STAROLOŠKE
CERKVE. (Valvazor: Die Ehre 1689.)

Ko bo preiskano danes še težko dostopno arhivalno gradivo v Vidmu in Münchenu, bomo morda mogli tudi o nekaterih drugih, danes še nekoliko spornih vprašanjih, ki zadevajo nekdanjo starološko cerkev in stolp na Kranclju, reči tehtnejšo besedo.

LITERATURA

- P. Blaznik: Skofja Loka in njen okraj v preteklosti. Skofja Loka in njen okraj. Skofja Loka 1936.
- P. Blaznik: Gradovi na Loškem ozemlju. Kronika, časopis za slovensko krajevno zgodovino. Leto I., št. 2. Ljubljana 1953.
- J. Gregorič-Stelè: Srednjeveška cerkvena arhitektura na Dolenjskem. Zbornik za umetnostno zgodovino. Letnik I. Nova vrsta. Ljubljana 1951.
- J. Komelj: Srednjeveška grajska arhitektura na Dolenjskem. Zbornik za umetnostno zgodovino. Letnik I. Nova vrsta. Ljubljana 1951.
- Fr. Kos: Gradivo za zgodovino Slovencev v srednjem veku, II.—V. knjiga. Ljubljana 1906—1928.
- M. Kos: Zgodovina Slovencev. Od naselitve do reformacije. Ljubljana 1955.
- Fr. Kramer: Življenje in delovanje Frana Kramerja, poslednjič korarja v Ljubljani, popisano od njega samega. Drobčinice. XXVI. 1. Ljubljana 1952.
- W. Pinder: Deutsche Burgen und feste Schlösser. Leipzig 1913.
- O. Piper: Burgenkunde. Bauwesen und Geschichte der Burgen zunächst innerhalb des Deutschen Sprachgebietes. München und Leipzig 1905.
- Fr. Pokorn: Loka. (Krajepismo-zgodovinska črtica.) Dom in svet. L. VII. Ljubljana 1894.
- H. Riehl: Burg und Schloss. Heimatliches Bauen im Ostalpenraum. Steirische Verlagsanstalt. Graz 1941.
- Fr. Stele: Mariborska stolnica. Zbornik za umetnostno zgodovino. Letnik XIX, zvezek 1/2. Ljubljana 1941.
- C. Schuchhardt: Die Burg im Wandel der Weltgeschichte. Potsdam. 1951.
- J. Veider: Umetna obrt na škofjeloškem ozemlju. Skofja Loka in njen okraj. Skofja Loka 1936.
- J. Veider: Stara ljubljanska stolnica. Njen stavbni razvoj in oprema. Ljubljana 1947.