

Viharnik

GLASILO DELOVNE ORGANIZACIJE LESNA SLOVENIJA GRADEC GOZDARSTVO IN LESNA INDUSTRIJA N. SOL. O.

LETO XIII — STEVILKA 7

JULIJ 1980

POSTNINA PLAČANA

Omejitev uvoznih možnosti v letu 1980

Že nekaj časa — vse od dneva, ko je bila objavljena nižja vrednost dinarja — polnijo tako dnevne časopise kot tudi druge oblike javnega obveščanja članki o nujnosti večjega izvoza in istočasno o manjšem uvozu.

Problematico, ki zadeva zunanjetrgovinsko menjavo — predvsem iz vidika doslej že uveljavljenih omejitev uvoza in omejitev, ki bi naj še sledile — je možno strniti v ta osnovna področja:

1. Pogoji za prijavljanje in potrjevanje uvoznih poslov

Vsaka TOZD, ki bo želela v letu 1980 uvoziti kakršnokoli blago, plačati storitev ali koristiti devize za druga plačila, bo morala imeti:

— podpisan samoupravni sporazum o pogojih in obsegu uvoza za l. 1980,

— podpisan samoupravni sporazum o temeljih plana ekonomskih odnosov s tujino,

— usklajen in potrjen plan uvoza-izvoza za l. 1980. Evidenco o tem, ali so izpolnjeni vsi našteti pogoji, vodi Republiška skupnost za ekonomske odnose s tujino, kot tudi pristojna podružnica Narodne banke.

2. Način pridobivanja pravic za plačila na zunanjih tržiščih

- a) z deviznim prilivom, doseženim z lastnim izvozom;
- b) z deviznim prilivom, doseženim z združevanjem sredstev in dela,

(Nadaljevanje na 2. strani)



Ekipe tekmovalcev IX. republiškega proizvodnega tekmovanja gozdarjev-sekačev v Črni na Koroškem

c) s pravico koriščenja deviz s tako imenovanega bilančnega deficita,

d) s pravico odkupa deviz na deviznem trgu.

Vse TOZD LESNE si pravice za plačilo s tujino pridobivajo iz virov pod a in b (z izjemo TOZD Nove opreme in gozdarstva, ki so deležni tudi pravice iz virov pod c).

Pretežni del potrebnih pravic za uvoz se ustvarja z lastnim izvozom, pri čemer je pomemben predvsem delež le-teh, s katerimi lahko vsaka TOZD prosto razpolaga. Ta delež pa je bil v preteklih letih za LESNO dokaj neugoden (gibal se je od 49 % v l. 1976 do 60 % v l. 1979). Na takšen odstotek je vplivalo razmerje med izvozom in uvozom, ki je bilo beleženo v letih 1974/75 (pri nekaterih DO je ta delež znašal samo 20 % ali pa obratno tudi 80 in več odstotkov, pač odvisno od izračuna, ki je upošteval zatečeni odnos med izvozom in uvozom). DO, ki je v letih 1974/75 veliko več izvozila kot pa uvozila, je v naslednjih letih razpolagala — izhajajo pri izračunu iz osnove, da bo ostal tudi v prihodnje približno takšen odnos — pač z manjšim deležem lastnega deviznega priliva. Pretežni del tega je bil uporabljen za splošne družbene potrebe.

Različno gibanje deleža deviznega priliva, ki je ostajal LESNI (pa tudi drugim DO) v preteklem razdobju, smo omenili predvsem zavoljo sprememb pri določanju tega deleža za l. 1980. V sklenjenih samoupravnih sporazumih je bil ta delež za tekoče leto povečan na 95 % (enak za vse TOZD, ki izvažajo).

Če imamo v vidu povečani delež deviznega priliva, s katerim bi naj TOZD LESNE odslej prosto razpolagale (od ca. 60 % na 95 %) bi morale biti z uvozom v l. 1980 — gledano z vidika pravic za plačevanje s tujino — manj težav. Vendar temu ni tako. To predvsem zavoljo določenih činiteljev, ki zahtevajo odslej širše pokrivanje uvoza z lastnimi devizami (tudi opremo za enostavno reprodukcijo).

3. Omejitveni ukrepi, ki v letu 1980 zmanjšujejo možnost uvoza

— Pokrivanje uvoza drobne opreme in nadomestnih delov za investicijsko vzdrževanje z lastnim deviznim prilivom

Vsa oprema pa tudi nadomestni deli za investicijsko vzdrževanje so se doslej plačevali iz družbenih deviznih sredstev (potrebna je bila le 40% vezava lastnega deviznega priliva, v primerih kjer je bila prekoračena letna vrednost tega uvoza nad 1,000.000 din po TOZD). Odslej je potrebno tako za opremo (namenjeno za enostavno reprodukcijo) kot tudi za nadomestne dele za investicijsko vzdrževanje — ne glede na vrednost — 100% pokritje (groba letna vrednost tega uvoza je ravno tolikšna, da LESNI pobere vso razliko v deviznem prilivu, doseženem s povečanjem deleža od 60 % na 95 %).

— Obveznosti iz prejšnjih let

Na zmanjšan obseg deviznega priliva, ki bo v l. 1980 na voljo za tekoči uvoz, bodo vplivali še tudi nerealizirani izvozni zaključki, izstavljeni v l. 1979 za 40% vezavo pri opremi in nadomestnih delih za investicijsko vzdrževanje (po grobi ocenitvi bodo zadržali ca. 20,000.000 din deviznega priliva, kar predstavlja ca. 14 % letnega deviznega priliva).

— Uvoz nenačrtovanih repromaterialov

Sem sodijo razni intervencijski uvozi, ki sicer niso načrtovani, pa do njih vseeno prihaja (primer pri lepilu za TIP, pa tudi drugih materialih, ki jih na domačem tržišču nepričakovano ni za dobiti, so pa za redno proizvodnjo neobhodno potrebni).

— Odstop deviznega priliva dobaviteljem repromaterialov

Vrsta proizvajalcev raznih repromaterialov, ki je vezana delno na uvoženo surovino, zahteva od svojih kupcev del deviznega priliva (doslej so ga prejeli iz splošnega družbenega sklada, ki pa je za to leto bistveno zmanjšan). Največ takšnih primerov je pri materialih kemičnega izvora (industrija lakov, lepila, PVC granulata itd.).

— Činitelji, ki zmanjšujejo uvoz neodvisno od razpoložljivih pravic za plačilo v tujino

Med te sodijo občasni ukrepi pristojnih republiških in zveznih organov. Le-ti so bili sprejeti po podpisu samoupravnih sporazumov, ki določajo režim uvoza v l. 1980. Med te sodijo:

a) blokiranje deviznega priliva v višini 15 %. To pomeni, da je do preklica za l. 1980 znižan delež, s katerim razpolaga TOZD (od 95 % na 80 %),

b) omejitev uvoza repromaterialov, za katere so poleg deviznega priliva potrebni še posebni blagovni ali devizni kontingenti.

Če upoštevamo vpliv vseh navedenih činiteljev, potem lahko kaj hitro ugotovimo, da se bomo v tem letu, kljub večjemu izvozu ter tudi večjemu deležu deviznega priliva (to je 80 %) srečevali z večjimi uvoznimi težavami. To potrjujejo tudi primerjalni podatki za izvoz in uvoz v prvih 5 mesecih za 1979 in 1980, ki dajejo — upoštevajoč zaokrožene zneske — tole sliko:

| Leto: (1/1—30/5) | Izvoz | Indeks | Uvoz | Indeks |
|------------------|------------|--------|------------|--------|
| 1979 | 34,000.000 | | 45,600.000 | |
| 1980 | 62,000.000 | 182 | 39,300.000 | 86 |

(Pri uvozu je upoštevana vrednost blaga brez uvoznih dajatev. Pri izvozu prav tako neto vrednost — brez primov.)

4. Uvoz blaga in storitev v letu 1980

a) Uvoz surovin, repromaterialov, nadomestnih delov za redno vzdrževanje in storitev

Uvoz vseh materialov, ki sodijo v to skupino je odvisen v glavnem le od razpoložljivega deviznega priliva, razen pri materialih, ki so na omejitvenih režimih (RK in DK), kjer je njih uvoz odvisen še od tega, kdaj in v kolikšni meri se lahko koristi posamezni blagovni ali devizni kontingent.

b) Uvoz opreme in nadomestnih delov za investicijsko vzdrževanje

Oprema in nadomestni deli za investicijsko vzdrževanje tvorita skupino blaga, pri kateri je prišlo v letu 1980 do največjih sprememb. Le te se nanašajo pri:

opremi:

Oprema se odslej uvršča v 2 osnovni skupini, in to:

— na opremo za enostavno reprodukcijo (za prijavo uvoznega posla je potreben 100% lastni devizni priliv),

— na opremo za razširjeno reprodukcijo (za prijavo uvoznega posla je potrebno posebno soglasje pristojnih republiških organov, kot je bil to primer doslej).

Uvoz opreme za razširjeno reprodukcijo (nove naložbe) v l. 1980 ni več možen, ker so — po podatkih SISEOT — vso, sorazmerno malo kvoto, že zasegli potrjeni, a še ne realizirani uvozniki zaključki iz preteklega leta. Pri opremi za enostavno reprodukcijo (sem sodi vsa nadomestna proizvodna in transportna oprema), pa bi naj bil v l. 1980 možen uvoz v višini 15 % letošnjega deviznega priliva (po grobih ocenitvah do konca leta v skupni vrednosti ca. 15,000.000 din). Če imamo pri tem v vidu že najavljene nujne potrebe posameznih TOZD Lesne,

potem vidimo, da njih skupna vrednost znatno prekaša razpoložljivo kvoto. Ob tem pa moramo upoštevati tudi dejstvo, da se lahko ta 15% devizni priliv koristi le sproti v zneskih, kot doteka (in ne vnaprej). Trenutno bi lahko v ta namen uporabili vsega le ca. 5.000.000 din deviznega priliva.

Pri določanju vrstnega reda bo potrebno upoštevati — poleg nujnosti uvoza — še potrebno dinarsko pokritje (razpolaganje z namenskimi sredstvi). To bo mogoče, če bodo predpisi, ki trenutno omogočajo prijavljanje uvoznih poslov, ostali še vnaprej nespremenjeni.

— nadomestni deli za investicijsko vzdrževanje

Pri nadomestnih delih za investicijsko vzdrževanje je potrebno **odslej 100% pokritje z lastnimi deviznimi prilivi**. Doslej je bil potreben le 40% priliv in še ta samo v primerih, kjer je bila skupna letna vrednost po TOZD nad 1.000.000 din (od tega zneska pa prosto, brez vsakega deviznega odliva).

Za ves skupni uvoz blaga in storitev (od repromaterialov do opreme) bi naj bilo za to leto na voljo 80% deviznega priliva. Kolikor bomo za opremo uporabili vseh 15%, nam ostaja na voljo za repromaterial samo še preostalih 65%. Če med letom ne bo prišlo do sprostitve začasnega blokiranega deviznega priliva (kot je bilo že omenjeno tudi v višini 15%), potem bo treba še pospešeno delati na združevanju teh uvoznih pravic zunaj DO. V kolikšni meri bo potrebno takšno združevanje, bo pokazala izvozno-uvozna bilanca. Uvozne pravice bi naj združevale le TOZD: TIP Otiški vrh, TO Podvelka, TSP Radlje in TP Nova oprema (vse ostale TOZD so pokrite, upoštevajoč dogovor, da žagarska proizvodnja pokriva vse potrebe gozdarstva).

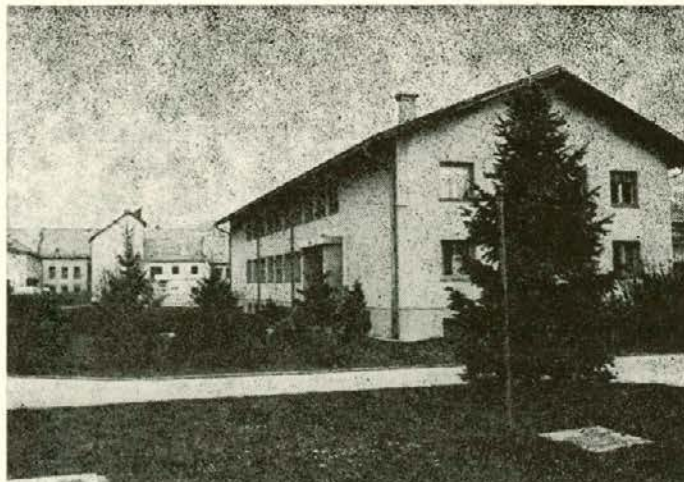
Pri združevanju uvoznih pravic velja pripomniti, da je pri lanskem skupnem uvozu repromaterialov v višini ca. 100.000.000 din odpadlo na združena sredstva kar 56.000.000 din ali 56% (od teh združenih sredstev odpade samo na TIP ca. 39.000.000 ali ca. 70%).

5. Vplivi devalvacije na zunanjetrgovinsko menjavo LESNE

Če imamo v vidu letošnji planirani izvoz (v višini ca. 135.000.000 din), ki je nekoliko večji od planiranega uvoza (ca. 124.000.000 din), potem bi v prvem hipu menili, da Lesna — ob nedavnem 30% razvrednotenju dinarja — pri zunanjetrgovinski menjavi ni niti dosti pridobila, niti izgubila. Vendar temu ni tako, če upoštevamo najavljeno opustitev nekaterih spodbudnih činiteljev pri izvozu izdelkov (zmanjšanje primov, regresov in slično) na eni strani ter večje uvozne dinarske dajatve (zaradi višje osnove) pri uvozu na drugi strani. Po grobi ugotovitvi smo ob približno enakem izvozu in uvozu vendarle le nekaj izgubili. To seveda, če upoštevamo Lesno kot celoto. Povsem drugače pa se bodo te spremembe odražale pri posameznih TOZD. To predvsem pri tistih, ki ali več izvažajo in manj uvažajo, ali obratno veliko uvažajo in malo ali nič ne izvažajo.

Pri prvih bo postal izvoz zanimivejši, saj so se razlike med polno lastno ceno (ali ceno na domačem trgu) in ceno na zunanjem trgu občutno zmanjšale (pri nekaterih izdelkih celo presegajo ceno na domačem trgu).

Pri drugih pa se bo — opisanim omejitvenim ukrepom na področju uvoza repromaterialov (pa delno morda tudi opreme) pridružil še nov zaviralni činitelj — to je dražji uvoz. Le-ta bo ponovno spodbudil — tokrat v resnejši meri — razmišljanja o nadomestitvi uvoza z domačimi materiali povsod, kjer je to le mogoče. Takšna pre-



Poslovna stavba II Lesna Slovenj Gradec

usmeritev je za LESNO še posebej pomembna, saj so repromateriali v skupnem uvozu soudeleženi kar z več kot 80%. Pri tem pa velja takoj pripomniti, da obseg uvoza ni vselej odvisen od opisanih prizadevanj o nadomestitvi uvoza, temveč tudi od določenih motenj pri dobavi repromaterialov, ki jih proizvajajo domače tržišče. Takšni primeri so bili beleženi ravno v tem času (lepilo in dekor papir za TIP, laki, določeni tesnilni materiali in okovje za nekatere druge TOZD finale).

Ob tem razmišljanju pa je potrebno poudariti, da bi bile danes potrebe po uvozu gotovo večje, če v zadnjih letih ne bi uspeli s tolikšnimi premiki. Pri nekaterih osnovnih materialih, ki so se pred leti še v celoti (ali v precejšnji meri) uvažali, je ta delež danes že občutno nižji. S 100% oskrbo smo uspeli pri steklu, določenih tesnilnih materialih in nekaterem okovju (pri TO Podvelka se je ob upoštevanju omenjenih materialov znižal delež uvoza od 80% v l. 1975 na vsega 30% v tem letu). Pomembnejši premiki so beleženi še pri dekor papirju (TIP, potreben je le še ca. 10% uvoz), dalje še pri furnirjih (ocenjuje le še ca. 10–20% uvoz) ter lakih (v tem letu se računa že s 40% deležem domačega trga).

Kljub temu, da domača industrija le postopoma osvaja proizvodnjo repromaterialov, ki so se do nedavna še v celoti uvažali, nas domači trg v celoti gotovo ne bo mogel nikdar zadovoljiti. To, če imamo v vidu stalni napredek proizvodnje v razvitejših predelih, ki prinaša vedno nove in primernejše proizvodne materiale. Le-te želi uporabljati tudi naša industrija, zato jih je in jih bo tudi v prihodnje uvažala vse dotlej, dokler jih ne bo začela proizvajati domača proizvodnja. Le tako si bo lahko ohranila konkurenčno sposobnost.

Obratno pa je ob vse večjem deležu tuje proizvodne in transportne opreme računati s stalnim povečevanjem uvoza nadomestnih delov. Ne more pa to povečanje uvoza nadomestnih delov, tako za redno, kot tudi investicijsko vzdrževanje, bistveno vplivati na skupni obseg uvoza, saj skupni delež v lanskem letu ni dosegel 15%.

Ob navedbi vseh činiteljev, ki bi naj vplivali na obseg uvoza v tem letu, pa je točnejša napoved vsekakor vprašljiva, če upoštevamo, da je v času sestave te okvirne informacije še vedno nekaj neznank, ki lahko vplivajo na večji ali manjši uvoz. Med te sodijo:

— novi splošni omejitveni ukrepi na področju uvoza, najavljene ob nedavni devalvaciji,

— neprečiščeni in neznani zahtevki domačih dobaviteljev repromaterialov po deviznem odlivu za uvoz surovin,

— obseg deviznega priliva, ki bi ga bilo možno doseči s SS o združevanju dela in sredstev,

— vprašanje deblokade 15 % deviznega priliva (s tem povečanja deleža od 80 % na 95 %, kot to predvidevajo podpisani samoupravni sporazumi),

— realizacija planiranega izvoza.

Vpliv navedenih činiteljev na načrtovani obseg uvoza pa je lahko večji ali manjši, pač odvisno od obsega izvoza. Gotovo je, da bo ob morebitni prekoračitvi planiranega izvoza teh težav manj in obratno. Spričo tega bi bilo potrebno, ob proučevanju zmanjšanja uvoza proučiti istočasno tudi možnost povečanja izvoza. Le ob takšnem vzporednem preverjanju in ukrepanju lahko računamo z manjšimi težavami na področju uvoza.

Opisani omejitveni ukrepi se nanašajo le na uvoz, ki je plačljiv v čvrsti valuti (»konvertibili«), ne pa tudi na

uvoz, plačljiv v obračunski valuti (»kliringu«). Pri uvozu, plačljivem v obračunski valuti, so potrebna le dinarska sredstva (in morebitni blagovni kontingenti). Tak uvoz je — kolikor dopolnjuje domače tržišče in tudi nadomešča uvoz iz področij, kjer se zahteva čvrsta valuta — povsem upravičljiv. Med materiale, ki jih še trenutno plačujemo le z dinarji, sodita lepilo in celulozni les, ki se uvažata za potrebe TIP iz ČSSR. Njihova vrednost pa ni ravno mala, saj bo znašala letos že kar ca. 15 do 17.000.000 din.

Ob zaključku želim omeniti, da se pri področni NB za LESNO vodijo devizni prilivi in odlivi še vedno na ravni DO (in ne ločeno za TOZD, kar je pogojeno tudi z ločenimi deviznimi računi). Seveda pa mora biti ob temu — s samoupravnimi akti — dogovorjen način medsebojnega prelivanja in združevanja teh sredstev.

Vlado Zdovc, oec.

VARSTVO PRI DELU V LESNI INDUSTRIJI V LETU 1979

Varstvo pri delu je področje, katerega namen in zahtevnost v sodobnem svetu nenehno narašča, za to govori mnogo razlogov. Na prvi pogled so ti razlogi najbolj strnjeno zajeti v ugotovitvi, da pomenijo NEZGODE enega od glavnih človeških, družbenih in gospodarskih problemov sodobnosti.

Toda ta pomen in zahtevnost rasteta predvsem iz spoznanja in upoštevanja položaja in funkcije, ki pripada delovnemu človeku v delovnem in življenjskem

skem okolju kot pglavitnemu in nezamenljivemu ustvarjalcu in nosilcu delovnega procesa in celotnega družbenega napredka.

Poznavanje delovnih nezdod je osnova preventivne dejavnosti varstva pri delu, zato dosledno analiziramo vzroke in vire poškodb.

Z analizo nezdod za leto 1979 ugotavljamo, da število nezdod pri transportnih delih nenehno narašča in da bo v bodoče potrebno sestaviti program

ukrepov za odpravo vzrokov in virov poškodb. Z analizo smo tudi ugotovili, da število nezdod narašča z utrujenostjo, zato bo potrebno v sodobne tehnološke postopke vgraditi tudi sodobne transportne naprave in s tem izločiti težka fizična dela. S programom ukrepov, ki bodo plod skupine strokovnjakov od tehnologa, zdravnika, do strokovnjaka, ki dela v proizvodnem procesu, bo možno doseči rezultate na področju varstva pri delu, kot si jih želimo.

ANALIZA NEZGOD V LESNI INDUSTRIJI V LETU 1979

| TOZD | Povprečno število zaposlenih | Število nezdod | | | Število izgubljenih dni | | | na 1 nezdodo | na 1 zaposlenega | % nezdod v letu 1979 | % nezdod v letu 1978 | Indeks 79 : 78 |
|-------------------------------------|------------------------------|----------------|---------|--------|-------------------------|---------|--------|--------------|------------------|----------------------|----------------------|----------------|
| | | na delu | na poti | skupaj | na delu | na poti | skupaj | | | | | |
| Žaga Mislinja | 54 | 7 | 1 | 8 | 70 | 23 | 93 | 11,6 | 1,7 | 14,8 | 7,2 | 205 |
| Žaga Otiški vrh | 66 | 3 | 1 | 4 | 69 | 5 | 74 | 18,5 | 0,6 | 6,0 | 5,7 | 105 |
| Žaga Mušenik | 48 | 1 | — | 1 | 8 | — | 8 | 8,0 | 0,2 | 1,6 | 10,0 | 16 |
| Žaga Vuhred | 79 | 7 | 1 | 8 | 63 | 6 | 69 | 9,9 | 0,8 | 10,1 | 7,4 | 136 |
| TIP Otiški vrh | 220 | 20 | 2 | 22 | 181 | 85 | 266 | 12,1 | 1,2 | 10,0 | 8,9 | 112 |
| TP Pameče | 316 | 40 | 4 | 44 | 811 | 138 | 949 | 21,6 | 3,0 | 13,9 | 8,0 | 173 |
| TP Prevalje | 173 | 20 | 6 | 26 | 123 | 74 | 197 | 7,5 | 1,1 | 15,0 | 5,1 | 294 |
| TSP Radlje | 93 | 8 | 1 | 9 | 57 | 7 | 64 | 7,1 | 0,7 | 9,6 | 15,0 | 64 |
| TO Podvelka | 186 | 25 | 3 | 28 | 431 | 10 | 441 | 15,75 | 2,3 | 15,0 | 13,7 | 109 |
| Skupne službe (1/2) | 106 | — | — | — | — | — | — | — | — | — | 1,6 | — |
| Blagovni promet | 110 | 1 | — | 1 | 29 | — | 29 | 29 | 0,2 | 0,9 | — | — |
| Skupaj lesna industrija v letu 1979 | 1451 | 132 | 19 | 151 | 1242 | 418 | 1660 | 10,9 | 1,2 | 10,4 | — | 122 |
| Skupaj lesna industrija v letu 1978 | 1264 | 92 | 16 | 108 | 1081 | 164 | 1245 | 11,5 | 0,9 | 8,5 | 8,5 | — |
| Indeks 1979:1978 | 115 | 143 | 118 | 140 | 115 | 254 | 133 | 95 | 133 | 122 | — | 122 |

Iz analize nezdod za preteklo leto (tabela 1) ugotavljamo, da je pogostost in resnost na nekaterih TOZD še vedno

zelo visoka. Zaskrbljujoče je predvsem stanje varstva v TP Prevalje in še vedno v TO Podvelka. Podatki za celotno

lesno industrijo potrjujejo dejstvo, da se še premalo zavedamo nalog, ki narekujejo vgrajevanje varstva v obstoječe

stroje in tehnološke postopke zahtevam sodobne varnostne tehnike, saj se z razvojem varstva pri delu stopnjujejo tudi zahteve varstva pri delu.

Pregled gibanja nezgod za panogo lesne industrije pa nam pove, da so zgornje trditve utemeljene.

Pregled nezgod za obdobje 1978—1979

| Leto | Število zaposlenih | Število nezgod | Število nezgodnih dni | Resnost nezgod | Pogostost nezgod na 100 zaposlenih |
|------|--------------------|----------------|-----------------------|----------------|------------------------------------|
| 1968 | 527 | 52 | 1562 | 20,4 | 9,8 |
| 1969 | 525 | 49 | 1414 | 28,8 | 9,3 |
| 1970 | 556 | 56 | 1184 | 21,1 | 10,1 |
| 1971 | 606 | 58 | 1197 | 22,1 | 8,9 |
| 1972 | 668 | 72 | 1885 | 26,1 | 10,7 |
| 1973 | 913 | 96 | 1803 | 18,1 | 10,5 |
| 1974 | 1017 | 85 | 1879 | 22,1 | 8,4 |
| 1975 | 1067 | 112 | 1580 | 14,1 | 10,5 |
| 1976 | 1110 | 115 | 1540 | 13,3 | 10,4 |
| 1977 | 1181 | 94 | 997 | 10,6 | 8,0 |
| 1978 | 1264 | 108 | 1245 | 11,5 | 8,5 |
| 1979 | 1451 | 151 | 1660 | 10,5 | 10,4 |

Glede na porast števila nezgod na poti na delo in z dela, ki so v porastu, pa bo potrebno ta problem reševati s širšo družbo.

Prvič pa se kot problem varstva pri delu pojavlja poklicno obolenje sluha s trajnimi posledicami.

Smatramo, da bodo morali tehnologi pri uvajanju nove tehnologije dosledneje upoštevati normative o dovoljeni jakosti ropota.

Naložba znanja v človeka je investicija, ki se najbolj obrestuje pri var-

nem opravljanju dela, zato smo tudi v preteklem letu opravili poučevanje o varnem delu s preizkusom znanja v TO Podvelka in TP Prevalje ter Pameče.

Preizkus znanja so opravili tudi vsi vzdrževalci in delavci pri delih, kjer je možnost nezgod večja. Iz navedenih podatkov sklepamo, da skušamo stanje varstva izboljšati, da pa nam to vedno ne uspe, zato naj bo naloga nas vseh preprečevanje nezgod z vsemi ukrepi, ki so nam na razpolago.

Franja Jurjec, varn. inž.

NIHČE NAM ODVZET NE MORE

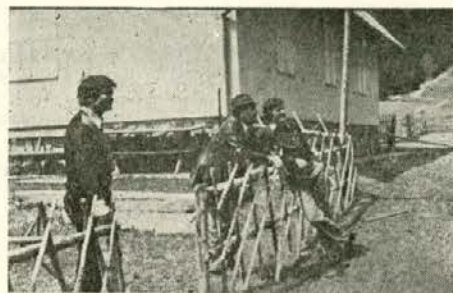
Nihče nam odvzet ne more naše lepe domovine, morje, polja in planine, takšne sile svet ne zmore.

Saj dežela, kot je naša, vsa s krvjo je prepojena, v borbah takšnih je vzgojena, bratsko vedno se obnaša.

Vsi kot eden mi stojimo, kakor skala izklesani, za pravico vedno zbrani, bratstvo, narodnost gojimo.

Hvala TI TOVARIŠ TITO, ki si takšne nas naredil, nam življenjsko pot uredil, z borbo svojo plemenito.

Zlatko Škrubej



Revirni gozdar Maks Potočnik razmišlja z mladimi pripravniki o problemih v revirju

Letošnji dopusti

Komisija za rekreacijo in počitniške domove letos ni imela težkega dela. Pa ne zato, ker ni bilo problemov okrog dopustov, ampak zato, ker se ravno na tem področju zadnja leta ni nič spremenilo. Kapacitete naših domov, »camp« prikolice, hišice v Puli ter v Selcah, kakor tudi najetih sob so znane, znano pa je tudi to, da se nobena TOZD v združenem delu noče odreči kolektivnemu dopustu v juliju na račun druge. Zato tudi ni slučaj, da se v tistih treh izmenah sredi sezone delavci, ki želijo letoovati, ne morejo razporediti ne glede na upravičenost, po drugi strani pa je velika škoda, da za zadnjo izmeno v avgustu in po sezoni za dom v Filip Jakovu skoraj ni prijav. Pa tudi najete sobe v Portorožu bodo vsaj po sedanjih prijavah sodeč v isti izmeni prazne.

Teh problemov DS na posameznih TOZD ne vidijo, zelo glasni pa so bili, ko so izvedeli, da je za to pristojna in imenovana komisija po predhodnem posvetovanju z vsemi pristojnimi predstavniki TOZD sprejela sklep, da odda počitniške hišice v Selcah zainteresiranim TOZD, ki bi jih obnovile v lastni režiji, ker skupnih sredstev v te namene trenutno ni. Delavci teh TOZD bi imeli zato v naslednjih petih počitniških

sezonah prednost pri razporeditvi v te hišice, ki pa so bile brez teh ukrepov obsojene na popoln propad. Skupna sredstva, ki so se zbirala v te namene, so bila namreč razdeljena kot posojilo posameznim TOZD, le-ti pa za sedaj še nimajo potrebnih skladov, iz katerih bi jih lahko vrnili. Iz tega začaranega kroga še nekaj časa ne bomo mogli, zato o tem ni vredno izgubljati besed.

Razporeditev prijavitelcev za letovanje je potekala po kriterijih, s katerimi so bili pravočasno seznanjeni vsi zaposleni v »Lesni«, zato so kakršnikoli pritiski na referentko, ki neposredno dela na tem, odveč. Težje odločitve so prepuščene komisiji, ki vse razporeditve tudi potrdi. Spremembe, ki nastajajo zaradi raznih odgovorov med sezono, se sproti usklajujejo, zato se lahko zgodi, da bo nekdo tudi letos letoval tam, kjer si želi, pa čeprav za letovanje v tisti izmeni po sprejetih kriterijih na to ni bil upravičen. To ne smemo šteti kot privilegij nekaterim, ko pa vemo, da osnovni stroški ostanejo, pa če so sobe polne ali prazne.

Že uvodoma sem dejal, da se zadnja leta razmere za letovanje niso nikamor premaknile, po sedanjih finančnih razmerah v združenem podjetju sodeč pa

se tudi v bodoče ne bodo, kajti, če »Lesna« ni sposobna obnoviti 5 lesenih hišic, za kar ima vse potrebne materiale in tudi kader, potem o kaki gradnji večjega objekta ob morju lahko le sanjamo. Z vodstvom kampa v Puli je bilo dogovorjeno, da bodo najete hišice in oprema v njih, vsaj kar zadeva čistočo, ustrezale. Upajmo, da bodo! Če ne, naj se koristniki teh hišic obrnejo na referenta, ki ureja te zadeve na »skupnih službah« za vso Lesno. V kamp prikolicah je letos uveden režim zapisnikov o stanju prikolic in opreme, ki je obnovljena, kar bosta morala s podpisom potrditi ob nastopu izmene oba koristnika in bo mogoče s tem tudi ta občutljiva točka odpravljena. Seveda pa brez resnega sodelovanja in zavesti posameznikov tudi tu ne bo uspeha, čeprav lahko ravno tam, kjer skrbimo za vse sami s svojim odnosom do družbene imovine, največ pokažemo. Prizadevajmo si, da se bodo prijetno počutili tudi tisti, ki bodo letovali za nami in morali uporabljati ista sredstva in prostore, pa če so ti prostori in sredstva v njih še tako skromni.

V imenu komisije za rekreacijo in počitniške domove pa želim vsem letošnjim dopustnikom obilo zadovoljstva in lepega vremena na morju ali v planinah!

Predsednik komisije za rekreacijo in počitniške domove
Marjan Čuješ

Kadrovske vesti

PRIŠLI V TOZD (maj 1980)

Priimek in ime — Datum nastopa dela — Profil poklica po dejanski izobrazbi — Profil poklica po delovnem mestu — Organizacija, iz katere prihaja

TOZD GOZDARSTVO RADLJE OB DRAVI

Gostenčnik Jože, 1. 5. 1980, SS — gozd. tehnik, SS — rev. vodja, upokojen
Hedl Maks, 1. 5. 1980, SS — gozd. tehnik, SS — rev. vodja, TOK Radlje
Ternik Jože, 1. 5. 1980, SS — gozd. tehnik, SS — gozd. tehnik, iz JNA
Herman Marija, 15. 5. 1980, VŠ — gozd. inž., VS — pripravnik, prva zaposlitev

TOK GOZDARSTVA RADLJE OB DRAVI

Kristan Miha, 1. 5. 1980, SS — gozd. tehnik, SS — rev. vodja, TOZD gozd. Radlje

TOZD TOVARNA POHIŠTVA PAMEČE

Vaupot Milan, 15. 5. 1980, PK-delavec, PK-pomoč. pri stroju

TOZD TOVARNA STAVBNEGA POHIŠTVA RADLJE

Markač Marjan, 15. 5. 1980, NK-delavec, PK-delavec, iz JNA
Petak Marija, 1. 5. 1980, NK-delavka, PK-delavka, iz Gorenje Velenje
Ramšak Janez, 1. 5. 1980, NK-delavec, PK-delavec, iz Gorenje Muta

TOZD TOVARNA OKEN PODVELKA

Burja Bojan, 5. 5. 1980, NK-delavec, KV-delavec, iz JNA
Črešnik Olga, 12. 5. 1980, KV-delavka, PK-delavka, od doma
Salomon Drago, 19. 5. 1980, KV-delavec, KV-delavec, Marles Limbuš

TOZD TRANSPORT IN SERVISI PAMEČE

Jeromel Vlado, 9. 5. 1980, NK-delavec, NK-delavec, prva zaposlitev

TOZD CENTRALNO LESNO SKLADIŠČE OTIŠKI VRH

Placet Gregor, 11. 5. 1980, PK-delavec, PK-delavec, Avto-prevoz Dravograd

TOZD NOVA OPREMA

Županc Vlasta, 6. 5. 1980, SS-delavka, SS-delavka, Instalater Prevalje
Kavnik Franc, 12. 5. 1980, NK-delavec, NK-delavec, Rudarsko elektroenergetski kombinat Velenje
Sušec Jožica, 22. 5. 1980, NK-delavka, NK-delavka, Kompas Ljubljana

ODŠLI IZ TOZD (maj 1980)

TOZD GOZDARSTVO ČRNA NA KOROŠKEM

Blimen Peter, 15. 5. 1980, NS-delavec, NS-delavec, invalid. upokojen

TOZD GOZDARSTVO RADLJE OB DRAVI

Kristan Mihael, 31. 5. 1980, SS-delavec, SS-delavec, TOK Radlje

TOK RADLJE OB DRAVI

Hedl Maks, 1. 5. 1980, SS — gozd. tehnik, SS — rev. vodja, TOZD gozdarstvo Radlje
Galer Stanislav, 15. 5. 1980, KV-delavec, KV-gozdar
Krajnc Jernej, 3. 5. 1980, NK-delavec, NK-cestar

TOK RAVNE NA KOROŠKEM

Skarlovnik Slavko, 3. 5. 1980, KV-delavec, KV-delavec, umrl

TOZD ŽAGA MUŠENIK

Pečnik Viljem, 16. 5. 1980, KV-delavec, KV-delavec, Železarna Ravne

TOZD ŽAGA VUHRED

Kotnik Branko, 15. 5. 1980, NK-delavec, KV-delavec, Hypos Muta
Prohart Milan, 5. 5. 1980, NK-delavec, PK-delavec

TOZD TOVARNA POHIŠTVA PAMEČE

Helbl Vlado, 23. 4. 1980, PK-delavec, PK-pom. pri stroju
Pogač Jurij, 31. 5. 1980, PK-delavec, VK-vodja stiskalnice

TOZD TOVARNA POHIŠTVA RADLJE

Tacer Aleš, 25. 4. 1980, SS-delavec, KV-delavec, v JNA

TOZD GRADNJE SLOVENJ GRADEC

Lukič Miloš, 18. 2. 1980, KV-delavec, KV-delavec

TOZD TRANSPORT IN SERVISI PAMEČE

Podpečan Vinko, 12. 5. 1980, KV-voznik, PK-voznik, Tovarna meril

TOZD NOVA OPREMA

Mlakar Peter, 19. 5. 1980, NK-delavec, NK-delavec
Bedrač Danica, 27. 5. 1980, NK-delavka, NK-delavka

DELOVNA SKUPNOST ZA OPRAVLJANJE DEL SKUPNEGA POMENA

Sušec Cvetko, 31. 5. 1980, NK-delavec, NK-klupant, TOK Slovenj Gradec

GIBANJE DELAVCEV V MESECU MAJU 1980

| TOZD | M | Ž | Skupaj |
|---|------|---------|----------|
| Gozdarstvo Slov. Gradec | 43 | 4 | 47 |
| Gozdarstvo Mislinja | 60 | 4 | 64 |
| Gozdarstvo Črna | 141 | 12 | 153 |
| Gozdarstvo Radlje | 131 | 22 | 153 |
| TOK Slovenj Gradec | 35 | 1 | 36 |
| TOK Radlje | 30 | 5 | 35 |
| TOK Ravne | 30 | 8 | 38 |
| TOK Dravograd | 15 | 3 | 18 |
| Žaga Mislinja | 46 | 7 | 53 |
| Žaga Otiški vrh | 55 | 10 | 65 |
| Žaga Mušenik | 40 | 7 | 47 |
| Žaga Vuhred | 69 | 10 | 79 |
| Tovarna pohištva Prevalje | 69 | 112 | 181 |
| Tovarna pohištva Pameče | 170 | 191 | 361 |
| Tovarna stavb. pohištva Radlje | 73 | 23 | 96 |
| Tovarna oken Podvelka | 94 | 97 | 191 |
| Tovarna ivernih plošč Otiški vrh | 202 | 24 | 226 |
| Gradnje Slovenj Gradec | 69 | 7 | 76 |
| Transport in servisi Slovenj Gradec | 137 | 14 | 151 |
| Centralno lesno skladišče Otiški vrh | 39 | 5 | 44 |
| Nova oprema Slov. Gradec | 179 | 137 | 316 |
| Delovna skupnost skupnih služb Slovenj Gradec | 69 | 144 | 213 |
| Turizem in gostinstvo Slovenj Gradec | 10 | 13-2 v | 23+2 v |
| Blagovni promet Slov. Gradec | 60 | 52 | 112 |
| SKUPAJ | 1866 | 912+2 v | 2778+2 v |

Darinka Urbanc

Dopisujte v glasilo

ZAPOSLOVANJE V LETU 1980

Nizka gospodarska rast in močne omejitve v porabi zahtevajo intenzivno družbeno aktivnost za produktivno zaposlovanje in večjo racionalnost pri gospodarjenju z živim in minulim delom ter zelo restriktiven pristop do dodatnega zaposlovanja na vseh področjih združenega dela. V dejavnostih izven proizvodnje, kot so: družbene dejavnosti, organi družbenopolitičnih skupnosti, banke in druge finančne organizacije, samoupravne interesne skupnosti, delovne skupnosti skupnih služb, poslovne skupnosti in druge podobne asociacije ter trgovskih organizacijah na debelo in zunanjetrgovinskih organizacijah, bo moč povečati število zaposlenih le tam, kjer je to neogibno, zlasti zaradi aktiviranja novih zmogljivosti. Za izvajanje te usmeritve so odgovorni samoupravni organi v organizacijah združenega dela, skupščine samoupravnih interesnih skupnosti in skupščine družbenopolitičnih skupnosti. Hitrejša rast zaposlenosti bo možna le na manj razvitih območjih, na razvitih območjih pa je treba prenehati z zaposlovanjem, ki presega okvire naravnega prirastka aktivnega prebivalstva ter se odločneje usmeriti na podlagi sovlaganj in dohodkovnega povezovanja v ustvarjanju možnosti za zaposlovanje na tistih območjih v SR Sloveniji in SFR Jugoslaviji, kjer so še razpoložljivi delavci.

S takšnimi ukrepi in z 2,8% dopustne povečanosti zaposlenih smo naleteli na več problemov. Delovne organizacije ne morejo zaposlovati ustreznih strokovnjakov, kot izkazuje potrebe in s tem izboljšati kadrovske strukture. Poseben problem je zaposlovanje študentov na pripravniška dela, saj manjše TOZD dokaj hitro prekoračijo dovoljen odstotek povišanja zaposlenih. Delovne organizacije, ki so se opirale na pridobivanje kadrov z dobro študentsko politiko, sedaj težko zadovoljijo štipendiste s primerno razporeditvijo na pripravniške naloge. Letos se bo kaj rado zgodilo, da bo dijak ali študent, ki je sicer prejemal kadrovske štipendije, ostal brez zaposlitve pri študentorju, ki ga bo oprostil obveznosti vračanja štipendije. Takšno stanje je še najmanj prijetno za štipendista in njegove starše, ki so predvidevali, da se bo veliko breme odgovornosti odvalilo v trenutku, ko bo njihov otrok dobil dokument o končani šoli.

Delovne organizacije so znatna sredstva porabile za štipendiranje kadrov, katera bodo sedaj izgubila, ko študentov ne bodo v stanju zaposliti.

V Lesni ugotavljamo, da se število delavcev manjša glede na stanje 31. 12. 1979. Konec maja letošnjega leta so skoraj vse TOZD imele nižji stalež zaposlenih kot konec lanskega leta.

Po planu za leto 1980 Lesna ne bo presegla dovoljenega odstotka povečanja, posamezne TOZD pa bodo zaposlovale različno. Nekaj je takšnih, ki bodo število zaslenih zmanjšale, nekatere bodo ostale na enakem številu, redke bodo imele povečanje, skoraj nobena pa ne bo presegla dovoljene meje 2,8%.

Iz priloženih tabel je razvidno gibanje zaposlovanja v naši delovni organizaciji.

GIBANJE DELAVCEV TOZD NA OBMOČJU OBČINE SLOVENJ GRADEC

| | Stanje 31. 12. 1979 | Stanje 31. 5. 1980 | Razlika |
|-----------------------|------------------------|-----------------------|------------|
| Delovna skupnost | 216 | 213 | -3 |
| TOZD gozd. Sl. Gradec | 46 | 47 | +1 |
| TOK Sl. Gradec | 38 | 35 | -3 |
| TP Pameče | 362 | 361 | -1 |
| TIS Pameče | 151 | 151 | — |
| Žaga Mislinja | 54 | 53 | -1 |
| Gozdarstvo Mislinja | 65 | 64 | -1 |
| Nova oprema | 319 | 316 | -3 |
| Gradnje | 78 | 76 | -2 |
| Turizem | 32+2 | 21+2 | -11 |
| Blagovni promet | 110 | 112 | +2 |
| SKUPAJ | 1471 | 1449 | -22 |

GIBANJE DELAVCEV TOZD NA OBMOČJU OBČINE RAVNE

| | Stanje 31. 12. 1979 | Stanje 31. 5. 1980 | Razlika |
|-----------------|------------------------|-----------------------|----------|
| Gozdarstvo Črna | 157 | 153 | -4 |
| TOK Ravne | 39 | 38 | -1 |
| Žaga Mušenik | 48 | 47 | -1 |
| TP Prevalje | 175 | 181 | +6 |
| SKUPAJ | 419 | 419 | — |

GIBANJE DELAVCEV TOZD NA OBMOČJU OBČINE DRAVOGRAD

| | Stanje 31. 12. 1979 | Stanje 31. 5. 1980 | Razlika |
|-----------------|------------------------|-----------------------|-----------|
| TOK Dravograd | 17 | 18 | +1 |
| TIP Otiški vrh | 222 | 226 | +4 |
| Žaga Otiški vrh | 64 | 65 | +1 |
| CLS Otiški vrh | 46 | 44 | -2 |
| SKUPAJ | 349 | 353 | +4 |

GIBANJE DELAVCEV TOZD NA OBMOČJU OBČINE RADLJE

| | Stanje 31. 12. 1979 | Stanje 31. 5. 1980 | Razlika |
|-------------------|------------------------|-----------------------|-----------|
| Gozdarstvo Radlje | 148 | 153 | +5 |
| TOK Radlje | 35 | 35 | — |
| Žaga Vuhred | 75 | 79 | +4 |
| TSP Radlje | 99 | 96 | -3 |
| TO Podvelka | 191 | 191 | — |
| SKUPAJ | 548 | 554 | +6 |

Miha Pušnik

Osebni dohodek - pokojninska osnova

Zaradi stalnega naraščanja življenjskih stroškov pri nas izgublja OD svojo realno vrednost. Da bi zavarovali realno vrednost osebnega dohodka kot pokojninske osnove, je vsako leto izvršena valorizacija osebnih dohodkov, oziroma skupščina skupnosti pokojninskega zavarovanja SRS vsako leto sprejme valorizacijske količnike za preračunavanje osebnih dohodkov iz prejšnjih let. Letos je skupščina pokojninskega zavarovanja na seji 10. aprila 1980 sprejela

SKLEP O VALORIZACIJSKIH KOLIČNIKIH ZA PRERAČUNAVANJE OSEBNIH DOHODKOV IZ PREJŠNJIH LET NA RAVEN OSEBNIH DOHODKOV IZ LETA 1979.

Ugotovljeno je bilo, da je znašal v letu 1979 poprečni osebni dohodek na zaposlenega na območju skupnosti SR Slovenije 7.393 din, kar pomeni za 25,2 % več kot v letu 1978.

OSEBNI DOHODKI IZ PREJŠNJIH LET, KI SE ŠTEJEJO V POKOJNINSKO OSNOVO SE PRERAČUNAVAJO NA RAVEN OSEBNIH DOHODKOV V LETU 1979 TAKOLE:

| | |
|---|--------|
| Osebni dohodek, dosežen v letu 1965, s količnikom | 1186,7 |
| Osebni dohodek, dosežen v letu 1966, s količnikom | 897,2 |
| Osebni dohodek, dosežen v letu 1967, s količnikom | 812,4 |
| Osebni dohodek, dosežen v letu 1968, s količnikom | 741,5 |
| Osebni dohodek, dosežen v letu 1969, s količnikom | 644,0 |
| Osebni dohodek, dosežen v letu 1970, s količnikom | 537,3 |
| Osebni dohodek, dosežen v letu 1971, s količnikom | 450,0 |
| Osebni dohodek, dosežen v letu 1972, s količnikom | 382,1 |
| Osebni dohodek, dosežen v letu 1973, s količnikom | 329,9 |
| Osebni dohodek, dosežen v letu 1974, s količnikom | 262,6 |
| Osebni dohodek, dosežen v letu 1975, s količnikom | 210,0 |
| Osebni dohodek, dosežen v letu 1976, s količnikom | 181,7 |
| Osebni dohodek, dosežen v letu 1977, s količnikom | 152,6 |
| Osebni dohodek, dosežen v letu 1978, s količnikom | 125,2 |

Ta sklep je začel veljati 8. dan po objavi v Uradnem listu SRS. Objavljen je bil 21. 4. 1980 v Uradnem listu št. 10 in velja torej od 29. 4. 1980 dalje.

DODATEK ZA POMOČ IN POSTREŽBO

Iz skladov pokojninskega invalidskega zavarovanja SR Slovenije pripada tudi dodatek za pomoč in postrežbo starostnim, invalidskim in družinskim upokojencem, ki jim je neogibno potrebna stalna pomoč in postrežba drugega za opravljanje vseh osnovnih življenjskih potreb. Dodatek za pomoč in postrežbo znaša od 1. 1. 1980 dalje 2270 din na mesec.

Dodatek za pomoč in postrežbo pa pripada tudi tistim invalidskim, starostnim in družinskim upokojencem, ki jim je neogibno potrebna stalna pomoč in postrežba za opravljanje večine življenjskih potreb. Ta dodatek znaša od 1. januarja 1980 dalje 1440 din na mesec. Tudi ta sklep velja od 29. aprila letos.

INVALIDNINE ZA TELESNO OKVARO

Skupščina invalidsko pokojninskega zavarovanja SR Slovenije je na seji 10. aprila 1980 sprejela sklep o višini invalidnin za telesno okvaro.

Zneski invalidnin za telesno okvaro so usklajeni s 1. januarjem 1980 za 24 %; to je za odstotek porasta življenjskih stroškov v letu 1979.

GLEDE NA UGOTOVLJENO STOPNJO TELESNE OKVARE, KI JE POSLEDICA NESREČE PRI DELU ALI POKLICNE BOLEZNI, ZNAŠAJO NOVI ZNESKI INVALIDNIN ZA TELESNO OKVARO:

| Stopnja | Telesna okvara % | Znesek din |
|---------|------------------|------------|
| 1. | 100 | 711 |
| 2. | 90 | 640 |
| 3. | 80 | 570 |
| 4. | 70 | 497 |
| 5. | 60 | 427 |
| 6. | 50 | 357 |
| 7. | 40 | 283 |
| 8. | 30 | 215 |

GLEDE NA UGOTOVLJENO STOPNJO TELESNE OKVARE, KI JE POSLEDICA BOLEZNI ALI POŠKODBE IZVEN DELA, ZNAŠAJO NOVI ZNESKI INVALIDNIM 70 % IZ II. TOČKE TEGA SKLEPA, IN SICER:

| Stopnja | Telesna okvara % | Znesek din |
|---------|------------------|------------|
| 1. | 100 | 497,70 |
| 2. | 90 | 448,00 |
| 3. | 80 | 399,00 |
| 4. | 70 | 347,90 |
| 5. | 60 | 298,90 |
| 6. | 50 | 249,90 |
| 7. | 40 | 198,10 |
| 8. | 30 | 150,50 |

Tudi ta sklep je stopil v veljavnost 29. aprila 1980.

J. Š.

OČISTIMO NAŠO OKOLICO

Dandanes veliko pišemo in razpravljamo o varstvu okolja. Moja preprosta in manj strokovna razmišljanja se nagibajo k tistim področjem, ki jih s svojih vidikov bolj ali manj poznam.

Kaj vse in kaj bi še lahko storili z manj truda in nekaj dobre volje, tako v mestih, kot na podeželju, v industriji in trgovini, kjer bi lahko storili največ, pa bom tu razpredel svoje misli.

Ni še dolgo od tega, ko sem dal odpeljati nekaj starega železja na odpadno postajo. Še sreča, da sem imel slučajnega voznika, ki je šel iskat na to postajo zase primerno blago. Za to železje sem iztržil tako malo, da bi komaj

zadostovalo za raztovarjanje; znanec, ki pa je kupil tam nekaj železja iste vrste, pa je zanj moral plačati kar 15-krat višjo ceno. Sprašujem se, ali ni tako nizka cena odpadnim surovinam povod, da se jih vsak znebi po najbližji poti, torej v jarek in gozdove, v naročje matere narave, da jih v desetletjih razžre rja. Po drugi strani pa tarnamo, da moramo za dragocene devize uvažati material.

Podobno se dogaja s tekstilom, papirjem, steklom, plastiko in drugimi dragocenimi surovinami, s katerimi so okrašena naša obrežja rek, gozdovi in celo ob cestah je mnogo teh okraskov,

zlasti polivinila in plastike, kar pa narava ne more prebaviti. Kolikor bolj je plastika priročna in praktična, toliko bolj je ogabna v odvrženem stanju. V letošnjem letu varčevanja bi morali o teh problemih še posebej razmišljati in najti rešitve, kako usmeriti potrošnike, da bodo omenjeno embalažo vračali na pravo mesto. Mislim, da bi lahko imela trgovina pri tem veliko vlogo.

Res je, da tudi ob nekaterih hišah na podeželju opaziš, da se mnogo odvrženih predmetov valja v bližini hiše ali okrog nje, ob cestah in jarkih in v gozdu, kar ni prijetno za oko, je pa tudi škodljivo in nevarno za živino, posebno žlica, žebli in koščki stekla, pa tudi plastika, ki bi jo živina morebiti pogoltnila.

Onesnaževanju okolice dodajo svoje tudi turisti in izletniki, ki malicajo v planini, za njimi pa lahko najdeš marsikaj tudi po enem ali več letih.

(Nadaljevanje na 9. strani)

Ko prideš v dolino in čakaš na avtobus in v navidez urejenih čakalnicah zagledaš kupe smeti, te včasih prime, da bi jih pobral in vrgel v smetnjak, a kaj, ko ga žal ni. Človeka postane kar sram, ko pomisli, kaj neki si misli tujec, ki potuje skozi našo opevano deželo.

Tudi napol podrte bajte in druga plosnja, neurejena okolica hiš nam niso v ponos. Že skromnemu bivališču se poda urejena okolica.

Tudi razsloj gozdov in košenic je poglavje zase. Vse bolj težimo za vzgojo iglastih gozdov, listnate pa opuščamo zaradi manjše donosnosti in težjega spravila lesa, kar pa v današnjih časih ne bi smelo biti problem, saj lahko ob

sodobni mehanizaciji in pri gosti mreži cest in vlak znatno pocenimo spravilo vseh vrst gozdnih surovin. Omeniti moram tudi vse vrste zdravilnih zelišč, ki uspevajo le v listnatih gozdovih. Kot slab poznavalec pa mislim, da imajo listnati gozdovi tudi za divjad svoj pomen.

Tudi košenic je vedno manj, ali pa so se že povsem spremenile v pašnike. Prav na košenicah in pašnikih je bila v preteklosti bogata zaloga zdravilnih zelišč ali prava naravna lekarnica. Na današnjih travnikih, ki so umetno gnojeni ali škropljeni pa tudi nimamo v tem pogledu kaj iskati...

Obdaja me misel, če bo šlo življenje s takšnim tempom naprej, bo okolje čedalje bolj okuženo. Tu so še mnogi

škodljivi izpušni plini in škropiva, kar v veliki meri vpliva na okolje, predvsem pa neugodno vpliva na žuželke (čebele in druge).

Vsa večja podjetja in tudi druge institucije bi morale dati opisanim dejstvom še večji pomen. Tako bi lahko mnogo prihranili po materialni plati, poleg tega pa bi imeli lepšo in čistejšo okolico. Predlagam tudi, da bi organizirali več očiščevalnih akcij. Za tiste, ki pa onesnažujejo okolico pa predlagam kazni, kot imajo to urejeno v drugih deželah, kjer je za nemarno odvržen predmet treba plačati izdatno globo.

To pisanje končujem z željo, da bi se oglasili še drugi bralci s svojimi izkušnjami in predlogi.

Ludvik Mori

PRISPEVEK K STABILIZACIJI

V letošnjem letu, ko na vse možne načine poizkušamo doseči boljše gospodarske rezultate, sta se osnovna organizacija sindikata TOZD TP Pameče in osnovna organizacija sindikata Delovne skupnosti za opravljanje del skupnega pomena povezali in skupno pripravili prostovoljno delovno akcijo v TOZD TP Pameče.

Akcija je bila organizirana na dan proste sobote 31. maja 1980. Za prostovoljno delo v Pamečah se je prijavilo okrog štirideset delavcev skupnih služb, delati pa jih je šlo le sedemindvajset. To pa je povzročilo Pamečanom nekaj težav pri organizaciji proizvodnje tistega dne.

Kdo se je udeležil akcije?

Da bi lažje razumeli, **KDO** se je udeležil delovne akcije, prikazujemo strukturo zaposlenih v delovni skupnosti za opravljanje del skupnega pomena v relativnih številih.

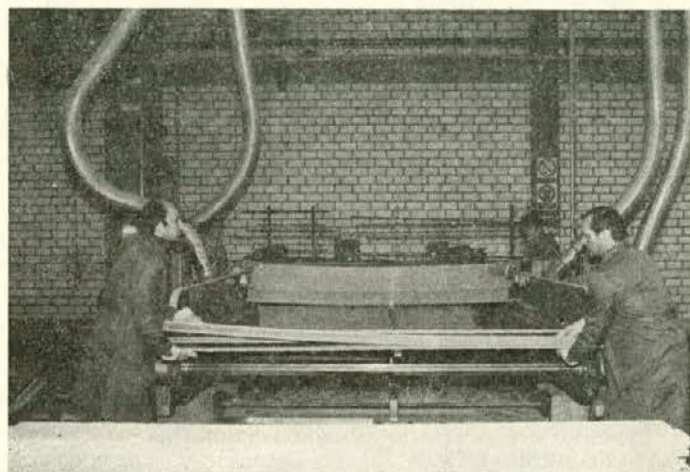
Skupaj nas je zaposlenih 213, delovne akcije pa se je udeležilo 27 delavcev.

Struktura našega kolektiva:

| Zaposleni | Skupaj | Struktura v % |
|-----------|--------|---------------|
| skupaj | 213 | 100 |
| mladincev | 71 | 34 |
| članov ZK | 46 | 22 |
| ostalih | 94 | 44 |

Struktura udeležencev po enakih merilih:

| Udeleženci akcije | Skupaj | Struktura v % |
|-------------------|--------|---------------|
| skupaj | 27 | 100 |
| mladincev | 8 | 28 |
| članov ZK | 7 | 25 |
| ostalih | 13 | 47 |



Spoznali smo delo in delavce v TOZD

Če primerjamo strukturo kolektiva in strukturo udeležencev, potem vidimo, da so bili v strukturi udeležencev nekoliko šibko zastopani mladinci.

Poglejmo udeležbo na akciji še z druge plati:

| Zaposleni | Skupaj | Struktura v % | Udeležba na akciji v % |
|-----------|--------|---------------|------------------------|
| skupaj | 213 | 100 | 13 |
| mladincev | 71 | 34 | 12 |
| članov ZK | 46 | 22 | 15 |
| ostalih | 94 | 44 | 14 |

Tudi ta tabela prikazuje stanje, ki nam pove isto, kot je že omenjeno v komentarju k prejšnji tabeli.

V letu stabilizacije in prizadevanj za čim boljši gospodarski uspeh bo organiziranih še več podobnih delovnih akcij.

Udeležite se jih v čim večjem številu.

I. R.

Dopisujte v naše glasilo

Marjana Čuješa



Marjan Čuješ (levo) na prvi častni straži ob grobnici predsednika Tita

»Naključje je, da sem služil vojaški rok ravno v času, ko smo izgubili našega predsednika TITA. Imel sem čast, da sem bil poleg njega na njegovi zadnji poti.«

Marjan Čuješ se je rodil 9. 5. 1960 na Prevaljah. V TOZD Transport in servisi se je zaposlil kot vajenec 1977. leta. Uspešno je končal šolo za avtomehnika na ŠAKC Maribor. 10. aprila 1979 je bil vpoklican v vojsko. Do septembra je služil vojaški rok v Valjevu, nato pa je bil premeščen v Beograd.

Iz časopisja smo izvedeli, da si bil 8. maja, na dan TITO-VEGA pogreba, na častni straži ob njegovi grobnici. Povej nam, kako si bil izbran oziroma določen za to častno funkcijo?

Marjan: Izpolnjeval sem tri glavne pogoje, ki so bili postavljeni kot kriterij za določitev kandidatov za častno stražo ob grobnici predsednika TITA. Bil sem dober vojak, ustreten sem glede na višino in bil sem zdrav.

Kakšen vtis je na tebe napravil tako velik dogodek, ki so ga s tesnobo v srcih spremljali prebivalci cele Jugoslavije in vsega sveta?

Marjan: Ko sem izvedel, da sem izbran za izvrševanje dolžnosti prve častne straže, sem to sprejel z mešanimi občutki ponosa, presenečenja, treme, hkrati pa sem bil presenečen.

Od 14. do 19. ure zvečer sem vsakih petnajst minut stal pred grobnico predsednika TITA. Vseskozi sem bil v neposredni bližini našega vodstva, narodnih herojev, tujih državnikov in drugih, ki so se prišli zadnjikrat pokloniti predsedniku TITU.

Kaj ti je ostalo najbolj v spominu?

Marjan: Vse, tega dne ne bom nikoli pozabil.

Ko si služil vojaški rok še v Valjevu, si bil izbran za nosilca štafete mladosti v letu 1979. Kakšni občutki so te prevevali takrat?

Marjan: Bil sem »poslednji« nosilec štafetne palice s Koroške. Ne morem povedati, kako sem bil vesel, še posebno zato, ker sem nosil štafetno palico za predsednika Tita, ki so jo izdelali ravenski železarji. Ko sem tekkel po ulicah Valjeva, sem v srcu nosil svojo rodno krajino Titu nasproti.

Marjan se je vrnil iz vojske v mesecu juniju. Ponovno se je vključil v kolektiv TOZD Transport in servisi, kjer se med delovnimi tovariši dobro počuti, tako, kot prej.

Razgovor je vodila I. Robnik

RAZPIS ŠTIPENDIJ

IZ ZDRUŽENIH SREDSTEV ZA ŠOLSKO LETO 1980/81 v OBČINAH DRAVOGRAD, MOZIRJE, RAVNE, RADLJE, SLOVENJ GRADEC IN VELENJE

1. Za štipendijo iz združenih sredstev in razlike h kadrovskim štipendijam lahko zaprosijo kandidati, katerih mesečni dohodek na družinskega člana v letu 1979 ni presegel 55 % poprečnega mesečnega neto osebnega dohodka na zaposlenega v SR Sloveniji, kar znaša 4070 din.

2. Pri prosilcih iz kmečkih družin se dohodek na člana družine izračuna tako, da se upošteva ugotovljen katastrski dohodek za leto 1979, pomnožen s količnikom 5.

3. KMETIJCIM NA VSEH NIVOJIH ZAHTEVNOSTI SE SMATRAJO KOT PREDNOSTNI POKLIC!

4. Kandidati morajo k prijavi za štipendijo (obrazec DZS 1,65) priložiti:

- potrdilo o vpisu v šolo;
- fotokopijo zadnjega šolskega spričevala oziroma potrdilo o opravljenih izpitih;
- potrdilo o premoženjskem stanju družine (davčna uprava) in številu družinskih članov, ki živijo v skupnem gospodinjstvu (matični urad);
- potrdilo o dohodkih staršev iz preteklega kalendarjskega leta; navedeni morajo biti točno vsi podatki — dohodki iz delovnega razmerja, iz kmetijstva, obrti in dohodki iz dela v podaljšanem delovnem času ter drugih virov;

— potrdilo o višini prejetih otroških dodatkov članov družine za preteklo leto;

— če je razpisana kadrovska štipendija za smer, za katero ste se odločili, **izjavo**, da ste zanjo zaprosili;

— izjavo kandidata, da ne prejema kadrovske štipendije (pri mladoletnih se podpišejo tudi starši oziroma skrbniki);

— prosilci za razliko h kadrovski štipendiji morajo predložiti tudi kopijo pogodbe o kadrovski štipendiji.

Kandidati za štipendijo oziroma razliko iz združenih sredstev morajo oddati prijavo z navedenimi prilogami osebno na Občinsko skupnost za zaposlovanje v občini stalnega bivališča, in sicer od 1. 7. 1980 do 20. 8. 1980, najkasneje pa do 5. 9. 1980.

Prošnje se bodo reševale po prejemu potrdila o šolanju, ki ga morajo oddati srednješolci najkasneje do 15. 9. 1980 oziroma frekventacijskega potrdila, ki ga oddajo visokošolci najkasneje do 30. 9. 1980.

Skrajšan prepis obvestila
Strokovne službe za štipendije

Končni izlet

V soboto, 14. junija, smo šli na končni izlet. Najprej smo se peljali na Brnik. Potem smo šli v živalski vrt, v Ljubljano. Videla sem: opice, medvede, labode, zebre, slone.

Zelo smešen je bil debeli divji prašič. To je bil moj prvi obisk v živalskem vrtu in mi bo vedno v spominu.

Izlet nam je plačalo TOK gozdarstvo Ravne. Zato se jim zahvaljujemo in jim želimo veliko uspehov v nadaljnjem poslovanju.

Nataša Golob, 1. razred

V TOZD CENTRALNO LESNO SKLADIŠČE SO SE UPOKOJILI



Mirko GARNUŠ se je rodil 14. 7. 1931 v Sentjanžu nad Vuzenico, v kmečki družini z devetero otrok. Otroška leta je preživel doma. Osnovno šolo je obiskoval v Vuzenici, kjer je končal štiri razrede. Očeta in starejšega brata Franca je okupator v juniju 1941 odpeljal v mariborske zapore, drugega pa v letu 1942. Vsi so bili aretirani in obtoženi sodelovanja s partizani. Cela družina je sodelovala v NOV kot aktivisti in kurirji. Brat mu je padel v partizanih na Pohorju. Ob osvoboditvi se je zbrala družina zopet na domačiji, vendar brez dveh bratov. Eden je padel

v partizanih, drugi pa je podlegel v Mauthausnu. Takoj so se lotili obnove domačije, oče pa je bil izvoljen za predsednika krajevnega ljudskega odbora. Kmetijo pa so dali kmetijski obdelovalni zadrugi, kjer je Mirko delal kot voznik brigadir do leta 1951. Tam je postal tudi udarnik. Tega leta je odšel v JLA. Po vrnitvi iz JLA je odšel na delo v kmetijsko zadrugo Vuzenica, kjer je prevzel funkcijo kmetijskega pospeševalca. Zatem je prevzel gozdnogojitvena dela in vzdrževanje gozdnih komunikacij. Ob združitvi kmetijskih zadrug je opravljal naloge vodje lesnega skladišča, vse do leta 1972, ko je prišel na Centralno lesno skladišče, kjer je opravljal različna dela. Zadnja leta se mu je močno poslabšalo zdravje in česti bolniški izostanki so ga pripeljali pred invalidsko komisijo, tako da je bil v aprilu mesecu letošnjega leta invalidsko upokojen. Sedaj pa se posveča domu in družini, kolikor mu pač zdravje dopušča. Vsa leta po vojni je delal v krajevni organizaciji socialistične zveze, zvezi borcev in v krajevni skupnosti. Bil pa je tudi predsednik občinske mladinske organizacije, in to prav v obdobju, ko smo opravljali največ aktivističnega dela na terenu. Sin in hčerka sta zaposlena na pošti v Dravogradu, ena hčerka pa je kmečka gospodinja v Trbnjah.



Peter REPOTOČNIK je rojen 29. junija 1921 v Selah v družini s petero otrok. Kot otrok je delal pri kmetih, šolo pa je obiskoval na Selah. Delo pri kmetih je moral opravljati vse do mobilizacije v nemško vojsko leta 1943, od koder pa je v marcu mesecu 1944 desertiral k ameriškim enotam v bojih pri Rimu v Italiji, po šestih dneh borbe na fronti. Američani so jih evakuirali v Alžir, kjer so jih predali Angležem, ki so jih vključili na delo v letalski bazi. Tu so se formirale prekomorske brigade. Z njenimi enotami, to je s peto prekomorsko, pa je prispel potem do Dubrovnika, od koder so se potem prebijali do Beograda. Skupaj s sovjetskimi enotami je sodeloval v bojih na sremski fronti do Madžarske. S svojo partizansko enoto je potem prispel do Gradca, kjer se je srečal z našimi povratniki iz koncentracijskih taborišč. Takrat je bil šef kuhinje. Na lastno odgovornost, samo z vednostjo komisarja enote, je poskrbel, da so dobili hrano povratniki iz taborišč. Kasneje v Zagrebu pa je pred vojaško komando moral zagovarjati porabo hrane, ki so jo porabili za hrano naših enot. Ko so zvedeli, zakaj je dal hrano, je bil drugi dan pred svojo enoto povišan v čin vodnika. Po demobilizaciji iz JLA leta 1947 se je takoj zaposlil pri Gozdni upravi v Slovenj Gradcu, kjer je opravljal dela na skladišču vse do prehoda na Centralno lesno skladišče leta 1972. Na Centralnem skladišču je Peter opravljal vse vrste opravil, od del na postrojenju linij, skrbel za mazanje strojev, za popavila orodij. Pri vseh tegobah, ki so spremljale izgradnjo Centralnega lesnega skladišča in privajanje na ljudi, ki so prišli iz različnih obratov, je Peter zmeraj ostal dobre volje in bil zmeraj pripravljen pomagati pri vseh delih, kjer je bilo pač potrebno. Poročil se je leta 1948. Z ženo Marijo sta imela osem otrok, eden otrok jima je umrl v mladosti. Štirje otroci so že zaposleni, dva obiskujeta še osnovno šolo, hčerka Nežka pa študira na višji agronomski šoli v Mariboru. Peter je bil tudi vedno aktiven v sindikatu, delavskem svetu in krajevni skupnosti, za kar je dobil tudi družbena priznanja, red dela s srebrnim vencem, srebrni znak zveze sindikatov Slovenije, v krajevni skupnosti je dobil tudi priznanje osvobodilne fronte SZDL.

V marcu letošnjega leta je bil s polno dobo 40 let upokojen.

V imenu vseh delavcev TOZD Centralnega lesnega skladišča se vsem trem upokojencem zahvaljujemo za njihov trud in delo, ki so ga opravili v naši TOZD in vsem želimo še veliko zdravja in še dolgo in srečno življenje.

Sodelavci



Ivan PRAPROTNIK je bil rojen 20. 12. 1920 pri Sv. Antonu na Pohorju kot nezakonski sin delavke Roze Praprotnik. Ko je bil star štiri leta, se je mati poročila na kmetijo Bozovnik na Orlici. Tam mu je mama naslednje leto po porodu umrla. Tako je ostal sam pri tujih ljudeh. V šolo je hodil v dve uri hoda oddaljeno Ribnico na Pohorju. Že kot sedemletni deček je moral prijeti za

pastirsko palico. Ko pa je bil star petnajst let, se je zaposlil kot konjar pri Langarju v Radljah. Tam je vozil les z vseh njegovih posestev. Po svobodi se je zaposlil najprej pri Konstruktorju v Radljah, nato leta 1952 pri Gozdni upravi, kjer je leta 1954 prevzel opremo na skladišču v Vuzenici. Kot vodja skladišča je opravljal to nalogo do leta 1972. To leto je bil premeščen v centralno lesno skladišče, kjer je opravljal odgovorno delo prevzema lesa. Tu je ostal vse do upokojitve. Delo je bilo zelo težavno, ker so bili zbrani z vseh vetrov skupaj. Skladišče nekaj let ni bilo popolnoma urejeno in so večkrat gazili po blatu in prahu. No, zadnja leta so se stvari uredile, skladišče je sedaj asfaltirano, ljudje so se vpeljali in tako je bilo čisto drugače.

Ivan Praprotnik je bil tudi družbeno zelo angažiran. V TOZD Centralno lesno skladišče je prevzel tudi funkcijo prvega predsednika sindikata in bil ob ustanovitvi organizacije tudi predsednik delavskega sveta.

Upokojil se je že lansko leto v poletju. Za svoje vestno in uspešno delo je bil odlikovan z redom dela s srebrnim vencem.

HVALA ZA PRIJETEN IZLET

Kmetje, udeleženci pohoda po poteh AVNOJ, se iskreno zahvaljujemo Obratu za kooperacijo Radlje ob Dravi, ki nam je omogočil ta pohod.

Omogočili ste nam, da smo videli poti naših partizanov, ki so se s težkimi in nadnaravnimi naporji, v trpljenju in z žrtvami naših narodov, z železno voljo, prepričani v zmago, borili za svobodo. S Titom na čelu so golih rok trgali orožje do zob oboroženemu sovražniku. Titovo junaštvo in njegova prirodna previdnost, humanost, boj za mir in prijateljstvo med narodi in narodnostmi, boj za politiko neuvrčenosti, boj za enakopravnost in njegova želja, naj bi sonce sijalo in ožarjalo vse nas, nam je bilo tako blizu in vseskozi prisotno.

Vsem, ki so nas vodili na izletu, vođički za temeljito razlago in šoferjema, ki sta nas varno pripeljala nazaj v naročje zelenega Pohorja in Kozjaka se iskreno zahvaljujemo.

B. F.

SODELOVANJE Z MLADIMI!

S skromnimi sredstvi se lahko v drobna srca mladih vtisne nepozaben spomin, ki ostane trajen, pa hvaležni znajo biti. Tako vsaj lahko sklepamo iz skromnih zahval, ki smo jih sprejeli z veliko željami za uspeh našega obrata.

Zbor delegatov je na svoji seji sprejel sklep, da se področnim šolam odobri za novo leto enodnevni izlet po Sloveniji, tj. brezplačen prevoz. Zelo smo jim ustregli. Žal ne moremo posredovati vseh razglednic šol Koprivne, Javorja, Kotelja, Jamnice oziroma Šentanela, Strojne in Lokovice. Prijatelji iz Leš pa so poslali nekaj vtisov z izleta, zato enega od teh objavljamo.

Naj seznanim bralce tudi s tem, da obstaja samoupravni sporazum o sodelovanju med Osnovno šolo Prežihovega Voranca in TOK Gozdarstvom Ravne, kjer je zapisano, da bosta OŠ Prežihovega Voranca in TOZD Gozdarstvo Ravne v šolskem letu 1979/80 sodelovala na področju poklicnega usmerjanja, na področju preventivne vzgoje za varstvo gozdov, delovnih akcijah — družbeno koristnem delu, na področju dela ZELENIH STRAZH ter na področju raziskovalnega dela biološkega krožka.

Naš sodelavec inž. Ludvik Kotnik pa je kot strokovnjak že imel predavanje na omenjeni šoli, katerega so učenci z zanimanjem spremljali in bili izredno veseli.

Prepričana sem, da se sredstva, ki jih izločamo za take namene, obrestujejo in naj nam jih ne bo žal, kajti sreča, ki sije iz oči naših otrok, pomeni veliko. Zakaj jih ne bi imeli radi tudi mi, tako kot je ljubil mlade tov. Tito in iz mladih grl bo še bolj radostno zavrelo

Bodi srečna v svobodi, ljubezen naša naj te vodi

Jugoslavija — Jugoslavija.

V. Gerl

VOŽNJA Z LETALOM

Strojanski učenci smo bili zelo navdušeni, ko smo zvedeli od tovariša Ludvika Kotnika, da se bomo peljali z letalom. V torek, 4. 6. 1980 se nam je ta želja uresničila. Za to se moramo zahvaliti vsem, posebej pa še tovarišu Kotniku in šoferju kombija. Vožnja z letalom je bila zelo zanimiva, saj smo se vsi prvič vozili v zraku. Nekatere je bilo strah, vendar bi se vsi radi še kdaj peljali.

Še enkrat se vam zahvaljujemo za organizacijo izleta in vas lepo pozdravljamo ter vam želimo veliko sreče in uspehov pri delu.

Bernarda Juteršek, Berta Pšeničnik, Berta Mavrel, Silvo Mravljak, Jože Šapel, Herman Volker, Danica Jamer, Stanko Mavrel, Anica Smrečnik, Olga Rebernik, Anica Obretan, Rudi Juteršek, Marika Britovšek

vsi učenci osnovne šole Strojna



PRETRGANA
JE ŽIVLJENJSKA POT
TONETA VODUŠKA

Po nerazumljivih poteh usode nam je začrtana življenjska pot. Tebi Tone je bila usoda položena v zibelko pred petinpetdesetimi leti v Mariboru. Tvoja življenjska pot nam je poznana. Trda je bila, polna naporov, težav, odrekanja in bojev, pa tudi bogata po tvojem delu in ustvarjanju. Pripadaš generaciji, ki je morala prestopiti strahote druge svetovne vojne.

Takoj po končani vojni so te zvalili pohorski gozdovi. Začel si kot gozdarski praktikant v Radljah. Usposabljal si se v šoli in na praksi. Spričo tvoje delavnosti in prizadevnosti je šla tvoja poklicna pot hitro navzgor. Zaupane so ti bile vedno odgovornejše naloge: vodil si gozdne revirje, delal si v planskem oddelku našega podjetja, opravljal odgovorno nalogo na gozdni manipulaciji v Dravogradu, bil direktor Kmetijske zadruge Vuzenica; ko pa smo ustanovili šolo za gozdarje v Radljah, si se z vso vnemo vključil v vzgojo naših mladih gozdarjev. Prevel si odgovorno dolžnost tajnika te šole. Uspešen si bil in hvaležni smo ti skupaj z mladimi. Delo, vloženo v mlade, ne more umreti. Vemo, da bodo rezultati tvojega dela živeli dalje med nami, v naših gozdarjih, v naših gozdovih. Učencem šole v

Radljah nisi bil samo »tajnik«, bil si jim življenjski tovariš, vzgojitelj in prijatelj.

V naši delovni organizaciji nisi bil nikoli samo poklicni delavec. Dajal si več. Zelo si bil aktiven v družbenopolitičnih organizacijah in samoupravi. Poleg dela v podjetju so ti delavci in občani zaupali druge odgovorne družbenopolitične dolžnosti v kraju, občini in republikli. Zvesto si zastopal interese svojih v sindikatih in skupščinah od občine do republike.

Nisi bil spoštovan samo kot delavec, tovariš in funkcionar le pri nas v Lesni, bil si priljubljen tudi med svojimi krajanji. Kljub temu, da je bila tvoja pot trnjeva, trda, kruta in polna težav, ti je uspelo, da si vedno ostal ČLOVEK po srcu in kulturi. Našel si vedno pravo, dobro besedo za mladega in starega, za delavca in kmeta. Nič čudnega ni, da si bil v svoji prizadevnosti tudi eden izmed pobudnikov za ustanovitev radijske postaje v Radljah in ostal vse do prezgodnje smrti njen zvesti sodelavec kot napovedovalec in dopisnik.

Žal nam je, da smo ti to morali izreči ob grobu, to bi ti morali povedati že prej. Tvoja vedra narava in dober značaj sta pripomogla, da so bili odnosi okoli tebe vedno dobri, topli in pristrčni.

Od svojega lepo urejenega doma si vedno prinašal nekaj topline med nas.

Dragi Tone, imeli smo te radi! Spremljali smo te do tvojega groba, dalje ne moremo s tabo. Naša zvestoba in prijateljstvo pa te spremljata tudi naprej. V tvojih delih boš živel dalje z nami, ob šumu pohorskih gozdov in pesmi motornih žag boš vedno med nami.

Ob tem tragičnem dogodku je nastala nepričakovana, nasilna vrzel v naših delovnih vrstah, še večja pa v tvoji družini.

Tvoji sodelavci

Dieta pri akutnih želodčnih težavah

1. **Hujše težave** (krčevite bolečine, bruhanje in odpor do hrane) praviloma trajajo kratek čas, zato prvi dan ali dva priporočamo čajno pavzo oziroma zdravilno stradanje. Uživamo le nesladkane ali slabo sladkane mlačne čaje (prednost ima kamilični). Koristne so tudi nekoliko pogrete, lužnate mineralne vode (Donat, Tempel).

2. Ko se bolezensko stanje začne **umirjati**, postopoma vključujemo v prehrano lažje prebavljive in manj mastne jedi: kostne juhe, pretlačene zelenjavne jedi, razredčeno mleko ali sesekljano pusto meso.

— JEDI zabelimo z manjšimi količinami olja ali masla, ko so že pripravljene!

— Juhe ne smejo biti prevroče, napitki pa ne prehladni!

— Zelo škoduje alkohol, cigarete in prava kava!

3. Po treh do osmih dneh preidemo na običajno hrano, vendar se še naprej izogibamo ostrim začimb, težko prebavljivih in premastnih jedi.

DOVOLJENO:

Čaji: kamilice, rastlinski čaji z malo sladkorja, čaj z mlekom.

Juhe: sluzaste (riževa, ješprenova, iz iz ovenih kosmičev), kuhane na vodi, zelenjavna juha brez prežganja, razmaščene mesne in kostne juhe, pasirana krompirjeva juha.

Zelenjava: korenje, cvetača, špinača, rdeča pesa, repa, kolerabica, buče (vso zelenjavo pretlačimo in zabelimo z oljem ali svežim maslom).

Krompir: kot pire ali kuhan v kosih.

Meso: teletina, kuretina (brez kože), jagnjetina, nemastne ribe: skuša, oslič, ščuka, postrv (meso naj bo zmleto in dušeno).

Močnate jedi: mlečne jedi (mleko razredčimo z vodo), zdrob, riž, močnik, testenine, polenta, rahli pudingi.

Pijače: razne slatine, ne preveč sladke limonade, sok iz svežih pomaranč.

Kruh: prepečenec, 1—2 dni star bel kruh, nemastni in ne presladki keksi.

PREPOVEDANO:

Čaji: močan ruski čaj, vsi močno sladkani čaji.

Juhe: močne in mastne juhe, prežganka, juhe iz stročnic.

Zakuhe: vse mastne zakuhe (fritati, mesni zavitki, ocvirkovi štruklji).

Zelenjava: zelje, ohrovt, stročnice, kumare.

Krompir: pražen, pečen in ocvrt krompir, krompir v solati.

Meso: govedina, svinjina, mastna perutnina s kožo, divjačina, mastne ribe (krap, jegulja, tun), praženo, pečeno in ocvrto meso.

Močnate jedi: cmoki, krompirjevo testo, vse vrste sladkih in mastnih peciv, slaščice, ocvrte na maščobi, slaščice, pripravljene z nadevi.

Sadje: vse vrste sadja.

Kruh: svež kruh.

POSLOVILI SMO SE OD LESNIKOVEGA ANTONA

LESNIK Anton se je rodil leta 1912 v Razborju. Hudo je bilo v tistih časih, dela in kruha je primanjkovalo, zato se je njegov oče Jurij z ženo in dvema otrokoma namenil, da gre čez veliko »lužo« v Ameriko. Anton je bil še premajhen, da bi ga oče lahko vzel na tako dolgo pot, zato so še majhnega dali v varstvo teti Tereziji rekoč: »Pazi nanj, ko bo dovolj velik, pridemo ponj in ga odpeljemo s seboj v Ameriko.« Vendar se je njegov oče Jurij hudo zmotil, tudi v Ameriki niso bili zlati časi. Garal je in garal, a denarja si ni mogel privarčevati, da bi se lahko vrnil nazaj v domovino po sina Antona. Anton pa je pri teti rasel kot samorasnik. Ze kot majhen otrok je pasel, ko je nekoliko odrasel, pa je hlapčeval. Bil pa je odločen in priden kot mravlja. Tudi njega je čas zvalil v svet. Šel je za nekaj mesecev v Avstrijo, a domotožje je bilo močnejše. Vrnil se je in rekel: »Lepo je po svetu, a najlepše je doma!«

Svoj prvi dom si je ustvaril v Mežici, a kaj, ko ga je žena kmalu zapustila in ostal je zopet sam. Vrnil se je v Razbor in si izbral za ženo Ronetovo Nežko, skrbno in pridno gospodinjo. Zaposlil se je pri gozdnem gospodarstvu Slovenj Gradec, se preselil h Krivonogu in začela sta skromno gospodariti. Žena Nežka je povila prvega sina, žal pa je ta kmalu tudi umrl. Tonč ni obupal, čez čas je dobil zopet sina Milana in mu posvetil vso pozornost, da bi imel lažje življenje kot on.

Ze ga z ženo Nežko srečamo pri Žučeku, kjer sta si želela urediti stalni dom. Mnogo truda sta vložila v obnovo stanovanja in tako jima je življenje lepo teklo dalje.

Tonč si je prisluzil pokojnino pri gozdnem gospodarstvu. Lani v mesecu maju je izgubil ženo Nežko. Ostal je sam s sinom, a klonil ni. Govoril je: »Da bi bil le jaz zdrav, pa bo že kako šlo naprej!« Vendar mi je Tonč že decembra potožil: »Nekaj me v grlu tišči, nič ne morem jesti.« Bolezen se je hitro širila in moral je v bolnico. Klonil je ravno na obletnico ženine smrti. Nemo smo stali ob odprtem grobu in razmišljali o krutosti usode, ki je vzela Milanu mamo in sedaj še očeta. Tudi Milan bo rasel kot oče: sam — kot samorasnik.

Antona smo položili k počitku 24. 5. 1980. Vsi se ga bomo radi spominjali.

Stefka Melanšek



KONČALA SE JE ŽIVLJENJSKA POT ŽIKOVEGA OČETA!

Na Suhem vrhu pri Prevaljah se je končala življenjska pot Žikovega očeta, Vogl Rudolfa.

Rodil se je leta 1897 v Mežici v družini, kjer je raslo 12 otrok. Postaven mladenič je leta 1922 prestopil ozare Žikove domačije. Zavihal je rokave in pridne roke niso nikoli mirovale. Ustvaril si je prijeten dom, kjer se je igralo in odraščalo 6 otrok.

Pri svojem delu pa je našel vedno čas za delo pri Kmetijski zadruzi, Gozdarskem obratu in še kje. Rad se je odzval, če so ga kje potrebovali.

Bil je znan veseljak in pristen KOROŠKI HUMOR je prinesel, kamor je prišel. Ko je bil zadnja leta že večkrat med sivimi zidovi bolnice, je znal na lica zdravnikov in sester privabiti nasmeh in prinesel je s seboj kljub boleznim delček sonca, ki najbolj lepo sijaje na tem Koroškem kotu.

Bil je boter 60 otrokom. Prav tolikokrat pa je moral po KOROŠKI »šegi« svoje varovance peljati pred oltar. In na številnih »ohceti« je ustvarjal prijetno vzdušje, pa tudi zapel je rad.

Bil je razgledan in spoštovan. Posebno rad je zahajal v Šentanel, kjer je z gospodarji rekel katero, seveda največkrat o gruntu, o delu.

Toda na ustih je zamrla beseda ravno na pragu spomladi, ko je bilo na Suhem vrhu tako lepo, ko je dišalo po njivah, ki so se ponujale, da bi jih gospodar zasejal. A to spomlad se je moral posloviti od vsega, kar je ustvaril.

Naj bo Žikovemu očetu lahka KOROŠKA ZEMLJA.

V. Gerl

IX. republiško proizvodno tekmovanje gozdarjev - sekačev

Tudi letos so zapele motorne žage v rokah najboljših gozdarjev-sekačev iz Slovenije, ki so se pomerili v sedmih disciplinah dne 14. junija 1980 v Črni na Koroškem.

IX. republiško tekmovanje gozdnih delavcev-sekačev je letos organizirala naša delovna organizacija Lesna Slovenj Gradec. Pokroviteljstvo nad tekmovanjem je bilo zaupano temeljni organizaciji Gozdarstvo Črna, ki je to častno nalogo z zadovoljstvom sprejela.

Že v petek so tekmovalci enajstih gozdnih gospodarstev iz Slovenije napolnili hotela v Črni in Mežici. Za prijetno počutje in dobro razpoloženje so jim Črnjani pripravili kulturni program. Ob petih popoldan so prisostvovali otvoritvi razstave »gozdarstvo, skulptura, slika«. Svoja slikarska dela sta razstavljala gozdarja Janez Černač in Boštjan Košir, Stane Jarm, akademski kipar, pa je prikazal svoje plastike iz lesa. Zvečer so si lahko ogledali filme koroških filmskih amaterjev, ki so prikazali filme XXIV. Koroški turistični teden in Prerokba iz svinca. Svoja dela so prikazali tudi gostje iz Tolmina.

Na seji organizacijskega odbora in tekmovalne komisije je bil izžreban vrstni red gozdnih gospodarstev, vrstni red posameznih tekmovalcev, startna lista, sodniki, centralna žirija in častno razsodišče.

Letos so se prvič prijavili k tekmovanju tudi predstavniki kmetov kooperantov, združeni v TOK. Organizacijski odbor in tekmovalna komisija sta sklenila, da predstavniki TOK tekmujejo za plasma posamezno.

Na dan tekmovanja je športno igrišče v Črni oživilo že v zgodnjih jutranjih urah. Tekmovalci, vodje ekip in sodniki so si ogledali skrbno in dobro pripravljen tekmovalni prostor. Pred pričetkom tekmovanja so se tekmovalne ekipe in gostje zbrali pred tribuno, kjer je potekal kratek slavnostni program, v katerem so se zvrstili govorniki: Milan Čurin — direktor TOZD Gozdarstvo Črna, Rudi Verčkovnik — predstavnik skupščine občine Ravne, Hubert Dolinšek — šef sektorja za gozdarstvo Lesne, Franc Stakne — predsednik turističnega društva Črna in sekretar Sekretariata sveta republiških sindikatov, tov. Godec.

Za kulturni program so poskrbeli: godba na pihala Rudnika Mežica, pevski zbor TOZD Gozdarstvo Črna, otroški in mladinski zbor osnovne šole Miloša Ledineka iz Črne in recitator tov. Kajzer iz TOZD Gozdarstvo Črna.

Pričetek tekmovanja so spremljale ekshibicije letal Koroškega aero kluba. V šestih urah se je zvrstilo na tekmovalnem prostoru 68 tekmovalcev, ki so se pomerili v naslednjih disciplinah: razstavljanje motorne žage, kombinirano prežagovanje, zasek, definitivno prežagovanje, kleščenje, podiranje na balon in precizno prežagovanje.

Kljub temu, da so bili tekmovalci ves čas izpostavljeni veliki vročini, saj so se kazalci termometra povzdignili nad 30° C, so nastopali z vso zavzetostjo in zbranostjo.

Člani Lesne in domačini smo seveda navijali za našo ekipo. Polno priznanje in pohvalo zasluži Peter Obretan, saj je bilo njegovo ime dolgo napisano na tabli na prvem mestu, ko pa so se zvrstili vsi tekmovalci, se je pomaknil na odlično četrto mesto. Ob koncu tekmovanja so se tekmovalci takole razvrstili na prvih desetih mestih:

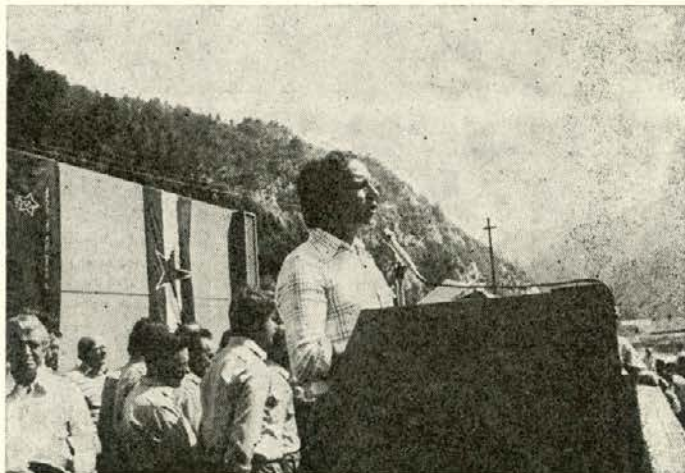
| mesto | ime in priimek, ekipa | št. točk |
|-------|-------------------------------------|----------|
| 1. | Jože GRANDOVEC, GG Novo mesto | 604,5 |
| 2. | Ivan ŠTRUMBEL, GG Novo mesto | 593,5 |
| 3. | Izidor FINK, GG Novo mesto | 593,0 |
| 4. | Peter OBRETAN, LESNA Slovenj Gradec | 578,5 |
| 5. | Emil BALAJT, ABC Pomurka | 570,5 |
| 6. | Ivan ČUH, GG Postojna | 569,0 |
| 7. | Franc BAJC, GG Postojna | 567,5 |
| 8. | Ivan ROVAN, GG Kočevje | 563,5 |
| 9. | Jože ZAMERNIK, GG Nazarje | 563,0 |
| 10. | Andrej LENKO, GG Nazarje | 561,5 |

Ostali tekmovalci ekipe Lesne Slovenj Gradec so se razvrstili na naslednja mesta:

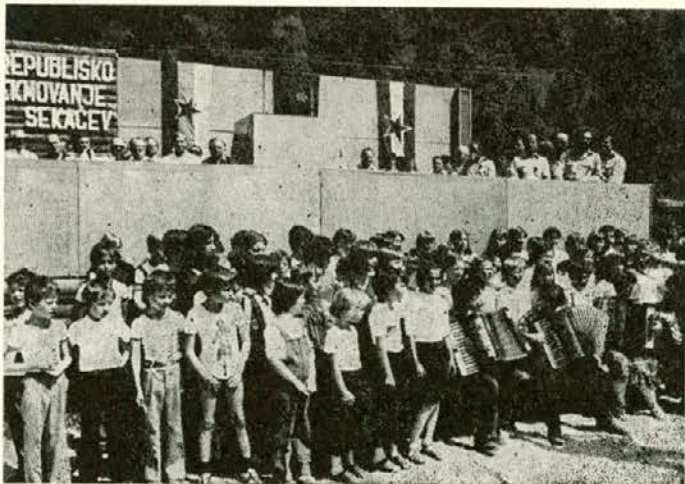
Ivan PEČOVNIK je dosegel 12. mesto in dosegel 553,0 točk, Stanko KOS se je uvrstil na 14. mesto s 552,5 točke, takoj za njim, na 15. mestu je Andrej OBRETAN s 552,5 točke, na 27. mesto se je uvrstil Ivan SREBRE s 516,5 točke, Ivan ADAMIČ je dosegel 472,5 točke in se uvrstil na 41. mesto, Ivan PETRIČ je dosegel 429,5 točke in se uvrstil na 47. mesto in Jakob KOS na 50. mesto s 425,5 točke.



Otvoritev razstave »GOZDARSTVO, SKULPTURA, SLIKA«



Slavnostni govornik je bil sekretar Sekretariata sveta republiških sindikatov Slovenije tov. GODEC



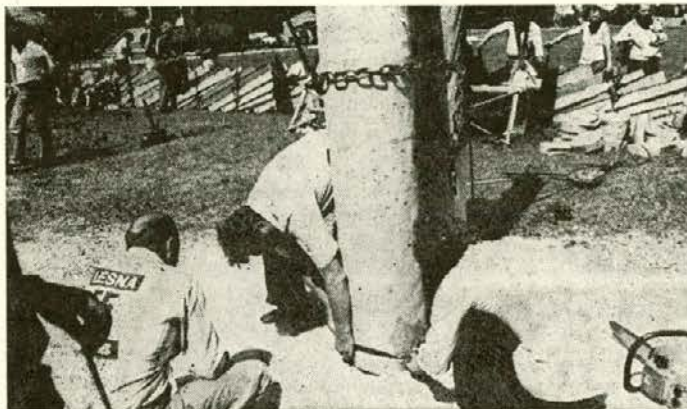
Slavnostni program pred pričetkom tekmovanja so zaključili učenci osnovne šole Miloša Ledineka iz Črne s pesmijo Jugoslavija



Razstavljanje motorne žage — Peter Obretan je tako zaključil to tekmovalno disciplino



Kleščenje



Sodniki merijo zasek



Podiranje na balon



Zasek



Dobro pripravljenim tekmovalcem tudi vročina ni prišla do živnega, ostala publika pa si je lahko poiskala zavetje in okrepčila

Krajevni praznik KS ŠENTANEL

Vaščani Šentanela so v soboto in nedeljo praznovali krajevni praznik. 13. junij je dan, ko so pred sedemtridesetimi leti v bližini vasi okupatorji ustrelili štiri partizane in pričeli z izseljevanjem domačinov. V spomin na te dogodke, ki obeležujejo dogajanja 13. junija 1943, smo si krajanje ta dan izbrali za praznik. Krajevni praznik bomo odslej praznovali vsako leto.

23. septembra lanskega leta smo se Šentanelci z referendumom odločili, da bomo ustanovili svojo lastno krajevno skupnost na osnovi samoupravnega prostorskega preoblikovanja krajevske skupnosti Prevalje.

Krajevno skupnost smo ustanovili z namenom, da bi samoupravo čim bolj približali krajanom, da bi lahko bolj uresničevali želje krajanov v okviru lastnih in družbenih možnosti. Zavedamo se, da smo v Šentanelu že mnogo dobili, zavedamo se tudi, da nam je družba mnogo dala. Zavedati pa bi se tudi morali, da smo večasih do te iste družbe premalo pozorni.

Krajevna skupnost zajema naselja Šentanel, Suhu vrh in Jamnico in ima le 320 prebivalcev. Od tega jih je okrog 60 zaposlenih, petdeset pa je še kmetov. Po precejšnjih prizadevanjih TOK Ravne se je v Šentanelu do sedaj odločilo pet kmetov za kmečki turizem. Nekateri kmetje pa se za kmečki turizem še pripravljajo.

Za konec pa lahko z zadovoljstvom ugotovimo, da smo kljub problemom, ki nas spremljajo, precej pripomogli k temu, da se je Šentanel razvil v to, kar je danes.

Ivan Marin



Tekmovalni prostor na športnem igrišču v Črni

PREGLED DOSEDANJIH REPUBLIŠKIH TEKMOVANJ GOZDNIH DELAVCEV

Od 1964. leta do danes je bilo sedem republiških tekmovanj gozdnih delavcev. Med temi tekmovanji so bila v Postojni še številna izbirna tekmovanja za pripravo slovenskih tekmovalcev na zveznih tekmovanjih. To so bila neuradna merjenja moči. Udeležba je bila običajno majhna in ekipe nepopolne. Zato teh rezultatov ne moremo uvrščati v anale republiških tekmovanj.

EKIPNI REZULTATI

| Ekipa | Dosežena mesta po letih | | | | | | | |
|---------------------|-------------------------|------------|------------|------------|------------|------------|------------|------------|
| | 1. 1964 | 2. 1965 | 3. 1966 | 4. 1968 | 5. 1970 | 6. 1977 | 7. 1978 | 8. 1979 |
| Število tekmovalcev | 63 | 59 | 63 | 54 | 48 | 44 | 75 | 67 |
| GG Postojna | 1 | 1 | 1 | 1 | 4 | 3 | 6 | 4 |
| GG Nazarje | 2 | 6 | 7 | — | 5 | 2 | 2 | 3 |
| GG Bled | 2 | 3 | 5 | — | 8 | 9 | 3 | 5 |
| SGG Tolmin | 4 | 4 | 3 | 2 | 1 | — | 1 | 2 |
| KGP (ZKP) Kočevje | 5 | 5 | 4 | 3 | 3 | 7 | 10 | 9 |
| GG Slovenj Gradec | 6 | 11 | 8 | — | — | 4 | 7 | 6 |
| GG Novo mesto | 7 | 9 | 12 | 5 | 2 | 1 | 4 | 1 |
| GG Celje | 8 | 7 | 6 | — | 6 | 6 | 8 | 8 |
| GG Ljubljana | 9 | 2 | 2 | — | 7 | — | 11 | 10 |
| KGP Brežice | 10 | 8 | 11 | — | 9 | — | 9 | 12 |
| GG Maribor | 11 | — | — | 4 | 10 | 5 | 5 | 7 |
| GG Kranj | — | 10 | 10 | — | — | 8 | 12 | — |
| Posestvo Snežnik | — | — | 9 | — | — | — | — | — |
| Agrokombinat | | | | | | | | |
| Maribor | — | — | — | — | 11 | — | — | — |
| KIK (ABC) Pomurka | — | — | — | — | — | 10 | 13 | 11 |
| KK Ptuj | — | — | — | — | — | — | 14 | — |

REZULTATI IX. REPUBLIŠKEGA TEKMOVANJA GOZDNIH DELAVCEV V ČRNI NA KOROŠKEM DNE 14. 6. 1980

EKIPNA UVRSITITEV:

| | |
|-------------------------|-------------|
| 1. GG Novo mesto | 1791 točk |
| 2. GG Nazarje | 1685 točk |
| 3. GG Postojna | 1684,5 točk |
| 4. LESNA Slovenj Gradec | 1684,0 točk |
| 5. GG Tolmin | 1580,0 točk |
| 6. GG Celje | 1546,0 točk |
| 7. GG Kočevje | 1520,5 točk |
| 8. ABC POMURKA | 1508,0 točk |
| 9. GG Maribor | 1505,0 točk |
| 10. GG Bled | 1466,5 točk |
| 11. TOK Nazarje | 1441,5 točk |
| 12. GG Brežice | 1364,0 točk |



Kombinirani rez



Definitivno prežaganje



Na prva tri mesta so se uvrstili tekmovalci iz Novega mesta in tako dosegli prvo mesto kot ekipa GG Novo mesto. Pohvale in priznanja sta podelila tov. Brane Mišič, sekretar republiškega sindikata delavcev gozdarstva in lesne industrije Slovenije in tov. Franc Vidic z Zveze organizacij za tehnično kulturo Slovenije

Glasilo VIHARNIK izdaja organizacija združenega dela LESNA Slovenj Gradec, gozdarstvo in lesna industrija r. o. — Ureja uredniški odbor: Vida Gerl, Ludvik Mori, Oto Pisnik, Hedvika Janše, Nada Črnič, Anton Čuješ, Vida Vrhnjak, Andrej Šertel, Ida Robnik — Glavni urednik: Andrej Šertel, odgovorna urednica: Ida Robnik, lektorica: Majda Klemenšek, tehnični urednik: Bruno Žnideršič — Naklada 5100 izvodov — Klišaji in tisk: ČGP Večer Maribor, Tržaška c. 14, 62000 Maribor, 1980



Posebno prilogo glasila VIHARNIK izdaja organizacija združenega dela LESNA Slovenj Gradec, gozdarstvo in lesna industrija, r. o. — Ureja uredniški odbor Vida Gerl, Ludvik Mori, Oto Pisnik, Hedvika Janše, Nada Černič, Anton Čuješ, Vida Vrhnjak, Andrej Sertel, Ida Robnik — Glavni urednik: Andrej Sertel, odgovorna urednica: Ida Robnik, lektorica: Majda Klemenšek, tehnični urednik: Bruno Znidaršič — Naklada 5100 izvodov — Klišeji in tisk: CGP Večer, Maribor, Tržaška cesta 14, 62000 Maribor, 1980

Na podlagi 33. člena Zakona o temeljnih sistema družbenega planiranja in o družbenem planu Jugoslavije (Ur. list — SFRJ št. 6/76) ter v skladu z 28. členom Zakona o sistemu družbenega planiranja in o družbenem planu SRS so delavci **DO LESNE Slovenj Gradec**, organizirani v naslednjih TOZD

TOZD Gozdarstvo Mislinja
TOZD Gozdarstvo Slovenj Gradec
TOZD Gozdarstvo Črna
TOZD Gozdarstvo Radlje ob Dravi
TOK Slovenj Gradec
TOK Dravograd
TOK Ravne na Koroškem
TOK Radlje ob Dravi
TOZD Centralno lesno skladišče Otiški vrh
TOZD Transport in servisi Pameče
TOZD Gradnje Slovenj Gradec
TOZD Turizem in gostinstvo Slovenj Gradec

TOZD žaga Mislinja

TOZD žaga Otiški vrh

TOZD žaga Mušenik

TOZD žaga Vuhred

TOZD Tovarna ivernih plošč Otiški vrh

TOZD Tovarna pohištva Pameče

TOZD Tovarna pohištva Prevalje

TOZD Tovarna stavbnega pohištva Radlje ob Dravi

TOZD Tovarna oken Podvelka

TOZD Blagovni promet Slovenj Gradec

TOZD Tovarna oblazinjenega pohištva Nova oprema Slovenj Gradec

Delovna skupnost za opravljanje del skupnega pomena in

Delovna skupnost interne banke,

na svojih zborih javno razpravljali in sprejeli

SMERNICE ZA PRIPRAVO PLANA OZD LESNA SLOVENJ GRADEC ZA OBDOBJE 1981–1985

UVOD IN CILJI

I.

S smernicami za pripravo plana OZD Lesne so ob upoštevanju analiz doseženih rezultatov, možnosti in pogojev za razvoj opredeljeni skupni cilji, izhodišča in okviri razvoja za srednjeročno obdobje od 1981 do 1985.

Smernice služijo nosilcem planiranja v temeljnih organizacijah in delovni skupnosti kot načelna usmeritev in osnova pri oblikovanju njihovih planskih aktov.

II.

Da bomo omogočili nadaljnji razvoj socialističnih odnosov v naši organizaciji združenega dela, moramo še naprej krepiti ustavni položaj delavca, tako da bo obvladal celoto reprodukcijskega procesa, v katerem oblikuje pogoje svojega dela in življenja — materialne, družbene, socialne, kulturne, prostorske, varnostne in druge. To je mogoče doseči le v ekonomsko stabilni organizaciji združenega dela, ki zagotavlja materialno in socialno varnost delovnih ljudi in pogoje, v katerih se lahko trajneje uresničijo kvalitetni dejavniki razvoja. Zaradi tega se moramo zavzemati za izpolnjevanje naslednjih skupnih interesov in ciljev:

— ustvarjati moramo pogoje in dosegati cilje stabilnejšega gospodarskega razvoja, ki jih vsebujejo usmeritve v planskih dokumentih družbenopolitičnih skupnosti, ob upoštevanju predvsem lastnih možnosti za doseg te ciljev;

— ciljem stabilnejšega gospodarskega razvoja moramo prilagoditi obseg in strukturo investicij, ki morajo zagotavljati dolgoročne pogoje za ustvarjanje višjega dohodka na zaposlenega in na vložena sredstva ter maksimalno ovrednotenje kvalitete lesne surovine;

— investicijske odločitve morajo biti rezultat združevanja dela in sredstev znotraj in zunaj DO, temu mora ustrezati tudi struktura virov financiranja, kjer se mora povečati delež lastnih in združenih sredstev — s tem bo zagotovljen večji vpliv delavcev na razširjeno reprodukcijo in večja učinkovitost investicij;

— hitreje je potrebno aktivirati objekte v gradnji in nabavljeno opremo in doseči boljše izkoriščanje razpoložljivih sredstev — predvsem z izboljšanjem vseh oblik vodenja in organizacije dela in z racionalnejšim izkoriščanjem delovnega časa;

— ker povzročajo kupoprodajni odnosi z vsakoletnim dogovarjanjem za medsebojne interne cene vedno večjo zaprtost temeljnih organizacij, moramo urediti sistem delitve skupnega dohodka oziroma skupnega prihodka med TOZD proizvajalci končnih proizvodov in TOZD gozdarstva, TOZD žag in TIP Otiški vrh; na tej osnovi se moramo povezati tudi z zunanjimi poslovnimi partnerji;

— še bolj se moramo usmeriti v proizvodnjo izdelkov višje predelave za izvoz in obenem zmanjšati in nadomeščati uvoz;

— dopolnjevati moramo sistem nagrajevanja in doseči, da bodo osebni dohodki rasli izključno na podlagi rezultatov dela;

— povečati moramo skrb za izobraževanje delavcev in spodbuditi inovacijsko dejavnost na področju proizvodnje in organizacije;

— dosledno moramo izvajati varčevalne ukrepe pri potrošnji energije.

URESNIČEVANJE SREDNJEROČNEGA PLANA 1976—1980

Sedanji srednjeročni plan se je izvrševal v precej težkih pogojih, saj je sledil nerealiziranemu planu v prejš-

njem obdobju in zaostrenim pogojem gospodarjenja nasploh. Ni bilo mogoče ustvariti dovolj sredstev, da bi lahko uresničili vse potrebe, ki jih je vseboval ta srednjeročni načrt. Zasnovane investicije, ki se že odvijajo v pogojih restrikcij in energetske krize ter velike inflacije, imajo za posledico veliko prezadolženost in do maksimuma angažiran ustvarjen dohodek. Zaradi tega bomo morali najprej končati že pričete investicije, izvesti stabilizacijo in sanacijo negativnih finančnih tokov in šele nato pričeti z novimi naložbami.

Srednjeročni plan 1976—1980 smo izpolnili tako:

a) Gozdarsko področje:

- sečnje s 100,6 %,
- blagovna — gospodarska proizvodnja 98,3 %,
- obseg celotne proizvodnje v gozdarstvu je večji, kot je bil načrtovan,
- celotni prihodek je bil dosežen v višini 72 milijonov (plan 41 milijonov),
- zaposlovanje je teklo počasneje od predvidevanj, (zaposlili 28 delavcev manj, kot je bil plan)
- investicije v ceste so se izvajale po planu, nekoliko smo zaostajali pri nabavi transportnih sredstev in nabavi gradbene mehanizacije.

b) Lesarsko področje

Skupni obseg proizvodnje je vrednostno rasel enako kot v Sloveniji (delež Lesne v SRS je nespremenjen — 11 %), dohodek je naraščal 11 % hitreje od slovenskega poprečja, število zaposlenih je rastlo počasneje od slovenskega poprečja, produktivnost je hitreje naraščala kot v Sloveniji, cene surovin so naraščale hitreje kot cene proizvodov. Pri programiranju, projektiranju in izvajanju investicij v letih 1976—1980 je prišlo do določenih sprememb, dopolnitev in težav, vendar smo investicije realizirali, razen Radelj, kjer je v teku. Ni pa realizirana rekonstrukcija žage Mušenik.

c) Celotna LESNA

Fizični obseg proizvodnje se je v štirih letih tega srednjeročnega obdobja povečal v gozdarski dejavnosti za 7 % (2,3 % letno) in v lesni industriji za 53 % (18 % letno), njen dohodek pa za 121 % ali poprečno 40 % letno.

Realno se je dohodek v gozdarstvu povečal za 2,3 % letno, ob istočasnem zmanjševanju števila zaposlenih za 2 % letno. Produktivnost dela je v tej panogi rasla 4,3 % letno. Dohodek v lesarstvu se je večal letno za 18 %, število zaposlenih pa 5 % na leto. Produktivnost je rasla za 13 % letno (v SRS le 4 %). Vendar pa manj učinkovito izkoriščamo poslovna sredstva (kot poprečna OZD v gozdarstvu in lesni industriji SRS. Realni osebni dohodki so se v naši DO povečali v štirih letih samo za 7 %, oziroma 2,3 % letno.

Izvoz-uvoz: vrednost izvoza se je večala letno le za 4 %, vendar se zaradi manjšega uvoza izvozno-uvozna bilanca ni poslabšala.

Akumulativnost se je sicer v zadnjih letih izboljševala, vendar je še pod republiškim poprečjem (2 % proti 4 %). Posledica prenizko ustvarjene akumulacije oziroma minimalno ustvarjenega lastnega poslovnega sklada so zlasti nerealizirane investicije, preveliko najemanje dodatnih investicijskih kreditov, kar vodi celo v preveliko najemanje kreditov za tekoče poslovanje. Posledica je že omenjeno preveliko zadolževanje posameznih TOZD in cele DO. To stanje zahteva stabilizacijsko obnašanje pri zadolževanju v naslednjem srednjeročnem obdobju.

Nezadostna akumulativnost daje močan pečat strukturi finančnega pokrivanja investicij. Delež lastnih sred-

stev v investicijskih virih je z leti padel, v letu 1980 pa je prišlo celo do prekoračitve investicijskih sredstev za 8 %.

Osebnih dohodkov so za preteklo obdobje za 9 % višji od poprečja v gozdarstvu in lesni industriji Slovenije.

Največji problemi, ki izhajajo iz analize obstoječega stanja v Lesni in se prenašajo v obdobje 81—85, so:

1. prevelika zadolženost za dosedanje investicije, posebno zato, ker vse ne dajejo z investicijskimi programi predvidenih rezultatov in s tem, ker niso zmožne odplačevati zapadlih anuitet, povzročajo finančni problem; zaradi visokih obresti pa se zmanjšuje ostanek dohodka za sklade;

2. popolna odvisnost rednega poslovanja od bančnih kreditov za obratne namene, saj poslujemo v Lesni skoraj brez lastnega poslovnega sklada obratnih sredstev;

3. večje število začetih, a nedokončanih investicij, katerih predračunske vrednosti se nenehno povečujejo. Ker ne razpolagamo z lastnimi sredstvi, niti z dovolj visokimi združenimi sredstvi izven delovne organizacije, je dokončanje teh naložb odvisno od pridobitve bančnih sredstev;

4. posledica nezadostnih naložb v enostavno reprodukcijo, oziroma nedokončanih novih investicij so zaostale tehnologije in ustrezno nizka akumulacija, ki jo bremenijo še obresti za odplačevanje kreditov iz prejšnjih naložb. Velika odvisnost od uvozne opreme položaj še slabša;

5. prenizka akumulativnost večine TOZD v Lesni in DO kot celoti;

6. nedosledno izvajanje in odstopanje od dosedanjega razvojnega programa;

7. pomanjkanje kadrov — predvsem v dejavnosti lesne industrije;

8. premalo učinkovita organiziranost in prepočasen prehod na avtomatsko obdelavo podatkov;

9. še vedno prevelik odliv gozdnih sortimentov iz našega območja (doma pa kapacitete niso dovolj izkoriščene);

10. nezadostna odgovornost za izpolnjevanje sprejetih planov proizvodnje in formiranje predvidenih sredstev (pospešena amortizacija itd.);

11. nezadostno samoupravno povezovanje TOZD znotraj DO predvsem na dohodkovnih osnovah,

12. prevelik posredniški uvoz osnovnih sredstev, prevelik posredniški izvoz; nadaljevati je potrebno s širjenjem neposredne prodaje na domačem trgu;

13. previsoki stroški proizvodnje in režije.

RAZVOJNE USMERITVE DO

Sedanje srednjeročno obdobje se izteka in dogovoriti se je treba za okvire razvoja v prihodnjih petih letih. V teku so priprave oblikovanja novih srednjeročnih razvojnih načrtov krajevne skupnosti, temeljne organizacije združenega dela pa vse do republik in federacije. Marsičesa v preteklih petih letih nismo uspeli uresničiti. Zato je sedaj priložnost kritičnega preverjanja naših možnosti, da bi bil nov plan resnično odraz usklajenih širših skupnih interesov in ciljev.

1. GOZDARSTVO

Poraba lesa narašča povsod v svetu in tudi pri nas. Narašča poraba vseh vrst sortimentov, hitreje od drugih pa raste poraba gozdnih sortimentov, namenjenih za pro-

izvodnjo plošč. Struktura porabe gozdnih sortimentov v dosedanjem obsegu bo nedvomno kmalu spremenjena oziroma se že spreminja. Naftna kriza, podražitev do sedaj najcenejšega izvora v vse namene porabne energije, bo brez dvoma vplivala tudi na porabo lesa za kurjavo. Dosedanje zmanjševanje porabe lesa za kurjavo tako v absolutnem kot relativnem deležu se bo spremenilo v naraščanje. To se že pojavlja in nihče ne more predvideti, kje se bo ustavilo, zato je tembolj potrebno, da temelji bodočega srednjeročnega razvoja gozdarske dejavnosti tudi v gozdnogospodarskem območju Slovenj Gradec temeljijo zlasti na:

— rastiščnih osnovah in proizvodni zmogljivosti gozdov,

— stanju gozdov in njihovem dosedanjemu razvoju, — zagotavljanju lesne mase za nadaljnjo predelavo v območni lesni industriji,

— splošnih gospodarskih in planskih usmeritvah gozdarstva in lesarstva v SRS,

— nadaljnji krepitvi samoupravnih družbeno-ekonomskih odnosov v temeljnih organizacijah združenega dela in temeljnih organizacijah kooperantov,

— usklajenih interesih med koristniki gozdnega prostora in gozdnih proizvodov ter med gozdnim in lovskim gospodarstvom,

— stalni krepitvi vseh splošno koristnih funkcij gozdov kot pogoja za biološko ravnovesje in zdravo življenjsko okolje, ob hkratni optimalni izrabi naravnih proizvodnih potencialov (rastišč in sestojev) za proizvodnjo kvalitetne lesne surovine ter doslednemu upoštevanju načela trajnosti vseh funkcij gozda in načela o racionalnem vlaganju dela in sredstev v gozdove.

Gozdarsko območje Slovenj Gradec obsega po stanju 1. 1. 1980 na podlagi veljavnih gozdnogospodarskih načrtov 59.238,23 ha gozdnih površin.

Od tega je v družbenem sektorju 24.211,70 ha, v zasebnem sektorju 33.591,14 ha in v družbenem sektorju II. 1.435,39 ha (zadružni gozdovi, gozdovi železnic in drugih organizacij). Poprečni letni etat znaša skupno 284.938 m³, od tega 256.747 m³ iglavcev in 28.691 m³ listavcev. Etat v družbenih gozdovih znaša 122.783 m³ (od tega 109.906 m³ iglavcev in 12.877 m³ listavcev), v zasebnih gozdovih pa 154.646 m³ (od tega 140.669 m³ iglavcev in 13.977 m³ listavcev). Družbeni sektor II ima etat določen v višini 6.509 m³ (in sicer 5.672 m³ iglavcev ter 837 m³ listavcev). Poprečni letni etat bo v družbenem sektorju znašal 123.194 m³ (109.966 m³ iglavcev in 13.328 m³ listavcev) in v zasebnem sektorju 159.800 m³ (144.060 m³ iglavcev in 15.740 m³ listavcev).

Ob koncu načrtovanega obdobja, t. j. 1985. leta, pa bo etat znašal v družbenem sektorju 125.190 m³ (111.590 m³ iglavcev in 13.600 m³ listavcev), v zasebnem sektorju pa 162.650 m³ (145.910 m³ iglavcev in 16.740 m³ listavcev).

Letna stopnja rasti znaša v skupnem za iglavce 0,2735 % in za listavce 0,8752 %, skupno torej 0,676 %.

Lastna — domača poraba lesa bo znašala 18.200 m³ letno (10.600 m³ iglavcev in 7.600 m³ listavcev). Tako bo znašala blagovna proizvodnja v zasebnem sektorju 117.990 m³ (111.780 m³ iglavcev in 6.210 m³ listavcev).

Letni obseg vlaganj v gozdove je usklajen z višino načrtovanih sečenj. Gojitvena dela predstavljajo vlaganja v enostavno gozdno-biološko reprodukcijo. Fizični obseg vlaganj bo v družbenem sektorju poprečno večji za 3,66 % letno, v zasebnem sektorju pa 2,39 % od vlaganj v preteklem desetletju. Dela bodo opravljena z 18.342 dninami letno.

Vlaganje v novogradnje in rekonstrukcije gozdnih cest z gradnjo 31 km cest letno pomeni, da bomo letno vlagali 36.778.000 din oziroma 834.000 din za kilometer ceste. Od potrebnih skupnih denarnih virov je predvidenih 36 % kreditov, 25 % združenega denarja pri SIS za gozdarstvo in 39 % lastnega denarja. Pri tem je potrebno v srednjeročnem obdobju posvetiti posebno pozornost mehanizaciji za gradnjo in vzdrževanje gozdnih cest, ki postaja gozdarstvu vedno večje breme.

TOZD Transport in servisi je dopolnilna dejavnost gozdarstva. Njena osnovna dejavnost je transport gozdnih sortimentov v gozdno gospodarskem območju Slovenj Gradec. Dopolnilno dejavnost TOZD predstavljajo:

— splošni prevozi za Lesno,

— proizvodnja smučarskih vlečnic tipa Pamagalsky,

— vzdrževanje gozdne in kmetijske mehanizacije in lesnopredelovalnih strojev.

V načrtovanem srednjeročnem obdobju je predvidena v osnovni dejavnosti nadaljnja modernizacija in prilaganje tehnologiji pridobivanja lesa.

Predvidevamo, da bo TOZD Transport in servisi postopoma prevzel ostale prevoze za potrebe DO Lesna. Z združenimi sredstvi TOZD Lesne predelave se bomo opremili s primernim voznim parkom za racionalno in rentabilno organiziranje vseh prevozov v DO Lesna.

Proizvodnja smučarskih vlečnic tipa Pamagalsky bo postopno dosegla dvakratni sedanji obseg. Predvidevamo, da bomo osvojili v celoti proizvodnjo smučarskih vlečnic na osnovi lastne dokumentacije in tehnologije za potrebe jugoslovanskega tržišča.

Servisno dejavnost in vzdrževanje bomo pospeševali in posodabljali predvsem za gozdarske in kmetijske potrebe. Za potrebe servisov in vzdrževanja lesno industrijskih naprav predvidevamo združevanje sredstev za nabavo potrebne opreme.

TOZD Gradnje: glavna dejavnost gradnje in vzdrževanje gozdnih prometnic bo v načrtovanem obdobju do leta 1985 posodobljena z uvedbo nove tehnologije dela, s ciljem zaščite okolja in boljše kvalitete dela. V ta namen bo potrebno nabaviti na podlagi združevanja sredstev ustrezno mehanizacijo in izvesti kadrovske izpolnitve do te mere, da bo TOZD Gradnje sposoben prevzeti v celoti izvedbo nizkih gradenj za potrebe gozdarstva, lesne industrije in turistične dejavnosti v DO Lesna Slovenj Gradec.

Spremljali bomo samoupravni sporazum o življenjskih in delovnih pogojih delavcev gozdarstva, s poudarkom na delovnem času (zimski-letni ter trajanje dela z motorno žago), prevozi na delo, nastanitvi delavcev, družbeni prehrani, osebni varstveni opremi in zdravstvenemu varstvu delavcev, izobraževanju in kulturi.

Gozdni delavci — sekači imajo priznано beneficirano delovno dobo. Beneficirano delovno dobo bo potrebno urediti tudi za traktoriste in šoferje težkih gozdarskih kamionov, ker pri njih nastaja zelo pogosta poklicna bolezen v obliki okvare na hrbtenici.

Z analizo vzrokov nesreč moramo ugotoviti najpogostejše vzroke (čeprav je stanje pod poprečjem republike) in le-te v prihodnjem obdobju še popraviti.

V prihodnjih petih letih predvidevamo izobraževanje ob delu v še večjem obsegu kot do sedaj. V šolo za gozdarje bo potrebno ob predvidenem usmerjenem izobraževanju vpisati za potrebe gozdnogospodarskega območja 15—20 učencev, v srednjo gozdarsko šolo 2—3 učence ter na biotehnično fakulteto — gozdarski oddelek 2 študenta letno.

Se naprej bo treba skrbeti za organizacijo strokovnih seminarjev. Z organiziranjem izobraževanja na vseh nižjih in ustreznim nagrajevanjem bomo morali zadržati sedanji sistem stalnih delavcev, ki nam zagotavlja kvalitno delo v gozdarstvu.

Kmetije — kooperanti

Z dohodkovnimi odnosi med kmeti, TOK in drugimi TOZD je potrebno povezati kmete z delovno organizacijo in jim obenem zagotoviti ustrezen delež v dohodku. S tem bi povečali njihov interes in zmanjšali negotovost in nihanje v oddaji hlodovine. Nihanja, ki bi zaradi objektivnih okoliščin (vreme...) še vedno ostala in vplivala na poslovanje TOK, bi bilo mogoče kompenzirati s pomočjo posebnega sklada TOK — formirati skupen sklad vseh TOK.

Zaradi težkih pogojev pridobivanja dohodka, je vedno več hribovskih kmetij opuščenih. Zato je potrebno že v prvem letu srednjeročnega obdobja izdelati študijo o možnostih sezonske zaposlitve kmetov, ki bi se v naslednjih letih takoj začela v praksi uresničevati. Zaposlitev bi morala biti enako dostopna vsem kmetom (dosedanje izkušnje kažejo, da lesno-obrtna dejavnost za to ni najprimernejša, ker se lahko z njo ukvarjajo le tisti, ki imajo že sicer dobre pogoje za gospodarjenje). Delo je potrebno uskladiti z aktivnostmi Republiškega izvršnega sveta, ki bo do konca leta 1980 pripravil izhodišča za revitalizacijo hribovskega sveta.

2. LESARSTVO

Proizvodnja v lesni industriji tega območja bo v naslednjem srednjeročnem obdobju slonela predvsem na pritolku hlodovine — oblovine iz naših gozdov in delni oskrbi od drugod (iverica). Predelava žaganega lesa se, bo z ustreznimi tehnološkimi posegi v proizvodnji večala, bistveno pa se mora povečati izkoriščanje v primarni predelavi zaradi novih in moderniziranih kapacitet in prav tako tudi pri lastni predelavi lesa zaradi dolžinskega in debelinskega spajanja.

Osnovne smernice lesne industrije in njen razvoj morajo temeljiti na:

- večji produktivnosti,
- boljši izrabi domačih surovin,
- racionalnem koriščenju surovinske baze pri usklajenem razvoju primarne in finalne predelave lesa,
- večji in boljši izrabi obstoječih kapacitet,
- boljšanju strukture kvalitete in asortimana,
- večanju izvoza in manjšanju uvoza,
- modernizaciji tehnologij in koncentraciji predelave,
- boljši izrabi delovnega časa,
- na širitvi predelave lesa in finalizaciji ivernih plošč,
- na nadaljnjem povezovanju temeljnih organizacij,
- na boljšem izkoriščanju odpadkov,
- na boljši organizaciji in poslovnem sodelovanju.

Predvidevamo, da se bodo temeljne organizacije lesne industrije v naslednjem srednjeročnem obdobju razvijale s stopnjami poprečne letne rasti, kot sledi:

| | |
|--------------------|-------|
| — celotni prihodek | 6,1 % |
| — dohodek | 9,7 % |
| — zaposlenost | 2,5 % |

| | |
|----------------------|-------|
| — produktivnost dela | |
| — fizična | 3,6 % |
| — ekonomska | 7,2 % |
| — izvoz | 6,5 % |
| — uvoz | 3,0 % |
| — osebni dohodki | 2,0 % |

Proizvodnja žaganega lesa bo rasla v skladu s povečanimi sečnjami v gozdarstvu (skupno 3,4 %). Z novimi žagami bo mogoče spodnjo mejo premera žagancev znižati, kar bo bistveno povečalo predelavo v žagarski proizvodnji. Najprej bo modernizirana žaga v Mušeniku, ob preusmeritvi žage v Mislinji pa bo izvršena še rekonstrukcija žage v Otiškem vrhu.

Ob potrebnih naložbah, ki zagotavljajo enostavno reprodukcijo, načrtuje tovarna ivernih plošč povečanje svoje proizvodnje po stopnji 2 % letno glede na sedanjo osnovo 100.000 m³, kolikšna je sedanja kapaciteta. Tako se bo proizvodnja plošč do konca obdobja povečala na 110.000 m³ in sicer navadnih in gradbenih, količina oplemenitenih plošč pa bo ostala ista. Vendar je možno proizvodnjo v iverici z dodatnimi vlaganji v tehnično tehnološke izboljšave še povečati.

Pri količini oplemenitenih ivernih plošč velja dodati, da se bo lahko proizvodnja le-teh po potrebi povečala, ker tehnično-tehnološke možnosti to dopuščajo. V naslednjem srednjeročnem obdobju je potrebno nadaljevati s finalizacijo plošč v pohištvne elemente. Kazalo bi tudi realizirati že predvideni program elementov po sistemu »naredi si sam«.

V zadnjem delu obdobja pa mora tovarna pričeti z intenzivno pripravo na širši program nadaljnje predelave plošč. Program je treba vskladiti s TOZD Pameče ali pa proučiti možnosti dopolnjevanja programov in ob tem v celoti razviti dohodkovne odnose.

Z modernizacijo tovarne pohištya v Pamečah smo postali največji in najkvalitetnejši proizvajalec vseh vrst — predvsem furniranih — oblog v naši domovini. To proizvodnjo moramo nadalje razvijati in doseči še boljše in le-to širiti tudi še na druge proizvode, predvsem pohištvne elemente. Ob racionalizaciji proizvodnega delavnika je mogoče dosedanji fizični obseg proizvodnje povečati še za ca. 20 %. Proizvodnja bo v veliki meri (do 25 %) usmerjena v izvoz.

Enake možnosti obstajajo tudi v še večji izdelavi vratnih podbojev in rolo omaric. Z vratnimi podboji se tovarna uspešno vključuje v mednarodno delitev dela. Ta izvoz je potrebno le še večati. Pogoji za to je nova konstrukcija podboja (kotni spoj na zajero). Tovarna predvideva konec tega in v pričetku prihodnjega srednjeročnega obdobja svoje kapacitete z novimi naložbami še širiti. To bo pa možno le z večanjem lastnih prostih sredstev za investicije in ponovnim združevanjem dela in sredstev — morda predvsem s trgovino. To širitev bi morali prvenstveno usmeriti v pohištvne elemente, kjer so prav gotovo še raznovrstne možnosti v sodelovanju s tovarno ivernih plošč.

Pri proizvodnji vrat, katere modernizacija je v ključni fazi, bo potrebno upoštevati, da se povpraševanje vse bolj nagiblje v korist kompletnih vrat in da je razmerje med krili in podboji od 3:1 prešlo že na 1,7:1, vendar bo proizvodnja kril morala biti še vedno nekoliko večja od podbojev. Zaradi povpraševanja po masivnih podbojih se bo morala proizvodnja le-teh v naslednjih

letih postopoma večati in preiti na obseg 40.000—60.000 komadov letno. Vendar bo pri tem potrebno preiti delno na popolno površinsko obdelavo (ne samo grundirano) in vpeljati tak tehnološki proces, ki bo zagotavljal, da spajanje lesa zaradi boljšega izkoriščanja ne bo opazno na površini podboja. Poseben poudarek bo potrebno dati proizvodnji luženih vrat, saj je povpraševanje po teh vedno večje in tudi finančno so bolj interesantna.

Bistveno se mora povečati njihov delež, tako na domačem trgu, predvsem pa se moramo s to proizvodnjo usmeriti v izvoz in jo kvalitetno tako izpopolniti, da bo konkurenčna.

Proizvodnjo oken bomo z dokončanjem investicije na radeljskem kompleksu bistveno povečali, od sedanjih 70.000 kom. na 130.000—150.000 okenskih odprtih v naslednjem srednjeročnem obdobju. Na žalost pa se ta proizvod po vsej verjetnosti tudi v prihodnje ne bo vključeval v izvoz. Vendar smo z dosedanjo proizvodnjo uspeli osvojiti domače tržišče, zato pa bo potrebno le-tega še bolj negovati in se pripraviti na hud konkurenčni boj — saj se proizvodnja tega artikla tudi pri drugih proizvajalcih veča. Z novo naložbo se mora izboljšati tudi kvaliteta. K večjemu povpraševanju po termoizolacijskih steklih oziroma oknih pa prihaja tudi zaradi štednje toplotne energije, ki dobiva v tem pogledu že tudi solidne zakonske osnove, zato moramo večati in izpopolnjevati proizvodnjo oken.

V tovarni oken na radeljskem področju bo zaradi velikih naložb in problematičnega vračanja anuitet nujno potrebno pripraviti tudi dopolnilni program — ostrešno okno, troslojno izolacijsko steklo in pomično stensko okno. Pričeti moramo s proizvodnjo mini rolet in temu prilagojenih rolo omaric, ki bodo delno nadomestile sedanjo proizvodnjo. Omarici je potrebno tehnično izpopolniti, da toplotne izgube vgrajenega okna z rolo omarico ne bodo večje, kot kadar se vgradi okno brez omarice. Predvidevamo, da bi ena takih možnosti dopolnilnega programa bila tudi izdelava polken, vendar le toliko in dokler pospešuje prodajo oken. Ocenjujemo, da bi bilo mogoče prodati do 15 % vseh oken skupaj s polknami. Polkne naj bi bile iz masivnega lesa smreke in bora.

Še naprej je potrebno in nujno razvijati proizvodnjo oblazinjenega pohištya in širiti proizvodnjo vzmetnic in vložkov, pri tem pa slediti modernim oblikam in designom. Širjenje proizvodnje vzmetnic in vložkov je predvideno kot skupna naložba s Tovarno usnja Slovenj Gradec.

Razvijanje nadaljnje predelave je v Centralnem lesnem skladišču in v Žagi v Otiškem vrhu mogoče le v primeru skupnega načrtovanja obeh TOZD. Le tako je mogoče zagotoviti najboljšo ekonomičnost proizvodnje tramičev in strešnih konstrukcij ter vikend hišic. Modernizacija žage bo mogoča šele, ko bodo dani pogoji za to. Zaradi ukinitve primarne predelave v žagi Mislinja, se bo povečala predelava lesne mase v žagi Otiški vrh. To opravičuje modernizacijo te žage. V Mislinji je predvidena pretežno v izvoz usmerjena proizvodnja masivnega pohištya po skandinavskem vzorcu na osnovi domačih surovin (bora, macesna in smreke). Možnosti plasmaja tega proizvoda so po študiji Slovenijalesa različne.

Čeprav trenutno obstajajo pri večini proizvodov naše lesne industrije večje možnosti prodaje kot je sedanja proizvodnja, moramo biti pripravljeni na spremembo.

Zato je potrebna predvsem velika prilagodljivost proizvodnje novim zahtevam tržišča.

Naša proizvodnja lesnih polizdelkov in končnih proizvodov se bo morala nujno bolj povezati. Tako bomo morali na primer za oplemenitene iverice, katerih proizvodnja se bo v bližnji prihodnosti pri drugih proizvajalcih bistveno povečala, sklepati s pohištvono industrijo dolgoročne samoupravne sporazume o proizvodni kooperaciji in dohodkovnih povezavah (Marles), saj z nadaljevanjem klasičnih kupoprodajnih odnosov ne bomo uspeli dolgoročno zagotavljati plasmata proizvodnje. Celo smotno bi bilo, da se z ostalimi proizvajalci povezujemo in dogovarjamo o delitvi proizvodnih programov, o dopolnjevanju proizvodnje, o dohodkovnem povezovanju v DO in izven in usklajenosti razvoja.

3. TURIZEM

Z ozirom na specifičnost te dejavnosti, ki je v sklopu LESNE kot TOZD — posebne dejavnosti — je potrebno, da ga v smernicah za obdobje 1981—1985 posebej opredelimo in da pri tem izhajamo iz izhodišč razvoja te dejavnosti in njegovega pomena za koroško regijo.

Skladno s programom dela za pripravo elementov so bila opredeljena naslednja izhodišča oziroma smernice:

- sinhroniziran razvoj turizma s ciljem pospešenega razvoja te dejavnosti v regiji,
- verifikacija izdelanih programov z določitvijo najinteresantnejših turističnih jeder,
- povezovanje turističnega gospodarstva v regiji.

Za nosilca razvoja turističnega gospodarstva sta opredeljena Kompas in Lesna. Izletniški, stacionarni, rekreativni in zdravstveni ter športni turizem, ki se razvija na Pohorju, usmerja Lesna Slovenj Gradec. Za razvoj kompleksne turistične dejavnosti na območju Pohorja so izbrane Kope z osrednjim centrom na Pungartu. Predvideni so naslednji objekti: samopostrežna restavracija, dva apartmanska hotela (prodaja apartmanov je v teku), caravanning s skupno kapaciteto 817 ležišč in 670 sedežev. V programu pa je tudi dodatna izgradnja smučarskih vlečnic. Tudi tu so predvidena poslovna povezovanja delovnih organizacij turističnega gospodarstva na dohodkovnih odnosih.

V ta sklop je treba vključiti tudi letališče v Turiški vasi in nadalje razvijati programsko zasnovano vključevanja letenja v turizem in pospeševati kmečki turizem.

Temeljne razvojne možnosti, ki so osnovne smernice razvoja alpskega turizma v SRS dajejo Pohorju in še posebej njegovemu zapadnemu delu poseben povdarek. Pohorje, kot enoten in največji zaokrožen rekreativni prostor, ima številne prednosti, ki jih lahko strnemo v naslednjem:

- odprtost v širši slovenski in evropski prostor,
- izredni klimatsko — zdravstveni pogoji,
- možnosti celoletnega turizma (zimski — letni),
- možnosti za razvoj masovnega turizma,
- ob kompletiranju ponudb dobre možnosti za pridobitev inozemskih gostov,
- idealne možnosti za razvoj stacionarnega in izletniškega turizma.

Predvidena izraba zapadnega dela — slovenjegraškega Pohorja omogoča (v daljši perspektivi):

- izgradnjo 3.000 ležišč,
- izgradnjo vlečnic z optimalno kapaciteto 5.800 smučarjev na uro,

— ureditev smučarskih tekaških prog za 400 smučarjev,

— ureditev Kop v preventivni klimatski — zdravstveni center,

— dopolnitev ponudbe za športno dejavnost (objekti že zgrajeni) za priprave športnikov,

— širok razvoj kmečkega turizma.

GTC — Kope so rasle organsko na osnovi izdelanega programa, katerega osnova so dolgoročni cilji razvoja turizma na Kopah. Značilno za ta razvoj je, (da ga je nosilo gozdarstvo in Lesna), da je bilo nujno zgraditi komunalno infrastrukturo: ceste, daljnovod, transformatorske postaje, vodovod, kanalizacijo in parkirišča. Tako nosijo glavni delež investicij prav ti objekti, ki prinašajo trenutno izgubo turizmu in se zanj izdeluje sanacijski — mini program. Zaradi tega v prvih letih srednjeročnega obdobja ne bo možno, če ne bo širše podpore in razumevanja, zastavljen program odvijati in se nam predvideti razvoj odmika. Vendar pa lahko ugotovimo, da so Kope danes »odprte« in lahko takoj sledijo naslednje faze razvoja. Kope bo potrebno graditi po fazah. Sigurno je, da predvidenega programa ni možno realizirati samo v okviru Lesne, čeprav sloni na združevanju sredstev v obliki odprodaje apartmanov delovnim organizacijam in posameznikom. Zaradi tega bo nujno za realizacijo storiti še naslednje:

— v prihodnje glede obvez zgrajene infrastrukture ter za združevanje le-te sprejeti dogovor o skupnem pokrivanju v občini ali celo izven nje ali najti še kakšno drugo rešitev,

— za dodatno infrastrukturo združiti sredstva,

— združiti sredstva na osnovi dohodkovnih odnosov tudi za gostinsko oskrbovalne objekte,

— spremeniti organizacijsko obliko TOZD Gostinstvo in turizem in se povezati z večjimi turističnimi organizacijami v Slovenji (Radenci) in izven nje (Plava Laguna — Poreč),

— v okviru sanacijskega programa predvideti le najnujnejše investicije v prvih dveh letih in še za te pridobiti sovlaganja (Radenci — Plava Laguna) za izvajanje programa; usmeritev v hitro pridobivanje najnujnih ekonomskih efektov ob najmanjših investicijskih stroških,

— vzporedno posvetiti vso skrb pridobivanju novih kadrov,

— vključiti bolnico Slovenj Gradec pri soinvestiranju v preventivni zdravstveni turizem na Kopah in

— stremeti za povezavo razdrobljenega turističnega gospodarstva v Koroški regiji in v obrobni regijah (Šaleška dolina), predvsem pa občinskih koristnikov zmogljivosti.

Lesna brez sodelovanja širše družbene skupnosti in zunanjih sovlagateljev ne bo mogla izvesti tega programa.

4. TRŽNE USMERITVE

a) Prodaja

Prodajni pogoji na tržišču se vedno bolj zaostrejejo, zato bo potrebno več pozornosti posvetiti kvaliteti, solidnim dobavam in zaradi konkurenčnosti povečati tudi sredstva za ekonomsko propagando. Še vedno pa bo veliko povpraševanje po gozdnih sortimentih in žaganem lesu, zato prodaja le-tega tudi v tem obdobju ne bo problematična. Za vse ostale izdelke, ki jih proizvaja Lesna, bo naslednje srednjeročno obdobje pomenilo prehod iz »tržišča prodajalca« na »tržišče kupca«. Razen boljši in

bolj učinkoviti reklami bo potrebno posebno skrb posvetiti tudi razvoju in širitvi lastnih prodajaln, distribucijskih skladišč, prodajnega inženiringa in seveda ne nazadnje tudi kadrovske okrepitvi marketinga in pa izvoznega oddelka, predvsem še, ker bo Lesna v bodoče opravljala tudi naloge menjave blaga v maloobmojnem prometu z Avstrijo za celo koroško regijo.

Zaradi modernizacije in večanja žagarskih kapacitet pa je najbrž iluzorno misliti na kakšno večjo prodajo gozdnih sortimentov izven DO — še celo nasprotno — praktično vso lesno maso bomo lahko predelali v območju in še več (za potrebe izdelave ivernih plošč smo že sedaj in bomo v bodoče v še večji meri vezani na nabavo oblovine iglavcev in listavcev izven našega območja).

Po žaganem lesu in ladijskem podu bo povpraševanje vedno večje — s predvideno večjo porabo zaradi finalizacije pa bo delež prodaje žaganega lesa izven DO proti koncu tega obdobja upadal. Vendar bomo na domače tržišče še vedno namenili ca. 20 do 25.000 m³ žaganega lesa letno.

Za navadne iverne plošče bo povpraševanje večje od ponudbe še tudi v tem obdobju, eksterni prodaji bo namenjenih okrog 40.000 m³ plošč. Po predvidevanjih bo ta količina že v letu 1984 v celoti namenjena za oskrbovanje Marlesa (predviden je dogovor z Marlesom). Poslabšale pa se bodo možnosti prodaje oplemenitenih plošč, ker so v izgradnji nove zmogljivosti, ki bodo povečale konkurenco na tržišču. Zato je nujna takojšnja dolgoročna — poslovna proizvodna kooperacija s pohištveno industrijo. Dolgoročno je potrebno usmeriti to prodajo tudi v izvoz in se dolgoročno tudi vezati za kontinuiran izvoz. Razen tega je potrebno v prodaji povečati delež gradbenih plošč, saj bo povpraševanje po teh naraščalo.

Poraba oblog bo naraščala s ca. 10 % letnega porasta glede na predvideno gradnjo stanovanjskih in drugih objektov ter glede na rast družbenega in osebnega standarda. Večji delež porasta bo odpadel na furnirane obloge, vendar bo plasma teh težji zaradi pojavljanja konkurence. Ocenjujemo pa, da bodo še vedno ugodne možnosti za prodajo masivnih oblog.

Precejšnje možnosti obstajajo tudi pri prodaji pohištvenih elementov (proizvodnja se bo morala prilagoditi povpraševanju).

S prodajo vrat je Lesna na jugoslovanskem tržišču prisotna s 6,2% udeležbo. Do leta 1985 se naj bi ta delež povečal na 7,6%. Realiziran bo preko trgovskih organizacij, lastnih prodajaln in prodajnega inženiringa. Zmeraj bolj pa se kaže težnja po kompletiranju z vratnimi podboji vseh vrst.

Prodaja oken bo tudi v bodoče usmerjena pretežno na domače tržišče — izvoz skoraj ni realen. Z ozirom na to, da bomo etapno povečevali proizvodnjo izolir oken, se mora tudi prodaja prilagoditi temu razvoju. Nova proizvodnja iz Radelj bo pričela prihajati na tržišče leta 1981 in se bo postopoma večala, tako da lahko pričakujemo povečanje od sedanjih 70.000 na 150.000 komadov v letih 1983—85.

Okna je potrebno v čim večji meri kompletirati tudi z rolo omaricami, pri katerih pa moramo doseči v izolacijskem pogledu znatno boljšo kakovost.

V tem srednjeročnem obdobju bodo na trg prišli še proizvodi iz dodatnih programov, kot npr. letvice, polkne, masivno pohištvo, in bo zato službo potrebno usmeriti tudi na prodajo teh proizvodov, saj jih bo potrebno šele vpeljati na tržišče. Predvidevamo, da bi bilo možno prodati do 15 % vseh oken s polknami. Sedanji delež Lesne na jugoslovanskem tržišču znaša 8,7 %, ki

pa bo leta 1985 dosegel že 11,1 %. Tudi prodajo oken bo možno povečati s prodajo preko trgovskih organizacij, preko lastnih prodajaln in s prodajo preko prodajnega inženiringa. Prav gotovo pa se bodo v naslednjem srednjeročnem obdobju zaostriili kriteriji kvalitete pri plasmaju vseh naših finalnih proizvodov, zato smatramo, da bo imperativ našega tržnega uspeha v izboljšani kvaliteti proizvodnje in v še boljšem — strokovno poglobljenem marketingu.

b) Nabava

1. Na domačem trgu

Oskrba naših žag, CLS in ostalih potrošnikov gozdnih proizvodov poteka po že ustaljenem programu, ki ga vsako leto izdelata gozdarska služba. Izven območja dobavljamo les le še rudniku Velenje in nekaterim drugim manjšim kupcem.

Pri osnovnih proizvodnih materialih lesnega izvora kot so: furnir, žagan les iglavcev, lesnit in ostale plošče menimo, da bi se potrebne količine morale dobiti pri naših proizvajalcih ali delno tudi iz uvoza. Težave pa bodo še pri nabavi vezanih plošč.

Pri nabavi materialov kemičnega izvora (predvsem lepila za iverico) je zaradi uvoza nekaterih surovin potrebno računati še na določene motnje. Sem spadajo tudi razna premazna in tesnilna sredstva. Tak slučaj je tudi z dekor papirji za oplemenitenje iveric, stekla ter določenimi laki, vendar se proizvodnja le-teh že nadomešča z domačimi. Prav tako se osvaja proizvodnja okovja za stavbno pohištvo, zato bo njegov delež v uvozu v prihodnje vedno manjši.

Ker je kvaliteta nabave v veliki meri odvisna od tehničnega znanja, bo potrebno več pozornosti posvetiti tako imenovani tehnični komerciali.

Na področju nabave se je treba vključiti v reprodukcijske enote s srednjeročnimi oziroma dolgoročnimi dogovori o nabavi surovin in polproizvodov, predvsem z dobavitelji:

— lesne surovine za TIP, furnirja, vezanih in lesnitnih plošč, lepila, lakov, lesa eksotov, okovja, PVC granulata in papirja za oplemenitenje ivernih plošč.

2. Uvoz

Predvidevamo, da bo potrebno v prihodnjem srednjeročnem obdobju še vedno uvažati vse tiste proizvodne materiale, katerih domači proizvajalci še ne bodo proizvajali, so pa za tekočo lesno obdelavo in predelavo neobhodno potrebni.

Sem sodijo: brusni papir, posebni tesnilni in premazni materiali, posebno okovje, poseben dekor papir — specialni lesni dezeni. Del teh materialov iz uvoza je potreben, da lahko izdelamo izvozne artikle, delno pa je od uvoza odvisen napredek proizvodnje pri osvajanju novih izdelkov.

Med tem ko je pri repro-materialih le mogoče računati s postopno nadomestitvijo uvoza z nabavo na domačem trgu, to verjetno ne bo izvedljivo pri nabavi raznih rezervnih delov za enostavno reprodukcijo zaradi vedno večjega deleža uvožene transportne in proizvodne opreme. Ob tem je potrebno naglasiti, da ves uvoz v naslednjem srednjeročnem obdobju pokrivamo z lastnim izvozom.

3. Izvoz

Tako kot doslej bomo tudi v bodoče izvozu naših proizvodov posvetili vse večjo pozornost in ga iz leta v leto

tudi povečevali, doseči pa moramo, da bodo naše izvozne odločitve temeljile na ekonomskem izračunu, ki doslej predvsem pri izboru izvoznih artiklov ni bil dovolj upoštevan.

Izvoza žaganega lesa sicer ne nameravamo povečevati in bo ostal na približno sedanji višini: 20.000 m³ letno, s tem da se bo delež žaganega lesa manjšal na račun sestavljenih profilov. (Obvezuje nas Samoupravni sporazum o združevanju dela in sredstev s Slovenijalesom.) Rasel naj bi izvoz furniranih in masivnih oblog, prav tako moramo povečati izvoz kompletnih vrat, ki je predviden v višini 30 % obsega proizvodnje.

Pri izvozu ivernih plošč se bo potrebno usmeriti na tisto vrsto plošč, ki bo dolgoročno dajala boljše rezultate.

V izvoz se že vključujemo tudi z navadno, predvsem pa se bomo vključili z oplemeniteno iverno ploščo, skupno pa z 10 % proizvedene količine.

Izvoz bo v tem srednjeročnem obdobju rasel za 0,4 indeksne točke hitreje od celotnega prihodka.

5. FINANČNO INVESTICIJSKO PODROČJE

Finančne smernice za naslednje srednjeročno obdobje morajo izhajati iz temeljite analize obstoječe finančne situacije celotne delovne organizacije in posameznih TOZD ter ciljev, kakšne strukturne spremembe želimo doseči v naslednjem obdobju.

Cilji in smernice finančne politike za naslednje srednjeročno obdobje

I. Nujno je čimprej sanirati obstoječi problem dnevnih likvidnosti »Lesne« in omogočiti vsaj minimalno dnevno rezervo likvidnih denarnih sredstev v okviru celotne delovne organizacije in v povezavi z banko.

To pa bo možno doseči:

1. Z realizacijo že sprejetega sanacijskega programa za obratna sredstva za nekatere TOZD do leta 1982, ki je bil tudi predložen tukajšnji banki.

Pomeni pa, da moramo s tem programom:

— zagotoviti predviden lastni delež obratnih sredstev do leta 1982 — po posameznih letih,

— pridobiti dodatne kredite za trajna obratna sredstva.

2. Doseči moramo prestrukturiranje kreditov za obratna sredstva, tako da bo

— vsaj 40 % trajnih in dolgoročnih in

— največ 60 % kratkoročnih kreditov (sedaj 16 %; 84 %), zaradi:

a) večje varnosti ohranjanja dnevne likvidnosti in

b) manjše odvisnosti naše likvidnosti od trenutne poslovne politike bank.

3. Z lastnim poslovnim skladom za obratne namene moramo doseči postopoma do leta 1985 pokrivanje vsaj 30 % optimalnih zalog surovin, repromaterijalov, rezervnih delov, nedovršene proizvodnje in gotovih izdelkov in sicer:

a) s formiranjem poslovnega sklada lastnih obratnih sredstev,

b) z najbolj racionalno vezavo potrebnih zalog, kar je možno doseči le z dobrim, vsestransko usklajenim načrtovanjem in ažurnim spremljanjem zalog.

4. Z nadaljnjim združevanjem vseh začasno prostih sredstev med TOZD Lesne in nadalje z vsemi dohodkovno povezanimi večjimi kupci in dobavitelji ter drugimi DO v reprodukcijski verigi.

Prav tako je nujno v okviru dobro organizirane interne banke kratkoročno združevanje sredstev razširiti še na druge finančne organizacije in interne banke.

II. Za vlaganja v enostavno reprodukcijo bomo uporabili:

— lastna sredstva,

— združena sredstva

— in za večje rekonstrukcije tudi bančna sredstva.

III. Za nove investicijske naložbe v naslednjem srednjeročnem obdobju mora biti cilj financiranje le-teh:

1. večji delež lastnih in združenih sredstev temeljnih organizacij,

2. manjša odvisnost od kreditov,

3. naložbe le izključno v ekonomsko — učinkovite — rentabilne obrate z najsodobnejšimi tehnologijami,

4. izvozno usmerjen proizvodni program, osnovan na domačih surovinah.

Predlagamo tako usmeritev financiranja investicij, ki bo slonela na:

a) 30—50 %-nem deležu lastnih in združenih sredstev v strukturi financiranja naložb v osnovna in obratna sredstva.

b) le največ 50 % kreditov s tem, da se mora zmanjšati odvisnost od kreditov izvajalcev, ki naj bodo le rezerva za pokritje nepredvidenih stroškov investicij.

Zaradi naše dosedanje zadolženosti, ki bo bremenila sredstva še v naslednjem srednjeročnem obdobju in dokončanje nekaterih infrastrukturnih investicij tega obdobja, bo združevanje sredstev s samoupravnimi organizacijami izven naše DO še pomembnejše.

5. V financiranju investicij v naslednjem obdobju bo še posebno poudarjen pomen združevanja sredstev in dela na osnovi dohodkovnih odnosov.

A. V okviru DO Lesna med TOZD, prioritarno na medsebojnih trajnejših interesih in ciljih, ki so podlaga za dohodkovne odnose. Za večje interesno **združevanje sredstev in dela med TOZD je nujno:**

— da bo celotni zastavljen razvoj v naslednjem srednjeročnem obdobju med TOZD dobro usklajen in povezan,

— da ne bodo prisotni nobeni lokalistični in ozki interesi pri naložbah, ampak da bo pri njihovem usklajevanju odigrala večjo vlogo rentabilnost in perspektivnost in s tem resnični interes za udeležbo na skupnem dohodku vseh sovlagateljev,

— za naslednje srednjeročno obdobje mora biti zelo dobro usklajen in dogovorjen prioritarni vrstni red investicij; zanj morajo biti dogovorjeni kriteriji, ki zagotavljajo razvoj celotne DO Lesne (za gradnjo cest in vlaganja v gradbeno mehanizacijo veljajo posebni kriteriji),

— dogovarjanje vrstnega reda investicijskih naložb je v veliki meri odvisno od pripravljenosti temeljnih organizacij za skupna vlaganja; le-tega je mogoče stimulirati tako, da razen ekonomske učinkovitosti naložb z uredbo revalorizacijskega faktorja zagotovimo tudi zavarovanje vložnih sredstev pred razvrednotenjem zaradi inflacije,

— TOZD se bodo tudi v naslednjem srednjeročnem obdobju dogovarjali poleg dohodkovnih odnosov tudi za združevanje sredstev v obliki kreditov z realno obrestno mero (odvisno od bančne obrestne mere in stopnje inflacije),

— vsak TOZD je dolžan varčevati za investicijska sredstva pred investicijo. Čas varčevanja se prilagaja potrebam in sposobnostim posamezne TOZD. Vsaj 10 %

ocenjene predračunske vrednosti mora biti privarčevano v TOZD vzporedno z izdelavo investicijskega programa,

— potrebno je tudi varčevanje nad potrebnimi sredstvi za že predvidene naložbe. S temi sredstvi bi bilo mogoče realizirati nepredvidene, a enokomsko zelo perspektivne investicije,

— da bo mogoče razviti kvalitetnejše odnose med temeljnimi organizacijami, ki so pogoj za uresničevanje navedenih ciljev, morajo tudi porabniki gozdnih sortimentov sprejeti obveznosti do gozdarstva:

a) da bodo v tem srednjeročnem obdobju nudili najmanj povprečne cene za sortimente, ki bodo veljale v SRS,

b) da bodo združevali 1,5 % od nabavne vrednosti gozdnih sortimentov za območni SIS gozdarstva in 1 % od nabavne vrednosti za republiški SIS gozdarstva,

c) da bodo sovlagali sredstva v povečanje transportne mehanizacije.

B. V naslednjem srednjeročnem obdobju morajo biti v največji meri izkoriščene možnosti združevanja sredstev izven DO, predvsem s kupci, ki bodo istočasno zainteresirani za trajnejše odnose z Lesno zaradi nakupa naših proizvodov. Le s takšnim združevanjem na dohodkovnih osnovah bomo dosegli usklajenost naših investicijskih naložb v širši družbeni skupnosti, zlasti v finalni lesni predelavi.

Da bi se povečal delež lastnih sredstev in združenih sredstev temeljnih organizacij združenega dela pri financiranju naložb, s tem pa zagotovila tudi njihovo večjo učinkovitost ter odločilen vpliv delavcev na razširjeno reprodukcijo, bo potrebno obsežnejše združevanje dela in sredstev:

1. znotraj DO: za skupne investicije bo potrebno združevati 25—30 % planirane minimalne amortizacije;

2. zunaj DO: za večje naložbe moramo pridobiti za sovlaganje pomembnejše in trajnejše kupce naših proizvodov:

- a) trgovina — Slovenijales, Lesnina, Drvo Rijeka
- b) gradbena podjetja
- c) druge direktne porabnike.

Glede na to, da smo morali banki že v letu 1979 na posebnih SPL obrazcih predložiti pregled naložb za naslednje srednjeročno obdobje in prikazati tudi prosta sredstva za naložbe v letih 1981—1985, povzemamo iz obrazca SPL 2 konsolidirana sredstva:

- v letu 1981 — 1,049.500 din
- v letu 1982 + 4,663.200 din
- v letu 1983 + 10,208.700 din
- v letu 1984 + 12,803.900 din
- v letu 1985 + 18,604.800 din

Pri tem pa niso upoštevane nujne in neizogibne naložbe v enostavno reprodukcijo, ki bi zagotavljale sedanjo raven proizvodnje.

Na osnovi teh ugotovitev predlagamo za to srednjeročno obdobje naslednji vrstni red koriščenja investicijskih in drugih sredstev:

1. pokrivanje vseh vrst obstoječih obveznosti,
2. naložbe v enostavno reprodukcijo,
3. naložbe v trajna obratna sredstva (do višine zalog gotovih izdelkov, nedovršene proizvodnje in proizvodnih materialov),
4. naložbe v razširjeno reprodukcijo.

Pri tem je potrebno naložbe v razširjeno reprodukcijo usmerjati v vlaganja v strojno opremo, manj pa v iz-

gradnjo stavb in infrastrukture. Naložbe morajo biti v skladu z razvojnimi usmeritvami panog gozdarstva in lesne industrije v republiki.

Vsekakor pa bo potrebno posebno skrb posvetiti temu, da bomo na čim bolj racionalni način in čimprej aktivirali že nabavljena osnovna sredstva. Pri tem pa je nujno treba upoštevati, da se z investicijami ne spreminjajo proizvodnja in plani na škodo drugih temeljnih organizacij.

Ne smemo pa pozabiti, da povečan obseg proizvodnje in prodaje z novimi naložbami zahteva tudi večja sredstva za financiranje tekoče proizvodnje, zalog in prodaje. Pri investicijah je treba v bodoče dosledno spoštovati ekonomske zakonitosti, dogovore in akte ter prenehati investirati za vsako ceno. Le lastna in združena sredstva so realna osnova za investicijske naložbe.

6. ENERGIJA

Pri porabi električne energije ne predvidevamo bistvenega povečanja. Vsekakor bo največji novi potrošnik lesno-predelovalni kompleks Radlje, seveda pa večja avtomatizacija in urejanje nove mehanizacije — strojev, zahteva znatno več energije kot dosedanje več ali manj ročno posluževanje strojev.

Industrija Koroške je velik potrošnik energije. Zaradi tega se razmišlja o izgradnji energetskega kompleksa — najverjetneje na področju industrijske cone Dravograd, ki bi delno pokrila njene potrebe. Ker so TOZD Lesne že sedaj veliki porabniki energije, moramo tudi mi sodelovati pri teh načrtih.

Med energijo prištevamo tudi kurilno olje — mazut, ki ga v Lesni že sedaj porabimo okrog 10.000 ton in ga bomo zaradi energetske krize v naslednjih letih prav gotovo morali zmanjšati.

V TIP Otiški vrh bomo prihranili vsaj 1000 ton kurilnega olja z realizacijo kurjenja skorje in z uvedbo novega sušilnika srednjega sloja, ki bo prirejen za kurjenje z brusnim prahom. Tudi energetski objekt lesno-predelovalnega kompleksa v Radljah, kjer je predvideno delno kurjenje z oljem, bo potrebno maksimalno prilagoditi kurjenju s skorjo in lesnimi odpadki, ki niso ustrezni za predelavo v iverne plošče. Razen tega moramo v tem obdobju izkoristiti naše članstvo v skupnosti za zemeljski plin in preiti v Pamečah in Otiškem vrhu na kurjenje kombinirano z zemeljskim plinom. Po predvidevanjih bo prehod mogoč leta 1983.

7. PROSTORSKA PREDVIDEVANJA

Temeljne organizacije Lesne so na področju treh dolin (Mislinjske, Mežiške in Gornje Dravske) ter na teritoriju štirih koroških občin (Dravograd, Ravne, Radlje in Slovenj Gradec).

Vse lokacije ne ustrezajo: žaga Vuhred in TSP Radlje sta sredi naselja, tudi žagi v Mušeniku in Mislinji nista najbolje locirani, Podvelka pa je s prostorskega vidika razvojno popolnoma zaprta. Vendar razen selitve TSP Radlje, žage Vuhred in GO Radlje — Vuhred na lesno-predelovalni kompleks v Spodnjo Vižingo, kjer smo pridobili skoraj 20 ha novih zemljišč, bistvenih sprememb ne predvidevamo. Novi prostori, ki bodo potrebni za predvidene širitve in nove obrate v Otiškem vrhu, Mislinji in eventuelno v Pamečah, bodo v glavnem raz-

porejeni na že pridobljenih zemljiščih, ki so v upravljanju Lesne Slovenj Gradec, tako da večjih sredstev za nakup zemljišč ne predvidevamo. Proces nakupa gozdnih površin (za gozdno rabo, za nove nasade — pogozdovanje) bo še naprej normalno potekal. Za odkup so planirana manjša sredstva v okviru plana gozdarstva.

8. ZAPOSLENOST — KADRI — IZOBRAŽEVANJE

Predvidena stopnja rasti zaposlovanja v Lesni v novem srednjeročnem obdobju je v lesni industriji enaka predvideni poprečni stopnji rasti zaposlovanja v združenem delu v SRS (2,4%), v gozdarstvu pa bo število zaposlenih ostalo nespremenjeno, oziroma se bo verjetno še celo manjšalo.

Kadri so kot povsod tudi pri nas glavni omejitveni faktor razvoja. Vsi veliki, še tako dobri načrti ne bodo uresničeni, če ne stoji za njimi izkušen in sposoben kader. To nam potrjujejo že dosedanje naložbe in razvoj. Da bo mogoče uresničiti predvideni proizvodni program, povečati storilnost, uspešnost uporabljati mehanizacijo in vpeljati avtomatizacijo, bo potrebno izboljšati strukturo zaposlenih. Povečati se mora delež zaposlenih z višjo izobrazbo, **izobraževanje ob delu pa mora postati neprekinjen proces pridobivanja znanja in delovne kulture, saj je izobraževanje osnovni sestavni del enostavne in razširjene reprodukcije.**

Posebno skrb bo potrebno posvetiti izobraževanju in šolanju gozdnih delavcev; da zagotovimo potrebno število stalnih sekačev in gozdnogojitvenih delavcev. Pri tem bo nujna posebna aktivnost pri sprejemu kandidatov za šolo za gozdne delavce in skrb za strokovno raven programa šolanja (učitelji, šolski prostori, stanovanje in prehrana učencev, učila, delovni objekti itd.). Kadrovanje gozdnih delavcev bomo uravnavali med drugim tudi s politiko nagrajevanja na podlagi študij dela in časa.

Kvaliteten in primeren kader si moramo zagotoviti s štipendiranjem, s pravilno stanovanjsko politiko, z boljšimi pogoji dela (primeren prihod in odhod z dela, ustrezni higienski in drugi pogoji na delovnem mestu...).

Posebno skrb moramo posvetiti pridobivanju mladih delavcev, pri izvajanju kadrovske politike zaposlovati in razporejati delavce na delovna mesta po dejanskih kvalifikacijah in sposobnostih in ob enakih pogojih dajati prednost invalidom.

Razen tega smo ravno sedaj v času preobrazbe našega šolskega sistema. Z natančnimi načrti naših potreb lahko mnogo pripomoremo k temu, da bo izobraževanje v bodoče usmerjalo dovolj kadrov v našo panogo. Boriti se moramo za to, da dobimo v Slovenj Gradcu dislociran oddelek usmerjenega izobraževanja predvsem za lesarske poklice. (Tovrstno izobraževanje je predvideno le v lesarskih šolskih centrih v Mariboru, Škofji Loki in Novi Gorici).

Uvajanje usmerjenega izobraževanja pa nam nalaga še posebne naloge — saj bo potrebno zagotoviti pogoje za izvedbo proizvodnega dela oziroma delovne prakse. To bo naša dolžnost in odgovornost, zato bo potrebno pripraviti poseben kader strokovnjakov, določiti tudi mentorje za takšno usposabljanje, sodelovati bomo morali pri izdelavi programov za smeri izobraževanja in za praktičen pouk.

Te naloge predstavljajo za nas hkrati tudi pomembno družbeno politično nalogo.

9. ORGANIZIRANOST IN RACIONALIZACIJA

Lesna Slovenj Gradec je organizirana kot delovna organizacija in ima v svojem sestavu 23 temeljnih organizacij in dve delovni skupnosti skupnega pomena. Ker je njena dejavnost tako zelo heterogena, se je pokazala potreba, da se preko specializiranega zavoda izdelava nov predlog bolj učinkovite in bolj racionalne organiziranosti. Tako je bila z Zavodom za organizacijo poslovanja iz Ljubljane že v letu 1978 sklenjena ustrezna pogodba. Delo sicer ne poteka po predvidenem planu, vendar pričakujemo, da bo z uspelim referendumom dana osnova, da delno v drugi polovici leta 1980, v celoti pa s pričetkom srednjeročnega obdobja, preidemo na novo organizacijo.

1. Nova organiziranost, ki bo povzročila v delovni skupnosti za opravljanje del skupnega pomena preoblikovanje sektorjev, v Lesni pa formiranje skupnosti temeljnih organizacij in prehod na štiričlansko kolektivno vodenje delovne organizacije, mora na mezo in mikro nivoju vskladiti in racionalizirati dela med sektorji v delovnimi skupnostmi in med njimi in temeljnimi organizacijami.

2. Boljša organizacija in ustrezna delitev dela bo osnova za jačanje medsebojnih odnosov in poglobitev samouprave, da bo delavec resnično gospodaril z rezultati svojega dela. V zvezi s tem bo potrebno aktivnejše delo družbenopolitičnih organizacij, zlasti še sindikata, ki naj sodelujejo v vseh sredinah.

3. Racionalizirati in izboljšati je potrebno delo, ki ga opravljajo samoupravne organizacije skupnega pomena LESNE (skupne službe, interna banka, TOZD Blagovni promet) in pri pokrivanju njihovih stroškov v celoti preiti na obračun po uspešnosti in dejansko opravljenem delu.

4. V novem srednjeročnem obdobju moramo delati na nadaljnji povezavi temeljnih organizacij, na njihovem čim racionalnejšem poslovanju in izvedbi predvidenih integracij.

5. Področni gospodarski zbornici koroške in podravske regije sta skupaj z Ekonomskim centrom iz Maribora na pobudo Marlesa in soglasju Lesne iniciator za nadaljnje povezovanje gozdarstva in lesnopredelovalne dejavnosti severovzhodne Slovenije (Marles Maribor, GG Maribor, Lesna Slovenj Gradec, LIP Konjice, Impregnacija Hoče, Imont Dravograd, Tovarna meril Slovenj Gradec, Šmreka Maribor, Les Ptuj in eventualno gozdarska in lesno-predelovalna dejavnost v Pomurju), v močno regionalno SOZD »Pohorje«.

6. Povezovanje naj bi se odvijalo postopoma; SOZD bi bil gotovo ena najmočnejših gozdarsko-lesnih organizacij v Sloveniji, ki bi imela nalogo racionalno ovrednotiti lesno maso s tega področja in vsklajeno nadaljevati s čim večjo predelavo te surovine.

10. NAPREDEK PROIZVODNJE, RAZISKOVALNO DELO IN INOVACIJE

Še bolj kot doslej je potrebno spremljati vsa tekoča tehnično-tehnološka znanja s področja napredka proizvodnje in to vnašati v naše temeljne organizacije. Raziskovalno delo je treba vključiti kot sestavni del ukrepov za izboljšanje pogojev dela, produktivnosti dela, kvalitete proizvodov in racionalizacijo investicijskih naložb. Lesna se mora še nadalje povezovati z inštitutom za gozdarstvo in lesno industrijo in biotehnično fakulteto ter drugimi znanstveno-raziskovalnimi institucijami ter kon-

kretno v njihove naloge vključevati naše strokovne delavce.

Inventivno dejavnost je treba v kar največji možni meri usmeriti na lastne inovacijske dosežke. V ta namen je treba sistemsko urediti nagrajevanje za izvedene organizacijske, tehnične in tehnološke izboljšave in v inovacijske procese vključevati čim širši krog naših sodelavcev.

11. POGOJI KONKURENČNOSTI

Za lesno industrijo Slovenije postaja lesarstvo drugih republik zaradi zapiranja tržišča, stalne širitve in modernizacije njihove proizvodnje in tudi njihove kvalitete resnejši konkurent.

Nič boljša pa ni situacija v naši republici. Tudi tu so se v zadnjem času in se še razvijajo istovrstne nove kapacitete in kot nam konkurenčne nastopajo predvsem te delovne organizacije:

Marles Maribor — v kolikor ne pride do ustreznega sporazuma z nami, le-ta v svojem srednjeročnem obdobju še vedno predvideva gradnjo iverice, pa tudi o gradnji večjih kapacitet za izdelavo oken je še vedno govora. Kljub uspešnemu dosedanemu sodelovanju je to prisotno, zato moramo storiti vse, da dosežemo še boljše sodelovanje in vsklajen bodoči razvoj. GLIN Nazarje pričanja s proizvodnjo oplemenitenih ivernih plošč in furniranih oblog. S proizvodnjo furniranih oblog pričanja tudi Meblo Nova Gorica, Jelovica — Škofja Loka pa je pred kratkim zgradila nove kapacitete za enako proizvodnjo oken, kot jo imamo mi, in to želi še povečati.

Nadalje je potrebno določeno pozornost posvetiti še tudi ostalim proizvajalcem stavbnega pohištva kot so: KLI Logatec, LIKO Vrhnika, INLES Ribnica in drugi ter v okviru poslovnega združenja lesarstva doseči vsklajeni razvoj.

Seveda pa ob vsem tem ne smemo mimo naših prednosti, ki so predvsem v tem, da imamo na razpolago dovolj surovin, določene izkušnje, osvojeno tržišče itd. Storit pa moramo seveda tudi vse, da bomo zagotovili še naprej tako in še bolj kvalitetno proizvodnjo in pa v zadovoljivi meri rešili tudi kreditiranje potrošnje. S sodobno tehnologijo in kvaliteto moramo doseči uspešno vključitev v mednarodno delitev dela.

12. UGOTAVLJANJE UČINKOVITOSTI

Ni dvoma, da je vprašanje uspešnosti gospodarjenja eno od osrednjih vprašanj nadaljnjega razvoja, ob tem pa je prav vseeno, ali gre za učinkovitost dela, učinkovitost sredstev ali pa za učinkovitost vlaganj. To mora biti naša skupna in dolgoročna naloga. Produktivnosti dela, kot komponenti kakovostnega gospodarjenja, moramo posvetiti več pozornosti, jo spremljati, analizirati in ukrepati, da bomo izkoristili vse možnosti in sicer v smeri:

- povečanja tehnološko-tehničnih zmogljivosti,
- kvalitetnejšega in boljšega dela,
- boljše organizacije dela in proizvodnega procesa,
- izboljšanja strukture zaposlenih,
- izboljšanja sistema delitve osebnih dohodkov.

Učinkovitost uporabljenih sredstev moramo spremljati skozi akumulacijo, ki je pri nas občutno premala!

Mnogo večje težo moramo v bodoče dajati strokovnim pripravam investicijskih programov in disciplini pri izvajanju sprejetih samoupravnih sporazumov, pogodb in dogovorov ter nenamenski porabi sredstev.

Vse to pa morajo stalno spremljati plansko-analitske in tehnične službe ter za to izdelati sistem ugotavljanja

uspešnosti temeljnih organizacij in to primerjati tudi z drugimi v panogi.

13. RAZŠIRITEV RAČUNALNIŠKIH KAPACITET

Lesna se je leta 1973 vključila z nabavo terminala na Republiški računski center v Ljubljani. Naša vsakoletna poraba računalniškega časa je rastla z letno rastjo 140 %. Ker na tem področju močno zaostajamo, smo že lani pristopili k izdelavi investicijskega programa za nabavo lastnega računalnika.

Odločili smo se za dinarsko nabavo preko Elektrotehne Ljubljana in sicer za računalnik WAX (DELTA 4780/002), ki ima trenutno največje zmogljivosti. Ta računalnik omogoča nadaljnjo izgradnjo računalniške mreže za vse naše TOZD, njegova kapaciteta pa je dovolj velika, da se bodo nanj lahko priključile tudi druge OZD, ki želijo preiti na avtomatsko obdelavo podatkov in bodo pripravljene sovlagati (Tovarna usnja, Tovarna meril, Koroška kmetijska zadruga).

Cena celotne opreme s potrebnimi instalacijami in adaptacijami prostorov znaša 35.000.000 din. Dobavitelj opreme daje kredit v višini 12.180.000 din, ostala sredstva pa moramo zagotoviti s sovlaganji in sami, in sicer v letu 1980 15.000.000 in v letu 1981 7.820.000 din. Razširitev računalniške opreme po predvidenem programu je nujna, saj želimo z uvedbo računalnika v čim krajšem možnem času preiti na računalniško vodenje proizvodnje.

14. RAZPOREJANJE DOHODKA IN ČISTEGA DOHODKA — OSEBNI DOHODKI — SKLADI

Dogovorjene osnove samoupravnih sporazumov o delitvi in razporejanju dohodka in čistega dohodka bo nujno potrebno dopolniti in še večjo skrb posvetiti temu, da bomo dohodek in čisti dohodek razporejali v skladu z načeli trajnosti gospodarjenja in zadovoljevanja skupnih, splošnih in posebnih potreb, ki jih moramo skupno oblikovati. Pri razporejanju dohodka in delitvi osebnih dohodkov moramo zagotoviti razširitev materialne osnove združenega dela in stimulatивно delitev osebnih dohodkov. Delitev dohodka na osebne dohodke oziroma sistem nagrajevanja bomo izvajali na podlagi skupaj dogovorjenih osnov in načel za nagrajevanje po dejanskem delovnem prispevku in doseženih rezultatih dela.

Sedanj sistem za nagrajevanje moramo zamenjati z novim, ki bo bolj upošteval vse specifične pogoje in ki bo deloval bolj stimulatивно. Večji povdarek je nujno treba dati strokovnemu delu in dejanskim izobrazbam ter storiti vse, da bo motivacija za strokovno delo izražena tudi v nagrajevanju po vložnem delu.

Pri delitvi sredstev za razširitev materialne osnove je prioritarno potrebno skrbeti za ustrezno likvidnost DO in TOZD in to tako, da bomo z razporeditvijo dohodka za sklade skrbeli za pravilno razmerje med lastnimi in tujimi viri obratnih sredstev. Pri tem je potrebno zagotoviti hitro obračanje obratnih sredstev, pokritje zaloga s trajnimi obratnimi sredstvi, usklajene plačilne pogoje med kupci in dobavitelji in v interni banki pravilno in ažurno evidenco o gibanju sredstev za posamezno temeljno organizacijo.

Pri jačanju materialne osnove in delitvi sredstev pa je potrebno dati poseben povdarek oblikovanju in večanju skladov skupne porabe, da bo tako zagotovljena tudi materialna osnova za ohranjanje delovne sposobnosti zaposlenih.

15. DRUŽBENI STANDARD

Vsekakor je na prvem mestu potrebno opredeliti področje reševanja stanovanjske problematike. Ker so ta vprašanja po temeljnih organizacijah zelo različno rešena in ker so sredstva sorazmerno skromna, bomo morali problem tudi v bodoče reševati z združevanjem sredstev v okviru delovne organizacije, izven nje in z bančnimi sredstvi.

Zagotoviti moramo sredstva za reševanje stanovanjskih zadev in istočasno zagotoviti tudi kadrovska stanovanja za pridobivanje novih strokovnih kadrov. V okviru splošne družbene usmeritve pri izgradnji stanovanj bomo financirali izgradnjo družbenih in individualnih stanovanj, pri čemer pa moramo maksimalno vključevati tudi sredstva proslilcev.

Tudi v bodoče je vlagati določena sredstva v izboljšanje organizirane družbene prehrane zaposlenih.

V okviru celotne delovne organizacije se moramo čimprej opredeliti za povečanje in nadaljnji razvoj počitniških domov za oddih delavcev ter nuditi vse možne pogoje za športno in kulturno udejstvovanje vseh zaposlenih; z ozirom na veliko oddaljenost in stroške potovanja, bi morda kazalo razmisliti o tem, da bi prodali vse kapacitete v Filip Jakovu in ta sredstva skupaj z ustreznimi krediti vložili v nakup določenega števila apartmajev — garsonjer nekje v bližini; morda v Istri pri Novem Gradu, kjer Plava Laguna pričinja z gradnjo takega naselja in omogoča tudi najetje kreditov. Razmisliti je potrebno o zidavi počitniškega doma v Portorožu, kjer imamo z odstopom sedanjega doma zagotovljeno lokacijo v občini Piran.

S trajno zagotovljenimi surovinami iz lastnega območja, z večanjem kapacitet, z nadaljnjim izpopolnjevanjem tehnologij in večanjem materialne osnove na sploh, pa je trajno zagotovljena tudi socialna varnost vseh zaposlenih.

16. SODELOVANJE S KS, SIS IN OSTALO

Na celotnem območju delovne organizacije je potrebno doseči tesnejše povezovanje vsake temeljne organizacije s krajevno skupnostjo in vsemi samoupravnimi interesnimi skupnostmi v občini in izven nje na osnovi njihovih programov. V ta namen je potrebno dogovarjanje in sporazumevanje v posameznih sredinah, da bodo tudi ti programi in sodelovanje sloneli na realnih materialnih možnostih na posameznem področju in da bodo upoštevani družbeni dogovori in interesi.

Čvrsto morajo biti opredeljene vse obveze po medsebojnih dobavah, sodelovanju in odgovornosti pri izpolnjevanju planov proizvodnje, dohodkovno povezovanje in razvoj, kjer se nobena temeljna organizacija ne more in ne sme razvijati in spreminjati svoje plane na škodo druge temeljne organizacije. Dosledno mora spoštovati tudi vse sporazume in dogovore izven DO. Sprejeti moramo enotne kriterije za presojo družbenoekonomske upravičenosti investicijskih naložb.

Nadalje bomo za uspešno uresničevanje vseh nalog in ciljev določenih, dogovorjenih in sprejetih s srednjeročnim razvojnim planom združevali poslovne funkcije in aktivnosti v okviru služb skupnega pomena, kakor bo to opredeljeno v sprejetih aktih delovne organizacije. Zato smo se za učinkovito in racionalno opravljanje poslovnih in vseh ostalih funkcij z namenom uspešnejšega samoupravnega organiziranja sporazumeli za določene spremembe organizacije poslovanja in sistemizacije delovnih mest ter opravljamo novo ovrednotenje z opisom nalog in

opravil in tudi za izvedbo programa avtomatske obdelave podatkov.

Dosedanje oblike in načine obveščanja delavcev, kmetov, delegatov, delegacij in samoupravnih delovnih skupin je treba ustrezno dopolniti in spremeniti. Obveščanje vseh oblik mora biti v bodoče bolj ažurno. Da bomo lahko imeli vpliv na nadaljne usmeritve in ukrepe, mora biti zagotovljeno učinkovito, racionalno, objektivno in pravočasno obveščanje, Izvajanje srednjeročnega plana, analitično spremljanje rezultatov svojega dela, rezultatov temeljnih organizacij itd., moramo sproti objavljati v glasilu DO Viharnik, katerega kvaliteto in kvantiteto je potrebno izboljšati.

Vso skrb moramo posvetiti tudi varstvu narave, zaščiti okolja in čuvanju naravnih lepote naše krajine ter ohranjati in negovati zdravo okolje, za zdravo počutje, za zdrave medsebojne odnose in zadovoljstvo vseh članov Lesne in njihovih svojcev.

17. LJUDSKA OBRAMBA IN DRUŽBENA SAMOZAŠČITA, POŽARNA VARNOST — VARNOST PRI DELU

Na področju ljudske obrambe in družbene samozaščite bo potrebno nadaljevati z aktivnostmi in krepitvijo sistema in pri tem nadaljevati z opremljanjem, kot je predvideno v planu, in z izvajanjem teh nalog v temeljnih organizacijah, se povezovati s krajevnimi skupnostmi in občinami na širšem območju in pri tem vključevati najširši krog zaposlenih. Za usposabljanje in splošno spremljanje vseh predvidenih priprav je izdelati točen program za naslednje srednjeročno obdobje in:

— Usklajevati in stalno dopolnjevati obrambne priprave za vojne načrte v skladu z organizacijsko in tehnično-tehnološkimi spremembami ter vse novitete vnašati in prenašati na vse udeležence splošne ljudske obrambe.

— S strani strokovne službe skupnih služb je treba nuditi tudi naprej vsem temeljnim organizacijam potrebno strokovno pomoč. S sporazumi in sodelovanjem TOZD, ki so na posameznih krajevnih skupnostih, določiti skupne naloge in zagotoviti vire financiranja.

— Štabe civilne zaščite moramo organizacijsko, kadrovsko in številčno na osnovi izkušenj akcije NNNP okrepiti, jih materialno opremiti, jih usposabljeni in voditi skrb tudi o zakloniščih.

V gozdarski pa tudi v lesno industrijski službi varstva moramo še izpopolniti opazovanje, javljanje, obveščanje in alarmiranje. Vse je potrebno storiti, da bo zagotovljena vsa splošna varnost delovnih ljudi na vseh delovnih mestih, kakor tudi varnost vseh delovnih naprav in priprav. Tudi na področju požarne varnosti je v naslednjem srednjeročnem obdobju zagotoviti nadaljnje usposabljanje delavcev v temeljnih organizacijah o varstvu pred požari na delovnih mestih in varstvu okolja pred požari. V skladu s potrebami je nadaljevati z dopolnjevanjem opreme gosilskih enot in njihovega usposabljanja.

Varstvu pri delu mora biti v srednjeročnem obdobju posvečena posebna pozornost z namenom, da se preprečijo in zmanjšajo nesreče pri delu in obolenja. Delovna mesta je treba urediti in sproti spremljati tako, da bo zagotovljeno varno in zdravo delo.

Na posebej nevarnih delovnih mestih stalno preverjati zaščito. Posebna pozornost mora biti posvečena izobraževanju s področja varstva pri delu na vseh delovnih mestih in za vse delavce s povečano nevarnostjo za poškodbe in okvare zdravja; zato je potrebno izvajati redne — sistematične zdravniške preglede.