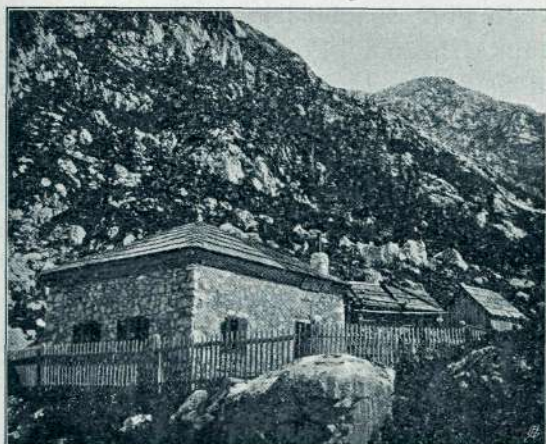


in jim prinesel pozdrav od sestrâ, ki samevajo visoko gori nad zijajočimi prepadi, ob robu neplodnih, skalovitih in snežnih pustinj. Na nebu pa migljajo milijoni lučic, katere je prižgala vsemogočna Stvarnikova roka.

Od izvira Bistrice imamo do Kokrskega sedla še tri ure precej naporne hoje. Do Žagane peči je pot še dokaj prijetna, ker ni posebno napeta in nas varuje košata šuma solnčne vročine. Odtod pa moramo po zelo strmem jarku, ki je še začuda gosto zaraščen. Ker je pot naporna, težko čakamo, da pridemo do zadnjih dreves. Sedaj nas vsaj moti nekoliko pogled na silne stene Grebena. Toda tudi teh pustih ovinkov, ki se vijejo po peščevju, je naposled konec.



Fot. A. Beer v Celovcu.

Frischaufova koča.

Parkrat še zaropotajo palice in na sedlu smo, na višini 1799 m. — Tu stoji Zojsova koča, katero je pred par leti zgradilo „Nemško planinsko društvo“. Poprej so imeli hribolazci zavetje v Frischaufovi koči, ki stoji par sto metrov niže pod sedlom, na Suhadolnikovi planini. Ker leži ta na kokrski strani, so prihajali hribolazci izprva v podnožje Grintavca večinoma le po prijazni Kokrski dolini, bodisi že od Kranja sèm ali pa od Jezerskega.

Ta pot je kaj prijetna. Malo nad Povšnarjem zavijemo v Suhadolnikov jarek, ki ni preveč strm. Po košatih bukovih gozdih pridemo v eni uri do lepe Suhadolnikove

kmetije. Ta se prostira na prvem pragu jarka. Zložna steza nas privede hitreje kakor mislimo do sočnih pašnikov na drugem pragu. Pastirska koča nam naznanja, da smo na Suhadolnikovi planini. Ne daleč od te stoji Frischaufova koča, ki je prepuščena zobu časa na milost in nemilost; brezčutno čaka, kdaj bo veter raztrgal njene stene in raznesel zadnje ostanke po bližnjih robih. Našim narodnim nasprotnikom bode gotovo to všeč. Saj potem ne bode v Savinskih planinah nobena stvar več spominjala na njihovega znanca Frischaufa . . . Ta mož ima namreč veliko „napako“, ki ga silno ponižuje v očeh njegovih rojakov. Prepričan je vkljub svojemu nemškemu pokolenju, da mora biti Slovenec na svojih tleh gospodar.

Od Frischaufove koče imamo do vrha sedla le še majhen skok. Odtod se nam pa ponuja več stezâ, ki nas pripeljejo urno in varno na Grintavec. Bati se nam ni treba, da bi zašli. Vsa pota so dobro zaznamovana.

Najnavadnejša in tudi najlažja steza se obrne kmalu nad Zojsovo kočo proti severu ter se vije po še precej obraslih tleh polagoma proti vrhu. Iz Ljubljane se vidi svet, po katerem je izpeljana ta steza, posebno takrat prav lepo, kadar ga pobeli novi sneg.

Kdor si pa že dosti lazil po gorah, tebe ta pot bržkone ne bo zadovoljila. Zakaj vsakogar ne veseli gugati se po drobnejšem in debelejšem kamenju in pobirati ovinke, ki so tem dolgočasnejši, čim več jih je. Zato si hribolazci boljše, ali — kakor zlobni jeziki trdé — nespametnejše vrste, poiščejo zanimivejših potov, katera sicer niso popolnoma nedolžna, pa tudi ne posebno težavna — nevarna pa celo ne.

Če se hočemo nekoliko bolje seznaniti s planinskimi krasotami, pojdemo na Grintavec čez Pode! Lepa steza nas privede s sedla najprej do Vratec. Tako se imenuje prav primerno ozek presek v Grintavčevem grebenu, ki se vleče proti jugu. Ko pridemo tu skozi, nam zabrije hud veter v obraz. Zato se nam ne ljubi dolgo občudo-