



KMETOVALEC

GLASILO KMETIJSKE DRUŽBE D LUBLJANI

VINARSKEGA DRUŠTVA

IN KONJEREJSKEGA DRUŠTVA ZA DRAVSKO BANOVINO V MARIBORU

Inserati se računajo po naslednjih cenah:

1/32 strani	Din 80.—	1/8 strani	Din 350.—	1/2 strani	Din 1000.—
1/16 strani	Din 160.—	1/4 strani	Din 500.—	3/4 strani	Din 2000.—
1/8 strani	Din 250.—	1/2 strani	Din 700.—	Priloga listu stane	Din 100 za 1000 kom.

Mala naznanila do 20 besed stanejo Din 20.—, vsaka nadaljna beseda 1 Din.

Štev. 24.

V Ljubljani, 31. decembra 1931.

Leto 48.

Kmetijska družba ima za svoje ude v zalogi naslednje kmetijske potrebščine:

Njene zaloge se nahajajo: v Ljubljani, Turjaški trg 3; v Mariboru, Meljska cesta 12; v Celju pri kolodvoru; v Brežicah pri Zvezli kmetijskih podružnic; v Ivanjkovcih pri Lovro Petovarju; v Murski Soboti pri kmetijski podružnici; v Novem mestu pri kmetijski podružnici; na Rakeku pri Matevž Stržaju; v Ptuj pri Kmetijskem društvu.

Umetna gnojila.

Cene veljajo za nadrobne in vagonске pošiljave.

Apneni prah, rinfuza (prosto) naložen v Trbovljah ali Zagorski apnenici po Din 13.— 100 kg, samo vagonске pošiljke.

Apneni dušik 16%, v vrečah po Din 195 za 100 kg, v pločevinastih posodah Din 210 franko vsaka postaja, če se naroči najmanj 1000 kg. Na drobno v pločevinastih posodah Din 215 za 100 kg, franko skladišče. Za 1 ha 200 do 300 kg.

Čilski soliter, 15.5% dušika, v vrečah približno po 100 kg po Din 3.— za kg. Pri vagonskem in polvagonskem odjemu cena po dogovoru.

Kalijeva sol 42 . Na drobno po Din 170 za 100 kg, vreče po 50 kg stanejo Din 87. Za 1 ha 200—300 kg. Pri vagonskem in polvagonskem odjemu cena po dogovoru.

Kostni superfosfat 18/20%. Cena Din 118 za 100 kg Ljubljana-Maribor. Na hektar 300 kg. Pri pol ali vagonskem odjemu cena po dogovoru.

Mešano gnojilo K. A. S. mineralno, ki vsebuje 8% kalija, 2% dušika in 8% fosforove kisline po Din 130 za 100 kg.

Nitrofoskal-Ruše, mešano gnojilo, 8% kalija, 4% dušika in 8% fosforove kisline po Din 138 za 100 kg, vreče po 50 in 75 kg, franko vsaka postaja, če se naroči najmanj 1000 kg. Na drobno z uvoznino in prevoznimi stroški Din 142 za 100 kg. Za 1 ha 400 do 600 kg.

Razkležena kostna moka, 30% fosf. kisline, 3% dušika po Din 95.— za 100 kg. Vreče po 100 kg. Za 1 ha 250 do 300 kg.

Rožena moka, izborna dušičnato gnojilo za vinograde po Din 220.— za 100 kg. Vreče po 100 kg. — Za 1 ha 300—500 kg.

Rudniški superfosfat 16% po Din 90.—, 100 kg. Pri pol ali vagonskem odjemu cena po dogovoru.

Surova kostna moka z 10—12% fosforove kisline in 4% dušika po Din 95.— za 100 kg. — Za 1 ha 300—400 kg.

Thomasova žindra 18%, po Din 94, vsak odstotek po Din 6.— več za 100 kg. Pri vagonskem odjemu cena po dogovoru. Opozarjamo vse naročnike, da se ne moremo vezati na 18%no blago, ker moramo prevzeti žindro od tovarne le od 18—20%. Tovarne zamorejo blago dobavljati le po izpadu produkcije.

Krmila.

Klajno apno v izvornih vrečah, težkih 50 kg po Din 2.75 za kg, na drobno Din 3.80 za kg.

Lažne tropine za 38/40% beljakovin in toličče po Din 2.40 za 1 kg v vrečah po 50 kg.

Orehove tropine z 48% beljakovin in 8% maščobe po Din 2.60 za 1 kg v vrečah po 80 kg.

Ribja moka v originalni vreči 100 kg po Din 5.50 za kg, na drobno Din 6.50 za kg.

Ribje olje za živino v ročkah po 3 kg = 70 Din; se pošilja po pošti; v steklenicah po 3/4 litra Din 18.—, v steklenicah po 1 1/2 l Din 30; v posodo kupca po 22 Din za kg.

Živinska sol v vrečah po 50 kg za Din 82 (samo v Celju).

Pekl hrana za živino z vitaminom po Din 62 za kg.

Rudniški kamen za lizanje komad Din 12, aluminijasti obroč k temu Din 15.—.

Živinorejski in mlekarski predmeti.

Slamozelnica KS 2A za ročni pogon Din 2000.

Slamozelnica Köla H320 za motorni pogon po Din 3200.

Slamozelnice Borek: JS8 po Din 1680, VS10 po Din 1890, VFS12 po Din 2200, VF SR12 z verigo po Din 2250, VFS14 z verigo po Din 2770, Alpina 12 po Din 2350, HLC za ročni pogon ali motorni pogon po Din 2600, z varnostno varovalko Din 2800, EAS za motorni pogon Din 3400, z varovalko Din 3700, EBBS za motorni pogon Din 3800, z varovalko Din 4100, Rapid 12 po Din 4300, z varovalko Din 4700.

Drobiljač (šrotar) za oves EMO po Din 2000.

Reporeznica Borek EWC po Din 980, EWL po Din 740, EWO po Din 740.

Reporeznice, domače, male po Din 370, velike po Din 700

Telečji napajalniki po Din 100.—.

Gumijevi seski za napajalnike po Din 25.—.

Gobčni odpiralci Expres Din 150 za komad.

Posnemalnik Vega E za 75 lit. po Din 1250, E2 za 100 lit. po Din 1400, F za 140 lit. po Din 2000; G za 200 lit. po Din 3800.

„Baltic“ posnemalnik HF za 35 lit. Din 700, KI 10 lit. po Din 1850, za 130 lit. s podstavkom Din 2750.

Pinje št. 1 za 5 lit. po Din 620, št. 2 za 10 lit. po Din 750.

Laktodensimeter (za določanje gostote mleka) po profesorju Gerberju po 40 Din.

Sirišče dansko originalno Hansenovo v prahu (iz Kodanja), v škatlicah po 25 gr po Din 12, 50 gr po Din 20, 100 gr po Din 40, 500 gr po Din 180.

Brzoparilnik Alfa s pocinkanim kotlom, 50 literski po Din 1250; 80 literski po Din 1625.

Brzoparilnik Wema z bakrenim kotlom, 90 literski po Din 1700.

Brzoparilnik domači, s pocinjenim kotlom 60 literski po Din 1030; 80 literski po Din 1150.

Garkon zoper živalske kožne bolezni 15 Din.

Zlvinozdravniški predmeti (češki izdelek); požiralnikove cevi za teleta Din 70, za goved po Din 220; trokarji za teleta po Din 70, za goved po Din 70, irigatorji kompletni (po 3 litre) po Din 80.—; irigatorji, kompl. (po 2 lit.) Din 70.—; škarje za obrezovanje parkljev Din 184; zaustavljači, poniklani Din 60; mlečni katedri Din 6.— in 12.—. Obroči za blke, poniklani po Din 26, navadni po Din 22; toplomer za merjenje vročine po Din 25 in 30; znamenke za perutnino celoidne po Din —,25 za komad, aluminijaste z številkami po Din —,75 za komad, ušesne znamenke za živino po Din 1.50 za komad.

Sikuro, hlevski odpenjač komad Din 10.

Sadjarski in vrtnarski predmeti.

Arborin, sredstvo zoper drevesne škodljivce, v steklenicah po 1½ kg po Din 20, v ročkah po 3½ kg Din 50; v sodih po 100 kg po Din 9.— za kg, v sodih kupca po Din 10.— za kg; najmanj 25 kg.

Solbar, zavitki po 1 kg Din 26, po 5 kg Din 22 za kg.

Nosprasen, zavitki po 5 kg Din 24 za kg, 1 kg Din 30.

Agritox v posodah po eno šestnajstinko litra po Din 18, po četrti litra po Din 40.

Arsol po 500 gr po Din 25.

Sulfarol 500 gr po Din 25.

Cepilna smola v škatljicah po ½ kg po Din 8; v škatljicah po ¼ kg po Din 15; ¼ kg po Din 28.

Garkon zoper rastlinske škodljivce 15 Din.

Najboljši cepilni noži, pripravi za vse načine cepljenja sadnega drevja od Din 33 do Din 102.

Brusni kamni za Kundejevo blago po Din 15.—, 25.— in 46.—.

Prvovrstni vrtni noži, (obrezači) od Din 50 do Din 54.

Navadne drevesne škarje za obrezovanje sadnega drevja in trti od Din 20 do Din 42.

Drevesne škarje za obrezovanje vrhov, rezanje cepičev in goseničnih gnezd Din 135 do 150, peresa k škarjam po Din 1.

Drevesne škarje Kunde od Din 40 do 190.

Drevesne žage Din 40 do 90.

Drevesne ščetilne (krtače), za čiščenje debel in vej na starem drevju od Din 18 do Din 40.

Strgule za drevje po Din 26.—.

Škropilnice ročne, Perras, ponikljane 1 lit. Din 220. Podaljšane cevi za te škropilnice po Din 20.— za komad.

Škropilnice za sadno drevje in hmelj „Unikum“ od tvrdke „Nechville“, ročno-prevozne z dvema cevma po 3 m, štirimi podaljševalnimi cevma po 75 cm, 2 bambusovimi cevma po 4 m in patentnim razpršilnikom Din 2600.

Samodelna nahrbtna škropilnica A. H. 20 tvrdke Nechwile s 4 m dolgo bambusovo cevjo skupno po Din 1200.

Samodelna nahrbtna škropilnica Vega francoski sistem z 4 m dolgo bambusovo cevjo skupno po Din 1540.

Samodelne nahrbtnne škropilnice K, 8 litrov po Din 960.—, 12 litrov po Din 1040.—, 16 litrov po Din 1200.—, vse z 4 metersko bambusovo cevjo.

Škropilnice, Flickove nahrbtnne po sistemu Jessernigg po Din 740 komad, s pumpo na poteg po Din 740 za komad.

Razpršilnik Flick za visoko drevje po Din 110 za komad

Škarje za strženje meje od Din 40 do Din 120.

Arbocol lepilo za drevesne pasove 250 gr po Din 24, 500 gr po Din 40.

Papirnatilni drevesni pasovi za lovljenje mrčesa po Din 3 za meter.

Papir za lepilne pasove po Din 1 za meter. Dobi se v evitkih po 50 metrov.

Tobačni izvleček v sodih po približno 200 kg po 5 Din kg na drobno v pločevinastih kantah po 4 in pol kg vsebine po 40 Din, v steklenicah po 2 kg po 15 Din in po 1 kg po 8 Din z embalažo vred. Po pošti se razpošilja le pločevinaste kante.

Ralija ličeje, kg po 18.— Din.

Vilaste lopate za rahlanje zemlje po Din 90.

Vrtna zalivalke „Jafag“ 10 lit. Din 160, 12 lit. 180, 14 lit. Din 200, 16 lit. Din 215, 3 lit. Din 155.

Wilbis-mast zoper zajce Din 21.

Vinogradniški in kletarski predmeti.

Azbest Clarit za čiščenje vina po Din 80 za kg.

Eponit za čiščenje vina po Din 80 za kg.

Saldin (antiklor natrijev tiosulfat) v sodih po ca 300 kg. a Din 5.60 za 1 kg, v manjših količinah po Din 6.— za 1 kg.

Uranija zelenilo v zavitkih po 1 kg a Din 60, po ½ kg Din 33.—, v zavitkih po 15 dkg Din 15.—.

„Stopp“ nastavke za šropilnice (hipni zatvor iz medenine) sistem Fr. Nechville po Din 140.

Trtne škropilnice, bakrene, original Vermorel po Din 488, prava francoska Superieur po Din 508, in original Austria po Din 500 za komad.

Potrebščine k škropilnicam: kolenca po Din 10, razpršilnik Deut po Din 130, navadni razpršilnik po Din 16. **Prehodna pipa** z brizgalno cevjo s cedilom po Din 80 za komad.

Gumljeve cevi za škropilnice po Din 15 za meter.

Gumljeve kroglice po Din 2.— do 2.50.

Gumljeve plošče po Din 10.— za 1 komad.

Žveplovi trakovi na azbestu po Din 16 za kg.

Žveplalnik za sode po Din 60 za komad.

Žveplalniki, ročni, a Din 65 za 1 komad.

Poljedelsko orodje in stroji.

Gnojnične sesalke (gnojne pumpe) 330 cm po Din 880, 360 cm po Din 900, 390 cm po Din 920, 420 cm po Din 950, 450 cm po Din 970, 290/420 cm po Din 1080.

Gnojnične črpalke, domači izdelek, v dolžini 3 m Din 600, 3.30 m Din 6.35, 3.90 m Din 705, 4.20 m Din 740, 4.50 m Din 775.

Gnojnične sesalke F 400 Din 980 F 450 Din 1000.

Gnojnična sesalka „Kremžar“, dolžina 3 m Din 1250, 3.5 m po Din 1300; podaljšek 1.50 m Din 250.

Razpršilnik za gnojnične sode po Din 98.—.

Robkač za koruzo EMR po Din 1120, mali ročni po Din 110.

Lopate za štihanje po Din 24.

Lopate za nakladanje po Din 24.

Grablje železne, 10 do 16 zob po Din 12.50 do 20.

Vile železne, s tremi roglji po Din 14, s štirimi po Din 15.

Vile garantirane, s štirimi roglji po Din 25, s tremi roglji Din 23.

Francoski ključji (francozi) Rapid, mali po Din 35, veliki po Din 100 za komad.

Sackovi plugi in pluzni deli:

D10MN po Din 1050, D9SS po Din 1100, D8MN po Din 1000, D7MN po Din 900.— s pluzno na vijake Din 1100, D6MNR 750, D5MNR Din 700, dvojni obračalni plug BW5 po Din 1650, dvobrazdni plug ZH9 po Din 1520, obračalni plug NW5 po Din 1130, NW7 po Din 1150, Plug D6X po Din 730, E6WN po Din 730, dvobrazden lahki ZRB6 po Din 1100.—.

Osipalnik DHUN po Din 700, **Osipalnik BHR** a Din 400.

Glave D9SS po Din 410, **D8MN** po Din 400, **D7MN** po Din 300; **D6MN** po Din 270; **SUN** na dve brazdi 420 Din, za osipanje 300 Din; **HNW7** po Din 470, **osipalnik DHUN** po Din 480, **Glave L5** po Din 200, **L6** po Din 220, **H6WN** po Din 260.

Glave URB4 za lesene pluge po Din 150.

Lemeži za D7 po Din 30, za D6 po Din 25, za obračalne pluge po Din 35.

Plazi za D6 in D7 po Din 15 za komad.

Črtala za D8 po Din 30, za D7 in D6 po Din 25.

Deske za D6MN po Din 90; za D7MN po Din 100.

Prevozna priprava za D7, D6 po Din 190.

Kultivator FZBVR s 7 noži po Din 1600, z 9 peresnimi noži po Din 1700.

Pluzna z peresnim podzemeljskim rahljačem sistem Bendhaak po Din 1.200.

Pluzna na vijake po Din 650.

Pluzne, enokolesne po Din 170.

Brzoklepalnik „Stubaler“ po Din 370 za komad.

Brane:

Dvodielna njlvska brana 4b, široka 166, težka 62 kg a Din 700.

Trodielna njlvska brana 1Va, široka 2.50 m, težka 92 kg, Din 1300.

Dvodielna njlvska brana I široka 2 m, težka 88 kg Din 1350.

Trodielna njlvska brana Ia, široka 2.25 m, težka 107 m, Din 1450.

Travniške brane z zvezdnimi členki Z. 2. široke 1.50 m, težke 47 kg Din 700.—, Z 3 široka 1.85 m, težka 57 kg po Din 780.—, Z 5, široka 1.50 m, težka 53 kg po Din 720.—.

Travniške brane z noži N 3, široke 1.80 m, težke 80 kg Din 1000, N 4, široke 1.50 m, težke 65 kg po Din 900.

Kombinirana travn. in njivska brana KW1, dvodelna, širaka 1.50 m, težka 60 kg po Din 950, njivska brana KW2, širaka 2.25 m, težka 88 kg, trodelna po Din 1350.

Lahke posevne IVaL po Din 520; IVbL po Din 480.

Brane na krožulke SEIOL Din 3500.

Planeti št. 8 — kot okopalnik, ospalnik in kultivator, globočina izpremenljiva, teža okoli 40 kg, Din 650, ročni po Din 160.

Izluščevalec za deteljo EVSM Din 1650.

Triljerji (originalni Heidovi), razr. II/2 po Din 3450, V/2 po Din 4850, II/1a po Din 2350.

Sejalni stroj Sack 1.50 m širok, devetvrstni BETTA po Din 4550; sejalni stroj Sack 1.50 m širok, enajstvrstni BETTA po Din 4800.

Sejalni stroj Sack H9 po Din 2700.

Pracnerjev sejalni stroj Budućnost, trinajstvrstni po Din 4500, petnajstvrstni po Din 4800.

Senior ročne sejalnice H po Din 920, L4 po Din 1.150.

Vitelj (gepelj) EGB po 3000 Din; transmisija za vitelj E po Din 1630, D800 po Din 540.

Bencin motorji Lorenz 2½—3 KS Din 8000, 3—4 KS Din 10.000, 3—4 KS stabilni Din 9000, 4—5 KS prevozni Din 14.000.

HERAKLIT

PLOŠČE

SO NAJBOLJŠI STAVBENI MATERIAL ZA

HLEVE

SVINJAKE

KOKOŠNJAKE

GOSPODARSKA POSLOPJA, HIŠE I.T.D.

ZAHTEVAJTE
POJASNILA PRI

MATERIAL, TRG. D. Z O. Z.

LJUBLJANA
DUNAJSKA CESTA ŠTEV. 36/1.



GENERALNO ZASTOPSTVO:
„ALPEKO“ TRGOVSKO-IND. DRUŽBA Z O. Z.
LJUBLJANA — ZAGREB
TELEFON 29-30. TEL. 44-85

PORTLAND - CEMENT

Znamke „SALONA“ (Tower), „TITAN“, „EXELSIOR“, „LAVOCAT“ in „PRIMA“ kakor tudi visokovredni cement znamke „COLOSSUS“ in „MARTELLO“ dobavimo v juta in papirnatih vrečah vsako množino po konkurenčnih cenah iz naših skladišč:

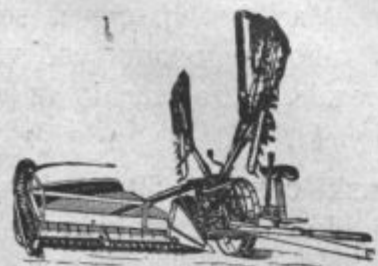
Ljubljana:
Masarykova 23

Celje:
Klavniška 1

Maribor:
Einspielerjeva 7

Za vagonске dobave zahtevajte izjemne ponudbe!

„ALPEKO“
TRGOVSKO-INDUSTRIJSKA DRUŽBA,
LJUBLJANA



GOSPODARJI!

PRED NAKUPOM VAŠIH GOSPODARSKIH STROJEV OBRNITE SE NA

K. & R. JEŽEK

TOVARNA GOSPODARSKIH STROJEV, LIVARNA ŽELEZA IN KOVIN

MARIBOR - MELJE 103

PRVOVRSTNI IZDELKI
POPOLNO JAMSTVO - NISKE CENE - NA OBROKE

Naročila na sadno drevje.

Iz drevesnice Kmetijske družbe v Ljubljani se bodo oddajale za spomladansko saditev meseca marca sledeče vrste sadnega drevja:

1. **Visoke jabolane:** Bobovec, Jakob Lebel, Ontario, Dolenjska voščenska, Mošančkar, Dama-sonov kosmač, Belfler, Baumanova reneta, Landsberška reneta I. vrsta po Din 12•50
II. vrsta po Din 8•—
III. vrsta po Din 4•—
2. **Visoke žlahtne hruške:** Hardijevka, Avranška, Boskovka, Klapovka, Viljamovka, I. vrsta po Din 15•—
II. vrsta po Din 8•—
III. vrsta po Din 4•—
3. **Visoke moštnice:** Koroške moštnice in Ozimke I. vrsta po Din 12•50
II. vrsta po Din 8•—
III. vrsta po Din 4•—
4. **Visoke češplje:** Velika domača, velika rumena, italijanska sliva, Jeferton, velika sladkorna in Monfort sliva. I. vrsta po Din 15•—
II. vrsta po Din 8•—
5. **Visoke črešnje:** zgodnje in pozne I. vrsta po Din 15•—

6. **Pritlične jabolane:** Šarlamovski, Pisani kardinal, Gdanski robač, Jonathan, Bismark, Landsberška reneta, Baumanova reneta, Belfler, Ontario, Rdeči Astrahan, Antonovka, Grafenšteinc in Rdeči jes. kalvil, I. vrsta po Din 20•—
7. **Pritlične hruške:** Klapovka, Viljamovka, Zgod. Magdalenka, Avranška, Pastorovka, Amanliška, Dielovka, Kongresovka, Dunajska slava, M. Dr. Lucius, Mortielletova, Giffardovka, in Aremberška I. vrsta po Din 20•—
8. **Mareljice:** Klosterneuburške I. vrsta po Din 20•—
9. **Breskve:** Amsden in Mikado I. vrsta po Din 20•—
10. **Pritlične višnje** I. vrsta po Din 20•—
11. **Ribez** po Din 5•—

Naročila se sprejemajo le proti predplačilu,

ali proti ari, ostanek se pri pošiljatvi povzame. Ob naročitvi zahtevajte poštno položnico za nakazilo denarja. Pri vsaki naročitvi je sporočiti železniško postajo. Manj kot 10 dreves se ne pošilja po železnici. Kmetijska družba si pridržuje pravico, poslati kako drugo pripravno vrsto, če bi naročena vrsta že pošla. Stroški za ekspedicijo drevja po železnici se zaračunajo za vsak ovoj in žel. vozni list po 20 Din.

Oni, ki želijo drevesa osebno prevzeti v drevesnici na Poljanski cesti št. 59, se morajo preje zglasiti v pisarni Novi trg 3./I. nadstr. radi plačila, ker brez nakaznice se drevesa nikomur ne izročijo.

Kmetijska družba v Ljubljani.



Izhaja 15. in zadnjega v mesecu. — Člani Kmetijske družbe dobivajo list brezplačno. — Cena listu za nečlane 30 Din, za inozemstvo 40 Din letno. — Posamezna številka stane 2 Din. — Uredništvo in upravištvo je v Ljubljani, Novi trg šte. 3
Glavna urednika: Ing. Rado Lah in Franjo Kafol.

Štev. 24.

V Ljubljani, 31. decembra 1931.

Leto 48.

VSEBINA: Ob koncu 1931. — Kmetijski praktikanti za naše kmetije. — **POLJEDELSTVO** in **TRAVNIŠTVO:** Kaj je najvažnejše, da je ensilaža dobra. — Zavarovanje proti suši. — **HMEJJARSTVO:** Kaj nam je treba. — Vprašanja in odgovori. — Razno. — **SADJARSTVO** in **VRTNARSTVO:** Naprava stanovitnega sadjevca. — O semenu. — Razno. — **VINARSTVO** in **KLETARSTVO:** Razglas. — Bilanca. — Važnost vinskih razstav in sejmov. — Vinska razstava v Ljutomeru. — Poročilo o stanju vinogradov. — Razno. — **ŽIVINOREJA** in **MLEKARSTVO:** Pomen praktičnih živinskih tečajev. — Perutninarska razstava v Zagrebu. — Vprašanja in odgovori. — Notice. — **ČEBELARSTVO:** Čebelna družina. — Vprašanja in odgovori. — **GOZDARSTVO:** O domačih in tujih iglavcih in listnjakih. **ZADRUŽNIŠTVO:** Tovariši, dragi, kje je naš spas? — **DRUŽBENE ZADEVE** in **RAZNO:** Uradne vesti. — Družbene vesti. — Gospodarske vesti. — Predavanja pri kmetijskih podjetjih. — Iz delovanja podružnic. — Književnost. — Kmetijsko-šolski vestnik.

Ob koncu 1931.

Dokončan je 48. letnik „Kmetovalca“.

Ta letnik ima svoj zgodovinski pomen. Če pogledamo samo naslov, **opazimo važno izpremembo:** „Kmetovalec, glasilo Kmetijske družbe, Vinarskega društva in Konjerejskega društva“. To pomenja, da ni glasilo samo Kmetijske družbe, ampak še dveh drugih društev. Začela se je torej po njem **koncentracija naših kmetijskih organizacij.** Je sicer to samo začetek, toda vendarle začetek, ki more in mora sčasoma privedi do skupnega delovanja vseh slovenskih kmetijskih organizacij. Sedanja razcepljenost črpa preveč narodnih moči, vsled česar ne more nikjer priti do popolnega in uspešnega delovanja v korist našega kmetijstva.

„Kmetovalec“ si mora postaviti za svoj cilj, kakor si ga je načrtoval glavni odbor Kmetijske družbe v svoji seji dne 28. avgusta t. l.: **započeti akcijo za prijateljsko sodelovanje vseh centralnih kmetijskih organizacij Dravske banovine v vseh tistih vprašanjih, ki se tičejo gospodarskega položaja našega kmeta.** Današnja težka gospodarska kriza naravnost sili k temu koraku, kajti kmet stoji v današnji dobi neorganiziran nasproti drugim stanovom, ki vsled svojega trdnega stanovskega zastopstva mnogo lažje prenašajo težaven gospodarski položaj.

Druga važna izprememba obstoji v vsebini in razvrstitvi strokovnega materiala. Tu vidimo, da vsebuje „Kmetovalec“ sedaj vse kmetijske panoge,

torej tudi gozdarstvo in zadružništvo. Vsaka panoga ima svojega strokovnega urednika, vsled česar je list tudi vsebinsko na višku. Mnogovrstnost strokovnega čtiva je posebno umestna za malega kmeta, ki si ne more naročiti za vsako panogo posebnega lista.

Ta ukrep so pozdravili naši kmetje po deželi z velikim navdušenjem, kajti že leta in leta so izražali to željo in zahtevali od družbe, naj v tem pogledu nekaj ukrene. Kmetijska družba pa tega ni mogla storiti sama, ampak je bilo treba pomoči in iniciative banske uprave, da se je to lahko izvedlo in da se je članarina zvišala na 30 Din, zato je pa dobil list dvakratni dotedanji obseg. Tudi s tem zneskom niso še popolnoma kriti stroški za izdajo tega lista, vendar je upati, da bo banska uprava krila primanjkljaj.

Tretja važna pridobitev v listu so **novi sodrujniki.** Tako se je z razširjenjem lista posrečilo pridobiti mnogo sodrujnikov iz vrst strokovnjakov in praktičnih kmetovalcev, ki zelo povečajo raznolikost strokovne vsebine. Strokovnih aktualnih člankov je bilo večkrat toliko, da ni zadostovalo 16 strani, ampak je moralo uredništvo parkrat dodati še po 4 strani, da ni važen material zaostal.

Čitatelji „Kmetovalca“ so imeli torej za 30 Din naročnine dovolj strokovnega čtiva in gospodarskih nasvetov. Pričakovati je torej, da bodo tudi v bodočem letu 1932. ostali zvesti naročniki in pridobili še druge kmetovalce za to njih strokovno glasilo.

„Kmetovalec“ ni nikak zabaven list, ampak poučen, ki donša čitatelju-kmetovalcu obilo koristi, če upošteva v njem vsebujoče nauke. Zato torej tudi ni predrag, kajti en sam nauk, ki ga izvaja v svojem gospodarstvu, mu lahko stokrat povrne naročnino.

Ob tej priliki moramo še na nekaj opozoriti.

Naš kmet ječi dandanes v tako težki gospodarski krizi, kakor še nikdar prej. Ne ve si pomoči, kajti tudi pri oblastih ne najde tiste zaslombe, ki bi jo kot „državo ohranjujoči element“ moral uživati. Vsled tega se ga loteva malodušnost in nezaupanje v samega sebe. To pa je najslabše.

Proč z malodušnostjo in kvišku z vero v samopomoč! Le če si bo kmetovalec sam pomagal, mu bo pomagano; drug ga nihče ne otme. S tem prepričanjem in z delom v takem zmislu stopajmo v novo leto in gotovo se preborimo v boljšo bodočnost.

Samopomoč pa leži v kmetijski organizaciji, v naši Kmetijski družbi. Prej ali slej mora ta stanovska zastopnica doseči tisti vpliv in tisto veljavo, ki ji gre po številu v njej včlanjenih kmetovalcev. Doseči pa moramo, da bo vsak kmet postal član Kmetijske družbe in jo s tem moralno podprl. Tedaj se nam bo tudi nadejati boljših uspehov in boljše bodočnosti za naše kmetijstvo.

V želji, da se to čim preje zgodi, želimo vsem čitateljem „Kmetovalca“

Srečno novo leto!

Uredništvo.

Poljedelstvo in travništvo.

Kaj je najvažnejše, da je ensilaža dobra.

Ing. Fr. Kropivšek.

Najboljša bi bila ensilaža, v kateri bi surovine ostale neizpremenjene, t. j., da bi vložena zelena krma ostala taka, kakor da bi bila ravnokar nakošana.

To sicer ni mogoče, pač pa je mogoče s pravilnim postopanjem usmeriti potek izprememb tako, da nastane med kisanjem kar najmanj škodljivih in smrdljivih snovi in ne gre preveč hranilnih snovi v izgubo.

V ta namen je potrebno dvojje: čim manj zraka in čim hitrejša tvorba mlečne kisline.

Zrak bi podpiral dihanje rastlin in prijal razvoj nekaterih škodljivih bakterij in plesni. Pri dihanju bi zgoreval sladkor, škrob in mast, beljakovine pa bi ali razpadle ali pa bi se vsled velike toplote, ki bi se pri dihanju razvijala, pretvarjale v težje prebavne skupine.

Da se zrak kolikor mogoče iztisne, je treba vloženo zeleno krmo dobro stlačiti. Presuho krmo je težko dobro stlačiti, zato naj vložena krma vsebuje najmanj 65% vode. Če je krma zrezana, izstopi prej iz nje sok, ki izpodrine zrak.

Mlečna kislina nastaja iz sladkorja po delovanju bakterij mlečne kisline. Bakterij mlečne kisline je

Kmetijski praktikanti za naše kmetije.

Poziv kmetiskim gospodarjem!

Zavod za gospodarsko upravo kmetijske fakultete v Zagrebu je uvedel akcijo za namestitve kmetiskih mladeničev iz vzhodnih pokrajin naše države v Sloveniji. Da more to izvesti, je naprosil Kmetijsko družbo za posredovanje. Ti mladeniči bi bili s kmetiskih posestev, ki so določeni za bodoče gospodarje, deloma absolventi kmetijskih šol, ki bi na tukajšnjih kmetijah izvrševali vsa kmetiska dela kakor drugi posli.

Gospodarji bi jim pa morali nuditi za to delo stanovanje, hrano, pranje perila in slično ter 100 do 200 Din mesečno. Vse podrobnosti o tem so predpisane v posebnih določilih.

Da bo gornjemu zavodu mogoče izbrati za vsako posestvo takega praktikanta, ki bo odgovarjal gospodarskim razmeram, se zahteva od gospodarjev, da izpolnijo posebne vprašalne pole, na katerih morajo popisati stanje svoje kmetije. Te vprašalne pole so precej natančne, ker so prirejene po šviškem načinu.

Kmetijski praktikanti bi prišli semkaj prihodnjo pomlad meseca marca in bi ostali tu do jeseni 1932., to je približno 7 do 9 mesecev.

Zavod je mnenja, da bi mogel namestiti v Sloveniji kakih deset takih vajencev. Oni kmetijski gospodarji in večji posestniki, ki želijo na svojih posestvih namestiti take kmetiske mladeniče, naj to čim preje javijo Kmetijski družbi, ki bo posredovala dodelitev istih, oziroma jim doposlala določila in vprašalne pole. **Zadnji rok za prijavo je 20. januarja l. 1932.**

več vrst, a tu so nam dobrodošle le one, ki proizvajajo čisto mlečno kislino in ne razkrajajo beljakovin. Te bakterije uspevajo le, ako imajo dovolj sladkorja (koruznica, zelena trava, zeli). Metuljnice imajo n. pr. manj sladkorja in so zato bakterijam mlečne kisline slabejša podlaga.

Sladkor je raztopljen v rastlinskem soku, zato je bakterijam mlečne kisline ljubše, če so rastline za ensiliranje zrezane, da iz njih čim preje izstopi sok.

Ako je enkrat v ensilaži 1—2% mlečne kisline, je ta že v stanu, da zamori skoraj vse vrste bakterij in tako zavaruje ensilažo pred škodljivim učinkovanjem drugih bakterij, ki so se vtihotapile z vloženo krmo. Če pa se mlečna kislina pravočasno ne razvije, tedaj lahko dobijo v njej premoč škodljive bakterije in tako nastopijo v ensilaži oetna, maslena in mravljična kislina, gniloba ali kakršenkoli razkroj beljakovin.

Mlečna kislina ima torej ta pomen, da varuje ensilažo, da se ne pokvari.

Pri ensiliranju je torej važno sledeče:

1. Dobro tlačiti in gledati, da ima zrak čim manj dostopa.

2. Vložena krma vsebuje dovolj vode, ki naj izpolnjuje praznine.

3. Vložene rastline je treba zrezati, da čim preje izstopi sok, ki izpodrina zrak in je lahko dostopna hrana koristnim bakterijam mlečne kisline.

4. Vložena krma tudi ne sme biti prevodena (nad 85% vode), da ne bi vsebovala premalo sladkorja, ki je potreben za hiter razvoj mlečne kisline.

5. Če se ensilaza preveč ogreje, postanejo beljakovine deloma težje prebavne. Za uničevanje škodljivih bakterij tudi ni potrebna, ker je za to tu 1—2% mlečna kislina. Sicer pa, ako v ensilazi ni zraka, se tudi zelo ne ogreje.

Vkljub temu pa še tudi v mrtvi masi in brez bakterij nastajajo nekatere izpremembe in nekaj maslene in očetne kisline. To povzročajo fermenti in je zaenkrat — neizogibno.



Slika 66.

Poskusno oranje v Goriči vasi, 22. X. 1931.
(Glej članek v 21. številki „Kmetovalca“.)

Zavarovanje proti suši.

Franc Vidè.

Gotovo bo kdo pri naslovu zmajal z glavo, češ, da bi pa še proti suši zavarovalnino plačeval, tega pa že ne. Plačevati jo moram zoper ogenj, točo, vlom, bolniško blagajno itd., denarja pa od nikoder.

Danes, ko je vsak dan kaj novega, pa za nas kmete le kaj slabega, ker nas leto za letom obišče kaka šiba božja: požar, toča, poplava, pozeba suša, itd. Proti nekaterim tem elementarnim nezgodam so vpeljane razne zavarovalnine, zoper sušo jo moramo pa kmetje sami vpeljati. Kakor znano, je letos posebno Dolenjsko obiskala izredna suša, n. pr. Krški okraj, kjer je dež zadnjikrat namočil 6. maja in zopet sredi septembra, vmes je pa bila le kaka rosa, ki je namočila za par centimetrov. Kdor je hodil ta čas po našem peščenem Šentjernejskem in Krškem polju, je bilo isto videti kakor puščava. Da se pa tudi suši na travnikih lahko vsaj nekoliko ubranimo, hočem tu podati nekaj nasvetov.

Videl sem letos travnik, ki se mu suša pri senu ni prav nič poznala; v jeseni je bil pognojen z umetnimi gnojili, na pomlad pa z gnojnico. Na gnojenem travniku je bilo seno kakor po navadi, dočim je negnojeni travnik dal komaj $\frac{1}{3}$ normalnega pridelka.

Na travniku, ki je redno zadostno gnojen, začno trave in detelje bolj zgodaj in bolj hitro rasti tedaj, ko je še zadosti vlage. Vsled hitre in bujne rasti se

travnik zgodaj poraste in suša mu ne pride tako lahko do živoga.

Na slabem, negnojenem travniku raste trava počasi in, ker je redka, vlaga hitro izpuhti vsled pripekajočega solnca. Trave in detelje se začno sušiti, vsled tega ostane pridelek majhen. Pa poreče ta ali oni: „O, toliko pa tudi jaz vem, da je boljša košnja na gnojenem kakor na negnojenem travniku. Ali denarja ni, posebno danes ne.“ — Verjamem, ker skušam sam, zato pa pognojim vsako leto vsaj del travnika.

Po krajih, kjer je letos suša gospodarila, so začeli kmetovalci v velikih množinah goniti živino na sejme, kupci, mesarji in drugi so pričeli pritiskati cene navzdol, na vsakem sejmu je bila živina cenejša, Poznam kmeta, ki je 10 krat gnal živinče na sejm, pod izgubo ga ni maral dati, končno ga je zaklal doma in vsaj nekaj iztržil.

Ko bi imeli vsi kmetovalci zadosti zagnojene travnike, ne bi bilo letos treba tako hiteti z odprodajo živine. Danes so hlevi, kjer je suša gospodarila, napol prazni, starejša živina se je odprodala skoraj zastonj, teleta napol zastonj. Znano mi je, da so se v treh vaseh letos pustila 4 teleta za pleme, dočim je navadno vsak pustil vsaj po enega, to je okrog 40 telet. Vsled svetovne gospodarske krize je letos še izredna suša pripomogla h katastrofalni nizki ceni živine in svinj.

V gori omenjenem primeru niso bili oškodovani pri cenah samo tisti, ki so morali vsled krme živino dati za vsak denar, oškodovani so tudi drugi, ki so imeli krmo, pa so morali odvišno živino prodati po sramotno nizki ceni.

Ravnotako je glede suše na njivah. Poznam njivo, ki je bila posajena s krompirjem. Njiva je bila v jeseni zorana in gnoj podoran, v zgodnji pomladi je bila pognojena še z umetnimi gnojili: superfosfat, kalijeva sol in čilski soliter. Meseca aprila, ko je bil krompir posajen, so bile vse hranilne snovi razstopljene, krompir je hitro zrastel, krompirjevka je zagrnila njivo in tako mu je suša le malo škodila in je posestnik vkljub izredni suši na puhlici pridelal 140 stotov na ha.

Isto je s peso kot važno krmsko rastlino. Njiva s srednje težko zemljo je bila sredi zime globoko zorana in pognojena, pred saditvijo še nekoliko z umetnimi gnojili, pesa se je vkljub suši lepo razvijala in so dosegli posamezni gomolji po 2—3 kg, dočim so na plitvo obdelani zemlji in pri pomladanskem gnojenju bili gomolji težki komaj po $\frac{1}{2}$ —1 kg.

Vsled tega priporočam stanovskim tovarišem: Gnojimo svoje travnike kolikor pač moremo, njive globoko zorjimo in, če le moremo, gnojimo v jeseni ali vsaj pozimi za spomladansko saditev, kajti le na ta način smo zavarovani proti suši.

Če danes živina nima skoraj nobene cene, zato ne obupajmo. Kdor zasleduje gibanje živinskih in svinjskih cen, bo uvidel, da smo skoraj verjetno na najnižji točki. V normalnih razmerah je pričakovati na jesen 1932. ali vsaj na pomlad 1933. boljše cen. Takrat bomo dobili povrnjen kapital, morda z obrestmi vred, katerega smo naložili v zavarovanje proti suši, to je, da smo njive globoko orali in močno gnojili, kakor tudi travnikom vsako leto posvečali največjo skrb.

Hmeljarstvo.

Kaj nam je treba.

J. B. Jankovič.

Minula je burja hmeljske sezone, nasadi mirno spe svoje zimsko spanje in tako imamo torej časa dovolj, razmišljati o tem, kaj vse je našemu hmeljarstvu potrebno. Ker nam v ušesih še zvene zvoki zadnje sezone, pomenimo se najprej o potrebi, ki se je v pretekli sezoni zopet prav občutno pokazala, o potrebi ureditve signiranja ali znamkovanja našega hmelja.

O znamkovanju hmelja se je pri nas že mnogo govorilo, razpravljalo in prepiralo ter — še prav nič storilo. Postaja pa ta zadeva čim dalje bolj pereča, ker se naš hmelj zahteva vedno bolj pod svojo pravo znamko. Odkar se namreč prideluje hmelj zopet večinoma samo v starih hmeljskih krajih ter so hmeljarji opustili množinsko in se posvetili kakovostni proizvodnji, postaja naš hmelj vedno bolj čislán in njegova znamka vedno bolj pomembna ter iskana. Zato pa je treba zadevo znamkovanja našega hmelja tudi že enkrat urediti, temeljito in nujno urediti. Pri tem pa ne smemo zopet začeti s starim prerekanjem o obveznem ali neobveznem znamkovanju, temveč vso zadevo zgrabiti na pravem koncu.

Dosedaj se pri nas more znamkovati le hmelj iz sodnih okrajev Celje, Vranksko ter Gornji grad in to na temelju starega avstrijskega provenienčnega zakona iz leta 1907., ki je še veljaven pri nas, toda le na ozemlju bivše Avstrije, torej Štajerske in Kranjske. Prizadeta sta vsled tega zlasti sodna okraja Marenberg in Šoštanj, ki pridelujeta tudi precej hmelja, dasi seveda ne toliko kot Savinjska dolina, in ki hmelja sploh ne moreta signirati. Sicer bi se dalo znamkovanje na podlagi omenjenega zakona razširiti tudi na te kraje, vendar pa to ne bi bilo umestno, ker je zakon še veljaven samo v Dravski banovini, izven naše banovine pa marke ali znamke na podlagi tega zakona nimajo več polne zakonske zaščite.

Znamkovanje našega hmelja moramo torej urediti na bolj čvrsti in solidni podlagi in nam je zato predvsem potreben naš lastni, novi in za vso državo veljaven hmeljski provenienčni zakon. S kako naredbo ministrsko in še manj banško pa je to zadevo nemogoče res dobro urediti. Povsod, kjer imajo urejeno signiranje hmelja, so uredili isto na podlagi državnega provenienčnega zakona in isto moramo storiti tudi pri nas, ako hočemo priti res enkrat do reda v tej zadevi.

Ne prerekajmo se torej zopet o tem, če naj bo znamkovanje našega hmelja obvezno ali neobvezno, ker, četudi je neobvezno, pa dobro urejeno, se čez noč lahko izpremeni v slučaju potrebe v obvezno. Ne prepirajmo se o raznih znamkah, ker preveč ozkosrčnosti v tej zadevi ni na mestu in cele zadeve ne smemo presojati s kakega ozkosrčnega krajevnega, temveč s splošnega in strogo stvarnega stališča našega celokupnega hmeljarstva; pri tem pa si moramo prizadevati, da se naš hmelj znamkuje pod svojim starim in že vpeljanim imenom, ker vsak nov in tuj naziv bi nam, v začetku vsaj, povzročil mnogo več škode kakor pa koristi. V prvi vrsti pa zainteresi-

rajmo vse merodajne kroge, da dobimo čim prej naš enoten državni hmeljski provenienčni zakon, na podlagi katerega bo mogoče signirati, pod različnimi znamkami seveda, ves hmelj, pridelan v naši državi. Samo enostranska ureditev tega vprašanja bi namreč zlasti nam slovenskim hmeljarjem mnogo več škodovala kakor pa koristila.

Vprašanja in odgovori.

Vprašanje 4. Zadnji čas se mi ponuja za hmelj po 5—6 Din za kg. Ali naj prodam po tej ceni, ali pa naj še čakam, če bo kaj boljše? (J. P. v B.)

Odgovor: Najboljše bo, da prodaste kar po tej ceni, ker ni prav nobenega izgleda več, da bi se cene za letošnji pridelek še kaj popravile. Ne čakajte, ker najbrže ne boste nič dočakali.

Vprašanje 5. Odlasal sem in odlasal ter nisem prodal hmelja, ko sem imel po 12 Din zanj. Sedaj sem ga pa moral dati po 6 Din in trpim nepotrebno občutno izgubo. Kaj naj storim, da v bodoče prodam hmelj pravočasno? (F. H. v G.)

Odgovor: Težko vprašanje in še težji odgovor! Vsekakor se skrbi zaradi prodaje hmelja še najbolje rešite na ta način, da pristopite k Hmeljarski prodajni zadrugi ter prepustite prodajo svojega pridelka njej, oziroma prodajate po njenih navodilih.

Vprašanje 6. Nekateri se letos hvalijo, kako dobro in brez brige so vnovčili svoj hmelj potom Hmeljarske prodajne zadruge ter so polni navdušenja za zadrugo. Drugi pa zopet odsvetujejo pristop, češ, da tam lahko izgubim tudi vse premoženje. Ali lahko pristopim k Hmeljarski zadrugi brez nevarnosti za svoje premoženje ali ne? (A. P. v P.)

Odgovor: Hmeljarska prodajna zadruga je zadruga z omejeno zavezo. Deleži so po 100 Din z enkratnim jamstvom. Če bi torej res šla zadruga kdaj rakom žvižgat, ne morete Vi pri tem izgubiti vsega premoženja, temveč največ 200 Din, ako imate en sam delež. Sploh pa je zadruga v dobrih rokah in obeta prav lep napredek. Zato na vsak način pristopite k zadrugi, ker to Vam more le koristiti in Vas predvsem rešiti težke brige glede prodaje hmelja, škodovati Vam pa ne more v nobenem primeru.

Razno.

Hmelj za izdelavo parfemov in toaletnega mila. Zadnje čase se vedno bolj priporoča za izdelavo parfemov in toaletnega mila tudi uporaba hmeljskega eteričnega olja, ki ima zelo prijeten in osvežujoč vonj ter pride znatno ceneje kakor pa razna druga eterična olja. Dobro bi bilo, če bi se za to vprašanje zanimale tudi naše tvornice toaletnega mila in parfemov, ker bi to bilo tako v korist njim samim kakor tudi našemu hmeljarstvu.

Izvoz našega hmelja bo vedno bolj otežkočen, ker vse države ščitijo lastne hmeljarje, povišujejo v ta namen uvozne carine in uvoz hmelja kontingentirajo, to se pravi, da dovoljujejo samo določene množine hmelja letno uvažati iz posrednih držav. Kontingentirali sta uvoz hmelja dosedaj že Belgija in Francija; zadnja je obenem povišala carino od 125 frs na 400 frs za 100 kg, Nemčija pa je itak že uredbo o prisilni uporabi domačega hmelja skoraj onemogočila uvoz tujega hmelja. Od glavnih naših odjemalcev dosedaj le Anglija še ni določila kontingentov in zaenkrat bajne tudi ne namerava še povišati že itak visoke uvozne carine.

Sadjarstvo in vrtnarstvo.

Naprava stanovitnega sadjevca.

Fr. Kafol.

(Dalje in konec.)

18. Bolezni in napake sadjevca.

Že ime samo pove, da je bolezen nekaj hujšega kakor napaka, ki jo povzročajo razne škodljive bakterije, glivice in drugi mikroorganizmi (najmanjša živa bitja). Napake povzročajo sicer enaki pojavi, večidel so pa vzrok tudi n. pr. površna naprava, slaba sestava mošta ali slabo ravnanje z njim itd. Glavne vzroke bolezni in napake je torej iskati v slabem ravnanju s sadjencem v obče. Sadjarju narekuje dolžnost, da bolezni in napake pri sadjencu predvsem preprečuje.

Pri tem delu je največje važnosti najskrbnejša **snaga** in vzoren red v kleti. Pravilo je, da se mora vse prej očistiti, karkoli pride z moštom v dotiko. To velja posebno za sadne mline in preše, razno posodo in orodje ter tudi za prostore same. Nesnaga in površnost sta največja ovira pri napravi stanovitnega sadjevca.

Če naštejemo in opišemo vse najhujše bolezni in napake sadjevca, kako se jih ubranimo, potem naj omenimo predvsem

kan ali birso.

Na vrhu pijače v nepolni posodi se napravi sivobela, smetanasta prevleka, ki sestoji iz brezštevilnih podolgovatih glivic. Le-te razkrajajo **alkohol v sadjencu v vodo in ogljikovo kislino**. Pri tem se razvije neprijeten duh in pust okus, po malem, ki ga dobro poznamo, n. pr. v dolgo nastavljenem sodu. Pijača postaja na ta način vedno šibkejša. Za kanom nastopa navadno še nevarnejša bolezen, ki pretvarja alkohol v očetno kislino, t. j. cik. Kan potrebuje torej za svoj razvoj kisik in zraka; ta pogoj razvoja te bolezni moramo upoštevati.

Da preprečimo razvoj te bolezni, moramo vino hraniti vedno **v polni posodi; torej sode redno zalivati**. V skrajnem primeru se poslužujemo **tudi žveplanja na vrhu vina**, zlasti pri večji posodi, ampak le tedaj, ako pijača ni še namenjena za takojšnjo porabo. Važno je tudi, da **ne nastavljamo prevelikih sodov**. Sadjevec, ko dozori, pretočimo v primerne manjše sode, od katerih naj bo nastavljen samo eden, ki pa ne sme teči dlje, nego en in pol do dva meseca. Tudi **pretakanje sadjevca v steklenice** priporočamo, posebno pri manjših množinah. Steklenice moramo pa zamašiti s koničastimi zamaški in jih hraniti pokonci, da se morebitna gošča še lahko sesede na dno.

Nadaljnja, še nevarnejša bolezen, je pa

očetni cik ali skisanje sadjevca.

Očetni cik je najhujša in pri nas najobičajnejša bolezen sadjevca, ki jo pozna vsak sadjar in kletar. Sadjevec zadobi po tej bolezni duh in okus po kislem, t. j. očetni kislini, ki jo povzročajo očetne bakterije. Ponovno poudarjamo, da **očetne bakterije razkrajajo alkohol v očetno kislino in vodo**. Kal te bolezni pride običajno že po nečistem, nagnitem ali obtolčenem sadju, tropinah, po orodju in pripravah itd. v pijačo.

Za razvoj te bolezni je na splošno vzeto potrebno poleg alkoholne pijače mnogo zraka in razmeroma visoka toplota (od 5—40° C).

Pravzaprav se cika sploh ne da ozdravi, ampak kvečjemu zadržati v razvoju. Staro pravilo je, da je preprečenje bolezni najboljše zdravljenje. Zato naj omenim sledeče:

1. V kleti naj **vлада povsod največja in najskrbnejša snaga**;

2. **zabraniti moramo dostop zraka k pijači, torej držati polno posodo s skrbnim zalivanjem**;

3. ker je najnevarnejši čas za okuženje sadjevca neposredno pred, kakortudi takoj po kipenju (med kipenjem pa ni nobene nevarnosti, ker ogljikova kislina zadržuje v razvoju očetne bakterije), moramo upoštevati vse izkušnje pravilnega ravnanja z mošti, ki smo jih navedli. Če pa je postal sadjevec cikašt, lahko zadržimo bolezen s segrevanjem na 50—60° C, ali kakor pravimo s **pasteriziranjem**, in potem, da pijačo primerno razredčimo in čim preje porabimo. Mnogi vržejo **skisan sadjevec jeseni tudi na sveže, ne prehudo sprešane tropine** z namenom, da ga prekipijo in nato ponovno sprešajo; tudi tako ozdravljen sadjevec moramo čim preje porabiti. V skrajnem primeru pa skisan sadjevec lahko pustimo, da popolnoma scika in tako pride-lamo dober in zdrav očet, ki ima tudi svojo vrednost. Posodo pa, kjer je scikal sadjevec, moramo temeljito zakuhati in zažveplati.

Če mošti popolnoma ne pokipijo v toplih prostorih, se razvije včasih v njih posebna bolezen, ki jo imenujemo

mlečni cik.

V pijači se razvijejo namreč bacili mlečne kisline, ki napadejo dele sladkorja, nahajajočega se v pijači in ga izpremeje v mlečno kislino. Pijača zadobi nečist, žarek okus po kislem mleku ali zelju. Bolezen se pojavlja posebno pri nečistih in nepretočenih moštih (posebno pri moštih iz zgodnjega sadja), ki so ubogi na jabolčni kislini in na čreslovini.

Bolezen se prepreči s snažnim delom, pravočasno predelavo in s pravilnim mešanjem sadja (sladko sadje s kislim, trpko z netrpkim) in da ohranimo pravilno toploto v kleti po kipenju. Mlečni cik se v ostalem zdravi na isti način kakor očetni.

Vlačljivost ali sluzavost sadjevca.

Vlačljivost povzročajo bakterije in razne glivice, ki izpreminjajo sladkor v sluznato tvarino (dekstran, manit itd.). Pijača se vleče in teče tiho kakor olje. Posebno se to lahko pripeti pri šibkem in plehkem sadjencu, ki smo ga napravili iz sladkega sadja; ali pa pri nepokipelih moštih. Bolezen preprečimo na ta način, da sadje pravilno mešamo in da poskrbimo za čisto in brezhibno kipenje. Vlačljivost samo pa ozdravimo s takojšnjim pretakanjem in močnim zračenjem v dobro zažveplano posodo in z dodatkom 2 dkg čreslovine na 1 hl vsebine.

Med napake pa prištevamo

počrnenje sadjevca.

Pri tej napaki postane sadjevec najprej moten, potem modrikaste barve in sčasoma počrni. Pijača

počrni pa le tedaj, če je bila bolj plehkega okusa in je v njej raztopljeno železo v obliki železnega okisa ali njega soli. Počrnenje se pojavi običajno šele proti poletju ali jeseni, ko pride sadjevec z zrakom v dotiko in se je v njem kislina zmanjšala. (Kislina se namreč zmanjšuje v sadjevcu naravnim potom.) Značilno je dalje pri tej napaki, da močno kisli sadjevci nikdar ne počrne.

Počrnenje sadjevca pa preprečimo, **ako očistimo dobro pred uporabo sadne mline, preše, sploh vse železne dele in tudi v posodi rjo, da ne pride tako rjasto železo v dotiko z vinom.** Nekateri zalijejo vijake v posodi tudi s parafinom, zlasti vijake v sodih. Sicer pa, če smo železne dele temeljito očistili rje, se potem napravi na njih med predelavo sadjevca črnkasta prevleka, ki kolikortoliko zabranjuje dostop železa v pijačo. **Počrnel sadjevec moramo pa pretočiti, da pride čim več z zrakom v dotiko.** Da še bolj počrni, dodamo 8—10 g tanina na 1 hl, nakar ga šele čistimo z želatino (12—15 g na hl). Včasih odpravimo majhno počrnenje tudi s pravilnim mešanjem sadjevca s kislim, ali pa mu dodamo **limonove kisline** (12—15 g na hl), ki preprečuje spajanje železa in tanina v črnilo in postane tako lepo čist.

Nadaljnja običajna napaka pri sadjevcu, je pa **rjavenje sadjevca.**

Sadjevec se včasih skali in nategne ali izpremeni barvo ter porjavi pri pretakanju, sploh na zraku. Da sadjevec postane moten, so zelo različni vzroki, ki jih je pripisovati n. pr. slabemu kipenju, površnemu pripravljanju sadja za sadjevec (umazano, nagnito itd.). Pod vplivom zraka pa postanejo potem nekatere snovi neraztopne in izpremenijo tudi barvo. Če pa sadjevec kar naravnost porjavi, je vzrok temu kvasilo (ferment), imenovano **oksidaza**, ki spaja kisik zraka in razkraja ž njim **organske snovi v sadjevcu ter jih izpreminja v sprsteninske snovi** (spojine humusove kisline).

Da tudi to napako preprečimo, opozarjamo na najvažnejše pogoje, t. j. **gladko in brezhibno kipenje, pravilno mešanje sadja, snaga** itd. Če pa pijača izpreminja barvo, jo moramo **pred pretakanjem ozdraviti, in sicer z dodatkom kalijevega metabisulfit**a (5—30 g na hl). Sadjevec pa, ki le nekoliko nateguje, pretočimo v močno zažveplane sode, da pride tako v dotiko z žveplanim dimom. V primeru, da smo sadjevec pretočili in **barve ne moremo odpraviti, ga čistimo potem z želatino.**

Ako ima sadjevec zoprni duh **po zatohli posodi, po drožeh**, ali pa da je postal plehkega okusa, ga predvsem pretočimo v zmerno zažveplano in čisto posodo; v skrajnih primerih ga vržemo tudi ponovno na sveže tropine v jeseni, da tako pokipi in izgubi naravnim potom zoprni duh.

Naprava sadjevca je velike važnosti, kakor z gospodarskega in socialnega, tako tudi z zdravstvenega vidika. Tehnika pri izdelavi sadjevca vedno bolj napreduje in te vrstice naj služijo le k povzdigi te važne uporabe sadja na kmetih.

O semenu.

Josip Strekelj.

Poleg drugih činiteljev zavisi po dobroti in množini dober pridelek v glavnem od semena. V cvetličarstvu in zelenjadarstvu obračajo vrtnarji

čedalje večjo pozornost na seme in v poslednjih letih iščemo tudi za poljedelske pridelke, ki so žitarice, sočivje, kapusnice, korenstvo itd., seme novih, izboljšanih sort, po pregovoru: „Kakršna setev, taka žetev.“ Dobro seme dviga donos zemlje. Zaradi večkrat neprikladne zemlje ali neugodnega podnebja, izgubljajo izboljšane sorte prvotne dobre oblike in lastnosti, kar nas opozarja, da moramo seme menjati, t. j. nabaviti si ponovno seme prvotnega izvora. Še rajše se ta neugodnost pojavi vsled križanja (bastardiranja) semenskih rastlin. Posejajmo katerokoli poljščino, zelenjad ali cvetlice, opazili bomo, ko dorastajo in ko dorastejo, da niso vse enake. Nekatere nimajo tistih znakov, ki so jih imeli prvotni plemenitejši predniki. To nam kaže, da moramo odbirati za semenjake le najpopolnejše rastline, ker le od takih lahko pričakujemo dobre naslednike. Pri dvoletnih rastlinah odberemo za seme najpopolnejše razvite in jih presadimo z ozirom na njih razvoj v primerno razdaljo, v dobro pripravljeno zemljo. Pregost nasad in v slabi zemlji bi nam dal manj in slabše seme. Pri enoletnih odbiramo seme na tistih, ki so najlepše. Krompir, ki ga razmnožujemo z gomolji, odbiramo za seme na njivi ob izkopavanju. Tudi seme na eni rastlini ni vse enako dobro. Najboljše je prvo dozorelo in debelo, vse drugo, kesneje dozorelo, je manj vredno. Ko seme skrbno v senci posušimo, isto omlatimo, očistimo in spravimo v zavitke ali v vrečice. Na zunanji strani zavitkov in vrečic napišemo **ime vrste, sorte in letnico.** Seme hranimo v zračnem, suhem prostoru, kjer ne kurimo. V toplen prostoru bi se zarodek (embrio) v semenu zbudil, hoteč se razvijati, ker pa mu manjkajo vsi drugi pogoji za rast, umrje — seme postane nekalivo.

Da se nam setev posreči, moramo prej seme pregledati, če je polno, svetle barve, dobrega vonja, da ni okuženo po plesni ali po trosih drugih glivičnih boleznih in končno, da ni prestaro. Prestaro seme izgubi lesk in vonj in njegova notranjost premeni barvo. Naj omenimo kot izjemo, da je seme bučnic dve in več let staro boljše, kakor enoletno. Za razkuževanje semena imamo razne preparate, v vrtnarstvu se pa najuspešnejše uporablja „uspulun“, ki ga ima v zalogi Kmetijska družba.

Dasi je še daleč čas setve, je sedajle najprimernejši čas, da pregledamo naše zaloge semena za polje in vrt. Sedaj pozimi je tudi najprimernejši čas, da naredimo načrt naših setev za bodoče leto. Brez načrta nam zlasti na vrtu prav gotovo zmanjka prostor za to ali ono povrtnino ali za cvetice, ali pa bomo morali sejati marsikatero na neprikladen prostor.

Pri pregledovanju zaloge semena doma bomo ugotovili, kaj nam manjka. Listaje po cenikih, ki jih semenski trgovci ob novem letu razpošiljajo, so isti nam pri tem v pomoč. Iskati seme v pomladi, ko je čas setve, bo najbrže prepozno. Takrat ga navadno zmanjka, ali pa dobimo za nadomestek manjvredno sorto. Kdor je na deželi, ne more v pomladi kadar sibi v mesto k semenskemu trgovcu, in posledica je zakesnelost ureditve pomladanskih del na vrtu. To se maščuje z zapoznelim in navadno slabšim pri-delkom v nevoljo na vse strani.

Pri nakupovanju semena so naši kmetje in vrtnarji različnih naziranj. Najslabši gospodarji so tisti, ki seme kupujejo ob sejmi na trgu, kjer prodajajo rože za „vse bolezni“, brez jamstva. Saj so že kupili za repno seme goršico, za korenjevo travniški

plevel itd. Pa tudi, če ni prevara tako splošna, dobre sorte pri teh prodajalcih ne dobimo. So zopet taki, ki naročajo seme iz inozemstva ter odpošiljajo naš denar, ki ga doma tako nujno potrebujemo. Umestno je, da je naša vlada naložila razen prevoznih stroškov tudi občutno carino na tujezemsko seme in rastline in takisto za pregled semena na kmetijski kontrolni postaji, ki znaša od 9 do 18 Din od vsakega semena, pa naj ga bo tudi ena sama porcija. V očigled tega ne bo pameten gospodar naročal semena iz tujine. Pa tudi danes tega ni več potreba, ker so v naši državi pokrajine, ki so zaradi ugodnega podnebja najpripravnejše za pridelovanje semena; od druge strani so naši semenski trgovci tako razširili svoje trgovine, da dobimo vseh vrst in sort semena, tudi novosti v taki izberbi, da se lahko merijo z največjimi inozemskimi tvrdkami. Ako isto tu kupimo, dobimo **zajamčeno tako**, kakršno si želimo in ceneje. S tem koristimo sebi in splošnemu narodnemu gospodarstvu. Ti, zadnji, ki si nabavljajo seme pri domačih trgovcih, so najboljši gospodarji. Naš klic je: „Kupujte pri naših trgovcih!“

Razno.

Poziv našim članom! Z današnje številke je končano Gospodarsko navodilo, „Naprava stanovitnega sudjevca“. Pri sestavi istega so se upoštevale najnovejše izkušnje domače in tuje tozadevne književnosti. Pred končnim tiskom bodo delo pregledali še naši priznani strokovnjaki na tem polju, da bo s tem navodilo vsestransko izpopolnjeno. Cena navodilu bo približno 5 Din s poštnino vred. Ta cena velja samo za naročnike do 20. januarja 1932. Kdor se zanima za to navodilo, naj isto takoj naroči pri Kmetijski družbi.

Spravite slivnjake v red! Najbolj zanemarjeno od zanemarjenega drevja okoli gospodarskih poslopij so vsekako naše češplje in slive. Polomljene, suhe in z mahom ali lišajem porastle veje, nemarna goščava v kroni, nam nudijo silno žalostno sliko. Skrajni čas je, da se usmilimo tudi tega drevja, da opešane češplje očistimo in obrežemo tako, kakor se spodobi. Goščavo v vejevju primerno razredčimo, predolge veje pravilno skrajšamo, njih debla pobelimo, končno pa pognojimo, s tem jih bomo naravnost poživelili. Stare, napol trhle pokveke odstranimo. Vse večje rane obvežimo in zamažimo z zmesjo ilovice in kravjeka. Če jih potem še poškopimo s 5% arborinom, nam bo tudi drevje donajalo lepe dohodke. Fr. K.

Reznja cepičev. Prihajamo v najprikladnejši čas, da si priskrbimo dobrih cepičev od priznanih sort. Za cepiče režemo samo enoletne, vitke in zdrave mladike v vrhovih drevces. Nikdar pa ne režimo cepičev od slabotnega, bolehnega, ali celo rakavega drevja. Pomnimo, da s cepiči raznašamo najbolj gotovo vse lastnosti maternega drevesa, pa naj bodo te dobre ali slabe. Najbolje je, če jih zakopljemo n. pr. kar pod drevesom, primerno globoko v zemljo, ali pa kje na vrtu lepo etiketirane in zvezane v butarcah; v gorkih kletih v pesku navadno splesnijo. Kdor ima cepiče finih sort, n. pr.: kanadk. zveznate renete, bernskega rožnika, londonskega pepinga, finih zlatih parmen, boikovega jabolka, krivocepca, Baumanove renete, rdečega belflera itd., naj jih lepo hrani in ponudi strokovnim društvom. Narežimo tudi cepiče od dobrih črešenj, sliv, breskev, marelic, trt in seveda tudi finih kostanjev. Spomladi po tem blagu ljudje vedno povprašujejo. Fr. K.

Kdor goji jagodičevje na vrtu, t. j. agras in ribes, naj čim preje odstrani najstarejše poganjke, jih okoplje in pognoji. Letošnje poganjke pa samo za dobro tretjino skrajša. Fr. K.

Razpoke in poškodbe na deblu in na debelih vejah povzročata navadno na južni strani zgoče solnce. Sok se razgreje čez dan in oživi, zvečer pa pritisne mraz in sok zmrzne ter raztrga lub, ki potem odmrje; tako nastanejo zmrzlinke plošče. Posebno se to dogaja proti pomladi, ko zadobi solnce zopet na moči. Drevje moramo torej zavarovati, in sicer mlađo s tem, da je zavijemo v slamo ali z vejevjem, starejše je pa najbolje, da pobelimo. Bela barva odbija namreč solnčne žarke in sok se ne more tako hitro ogreti. Fr. K.

Naprava orodja in priprav. Brez pripravnih lestev (večjih in manjših), raznih košar, košev, obiračev, kolov za saditev, ograj, les ali polic za ohranjenje sadja itd. ne moremo dandanes uspešno sadjariti. Nabavimo si vse manjkajoče pravočasno, pokvarjeno pa popravimo sedaj v zimskem času. Fr. K.

Naš izvoz sadja. V času od 1. avgusta do konca novembra t. l. se je izvozilo iz Jugoslavije precejšnje količino sadja v razne tuje države. Vsega skupaj je bilo izvoženih 6.795 vagonov raznega sadja. Na posamezna plemena odpade: 4.605 vagonov sliv, 1.783 vag. jabolk, 359 vag. grozdja in 218 vag. orehov. Največ sadja se je prodalo v Avstrijo, Češkoslovaško in Nemčijo. Zastopanih je pa tudi mnogo drugih držav, s katerimi se je sadna trgovina pričela razvijati.

Kabinetni zabožki kot božično darilo. Boštanjka sadjarska podružnica je uvedla po navodilih g. B. Račiča iz Ljubljane lično izdelane sadne zabožke, ki so se prodajali komad po 15 Din za Božič v Ljubljani. Sadje se more od vrha ogledati in je zelo okusno vloženo.

Vinarstvo in kletarstvo.

Razglas.

Članarina Vinarskega društva za leto 1932.

Vinarske podružnice vabimo, da takoj poberejo članarino za l. 1932., ki znaša **10 Din** do 3 oralov vinograda, za vsak nadaljnji oral pa za 5 Din več, tako da plača posestnik 5 oralov vinograda 20 Din.

Naročnina za skupno glasilo „Kmetovalec“ znaša 30 Din letno. Kdor od članov Vinarskega društva hoče dobivati „Kmetovalca“, plača torej poleg članarine za Vinarsko društvo še naročnino za „Kmetovalca“, to je 40 Din in po 5 Din več za vsak oral vinograda nad tri orale.

Članarino in naročnino naj vinarske podružnice v celoti čim prej dopošljejo Vinarskemu društvu za Dravsko banovino v Mariboru.

Neposredni člani Vinarskega društva, to so člani iz krajev, kjer ni Vinarskih podružnic, nakažejo članarino in naročnino v navedeni višini naravnost Vinarskemu društvu v Mariboru (poštno-čekovni račun št. 10.786).

Vinarsko društvo za Dravsko banovino v Mariboru.

Bilanca.

Vsak podjetnik se ob koncu poslovnega leta vpraša, kako je gospodaril v minulem letu. To je dolžna storiti tudi vsaka organizacija. Vinarsko društvo za Dravsko banovino v Mariboru ima namen, da vsestransko intenzivno pospešuje vinarstvo in vse panoge kmetijstva, ki so ž njim v zvezi.

Društvo stremi za tem:

k. da vzbuja in širi zmisel za izboljšanje vinarstva in kletarstva, kakortudi drugih pridelkov, ki se proizvajajo na vinogradniških posestvih;

2. da skrbi za uspešnejši gospodarski napredek navedenih strok; zlasti da podpira organizacije za skupno prodajo pridelkov in posreduje pri nabavi kmetijskih potrebščin za svoje člane.

Ta smoter skuša društvo doseči:

a) z izdajanjem društvenega glasila, ki piše predvsem o vinarstvu in kletarstvu ter o ostalih panogah kmetijstva, ki so ž njima v zvezi; društveno glasilo je sedaj „Kmetovalec“;

b) s prirejanjem predavanj, strokovnih tečajev, poučnih izletov, razstav in sejmov;

c) s strokovnimi nasveti za ustanavljanje trsnic, matičnjakov, vzornih vinogradov in kleti ter vinarških združenj;

č) z zastopanjem vseh vinarskih in z vinarstvom zvezanih kmetijskih koristi pri oblastih in pri zakonodaji.

Ko stopamo v novo leto in se oziramo nazaj, vidimo, da je društvo v minulem letu storilo, kar se je storiti dalo. Društveni glavni odbor in načelstvo sta v svojih sejah obravnavala tekoča vprašanja, ki povzročajo krizo v našem vinogradništvu, sestavljale so se resolucije in odpošiljale vloge na merodajna mesta državnih oblasti, prirejale so se vinske razstave, združene z vinskimi sejmi itd. Društvo se je odločno zavzelo za odpravo šmarnice in ostalih samorodnic, za najstrožje izvajanje zakona o vinu, za znižanje trošarine na vino, za menjavo načina pobiranja trošarine na vino, za pospeševanje vinarskega združništva, za izplačilo izvoznih premij za vsak izvoz vina nad 9 hl, za odpravo kavcije za vinsko posodo, ki prihaja k nam v polnjenje, za prost promet z vinom na vseh carinskih potih, za izvajanje zakona o pobijanju draginje, za ukinjenje carine na galico, žveplo ter sploh na vsa sredstva za pokončevanje trsnih škodljivcev ter tudi za vsako orodje, ki se uporablja v vinarstvu in kletarstvu, za oprostitve vsake trošarine na vino, ki se zamenja za živila, za uvedbo konsuma vina v vojski, za revizijo vinogradne zemljarine, za obdačenje, oziroma prepoved produkcije brezalkoholnih pijač, v katerih ni naravnega soka, bodisi iz sadja, bodisi iz grozdja itd.

Iz navedenega je razvidno, da vodi Vinarsko društvo račun o vseh vprašanjih, ki se posredno ali neposredno tičejo vsakega posameznega našega vinogradnika.

Ne bomo naštevali, kaj vse smo dosegli v borbi za izboljšanje položaja glede našega vinogradniškega in vinskega gospodarstva, ker je tega bore malo, toda upanje imamo, da se bo v doglednem času marsikaj izpremenilo v korist našega ogroženega vinogradništva. Predvsem se nam obeta znižanje in maksimiranje trošarine, menjava načina pobiranja iste, t. j., da bo plačal krčmar trošarino šele tedaj, ko bo dal sod na pipo, itd.

Naša borba bo šla v začrtani smeri za naša prava in izboljšanje našega vinogradniškega in vinskega gospodarstva dalje; dolžnost vsakega posameznega vinogradnika pa je, da nas pri tem podpre s tem, da postane član Vinarskega društva za Dravsko bano-

vino v Mariboru, kajti čim močnejše bo društvo, tem več se nam obeta uspehov. En sam ne pomeni nič, vsi vse.

Vsem našim članom želimo srečno novo leto!

Vinarsko društvo za Dravsko banovino v Mariboru.

Važnost vinskih razstav in sejmov.

Franc Vojsk.

Številne lokalne, sreske in banovinske vinske razstave in sejmi so izraz težke krize, v kateri se vinarstvo danes nahaja. Na teh razstavah in sejmih se nam nudijo najrazličnejša vina kakega kraja v presojo, oceno in nakup. V tej smeri prožijo kupcem in konsumentom dragoceno in dobrodošlo priliko, da se na enem mestu na lahek način morejo prepričati o razpoložljivih kakovostih vina, da si všečna vina izberejo za nakup, ki se potem običajno izvede naravnost v kleti producenta, brez vsakega posredovanja. Da na takih prireditvah tudi konsumenti spoznavajo domača vina, je za večji promet in prodajo vina od koristi, ker se potem za domača vina rajše zavzemajo in jih v točilnicah tudi bolj želijo in zahtevajo.

Za natančno spoznavanje posameznih sort, leg in vinskih vrhov so lokalne vinske razstave in sejmi, ki nam prikažejo le omejeno število vinskih vzorcev, večje važnosti od večjih banovinskih itd. Na le-teh nas navadno preobilica vinskih vzorcev pri presoji vina vsekako ovira, tako da manjše vinske občine kakortudi posamezni vinogradniki s svojimi, četudi prav dobrimi vini, ne pridejo do prave veljave in upoštevanja. Z ozirom na to bi naj v nekem izvestnem razdobju tekom let vsi posamezni važnejši vinski okoliši prirejali svoje vinske razstave in sejme.

S tem pa nikakor ni odrekli važnosti večjim banovinskim vinskim razstavam, ki bi se naj prirejale en — ali celo dvakrat na leto. Na večji banovinski razstavi se naj nudi pregled čez najboljše vinske kakovosti vseh posameznih vinskih okolišev banovine.

Udeležba producentov na različnih takih vinskih prireditvah je v njih interesu samem. Na ta način se omogoča spoznavanje njih vin, provenienca — kraj produkcije, vina dobijo svoj sloves, odnosno se ta sloves ponovno potrdi. Vinogradniki, ki ne uvažujejo važnosti takih prireditev in ne razstavijo svojih vin, so si pač sami krivi, če potem ni sploh nič kupcev in je njihov pridelek še malo poznan.

Vinske razstave in sejmi so pa tudi nekake šole za producente. S tem, da pokušajo in primerjajo razne sorte in letnike enegainistega vinskega okoliša, se nehote vzpodbujajo k napredku v vinogradništvu in kletarstvu. In nazorno vidijo, da le kakovostne sorte, pozne trgatve, dobre kleti, zdrava posoda in pravilno ravnanje z moštom in vinom dajejo pridelek, ki je na višku, ki je od kupcev zaželen in ki se še vedno proda po primerni ceni. Vinska razstava in sejm se nam torej predstavlja kot nekako zdravo tekmovanje med producenti. Nudi nam tudi krasno priliko, da lahko presojamo vrednost posameznih sort za izvestno pokrajino.

Slednjič je strokovna ocena in razporedba vin na kakovost po komisiji vinskih veščakov velike važnosti za posamezne vinske okoliše, ker jih vzpodbuja k naprednemu, k popolnejšemu vinarstvu in kletarstvu.

Vinska razstava v Ljutomeru.

Vinarska podružnica v Ljutomeru priredi v torek, 12. januarja 1932. vinski sejm in razstavo v dvorani g. Julija Strasserja, gostilničarja v Ljutomeru.

Na prodaj in poskušnjo bodo vina iz vsega ljutomerskega sreza, to je iz gornjeradgonskega, ljutomerskega in štrigovskega vinarskega okoliša. Pa tudi sosednji ormoški vinarski okoliš bo zastopan. Ljutomer je po svojem starem slovesu kot središče vinorodnega sreza in kot križišče železnice za tako prireditve zelo pripraven. Za vinski sejm in razstavo vlada že sedaj veliko zanimanje med vinogradniki ter domačimi in tujimi kupci.

Vabimo vse vinogradnike iz ljutomersko-ormoškega, gornjeradgonskega in štrigovskega področja, da razstavijo svoja vina, kajti na ta način jih bodo vinski kupci mogli poskusiti ter se prepričati o izvrstni kakovosti letošnjega pridelka.

Vsi producenti iz omenjenih okolišev, ki želijo svoja vina razstaviti, naj to prijavijo najkasneje do 4. januarja 1932. v pisarni mestne občine Ljutomer. Istotam se bo sprejemalo vino za razstavo, katero se mora poslati do 8. januarja 1932., in sicer od vsake sorte po tri steklenice à $\frac{3}{10}$ l. Kdor nima primernih steklenic, jih dobi pri mestni občini Ljutomer, kjer se dobe tudi vsa natančnejša pojasnila.

Grozdje je v naših krajih lepo dozorelo, trgatav je bila pozna in tako smo dosegli izredno fina in stanovitna vina, kakršnih ne pomnimo že dolgo vrsto let. Na izbiro bodo torej izvrstna vina iz mešanih nasadov, kakortudi sortirana vina.

Vabimo vse interesente, posebno pa vinske trgovce ter gostilničarje, da si ogledajo našo vinsko razstavo in sejm. Kakovost tukajšnjega vinskega pridelka je izvrstna in tudi cene vinu zelo ugodne, na kar moramo kupce posebno opozoriti.

Vinarska podružnica v Ljutomeru.

Poročilo o stanju vinogradov.

Bizeljsko, 8. XII. 1931. Dočim je pri nas izpadla letošnja vinska trgatav kolikostno srednje dobro, se mora priznati letošnjemu letniku odlična kakovost, zlasti zato, ker se je s trgatvijo čakalo do zlahtne zrelosti. Vino se prav dobro razvija. Vsa odlična svojstva in harmonična skladnost, ki prihaja za oceno dobrote letošnje vinske kapljice do pravega izraza šele tekom tega meseca, ko se pričinja vino čistiti, dičijo letošnje vino. — Kupčija se slabo razvija; cenimo, da je do danes tretjina vina odprodanega. Opaža se posebno zanimanje za rdeče vino, ki je letos prav dobro. Navadno namizno rdeče vino plačujejo po 2.50—3.50 Din, izbrana sortna vina se prodajajo po 4—4.50 Din l, portugalka pa 3.50—4 Din. Izjemno in v skrajni sili se dobi tudi vino od vinogradnikov še izpod zgoraj navedenih najnižjih cen. Vinogradniki s skrbjo gledajo v bodočnost, ko se ne da niti po sramotno nizki cení vnovečiti letošnjega izbornega vinskega pridelka. — Ako primerjamo

cene vina oziroma mošta po gostilnah in prodajne cene pri producentih, vidimo, da gostilničarji nočejo o znižanju cen nič ukreniti. Tukaj so potrebne odredbe od strani oblasti. Potrebno je pa tudi, da se omili predpise za vinotoče lastnega pridelka v raznih industrijskih središčih in v nevinorodnih krajih Dravske banovine. — Vinarska podružnica na Bizeljskem — Josip Iljaž.

Razno.

Zanimiva razsodba finančnega ministrstva glede točenja domačega vinskega pridelka.* Finančno ministrstvo je v nekem primeru razsodilo glede točenja vina lastnega pridelka (br. 43.553 z dne 8. septembra 1931.), da smejo vinogradniki brez ovire polniti vino v steklenice in iste prodajati v mestih in trgih od 10 litrov dalje, po vaseh pa od 5 litrov dalje enilisti osebi. Velikost vsake posamezne steklenice ni merodajna, nego le skupna količina vina, ki se odproda, ne sme biti na vaseh pod 5 litrov vsebine, v mestih in trgih pa pod 10 litrov. Kjer se je trgovcem vzela pravica prodaje vina, se tudi lahko poslužujejo te ugodnosti, tako da si dajo vino pri vinogradniku v steklenice natočiti in da vinogradnik na zamaške pritisne svoje ime ali pa da jih varstveno zaznamuje z lepljivo znamko. Vina iz steklenice se seveda ne sme pretakati, niti na drobno odprodajati. Lahko pa zaprosi trgovec finančno kontrolo, da sme vino prodajati v zaprtih steklenicah. Trgovec pa, ki ima tako dovoljenje, lahko prodaja to vino ter vpiše samo vsako dobavo vina v posebne beležke, kakor je predpisano tudi gostilničarjem. Da se mora plačati trošarino, banovinsko in občinske doklade kakor tudi točilno takso je samoobsebi umevno.

* Opomba uredništva. Novi „Zakon o obrtih“, ki je stopil dne 5. nov. 1931. v veljavo (glej § 437.), ovira to dovoljenje. Kmetijska družba pa je za varstvo vinogradniških pravic napravila na odločujoča mesta primerno vlogo.

Uspeh vinskega sejma v Ivanjkovcih. Vinarska zadruga „Jeruzalemčan“ je priredila v četrtek, 10. t. m. svoj VII. vinski sejm v Ivanjkovcih, ki je v vsakem oziru povoljno potekel. Potreba, pa tudi radovednost, je privabila precejšnje število prav resnih kupcev iz raznih krajev Dravske banovine posebno iz Ljubljane in ljubljanske okolice. — Po nagovoru in pozdravu združnega predsednika, sedanjega narodnega poslanca Lovra Petovarja in vladnega zastopnika, sreskega načelnika v Ptuj, ki je sejm otvoril, se je kmalu razvila živahna kupčija, ki je trajala ves dan.

Bilo je mnogo prav dobrega, večinoma sortiranega vina letnikov 1927—1931, skoraj iz vseh znamenitih vinskih goric ormoško-ljutomerskega okraja, skupno okoli 240 vzorcev. Vsa ta vina je strokovna komisija že dan prej preizkusila in klasificirala, kar je kupčijo in orientacijo še bolj olajšalo. Najboljše klasifikacije so dosegli rulandci, silvanci, burgundci (beli), traminci, dišeči renski ali mali rizlingi, (italijanski rizlingi manj, ter šiponi ali mozlerji. Cene so se gibale med 3.50 do 6 Din, največ med 4 in 5 Din. Krasno solčno vreme je izvabilo mnogo udeležencev v posamezne vinske gorice, kjer so bile prav tako sklenjene nekatere celo večje kupčije. — Vsak kupec bo gotovo zadovoljen z letošnjimi vini, ker večina teh nudi nekaj posebnega glede arome in polnosti. Seveda potrebujejo taka fina, še nepopolno povreta nova vina svojo posebno nego, da ostanejo stanovitna, ako jih hoče eden ali drugi starati. Najbolje bi pa bilo toliko za vinogradnike kakor za gostilničarje, da jih skušajo s primerno znižano ceno spraviti čim več in čim hitreje v promet. — Ko bi bila polovična železniška vožnja, bi bila udeležba gotovo še večja. Zato bi bilo treba ponovno nastopiti na merodajnih mestih, da se za take in slične gospodarske prireditve brez odlašanja dovoli polovična železniška vožnja.

Živinoreja in mlekarstvo.

Pomen praktičnih živinorejskih tečajev.

Fr. Krištof.

Pred 20 leti je prirejal bivši deželni odbor take tečaje v Selcih in Komendi. Udeleženci so bili kmetški sinovi, ki so danes posestniki in praktično uporabljajo pridobljeno znanje.

Napredovanje živinoreje ne bo prodrlo v široke plasti, ako se ji ne bo dalo poživitev s tečaji. Gospodinski tečaji so dosegli lepe uspehe, isto morajo doseči tudi praktični živinorejski tečaji z vajami in poskusi.

Mnogo je živinorejskih zadrug po imenu, manjka jim notranje gonilne sile dokazovanja rentabilnosti živinoreje.

Koristi praktičnih tečajev so naslednji:

Tečaj se priredi med živinorejci v večji vasi; tečajniki prevzamejo živino v oskrbo, molžo in krmljenje v hlevih v bližini. Za predavanja so danes itak povsod dvorane na razpolaganje.

Krajevne škodljive razvade in napake v živinoreji se poskušajo pri tečajih odpraviti s pokazovanjem novih rentabilnih smernic.

Vsak udeleženec živino oskrbuje in kontrolira sam resničnost uspehov ali neuspehov, tako da ne more biti več dvoma. Besede samo mičejo, zgledi po vlečejo, je že stara pesem, ki še danes drži.

Tečajniki sami vrše molžo, da spoznajo kako važno opravilo je ravno molža. Sami se prepričajo, da krava hitreje pripušča mleko, če se vime pravilno obdeluje in spretno molže. Najlepša prilika je za vaje k snažni molži in pravilnim ravnanjem z mlekom po molži.

Kemične preizkušnje mleka, vzete po tečajnikih samih, prepričujejo iste, da je mleko začetkom molže bolj vodeno in proti koncu molže vedno bolj mastno. Torej je potreba čiste molže do zadnje kaplje dokazana. Zadnji curki mleka so torej najdragocenejši, ker vsebujejo največ maščobe.

Kontrolno krmljenje naj dokaže, katere živali so vredne držanja v hlevu. Mlada živina pokaže to s hitrim pridobivanjem žive teže, molzna pa krmo sproti plačuje dnevno z mlekom. Kontrolno krmljenje jasno pokaže, katere krave plačajo krmo in katere ne. Zajedavke naj se čim preje prodajo. Denarni uspeh vsak tečajnik sam izračuna in tudi vidi, da znašajo izgube pri večjem številu takih krav na leto ogromne vsote in povrhu še delo.

Dvakratno suho krmljenje v zimskem času se s prehodom polagoma vpelje in izlahka je dokazati, da živina krmo tako bolje prebavi in izkoristi, ima več miru in počitka. Trikratno krmljenje naj se le poleti vrši pri kratkih nočeh in dolgih dnevih. Krmljenje z namočeno krmo naj se odsvetuje in opusti.

Izvrši naj se vaje za pravilno snaženje živine, ki je še prav povsod pomanjkljivo in se še danes ne upošteva kot koristno niti za molzne krave.

Pokaže se tudi čiščenje hlevov. Iz zatohlih hlevov z malimi stroški in z nekoliko vztrajnostjo napravimo lepo prebeljene in svetle hleve.

Presojevanje živine v pravih oblikah na hasnovitost in živo težo je najlepša prilika v tečaju. Treba je precej vaje.

Poleg tečajnikov so deležni pouka vsi okoliški posestniki in se jim ob koncu tečaja prirede posebna predavanja o uspehu tečaja. Le na ta način morejo sinovi pri gospodarskih uresničiti svoje znanje, ker jim tega ne bodo branili kot nepotrebno novotarijo.

Živinorejske zadruge si bodo s praktičnimi tečaji izvežbale naraščaj za vodstvo združnega kontrolnega krmljenja in preizkušnje molže. Pomen takih tečajev je tako dovolj dokazan.

Praktičen nasvet za sedanjo gospodarsko krizo:

Vsaka živinorejska organizacija naj v zimskem času podvrže živino svojih članov praktični molži in krmski preskušnji. Danes, v tem težkem času, sme stati v hlevu samo živina, ki krmo kar najbolje izkorišča, vse zajedavke in potratnike je čim preje iztrebiti iz hlevov. Te tratijo kmetov čas, kradejo krmo s poda in še denar iz žepa. Živina mora vsak dan pridobivati na teži ali pa dajati obilo mleka. Držati je samo toliko živine, kolikor se je more zadovoljivo prekrmiti. Od te živine bo več koristi kakor od mršave, ki množi samo število in s tem izgubo ter tira ceno navzdol.

Perutninarska razstava v Zagrebu.

Ing. Beno Wenko.

Zagrebački zbor (velesejm) prirejuje vsako leto, spomladi in jeseni, perutninarsko razstavo. Jesenske prireditve se že več let udeležujejo tudi razstavljalci iz Dravske banovine z domačo rjavo štajersko kokošjo. Kralj. banska uprava prispeva vsako leto nekaj za nagrade; tudi oblastna samouprava mariborske oblasti je že svoječasno podpirala te prireditve.

Letošnja jesenska razstava je trajala od 28. nov. do 1. dec. Obsegala je 174 kletk kokoši, 6 kletk puranov, 15 kletk gosi in 20 kletk rac. Ločeno od perutninarske razstave se je vršila istočasno še razstava kuncev, ptic pevk in domačih mačk; ti oddelki so seveda le manjšega gospodarskega pomena.

Kokošja razstava je bila zelo pestra; videti je bilo najrazličnejše pasme. Našteli smo 17 pasem. Dokaz, da je geslo o poenotenju in standardiziranju perutninarstva v sosednji Savski banovini še malo upoštevano. Večje število kletk so zavzemale sledeče pasme: plimetke 58, rhode island 41, štajerske 19, leg-horn 18, orpingtonke 10 in jerebičarske italijanke 8.

Razstavljena perutnina je bila povečini iz Savske banovine; štajerske kokoši, razen ene kletke, pa so bile vse iz bivše mariborske oblasti. Obžalovati je, da bivša ljubljanska oblast z domačim blagom sploh ni bila zastopana; namestu tega je poslala 3 rodbine plimetk, 2 rodbini rhode island ter po eno leg-horn in hamburžank. Prizadevanja za razširjenje enotne domače štajerske rjave kokoši torej v bivši Kranjski še niso imela mnogo uspeha. Razstave se tudi ni udeležil niti en banovinski kmetijski zavod iz Dravske banovine. Razstavili so samo zasebniki. Ker so bili stroški prav občutni, so dokazali s tem mnogo rejske zavednosti, kar je zanje prav častno.

Ker je bilo oceniti več kot tisoč živali, se je komisija delila na sekcije za posamezne pasme. Štajersko kokoš sta ocenila gg. Martin Zupanc, živinorejski referent iz Maribora, kot zastopnik perutninarskega odseka Kmetijske družbe, in ing.

Beno Wenko, ban. živ. ref., kot odposlanec kr. banske uprave v Ljubljani. Ocenjevalo se je po novem (celjskem) standardu na 100 točk, in sicer vsako žival posebej. Od 100 dosegljivih točk odpade na obliko 40, na hasnovitost in plemensko sposobnost pa 60 točk. Ocenjevanje je bilo otežkočeno, ker so manjkali podatki o teži razstavljenih živali. V večini primerov tudi ni bilo dokazila o poreklu in o teži jajc. V mnogih primerih niti nesnost ni bila izkazana. Ker ni bilo teh podatkov o hasnovitosti, so nekateri rejci, čeprav že dolga leta selekcionirajo, razmeroma slabo odrezali.

V splošnem je komisija z zadovoljstvom ugotovila, da je bilo razstavljeno blago dobro in izenačeno.

Prav razveseljiv je napredek napram prejšnjim letom. Uspešno se uveljavlja svetlejši tip (celjski standard) napram temnejšemu jerebičastemu. Nekaj živali je bilo tudi presvetlih. Živali z izrazitimi pasemskimi napakami, ki jih prejšnja leta ni manjkalo, letos nismo videli.

Za nagrade je kralj. banska uprava Dravske banovine določila 4000 Din. Komisija je priznala nagrade za posamezne kletke po srednji oceni razstavljene rodbine. Večinoma so bile rodbine sestavljene iz enega petelina in 3 kokoši.

I. nagrado 500 Din je dobil Pavel Glančnik, Pragersko (srednja ocena 82 točk). — **I. nagrade po 300 Din** so dobili: 1. Alojz Slavič, Banovci (71 točk), 2. Josip Gosak, Teharje (69 točk), 3. Kuhn-Tausch, Razvanje (68 točk), 4. Kuhn-Tausch, Razvanje (67 točk). — **II. nagrade po 200 Din** so dobili: 1. Nikola Legčević, Zagreb (65 točk), 2. Alojz Slavič, Banovci (63 točk), 3. Pavel Glančnik, Pragersko (62 točk), 4. Pavel Glančnik, Pragersko (61 točk), 5. Josip Medved, Preloge (60 točk), 6. Mara Lukman, Središče (59 točk). — Priznanih je bilo nadalje še šest III.a nagrad po 150 Din in dve III.b nagradi po 100 Din.

Ako primerjamo posamezne živali, so bile najvišje ocenjene tri kokoši g. **Glančnika**, ki so tvorile skupaj rodbino, kateri je bila priznana I.a nagrada. Te tri kokoši, sestre po očetu in materi, so zelo poučen primer za podedljivost dobre nesnosti. Mati jim je bila izborna nesnica, oče tudi izvira iz dobro nesnega rodu. Nesnost razstavljenih treh sester pa je znašala: 231, 259 in 228 jajc s povprečno težo jajc 57, odnosno 61, odnosno 60 g. To je nedvomno najvišja nesnost, ki je dosedaj ugotovljena pri štajerski kokoši, obenem združena s prav povoljno težo jajc in dobrimi oblikami. Gospodu Glančniku na tem sijajnem uspehu iskreno čestitamo! Vsem propagatorjem raznih leghornk pa naj bo ta sijajen uspeh domačega blaga v preudarek, da prenehajo z brezmiselnim hvalisanjem mehkužne tuje navlake!

Najboljše petelini so bili: dva petelina iz najstarejše rejske postaje štajerske rjave kokoši gospe Marjete Kuhn-Tausch iz Radvanja s 87 in z 82 točkami ter petelin zaslužnega g. šolskega upravitelja Gosaka iz Teharj pri Celju s 85 točkami. Tudi tem dvema iskreno čestitamo.

V celoti mirno rečem, da se je štajerska rjava kokoš v Zagrebu častno odrezala. Vzbuja je vsesplošno zanimanje in nič ne dvomim, da bo tekom let nastopila svojo zmagoslavno pot tudi na jug naše države, kjer danes še gojijo na lepo perje, zveneče tuje ime in veliko težo, omalovažujejo pa to, kar je ustvarila domača pridnost, čeprav je boljše od tujega.

Vprašanja in odgovori.

Vprašanje 6. V našem kraju pravijo stari ljudje, da se s pomijami in z mastnimi tekočinami ne sme napajati goveje živine. Jaz sem pa večkrat dajal živalim pomije, ne da bi opazil vsled tega kaj škodljivega. **Ali smem napajati goved s pomijami?** (Fr. R. v B.)

Odgovor: Kuhinjske pomije vsebujejo mnogo živalske tolšče, zato so primerna krma za prasiče, ki tako tolščo tudi

dobro prebavijo. Za goved pa niso priporočljive, ker goveji želodec ni ustvarjen za prebavo živalske tolšče; zanjo je njih redilnost neznačajna. Nasprotno so večkrat še škodljive, ker se živali navadijo več piti, nego jim je potrebno, vsled česar se prebavila raztegnejo in posledica so veliki povešeni vampi. Lahko pa nastopijo tudi **motnje prebave, driska in slično**. Najbolj škodljive so pomije molznim kravam tedaj, če oddajamo mleko v sirarne. Tako mleko dobi večkrat neprijeten okus ali ima druge napake, ki prehajajo v sir in ga kvarijo. Iz teh razlogov imajo stari ljudje posebno v Vašem okolišu popolnoma prav, ki pravijo, da pomije niso za goved. L.

Notice.

Poziv članom selekcijskega odseka za perutninarstvo Kmetijske družbe. Člani odsekov pri podružnicah, kakor tudi oni, ki so včlanjeni pri odseku v Ljubljani, se pozivajo, da plačajo čim preje letno članarino, ki znaša za vsakega člana 5 Din. Kdor ni poravnal članarine v tem letu, naj vpošlje dvojno vsoto, t. j. 10 Din in jo nakaže na Kmetijsko družbo. Opozorjamo s tem, da kdor ne plača članarine do 1. febr. 1932, se ne smatra več za člana in tudi ne bo deležen ugodnosti, ki jih nudi odsek svojim članom, posebno na raznih razstavah. **Naročnina za „Kmetovalca“ pa znaša 30 Din.**

Poziv članom odseka za kuncerejo Kmetijske družbe v Ljubljani. Članstvo se poziva, da čim preje vplača članarino pri tajništvu tega odseka. **Letna članarina znaša za vsakega člana 10 Din, naročnina za „Kmetovalca“ pa 30 Din.**

Vsem producentom mleka. Mlekarsko društvo za Ljubljano in okolico opozarja vse člane, naj se ne dajo begati od nikogar ter naj ceno mleku držijo do nadaljnjega po določilu odbora, t. j. 3 Din za liter. Svarimo vse one člane, ki prodajajo mleko pod ceno, posebno pa one, ki pod ceno jemljejo stranke (kunte), da bodo na prihodnjem občnem zboru imenoma posvarjeni, oziroma izključeni. — Živimo v težkem gospodarskem stanju, zato si nikar ne delajmo še težjega, da ne bomo omagali, ako pride še hujše. — Točno smo poučeni, da stranke rade plačajo za liter mleka 3 Din, ako je mleko pošteno. — Šušmarjev pa se nam ni bati, ker posneto, podlito ali zalito mleko je tudi po 2 Din predrago. — Prosimo mero-dajne faktorje, da mleko večkrat preizkušajo, toda ne samo od članov Mlekarskega društva, temveč tudi od prekupcev ter večjih in manjših prodajalcev v mestu in okolici.

Mlekarsko društvo za Ljubljano in okolico.

Izidor Florjančič l. r., tačasni predsednik.

Knjižica „Pripravljanje mlečne hrane“ je najcenejša gospodinjstva knjiga in zelo prikladno darilce za Novo leto. Naročite jo pri „Centralnemu mlekarskemu društvu v Ljubljani“ in priložite 3 Din v znamkah.

Izvoz sira iz Italije je znašal v prvih treh četrtletjih leta 1931. 292.791 q, t. j. za 35.126 q več, kakor v istem razdobju leta 1930. Vendar pa je — vsled splošnega padca cen — znašal izkupiček le 242 milj. lir napram 262 milj. lir v l. 1930. Največ se je izvozilo mehkih sirov (à la Bel Paese) in parmezana.

Švica je zvišala carino za uvoz surovega masla od 1.20 na 1.80 frs za kg, t. j. 19.80 Din za kg. Carina torej iznosi več, kakor polovico naše cene za najboljšo maslo. S tem se hoče Švica na vsak način osvoboditi uvoza masla, da bi mogla omejiti proizvodnjo sira in sama izdelovati maslo za domačo potrebo.

Čebelarstvo.

Čebelna družina.

Jože Okorn.

(Dalje in konec.)

Večino čebelne družine tvorijo čebele. Srednje močen panj ima preko 20 do 30 tisoč čebel. Čebela je nerazvita samica, ki se ne more uploditi, kajti za razmnoževanje skrbi matica. Življenska naloga čebele je, skrb za red in snago v panju, priskrba živeža, negovanje zalege, matice in trotov, zidanje satja, obramba panja, skrb za toploto in za zračenje v panju. Vsa ta obilica dela je porazdeljena med čebele v tako čudovitem redu, da so v pašni dobi zaposlene vedno vse čebele. Vrsta dela je odvisna od starosti, vendar so po opazovanjih dr. Himmerja, asistenta na čebelarškem zavodu v Erlangenu na Bavarskem, v primeru potrebe čebele vsake starosti zmožne začasno opravljati vsa dela v panju.

Razvoj čebele traja od jajčeca do popolnosti 21 dni. Čebela se izleže iz uplojenega jajčeca v čebelnih celicah. Da se iz uplojenega jajčeca, iz katerega se lahko izleže ali matica ali čebela, izleže čebela, dobiva tri dni stara čebelna žerka hrano, ki sestoji iz mlečeca, medu in cvetnega prahu. Ta hrana vpliva, da se razvijejo organi, ki jo usposablja, da lahko vrši svojo nalogo. Čebela živi v pašni dobi 6—8 tednov, v času zimskega počitka pa do 6 mesecev. Od prvega dne dalje, ko se izleže, opravlja čebela razna dela v točno določenem vrstnem redu. Najprej skrbi za toploto v panju, nato pripravlja hrano za matico, trote in žerke, ter prenaša med in cvetni prah v za to določene celice. V dobrih pašnih razmerah prične tudi zidati satje. Osem dni stara, izleti lepega solnčnega popoldneva prvič iz panja, da spozna, kje je njen dom. Čebelarji pravimo, da se čebele praše, nakar začne izletavati na pašo ter nabirati in donašati med in cvetni prah. Ker je cvetni prah lepljiv, se ji dlačice sčasoma tako obrabijo, da ne more več nabirati cvetnega prahu. Prej lep z dlačicami porastlo telo, postane golo, črno. Vsled neprestanega dela čebela sčasoma tako oslabi, da ne more več nabirati medu. Zato skrbi za obrambo panja in donaša vodo. Nekega dne popolnoma opešana in izdelana, zapusti dom in se ne vrne več. Zaradi neprestanega dela in rednega življenja se stavi čebela vsepovsod za zgled pridnosti, varčnosti in rodoljubnosti.

V primeru, da panj izgubi matico in ni v panju na razpolago odkrite čebelne zalege (žerk), iz katere bi si čebele lahko izredile novo matico, začno čebele krmili mlade čebele z mlečecem. Posledica tega je, da se tem čebelam razvijejo jajčniki in da začno zalegati. Iz teh jajčec, ki so neuplojena, se izležejo sami trotje. Zalego čebele-trotovke spoznamo po tem, ker se nahaja v eni celici po več jajčec, pokrita zalega pa je grbasta. Panju, ki nima matice, in v katerem najdemo tako zalego, pravimo trotovec.

Tretji član čebelne družine je trot. V srednje močnem panju se nahaja 500 do 1000 trotov. Trot je samec. Razvoj trota, ki se izvali iz neoplojenega jajčeca v trotovskih celicah, traja 24 dni. Ko je trot star 9 dni, je spolno goden. Ker je edina naloga trota, uplemenitev matice, se nahajajo trotje v panju le v dobi rojenja, to je v mesecih maj—julij in v prav

dobri pašni dobi. Trot ne nabira nobene hrane, temveč ga hranijo čebele. Kakor hitro je mlada matica uplojena in preneha dobra paša, odstavijo čebele trote, to je prenehajo jih hraniti, nato pa vse sestradane pomečejo iz panjev.

Ker se brez trotov matica ne more uplemeniti, je dolžnost vsakega naprednega čebelarja, da skrbi za dobro razvite trote. Zavedati se moramo, da brez dobrih trotov ne moremo vzrejeti dobrih matic.

Vprašanja in odgovori.

Vprašanje 2. Opazujem, da so moje čebele vedno bolj nemirne. V solnčnih, četudi mrzlih dnevih, izletavajo iz panjev posamezne čebele. Od izletelih čebel se pa nobena več ne vrne, ker vse vsled mraza takoj otrpnejo. Vse izletele čebele imajo močno napete in zakrivljene zadke. **Kaj je vzrok nemira in izletavanja čebel?** (A. G. v S.)

Odgovor: Letošnja letina, zlasti pa še jesenska paša, je oila slaba. Ker čebelarite v kraju, kjer imate precej dobro posamezno gozdno pašo zlasti na kostanju, dočim je ajdova paša slaba, ste najbrže zazimili čebele na gozdnem medu. Gozdni med je zelo gost. Ker vsebuje malo vode, se hitro strdi, zaradi česar je za prehrano čebel v dolgotrajajoči zimi neuporaben, če je preveč trd, pa celo neužit. Panji, ki prezimujejo na gozdnem medu, skoraj vedno obolijo za grižo. Le v milih zimah, ko imajo čebele večkrat priliko, da se otrebijo in nanosijo potrebno količino vode, se griža ne pojavlja. — Opraviti imate torej z grižo. Znaki, ki ste jih opazili, so prvi znanilci hude griže, ki jo je povzročila neprikladna zimska hrana. Če bo nastopilo toplo južno vreme in se bodo čebele še ta mesec ali pa v prvih dneh januarja lahko otrebile, **potem ne bo, če je to navadna griža, nič hudega.** Če pa izleta ne bo, se bodo panji že tekom januarja popolnoma izleteli. — Prvi znak griže je nemir v panjih. Čebele trpe namreč hudo žejo, ki si jo skušajo utešiti z uživanjem medu. Ker pa gozdni med pozimi v satju kristalizira, si čebele žeje ne morejo pogasiti, pač pa se jim nabere zaradi prevelikih količin zaužitega medu v debelem črevesu vedno več neprebavljivih snovi, ki se jih skušajo iznebiti, zaradi česar, vključno s mrzlo, izletavajo iz panjev v gotovo pogubo. — Da potolažite žejo, položite na dno panjev, tik pod gnezdo, z vodo napojene krpe ali gobice. Druge pomoči ni. Morda se Vam bo s tem posrečilo utešiti žejo čebel in tako rešiti plemenjake pred poginom. Ni pa izključeno, da imate opravka s kužno grižo — **nosemo.** Zato storite najbolje, če nemudoma pošljete v škatljici od vžigalic 30—50 otrplih čebel z močno napetimi in zakrivljenimi zadki kot vzorec brez vrednosti „Državnemu bakteriološkemu zavodu“ v Ljubljani v preiskavo. Pošiljki priložite kratek, a točen popis svojih opazovanj o poteku bolezni. Zavod Vas bo nato obvestil o izidu preiskave in Vam dal morebitna navodila za zatiranje te kuge. J. O.

Vprašanje 3. Okrog čebelnjaka je vedno polno senic, ki pobirajo mrtve čebele z brad panjev. **Ker se pri tem vznemirjajo čebele, prosim navodilo, kako bi se senic odkrižal?** (B. L. v S.)

Odgovor: Ker je senica zlasti za sadjarja in vrtnarja zelo koristna ptica, je ne preganjajte. K čebelnjaku jo je prišla lakota. Da Vam ne bodo te nedolžne in koristne ptice vznemirjale čebel, skrbite, da bodo imele dovolj hrane, ki jo natrosite v za ta namen napravljeno hišico, ali pa na kak drug primeren prostor. Izletno stran panjev tudi lahko primerno zavarujete, toda tako, da ne bo oviran dostop zraka. Nekateri čebelarji skušajo odgnati ptice s strašili. To pa po-

maga le za kratek čas, kajti glad je hud in ptički se na strasilo zelo hitro privadijo. J. O.

Vprašanje 4. Naprodaj imam še nekaj travniškega medu. Odjemalci zalitevajo, da jim prodam tekoč med. Ker je med kristaliziran, se bojim, da bi ga pri ogrevanju ne „pregrel“. Kaj naj storim, da ne bom medu „pregrel“ in pokvaril? (P. V. v S.)

Odgovor: Kristaliziran med v vrčih in pločevinastih posodah po 25 kg najlažje ogrejemo v brzoparilniku. V kotel natočimo toliko vode, da bo z medom napolnjena posoda skoraj do vrha obdana z vodo, nakar jo segrevamo, dokler ne zavre. Ko se to zgodi, pogasimo ogenj in postavimo z medom napolnjeno posodo v krop, kjer jo pustimo, dokler se voda ne ohladi. Na ta način ogret med postane tekoč, ne da bi pri tem trpela kakovost in barva medu. Manjše količine medu lahko segrevamo na isti način v primernem loncu. Dobro je, če položimo na dnu leseno rešetko, da na to rešetko položimo z medom napolnjeno posodo.

Vprašanje 5. Panj št. 8. je postal v prvih dneh decembra zelo nemiren. Vkljub mrazu čebele iz njega izletavajo. Na izletajočih čebelah ni opaziti zaenkrat nikakih znakov griže. Čebele prezimujejo na ajdovcu. Žrela panjev so zavarovana s Heidenreichovimi zaporami in niso zožena. Kaj je vzrok nemira in kaj naj storim, da se bo panj zopet umiril? (P. K. v T.)

Odgovor: Po od Vas ugotovljenih znakah panj ne trpi na pomanjkanju zraka, niti ni vzrok nemira žeja ali rovka, pač pa je panj najbrže brezmatičen. Kakor hitro bo dobil panj drugo matico, se bo umiril. Dobro bi bilo, če bi o priliki pogledali, če ne leži matica med mrtvicami na dnu panja. Vsekakor pa skrbite, da bo panj čim prej dobil matico. Če razpolagate z rezervnimi maticami, dodajte o prvem toplen dnevu osirotelemu panju celo rezervno družinico. Kako izvršimo to delo, je bilo v letošnjem „Kmetovalcu“ že opisano. Skrbite, da boste to delo v čim krajšem času izvršili, panj pa nato toplo odeli. Izvežban čebelar lahko to izvrši tudi v hladnem vremenu. J. O.

Gozdarstvo.

O domačih in tujih iglavcih in listnjakih.

Saša Starè.

(Dalje in konec.)

Škoda, ki jo delajo na gladkem boru žuželke, ni občutna. Pojavljajo se pač v njem nekateri škodljivci borovcev, vendar ne prehudo. Kožna uš (Chermes strobi) pokrije v nezračnih legah deblo tako, da je videti kot bi bilo oprášeno z moko. Večje kvare dela srnjač mladim borovcem, vendar se celijo rane zelo hitro.

Kaj pa je z lesom, se vpraša marsikdo? Popolne jasnosti v tem pogledu še ni, in sicer zaradi tega, ker sestojev v Evropi še ni toliko, da bi si šumarji in producenti mogli resno beliti glave, kam z lesom. Kakor mi je znano, poskušajo sedaj v Nemčiji uporabljati les gladkega bora za predelavo v celulozo.

Deska gladkega bora je lahka in popolnoma enakomerno risana. Malo se pri nas ve, da deske tega bora ne uskočijo, se ne krčijo, ne pokajo in se ne vržejo. Les je popolnoma enakomeren ter so deske dreves iz strnjenih sestojev brez grč. Ker je les mehak, je njegova predelava zelo lahka in ga porabljajo mizarji za podložke za omare, predale in dr. Stavbno mizarstvo porablja ta les za stenske obložke, vrata ter celo za okna. Dobro se usposablja celo za sobna tla, ki so zelo trpežna. Celo na ladjah uporabljajo ta les, ker vsrka v veliki množini firnež in oljnate barve. V ta namen se ga veliko uvozi na Angleško ter so ga začele uporabljati tudi severnonemške ladjedelnice. S krožnimi žagami se da lahko razrezati v letve, ki so zelo trpežne. V predelavi za zaboje bi se ga moglo zelo veliko porabiti, za kar je pripraven, ker je lahek in so deske čiste. Ker je smolnat, ga uporabljajo za izdelovanje vžigalic; gori v suhem stanju lahko in enakomerno.

Les gladkega bora je trpežen. Njegovi porobki ostanejo dolgo časa v zemlji z zdravim trdim jedrom. Sam sem opazoval, da so mnogo trpežnejši kakor smrekovi in jelkovi. Znani so primeri, da se je ta les uporabil za ostrušja in je postal trd kot kost.

Okrogle štakete, porabljene za plotove, so trpežnejše kakor smrekove. V ta namen jih je uporabil posestnik K. na Brdu, ki je z uspehom zelo zadovoljen.

Precej stvari, ki sem jih tu navedel, mi je znanih iz lastnih izkušenj, pa se obračam tem potom na vse, ki so že uporabljali ta les sami, da mi blagovolijo poslati podatke o svojih izkustvih. Mogokrat je namreč slišati, da ta les ni kaj prida.

Kdor se zanima za ta borovec, dobi sadike za zmerne cene v nekaterih občupravnih in v sreskih gozdnih drevesnicah, v drevesnici podružnice Jugoslovanskega šumarskega združenja v Slivnici, ter v mojih drevesnicah v Mengšu.

Ker sem navedel, da se storži gladkega bora lahko prodajo, omenjam, da jih kupujem tudi jaz. Kdor ima že starejše sestoje tega borovca, naj mi blagovoli nuditi storže zaradi dobave semen. Pri-dobljeno semenje oddajam naročnikom za setev v gozdnih drevesnicah.

Dalje opozarjam, da je semenje gladkega bora polnovredno le v letu žetve, ker takega svežega semenja preleži v zemlji le približno 5—10%, ostalo vse vzkali. Pri eno leto starem semenju pa preleži v zemlji do prihodnjega leta že pribl. 50%. Svežega semenja je na trgu vedno le malo, ako se ga vobče dobi, ter se je vsled tega ukoreninilo naziranje, da preleži vedno najmanj polovico semenja v zemlji do prihodnjega leta. Omenim naj še, da se mora vsako semenje zalivati v drevesnicah dotlej, da vzkali, ker bi sicer bila nevarnost, da semenje ne vzkali popolnoma. Krivo potem nikakor ni semenje, pač pa opustitev zalivanja setve. Zelo dobro je, da se vsako težje kalivo seme namoči dan pred setvijo, ker se s tem pospeši kalenje.

Žetev gladkega bora je vsako 2. do 3. leto, kar pa ni vedno zanesljivo, ker so mi znani primeri, da je obrodil šele po četrtem letu popolnoma, to se pravi v taki meri, da se ga je izplačalo nabirati. Vsled tega priporočam vsem interesentom, da se okorjstijo letošnje žetve ameriškega bora, zmanjšajo drugim igličastim semenom letošnjo kvoto, pač pa povečajo setev tega bora za množino, ki bi bila nameravana

za 2—3 leta v naprej. S tem si znatno prihranijo na stroških v drevščnici.

Kalivost ameriškega bora znaša 80—85%, kar se določi v kalilnih aparatih. Doba kaljenja v kalilnikih za ta bor je do 100 dni, ter je določitev tega semena na kalivost brez prakse težavna, ker to semenje v kalilnikih precej rado plesni. Potrebna je zato pač velika pažnja ter je posebno treba gledati na to, da v kalilnikih ni preveč vlage. Sistemov

kalilnih aparatov imamo že veliko število, pa sem dosegel skoraj najboljše uspehe s svojim kalilnikom, ki je že precej razširjen ter ga uporablja že preko enega leta Kmetijska poskusna in kontrolna postaja v Ljubljani.

V letošnjem letu sem opisal **gozdni bor in gladki bor**. Drugo leto pa bom obravnaval nekaj drugih domačih in tujih iglavcev in listavcev, ki jih z uspehom gojimo v naših gozdih.

Zadružništvo.

Tovariši, dragi, kje je naš spas? Zadružništvo samo bo rešilo nas!

Franc Wernig.

Naj Vam pripovedujem o dveh praktičnih primerih, ki bolj živo kakor vse besede, osvetljujejo potrebo zadružništva in **stanovskih organizacij** za kmetovalca, za naše slovensko ljudstvo.

I.

Meseca oktobra tega leta smo sklicali v **Slovenjgradcu** zborovanje vseh pridelovalcev krompirja in kmetovalcev sploh iz vsega sodnega okraja. Zborovanje je bilo zelo dobro obiskano ter so se ga, razen zastopnika zadruga za vnovčevanje krompirja s ptujskega polja, tovariša Möschla, udeležili tudi posamezni trgovci in prekupčevalci.

V vznešenih besedah, s tehtnimi dokazi smo prepričali kmetovalce, da je treba krompir na vsak način držati, da se ga ne sme prodati po sramotno nizkih cenah prekupčevalcem, ker bo cena krompirja dosegla letos primerno višino in se bo dvignila od 50 par za 1 kg najmanj na 1 Din. Naročili smo ljudem, naj krompirja ne oddajajo, dokler trgovci ne bodo ponudili 1 Din za 1 kg.

Našim izvajanjem in priporočilom je sledilo velikansko navdušenje in ljudje so sveto obljubili, da se bodo ravnali po tozadevnih sklepih pridelovalcev krompirja v drugih predelih Dravske banovine. Nepovabljeni navzoči prekupčevalci, deloma sicer izraziti idejni somišljeniki ljudstva, so silno ugovarjali in njihovo ogorčenje ni poznalo mej. Eden od prekupčevalcev je celo izjavil, da je treba g. Möschla zapreti, da ga je treba obesiti.

Deloma vsled krize in potrebe denarja, največ pa vsled strastne agitacije in vpliva prekupčevalcev, je polovica kmetovalcev **predčasno** prodala krompir po 60 do 75 par za 1 kg. Niso poslušali naših nasve-

tov, niso se držali sklepov pridelovalcev krompirja v Dravski banovini, predvsem sklepa zadruga za vnovčevanje krompirja za ptujsko polje.

Cena krompirju je vendar začela poslednjega meseca rasti, je dosegla od nas napovedano višino in je to deloma že prekoračila. Danes se plačuje zanj že Din 1.50 za kg. Toda, kaj pomaga sedaj, ko je večina krompirja že prodanega, ko je šel dobiček za težko in trdo pridelani krompir v žepe prekupčevalcev. Kako obžalujejo danes ljudje, da nas niso ubogali, da se niso držali sklepov zadruga in da so se dali pregovoriti od prekupčevalcev in njihovih brezvestnih posredovalcev. Vse tarnanje je danes pač prepozno, primer pa je **dober nauk za bodoče**. Kmetovalci: **Vsi za enega, eden za vse!**

II.

Ustanovili smo v **Slovenjgradcu** mlekarstvo za drugo, ki je življenjskega pomena za vse podeželsko ljudstvo in posredno tudi za meščanstvo dveh sodnih okrajev. Vsled pomanjkanja denarja med ljudstvom samim, se je obrnilo načelstvo zadruga na razne denarne zavode naše banovine s prošnjo za podporo za postavitev mlekarne. Kaj menite, na koliko prošnje je prejelo načelstvo dovoljen odgovor? Niti na eno ne! Nepovoljno, odklonilno glede podpore za zgradbo mlekarne so odgovorni zavodi, ki so bili postavljeni in so si opomogli neposredno ali posredno s kmetiskim denarjem, ko je še cvetela lesna trgovina in je bila cena živine na višku. „V nesreči boš spoznal tovariša“, pravi neki pregovor. V nesreči, največji gospodarski krizi zadnjih desetletij smo spoznali tudi mi, kam se nam je obrniti. Smo spoznali, da nam je iskati pomoči le v našem sosedu, v stanovskem so-trpinu, v kmetovalcu samem. Zato kličem za Novo leto vsem kmetovalcem, čitateljem „Kmetovalca“, da bodimo v bodoče:

„V prosvetnem oziru ločeni lahko, v gospodarskem oziru: složni!“

Družbene zadeve in razno.

Uradne vesti.

ZAPISNIK

seje glavnega odbora Kmetijske družbe dne 9. decembra t. l.

Navzoči so bili gg.: predsednik Oton Detela, podpredsednika Hauptman in Lenarčič ter odborniki Brulc, Kersnik, Levstik, Piber, Rus, Steblovnik, Štercin, Vesenjaj, ing. Zidanšek, družbeni ravnatelj ing. R. Lah in kot zapisnikar strok. tajnik Kaloč.

G. Šušteršič se je opravičil.

1. Poročilo predsedništva. — Ker je bil g. predsednik začetkom seje zadržan, je otvoril g. podpredsednik Lenarčič sejo ob ½11. uri, pozdravil navzoče, ugotovil sklepčnost in podal predsedniško poročilo:

1. Družba je v Trnovskem predmestju **nakupila travnik**, ki ga bo izpremenila v **drevesnico**.

2. Zgradba skladišča pri družbeni hiši je pod streho in sedaj izvršujejo notranja dela. Prostora bo toliko, da bomo

lahko pogrešali skladišče na Poljanah. — Banska uprava je zaprosila Kmetijsko družbo za prostor za postavitve „trifolinske stroja“ za čiščenje deteljnega semena, ki ga da kmetijsko ministrstvo banovini na razpolago. Ker je umestno, da je tak stroj pri Kmetijski družbi, je odločila poseben prostor v novem skladišču, na katerem bo ta stroj montiran. — 3. **Poprava hiše v Mariboru** napreduje in bo večina del že do Božiča gotovih. Beljenje in slikanje se bo pustilo za pomlad, ker je zimski čas za to manj prikladen. — 4. Kmetijska družba je zaprosila županstvo v Novem mestu, da dovoli povečanje poslopja v smeri nove ceste. Županstvo je razpisalo komisijski ogled, na katerem naj bi se določila nova stavbna črta. Zastopnik banovine je pa hotel imeti tako stavbno črto, ki ne odgovarja sedanjemu stanju hiše, vsled česar bi bila stavba kot taka neprikladna, ali pa bi jo bilo treba popolnoma podreti in nanovo postaviti. Družba čaka sedaj na odločitev mestnega županstva in bo na podlagi istega storila primerne sklepe. — 5. Na **Ivju** se je izkazala potreba očistiti tamošnji bukov gozd. G. predsednik je ukrenil v to potrebno. Obenem se je določilo, da se pošlje en vagon Tomasove žindre in kalijeve soli na Ivje za pognojitev travniških parcel, ki so danes že precej izmozgane. Ta gnojila plačajo deloma najemniki teh parcel, deloma družba. — 6. **Skladišče v Celju**. Po podrobnem poročilu ravnatelja in raznih predlogih gg. odbornikov Levstika in Steblovnika je glavni odbor sklenil, da se najde v Celju primeren prostor za novo skladišče.

II. Sledilo je poročilo g. ravnatelja Laha: Od zadnje odbove se je Kmetijska družba storila precej korakov za omiljenje današnje kmetijske krize in v splošno varstvo kmetijskih interesov. — Kmetijskemu ministrstvu, ministrstvu za finance in banski upravi je stavila predloge zaradi omejitve uvoza kmetijskih pridelkov. — Istim oblastim in trgovskemu ministrstvu je doposlala prošnje za ureditev izvoza goveje živine in prasičev na Francosko. — Bansko upravo, finančno direkcijo in finančno ministrstvo je zaprosila za omiljenje načina pri izterjevanju davkov od strani našega kmetijstva, ki ne more danes dobiti sredstev za njih plačilo. — Banski upravi je v zmislu svoječasne sklepa glavnega odbora stavila primerne predloge za bodoči banovinski proračun, v katerem se naj predvsem upošteva kmetijstvo, ki je danes v najhujši stiski. — Obenem je zaprosila banovino, naj v bodoče v banovinskem proračunu črta kuluk za banovinske ceste. — Veterinarski odsek banske uprave je opozorila na škodo, ki jo trpi naša živinoreja v cerkniškem okraju vsled spolnega okuženja živali in vsled tega povzročene jalovosti krav ter je prosila, da oblast v tem pogledu nekaj ukrene. — Gozdarski odsek banske uprave je dal na razpolago primeren znesek za nabavo žičnih koškov v varstvo proti zajcem. Družba je prevzela nabavo teh koškov ter jih oddaja po znižani ceni od 4 Din za komad. — Banska uprava je odklonila prošnjo Kmetijske družbe za podporo za napravo žične ograje v družbeni drevesnici v Bokalcih. — V zadnjem času je izšla nova stroga naredba za promet z umetnimi gnojili. Vsak uvoznik bo moral imeti posebno plombo za plombiranje posameznih vreč. Ta naredba stopi v veljavo v začetku januarja prihodnjega leta. — Glede načrta zakona za varstvo poljščine, ki ga je Kmetijski družbi doposlalo kmetijsko ministrstvo, je banska uprava obvestila družbo, da namerava sklicati konferenco, na kateri se bo ta zakon obravnaval. K tej konferenci bo povabljeni tudi Kmetijska družba. — Vinarsko društvo v Mariboru je zaprosilo Kmetijsko družbo za znižanje članarine na 25 Din. Družba mu je odgovorila isto, kar je glavni odbor poleti sklenil odgovoriti Konjerejskemu društvu, ki je isto zaprosilo. — Kmetijska družba je prejela od ukinjene Delegacije proizvajalcev čilskega solitra v Beogradu kino-aparat in tri kmetijske filme za predavanje po deželi. Ta aparat bo družba uporabljala pri svojih kino-

predavanjih pri podružnicah. — Na tozadevno vlogo Kmetijske družbe je banska uprava izdala nalog sreskim načelstvom, naj postopajo po predlogu Kmetijske družbe proti zapravljivosti in pijančevanju; glavni odbor je vzel to odredbo banske uprave z zadovoljstvom na znanje.

Za tem je prevzel predsedstvo g. predsednik **Detela**.

Poročilo o blagovnem prometu je podal dalje g. ravnatelj: V odprodaji kmetijskih potrebščin, ki jih dobavlja družba svojim članom, zlasti pri umetnemu gnojilu, je nastal velik zastoj. Družba je naročila potrebno količino Tomasove žindre, ki je v glavnem dospela in je že oddana. Vsled znanih deviznih odredb so pri nakazilu denarja v Avstrijo nastale razne neprilike. Naročila se je tudi potrebna količina kalijeve soli in travniška semena za spomlad. Glede izterjevanja dolžnikov se je podvzelo potrebne korake. Glavni odbor je tudi to poročilo vzel na znanje.

Za tem je g. **Steblovník** poročal o reviziji neke kmetijske podružnice, ki pa je izpadla ugodno za podružnico in družbo.

Sklicanje družbenega občnega zbora. Na predlog g. predsednika je glavni odbor sklenil sklicati družbeni občni zbor za sredo, 30. decembra t. l. ter mu določil dnevni red.

V svrhu izpremembe družbenih pravil, se je izvolil odsek pod predsedstvom g. Detele in članov odbora gg. Pibra, Steblovnika, Štrcina in Rusa ki se naj sestane v sredo, 16. decembra t. l. ob petnajstih pri družbi. Seja glavnega odbora se bo vršila dan pred občnim zborom popoldne.

Slučajnosti. G. **Lenarčič** je podal obširno poročilo o gospodarski krizi, o pasivnosti kmetijskega gospodarstva itd. Vse države se zapirajo proti nam. Preti nam nevarnost, da bomo doživeli gospodarsko katastrofo, kakor je zgodovina ne pomni, ako se ne bo podvzelo pravočasno v tem pogledu potrebnih korakov. Svoj globoko zamišljeni govor je zaključil s predlogi: 1. Država mora znižati svoje izdatke do skrajnosti; 2. tudi izdatki za vojaštvo naj se primerno znižajo; 3. kontingirati se mora vsa produkcija pridobitnih krogov; 4. prilagoditi naše kmetijstvo domačemu konsumu; 5. uvoz raznih nepotrebnih stvari naj se do skrajnosti omeji itd.

G. predsednik se je zahvalil v imenu odbora poročevalcu za obširno in zares stvarno poročilo. Naprosil ga je, da isto predloži pismeno v obliki referata na družbo v svrhu nadaljnjih ukrepov.

Razvil se je za tem živahen razgovor o denarnem poslovanju po deželi in o težkočah, ki pri tem vladajo. Razni gg. odborniki so izrazili svoja mnenja o tem.

Ker je bil dnevni red izčrpan, je g. predsednik zaključil ob 1/2 14. uri odborovo sejo.

Vabilo

k občnim zborom podružnic Kmetijske družbe v Ljubljani.

Razvanje, v nedeljo, 10. januarja 1932. ob 14. uri v šoli; **Zalec**, v nedeljo, 17. januarja 1932. ob 15. uri pri g. Rudolfu Janiču; **Škofljica**, v nedeljo, 17. januarja 1932. ob osmih v šoli; **St. Jurij ob J. ž.**, v nedeljo, 24. januarja 1932. ob polu devetih v šoli (predavanje o perutinarstvu); **Laporje**, v nedeljo, 24. januarja 1932. po rani sv. maši v šoli; **Laverca**, 17. januarja 1932. ob 15. uri v šoli; **Motnik**, 6. januarja 1932. ob 15. uri v Društveni dvorani; **Zalna**, v nedeljo, 17. januarja po jutranji sv. maši v Društveni dvorani.

Družbene vesti.

Kmetijsko-gospodarska vprašanja in odgovori. Na vsa kmetijsko-gospodarska vprašanja odgovarja družba pismenim potom svojim članom, ki so podpisani s polnim imenom, če so pismu priloženi 3 Din (v znamkah) za odgovor. Vprašanja brez podpisov in navedbe naslova se vržejo v koš. — Odgovori na vprašanja, ki so splošno poučni, se objavijo v „Kmetovalcu“.

Kazalo „Kmetovalca“ bo kmalu sestavljeno. Kdor hrani list in želi kazalo, naj to sporoči po dopisnici čim prej Kmetijski družbi, da jih bo pustila natisniti potrebno število, nakar se bodo doposlala interesentom.

Nove poštno pristojbine. Opozarjamo, da so se s 1. decembrom 1931. zvišale poštno pristojbine za pisma na 1-50 Din, za dopisnice pa na 75 para in da premalo frankiranih pisem in popisnic družba ne prevzame, ker je zanje plačati kazen.

Pozor na tisočdinarske bankovce. Razglašeno je, da se bodo v prihodnjih dneh pričeli zamenjavati tisočdinarski bankovci in to do 1. februarja 1932. Ker se je sedaj naenkrat pojavilo veliko število bankovcev, opozarjamo naše člane, da je med temi „jurji“ precej falzifikatov, ki jih bo gotovo Narodna banka zaplenila pri žigosanju. Vsakdo, ki sprejme tisočdinarski bankovec, naj ga pazljivo pregleda, in si morebiti zapiše, od koga je istega prejel, katerega dne itd. Potrebna je torej skrajna previdnost!

Gospodarske vesti.

Kožni sejm v Ljubljani. Dne 25. januarja 1932. se vrši v prostorih Velesajma v Ljubljani veliki sejm za kožuhovino vseh vrst. Sejm priredi „Divja koža“, prodajna organizacija Lovske zadruge v Ljubljani. Kože sprejema že sedaj in vključno do 21. jan. 1932. „Divja koža“, Ljubljana — Velesajm.

Kmetijski pouk po radiu v prvi polovici januarja 1932. Odbor za radio predavanja sporoča, da se vrše v prvi polovici meseca januarja 1932. naslednja kmetijska predavanja: V nedeljo, 3. januarja ob 8. uri ravnatelj ing. Lah: „O pomenu dobrega semena za pridelek“; v četrtek, 7. januarja ob 18. uri voditeljica gospodinjske šole S. Izabela Gosak: „Kako naj gospodinja vpliva na udobnost v kmetijski hiši?“ (zlasti za žene in hčerke); v nedeljo, 10. januarja ravnatelj mlekarške šole ing. Šabec: „Kako je z mlekarstvom drugod in kako je pri nas?“; v četrtek, 14. januarja ob 18. uri ravnatelj mlekarške šole ing. Šabec: „Pota in cilji k podvigu našega mlekarstva“.

Predavanja pri kmetijskih podružnicah v mesecu januarju 1932.

10. januarja:

Zagorje ob Savi, ob osmih v šoli o poljedelstvu in travništvu (predava ravnatelj ing. Lah);

Leskovec pri Krškem, po jutranji sv. maši v šoli o vinogradništvu in splošnem gospodarstvu (predava strok. tajnik Kafol);

17. januarja:

Trbovlje, po jutranji sv. maši v Društvenem domu filmsko kmetijsko predavanje (tolmači strok. tajnik Kafol);

24. januarja:

Laporje, ob osmih v šoli o travništvu (predava ravnatelj ing. Lah);

31. januarja:

Zagorje ob Savi, ob osmih v kinu filmsko kmetijsko predavanje (tolmači strok. tajnik Kafol).

Iz delovanja podružnic.

Iz Metlike. V nedeljo, 20. septembra t. l. se je vršilo v Metliki po maši v prostorih ljudske šole veliko zborovanje vinogradnikov, ki so ga priredile kmetijske podružnice v metliškem srezu, sporazumno z Vinarsko zadrujo. Zborovanje je otvoril načelnik podružnice v Metliki g. Weiss, ki je pozdra-

vil z lepim nagovorom navzoče. Udeležba je bila sijajna, t. j. nad 200 vinogradnikov. Poročal je strok. tajnik Kafol iz Ljubljane, o omiljenju gospodarske krize in o skupni organizaciji za ublažitev iste. G. kaplan Hladnik je prečital daljšo resolucijo, o katerih točkah se je pred končno redakcijo debatiralo. Sklenilo se je, da se odpošlje deputacijo najvplivnejših mož sreza g. banu, resolucijo se pa dopošlje odločujočim činiteljem. Zborovanje je hudo prizadete vinogradnike po letošnji suši nekako poživelo in kolikortoliko navdušilo k vztrajnemu delu.

Trbovlje. Agilna kmetijska podružnica v Trbovljah prireja med letom za svoje člane razne poučne prireditve. Tako je za 26. in 27. septembra organizirala filmsko-kmetijsko predavanje, ki se je vršilo v Društvenem domu. Obe predavanji sta bili izredno dobro obiskani. Prikazovali so se zelo poučni filmi Kmetijske družbe, kakor: razstava plemenske živine v Dortmundu in zatiranje sadnih škodljivcev in bolezni z raznimi sredstvi. Filme je med proizvajanjem tolmačil strok. tajnik Kafol iz Ljubljane. Poslušalci so se z največjim zadovoljstvom zahvaljevali prirediteljem.

Književnost.

Umna reja kuncev. Spisala dr. Andrej Jenko in Alfonz Inkret. — 1931. Založila Jugoslovanska knjigarna v Ljubljani. Cena 16 Din. — Na jesenski velesajmski rastavi je marsikateri obiskovalec obstal pri oddelku za umno rejo kuncev. In marsikateri je tudi odšel s čvrstim namenom, da se tudi sam posveti reji kuncev, zakaj reja teh živalc ima toliko mikavnih strani, da z najmanjšimi sredstvi omogoči človeku zares prijeten, koristen in izredno lep sport. Mnogi so tudi videli, da so svoje hlevčke oskrbovali napačno, zaradi česar so doživljati razočaranja in morda celo opustili že začeto delo. Vsakemu pa, bodisi, da se še ni bavil z rejo kuncev, bodisi, da se je že kdaj bavil ali se morda še bavi z njo, vsakemu je bilo jasno, da potrebuje za ta sport kratkih, točnih in jasnih navodil. Tej potrebi v polni meri zadostuje knjižica, ki sta jo napisala naša priznana strokovnjaka o reji kuncev, dr. Andrej Jenko in pa učitelj Alfonz Inkret. Knjižica je pravkar izšla v založbi Jugoslovanske knjigarne v Ljubljani in vsebuje vse gradivo, ki more in mora zanimati ljubitelje reje kuncev. Najprej podaja Alfonz Inkret podroben opis divjega in domačega kunca, nato obravnava vse primere pasem in plemenskih vrst. Posebno poglavje posveča praktičnim vprašanjem vzreje domačega kunca, a posebno pozornost zasluži tudi poglavje o koristih, ki jo donša reja kuncev. — V drugem delu podaja dr. Jenko anatomijo kunca, nato piše o križanju — mendelizmu, naposled pa opisuje kunčje bolezni in njih zdravljenje, notranje in zunanje bolezni obravnava ločeno. — Knjižica je dosti bogato opremljena s slikami, vsebuje toliko dobrega in reju kuncev neobhodno potrebnega gradiva, da jo moramo biti veseli, tem bolj, ker je vsa knjižica skoz in skoz praktična, strokovnjaško na višku in — kar je za kupca še važnejše: zelo poceni. — Dobi se jo tudi pri Kmetijski družbi v Ljubljani.

Kmetijsko-šolski vestnik.

Dvodnevni kletarski tečaj se vrši dne 25. in 26. januarja (ponedeljek in torek) t. l. na banovinski trsnici in drevesnici v Pekrah. Pouk je teoretičen in praktičen ter traja od 8. do 12. in od 14. do 18. ure. Zanimanci, ki se žele tečaja udeležiti, naj javijo to z dopisnico do 24. januarja upravi trsnice v Pekrah, pošta Limbuš pri Mariboru.

Za uredništvo odgovarja: ing. R. Lah. — Izdajatelj za Kmetijsko družbo: Oton Detela. — Tisk J. Blasnika nasl. Univerzitetna tiskarna in litografija, d. d. v Ljubljani.

Odgovoren J. Vehar.

POSOJILNICA V MARIBORU

P. Z. S. O. Z.

NARODNI DOM

Telefon 21-08. Ustanovljena 1882.

Obrestale nevezane hranilne vloge po 5%,
vloge proti 3 mesečni odpovedi po 6 1/2%.

Stanje hran. vlog nad Din 90.000.000.--

Rezerve znašale nad Din 6.000.000.--

Posojila dale članom na vključbe po
8%, na osebne poročitve po 9%.

Inserirajte v
„KMETOVALCI“



Srečno in veselo Novo leto 1932

želi vsem svojim odje-
malcem in prijateljem

MEDIĆ - ZANKL

tovarna olja, firneža, lakov in barv.
družba z o. z. lastnik Franjo Medić

LJUBLJANA-MEDVODE,
MARIBOR, NOVI SAD.

MASTIN

Najuspešnejše sred-
stvo za rejo domače
žitine je brezdomno

ki pospekuje rast, odebelitev in oma-
stitev domače, posebno kladne ži-
vine. — Jasen dokaz neprecenljive
vrednosti »MASTINA« so brezšte-
vilna zahvalna pisma.

Cena: 5 škat. 46 Din.
10 škat. 80 Din.

LEKARNA TRNKOCZY

LJUBLJANA, MESTNI TRG ŠTEV. 4.
(Zraven Rotovža.)

Izšla je

Blasnikova

VELIKA PRATIKA

za prestopno leto 1932,

ki ima 366 dni.

„VELIKA PRATIKA“ je najsta-
rejši slovenski koledar, ki je bil
že od naših pradedov najbolj
upoštevani in je še danes naj-
bolj obražtan.

V „Veliki Pratici“ najdeš vse, kar člo-
vek potrebuje vsak dan: Katoliški ko-
ledar z nebesnimi, solnčnimi, luninimi,
vremenskimi in dnevnimi znamenji; —
solnčne in lunine mrke; — lunine spre-
membe; — pošne določbe za jugo-
slavijo; — lestvice za kolke, za pobot-
nice, kupne pogodbe in račune; — kon-
zulate tujih držav v Ljubljani in Za-
grebu; — vse sejme v Kranjskem, Ko-
roškem, Štajerskem, Prekmurju, Med-
žurnju in v Julijski Benečiji; — pre-
gled o koncu brejosti živine; — popis
vseh važnih domačih in tujih dogodkov
v preteklem letu; — tabele za računa-
nje obresti; — življenjepise važnih in
odličnih oseb s slikami; — oznanila
predmetov, ki jih rabi kmetovalec in
žena v hiši. — Cena 5 Din.

„VELIKA PRATIKA“ se dobi v vseh
večjih trgovinah in se lahko naroči
tudi pisмено pri založniku:

tiskarni J. Blasnikova nasl. d. d.
v Ljubljani.

LJUDSKA POSOJILNICA

registrevana zadruga z neom. zavezo
V LJUBLJANI

obrestuje vloge in daje posojila in kre-
dite pod najugodnejšimi pogoji. Svoje
prostore ima tik za frančiškansko cer-
kvijo v lastni palači. Miklošičeva c. 6.

HRANILNE VLOGE ZNAŠAJO NAD 190 MILIJONOV DIN.

Govori se

med našimi gospodarsko jasno mislečimi kmeto-
valci, da se uporaba

Nitrofoskala - Ruše

tudi v današnjih časih dobro izplača.

Zato bo v Vašo korist če tudi vi gnojite z nitrofoskalom. Pri gnolenju
travnikov pa ne pozabite na: **apneni dušik.**

Naročila sprejema Kmetijska družba

in vse njene kmetijske podružnice.

Tvornica za dušik d. d., Ruše
pri Mariboru.



Tvornica Borek, Kačez

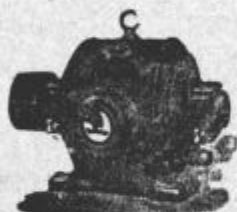
izdeluje prvovrstne slamoreznice za ročni in motorni pogon, reporeznice, mline za drobljenje oljnih pogač, drobljače za zдроб in vinske stiskalnice.

Zastopstvo ima:

Kmetijska družba v Ljubljani



Telefon 2966



Najboljši in najekonomičnejši ELEKTROMOTORJI

iz znanih čeških tovarn

ŠKODOVI ZAVO I V PLZŇU

se nahajajo v velikostih 1/4, 1/2 in 3/4 k. s. stalno v naši zalogi v Ljubljani. Obrnite se na

CIV. ING. M. A. ŠTEBI

Ljubljana, Aleksandrova cesta 4.

„Gospodarska navodila“

ponatisi iz „Kmetovalca“. Vsako posamezno navodilo stane 2 Din.

Denar ali znamke je treba ob naročitvi naprej poslati. (Zadostuje če imenujete samo tekoče številke od navodil).

1. Počrnanje vina ali sadlevca.
5. Sestava in setev travnih in deteljnih zmesi.
7. Gnojenje vinogradov s največjimi umetnimi gnojili.
8. Kako se iz gallega grozdja napravi dobro vino.
9. Čiste drože in njih raba v kletarstvu.
13. Vzroki neplodnosti pri govedih.
15. Sluzavost ali vlačljivost vina.
18. Krmljenje s oljastimi trsnami.
20. Čiščenje in precejanje vina.
25. Resna beseda vinogradnikom ob trasti.
26. Naprava petljota ali domače pilače.
27. O blatvu alkoholnega vina (klopca).

29. Vnete vimena ali volčič na vimenu.
34. Zatiranje oldija ali prave trsne plesni.
36. Nova naredba glede zvrševanja rezarstva.
37. Kislost (kislota) in razkisanje vina.
40. Zatiranje sadnih škodljivcev in boleznih ter škropljenje dreve.
41. Močno krmilo „riba moka“ za rast in pisanje prašičev.
43. Dolžnost vzdrževanja ograj pred živino, ki se pase.
44. Napenjanje govedi.
46. Bradavice (gobe) pri živini.
50. Izdelovanje mila za dom.
51. Zdravljenje kužnih bolezni s cepljenjem (rdečica).

54. Nove zakonske določbe o sporih pri kupčiji z živino.
60. Kako se obnavljajo in popravljajo meje?
62. Presojanje krmil po škrobnih vrednotah.
63. Garje pri konjih.
64. Apneni dušik.
66. Duš in okus vina po žvepih.
68. Tobak. Pridelovanje in zakonski predpisi.
69. Sečni kamni pri živalih.
70. O prijavi sekanja v gozdih.
71. Kisanje in cikanje vina.
72. Trošarina na vino.
73. Precejanje in filtriranje vina.
74. Glodanje lesa po goveji živini.

75. Dve najni zalogi naše živinorele.
76. Sredstva za pokončevanje škodljivih rastlin in živali.
77. Škoda, povzročena po lovcih in divjačini.
78. Moderno zatiranje živalskih kužnih in nalezljivih bolezni.
79. Preizkusi z umetnimi gnojili 1923. leta.
80. Pomen kmečkih gozdov.
81. Neplodnost, zvrženje in boleznih žrebet.
82. Salolidin kot sredstvo soper trtno plesnobo.
83. Tekoče žveplo soper plesnobo na grozdju.
84. Mollavo žito.
85. Kako sadimo sadno dravje ob cestah in potih.
86. Vinski sponit in njega uporaba v kletarstvu.

Inserirajte v „Kmetovalcu“!

Za jesensko in zimsko škropljenje sadnega drevja proti raznim škodljivcem je priznano najuspešnejše sredstvo

ARBORIN

Izdeluje ga tvrdka

„CHEMOTECHNA“

družba z o. z.

LJUBLJANA, MESTNI TRG 10

(na dvorišču veletrgovine A. & E. Skaberne)

LANENO OLJE, FIRNEŽ, BARVE, LAKE, KIT, LANENE TROPINE

ter vse v to stroko spadajoče blago prvovrstne kakovosti po solidnih cenah in točni postrežbi, najugodnejše kupite pri domačem podjetju

MEDIC-ZANKL

tovarne olja lakev in barv družba z o. z., lastnik FRANJO MEDIC

Centrala v Ljubljani, podružnice v Mariboru in Novem Sadu. — Tovarne v Ljubljani, Medvodah in Domžalah.

Ustanovljena leta 1881

Celjska posojilnica

d. d. v Celju

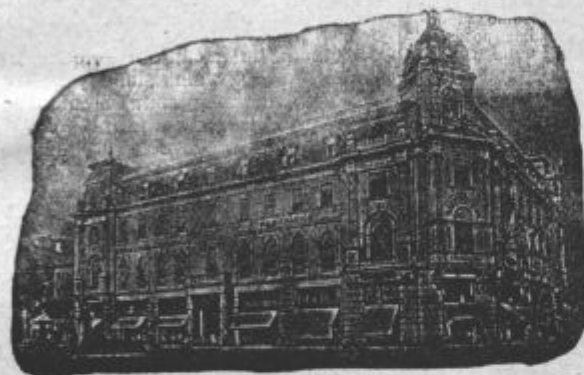
v lastni hiši „Narodni dom“

Sprejema hranilne vloge, daje posojila. Izvršuje vse denarne posle.

Lastna glavnica in rezerve Din 14.500.000

Podružnici:

Maribor, Aleksandrova cesta 11
Šoštanj, (v lastni hiši)



DENAR NALOŽITE NAJBOLJE IN NAJVARNEJE PRI DOMAČEM ZAVODU

KMETSKI HRANILNI IN POSOJILNI DOM

REGISTR. ZADRUGA Z NEOMEJENO ZAVEZO

V LJUBLJANI, TAVČARJEVA (SOČNA) ULICA 1



Vloge na knjižice in tekoči račun obrestuje po 5 1/2%, brez odpovedi, pri trimesečni odpovedi po 7%, brez odbitka d. a. k. na rente. Sstanje vlog nad 30.000.000 Din. — Rezerve nad 700.000 Din. Jamstvo za vloge presega večkratno vrednost vlog.

Vlozne knjižice drugih zavodov sprejema kot gotovino brez prekinjenja obrestovanja. Posojila daje proti poroštvu, na vknjižbo in proti zastavi premičnin in vrednostnih papirjev ter dovoljuje kredite v tek. računu pod najugodnejšimi pogoji. — Blagajniške ure: Ob delavnikih od 8.—12., in od 3.—4 1/2, le ob sobotah in dnevih pred prazniki od 8.—12 1/2, ure.

Telefon 2847.
Brzjavni: »Kmetijski dom«.
Račun pošt. hranilnice št. 14.257.

Podružnici v Kamniku in v Mariboru.

Važno za osnovne in kmetijske šole!

Kmetijska družba v Ljubljani je založila 6 stenskih slik od trav, detelj in raznih krmskih rastlin v velikosti 70 x 50 cm s primernim obešalom in okvirjem.

Slike so umetniško izdelane po naravi v barvah in služijo kot izborna učila za spoznavanje naših glavnih krmskih rastlin.

K vsaki seriji se dodaja po ena knjižica s kratkim opisom vsake rastline.

Vseh šest slik s knjižico in poštino vred stane Din 100.--

Priporočamo takojšnjo nabavo tega učila, dokler je še v zalogi, ker bo vsakemu učitelju služilo kot dober pripomoček pri pouku.

Mala naznanila.

Le proti predplačilu, do 20 besed stane Dln 20.—, vsaka nadaljna beseda po 1 Din.
Upravništvo ne prevzame posredovanja.
Vsakega 10 in 25 v mesecu se zaključijo sprejemanje oglasov za prihodno številko.

Brinje, fige in slive

za žganjekuho prodala po najnižji ceni tvrdka Ivan Jelačin, Ljubljana, Emonska cesta 2. 87

Dvovprežno lahko kočijo

poikrito, rjavo pleskana, dobro ohranjena, ima po zelo nizki na prodaj: Kmetijska družba v Ljubljani. 280

Laško brinje, kraško brinje, fige

n di najceneje Sever & Komp., Ljubljana, Gospodarska cesta 5. 296

Cepljene trte

nudi I. trsničarska zadruga v Sloveniji pri Sv. Lovrencu v Slov. goricah, p. Juršinci pri Ptuj, žel. postaja Moškajnci, skladišče v Hlaponcih. — Ima tudi močne dvoletne trte, sposobne za posajenje. — Zahtevajte brezplačni cenik na kratak naslov: Trsničarska zadruga, p. Juršinci 292

Petelinčke,

štajerske, standard, 6 mesecev stare, oddaja po Din 50.— F. Kupaik, Kostrivnica-Podplat. — Od februarja naprej tudi valilna jajca! 312

250 dinarjev dnevno

zaslužite z obiskovanjem ljudi v Vašem okraju! „Kosmos“ Ljubljana, poštni predal 307. Znamko za odgovor. 214

Kokoši

Rhode Island, čistokrvne, odda: I. Seher, Višnja gora. 340

Jabolčne divjake,

kupimo več tisoč po primerni ceni. Reflektiramo samo na prvovrstno blago, debelost od najmanjše 7 mm. Kmetijska podružnica v Konjicah. 341

Vsem živinorejcem!

Ker se ne ve, kje čaka nesreča pri živini je zelo važno za vsakega kmeta, da zavaruje svojo živino proti škodi. V sodnem okraju Velike Lašče deluje za: Prvo jugoslovansko kmetijsko podporno zadrugo proti škodam pri živinoreji, r. z. o. z. Joško Samsa, glavni krajevni zastopnik, Dolnje Retje 7, p. Vlike Lašče. 349

Mlatilni stroj

brez tresala, za ročni ali vodni pogon, bi zamenjal za plug, brano ali kaj sličnega, Matija Rozman, Zgor. Bola 16, p. Preddvor. 342

Ugodna prilika nakupa!

Preša za seno „Mayarth“, ki izdeluje bale a 70 do 80 kg. Dobro ohranjena kočija, na olje osi, dve lepe konjske oprave (kšire), en težak tovorni voz, dobro ohranjen, se po jako ugodni ceni prodaja. Rudolf Cimperšek, gostilničar, Sevnica. 330

Mozaični tlakovi,

stopnice, ograje, cevi, podboji. Cementarna I. Gostinčar, Pešata, p. Dol pri Ljubljani.

144

Vrtnar,

vešč v oskrbovanju zelenjadnega in sadnega vrta dobi mesto na „Vlastelinstvu Golubovec“, pošta Donja Stabica (Savska banovina). Ako oženjen, brez preobilice otrok, more žena voditi gospodinjstvo na marofu. Ponudbe brez pretiranih zahtev uposlati gornjemu Vlastelinstvu. 328

Cepljene trte in sadno drevje!

Marelice in breskve najboljše vrste in 8 vrst cepljenih trt na podlagah: Goethe, Rip, portalis, Berlandieri itd. ima na prodaj: Franc Kovač, posestnik drevesnice in trtnice v Jankovi, p. Vojnik pri Celju. 264

Oskrbnik,

vešč v vseh panogah kmetijstva, samostalen delavec, želj premeniti službo. Gre tudi samo za odškodnino v deputatu. Eventuelno vzame posestvo v najem. Dopisi pod „Upokojenec“ na upravo Kmetovalca št. 328. 329

Oskrbnik,

ožen en, šolsko izobražen vinarstva, s večletno prakso, v vseh panogah gospodarstva, pošten in zanesljiv išče mesta. Cenji dopise na: Franc Poštenjak, Slivnica pri Mariboru. 331

Iščem hlapca,

30—40 let starega, ki bi opravljial vsa kmečka dela. Franc Tomc, posestnik, Dobrova pri Ljubljani št. 49. 343

Skobce (pasti) za divjačino

(lisice, zajce, jazbecce itd.) razpošilja Avgust Rozman, Boh. Bistrica. — Pojasnila brezplačno. 344

Cene cepljenim trtam znižane!

Po 1.20 Din za komad, nudi la selekcijonirane cepljene trte najboljših trsnih sort, cepljenih na razne podlage: Uprava banovinske trsnice in drevesnice v Pekrah, pošta Limbuš. 320

Prvovrstne selekcijonirane trte

cepljenke najboljših sort, cepljenih na razne podlage, 1.20 Din za komad, nudi Banovinska vinarstva in sadjarska šola v Mariboru. 332

Zajamčeno jaro rž

za spomladansko setev ima na prodaj po 3 Din kg, franko postaja Prevalje z vrečo vred od 50 kg naprej, dokler je kal zaloga: Valentin Wesiak, Prevalje. 345

Cepljeno trsje.

zajamčeno najboljše kakovosti, vseh samo priporočljivejših sort oddaja Knez-ova privatna trsnica, Sv. Jurij ob Ščavnici, Ljutomer. — Zahtevajte takoj brezplačen cenik. 333

Vsa zdravila za ljudi in živino

naročate lahko iz lekarne na Vrhniki. Posebno priporočamo: Hočevarjevo Aromatično železnotinkuro, priznano najboljšo sredstvo zoper slabokrvnost, slabo prebavo in oslabeledost. Je boljše kot vsako železnoto vino! Pol literska steklenica 20 Din. Naročiti in porabiti je 3 steklenice. Želodčni prašek, ki učinkuje pri želodčnem katarju, to je pri tiščanju in boicidnau v želodcu, želodčnem krču, kislem izpahovanju in bluvanju. Skatila 20 Din. Tussocoll sirup zoper pljučne bolezni. Oblažnje kašeli, izčisti pljuča in dviga tek. 1 steklenica 40 Din. Nervocoll, ki vsebuje kolo, železo in fosfor. Deluje odlično pri živčnih boleznih, utrujenosti in nervoznosti. Okrepi in vrne tek. Steklenica 40 Din. Za domače živali: Sadnikarjev zdravilni prašek za prašice. Sigurno zdravilo zoper bolezni na prebavilih, ki čisti in odvaja kužne bacte. Pospešuje tek in reja živali, ter zabrani izbruh rdečice. Zavoj 12 Din, 10 zavojev 100 Din. — Bosulin svečice. Edino zdravilo zoper strupeno vnetje pri govedih. Zanesljivo zoper jalovost krav in telec. Skatila in 12 svečicami 30 Din. — Protikataralčen prah za konje. Preizkušeno zdravilo zoper konjski kašeli, težko dihanje in izgubo teka. Skatila 20 Din.

Lekarna pri „Angelju Varhu“ na Vrhniki št. 96. Imenovanji zdravilo se ne dobi nikjer drugod, zato naročate naravnost od mene! Na vsa vprašanja odgovorjam brezplačno! Pri večjih naročilih popust!

Bolečine in tiščanje v želodcu, zaprtje, gnulob v črevesih, slabo prebavo, glavobol, belino na jeziku, bledico odpravi, kdor pije naravno „Franz-Josef“ grenčico, en kozarec zvečer preden gre spat. Zdravniki-specialisti za bolezni v prebavilih pravijo, da je treba „Franz-Josef“ vodo toplo priporočati kot zelo smotreno, domače zdravilno sredstvo. Dobiva se v lekarnah, drogerijah in v špecerjskih trgovinah.

Prvovrstno vinsko trsje z garancijo

dobite pri: Drevesnice bratov Doljnshek, Kamnica, p.: Maribor. — Zahtevajte naš cenik! Cena 1 Din za trs. Na željo plačilne ugodnosti. 334

Lepa kobila

pingavske pasme, radi opustitve obrata je na prodaj: Ernest Galle, Zgor. Siska 1. 346

Nadlovce (Oberjäger)

se išče za graščino v Hrvaškem Zagorju. V poštev pridejo samo z dolgoletnimi spričevali in dohrimi priporočili. Dotični se mora dobro razumeti s pomlajevanjem gozdov, v gozdni drevesnici ter vzgojevanju divjačine (jasanov itd.) in kubiciranju lesa. Nastop 1. marca 1932. Uprava graščine barona Ottenfels, Bežanec, p. Pregrada pri Rogatcu. 347

Tudi lanena preja

ti veliko prištedi, ako jo daš v tkanje „Krosni“ tkalnici domačega platna v Ljubljani, Zrinjskega cesta 6. Ker je platno za rjuhe tam skano najtrpežnejše in naiceneje. 348

Čistokrvni montafonec

mladega, 8 tednov starega bikca „Tresk“ z rovdovnikom prvovrstnih molznice prodaja takoj: Jos. Lenarčič, Verd, p. Vrhnika. 350

Kmetovalci! Vaš denarni zavod je

Ljudska posojilnica v Celju

registrovana zadruga z neomejeno zavezo

v novi lastni palači na oglu Kralja Petra ceste in Vodnikove ulice.

Za hranilne vloge jamči poleg rezerv in hiš nad 5000 članov-
posestnikov z vsem svojim premoženjem. — Vlagatelji pri
Ljudski posojilnici ne plačajo rentnega davka.

Stanje hranilnih vlog nad Dln 100.000.000.—