

KMEČKO STAVBARSTVO IN PROBLEM ARHITEKTURE NA SPODNJEM TRGU V ŠKOFJI LOKI

Stanovska hierarhija se je v Škofji Loki izrazila tudi v splošnem urbanističnem konceptu. S podobnimi pojavi se sicer srečujemo tudi v drugih mestih (saj je nastanek velikega števila mestnih naselbin vezan na grajsko dominantno), vendar vertikalna družbena razslojenost nima skoraj nikjer tako izrazitega in na prvi pogled vidnega korelata v urbanistični zasnovi in medsebojni odvisnosti in odnosu posameznih mestnih predelov.

Obzidano naselje je razdeljeno v tri relativno samostojne enote. Najvišjo plast in nedvomno dominantno tvori še danes grajska gmota na pomolu nad mestom. Tako je bil tudi v situaciji grajske arhitekture poudarjen vrh tedanje družbe. Pod gradom se na značilni terasi razprostira reprezentativno mestno jedro. To sta glavni trg in sklenjeno pozidan stavbni kompleks med samostanom, mostom (tu je pomembna Jesharna, kjer so še vidni sledovi nekdanjega obrambnega stolpa) in župno cerkvi z intimnim trgom pred njo. V socialnem pogledu je bil ta del mesta determiniran z višjo, premožnejšo plastjo prebivalstva. Značilna pa je dominantna — župna cerkev (ki je v sedanji obliki in razsežnosti plod renesančne gradbene vneme po potresu leta 1511), ki enakovredno tekmuje in deloma celo razveljavlja dominacijo grajskega kompleksa. Razložimo pa jo lahko tudi kot izraz samozavesti in osveščenosti tedanjega meščanstva.

Ob vznožju mestne terase pa se je nizko nad gladino Sore razvil Lontrg (sedanji Spodnji trg) — mestni del, kjer je prevladoval skromnejši in revnejši mestni živelj. Tu nastopata drugo ob drugem tako meščansko kot kmečko koncipirano stavbarstvo. Prav s tega stališča je Lontrg zanimivo prehodno področje. Sam trg kot celota razpada v dve avtonomni, med seboj le ohlapno povezani tržni enoti. Tu mislimo na intimni trg med Kaščo, poslopjem Šeširja in ožino, ki jo tvori poslopje št. 6, v odnosu do poslopja na nasprotni strani ceste, ki je s stransko ožjo fasado izmaknjeno iz kontinuirane fasadne črte in tvori tako oster zaključek, ter na dolgo in v srednjem delu razširjeno ulico med ožino in nekdanjim mestnim obzidjem. Že sam motiv dveh prelivajočih se, a vendar ločenih trgov (ki sta skoraj nasilno in namenoma ostro naslonjena drug na drugega), do neke mere dokazuje, da je manjši trg po nastanku starejši. Če povzamemo Žigonovo ugotovitev,¹ potem je nastal v zvezi s pristavo ali dvorom zemljiške gosposke (Kašča!).

O različnem času nastanka (čeprav sta bili obe enoti istočasno pozidani v današnji grobi obliki po potresu) govore tudi posamezne arhitekture. Prvi del obvladujejo (hkrati z ulico, ki se spušča mimo cerkve na Spodnji trg) poleg velike freisinške Kašče večje, enonadstropne reprezentativne (trgovske) zgradbe. Le nekaj skromnih hišic (značilen primer je Spodnji trg št. 37) je stisnjenih v nekdanje komunalne prehode.



Škofjeloški Spodnji trg z značilno zaporo na prehodu v novo tržno enoto. Isti motiv se v nasprotnem smislu ponovi v pogledu z nasprotne strani, ko tvori zaporo poslopje nasproti tu vidnega izmika. (Foto I. Sedej)

Del trga, nad katerim dominira skromnejša cerkev sv. Elizabete in barokizirana arhitektura poleg nje, je po stavbnih spomenikih skromnejši. V prvi polovici tržnega prostora je še nekaj daljših in bogatejših poslopij. V smeri proti nekdanjemu obzidju (vratom) pa oblikovna pretencioznost že popušča. Izjema je le poslopje številka 14 (prostori DPD Svobode), ki z živahnim motivom širokega in s konzolami podprtega pomola poživlja sicer enolično fasadno vrsto.

Zato lahko trdimo, da spada manjši trg z lipo v celoti v meščansko arhitekturno sfero. Nasprotno pa vsebujejo zgradbe v drugi enoti mnogo kmečkih elementov. Seveda ne toliko v kompleksni urbanistični rešitvi (ki je zaradi situacije za mestnim obzidjem nujno prilagojena določenim zahtevam) kot v posameznih arhitekturah. Najzanimivejši ohranjeni primer je vsekakor Grohčeva hiša na Spodnjem trgu, številka 22.

Deloma leseno, pritlično stanovanjsko poslopje je po obliki in prostorski delitvi še povsem kmečko, ali boljše bajtarsko — saj manjka bistvena sestavina kmečke hiše — gospodarsko poslopje ali hlev. Od meščanskih hiš se poslopje loči predvsem po pritličnosti in obliki fasade, ki prostodušno izraža tudi notranji ustroj. Vežni del je zidan, odpira ga razmeroma velik, komaj opazno ošiljeni kamniti portal s posnetimi robovi. Leseni stanovanjski del (»hiša«) pa počiva na visokem zidanem temelju (kleti), ki ga odpirata dve poznogotsko oblikovani kamniti okenci, zaprti s preprostim križnim »gautrom«. Zaradi višine kletnega prostora vodijo k portalu tri kamnite stopnice. Po obliki portala in kvadratičnih kletnih lin pa lahko poslopje datiramo neposredno v prvo obdobje po katastrofalnem potresu.

Zidani vežni del in klet sta plastično izmknjena, tako da je hišna (lesena) stena poglobljena — tako se stavba vključuje v kmečko oblikovano sfero. Seveda pa pri tem motivu nima bistvenega pomena oblika — izmik lesene stene je logična posledica gradbene strukture, to je debelina zidu, ki daleč prekaša leseno steno.

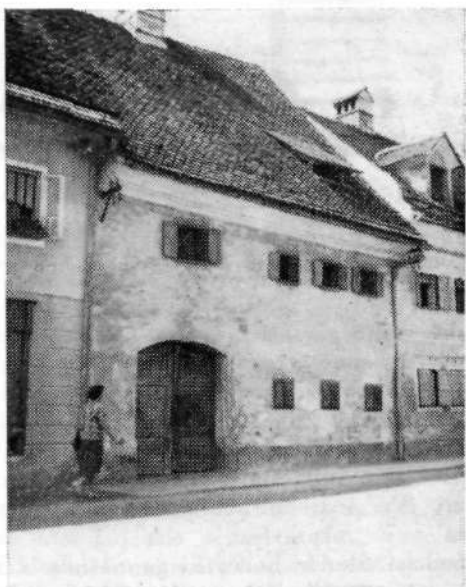
Tudi tlorisna shema uvršča obravnavano hišo v kategorijo podeželske (kmečke, ljudske) arhitekture. Karakterizirana je prehodna veža, v kateri je situirana tudi z banjastim obokom pokrita črna kuhinja, ter dve stanovanjski prostornini: soba (»hiša«) in kamra. Klet je situirana pod večjim bivalnim prostorom, pod kamro pa je nekakšno »kletno predverje«. Nov element, ki izvira iz situacije na strogo omejenem mestnem zemljišču, je tudi motiv pokrite »lope« na dvorišni strani, med izmikom kamre in požarno steno sosednje hiše (skica 1). Ta prostor je smotrno uporabljen kot komunikacijsko vozlišče (stopnice za dohod na podstrešje, vhod v klet, notranje predverje kuhinjskega prostora), nadomešča pa tudi kolnico (shramba za večje orodje) in prostor za shranjevanje kuriva.

Dimenzije notranjih prostorov (»hiše«) odgovarjajo kmečkim modularnim konstantam (kvadraten tloris = 5×5 metrov, višina približno 220 cm). V sobi je poleg vrat nekdanj stala tudi velika kmečka peč, ki so jo podrli pred približno štiridesetimi leti. Prostor je zgoraj omejen z značilnim, skromneje profiliranim lesenim stropom. Bistvena razlika med notranjščino Grohčeve in poljubne kmečke hiše pa je v situaciji oken. Kmečka hiša, ki stoji praviloma na samem (drugih stanovanjskih poslopij se ne dotika) ima okna na dveh, celo na treh stenah. V našem primeru, poslopje je stisnjeno v sklenjeno pozidanem hišnem nizu, pa imamo okna (tri) le na eni steni. Ta moment je za likovno strukturo izredno pomemben — saj tako odpade potencialna možnost za uresničitev oblikovne sheme »bohkovega kota«,² hkrati pa nudi osnovo za uporabo in namestitve visokega pohištva, ki ga kmečki milje ne pozna vse do konca baročne dobe.

Značilno pa je, da se poslopje kljub pritličnosti smiselno vključuje v enoten niz fasad na trgu — sleme je le nekoliko nižje kot pri sosednjih nadstropnih hišah. Zato pa je naklon seveda večji. Tako pa velika strešna ploskev deloma nadomešča praznino, ki bi drugače nastala pri bistveno zlomljeni višinski liniji.



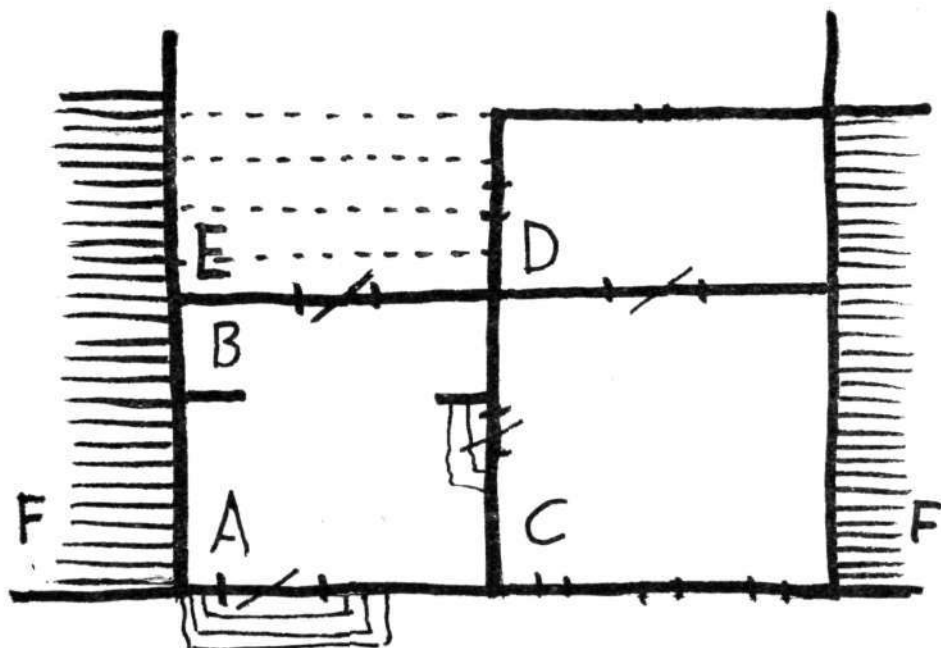
Levo: Reprezentativni fasadni niz na Spodnjem trgu št. 9. (Foto I. Sedej) — Desno: Grohčeva hiša na Spodnjem trgu št. 22. (Foto I. Sedej)



Levo: Žebjarjeva hiša na Spodnjem trgu št. 11. (Foto I. Sedej) — Desno: Pri Kvedrovi hiši (Spodnji trg št. 24) so predvsem zanimiva majhna okenca, skoraj line, ki nedvomno pričajo o leseni granji. (Foto I. Sedej)

Verjetno v istem času je nastala Kvedrova hiša na Spodnjem trgu, številka 24. Poslopje je nadstropno. Zidan je le vežni del in značilen banjasto obokani delavniški (skladiščni) prostor za »hišo« v pritličju. Portal je sicer segmentno zaključen v shemi, ki je običajna za prvo polovico 19. stoletja, vendar so podboji še stari, o čemer pričajo posneti robovi. Veža je organizirana enako kot v Grohčevi hiši (črna kuhinja je oddeljena od veže s cezurnim lokom, skozi ta prostor je dostop na dvorišče za hišo). Enakovreden je tudi motiv »lope«.

Vendar je Kvedrova hiša mnogo bliže konceptu cechovske meščanske arhitekture — o tem priča zidani delavniški prostor, ki je zavzel mesto kamre. Večji



Legenda: A = veža, B = kuhinja, C = bivalni prostor, »hiša«, D = kamra, E = pokrita »slopač«, F = sosednja hiša. (Risal I. Sedej)

del stanovanjskih površin pa se je preselil v etažo. Le stopnišče je še vedno pojmovano kot preprosta lestev v kmečki hiši, umaknjeno je v neopazen kot. Čeprav motiv lope že nakazuje specializirano vlogo razširjenega vežnega prostora s stopniščem in arkadami, ki v meščanski arhitekturi predstavljajo najambicioznejše oblikovani del hiše, gre tu le za zametek načela, ki ga narekujeja predvsem funkcija in specifične razmere.

Pri podrobni analizi bi zanesljivo ugotovili še več stavb tega tipa, vendar sta za naše razpravljanje oba primera dovolj zgovorna. Če si ogledamo votivno podobo Škofje Loke, ki je nastala v spomin na požar leta 1698 (podoba visi v p. c. sv. Florijana v Sopotnici), vidimo, da je bilo še v tem času na Lontrgu precej deloma lesenih hiš. Večji del pa je imel lesena nadstropja z značilnimi ganki, ki jih običajno smatramo kot izraziti ljudski alpski element. Seveda je les kot bistveni gradbeni material nastopal tudi v reprezentativnem mestnem jedru. Vrbančkova hiša ima še danes ohranjeno podstrešno medetažo v lesu, tik

ob samostanski cerkvi stoji skoraj povsem leseno (sedaj prebeljeno in ometano) stanovanjsko poslopje. Pretežna večina poslopij v mestu pa je bila (razen cerkva in gradu) pokrita s skodlami.

Kot primer prehodne arhitekture, kjer se posrečeno združujeta kmečki in meščanski stavbni koncept, pa vzemimo hišo številka 11 na Spodnjem trgu. V strukturi zunanjsčine še danes, četudi je zdaj že ometana, ugotovimo leseno gradnjo v nadstropju (stanovanjski del). Pri tem poslopju se je funkcija etaž, oziroma nivojev že povsem podredila meščanskim koncepcijam. Prehodna veža je po vsej dolžini enako široka, na levi strani pa so v veži vhodi v skladišče in delavnico (sedaj adaptirano v stanovanjski prostor), na desni pa se odpira stopniščna partija. Ta je še vedno izmaknjena. Samo nadstropje pa je v bistvu organizirano po principu kmečke stanovanjske arhitekture višjega tipa, s črno kuhinjo v majhnem samostojnem prostoru. Dimenzije prostorov pa so v vseh ozirih podrejene kmečkim modularnim normam, enako tudi strop (ki je nastal že v baročnem času).

Izrazito kmečki element so na tem poslopju predstavljale okenske odprtine, ki so bile za tipično meščansko arhitekturo mnogo premajhne. Bolj je vplivala še le baročna doba, saj izvirata iz tega časa dve kamniti baročni okni nad portalno partijo, ki daleč prekašata dimenzije oken na ostalih delih in tudi delujeta kot tuje, vrinjeno telo. K splošnemu kmečkemu videzu poslopja pa precej pripomore tudi lega sama. Saj je hiša vklenjena v strogi fasadni niz le z zadnjo ožjo fasado, tri pa so proste. Značilna je predvsem zatrepna fasada z nekoliko naprej pomaknjenim in z deskami zaprtim zatrepom (brez čopa). V nasprotju z meščanskim pojmovanjem fasade je tudi razporedba oken na tej fasadi. Okna so razporejena nesimetrično in ne glede na videz fasade izražajo logiko notranje prostorske delitve. Med oknoma, ki odpirata stanovanjski prostor — »hišo« — je običajen razmak, okno, ki odpira kamro, pa je pomaknjeno daleč v levo. Podobno je organizirana tudi dvoriščna fasada, ki jo v višini nadstropja po vsej širini oklepa leseni gank, okna in vhodi pa so razmeščeni strogo v skladu s funkcijo, brez ozira na simetrijo in »skladen« videz fasade.

Posebno zanimiv pa je motiv dveh pilastrov na pročelju, ki na meji nadstropja počivata na konzoli, okvirjata pa stanovanjski del nadstropja. Čeprav je motiv na prvi pogled izrazito oblikoven, je njegova funkcija povsem drugačna, saj izpričuje le bistroumno rešitev, kako skriti močno izražene stike brun v lesenem delu nadstropja. Tako je motiv zelo podoben in v načelu soroden plastično izraženim stikom pri subpanonski arhitekturi kmečkega miljeja.

Iz skromnih opisov lahko zaključimo naslednje: stanovanjsko arhitekturo na Spodnjem trgu karakterizirajo nedvomni sledovi kmečkega stavbarstva. Prilagojena je novim razmeram v okviru obzidanega mestnega naselja in se podreja tako višinski kot fasadni liniji. V splošnem obrisu je celoten trg nekoliko skromnejša ponovitev gornjega (reprezentativnega) trga z enakimi načeli in težnjami po zaključitvi urbanističnega prostora.

V zvezi s stavbarsko problematiko pa moramo nekoliko korigirati tudi izrazoslovje. Kmečke elemente v tem stavbarstvu lahko v novem okolju preimenujemo v splošno ljudsko. Ker je nomenklatura umetnostnih (oblikovnih) pojavov v različnih družbenih slojih predvsem sociološka kategorija (manj oblikovna in stilna), je ta izraz upravičen. Prvine, ki so zrastle v kmečkem socialnem miljeju, so v novi sredini dobile tudi novo funkcijo in vrednost.

Vendar o meščanski arhitekturi v teh primerih še ne moremo govoriti. Saj gre za poslopja polproletarskega življa in malih obrtnikov, ki so bili (verjetno)

tudi življenjsko povezani s kmečkim zaledjem, od koder so dobivali naročila, deloma pa celo sami obdelujejo večji ali manjši kos zemlje. Po drugi strani pa to ni več kmečki živelj — od njega se ločuje po osebni svobodi, drugačni proizvodnji ter formalni in dejanski navezanosti na mestno skupnost. Zametke male buržoazije in proletariata pa lahko na tej stopnji označimo kot ljudski element. Prav zato je stavbarstvo na Spodnjem trgu tako zanimivo in kljub skromnosti zelo pomembno — saj priča o medsebojnem vplivanju in odvisnosti obeh kulturnih sfer: meščanske in kmečke.

R é s u m é

L'ARCHITECTURE RUSTIQUE ET LE PROBLÈME DES BÂTIMENTS DE LA PLACE BASSE DE ŠKOFJA LOKA

L'auteur de cette esquisse se propose d'attirer l'attention sur le problème esthétique et sociologique de la Place Basse de Škofja Loka qui représente le quartier le plus humble de cette ville, situé à l'échelon le plus bas de sa hiérarchie.

Les bâtiments de cette partie de la ville présentent un caractère de transition. Certaines maisons appartiennent au type presque pur de la maison paysanne, tandis que d'autres sont des exemples d'une synthèse intéressante des éléments rustiques et bourgeois. Il s'agit donc d'une architecture typiquement faubourienne et tout à fait populaire.