



Letni plan v intenzivni obdelavi

Na kraju vsakega leta, posamezne TOZD in DO sprejemajo letni plan, oziroma dokument, ki naj bi bil kašipot vsega poslovnega dogajanja skozi celo leto.

Priprava letnega plana vsekakor zahteva precej časa, saj postaja v naši družbi plan čedalje bolj instrument, s katerim uspešno premagujemo stihijsko delovanje trga in daje temeljnim organizacijam osnovna izhodišča za delovanje v prihodnjem obdobju. Zato so se priprave na plan za prihodnje leto pričele v Jelovici že sredi oktobra tako, da bi plan krajem leta že sprejemali.

Da se seznanimo, kaj naj bi plan nakazal in kakšna naj bi bila njegova osnovna izhodišča.

Povsem jasno je, da naj bi bil letni plan samo izvedbeni akt srednjeročnega plana. Osnovno izhodišče pri sestavi letnega pla-

na, naj bi bile smernice poslovne politike za naslednje leto. Tako bi morala poslovna politika zajemati predvsem osnovne cilje, ki jih skušamo doseči v prihodnjem letu, oziroma ukrepe, ki so potrebni, da v čim večji meri ures-

ničimo srednjeročni načrt, oziroma letni plan. Za naše razmere v Jelovici naj bi zajemala naslednja področja:

1. Ocena uresničevanja srednjeročnega plana za obdobje 1976 do 1980 z rastjo posameznih kategorij, kot so proizvodnja, prodaja, izvoz, zaposlenost itd.

2. Politika prodaje z opredelitvijo programa prodaje, razmerja domačega trga in izvoza, dinamika prodaje, politika cen.

3. Politika proizvodnje z oceno izkoriščenosti kapacitet, reševa-

(Nadaljevanje na 2. strani)

Nova tovarna montažnih hiš oziroma montažnih elementov sicer kasni in po tej strani še njena povečana proizvodnja ne vzbuja prevelike skrbi, vendar je res, da o tem kaže bolj razmišljati. V naši državi je bila zadnja leta stanovanjska gradnja izredno obsežna in lahko rečemo, da je malo držav na svetu, ki so v tako kratkem času rešile toliko stanovanjskih težav. Ta gradnja, ki še vedno ni zaključena, je bila osredotočena na blokovno gradnjo, kjer se je pač dalo na majhni površini dobiti kar največje število stanovanj. Vendar kot rečeno, največja pomanjkanja so pokrita in umirjenjša gradnja prinaša tudi veliko bolj premišljene in do delane načrte.

Med take premišljene stvari nedvomno sodi precej let zanemarjena skrb za obdelovalno zemljo. Bloki so se do slej namreč običajno gradili tam, kjer je bilo najceneje in seveda tudi najhitreje. To pa je bilo največkrat na najbolj

Ob robu

rodovitnih njivah in travnikih. Prihodnost pa zagotovo ne bo takšna. Vedno bolj se bodo zazidavali tisti bregovi, ki so za strojno obdelavo v kmetijstvu nedosegljivi, gradilo se bo na močvirnatih in slabše rodovitnih tleh. Tu, ob taki gradnji pa je prihodnost Jelovice.

Tega se v TOZD Montažni objekti vedno bolj zavedajo, zato ne mirujejo in vneto iščejo nove pristope in načine privabljanja kupcev. Teh je letos, kot še nobeno leto doslej. Pred dnevi pa je bil že drugič v Jelovici predstavnik Gorenja, ta tovarna posega tudi na stanovanjsko gradnjo in začuda jim je proizvodni program Jelovice zanimiv in kar je morda še bolj pomembno, pripravljene bi bili celo na sodelovanje...

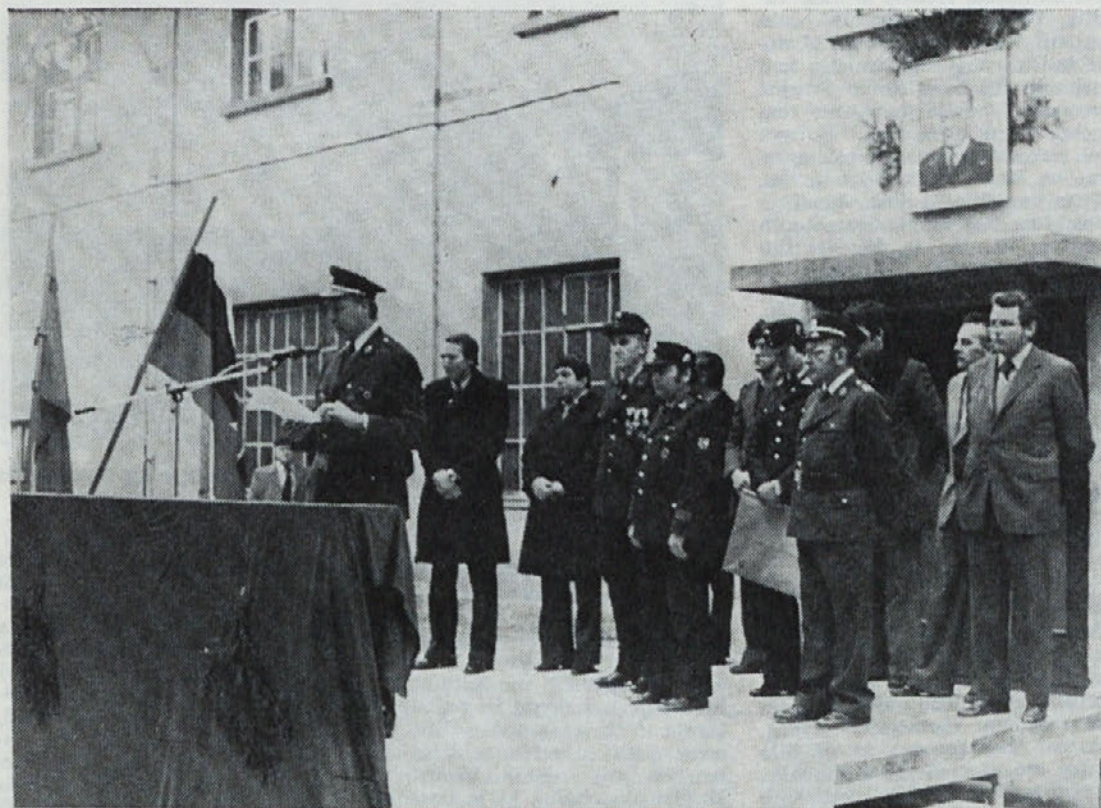
To kratko razmišljanje naj bo samo v podkrepitev trditve, da je bila gradnja nove tovarne, pa čeprav je draga, še kako potrebna, tistim, ki pa tega še vedno ne verjamejo pa v premislek.

j. č.



**Zadovoljstva
sreče in zdravja**

vam želi uredništvo



Gasilci Jelovice so novembra praznovali 25-letnico delovanja. Detajl slovesnosti, ki je bila ob tej priložnosti v tovarni.

Letni plan v intenzivni obdelavi

(Nadaljevanje s 1. strani)

nja ozkih grl, produktivnosti, uvajanja novih programov.

4. Politika nabave z nabavnimi pogoji, največjimi in najmanjšimi zalogami, poprečnimi planskimi nabavnimi cenami, sistemi nabave.

5. Politika financ, kjer je potrebno predvsem ugotoviti stanje in vire sredstev, možnosti za pridobitev novih sredstev, opredeliti plačilni promet itd.

6. Investicije s predvidenimi učinki in viri pokrivanja.

7. Kadrovska politika zaposlovanja, izobraževanja, štipendiranja.

8. Organizacija in samoupravni akti.

9. Izhodišča za delitev dohodka itd.

Vsekakor je v prvi fazi pri pravi plana, najvažnejša ocena tržnih zmogljivosti in ocena proizvodnih kapacitet. Osnova je vsekakor ocena prodajnih zmogljivosti po skupinah izdelkov in prodajnih kanalih. Proizvodnja pa na drugi strani oceni, ali je takšen obseg prodaje premajhen ali prevelik glede na kapaciteto, oziroma možne delovne ure. Ker je navedena faza tako pomembna za celoten potek planiranja, je bil tudi poseben usklajevalni sestanek med prodajo in proizvodnjo, kjer je bil dokončno usklajen prodajni in proizvodni plan.

Proizvodni program, se v naslednjem letu ne bi menjal, prav tako v letu 1979 ni predvideno vključevanje nekaterih novih izdelkov v proizvodni program. Prvenstveni poudarek je dan proizvodnji oken, ker se na njo pač veže celotni program stavbnega pohištva. Se v naprej se bo proizvajal vezani naravni in beli program, s tem, da se bo postopoma večal enojni program s termoton zasteklitvijo, ker na tem področju ni predvidenih v naslednjem letu nikakršnih investicij, bo večanje obsega proizvodnje odvisno predvsem od dobre organizacije, boljšega izkoriščanja delovnega časa in večje storilnosti dela. Tudi na področju vrat in senčil ni sprememb, ker je na tržišču obstoječi program še vedno interesanten.

Kljub predvideni dokončni usposobitvi investicije na montažnih objektih, v samem proizvodnem programu v naslednjem letu še ne bo bistvenih sprememb. Proizvodnja velikostenskih elementov s prenosom finiša in montaže v proizvodnjo je še v razvojnem procesu in jo tudi sam razvojni program predvideva v letih 1980, 1981.

Kot rečeno, v samem proizvodnem programu v letu 1979 ni predvidenih bistvenih sprememb. V tem letu naj bi se predvsem pripravilo investicijske elaborate z zazidalnimi načrti ter dokončno izoblikovalo proizvodne programe posameznih TOZD, tako, kot so nakazali v razvojnem srednjeročnem programu, tako, da bi v naslednjih letih pričeli z večjimi investicijskimi naložbami predvsem v modernizacijo tehnologije.

Ker pa je letni plan v intenziv-

ni obdelavi, bi le na kratko omenili, kakšne naloge se postavljajo pred kolektiv v naslednjem letu in s kakšnimi težavami se bomo srečevali. V primerjavi z letom 1978, lahko pričakujemo v naši delovni organizaciji znatno večje težave, predvsem pri doseganju akumulacije. Zopet na eni strani opažamo velike skoke cen osnovnih surovin in ostalim repromaterialom, kar bo znatno povečalo stroške proizvodnje, na drugi strani pa so cene naših proizvodov zamrznjene. Zopet se bomo znašli v situaciji, ki je bilo za našo delovno organizacijo značilno za prejšnja leta.

Rezultati dela v naslednjem letu bodo torej izključno odvisni od našega boljšega in racionalnejšega gospodarjenja. Industrijska proizvodnja in produktivnost dela, naj bi se po družbenem planu povečala za 6%, kar bo v naši delovni organizaciji glede na omejen dotok surovin, zastarelo tehnologijo, neustrezno delovno silo in izpade težko doseženi. Na področju prodaje se v letu 1979 še ne predvideva neke

stagnacije. Največ je okrog opredeljene višine izvoza. Družbeni plan nam narekuje najmanj 8% izvoza od celotne vrednosti prodaje, dočim naš srednjeročni plan celo 10% predvsem zaradi velikih potreb po deviznih sredstvih. Čeprav so težave na področju zunanje trgovine znane vsem in so TOZD vsekakor dolžne izpolnjevati družbene težnje, pa se vedno postavlja vprašanje rentabilnosti TOZD, ki veliko izvažajo. Lahko pričakujemo, da bo uvoz vedno bolj odvisen od izvoza in se tudi naša delovna organizacija na to mora pripraviti.

Na področju oskrbe z žaganim lesom se že naprej predvidevajo težave. Kljub visokim cenam, je dobava ustreznih kvalitete večkrat vprašljiva, zato bo lastni primarni proizvodnji potrebno posvetiti vso pozornost. Kolikor toliko se predvidevajo rešitve na področju sušenja, kjer bodo že v začetku leta dane v uporabo dodatno vgrajene sušilne kapacitete, ki bi zadoščale letni porabi 30.000 m³.

Zaposlenost naj bi se po druž-

benem planu večala z letno rastjo 2,8%, vendar je s strani družbe dana težnja, naj bi se % še zmanjšal. Za našo delovno organizacijo pa je znano, da določen primanjkljaj delavcev že skozi leta, kar povzroča velike težave pri izpolnjevanju proizvodnih planov. Ni toliko pomembno število, kot ustreznost delovne sile predvsem glede znanja, sposobnosti pripadnosti in delovne discipline, kajti ravno tu se opažajo velike pomanjkljivosti, ki zmanjšujejo storilnost in končni učinek. Velik problem v naši delovni organizaciji predstavljajo izpadi zaradi bolezni, s katerimi se bomo srečali tudi pri izdelavi plana za leto 1979 in katere bo le težko opredeliti v planu v tako velikem obsegu.

Ker je plan v fazi obdelave, ne bi več navajali osnovnih smernic, ki naj bi bile vodilo pri izdelavi plana, ker bodo v naslednji številki časopisa že konkretno opredeljene in vrednotene. Vendar je na kraju še enkrat treba poudariti, da je že sedaj jasno, da bodo rezultati v letu 1979 veliko bolj odvisni od našega gospodarjenja kot vpliva cen in trga, kar je bilo značilno za leto 1978.

Franc Zihrel

Nova tovarna letos?

Za konec decembra je napovedana otvoritev nove tovarne montažnih hiš na Trati. Čeprav je tudi ta datum že datum z zamudno, tudi tokrat ni povsem zanesljiv. Premiki rokov so namreč že tolikšni in tudi tako številni, da jim v tovarni že skoraj nihče več ne verjame. V čem je težava?

Za novo tovarno je bilo potrebno kupiti precej novih strojev. Ker Jelovica sodi med podjetja, ki več izvažajo kot uvažajo, ni bilo težav z uvozom strojev, ki jih na našem tržišču ni moč kupiti. Vendar se vsega ni dalo uvoziti. Za nekatere stvari obstoje tudi domači izdelovalci v tem primeru IBT, oziroma Strojne tovarne Trbovlje in uvoz v tem primeru ni bil mogoč. Dobava teh strojev oziroma domače opreme pa kasni že skoraj leto dni. Tista pa, ki je že dostavljena, je doslej na poskusnih obratovanjih večkrat zatajila in kar je tudi malo razveseljivo, izdelana je izredno grobo in nerodno. Pri tem se seveda postavi vprašanje komu koristi taka usmeritev na domačega proizvajalca, ki ni doslej še nikdar delal podobnih stvari, kot jih potrebuje nova tovarna montažnih stvari, predvsem če vemo tudi, da je obratovni rok tovarne s tem krepko prekoračen in je škoda tako dvojna. Da ne rečemo tudi, koliko se je naložba podražila zaradi zamude.

Da pa bi bila mera še bolj polna, je nastopilo precej težav tudi zaradi nove kotlovnice, za katero se dolgo ni dobilo gradbeno dovoljenje, saj v Škofji Loki že dolgo »stoji na papirju« ideja o enotnem ogrevanju tovarne, vendar konkretnega še ni bilo prav nič storjenega. Kotlovnica se bo gradila sedaj na montažnih objektih, vendar s precejšnjo zamudno, to pa je potegnilo za sabo še eno neveselje. Neogretele niso

zadovoljstvo med zaposlenimi, saj ti delajo na montažnih objektih v res nemogočih delovnih razmerah, vendar pomagati se ne da. Potrebno pa je v tem primeru dati vso pohvalo vsem, ki so skrbeli za gradnjo nove tovarne, še zlasti nekaterim vodilnim delavcem, ki so se resnično trudili, pa več kot so, niso mogli narediti.

J. Č.



Take so hiše, ki jih v Jelovici delajo za ZR Nemčijo. Ali bo ta izvoz tudi še naprej?

Izvoz vprašljiv

Že precejkrat smo v glasilu pisali o pomenu izvoza, ki pomaga Jelovici uresničiti vse želje glede nadaljnega širjenja in posodabljanja. Več let nazaj je bil ta izvoz dokaj uspešen in Jelovica je bila ena redkih tovarn v škofjeloški občini, ki je izvozila več kot uvozila.

Vendar pa je zadnji čas okrog tega izvoza precej težav. Kot vsi

veste, je skoraj ves izvoz Jelovice namenjen v Zahodno Nemčijo in sicer montažnih objektov nemškemu kupcu. Prav ta izvoz pa doživlja zadnji čas precejšnje težave, ki niso na naši strani. Kaj točno se dogaja, kakšna bo prihodnost in ostale podrobnosti, bomo objavili v naslednjem glasilu. Do takrat pa lahko le rečemo, da vodstvo tovarne išče in razpravlja o vseh možnostih, ki ta izvoz ne bi postavile pod vprašaj.

J. Č.

Uspešno gospodarjenje v 9 mesecih

Ko je določeno obračunsko obdobje za nami, se moramo vedno vprašati, kakšno je bilo naše delo, kako smo poslovali, seveda vsekakor za najzanimivejše vprašanje, kakšni so bili naši doseženi rezultati v tem času. Vskakdo, ki spremlja vsa gospodarska dogajanja v dnevnem časopisju, radiu in televiziji, lahko večkrat sliši ali bere, da so določene delovne organizacije ali TOZD uspešno poslovale in pri tem dosegle zavirljive rezultate. Vendar pa na žalost zasledimo tudi take, ki slabo poslušajo in ustvarjajo izgubo pa čeprav včasih gre za pomembne delovne organizacije.

Če se ozremo samo na preteklo leto, tudi v naši delovni organizaciji nismo dosegli dobrih rezultatov, čeprav nismo bili med tistimi, ki so ustvarjali izgubo. Kolektiv se je vbadal z vsemi mogočimi težavami, tako z neurejenimi cenami, pomanjkanjem surovin, nizko storilnostjo itd., kar pa je vse skupaj vplivalo na uspešnost gospodarjenja.

Niso bili v letošnjem letu vsi problemi uspešno rešeni, vendar pa lahko trdimo, da sta se dva ključna problema zadovoljivo rešila, ki sta veliko pripomogla k dobrem rezultatu, ki jih je delovna organizacija dosegla v devetih mesecih. Vse TOZD SO BILE kolikor toliko oskrbovane z osnovno surovino — z žaganim lesom, prav tako pa je bilo rešeno področje prodajnih cen stavbnega pohištva in montažnih

objektov, kar je bistveno vplivalo na dosežene rezultate.

V nadaljnjem bi se torej seznanili z rezultati devetih mesecev letošnjega leta, oziroma ugotovili, kje so vzroki uspešnih rezultatov, ali drugače povedano, koliko je tistih, ki so sad boljšega gospodarjenja, oziroma tistih zunanjih faktorjev, ki so sad boljšega gospodarjenja, oziroma tistih zunanjih faktorjev, ki so prav tako pripomogli k boljšim rezultatom. Tu bi bilo potrebno predvsem omeniti spremembo cen, oziroma ugodno tržno situacijo.

Bilanca za 10 mesecev letošnjega leta nam kaže zelo ugodno situacijo, tako za celotno delovno organizacijo, kot za večino TOZD. Take rezultate je bilo vsekakor pričakovati, kajti tako 1. tromesečje kot 1. polletje, sta prinesla ugodne poslovne rezultate. Že od nekdaj pa je znano, da največji del ugodnih rezultatov izvira v naši delovni organizaciji prav iz 3. tromesečja, kajti to je obdobje, ko za prodajo naših proizvodov nastopi višek sezone, v TOZD pa običajno beležimo tudi največji obseg proizvodnje, kot prodaje, od česar pa prav gotovo izvirajo tudi dobri rezultati, kar je značilno za našo delovno organizacijo v devetih mesecih.

Vse TOZD so v devetih mesecih poslovale pozitivno, torej znotraj DO nobena TOZD ni imela izgube. Pri tem pa je vseeno potrebno poudariti, da so

ugodni rezultati doseženi v vseh TOZD stavbnega pohištva in primarne proizvodnje ter TOZD Trgovina, da pa na drugi strani ugotavljamo v TOZD Gradnja montažnih objektov razmeroma zelo slabe rezultate, za katere pa tudi v zadnjem tromesečju ni izgleda za njihovo izboljšanje, kar pa bo, bo neugodno vplivalo na končne letne rezultate, čeprav se pričakujejo razmeroma zelo ugodni. Plan proizvodnje je bil dosežen 100 % in to z izjemo ene, po vseh TOZD. Proizvodni plan v desetih mesecih je bil torej izpolnjen, proizvedenega je bilo toliko, kolikor smo začrtali z letnim planom in to je eden od osnovnih faktorjev, ki je bistveno vplival na končni finančni efekt. Najboljši rezultati so bili doseženi na TOZD Proizvodnja oken Jelobar — Gorenja vas, Sovodenj, ki je preseгла letni plan za 7 %, sledi TOZD Primarna predelava lesa — senčila Preddvor, ki je prekoračila plan za 2 %, TOZD Gradnja montažnih objektov je dosegla plan ravno 100 %.



Plan ni bil v celoti dosežen v TOZD Proizvodnja oken in vrat Stari dvor, zaradi težav pri uvajanju nove proizvodnje termoton stekla.

Znotraj TOZD so bili najboljši rezultati doseženi v vseh žagalnicah, ki so letni plan prekoračile za celih 18 %. V devetih mesecih je bilo 1891 m³ izdelanega žaganega lesa več kot je predvideval plan, prav tako tudi preko 1000 m³ uslug. Na žagalnicah lahko dejansko govorimo o nadpovprečnih rezultatih in izrednem prizadevanju tega kolektiva, pri vseh težavah, ki preden postavljajo, predvsem v pomanjkanju delovne sile in neustreznih delovnih pogojih.

V proizvodnji stavbnega pohištva beležimo boljše rezultate na proizvodnji vratnih kril, kjer je plan prekoračen za 10 %, pri tem je zanimivo, da se ravno na vratnih krilih dosega najvišje kritje po izdelavni ceni. Tudi na ostalih proizvodih stavbnega pohištva so doseženi dobri rezultati, razen vratnih podbojev, je povsod plan prekoračen ali vsaj dosežen. Na področju montažnih objektov imamo prekoračen plan na stanonjskih montažnih hišah iz izvoznih objektih, zaostaja pa nekoliko na weekend objektih in montažnih zgradbah.

V primerjavi z devetimi meseci preteklega leta, je fizični obseg proizvodnje višji za 6 %. Zanimivo je dejstvo, da so vse TOZD izdelale več kot v istem obdobju lani, čeprav med njimi nastopa razlika.

Celotna prodaja v devetih mesecih je dosežena 96 % in zaosta-

ja za 4 %, za kar pa je potrebno iskati vzroke izključno v precejšnjem izpadu prodaje montažnih objektov in delno nedoseganja prodaje v internem prometu med posameznimi TOZD. Prodaja na stavbnem pohištvu je dosežena 100 %, na montažnih objektih pa 89 %, zaostaja v devetih mesecih za 11 % ali za celo mesečno prodajo. To pa je tudi eden od bistvenih razlogov, ki so privedli do slabega rezultata na TOZD Gradnja montažnih objektov. Zanimivo pa je pri vsem tem, da je izvoz montažnih hiš prekoračen za 10 %, prodaja na domačem tržišču pa je dosežena 84 %. Vzroke za tako velik zaostanek v prodaji montažnih objektov je izključno iskati na domačem tržišču in to predvsem v prodaji barak, ki istočasno nosijo največjo akumulacijo.

Najboljši rezultati so doseženi v lastni trgovski mreži, ki je plan prekoračila za 7 %, oziroma za 33 % več prodala, kot v istem obdobju preteklega leta, s čemer lahko odkrito trdimo, da vsi dobri rezultati letošnjega leta izvirajo prav iz trgovske mreže. 94 % vse prodaje je bilo plasirane preko lastne trgovske mreže. Če na eni strani ugotavljamo dobre rezultate pa ne moremo mimo izvoza, ki pa ga v letošnjem letu zelo slabo dosegamo. V devetih mesecih je bil plan dosežen 76 %, s tem, da je bil na TOZD Gradnja montažnih objektov prekoračen za 10 %, na stavbnem pohištvu pa dosežen samo 5 %.

Produktivnost dela je v devetih mesecih višja za 6 % napram istemu obdobju preteklega leta, vendar različna po TOZD. Zanimiv je podatek, da smo v devetih mesecih letošnjega leta s tremi delavci manj, ustvarili za 6 % več proizvodnje, kot v istem času preteklega leta. Višja produktivnost je v veliki meri vplivala na ugodni finančni rezultat v devetih mesecih.

Če analiziramo rezultate, ne moremo preko stroškov proizvodnje. Tudi na tem področju lahko ugotovimo, da smo dokaj racionalno gospodarili. Posebno se to lahko trdi za neposredno proizvodnjo, ki je pri 100 % planu proizvodnje, v devetih mesecih dosegla 90,77 % direktnih stroškov, pri čemer lahko ugotovimo skoraj 10 % prihranek na materialnih stroških. Torej v tem primeru lahko govorimo o rezultatih, ki so sad uspešnejšega gospodarjenja kolektiva, predvsem v tem primeru neposredne proizvodnje.

Ne moremo biti pa zadovoljni na področju indirektnih režijskih stroškov, kjer pa se v devetih mesecih ugotavlja 12 % prekoračitev, s tem, da je zopet različna po TOZD. Na tem področju naše obnašanje ni bilo racionalno, kar predvsem velja za strokovne službe in vodstvo proizvodnje, ki ima na tovrstne stroške največji vpliv. Vendar pa pri teh stroških moramo poudariti, da prekoračitve niso izključno v rokah delovnega kolektiva, temveč velik del odpade na povečanje zakonskih in samoupravnih obveznosti v tem času, kar s planom ni bilo predvideno. Največje prekorači-

(Nadaljevanje na 5. strani)

Zelena luč za vrtec v Škofji Loki

Tokrat po dolgem času le lahko zapišemo veselo novico o vrtcu v Podtubniku. Začela so se namreč gradbena — zemeljska dela, kar tudi z drugo besedo pomeni, da je vsa dolga procedura okrog pridobivanja raznih dovoljenj, lokacij in drugega le končana. Novica ni vesela le zato, ker bo ta vrtec gradila Jelovica iz montažnih elementov, temveč predvsem zato, ker bo za nekaj več kot 200 malčkov, predvsem pa za njihove starše konec skrbi okrog varstva.

Res, da to ne bo tako hitro (terminski plan je sedem mesecev od postavitve plošče — to velja za Jelovico), vendar bo zagotovo naslednje šolsko leto vrtec sprejel malčke. Kot morda še veste, bo vrtec imel štiri oddelke za različne starosti, pa tudi poseben oddelek za prizadete otroke. Seveda bodo tudi še ostali potrebni prostori, kot so na primer pralnica, kuhinja in podobno.

Vrtec bo grajen etapno, kar pomeni, da bodo delavci gradbenega podjetja Tehnik najprej izkopal in zabetonirali temelje in ploščo na prvi tretjini površine in takoj ko bo mogoče, bodo monterji Jelovica na tem delu začeli tudi postavljati objekt. V tem času bodo gradbinci pripravili drugo tretjino in tako naprej. Vsa ta dela naj bi torej predvidoma trajala sedem mese-

cev, seveda pa utegne podaljšati vso stvar huda zima, vendar bistvenih zamud ne bi smelo biti. Čeprav je v tem trenutku še nekaj težav, ker prek lokacije poteka daljnovod in pa telefonski kabel, bo tudi ta težava do začetka del druge tretjine že odpravljena.

To bi bilo v glavnem vse okrog vrtca. Morda le še to. Vrtec nikakor ni samo stvar Jelovice. Če bi se nekako izrazili v deležih, potem je denimo petina Jelovičnega deleža, vse ostalo pa je obveza ostalih škofjeloških podjetij. To so predvsem Tehnik, Obrtnik in Instalacije.

Morda pa je prav tako razmerje in ta delitev dela prvi korak, ki bi pripeljal škofjeloška podjetja, ki se kot se bo to pokazalo tudi na primeru vrtca, po svoji dejavnosti dopolnjujejo, do večjega sodelovanja in tudi do morebitnih skupnih nastopov tudi na drugih gradbiščih po Sloveniji ali tudi drugje. Sploh pa bo ta vrtec velikega pomena za Jelovico. Paleta ponudbe bo z njim pomembno obogatena in lahko rečemo, da skoraj ni več objekta, ki ga Jelovica ne bi bila več sposobna narediti. In ker hitrost gradnje, kar z drugo besedo pomeni tudi velik prihranek pri denarju, vedno bolj cenimo, je pričakovati, da bo dela tudi v prihodnje vse več.

J. Čadež

Srebrni jubilej gasilcev

Sredi novembra je bila v Jelovici slovesnost ob 25. letnici gasilskega delovanja v tovarni. Ob tem lepem jubileju so se v tovarni zbrali številni gasilci in gostje ter z vajo in proslavljanjem označili ta visoki jubilej.

Začetek proslavljanja je potekal v prikazu delovanja gasilcev v primeru, če bi prišlo do požara na obratu oken in vrat. Osem gasilskih enot iz Jelovice in nekaterih sosednjih društev, ter gasilci iz Sel na Avstrijskem Koroškem so s hitro akcijo prikazali, da bi bili kos tudi požaru večjih razsežnosti, seveda, pa je bilo tudi videti, da pri tem

vanje ponesrečencev ob katastrofalnih požarih.

Za tem se je začel slovesnejši del, na katerem je predsednik gasilskega društva Ivan Breznik orisal razvoj tega prostovoljnega društva.

Zametke gasilskega društva zasledimo že leta 1948, pred 30 leti, ko je bivše vojno lesno-industrijsko podjetje Jelovica ob svojem nastanku formiralo industrijsko-gasilsko enoto, ki je bila sestavljena iz ene desetine in so jo sestavljali delavci takratnega podjetja in ene vojaške desetine.

Zaradi hitrega razvoja in razširitve takratnega podjetja se je



Podpis listine o sodelovanju z gasilci iz Sel na Koroškem



Po uspešni vaji so vsi nastopajoči gasilci strumno prikorakali pred slavnostno tribuno

mora sodelovati sleherni član kolektiva. To še zlasti velja v času ko požarov ni, s tem da jih preprečuje. Istočasno pa je vajo imela tudi skupina civilne zaščite, ki je uspešno prikazala reše-

je leta 1952 razformirala vojaška gasilska desetina, namesto nje pa se je formirala nova desetina, ki so jo sestavljali le delavci. Leta 1953 je podjetje zgradilo gasilski dom, gasilsko dru-



Gasilci iz Sel na Koroškem so na vaji pokazali, da so izredno dobro pripravljeni

štvo pa je dobilo tudi pravico javnega delovanja.

S pripojitvijo LIP Trata leta 1955 je nato delovalo prostovoljno gasilsko društvo naprej v skupnem sestavu. Po letu 1960 zasledimo postopno opuščanje gasilskega doma na Trati, kjer smo zadržali samo orodišče za nujno potrebno gasilsko opremo.

Ob ustanovitvi je imelo gasilsko društvo motorno brizgalno rosenbauer in motorno brizgalno standard. Poleg teh dveh pa tudi brizgalno rakovica, ki je služila bolj za učenje članov društva. Društvo je imelo tudi prikolico za priključek na avtomobil ali za ročno vleko. Vsa oprema pa je bila bolj slaba.

Že leta 1970 smo imeli lasten gasilski avtomobil, ki je društvu zagotovil potrebno hitrost v akcijah, leta 1973 pa smo že imeli dve popolnoma novi motorni brizgalni tipa rosenbauer. Svojo opremljenost, ki smo v tem letu z nakupom dihalnih aparatov izpopolnili smo do danes vzdrževali v takem obsegu.

V letošnjem letu pa ugotavljamo, da bi bila potrebna ponovna vlaganja v nabavo opreme. Za svojo usposobljenost in uspešnost bomo potrebovali nabavo še ene — večje motorne brizgalne, 8 let star avtomobil bi bilo potrebno nadomestiti z novim — modernejšim, povečati pa bi morali tudi prostore gasilskega doma. Tako pričakujemo od samoupravnih organov odobritev potrebnih sredstev za nabavo motorne brizgalne in avtomobila, gasilski dom pa smo pripravljeno dvigniti za eno etažo sami — z udarniškim delom. Potrebe so se pokazale res velike, vendar opozarjamo, da lahko le z zagotovitvijo osnovnih pogojev za uspešno delo društva nudimo tudi jamstvo za vse pričakovane in sprejete obveznosti.

V zadnjem letu je društvo dalo poseben poudarek usposabljanju delavcev v dislociranih obratih TOZD. Uspeli smo z osnovanjem desetini v dislociranih obratih, pred tem pa tudi doslegli dogovore z gasilskimi društvi v krajih, kjer imajo TOZD svoje obrate, za njihovo aktivno sodelovanje. Pred nami je le še oblikovanje dogovorov z društvi v teh krajih o vključevanju naših desetini.



JELOVICA

Po tej slovesnosti na dvorišču tovarne pa je v sejni sobi bila podpisana listina o sodelovanju med gasilci iz Sel na Koroškem in Jelovskimi gasilci. Kot veste sta občini Sele in Škofja Loka že nekaj časa pobrateni, sedaj pa se sodelovanje prenaša tudi na druge oblike dejavnosti in najnovejše je sodelovanje med gasilci. In prav ob jubileju je gasilce Jelovice doletela čast, da oni zastopajo Škofjo Loko v tem pobratnem kraju.

J. Č.

Uspešno gospodarjenje v 9 mesecih

(Nadaljevanje s 3. strani)

tve nastopajo na TOZD Gradnja montažnih objektov (29 %), kar je v precejšnji meri vplivalo na dosežene rezultate.

Končno bi se seznanili še s tistimi podatki, ki so za kolektiv najzanimivejši, namreč, kakšni so bili naši končni finančni rezultati. Glede na plan je celotni dohodek dosežen 100 %, dohodek 131 %, čisti dohodek 114 % in ostanek dohodka 123 %. V primerjavi s preteklim letom, je celotni dohodek višji za 35 %, dohodek za 85 %, čisti dohodek za 79 %. V devetih mesecih je bilo ustvarjene akumulacije 42.320.964 dinarjev in s tem je doseženo že 98 % letne akumulacije. Najboljši rezultat pri ostanku dohodka doseženi na TOZD Proizvodnja oken in vrat in TOZD Trgovina. Nekoliko manj, toda še vedno dobri rezultati so na TOZD Proizvodnja oken Jelobor in TOZD Primarna predelava lesa — senčila. Slabi rezultati pa so doseženi na TOZD Gradnja montažnih objektov, ki je v devetih mesecih ustvarila samo 10 % planirane akumulacije. Vzroke za tako stanje je iskati predvsem v izpadu prodaje v devetih mesecih za 11 % in znatno prekoračenih režijskih stroškov napram planu za 29 %.

Pri oceni devetmesečnih rezultatov, tudi na kratko pogledimo, kako trošimo razpoložljivi fond delovnega časa. V devetih mesecih je bilo v delovni organizaciji 82,7 % delovnih ur in 17,3 % iz-

padlih ur. Delovnih ur je bilo opravljenih 46,9 % za režijska dela in 59,1 % po učinku. Na celotni razpoložljivi fond delovnih ur je bilo porabljenih 7 % za boleznino ali 151.298 ur. Na enega zaposlenega odpade v devetih mesecih povprečno 132 ur boleznine ali 16 dni. Glede boleznine je najslabša situacija v TOZD Proizvodnja oken in vrat, kjer je bilo v devetih mesecih 10,1 % porabljenih vseh ur napram razpoložljivim ali 68.320 ur oz. 45,15 % vseh boleznin v celi delovni organizaciji. Povprečno na enega zaposlenega odpade 22,4 dneva boleznine. Omeniti bi bilo potrebno še dva potroška ur, ki nista kolektivu v pohvalo, namreč ure prekinitve zaradi organizacijskih motenj znašajo 1,7 % ali 6376 ur in neopravičeni izostanek 0,6 % ali 2263 ur.

Kako je bilo z osebnimi dohodki v letošnje mletu?

Osebnih dohodkov se od meseca februarja dalje izplačuje po novem samoupravnem sporazumu o delitvi sredstev z osebnih dohodkov, kjer naj bi bil le-ta izključno vezan na rezultate dela. Ker so bili doseženi rezultati razmeroma zelo ugodni, lahko trdimo, da je bil tudi osebni dohodek primeren. Povprečni doseženi neto osebni dohodek v letošnjem letu je bil 5.695,57 din, najvišji v tem času pa je bil 15.803,39, najnižji pa 3.216,16, seveda za polni delovni čas. Razmerje med najvišjim in najnižjim je bilo doseženo 1:4,91, kar je v skladu s samoupravnim sporazumom lesne

industrije SRS. Na lestvici vseh DO lesne industrije SRS smo med najvišjimi, v občinskem merilu pa v sredini. Torej lahko trdimo, da imamo v letošnjem letu dobre osebne dohodke, seveda primerne rezultatom dela. Prav tako v devetih mesecih delovna organizacija ni prekoračila dovoljene mase za izplačilo sredstev za osebne dohodke, kar kaže na zrelost kolektiva do spoštovanja samoupravnih sporazumov.

Razvojni program Jelovice pred javno obravnavo

V kratkem se bodo delavci posameznih TOZD in DSS lahko seznanili z osnutkom razvojnega programa delovne organizacije Jelovice, ki bo dan pred kolektiv v javno obravnavo.

Ker je osnutek še vedno v obdelavi v strokovnih službah in vodstvih TOZD, bi v nadaljnjem le v grobih obrisih seznanili kolektiv z osnovnimi spremembami, ki naj bi jih prinesel razvojni program za naslednja leta, tako, da bi se celotni kolektiv lahko pravočasno pripravil na javno obravnavo tako pomembnega gradiva, saj gre za naš »boljši jutri«.

Osnovni cilj in namen razvojnega perspektivnega programa, bi bil predvsem ta, da se daje posameznim TOZD in DO jasno sliko bodočega razvoja, kar bo pripomoglo do hitrejšega napredka in boljših poslovnih rezultatov, delavci pa naj bi v njem videli eksistenco v večji socialni varnosti in boljših življenjskih pogojih.

V skladu z vse večjo vlogo planiranja, ki jo prinaša nov zakon o planiranju, nadalje glede na novo organiziranost TOZD in DO in v zvezi s tem vse spremembe in odnose, ki so posledica novih organizacijskih oblik in ker se izteka prvo srednjeročno obdobje, se je ponovno pristopilo k izdelavi srednjeročne orientacije, tako posameznih TOZD, kot DO. Ker smo praktično že v drugi polovici I. srednjeročnega obdobja, bo navedeni razvojni perspektivni program prinesel tudi osnovne smernice bodočega razvoja do leta 1985.

Nosilci planiranja so delavci v združenem delu, ki v okviru TOZD, OZD, SOZD, samoupravnih interesnih skupnosti in družbenopolitičnih skupnosti, ki predstavljajo subjekte družbenega planiranja nasploh, uveljavljajo pravico in dolžnost planiranja.

Če na kraju še enkrat strnemo rezultate, lahko odkrito trdimo, da je precejšen del uspešnih rezultatov pripisati boljšemu gospodarjenju, seveda del teh pa tudi spremembi cen in ugodni tržni situaciji. Naš cilj naj bi bil, da te rezultate še izboljšamo do kraja leta tudi na tistih TOZD, kjer so danes slabši, kajti naše naložbe v modernizaciji tehnologije so v bodoče nujne in obsežne, kakor tudi stalno izboljševanje osebneg a in družbenega standarda, saj tako imamo zapisano v srednjeročni orientaciji.

Franc Zihertl

Osnova našega sistema družbenega planiranja sloni na pravici in dolžnosti delavca v temeljnih organizacijah in drugih organizacijah združenega dela ter samoupravnih interesnih skupnosti, da planirajo družbeni in materialni razvoj svojih organizacij in skupnosti.

V letošnjem letu je poteklo trideset let, odkar so bili v naši državi sprejeti prvi planski dokumenti in ko je tako plan postal sestavni del našega družbenoekonomskega sistema. Plan mora postati eden od bistvenih značilnosti pri urejanju socialističnih samoupravnih družbenih odnosov, zato moramo vsi postati kreatorji vsebine planiranja, vsakemu delavcu mora biti razvidna vloga v sistemu planiranja.

Te misli, ki so navedene, naj bi bile prisotne tudi med delavci v našem kolektivu pri obravnavanju in sprejemanju tako pomembnih dokumentov, kot je perspektivni program, ki naj bi zakopal kolektivno razvojno pot.

Ze uvodoma je omenjeno, da je razvojni program še vedno v obdelavi, zato bi se v nadaljnjem seznanilo kolektiv z osnovnimi smernicami bodočega razvoja, ki bi bile naslednje:

1. Naša osnovna težnja je v nadaljnji specializaciji TOZD, v tržni usmerjenosti industrijske proizvodnje, v izpopolnitvi tehnologije in razvoju sodobnih industrijskih izdelkov, ob nenehnem večanju produktivnosti dela, ekonomičnosti in rentabilnosti poslovanja, v kar naj bodo usmerjeni vsestranski napori.

2. Proizvajati sodobno oblikovane izdelke, proizvedene na industrijski način, ki bodo prednjačili v kvaliteti in funkcionalnosti.

3. Razvoj marketing koncepta poslovanja in lastne trgovske mreže z intenzivno razširitevjo prodajnega asortimenta.

4. Krepitev in vsestranski napori za trajno izvozno orientacijo vseh TOZD in vključevanje v vrednostno delitev dela. Naš osnovni cilj mora biti, da je v bodoče najmanj 10 % izvoza od celotne vrednosti prodaje.

5. Zagotoviti delavcem perspektivno eksistenco, nenehno skrbeti za izboljšanje in zagotovitev normalnih življenjskih pogojev, stalna skrb za večanje osebnega

(Nadaljevanje na 6. strani)

Nevarnih mest je še veliko

Jubilej gasilcev Jelovice je bil lep tudi zato, ker preteklost ni bila zaznamovana s požari. To kaže, da delo gasilcev temelji predvsem na preprečevanju morebitnih požarov in odstranjevanju povzročiteljev. Tako so pred kratkim pregledali v Jelovici vsa kritična mesta in ugotovili naslednje.

V vseh obratih Jelovice je še vedno veliko nevarnih mest, kjer kaj hitro lahko izbruhne požar. Predvsem kadar so dolgo stalno visoke temperature ali pa suho vreme. Pregled teh najbolj nevarnih mest objavljamo tudi v glasilu:

v TOZD okna-vrata: silos poleg obrata vhodnih in garažnih vrat parkirni prostor znotraj ograje obratov nekontroliran vstop v obrate pri vratarju, pa tudi preko krlišče na obratu žaga strehe in naprave, ki so zaradi slabega odsesavanja in silosov močno zaprašene skladiščenje goriva in maziva

v TOZD primarna predelava in senčila:

v obratu Kranj skladiščenje stropora skladiščenje vnetljivih tekočin

v obratu Preddvor zavarovanje obrata neurejena lakirnica slaba hidrantna mreža

v TOZD Jelobor: v obratu Gorenja vas skladiščenje vnetljivih tekočin slabo varovanje oddelka za površinsko obdelavo lesa

v obratu Sovodanj slabo odsesovanje in zaprašenos obrata

slabo hidrantna mreža v TOZD Montažni objekti zavarovanje obrata z ograjo skladiščenje barv in lakov, goriv in maziv nekontroliran vstop v obrate

v SDS skupne službe neurejenost arhiva in veliko papirja na podstrešju.

Ob naštetem ne kaže prezreti še nečesa. Pred leti je bilo kajenje v Jelovici dovoljeno le na določenih mestih. Zadnja leta pa se tega delavci vse manj drže in kadi se tudi po obratih. Poostriitev bo potrebna in veljala naj bi za vse. Sedaj se namreč pogosto zgodi, da kadijo na nevarnih mestih tudi vodstveni delavci. Med ukrepi, ki jih bo Jelovica sprejemala v prihodnje torej ne kaže prezreti tudi prepovedi kajenja v delovnih prostorih.

S. I.



Naš intervju

Praznik gasilcev v Jelovici je bil povod za izbiro tokratnega intervjuvanca. To je Stanislav Sink, poklicni gasilec v tovarni. Opravlja delo, ki ga ima večina zaposlenih za lahkega, pa je prav da pobljže pogledamo, če je to tudi res.

— Prvo vprašanje se torej vsijuje kar samo. Ali je res ta gasilski poklic lahek in enostaven?

»V začetku so ljudje res tudi v Jelovici mislili, da je delo poklicnega gasilca lahko in enostavno. Da pač sedi v svoji pisarni in čakaš kdaj bo kje zagorelo in te bodo poklicali. Naše delo in s tem seveda tudi moje pa je predvsem usmerjeno v preprečevanje požarov in v vzgojo. Zato lahko rečem, da niti ure v celem tednu nimam na razpolago, da bi se vsedel in denimo med službo bral časopis, kot to včasih marsikdo misli. Stalno hodimo okrog in opravljamo svoje delo, ki je tudi zapisano v naši zadolžitvi in ki ga niti slučajno ni malo.«

— Kako pa potem izgleda delavnik poklicnega gasilca?

»Najprej moram povedati, da imamo policijski gasilci stalne in občasne zadolžitve. Med stalnimi zadolžitvami so tiste, ki sodijo v njegovo ožjo specialnost. Eden je na primer zadolžen za mehanizacijo (brizgalne, ročne gasilske aparate in podobno), drugi za vodne pripomočke pri gašenju, kot so hidranti, bazeni, sodi z vodo. Sam sem kot vodja službe in poveljnik gasilcev zadolžen za strokovnost in stalno pripravljenost prostovoljnih gasilcev, pri vseh novostih moram takoj tudi podati mnenje glede požarne varnosti in tako naprej. Vsi torej moramo vsak dan najprej opraviti delo teh stalnih zadolžitvev, potem pa pridejo na vrsto občasne. Tako je na primer treba stalno dežurati, kadar delajo v Jelovici tuji delavci, še posebej če se kje vari, veliko je takih primerov, saj je Jelovica stalno eno samo gradbišče, potem so tu obhodi po obratih, kjer se še vse prepogosto najdejo kadilci na mestih, kjer je to prepovedano. Dela več kot dovolj.«

— Ste že veliko let poklicni gasilec v Jelovici?

»Deveto leto teče te moje službe v Jelovici. Vendar to ni bila moja strokovna izobrazba. Leta 1950 sem bil vajenec v Jelovici in sem se izučil za mizarja. Leta 1960 sem bil iz Jelovice poslan na podčastniški tečaj (gasilski). Po končanem tečaju se je v Škofji Loki ustanovila poklicna gasilska četa in sem potem stopil med te gasilce. Vendar ne za dolgo, ker je bil njihov položaj preslabo vrednoten in tudi služba sama ni bila posebej spoštovana od odgovornih. Čez dve leti, torej 1964 sem odšel za poklicnega gasilca v Color Medvode. Tam sem bil do leta 1970. Takrat pa sem se vrnil nazaj v Jelovico, kamor moram priznati me je vsa leta tudi vleklo, pa čeprav lahko rečem, da sem imel v Colorju dobro delovno mesto. Takoj potem, ko sem se vrnil v Jelovico, sem šel v poklicno gasilsko šolo in potem ko sem jo končal, sem stalno poklicni gasilec tu v Jelovici.«

Ta najin razgovor sva imela na obratu oziroma TOZD montažni objekti, kjer je tudi moral pregledati, kako je s požarno varnostjo v novi tovarni, ki naj bi bila kmalu nared. To je ena izmed njegovih občnih zadolžitvev, tistih, ki naj bi prispevale k temu, da v Jelovici ne bi prišlo do požarov.

— V devetih letih se je verjetno veliko zanimivega zgodilo v tem poklicu. Je bilo veliko požarov?

»Kar precej jih je bilo, celo takih, ki bi lahko prerastli v katastrofalne z veliko škodo, vendar so bili na srečo vsi pravočasno odkriti in tudi preprečeni. V Jelovici imamo denimno več kot 50 prostovoljnih gasilcev, ki so dobro podkovani (strokovno) in ker so v proizvodnji pač lahko hitro posredujejo. Tudi ostali delavci ponavadi že sami preprečijo požar.

Vendar lahko rečem, da je na leto kar približno 15 požarov, kar tudi po svoje dovolj zgovorno pove, da naša služba sploh ni nepotrebna. In še nekaj bi rad dodal. Veliko teh požarov je zaradi cigaret, ki jih neprevidni delavci kadijo na nepravilnih mestih. Opozarjamo in opozarjamo, pa še vedno ne zaleže.«

— Slišal sem, da ste gasilci iz Jelovice, ne samo vi poklicni, temveč vsi dobro ocenjeni v okviru občine?

»Če ne zgleda preveč neskromno, lahko rečemo, da smo vedno med prvimi. Tako po tekmovalnih rezultatih, kot tudi drugače. Vzemimo na primer nedavni požar v LTH, kamor smo celo mi prej prispeli gasiti, kot pa njihovi gasilci.«

— Vaše delo verjetno ni samo tu v Škofji Loki. Kako sodelujete na ostalih obratih?



»Steje se, da moramo stalno delati tudi na ostalih obratih. Vendar nas je za vse to delo le premalo. Tako hodimo po obratih vse prereditko, tako na tri tedne se oglasimo na posameznih. V tem primeru je naša vloga lahko le vzgojna in vse delo potem visi na delavcih oziroma na prostovoljnih gasilcih, ki so zaposleni na tistih obratih. Vendar drugače ob tem številu ne more biti. Dela tu v Škofji Loki je pač toliko, da ga ne moremo še hitreje narediti.«

Podrobno je razlagal, kako to izgleda. Vendar verjemite, preveč je tega, da bi lahko napisali v okviru te rubrike. Zato naj bo intervju s tem zaključen. Njemu, vam in Jelovici pa velja na koncu zapisati, naj bi čim manjkrat bilo potrebno zaklicati znani gasilski »Na pomoč«. Če gre za pozdrav ja, drugače pa ne.

J. Čadež

Razvojni program Jelovice pred javno obravnavo

(Nadaljevanje s 5. strani)

in družbenega standarda in zagotovitev večje socialne varnosti.

6. Vztrajati pri stalnem izpopolnjevanju tehnologije in organizacije dela na najvišjem nivoju ter v tehnološkem smislu organizirati proizvodnjo do take stopnje, da bo fizično delo olajšano do maksimalne možne meje in delovno storilnost približati evropskemu nivoju.

7. Stalno spremljati dogajanja v svetu, z močno propagando in obsežnim razvojem trgovske mreže, kvalitetnim servisom,

stalno prisotnostjo na sejnih, simpozijih itd., ustvarjati splošno zainteresiranost v smeri napredka.

8. Nenehno izpopolnjevati in razvijanje organiziranosti TOZD in krepitev samoupravnih odnosov z uveljavitvijo principa dohodkovnih odnosov.

9. Razvijanje, sodelovanje in povezovanje gospodarstva v panogi in izven nje, razvijanje kooperacij in uveljavljanjem dohodkovnih odnosov.

10. Prizadevanje in zagotovitev izgradnje takih sistemov delitve

OZD oziroma nagrajevanja, ki bodo vsestransko spodbujali in nagrajevali ustvarjalnost in prizadevnost delavcev ob spoštovanju sprejetih dogovorov in sporazumov.

Nakazanih je le nekaj osnovnih smernic na katerih naj bi se v bodoče gradili naš razvojni perspektivni program, ki pa naj bi predvsem podal jasno sliko bodočega razvoja posamezne TOZD. V grobem povedano, bi Jelovica v perspektivi gradila svoj program v treh smereh:

1. lesno proizvodnjo z vključevanjem primarne proizvodnje in lesnega stavbarstva

2. gradbeništvo v izgradnji montažnih objektov od inženiringa do finalizacije z vključevanjem kooperacij,

3. trgovina z razvojem marketing koncepta, prodaje z intenzivnim širjenjem lastne trgovske mreže in prodajnega asortimenta.

Kot je omenjeno, je razvojni program še v obdelavi, zato je imel navedeni članek le namen seznaniti kolektiv, da se pripravljajo razvojni program, ki bi delovni organizaciji in TOZD nakazal dolgoročno razvojno pot, ker je nujnost in še dolgo časa pristna misel, da je tak program življenjskega pomena za nadaljnjo prosperiteto delovnega kolektiva. V naslednjih številkah našega časopisa pa se boste lahko še podrobneje seznanili s celotnim razvojnimi programom.

Franc Zihertl

Invalid - enakovreden član naše družbe

V zadnjem času narašča število invalidnih oseb zaradi nesreč in bolezni, ki jih povzročajo nevarnosti okolja, predvsem naraščajoče nesreče v prometu in pri delih, ki jih posamezniki opravljajo izven svoje redne zaposlitve.

Da bi ugotovili s kakšnimi problemi se srečujejo prizadete osebe pri vključevanju v delovno in družbeno okolje, je bila za kranjsko občino izdelana analiza Položaj invalidov v delovnih organizacijah, ki ugotavlja mno-

navade — vse to pa vodi v začaran krog, iz katerega je največkrat edini PROPAD.

Tesno ali duševno prizadeta delavca je treba PRIMERNO zaposliti. To lahko storimo, če poznamo DELAVCA — njegovo zmožnost za delo, znanja, izkušnje, osebnost — to se pravi njegove fiziološke, psihološke in osebnostne lastnosti ter DELOVNA OPRAVILA — njihovo psihofiziološke zahteve in oboje USKLADIMO. Izhajati moramo

poslitvi invalidne osebe igrala najvažnejšo vlogo medicinska mnenja in, da poklicna ter socialna rehabilitacija ništa na željenem nivoju. Zato v procesu »vračanje v samostojno življenje« niso zadosti upoštevani trije glavni faktorji: KAJ CLOVEK ZMORE, KAJ CLOVEK ZNA in KAJ CLOVEK HOČE.

Prizadete osebe je treba mnogokrat za delo motivirati, jih spodbujati in razumeti njihove začetne težave. Rabijo čas za »ogrevanje«, v katerem že spodbudna beseda sodelavca, nadrejenega ... pomaga premagati oviro. Seveda pa se premnogokrat dogaja, da posebno na začetku sodelavci in drugi posvečajo invalidni osebi preveč pozornosti in pomoči, kar še bolj potencira začetne težave poklicne rehabilitacije in človeka odtuja od dela.

Ljudje se torej uveljavljajo z aktivnostjo, pod pogojem, da jo socialno okolje opazi, jo sprejme in potrudi kot uspešno. Najbolj številni vzroki odklanjanja dela izhajajo iz bolezni pred neuspehom, zato je pravilna izbira dela in adaptacija prizadetih še toliko večjega pomena.

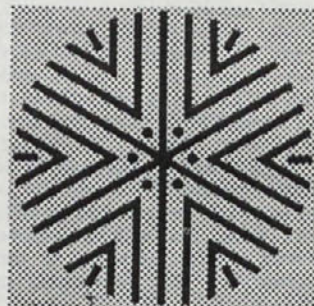
Zavedamo se, da je mnogokrat potrebno veliko truda za majhen uspeh, vendar si moramo vsi skupaj prizadevati, da spremenimo odnos in mogoče zakoreninjene predsodke do prizadetih oseb ter jim dati možnost enakovrednega nastopanja z ostalimi. Interakcija v delovni sredini preprečuje nastajanje socialnih razlik in hkrati daje možnosti za osebni in družbeni razvoj. To pa je cilj sodobne družbene ureditve, ki ga zlasti pri nas uresničujemo z načeli socialne politike.

Marija Štular

in maličijo ljudi, tragična podoba razmer v predvojnem času, v kateri pa ob koncu le zaslutimo obljubo človeško boljših dni.

Miško Kranjec: **CARNI NASMEH**, dve povesti — Ob 70-letstvo v zbirko uvrstili dvoje njegovih pripovednih biservov: »Carni nasmeh« in »Pot med blaženec«. Obe lirsko otožni povesti bosta nedvomno ganili srce vsakega od bralcev.

Miran Ogrin: **VZHODNI VETER**, potopis — Naš znani potopisnik je ponsalovil svojo pripoved: od Urala do Kitajske in do arabskih pustinj, v njegovih zapisih pa zaživi pred nami tisti svet, ki je od nekdanj buril domišljijo Evropejcev in ki nas še danes privlači s svojo tako drugačno, bogato raznolikostjo, skrivnostmi, posebnostmi in lepota.



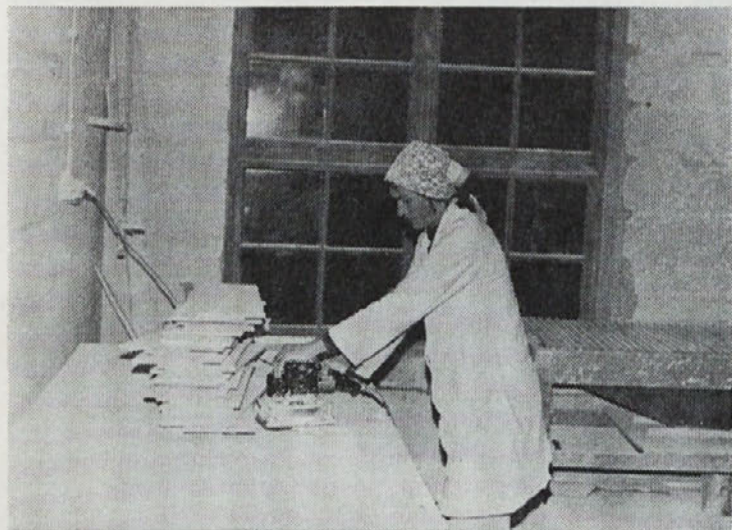
Draga Černelič, s sodelavci: **ALERGIJA**, zdravstveni priručnik — O alergiji, njenih vzrokih, posledicah in še zlasti o načinih zdravljenja, vemo vse premalo, zato bo knjiga gotovo dobrodošla marsikom in ne samo bolnikom.

Redni člani bodo prejeli še nagradno knjigo:

Alan White: **PODNEBJE UPORA**, roman — Delo obravnava značilen primer nastanka in delovanja velemestne gverile na vročih tleh Ria de Janeiro. Propisuje razmero v senci kapitalistične strahovlade, kakršna je značilna za mnoge dežele Južne Amerike, in vzroke, ki privedejo osrednje junake zgodbe do oboroženega upora z njegovimi tragičnimi posledicami.

Omenjeno knjigo lahko prejmejo tudi tisti naročniki, ki so naročili na zbirko po 30. juniju, le da bodo morali ti doplačati zanj 50.— dinarjev (broširana) oziroma 65.— dinarjev (vezana).

P. D.



Detajl iz proizvodnje

ga razhajanja med teoretičnim in dejanskim pristopom obravnavanja invalidne osebe. Članek prikazuje teoretična izhodišča, ki so potrebna za kompleksni rehabilitacijski proces prizadete osebe in nekatere pokazatelje položaja teh oseb, ugotovljenih za kranjsko občino, ki pa bi jih v mnogem lahko posplošili tudi za ostale občine na Gorenjskem.

Že zdavnaj spoznana, najbolj učinkovita, humana in ekonomična pomoč prizadetim je ZAPOSILITEV. Ta predstavlja rehabilitacijo in terapijo obenem, kar ugodno vpliva na invalidovo telesno in duševno počutje. Že Egipčani in Grki so vključevali igre in glasbo v terapijo, danes pa je zlasti v zavodih za rehabilitacijo, v mnogih zdravstvenih ustanovah in tudi v psihiatričnih bolnišnicah delovna terapija že sestavni del zdravljenja.

Velja pravilo, naj človek nikoli ne preneha DELATI. Lahko se zmanjša aktivnost, ki se prilagaja telesni in duševni zmogljivosti organizma. BREZDELJE pa preobrazí prizadetega, da nima več moči in volje, pridobiva slabe

iz tega, da se vsi ljudje ne morejo enako prilagoditi vsakemu delu in, da niso enako uspešni, zato je treba s profesionalno orientacijo in selekcijo ter profesionalnim usposabljanjem človeka pripraviti za zaposlitev in poklic. Vemo, da so doslej pri za-



Lep jubilej



Četrto stoletja bralci širom po Sloveniji prejemajo knjige redne zbirke Prešernove družbe. Ta ima izredno širok krog bralcev, kar pa je tudi razumljivo, saj je običajno program del, ki jih izdaja izbran za širok krog bralcev. Lahko rečemo za tisti krog, ki rad sega predvsem po bolj domačih temah, ki niso napisane z izumetničenostjo, ki je dostikrat znana za nekatera sodobna dela. Ker mislimo, da je jubilej te družbe vreden pozornosti in ker je tudi letošnji izbor dokaj dober in privlačen, v glasilo objavljamo letošnji seznam del redne Prešernove zbirke za leto 1979. Ker je tudi med delavci Jelovice precej rednih bralcev te zbirke, vam bomo torej omogočili, da se boste lažje odločili:

Člani — naročniki bodo letos prejeli naslednje knjige:

PREŠERNOV KOLEDAR 1979, bo kot osrednja knjiga zbirke letos še posebno zanimiv. V njem bodo poleg proze in poezije sodobnih slovenskih avtorjev tudi razprave dogajanjih po I. svetovni vojni, pa prispevek o novem mednarodnem ekonomskem sistemu, o pojavu evrokommunizma, zapis o starih slovenskih mestih, informativno bogati zapis pred olimpiado leta 1980 v Moskvi, pa še vrsta drobnih zanimivosti in informacij. Knjigo velikega formata, bodo krasile barvne reprodukcije slik znamenitega impresionista Matije Jame, obsegala pa bo okrog 200 strani.

Boris Režek: **CESTA NA MEJO**, roman — Sočno in živo napisana pripoved o koroških gruntarjih, njihovih hlapcih, deklah in dninarjih, ki oblikujejo



JELOVICA — glasilo delovnega kolektiva Jelovica, lesna industrija Škofja Loka

Ureja: odbor za obveščanje organizacije združenega dela: Kustec Lidija, Radelj Janez, Batagelj Mojca, Krajnc-Kikelj Irena, Likar Janez, Zupan Anton, Zihel Franc.
Odgovorni urednik: Pavlin Franc

Planincem na pot

V Jelovici je v zadnjem času precej zamrlo organizirano obiskovanje planin. Ker pa vseeno še vedno veliko delavcev redno odhaja v gore, naj vsem tem velja naslednje besede, ki jih je zapisal in redakciji poslal znan planinec in pisec številnih publikacij Pavle Šegula. Res je sicer sezona že bolj ob koncu, pa vendar velja prebrati teh nekaj navodil:

Začetniki in neuki naj si poiščejo sposobnega spremljevalca. Se najbolje bo, če se pridružijo izletu, ki ga je pripravilo planinsko društvo.

Cilje je treba izbirati svojemu znanju primerno ter jim prilagoditi tudi svojo opremo. Poučimo se najprej, kaj potrebujemo za določeno pot in si nabavimo tisto, kar je potrebno, da svoje namene izpeljemo brez tveganja. Oprema sama še ni dovolj. Če jo imamo, bodimo tudi dobro poučeni, kako jo je treba uporabljati. Rabo moramo obvladati brez razmišljanja, samodejno in instinktivno. Pazimo se snežišč. Ta bodo tudi letošnje leto še pozno v poletje in morda do jeseni opredala posamezne predele naših gora. Na njih utegnemo doživeti usodne zdrse in se jim ubraniti le z dobro opremo in znanjem.

Dolga zima in od potresov razrahljana kamenina je nevarna plezalcem in drugim planinskim romarjem. Padajoče kamenje utegne točiti na nas tudi živina in divjad, zlasti kozorogi in gamsi.

Le redko mine leto, ko v gorah ne premine kak oboževalec planinskega cvetja. Pustimo cvetju rasti, s tem bomo varovali naravo pred uničenjem, sebe pa pred poškodbami in nesrečo.

Pazimo na vremenske pojave. V slabem vremenu ne zapuščajmo doma, ne odhajamo na pot. Manj bo škode, če ostanemo kak dan dlje v koči in se vrnemo domov nepoškodovani, kot če tvegamo življenje v neurju in vremenskem preobratu.

ZAHVALA

Ob boleči izgubi ljubljene žene in mamice

VIDE KRVINA

se iskreno zahvaljujem vsem sodelavcem za izrečeno sožalje, darovano cvetje in spremstvo na njeni zadnji poti.

Hvala vsem tudi za izročeno humano pomoč.

KRVINA VINKO S HČERKAMA



Pazimo tudi na nadelani in zavarovani poti. Vsaka zima, vsako leto onesposobi nekaj klinov, plazovi in skale, strela poškodujejo varovalne vrvi, vode odnesejo opore, tu in tam izgine kaka markacija ali kažipot. Hodimo

torej z odprtimi očmi in pozorno, ne obotavljajmo se povprašati za napotke. Oboje nam bo prišlo prav, prihranilo nam bo prenekatero razočaranje in celo škodo.

Strela je v naših gorah redni uničevalec. Ne odrekajmo ji dolžnega spoštovanja. V slabem vremenu ne silimo na izpostavljene konice in grebene, ne vdrimo pod drevesi, še posebno, kadar smo na prostem. Naglo se umaknimo z vrha, če opazimo, da je ozračje naclektrono in če se bližajo nevihtni oblaki!

Na noben način se ne spuščajmo na brezpotja. To ni za planince, ki so vajeni le hoje po nadelanih in zavarovanih poteh. Če smo zašli s poti, se skušajmo čimprej vrniti do zadnje markacije oziroma steze. Če se nam to zdi nemogoče počakajmo ali pokličimo na pomoč!

Pa še nečesa ne pozabimo. Slovenci nimamo samo Triglava in gora v njegovi neposredni soseski. Imamo na stotine in tisoče vabljivih vrhov in nešteto znamenitih, varnih stezic. Izogibajmo se gneči in prenapolnjenim kočam, pa bodo tudi naša doživetja prijetnejša in brez slabe volje.

Končno pa še tole: če nismo zdravi, ne tvegajmo preveč. Naj

nam osebni zdravnik pomaga najti zdravo mero, okrevanci si naj po gorah iščejo le najlažje cilje!

In nasvet, če si belimo glavo z izbiro cilja!

Zakaj ne bi odrinili na kak obmejni vrh. V Kamniških Alpah, Karavankah in Julijcih je na pretek gora, ki so vredne obiska že same po sebi. Pomislimo pa še to, da so to naše gore, napak bi bilo, če jih prepustimo samo tujcem, mi pa bežimo drugam. Seveda si moramo v ta namen pravočasno nabaviti dovoljenje za hojo v obmejnem pasu ter spoštovati določila za gibanje v teh predelih. Vendar ne pozabimo — to je naša domovina, ki je tod najbolj na udaru osvajalskih teženj tujcev, naša pa je in bo ostala le, če ji bomo mi dajali življenje. Mrtva in osamela se nam odtuja, mi pa izgublamo vezi do krajev, kjer teče boj za naše narodnostne pravice.

Pravzaprav si privoščimo še več, obiskujmo tudi gore na drugi strani meje, na Koroškem in v Zahodnih Julijskih Alpah. Tudi to je naš svet, na rebrih teh gora še bivajo Slovenci in so veseli, če slišijo domačo govorico, vidijo, da niso sami in da se jih radi spomnimo.

Tridesetletniki!

Malo je delavcev, ki bi bili zaposleni v eni delovni organizaciji 30 let. V Jelovici imamo takih delavcev 19.

Visok jubilej so praznovali:

Tičar Francka, Kozelj Franc in Ekar Jože — TOZD Primarna predelava lesa — senčila,

Čarman Janez, Kalan Karel, Kržišnik Alojz, Zavrl Anton, Žganec Katarina, Vilfan Franc in Božnar Leopold — TOZD Proizvodnja oken in vrat,

Avguštin Franc, Bergant Vinko, Čarman Janez, Šinko Viktor in Dernovšek Jože — TOZD Gradnja montažnih objektov

Kavčič Anton in Madjar Anton — TOZD Trgovina

Križaj Lojzka in Možina Ivanka — DSSS

Jubilantom k visokemu jubileju iskreno čestitamo in jim v imenu zaposlenih v Jelovici želimo srečno in zdravo Novo leto 1979.

Pavlin Franc

Popis kmetijstva v občini Škofja Loka

V okviru priprav za izdelavo prostorskega načrta občine bo potrebno izvesti popis kmetijstva v naši občini. Redni rezultati popisa bodo osnova za planiranje razvoja kmetijskega prostora občine in za nadaljnje delo na področju pospeševanja kmetijstva.

Sklep o izvedbi popisa kmetijstva v naši občini je sprejel svet Skupščine občine Škofja Loka na svoji 12. seji dne 19. septembra 1978. Na podlagi sklepa izvršnega sveta bo popis izvedla Kmetijska zemljiška skupnost Škofja Loka.

Pri pripravi in izvedbi popisa zasledujemo naslednje cilje:

1. Dobiti podatke o obsegu kmetijske proizvodnje in kmečkem prebivalstvu ter na tej osnovi predvidevati nadaljnje možnosti razvoja.

2. Dobiti podatke, ki bodo osnova za izdelavo prostorskega načrta in za izdelavo srednjeročnih planov razvoja.

3. Vključevanje našega prostora v znanstveno obdelavo vprašanja obstoja kmetijstva v hribovskem svetu ob predpostavki živega prostora.

4. Ugotoviti dohodkovno stanje kmetij. Socialno in sociološko stanje na vasi in ugotoviti potrebne ukrepe.

5. Ugotoviti učinke gospodarjenja na hribovskih in gorskih kmetijah po posameznih proizvodnih usmeritvah.

7. Ugotoviti dejanski obseg in izkoriščanje kmetijskih površin (kolobar, zaraščanje) in potrebe po urejanju zemljišč.

8. Ugotoviti potrebne ukrepe za skladen razvoj kmetijstva z družbenoekonomskim razvojem.

9. Podatki bodo teritorialno obdelani in bodo služili za diferencialne pospeševalne ukrepe.

Popisano bo vsako gospodinjstvo,

— ki ima do 1 ha skupne površine, če redi govejo živino,

— gospodinjstva, ki imajo 1 do 3 ha skupne površine, če imajo nad 1 ha kmetijske zemlje ali če redijo govejo živino,

— gospodinjstva, ki imajo nad 3 ha skupnih površin, če imajo nad 1 ha kmetijske površine ali na 5 ha gozda.

Popis bo izveden v mesecu decembru letos.

Vsebinska popisa in potrebne priprave

Vprašalnik o stanju in razvojnih možnostih na kmetijah je pripravljen tako, da bomo zbirali naslednje podatke o vsaki kmetiji:

1. Splošne podatke o kmetiji, ki zajema naslov, lego, oddaljenost od centra ter možnost dostopa.

2. Podatke o zmogljivosti kmetije, ki zajemajo: katastrske podatke o kmetiji in oceno dejanskega stanja zemljišč, razdrobljenost zemljišč in možnosti strojne obdelave zemljišč. V okviru tega so tudi vprašanja o številu

živine, opremljenosti s stroji, možnostih za popravilo strojev ter velikost in opremljenost hleva.

3. Bivalne razmere, starost in velikost stanovanjske hiše, stopnja komunalne opremljenosti in opremljenosti gospodinjstva.

4. Število, starost, mesto zaposlitve in aktivnosti družinskih članov, stopnja zagotovljene socialne varnosti, odseljevanje s kmetije v zadnjih petih in desetih letih ter namere za naprej.

5. Ekonomska slika kmetije — usmerjenost ali možnost usmeritve, poraba repromateriala, viri dohodkov.

6. Mnenja kmetov o možnosti obstoja in razvoja hribovskih kmetij, ki bodo upoštevana pri nadaljnjem kreiranju razvojne politike.

Pozdrav Jelovici

V propagandnem oddelku je vedno veliko pisem, ki jih pošiljajo kupci, predvsem v njih prosijo za najrazličnejše propagandne materiale ter seveda za značke, nalepke in drugo reklamno blago. Pred dnevi je tudi prispelo tako pismo iz Bosaurske Krajine, vendar je za razliko od drugih prosilcev, ta poslal kolektivno priložnostno pismo, in ker je preprosta in tudi po svoje lepa jo objavljamo tudi v glasilu:



POZDRAV JELOVICI IZ ŠKOFJE LOKE

Skolskoj djeci tumači nastavnica Marija:

»Jelovica«, to je dobra stolarija.

Ko god gradi kuću,

kaže tetka Cica:

Pomoči mu danas

može »Jelovica«.

U svesku je zapisao

naš učenik Bora:

»Jelovica« proizvodjač

odličnih prozora.

Od Jadrana plavog

do ravnog Banata,

vidjet ćemo kvalitetna

»Jelovica« vrata.

S povjerenjem danas

brojni kupci kažu:

»Jelovica« obavlja

vikend i montažu.

Na skladištu »Jelovice«

može da se nadje

širok izbor listopadne,

četinarske gradje.

Pero Dević

Da bi popis lahko hitreje potekal, vljudno prosimo vse kmetovalce, da že pred obiskom popisovalca pripravijo podatke o svoji kmetiji, ki bodo odgovarjali vsebini popisa.

Popis bodo izvajali popisovalci Kmetijske zemljiške skupnosti Škofja Loka. Vsak popisovalec bo imel pismeno pooblastilo. Popisovalci bodo domačini, ki so jih predlagali kmetijski odbori kmetijske zadruge in krajevne družbenopolitične organizacije.

Za pripravo ankete in za obdelavo popisnega gradiva se je KZS povezala s Kmetijskim inštitutom Slovenije, ki bo na podlagi ankete izdelal študijo o stanju in razvojnih možnostih kmetij v naši občini.

Zavedamo se, da je izvedba popisa težka naloga, ki jo brez sodelovanja krajevnih družbenopolitičnih organizacij in kmetov ni mogoče izvesti. Zato pričakujemo njihovo sodelovanje. Za vaše sodelovanje pri izvedbi popisa in vaše odgovore na anketo se vam že vnaprej najlepše zahvaljujemo.

Dve počitniški

MARATON

Izmena ob koncu julija je bila na svojem dopustu izredno športna. Tudi dvakrat na dan, enkrat pa zagotovo, so posamezniki preplavali ožino iz plaže, ki je najbližja Jelovičini posovalnici na Stoji, na drugo stran, kjer je kopalnišče Stoja. Vzrok za to »zagnanost« moških so odkrili nekatere soproge, ki jim športno udejstvovanje njihovih slabših polovic nikakor ni šlo v glavo (kot same pravijo: za šport se zanimajo le prek časopisov) in ugotovile, da na plaži, kjer so same, ni nobenega bifeja. V kopalnišču Stoja pa je. Iznajdljivost mož je bila odkrita povsem slučajno, ko je nek nespretnož prevlečno zavijal denar v polivilasto vrečko. Tudi meduze jih niso motile.



NEMŠKA MERICA

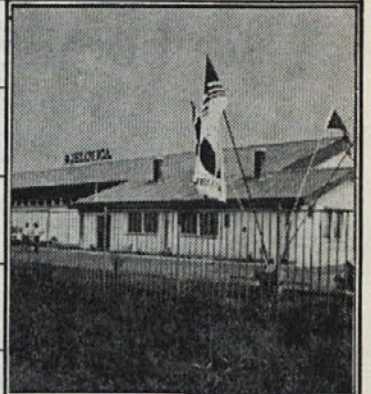
Precejšnja »sramoto« je na morju doživel Franc Ziherl. Prve dni svojega dopusta je šel namreč gasit žejo v bife na Stoji in ker je bil bolj rdeče kože, nosil je svoja znana očala in ker ga pač ne poznajo, mu je natak ar postregel le z 1 dcl vina. Imel ga ja pač za Nemca in ti ne pijejo več kot deciliter. In ker Franc ni navajen takih mer, (o kje si Kajbetova gostilna), je natak ar kasneje komaj opral to sramoto in sta ob koncu dopusta le bila zopet prijatelja. Ker pa so ob tem dogodku bili prisotni tudi nekateri drugi delavci Jelovice, je Franc moral potem ves dopust poslušati opazke in šale na račun njegovega »štamperlička«.

Slikovna križanka „JELOVICA“

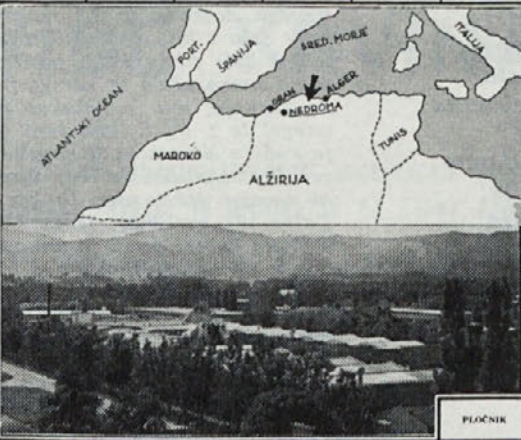


DREVENA ZAJEDAIKA	NEMSKI RENEK SIKAR (ALBRECHT)	IGROVO MESTO V DALMACIJI	KIB	RODJI	LETA-LICE	KNEZOVA ZENA
TELOVALNI ELEMENT						
JEFERO MEDIDA U KANADO						IZRAZ PRI KANTANJU
STARI DEL KARIBORA						OGULIN
IT. DENAR						MI Z RIMSKIM STAVILKAMI HRCEGOVC

DEL KOLJASKE DRE	ŠODJONI MARIDON DRAMATIK (ANTON)	PLUG	RESTAVINA OKLEPOV ŽUJELK	MALJENKA BLAZNOFT	GONIC VOLOV			NAJVEČJA TRSKA REKA	KATRAN	
DALJA DOBA					IME BOKSARJA (CASIUSA CLAVA)			ORODJE ZA ZARJANJE	ZAMONO-NEMSKA BRVIJA	
ALJPSKI VELIKI EPOD KARAKORUMA					TRZASKI SERAS (ALBERT)				JUNAK	
BATTE-LEBEVALEC						SLOVEN EGOD. (MOPF)			PRJETA DIBAVA	
						BEKA V ZEN			NOVA LETINA	
CANKARJEV JUNAK								IME MALKRE BLVTE		
BEKA V SHAKESPEA ROVER KOV. KRAJU					SLOV. BILOLO (BRODLAV)			BEKA V PVBOP. DELU SOV. VEZER		
					TROPSKI VETER					
KRČEVINA, TRERKI, LAZ	MESEC ZIMU KOLE DAKJA	RELIGIJA	ČEBELJI DOM					DANBU		
			KONTART					ALUMINIJ		
PRETE-PAC										
UMRELI AMERIKSI DRAMATIK (CLIFFORD)						SLOV. SKLAD (BISTVO)				
						SPROJITEV OROŽJA				
						PREGR SAMOSTALNIRA				
						DEVETI TON			STAR NOVEC	
INACICA								PRVENSTVO, PREDNOST	CISTO PREMOSNEJE	
									BIKOBORC	
KMETIJSKI STRIM VLAČILEC								PLATINA		
								DUŠICA ŽEGARAC		
									KNJIZNA OMARA	
									BEKA NA DOLENSKEM	



TETVOVO	JAREM	KORIGIN
---------	-------	---------



										VZKLIK NA BIKOBORBAH	
										ALBERT FINTEN	
										JANBU KEBENIR	
										DEL TEDNA	
TOMAS TRČEK	ORANJE	NEMSKI AVTO									
		VAJINI ODDEK									
										RIMSKI POZDRAV	
										VELIKA PETA, KI NE MOGA LJETI	