

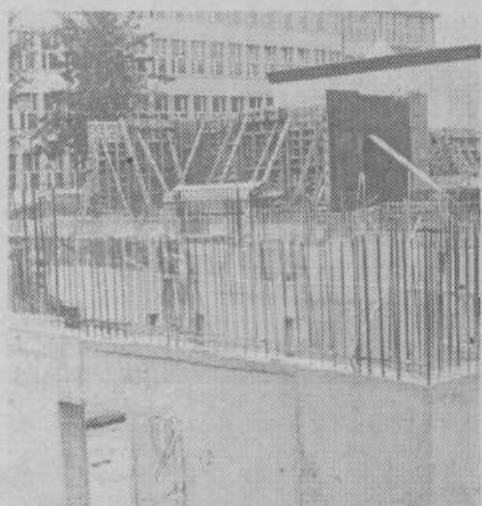
Objekti III. samoprispevka



V krajevni skupnosti Dolomiški odred bo kmalu nared vzgojnovarstveni objekt, ki bo sprejel pod streho 200 otrok. Pričakujejo, da bodo v družbeno organizirano varstvo sprejeli vsaj polovico otrok.



Pri osnovni šoli Stane Kosec v KS Edvard Kardelj gradljo prizidek s 4 učilnicami, telovadnico in večnamenskim prostorom. Za celodnevno osnovno šolo, ki jo obiskuje več kot 400 učencev, bo to vsekakor velika pridobitev.



Ob Vodnikovi cesti raste nov objekt vzgojno delovnega centra, s katerim bomo pridobili 60 domskih mest in 120 mest za vključevanje duševno prizadetih občanov Ljubljane v delo pod posebnimi pogoji. Objekt bo nared maja prihodnje leto.

DELEGATSKI ŽAROMET

Gospodarska gibanja v prvem polletju 1984

Izvoz večji, izgube manjše

V prvem polletju doseženi gospodarski rezultati presegajo predvidene učinke in napovedane rezultate — kljub stalnemu pomanjkanju materialov, težavam z likvidnostjo, visokim obrestim in administrativnemu urejanju cenovnega in zunanjetrgovinskega področja.

Dohodek je nominalno porasel hitreje kot družbeni proizvod zaradi zaostajanja obračunane amortizacije in hitreje kot celotni prihodek. V strukturi razporeditve dohodka se je znižal delež prispevkov za skupno in splošno porabo, delež za čiste osebne dohodke in skupno porabo delavcev, povečala pa sta se deleža za obveznosti za obresti in stroške skupnih služb ter akumulacije.

Močno je narasla (indeks 228) neplačana realizacija, ki predstavlja 10,2% celotnega prihodka in je znašala 8,1 milijarde din (razporejena sredstva za čiste osebne dohodke so v tem obdobju znašala 6,5 milijarde din). Na vsak dinar prihodkov od obresti so morale OZD plačati 2,27 din za obresti, kar pomeni, da ima gospodarstvo preveč pod slabimi pogoji izposojenih sredstev. Ob koncu polletja so imele OZD 21,5% manj sredstev na žiro računih kot ob istem času lani, dolgoročni krediti pa predstavljajo le 11% vseh kreditnih sredstev. Ker so močno porasle tudi nekatere terjatve (indeks 196), se bo vprašanje likvidnosti še naprej zaostrovalo in se odražalo verjetno tudi ob izplačilu osebnih dohodkov.

Izgube gospodarskih organizacij združenega dela v občini Šiška predstavljajo 21 odstotkov vseh izgub v Ljubljani, število zaposlenih delavcev v teh organizacijah pa 26% zaposlenih v ljubljanskih organizacijah, ki so poslovale z izgubo ter kar 4,4% vseh zaposlenih v gospodarstvu občine. Izgube v gospodarstvu so znašale 144,8 milijona din (kar je precej manj kot v letu 1983 (indeks je le 15) in manj kot ob koncu prvega trimesečja. Izgube so imele naslednje organizacije: Unitas (30,6 milijona din), Iskra Zmaj TOZD Baterije (20,3), Gorenje-Tiki (38,6), Vegrad TOZD Gorenje (12,3) in Energetika TOZD Kel (43 milijonov din).

V družbenih dejavnostih sta imeli izgubo temeljni organizaciji Univerzitetnega kliničnega centra Interna bolnišnica dr. P. Deržaja in Specialistično hospitalni oddelek Emona v višini 12,8 milijona din (6,1% izgub družbenih dejavnosti v Ljubljani in 3,5% zaposlenih v ljubljanskih OZD družbenih dejavnosti, ki poslujejo z izgubo).

V obdobju januar—junij je bilo v gospodarstvu povprečno zaposlenih 32.017 delavcev,

kar je 275 delavcev več (oziroma 1% več) kot v enakem lanskem obdobju po organizacijskem načelu, medtem ko znaša povečanje zaposlenih v gospodarstvu po teritorialnem načelu 2,8%.

V občini je bilo 30. junija 1984 274 nezaposlenih, kar predstavlja 19,5% nezaposlenih v Ljubljani in 80 nezaposlenih manj, kot pa jih je bilo povprečno v letu 1983. V povprečju je vsak zaposleni prejemal 25.428 din, kar je 44% več kot v obdobju januar—junij 1983. V globalu so sredstva za osebne dohodke naraščala za 36,3% počasneje kot dohodek in so se povečala za 26,8% v primerjavi s povprečno razporejenimi sredstvi za osebne dohodke v letu 1983. V celoti ocenjujemo, da so organizacije spoštovale določila dogovora o razporejanju dohodka za osebne dohodke, skupno porabo in akumulacijo.

V obdobju januar—julij 1984 je bil obseg industrijske proizvodnje za 8,8% višji kot v istem obdobju leta 1983, k čemur so največ prispevale proizvodnja tekstilnih izdelkov, strojna in elektroindustrija ter proizvodnja preje in tkanin.

Izvoz na konvertibilno področje je v obdobju sedmih mesecev dosegel 63,1 milijona dolarjev in je za 7,2% višji kot v primerjalnem obdobju. Delež izvoza na konvertibilno področje znaša 63%, skupen uvoz blaga je dosegel 80,2% uvoza v 7 mesecih leta 1983, uvoz s konvertibilnega področja pa je višji za 25,8% in znaša 56,8% milijona dolarjev. Skupen saldo zunanjetrgovinske blagovne menjave je negativen (3,1 milijona din), če ne upoštevamo uvoza zemeljskega plina, pa pozitiven in znaša 4,3 milijona din. V prvem primeru je pokritje uvoza z izvozom 80-odstotno, brez uvoza zemeljskega plina pa je 153-odstotno. Na konvertibilnem področju je saldo pozitiven za 6,3 milijona dolarjev, pokritje pa znaša 1,11 dolarja izvoza na 1 dolar uvoza.

Z izvozom so organizacije združenega dela ustvarile v šestih mesecih 15,6% celotnega prihodka.

Skupni devizni prilivi so v obdobju sedmih mesecev leta 1984 večji za 7,8% glede na isto obdobje leta 1983, na konvertibilnem področju

Nadaljevanje na 5. strani

V četrtek, 27. septembra

Oživele delegatske klopi

V četrtek 27. septembra se bodo sešli delegati na sejah vseh treh zborov. Delegati zbora združenega dela bodo na 30. seji uvodoma obravnavali delegatska vprašanja, se seznanili z gospodarskimi gibanji v občini v prvem polletju ter z osnutkom periodičnega delovnega načrta zborov skupščine za IV. trimesečje letošnjega leta. Nadalje se bodo seznanili z osnutkom dogovora o spremembah in dopolnitvah dogovora o oblikovanju sredstev splošne porabe v občinah in mestu Ljubljana, z osnutkom odloka o spremembah in dopolnitvah odloka o proračunu ob-

čine za letošnje leto. Obravnavali pa bodo tudi še več normativnih zadev ter gradivo za mestno skupščino.

Z enako problematiko se bodo spoprijeli tudi delegati zbora krajevnih skupnosti na 28. seji, dočim se bodo delegati družbenopolitičnega zbora na 26. seji seznanili z informacijo o gospodarskih gibanjih v prvem polletju, delovnim načrtom za zadnji kvartal letošnjega leta ter obravnavali gradivo za sejo zborov SML.

Mestno življenje na deželi

Romantično primestno krajevno skupnost Podutik, ki leži pod Polhograjskimi Dolomiti, sestavljajo naselja: Dolnice, Glince, Podutik in Toško čelo. Poseljena je z individualnimi hišami, ki jih obdajajo večji ali manjši vrtički.

Življenje je tu še vedno v veliki meri podeželsko, razvito je kmetijstvo, neobdelanih površin ni. Vedno več je kmetov z usmerjeno kmetijsko proizvodnjo, povezani so s Kmetijsko zadrugo Medvode, z odkupom pridelkov so na splošno zadovoljni. Zadnje čase je zelo popularna zajčereja, pa tudi kakšno ovco lahko tu in tam opazimo. Krajanji — kmetovalci si prizadevajo, da bi ohranili posamezna kmetijska jedra, navkljub težavam, s katerimi se srečujejo pri usklajevanju.

Vse, ki se ukvarjajo s kmetijstvom ali vrtičkarstvom, pesti problem, ki postaja z gradnjo blokov v bližini vedno bolj pereč — pojavile so se namreč kraje kmetijskih pridelkov in z dvigovanjem cen zanje narašča tudi število krajev. Iz leta v leto jih je več, vprašanje, kako jih preprečiti, pa ostaja nerešeno.

Gradnja blokov terja tudi vedno več zemlje in pri njenem odvzemu, oziroma pri prenosu lastniške pravice ponavadi nastanejo zapleti, saj kmetovalci trdijo, da so zemljišča, ki jim jih v zamenjavo nudi Zemljiška kmetijska skupnost, slabša od prejšnjih. Osnovno izhodišče krajanov je, da mora, ne glede na zazidavo, vsak dobiti ustrezno zemljišče, da bo lahko ostal pri svoji dejavnosti.

Čeprav je območje, ki ga zavzema KS, blizu gosto urbaniziranih okolij, je komunalna ureditev slabša kot v marsikateri oddaljeni vasi. Asfaltiranih je le 2 km cestnih površin, medtem ko je makadamskih vaških poti približno 40 km. Razsvetljava je urejena le na nekaterih ključnih točkah, trgovino imajo le eno. To povzroča težave pri preskrbi predvsem gospodinjstvom, ki niso zaposlene in starejšim občanom. Trudijo se, da bi za trgovino našli vsaj začasno rešitev. Vedno več je povpraševanja po telefonskih priključkih, ki jih je za zdaj bore malo, a tudi v prihodnje skoraj ni upanja, da bi željam lahko ustregli.

Prostori KS so v gasilskem domu, ki so ga krajanji zgradili z udarniškim delom leta 1979, s svojo marljivostjo pa so se najbolj izkazali gasilci. V domu so dobile prostor tudi ZK, SZDL, ZZB NOV in zveza sindikatov, ki so dokaj dejavne. Z mladinsko organizacijo je tako: večkrat jim uspe formirati neko starostno skupino, a njeno delovanje ponavadi kmalu zamre. Svoj prostor mladi sicer imajo in to v centru Podutika, tako da jim je zelo »pri roki« in lahko bi bilo vse lepo in prav, če jim ne bi stalnih težav povzročal

krajan, za katerega pravijo, da je na vse, kar je mlado, preprosto »alergičen«. Ostalih krajanov, ki stanujejo v neposredni bližini prostorov mladinske organizacije, njihovo delovanje prav nič ne moti. Mladi so se že večkrat skušali pogovoriti s krajanom, ki jim onemogoča normalno delo, a vselej neuspešno, saj mu očitno ni za mirno rešitev.

Možnosti za razne aktivnosti imajo krajanji precej — lahko se udeležujejo v športno-rekreacijskem klubu, v balinarskem društvu (balinarji so si sami zgradili tudi novo balnišče) ali se vključijo v lovsko družino Toško čelo. Veliko je članov zveze rezervnih vojaških starešin in rdečega križa. Vso pohvalo za delovanje zaslužijo že omenjeni gasilci; ki so sodobno in strokovno opremljeni, v svoje vrste tudi stalno rekrutirajo mlade.

Poudariti je treba še to, da aktivnosti (tako v DPO kot društvih in klubih) ne temelje na mlajših upokojencih, kot je to v navadi, temveč na ljudeh srednjih let, ki imajo voljo do dela. Tudi v samoupravnih organih je dejavnih veliko ljudi — 120, težnja krajanov pa je, da bi to število še povečali.

Ljudje se zavedajo, da je KS namenjena njim in se nanjo s svojimi problemi vedno bolj obračajo — celo v zadevah, ko jih je treba napotiti drugam. Do dela KS so zelo kritični, na vsako napako in neaktivnost se takoj odzivajo. KS skuša upoštevati njihove želje in pripombe v največji možni meri: med drugim je navkljub finančnim težavam nabavila traktor, ki pozimi služi tudi za pluzenje snega.

Pri krajanjih je zelo izrazita želja po urejenem okolju. Sami se vključujejo v popravilne cest, čeprav je to v pristojnosti Komunalnega podjetja, le-temu tudi pomagajo pri košnji trave ob avtocesti in jo potem koristno porabijo — kot hrano za kunce na primer. Sami zbirajo sredstva za ureditev ulic — Murkova je že urejena s pomočjo samoprispevka, trenutno pa tečeta samoprispevka za ureditev Otika 6C in 3C ter Berdajsove ulice. Ta trud delno izvira iz perspektive krajanov, da bi njihovo območje postalo turistični center Šiške. Naravni pogoji so idealni za sprehode in rekreiranje, a žal nimajo dovolj privlačnega objekta, ki bi ga lahko vključili v svojo ponudbo.

Tako sta nam svojo krajevno skupnost predstavila predsednik sveta KS Andrej Babnik in predsednik skupščine KS Jože Vidic. **Sonja Nered**



KS Smednik

V spomin na prve talce

Ko so 22. avgusta leta 1941 v Smedniškem gozdu onkraj Šmarne gore pod streli nemške soldateske padli prvi talci na Slovenskem, med njimi tudi znani skojevec Franc Sešek iz Bukovice pri Ljubljani, krajanji tega kraja na ta dan praznujejo svoj krajevni praznik, ta je bil letos že petič po vrsti.

Temu zgodovinskemu dogodku pred 43 leti je bila tudi namenjena slovesnost, ki so se je v soboto 18. avgusta udeležili številni krajanji tega kraja in sosednjih krajevnih skupnosti, nekdanji borci in aktivisti NOV, pripadniki JLA, mladina, delegacija osnovne šole iz Tržiča, pohodniki 2. bataljona VDV ter predstavniki družbenopolitičnega življenja šiške občine.

Slovesnosti so dodali še en pomnik. Leta 1922 se je v Smedniku rodil narodni heroj, med drugim tudi komandant 1. udarnega bataljona Vojske državne varnosti Albin Grajzer. Padel je leta 1944, zadet od bombe črnoroka. Njemu v spomin so odkrili spominsko obeležje.

Potem ko sta Drago Bobovnik in Ernest Kobolt orisala pomen teh krajev med narodnoosvobodilno vojno, povojni razvoj ter bojno pot Albina Grajzera, so najzaslužnejšim posameznikom in organizacijam izročili krajevna priznanja in priznanja OF, slovesnost pa so sklenili s pestrim kulturnim programom.

Jože Čurlin

Nadaljevanje s 4. strani

Srečanje delavcev Donita

Delovna organizacija Donit Medvode, ki šteje manj kot dva tisoč delavcev, ima svoje temeljne organizacije v različnih krajih Slovenije in celo v Hrvaški. Vsako leto organizirajo srečanje delavcev, predvsem zato, da se med seboj pomerijo na športnih igrah; da se med seboj bolje spoznajo, pogovorijo o delu in problemih, ki izhajajo iz dela in navsezadnje zato, da se zabavajo.

Letos so Srečanje, kot imenujejo tak zbor delavcev Donita, organizirali na kopališču ob Sori pri Medvodah. Srečanja ni motil niti dež, saj so donitovci ob Sori postavili šotor, velik 650kv.m. Na Srečanju se je zbralo približno tisoč dvesto delavcev, kot gostje pa so se ga udeležili tudi predstavniki občinskih skupščin in družbenopolitičnih organizacij občin, kjer imajo sedež Donitovi tozdi.



za 5,2% (prvič v letu 1984 je indeks nad 100), na klirinškem področju pa so višji za 6,6%. Skupni odlivi so bili višji za 8,5%, na konvertibilnem področju za 25,9% in na klirinškem področju za 2,7 odstotka nižji.

Pomembno je, da je gospodarstvo doseglo pozitiven saldo v trgovinski bilanci s konvertibilnim področjem za 3,2 milijona dolarjev (v šestih mesecih 1,5). Gospodarstvo je vrnilo 6,2 milijona dolarjev kreditov (ob polletju 5,6) in najelo nove kredite v višini 2,3 milijona dolarjev. Skupni saldo devizne bilance na konvertibilnem področju je negativen za 665 tisoč dolarjev (ob polletju 1,8 milijona dolarjev).

Rezultate gospodarjenja ocenjujemo kot dobre in kot plod prizadevanja vseh delavcev, ne smejo pa pomeniti odstopanja od prizadevanj za uspešnejše vključevanje v mednarodno delitev dela, kvalitetnejše gospodarjenje in krepitev materialne osnove združenega dela, kajti le na tak način bomo lahko dosegli zastavljene cilje.