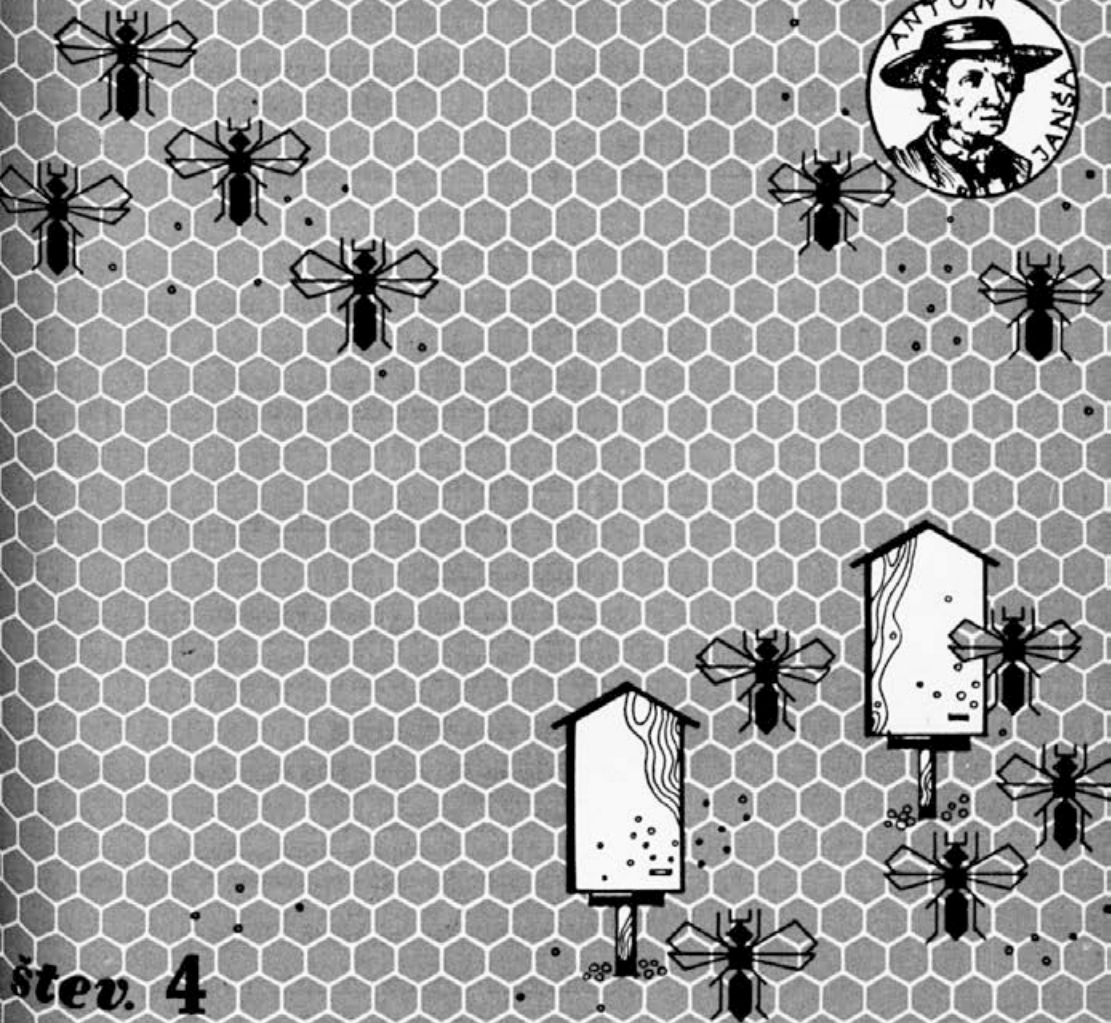


1960



števil. 4

slovenski čebelar

VSEBINA

Edi Senegačnik: O prestavljanju in nastavljanju	81
M. B. Nickelson: Prevažanje čebel	84
Oko: Usmerjanje čebel na pašo	86
Dr. Jurij Senegačnik: O matičnem mlečku (Nadaljevanje)	88

OSMRTNICE

Ignac Hlebčar, Anton Vilfan, Franjo Čepin	91
---	----

MALI KRUEK

Slušalo za panje. Še nekaj imen slikarjev panjskih končnic. Zakaj matica v matičniku ne poje? Za satnike je potreben najboljši les. Ali so na svetu čebele na dveh nogah?	92
---	----

NAŠA ORGANIZACIJA

Vabilo na IX. redni občni zbor Zveze čebelar- skih društev za Slovenijo	94
Čebelarska družina Velka	95
Občni zbor čebelarske družine Kozje	95
Občni zbor čebelarskega društva v Ljutomeru Iz Velenja	96
Občni zbor društva Gornja Radgona	96

PANJSKA KONČNICA KOT UVODNA VINJETA

Strah pred bojevitim kozlom

NA OVITKU

Poročilo opazovalnic za februar 1960. Javno
pismo. Mali oglasi

List izhaja vsakega 24. v mesecu. Clani, ki plačajo letno članarino 650 din, ga prejema-
jo zastonj. Izdaja ga Zveza čebelar-
skih društev za Slovenijo v Ljubljani,
Miklošičeva cesta 30, tiska Triglav-
ska tiskarna v Ljubljani, ureja uredniški odbor.
Odgovorni urednik: Vlado Rojec. Letna naročnina za nečlane 700 din, za inozem-
stvo 1000 din. Posamezna številka na 32 straneh stane 80 din, na 16 straneh 40 din.
Odpovedi med letom ne upoštevamo. Kdor plačuje članarino v obrokih, se s prvim
obrokom zaveže, da jo bo do konca leta v celoti poravnal. Isto velja za naročnino.
Številka čekovnega računa pri Komunalni banki v Ljubljani, Miklošičeva cesta



O PRESTAVLJANJU IN NASTAVLJANJU

EDI SENEGACNIK

Ob količkaj dobri pomladni paši v aprilu se čebelje družine odlično razvijajo. Če smo družine poleg tega še krmili na zalego, potem so postale tako močne, da jim je treba povečati življenjski prostor. To pa napravimo s prestavljanjem ali nastavljanjem.

Z nobenim čebelarskim opravilom ne posežemo tako globoko in usodno v življenje čebelje družine ko prav s prestavljanjem. Zato moramo dobro vedeti, kdaj in kako lahko to storimo. Načinov za to je več in o njih smo v našem listu pred leti na dolgo in široko razpravljali. Pa nismo prišli do takih zaključkov, da bi jih lahko postavili kot pravilo. Prestavljanje ima še danes precej nasprotnikov med našimi čebelarji. Ti trdijo, da je brez vsakega pomena. Sami sploh ne prestavljajo, ampak zgolj nastavljajo, a imajo prav take uspehe. Pri tem pa si prihranijo nič koliko truda. Natančna opazovanja in poskusi pri nas doma in drugod po svetu pa so pokazala, da to ni prav nič res. Prestavljanje je tako pomembno, da ne more mimo njega prav noben čebelar, ki hoče biti napreden in imeti od svojih čebeljih družin čim več koristi.

Kakor hitro postanejo družine ob koncu aprila ali v prvi polovici maja toliko močne, da zasedajo vse ulice in satnikov zadaj sploh ne vidimo, jim moramo dati več prostora, sicer bi nam utegnile rojiti. V našem AŽ-panju imamo pripravljeno za to medišče. Ob tem času je že toplo in slamnico iz medišča odstranimo, prav tako tudi deščice, ki pokrivajo rešetko. Medišče očistimo prizidkov, če nismo tega storili že jeseni. Dobro pogledjmo, če je rešetka v redu. Skozi razpoke in reže bi nam matica uhajala v medišče. Ne-

kaj dni pred pričetkom prestavljanja damo v medišče vse sate, ki smo jih imeli v omarah ali skrinjah. Sate prej prezračimo in jih pustimo za kako minuto na soncu, da zgine morebitna plesen, ki se je med zimo tu in tam pojavila. Ne pustimo jih predolgo na soncu, da se ne začno topiti. Sate potem natančno pregledamo in zaznamujemo tiste, ki ne smejo priti v plodišče. Te postavimo na levo ali desno stran, mlade pa v sredino medišča. Tudi satnice damo v medišče. Tu bodo najlepše spravljene, ob dobri paši pa jih bodo začele čebele potegovati. Potem nam bodo prišle ob prestavljanju še bolj prav, ker jih bo matica lahko takoj zalegla.

S tem, da smo spustili čebele v medišče in jim dali več prostora, pa še nismo napravili vsega. Treba je dati tudi matici priložnost, da v tem času pred glavno pašo čim bolj zalega. To napravimo tako, da prestavimo sate z godno zalego v medišče.

Prav gotovo so naši žnideršiči za prestavljanje idealni panji, saj imajo v plodišču in medišču sate enake mere. Vprašanje pa je, kako naj prestavljanje izvedemo. Naša starejša čebelarska literatura je priporočala, da naj pustimo v plodišču le zaležen sat z matico, kraj tega na levo in desno pa da naj postavimo prazne, že izdelane sate oziroma satnice. Kdor je delal tako, je prav gotovo zavrl moč svojih družin in jih ni pravilno pripravil za glavno pašo. Matica je ostala v plodišču sama s peščico čebel, ki ji niso mogle očistiti in urediti za zaleganje dovolj celic. Vse mlade čebele, ki so se bile pravkar izvalile, pa so ostale v medišču tako rekoč brez dela; tu so grele zalego in lenarile. Ker so že po nekaj dneh postale dojilje, se niso več menile za čiščenje celic. Družina se zaradi tega ni mogla razviti in izkoristiti glavne paše. Tako je torej naša stara šola pozabila na biološke okoliščine, ki so močno vplivale na prestavljene družine in iskale vzroke za nevšečnosti vsepovsod, le tam ne, kjer bi jih bila morala.

Kot začetnik sem se ravnal po teh navodilih in dobro se še spominjam, da tako prestavljene družine niso nikamor prišle. Glavna paša je bila že mimo, uspeha pa nobenega. Ves mesec je trajalo, da so se čebele spet pojavile v plodišču in da je matica začela zalegati tako kot pred prestavljanjem. Te izkušnje so me polagoma uverile, da ne smemo prestaviti vseh satov iz plodišča v medišče naenkrat, ampak postopoma. Tako sem se nehote in nevede pridružil tistim prestavljalcem, ki so prestavljali postopoma, delno ali po »obrokih«. Tak način se je odlično obnesel in oprjel sem se ga; še danes tako delam in uspehi niso nikdar izostali.

Od postopnega prestavljanja imamo tele koristi:

1. družinam preprečujemo rojenje, zlasti še z uporabo gradilnega satnika,
2. matica v plodišču venomer zalega, v medišču pa se valijo mlade čebele,
3. s posebno vnemo odlagajo čebele nabrano medičino v celice, iz katerih so se pravkar izvalile mlade čebele,
4. družino imamo tako pod stalnim nadzorstvom.

Za tak način prestavljanja porabim res malo več časa, toda vse to se mi bogato obrestuje ob izredno močnih družinah. Prestavljam pa takole: Močnim družinam — in take morajo biti spomladi ob dobri paši vse — na-

stavim v medišče nekaj dni pred pričetkom prestavljanja vse sate in tudi satnice, če prezimujem v plodiščih. V plodiščih poiščem dva do tri sate s pokrito godno zalego in jih postavim v sredino medišča skupaj. V plodišču je nastala zaradi tega praznina. Izpopolnim jo tako, da primaknem vse zaležene sate skupaj, ob strani pa dodam na vsako stran gnezda po en izdelan sat ali satnice. Nikdar ne vrinem praznih satov ali satnic med zalego. Ta naj bo že zaradi toplote in ogrevanja vedno skupaj. Seveda moram paziti, da ne prestavam matice v medišče. Matica očiščene sate kmalu zaleže, ob količkaj dobri paši pa se lotijo čebele tudi satnic. Čez teden dni prestavam spet dva ali tri sate v medišče, kakor mi pač kaže novi položaj. Pred tednom dni dodani prazni sati so tedaj navadno že zaleženi, satnica izdelana in zaležena. Nato prestavam v medišče tiste sate, v katerih so bile pred enim tednom še ličinke in so zdaj pokriti. Po tej shemi lahko delamo ves čas, dokler traja paša. Prevaževalci bi delali tako tja do jeseni, če bi imeli dobro pašo in dovolj časa. V naših krajih bi lahko postopno prestavljali do konca kostanjeve paše. Pri tem posegamo v življenje družine mnogo bolj obzirno, kot če bi prestavili po šest satov naenkrat.

Nobenega natančnega pravila ni, kdaj naj začnemo prestavljati. To je odvisno od moči čebeljih družin, pa tudi od pašnih in vremenskih okoliščin. Vsekakor moramo prestaviti družine vsaj 14 dni pred pričetkom glavne paše. Ako bi se po prestavljanju vreme spremenilo in bi postalo hladno, skrbimo, da bo čebelam toplo. Zato naj bodo zadaj odete s polo papirja. Pazimo pa tudi, da imajo dovolj hrane.

Čebele se zlasti pri postopnem prestavljanju hitro sprjaznijo s spremembami v panju. S podvojeno marljivostjo se lotijo dela in gnezdo v plodišču je na mah izpopolnjeno; v medišču pa se valijo mladičice in zapuščajo celice, ki jih čebele takoj napolnijo z medičino. Brez prestavljanja bi ne bilo medu. Seveda bi ob dobrih pašah natrpale medišča z medom tudi družine, ki bi jim satovje samo nastavili. Toda ravno ob takih prilikah se najlaže prepričamo, koliko več medu je v prestavljenih panjih! Sicer pa samo pomislimo, koliko več čebel je v njih. Kar izračunajmo, koliko se jih je izvalilo v mediščih prestavljenih panjev. Vseh teh čebel v nastavljenih panjih ni in pri donosu se mora poznati ta razlika. Poglejmo sedaj še druge koristi, ki jih imamo od prestavljanja!

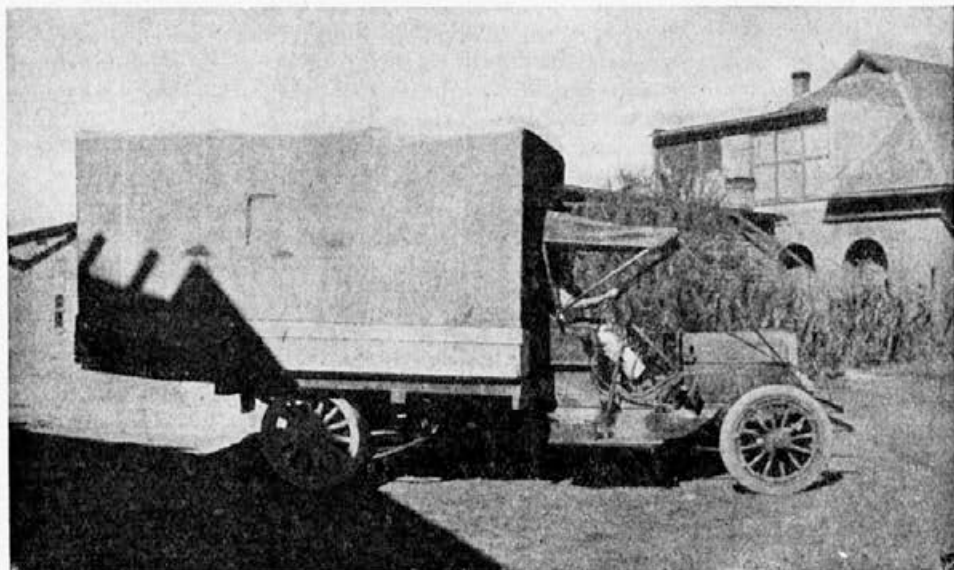
S prestavljanjem rojenja vselej ne preprečimo, zlasti če je družina že v rojilnem razpoloženju ali če je zelo rojiva. Pogosto pa rojenje zavlečemo za nekaj dni, a medtem že nastopi glavna paša in takrat rojilni nagon uplahne. Ob prestavljanju si temeljito ogledamo čebeljo družino, zlasti zalego in matico; pri tem pa spoznamo zdravstveno stanje čebel. Razen tega natančno ugotovimo, kateri sati niso več za plodišče, prav tako pa določimo tudi medene zaloge. Pogosto so panji prav ob prestavljanju suhi. Če nastopi takrat slabo vreme, je treba družinam pomagati.

Prestavljene panje imamo nekako na vajetih in jih tako stalno nadziramo. Res je, da je z njimi več dela, toda koristi ni mogoče zanikati. Največja pa je prav v tem, da imamo živalne družine, ki lahko do skrajnosti izkoristijo dobre paše. To pa je navsezadnje naš glavni namen in obenem najboljši odgovor tistim, ki trdijo, da je AŽ-panj za dobre paše premajhen.

PREVAŽANJE ČEBEL

M. B. NICKELSON (LA JARA, COLO. ZDA)

V več kot 50 letih mojega čebelarjenja sem prevozil na tisoče panjev. Prve izkušnje v tem poslu sem si pridobil, ko sem bil še v službi pri Žnideršiču. Poslali so me z vagonom čebel v ajdovo pašo na Dolenjsko. Vlak s čebelami je prišel na postajo pozno popoldne. V vagonu je bilo silno vroče in iz panjev je puhtel neprijeten duh po razgretih čebelah. Čeprav sem bil mlad in neizkušen, sem se takoj zavedel neugodnega položaja. Pasišče je bilo oddaljeno kakega pol kilometra od postaje in na njej je že čakal voznik,



Stari način prevažanja čebel v pokritem kamionu

s katerim se je Žnideršič pogodil za prevoz. Imel je dobre konje, voz pa ni bil pripraven za prevažanje čebel. Bila je že trda noč, ko smo imeli čebele na pasišču. Zjutraj sem ugotovil, da so se štiri družine zadušile, medtem ko so druge močno trpele. Kljub temu, da je prišlo do te nesreče brez moje krivde, sem bil v skrbeh, kaj bo rekel Žnideršič. Ko sem se vrnil v Ilirsko Bistrico, sem povedal, kaj se je zgodilo. Toda Žnideršič se ni skoraj nič razburil. Dejal je, da je škoda močnih družin, da pa moraš na prevozih tudi s takimi nevšečnostmi računati.

Ko sem služboval v Ameriki na raznih čebelarstvih, je bilo prevažanje čisto nekaj navadnega. Na Severu, kjer sem bil spočetka v službi, smo prevažali dvakrat na leto. Dan poprej smo pritrdili na vrhno stran panjev mreže, drugo jutro pa zamašili žrela in čebele so bile pripravljene za prevoz. Tako zamreženi panji so se dobro obnesli le na kratkih vožnjah, pri daljših pa smo pogosto imeli izgube.

Ker sem si želel novih izkušenj v čebelarjenju, sem opustil službo na Severu in sprejel ponudbo čebelarskega vodje na Jugozapadu ob stari mehiškoameriški meji. To čebelarstvo je bilo večje kot ono na Severu in tudi tam smo veliko prevažali, včasih kar na precejšnje razdalje. Po vzoru naših kranjčarjev sem se tu odločil za prevažanje brez zamreženja in z odprtimi žreli. Nekega dne smo proti večeru naložili na kamion 200 panjev, ne da bi jih pripravili in opremili z mrežami. Vozili smo vso noč in prispeli na pasišče, ravno ko se je začelo daniti. Bila je topla noč, čebele pa se kljub temu niso niti najmanj razburjale. S to poskušnjo sem bil zelo zadovoljen. Prišel sem do zaključka, da so bila izgub med prevažanjem največ kriva zaprta žrela.



Novi način prevažanja čebel. Kamion je pokrit z mrežo iz plastične snovi

Čebele so se razburjale, ker ni bilo izhoda. Zato so se zbrale ob mrežah, ki smo jih pritrdili zgoraj na panje, in jih gosto zasedle, tako da v notranjosti ni bilo zraka. Posledica tega je bilo sesedanje satov in zadušitev čebeljih družin.

Ker pa prevažanje z odprtimi panjovi ni bilo porabno podnevi, sem sklenil napraviti nov poizkus. Na kamionu sem sestavil premično ogrodje, ga prekril na vrhu in ob straneh z močnim platnom, spredaj in zadaj pa pritrdil veliki mreži. S tako urejenim vozom smo prevažali čebele pri odprtih žrelih z enakim uspehom kot ponoči. Mreže na obeh koncih so omogočile vdor zraka med panjove, kar je pomirjevalno vplivalo na družine. Na popisani način smo prevažali dolgo vrsto let. Včasih smo pri razkladanju dobili precej pikov, kajti na bradah panjev je bilo pogosto na kupe čebel. To pa je bila malenkost, ako pomislimo, koliko dela smo si prihranili, ker ni bilo treba panjev sploh nič pripravljati na prevoz.

Amerika je znana po izdatnih pašah, toda tudi tu se je sčasoma marsikaj izpremenilo. Dobra pasišča so začela izginjati in čebelarji, ki niso nikoli prevažali, so bili prisiljeni, iskati pašo za svoje čebele ne glede na daljave vsepovsod. Pri tem jim je zelo olajšala delo iznajdba mreže iz plastične mase. Ta mreža je toliko velika, da z njo lahko prekriješ kamion z 200 ali celo več panji, omogočila pa je prevažanje čebel pri odprtih žrelih. Zato ni nič čudnega, da je danes toliko kamionov s čebelami na vseh glavnih cestah, ki križajo to velikansko deželo. Da bodo imeli bralci Slovenskega čebelarja vsaj malo predstave, kako so ti kamioni urejeni, objavljam dve sliki. Prva slika kaže kamion starega tipa, kot sem ga uredil pred mnogimi leti za prevažanje panjev z odprtimi žreli. Druga slika kaže kamion s 180 panji, prekrit z mrežo iz plastične snovi. Mreža je pritrjena ob robu karoserije, tako da čebele ne morejo odletavati.

Vem, da so naše razmere dosti drugačne od vaših v Sloveniji. Tukaj imamo velika čebelarska podjetja, dobre ceste in zanesljive kamione. Zato smo tudi bolj velikopotezni. Kljub temu pa mislim, da bodo slovenski čebelarji, ki prevažajo čebele, le našli v tem mojem spisu kaj koristnega za lastno porabo.

USMERJANJE ČEBEL NA PAŠO

OKO

Teoretični del Sodobnega čebelarstva popisuje na straneh 95—97 zanimive poskuse in izsledke prof. Frischa in drugih o usmerjanju čebel na določene paše.

V raznih deželah so že poskušali usmerjati čebele na posamezne paše v glavnem zaradi večjega donosa semena. Zato je tudi razumljivo, da je kmetijstvo pri tem bolj zainteresirano kot pa čebelarski krogi. Vzrok je iskati največ v tem, ker je usmerjanje čebel na pašo zvezano z določenimi opravili. Vedeti moramo, kako je treba pripraviti odišavljeno sladkorno raztopino in kako jo pokladati. Vsekakor pa ima usmerjanje čebel tudi za čebelarstvo velike koristi.

Znano je, da čebele, ki so našle kako pašo, alarmirajo svoje tovarišice v panju ter jih s cvetnim duhom na kožuščkih in z duhom medicine oziroma obnožine opozorijo na to pašo. S plesi na satju jim pokažejo še smer, v kateri naj iščejo medečo rastlino. Princip usmerjanja čebel na pašo temelji torej na cvetnem vonju in na izrabi tega vonja za izsleditev nove paše.

S poskusi so ugotovili, da vse odišavljene sladkorne raztopine za ta namen niso porabne; nekateri cveti sladkorno raztopino zagrene in odvrnejo čebele od obiska rastlin. Ko pripravljamo sladkorno raztopino, moramo odstraniti zelene čašne liste (čašo). Na kakovost odišavljene sladkorne raztopine ima nadalje vpliv tudi trajanje luženja (ekstrakcije) cvetov. Za pokladanje v panjih je najprimernejši čas ekstrakcije za:

regrat: 1 uro, 10 cvetov v 100 ccm sladkorne raztopine 1 : 1; belo deteljo: 3—4 ure, 40—50 cvetov v 100 ccm sladkorne raztopine 1 : 1; rdečo deteljo: 4 ure, 45 cvetov v 100 ccm sladkorne raztopine 1:1; repico: 4—5 ur, 300 cve-

tov v 100 ccm sladkorne raztopine 1 : 1; esparzeto: 4 ure, 300 cvetov v 100 ccm sladkorne raztopine 3 : 2; malino: 4 ure, 150 cvetov v 100 ccm sladkorne raztopine 3 : 2; jablano: 4 ure, 50 cvetov v 100 ccm sladkorne raztopine 3 : 2. Za uporabnost odišavljene sladkorne raztopine je važno tudi to, kako močan (intenziven) je cvetni duh. Nadalje je treba paziti, da ne pride v raztopino kak drug duh, n. pr. duh tobaka s prstov kadilca.

Odišavljeno sladkorno raztopino lahko pokladamo čebelam v panju ali izven njega; zadnje pokladanje je celo boljše od prvega. V panju pokladamo v primernih pitalnikih za okencem, najuspešneje zgodaj zjutraj pred izletavanjem. Vsaka družina naj dobi nekako $\frac{1}{8}$ litra (150—200 ccm) take sladkorne raztopine. Še boljši je uspeh, če damo v panj poleg klaje nekaj svežega cvetja, seveda tiste vrste, s katero smo odišavili sladkorno raztopino. Lahko položimo nekaj svežega cvetja celo v pitalnik na klajo, preko njega pa leseno ali žičnato rešetko, da preprečimo trganje cvetov in njih raznašanje po panju. Iz poskusov je razvidno, da zahteva pitanje v panju štirikrat gostejšo sladkorno raztopino, kot pitanje izven panja. Ker pa je pitanje izven panjev zvezano z nekaterimi težkočami, ga navadno sploh ne uporabljamo. Usmerjanje čebel na pašo bomo opustili pri cvetih, ki slabo diše in malo mede.

Važno je usmerjanje čebel na vinsko trto, ki ne daje posebnega donosa, čeprav jo čebele včasih prav živahno obletujejo. V vinorodnih krajih ni navadno mnogo medovitih rastlin. Kljub temu moramo čebele najprej odvaditi od bere na teh rastlinah. V ta namen si pripravimo 50 %-no raztopino klorkalcija, v kateri namakamo nekaj ur cvete tistih medovitih rastlin, ki cveto istočasno kot trta. Raztopino nato precedimo ter ji primešamo toliko sladkorne raztopine v razmerju 2 : 1, da je s to primesjo vred močna 1 : 1. Klorkalcij pristudi čebelam pašo na teh medovitih rastlinah in bodo zato prenehale brati na njih. Klajo s klorkalcijem pokladamo prve tri dni, ko zacvete trta, istočasno pa začnemo pokladati tudi s trtinimi cveti odišavljeno sladkorno raztopino. V 400 ccm sladkorne raztopine 1 : 1 namakamo tri ure pred pitanjem cvete štirih grozdov (na en liter raztopine torej cvete desetih grozdov). Ko po treh dneh prenehamo s pokladanjem klorkalcija v sladkorni raztopini, pokladamo le še raztopino, odišavljeno s cveti vinske trte. Tako bomo preusmerili čebele na trto, povečali donos v panju, hkrati pa pospešili medsebojno oprашenje, s čimer bomo dosegli boljšo trgatev. S takim preusmerjanjem so se začeli ukvarjati Rusi že pred nekaj leti in imeli pri tem precejšen uspeh.

Znano je, da izkoriščajo čebele pašo, na katero so se vletele, tako dolgo, dokler ne poneha. Ko jih usmerjamo na kako pašo, je škoda, da bi jih na pravkar opisani način odvrčali od drugih pašnih rastlin. Če je paša, na katero usmerjamo čebele, dovolj močna, se bodo polagoma z drugih paš same preusmerile nanjo. Vsakemu odvrčanju čebel s kake paše sledi namreč neizogiben padec donosa, čeprav je ta le začasen.

Nič manj važno ni usmerjanje čebel na gozdno pašo, ker te paše zaradi poprejšnjega izkoriščanja drugih, postranskih paš ne zavohajo takoj. Čebele, ki jih pripeljemo na gozdno pašo neposredno pred njenim začetkom, so vedno na boljšem kakor tiste, ki so bile tam dalj časa pred medenjem. Zato

jim pokladajmo zjutraj pred izletavanjem sladkorno raztopino, v kateri smo namakali smrekove vejice.

Skoraj vsako leto se pojavi mana na listnatem in iglastem drevju, toda le prepogosto ostane dalj časa neizkoriščena. Uši, ki proizvajajo mano, potrebujejo za svoj razvoj mnogo beljakovin, katerih je pa v rastlinskih sokovih le malo. Pri izsesavanju vejic posrkajo tudi sladkor, a ker je ta njihovemu organizmu nepotreben, ga izločajo v obliki svetlih kapljic. Če tega ne proizvajajo še množično, poiščejo čebele medičino na drugih rastlinah, na katere se tako vlete, da jih mana, ki je brez barve in vonja, niti ne privabi. Zato se večkrat zgodi, da izsledi čebelar medenje gozda prej kakor čebele.

Velečebelar Schwarz iz Luč na Štajerskem je preusmeril svoje čebele na gozdno pašo še z manjšim trudom. Narezal je hojeve vejice, jih poškopil s sladkorno raztopino in jih dal na dno preprostega zabojčka. V ta zabojček je nato otrešel čebele z okenc posameznih panjev; čebel s satja ni jemal. Zaprt zaboj je prenesel v jelov gozd nekako 800 m stran od čebelnjaka. Kakih 300 m dalje je poškopil s sladkorno raztopino spodnje veje neke jelke, da bi videl, če bodo iskale čebele tudi v daljnji okolici. Zabojček je nato odprl in ugotovil, da so čebele čez dve uri polizale vso sladkorno raztopino, nakar so začele obletavati hoje od vrha do tal. Že ta dan so se čebele deloma preusmerile na hojevo pašo, medtem ko je panj, ki pri tem poskusu ni bil udeležen, ker ni iz njega otrešel nikakih čebel v zabojček, našel pašo šele štiri dni kasneje. Na isti način je usmeril čebele tudi na lucerno in ajdo z najboljšim uspehom.

O MATIČNEM MLEČKU

DR. JURIJ SENEGACNIK

Shranjevanje matičnega mlečka

Shranjevanje m. m. je eno najvažnejših vprašanj, kajti ta biološka snov je zelo podvržena nvanjim vplivom. Kakor naravno mleko tako moramo tudi m. m. primerno predelati, če hočemo ohraniti njegove lastnosti. Po petnajstih letih trdega dela je Belfeferu uspelo izdelati posebno metodo za njegovo shranjevanje. Pri tem je seveda moral upoštevati številne faktorje, ki povzročajo, da se mleček spreminja in izgublja svojo učinkovitost. Sem sodijo tako fizikalni kot kemijski vplivi okolja.

Toplota pospešuje izparevanje vode iz mlečka, zaradi česar postaja gostejši, pa tudi bolj pokvarljiv. Temu nasprotno se je mraz izkazal kot odlično sredstvo za shranjevanje. Na temp. med 0° in 5° C lahko m. m. brez škode hranimo v hermetično zaprtih stekleničkah.

Tudi svetloba lahko povzroča spremembe in katalitično deluje v redoksi-reakcijah pri snoveh z aldehidnimi in ketonskimi lastnostmi, pri polimerizacijah in pri izomerizacijah snovi z etilenskimi vezmi.

Kemijska narava posod, zlasti pa še sestav stekla, iz katerega so ampulle za shranjevanje mlečkove raztopine, je zelo važna. Steklo ne sme biti

alkalno, marveč nevtralnno in povsem netopljivo v vodi. Vitamin B₁, niacin in pantotenska kislina, ki jih m. m. vsebuje, so namreč precej občutljivi za alkalije.

Zrak je nedvomno eden najvažnejših faktorjev, ki povzročajo kemične spremembe m. m. Vzroka za to sta kisik in vodna para. Prvi vpliva na vitamin B₁ in biotin, medtem ko se mleček suši, če je zrak suh, lahko pa tudi, da postane bolj tekoč, če je v zraku veliko vlage. Oboje spreminja množino in aktivnost posameznih sestavnih delov.

Končno lahko vplivajo na mleček tudi različni biološki agensi, na primer bakterije, plesni, fermenti itd. Običajno pa mlečku, ki je tako bogat z zelo pokvarljivimi snovmi, zaradi njegovih določenih bakteriostatičnih in baktericidnih lastnosti različne mikroflоре ne prizadenejo škode.

Iz vsega navedenega lahko vidimo, da je treba marsikaj upoštevati, če hočemo ohraniti terapevtsko aktivnost tako zamotano sestavljenega in tako hitro pokvarljivega produkta, kot je m. m. Ker se, kot smo že rekli, na zraku le slabo drži, ga je treba stabilizirati, brž ko ga dobimo, preden povzamemo kaj drugega. Najbolje ga je imeti na že omenjeni temp. 0° — 5° C v stekleničkah, ki so po možnosti čisto polne in neprodušno zaprte. Na hladnem, na varnem pred svetlobo in zrakom se m. m. več mescev ne spremeni.

Za industrijski pogon je Belfefer izdelal postopek hitrega hlajenja, ne da bi pri tem uporabljal sušenje pri znižanem tlaku oz. v vakuumu. Klasična liofilizacija (taka, kot jo uporabljajo pri virusih in pri nekaterih ekstraktih), ki povzroči pri nižjih temperaturah odstranitev vode, se zdi Belfeferju neprimerna.

Za prakso je važna taka oblika mlečka, da je njegova uporaba čimbolj preprosta, da ostanejo doze konstantne in da ga je mogoče hraniti čim dalj časa. Kot najprimernejše se je izkazalo shranjevanje mlečka v obliki raztopine. Ker voda raztaplja le nekatere sestavine m. m., alkohol pa druge, ki se v vodi ne tope, so kot topilo za mleček izbrali posebno medico s približno 13,5 % alkohola. To medico je Belfefer dobil pri vretju z nalašč za to vzgojenimi kvasovkami in ima zelo prijeten okus.

Hranjenje m. m. v obliki vodne alkoholne raztopine je nenavadno laagodno. V tej obliki ga lahko primešamo drugim pijačam, predvidene količine pa lahko porabimo v več, ne le v enem obroku. Pa tudi doziranje je izredno preprosto.

Ena bistvenih zahtev za komercializacijo m. m. je seveda, da bi ga ohranili učinkovitega vse do tedaj, ko ga potrošnik uporabi. Stabilnost mlečkove vodno alkoholne raztopine po postopku Belfefera je zelo velika. Ko so preiskali več let stare ampulice, se je pokazalo, da je njih vsebina še prav taka kot ob polnjenju in zatalitvi. Ampulice »za pitje« so torej za potrošnike najbolj racionalne.

Po dolgih preiskavah je bilo ugotovljeno, da doseže mleček optimum delovanja, če ga 24 dni zaporedoma jemljemo po 250 mg prečiščenega in stabiliziranega. Belfeferove zaključke je potrdilo več uglednih francoskih zdravnikov in znanstvenikov, ki so apiserum, t. j. že omenjeno alkoholno raztopino m. m. preizkusili z lastnimi eksperimenti.

Kmalu po prvih uspešnih eksperimentih je Belvefer predlagal še novo, povsem sprejemljivo misel. Svetoval je, naj bi mlečku dodajali še ličinke, dokler so v embrionalnem stanju. Tedaj so namreč popolnoma prepojene z mlečkom, v katerem »plavajo«, in ga še niso spremenile v specifične beljakovine bodoče matice.

Klinični študij mlečka

Do sedaj so v zdravilne namene uporabljali mleček največ v Franciji, precej manj pa drugje. V glavnem so pacienti dobivali apiserum, to je v steklenih ampulicah shranjeno vodno alkoholno raztopino m. m. V številnih primerih je bil mleček obogaten še z dodatkom ličink v embrionalnem stanju oziroma ustreznim izvlečkom.

Glede na številne aktivne snovi, ki jih m. m. vsebuje in smo jih že omenili, tudi ni čudno, da more ugodno delovati celo na človeški organizem. Na kratko povedano naj bi imel m. m. na človeški organizem takle učinek:

1. povzroča splošno dobro počutje,
2. omogoča daljše umsko delo brez znakov utrujenosti,
3. poveča apetit,
4. normalizira razvoj v rasti zaostalih otrok,
5. hitro in uspešno blaži težave pri ženskah v dobi mene,
6. pospešuje rast in razvoj las,
7. odstranjuje kronične oblike utrujenosti in daje izčrpanim osebam občutek energije,
8. poživi delovanje žlez pri izčrpanih ljudeh, tako da se le-ti počutijo kot pomlajeni, in
9. živali, hranjene z mlečkom, so živele petino dalj časa kot kontrolne poskusne živali brez mlečka.

Nekaj primerov zdravljenja z mlečkom:

1. A. V., 51 let, Dunaj. Psihičen tip, v depresiji, cirkulatorne motnje, izpadanje las, debelost. Dobivala je tri tedne dvakrat dnevno po 10 kapelj m. m. Predpisana ji je bila tudi masaža proti debelosti. Po treh tednih so lasje prenehali izpadati, depresivno stanje je izginilo, krvni obtok se je zboljšal, teža je narastla.

2. E. L., 18 let, Dunaj. Slabotna, prsa slabo razvita, slab apetit. Dobivala je vsak drugi dan po 20 kapelj m. m. Uspeh po treh tednih: pridobitev 2 kg na teži, prsa od menstruacije dalje nabrekla.

3. H. B., 34 let, Dunaj. Prezgodnja plešavost, verjetno dedna. Prhljaj. Čopi las včasih popolnoma izolirani. Terapija: 15—20 kapelj m. m. z dnevno masažo plešastih mest, 20—40 kapelj pa še per os (tj. skozi usta). Že po enem tednu so se na plešastih mestih pojavile prve dlačice, ki so bile po štirih tednih 1,5—2 cm dolge. Čopi las niso več bili izolirani.

Nekateri so mleček uporabljali tudi kot dodatek h kremam za kožo. Vendar je zadevnih podatkov premalo, da bi bilo mogoče o njih kaj zanesljivega poročati. Vsekakor je treba biti glede tega previden.

(Dalje prihodnjič)

IGNAC HLEBČAR



V minulem letu 1959 je iztrgala smrt iz naših vrst člana čebelarke organizacije tov. Ignacija Hlebčarja iz Trboj. Pogreb je bil 11. oktobra 1959 na farnem pokopališču v Trbojah. Udeležilo se ga je mnogo članov, ki so položili na njegov grob venec.

Ignacij je bil rojen 1. 1902 v Trbojah na večji kmetiji. Že njegov oče je bil izvrsten čebelar. Nič ni čudnega, da se je tudi Ignacij navdušil za čebele, saj se je še kot otrok stalno smukal okrog njih. Zadnjih nekaj let ga je mučila zavratna bolezen, katere kal izvira iz taborišča, kjer je bil med vojno kot nemški jetnik. Med boleznijo so mu bile čebelice edina uteha. Do zadnjega se je zanimal zanje.

Člani čebelarke družine Smlednik bomo pokojnika ohranili v trajnem spominu

J. B.

Virmašan

ANTON VILFAN



Naša čebelarška družina zopet žaluje za zvestim članom. Dne 15. I. 1960 je v ljubljanski bolnišnici umrl splošno znani čebelar Anton Vilfan iz Zabnjice. Po srečno prestani operaciji je podlegel srčni kapi. Prepelejali so ga domov in 18. januarja 1960 položili k večnemu počitku na farnem pokopališču v Zabnici. Ob odprtem grobu se je od njega poslovil njegov najbližji čebelarški tovariš župnik Verce s pretresljivim govorom.

Rojen je bil 8. V. 1894 na večji kmetiji v Zabnici. Po nesrečnem naključju je že v rani mladosti ohromel in bil potem vse življenje privezan na invalidski voziček. Ker šole ni mogel obiskovati, se je doma z bratovo pomočjo naučil brati in pisati. Z vstrajnostjo se je povzpел tako daleč,

da je začel delati načrte za čebelnjake, hiše in gospodarska poslopja. Za te je dobil več odlikovanj na razstavah. Dolgo vrsto let je bil tudi krajevni zastopnik DOZ. Zadnja leta je užival zasluženi pokoj. Zato se je lahko s tem večjo vne- mo in prizadevnostjo posvetil čebelam.

Čebelariti je začel 1918. leta. Ker mu zdravstveno stanje ni dopuščalo večjega čebelarstva, za kar je bil umsko popolnoma sposoben, je čebelaril v panjih Logondrove mere na roje. Vse delo pri čebelah mu je opravila sestra, on pa jo je le nadziral. Ves čas čebelarjenja je bil zvest član naše družine. Bil je tudi marljiv sotrudnik Slovenskega čebelarja. Pisal je pod imenom »Dolinski«. Žal, da se po drugi vojni ni več oglasil v našem strokovnem listu.

Dragi Tone! Težka je bila tvoja življenjska pot. Veselja in radosti drugih nisi poznal, ne užival. Pogumno si vse prenašal in našel vse veselje le pri čebelah. Odšel si od nas, spomin nate pa nam bo v opomin, da človek tudi v naj- večjih težavah ne sme obupati.

FRANJO ČEPIN



Tudi v čebelarški dru- žini Kozje je zazijala velika rana, kajti zgubili smo za vedno vnetega in priljubljenega čebelarja, ki je vsakomur rad po- magal, če ne z drugim, pa z dobrim nasvetom. Kako je bil priljubljen med ljudstvom, je pričal njegov pogreb.

Pokojni Franjo Čepin je bil bančni uradnik. Po osvoboditvi se je udeleževal v raznih organizacijah. Zlasti mnogo zaslug ima pri obnovitvi od okupatorja požganih poslopj.

Imel je silno veselje, do čebel, vendar mu razmere dolgo časa niso dopuščale, da bi začel čebelariti. Sele, ko je stopil v zaslužen pokoj, si je zgradil v Starem trgu pri Pilštanju svoj lastni dom, poleg njega pa postavil čebelnjak. Od tedaj naprej je živel samo za čebele. Dopri- soval je tudi v Slovenskega čebelarja.

Slušalo za panje. V gorenjskem kotu, v okolici Dovjega in Kranjske gore uporabljajo še vedno neko preprosto slušalo, s katerim prisluškujejo pozimi in v dobi rojenja čebelam v kranjičih, lahko pa tudi v drugih panjih. Čebelarju se ni treba sklanjati in odpirati panjev, da bi zvedel, kaj se v njih godi.

Slušalo je izumil rajnki največji trgovec s čebelami Mihael Ambrožič v Mojstrani pri Dovjem. V roke mi je prišlo pismo, s katerim izumitelj obvešča Kranjsko kmetijsko družbo o tem izumu. Obenem podaja navodilo za uporabo slušala. Pismo je glede načina pisanja in izražanja tako zanimivo, da ne bi bilo prav, če ga Slov. čebelar ne bi objavil v izvirniku.

Takole se glasi:

No 752 (!) Slavna kranjska c. k. kmetijska družba v Ljubljani.

Jes pošljem danes moj slišavni tul Slavni c. k. družbi kmetijski, za ogled in skušnjo. Ki sem ga že pred petmi letami iznajdu, in ga pa nisim čebelarjam na svitlo dav. Vidm pa de biv moj slišavni tul čebelorejcam k pomoči in k pridu, tok jem vočem napomoč priti iz mojo znajdbo.

Več čbelarskih buku sem bral, in osakih sim najdu, de kraljičen glas se le zjutraj in pa zvečer sliši če oho na ta zadnjo končnico nastavi, ampak tako, se slabo sliši de veliko krat ne more razdeliti ali kraljica poje ali čebele brenčajo.

Veliko čbelarjev sem slišov godernjati češ kraljičen glas de ga slabo slišjo, in da če več takih panjev ki pojejo skupaj stoje, de ne morjo na tanko razdeliti ali poje kraljica v tem panjo ali v drugmo.

Skoz moj slušavni tul se pa sliši tako natanko de lahko spozna al pojejo te kraljice ki so že iz njih zibel iz lezle, ali tajiste, kj so še v zibelah, pa se ne sliši kaj zjutraj in pa zvečer ampak v sakmo časo kdar poje in se lahko spozna ali poje vtemo panjo ali se z drugiga sliši.

Tudi je dober in k prido za čebele poslušati v kaj za enmo stano so, ali jim je pregorko, ali premerzlo, ali imajo ta pravo gorkoto in tudi alj jimažo kraljico ali ne, to da glas njih more poznati kaj za en glas dajo odsebe de pomeni to in guno.

Poslušša se tako iz slušavnim tulam: Nar boljši je de nastavi ta drobnj konc na letavnik panju (to je na tisto lukno ki čebele noter in ven letajo) na ta drugj konc ki je en malo uhuvo enak, ki jima eno maihno okroglo lukno, se nastavi na ta prvi uho tako de luknica glih v uho derži, ampak pre terdo se ne smej na njem ležati, bolj rahlo se bolši sliši.

Jes jih le spredaj poslušam, ki jimam od zadej iz listjam tako panjove zadeleane ob rojevskmo časo, de imajo znotrej od 24 do 50 granov vročine.

Tak pa ki od zadej zadelanih nima, jih pa tudi od zadej lahk poslušša, naj nastavi slušavni tul na ta spodnjo diljo in na končnico, če so pa taka panjovi zadej iz mrežo, se pa nastavi na mrežo se nekoliko boljši sliši.

Tudi per poslušanje iz predej ni de bi mogu slišavni tul glih na lukno nastaviti, se tudi sliši če ga na stran lukne na ta spodno diljo pa na končnico nastavi, to da tok dobro se ne bo slišalo kakor na lukni.

Jes ostanem Njih podložen

M. Ambrožič
v Moistrani posta Dovje
na gorenjskem

Moistrana ta 26. Maja 873.

Kakšen je bil odgovor, kj ga je Ambrožič dobil od družbe, nisem mogel dognati. Leto dni pozneje so mu slušalo vrnili po nekem čast. g. Žanu.

Slušalo je približno $\frac{3}{4}$ m dolga votla palica, ki ima na debelejšem (zgornjem) koncu nasajen kolobar iz tanke lepenke. Sicer pa prosim čbelarje v Mojstrani alj Dovjem, da pošljejo uredništvu Slov. čbelarja popis takega slušala. Je res praktično!

A. B.

Se nekaj imen slikarjev panjskih končnic. V letih 1942, 1943 je bila v SC objavljena moja razprava o panjskih končnicah. V 11. in 12. številki leta 1942 so navedena imena vseh slikarjev končnic, ki sem jih do takrat zbral. V poznejših letih se mi je posrečilo zvedeti še nekaj imen teh ljudskih umetnikov, ki jih sedaj objavljam.

V gornjem kotu Poljanske doline je slikal končnice **Janez Bajt**, organist in občinski pisar v Oselici. Slikal je zlasti v letih 1880—1890. Za poslikanje končnice je računal 9 krajcarjev.

V Leskovici pod Blegošem je začel svojo umetniško pot s poslikavanjem končnic **Luka Ceferin** * 1805, † 1859 (Janez Dolenc, Slov. etnograf III—IV 1951).

V svojih zapiskih sem našel, da je poslikaval končnice tudi **Pavel Šubic** iz znane slikarske rodovine Šubicev v Poljanah nad Skofjo Loko. Kdo mi je to povedal, se ne spominjam več.

V Skofji Loki je bil **Ivan Puc** na glasu, da je znal lepo slikati. Od končnice je računal 60 vinarjev. Umrli je leta 1906 star 63 let.

V Volaki pri Gorenji vasi nad Skofjo Loko je poslikaval končnice **Matevž Miklavčič**. Od končnice je računal 15 krajcarjev (dekan Pintar v Stari Loki).

Tudi Zagorje ob Savi je imelo nekoč svojega slikarja končnic. Pisal se je **Jurij Kislover**. Menda je bil najdenček, a po poklicu čevljar. Stanoval je pri Martinu Medvedu, p. d. Zamkarju (France Guna, Zagorje).

V Skalah pri Velenju so dobivali čebelarji poslikane končnice od **Jožeta Stropnika** po 15 krajcarjev. Zbiratelj starin Anton Černejšek, sedaj v Letušu pri Smartnem ob Paki, ki se mu ima ZCD zahvaliti za marsikako lepo končnico iz Savinjske doline, mi je pravil, da je v Lučah v omenjeni dolini slikal končnice »**Malarjev Jakec**« (Priimka ni mogel dognati!). Bil je kot slikar na dobrem glasu in je razpečeval končnice po Savinjski in Zadrečki dolini. Bil je sirota že od mladih let; za vajenca je prišel k soboslikarju p. d. Malarju v Lučah.

Čebelarji v Hotederšici, Idriji, v Črnem vrhu nad Idrijo, v Rovtah in še v drugih krajih v tem okolišu, so dobivali poslikane končnice od bratov Jakoba in **Matevža Podobnika** († 1914) v Medvedjem brdu (sedaj v Ziberšah) pri Rovtah nad Logatcem (Karel Cepon, čebelar v Hotederšici).*

A. Bukovec

Zakaj matica v matičniku ne poje ampak le kvaka? Marsikdo je o tem že ugibal, a je odgovor na vprašanje prav lahek. Le opazuj pevko, ki bega po satu! Od časa do časa se prihuli na sat in

* V oklepaju navedena imena pomenijo vir podatkov.

zakrepeli s krili, a tedaj zaslišiš njeno petje. S krili stresa bliskovito, tako da tega niti ne vidimo. Petje doni v panju bolj močno kakor na satu zunaj panja. Nikdar pa matica ne poje nad zaleženimi celicami, ampak vselej nad praznimi. Če bi pela nad zaleženimi, bi njeno petje kaj slabo slišali. Nad praznimi celicami se petje okrepi kakor glas strune na goslih, ki mu dajejo moč in tudi lepoto.

Dokler je matica v matičniku, je prostorno tako omejena, da ne more s krili neovirano kriliti kakor pevka. Zeto so njeni zamahi s krili kratki in pretrgani ter zvene kakor kva, kva, kva. Po tem petju pravimo taki matici kvakarica.

O matičinem petju je znana med čebelarji na Gorenjskem tale šegava: »Štirje troti plešejo, štirje trobentajo, matico ven vlečejo, od zadaj jo brcajo. Prva pravi tiiii greš tiiii, nak, nak se druga oglasi«. Ali ni čedna? Govorji pa o maticah in trotih tik pred rojenjem.

A. B.

Za satnike je potreben najboljši les.

Zakaj se satnikov tako naglo lotijo črvi, mi je težko razumljivo. Že ko zažičuješ vanj drugo satnico, kar se navadno zgodi po štirih, petih letih uporabe, opaziš, da je satnik na več krajih črviv. Jelšev les je zanje neprimeren. Pri zbijanju iz takega lesa se letvice kaj rade koljejo. Najboljši les za satnike je po mojih izkušnjah gost borov les. Še kot mlad čebelar sem iz Nemčije naročil nekoliko panjev gerstungovcev. Satniki so bili iz borovine. Nad 30 let sem jih uporabljal, pa so ostali zdravi. Zadnje sem oddal za nekim panjem vred šele pred tremi leti.

Vse čebelarske potrebščine so se silno podražile. Zato imajo čebelarji pravico, da dobe za drag denar blago najboljše kakovosti.

A. B.

Ali so na svetu čebele na dveh nogah? So, so! Kaj tega ne verjamate? Pa pojdite v vas Potok pri Vačah in povprašajte, kje stanuje Marija Čebela. Gotovo vam bodo pokazali pot do nje. Njeno ime sem bral v Delu, pa sem si ga zapisal.

Pravzaprav bi se morale vse žene čebelarjev pisati čebelica, saj so pridne kot ta živalca in tudi pikajo rade, če treba ali ne, posebno ob takih prilikah, ko je v čebelarskih računih kaj narobe.

A. B.

VABILO

na IX. redni občni zbor

Zveze čebelarških društev za Slovenijo v Ljubljani,
ki bo 8. maja 1960 ob 10. uri dopoldne
v sindikalni dvorani OLO v Mariboru — Ulica heroja Tomšiča

Dnevni red

1. Otvoritev občnega zbora, volitev delovnega predsedstva, zapisnikarja in dveh overovateljev zapisnika, kandidacijske, volilne in verificacijske komisije.
2. Poročilo upravnega odbora.
3. Poročilo nadzornega odbora.
4. Razprava o poročilih.
5. Potrditev letnega obračuna.
6. Predlog o razrešnici.
7. Volitev upravnega in nadzornega odbora.
8. Sprejem delovnega načrta za prihodnje leto.
9. Potrditev proračuna.
10. Predlogi in pritožbe društev.
11. Razno.

Če občni zbor ob določeni uri ne bo sklepčen, bo po členu 8. pravil Zveze čez pol ure na istem kraju in z istim dnevnim redom drugi občni zbor, ki bo veljavno sklepal ob vsakem številu navzočih delegatov.

Morebitne predloge in pritožbe za občni zbor naj pošljejo društva upravnemu odboru Zveze vsaj 7 dni pred občnim zborom. Delegatom naj izdajo poverilnice. Na vsakih začetnih 50 članov imajo pravico do enega delegata. Zveza upošteva kot člane samo tiste čebelarje, ki so plačali naročnino za naš strokovni list.

Za delegate iz Ljubljane, z Gorenjske, Notranjske, Goriške in Dolenjske bo Zveza organizirala prevoz v Maribor z avtobusom. Avtobus bo odpeljal izpred poslopja Zveze na Miklošičevi cesti natančno ob 6.45 uri, izpred kolodvora v Celju pa ob 8.50. Za ta prevoz se je treba prijaviti Zvezi, za kosilo pa Čebelarškemu društvu v Mariboru do 1. maja.

Po kosilu bo na željo delegatov izlet na Pohorje.

Ljubljana, dne 5. aprila 1960.

Tajnik:
Slavko Raič, l. r.

Predsednik:
Ivo Majcen, l. r.

ČEBELARSKA DRUZINA VELKA

Področje Čebelarke družine Velka se razprostira na najbolj severnem delu naše domovine. Zato priletijo lahko k nam avstrijske čebele v goste ali tudi narobe. Družina je imela svoj redni letni občni zbor dne 24. januarja 1960 v bivši gostilni Erker na Zg. Velki. Udeležili so se ga skoraj vsi člani, kar kaže, da se zanimajo za svojo organizacijo. Zborovanje je začel predsednik tovariš Janez Mihelič, pozdravil vse navzoče in na kratko razložil pomen čebelarke organizacije. Sledilo je poročilo tajnika. Iz poročila smo zvedeli, da družina še kolikor toliko dela. Včlanjenih je 21 čebelarjev, ki imajo skupaj 306 panjev. Skušali bomo pridobiti še več članov. Med letom nam je predaval predsednik društva tov. Močnik o čebeljih boleznih. Predavanje je bilo zelo zanimivo. Posadili smo nekaj akacije, čebelarji, ki imajo večja zemljišča, pa so posejali precej medene detelje. Zaradi pičlih dohodkov je v blagajni malo denarja. Od vsakega člana smo pobirali samo po 50 dinarjev prispevka. Po poročilih smo razpravljali o delu družine v prihodnji poslovni dobi. Sklenili smo, da bo izvedenec za čebelje bolezni tov. Hedl s pomočjo kakega večjega čebelarja na pomlad pregledal vse čebelnjake na našem območju. Po razrešnici odbora je bil potrjen spet prejšnji odbor. Nato se je sukral pogovor najbolj okrog slabe cene medu in slabe lanske letine. Na zadnje je tovariš predsednik zaključil občni zbor ter zaželel vsem obilo uspehov in dobro medeno leto 1960.

Karl Hedl

OBCNI ZBOR ČEBELARSKÉ DRUZINE KOZJE

6. marca 1960 je imela čebelarška družina Kozje svoj občni zbor. Udeležili so se ga vsi člani razen enega, ki je bil upravičeno odsoten. Zboru sta prisostvovala tov. Kresnik iz Celja in tov. Ferlež iz Šentjurja.

Po otvoritvi in pozdravu je podal izčrpno poročilo o celoletnem delu tov. predsednik Spec. Blagajnik Kramer je prikazal stanje blagajne ter poročal o dohodkih in izdatkih. Nato je bila volitev novega odbora. Na željo vseh je bil potrjen stari odbor s tov. Specem na čelu. Vsi opravljajo svoje naloge vestno.

Občnega zbora v Celju kakor tudi čebelarkega tečaja se bo udeležil tovariš Franček Kramer.

Tov. Kresnik nam je govoril o boleznih čebel in tudi razložil, kako jih je treba zdraviti. Člani so nato razpravljali še o drugih aktualnih čebelarških vprašanjih. Po zaključku se je na pobudo tov. Kresnika razvil prijeten prijateljski pomenek o naših ljubljenih čebelicah.

Na predlog tov. Špeca so se ob otvoritvi občnega zbora spomnili 18. decembra 1959 umrlega člana in zvestega čebelarja tov. Franja Cepina. Vsem in vsakemu posebej, ki so mu posvetili svoj spomin s petminutnim molkom, se preko našega strokovnega lista iskreno zahvaljuje Rozika Cepinova

OBCNI ZBOR ČEBELARSKÉGA DRUŠTVA V LJUTOMERU

V nedeljo dne 31. januarja je imelo svoj redni letni občni zbor Čebelarško društvo v Ljutomeru, ki združuje čebelarje od Ljutomera tja do Strigove in Zelezne gore v sosedni republikli Hrvatski ter od Vinskih vrhov do Koga v občini Ormož. Ti čebelarji imajo manjša čebelarstva, ki so raztresena po naših vaseh ter sadjarsko-vinorodnih krajih. Opravljajo pa ravno ta mala čebelarstva v teh krajih zelo važno nalogo pri oplojevanju sadovnjakov in drugih kultur. Zato je tembolj potrebna čebelarjem strokovna pomoč s predavanji, seminarji in čebelarško literaturo. In to nalogo je društvo uspešno izpolnilo.

Občni zbor je analiziral različna aktualna vprašanja, jim našel rešitev in ugotovil, da bodo v bodoče morali skrbeti za čebeljo pašo čebelarji sami ter saditi in sejati še več medovitih rastlin, kajti plevel, ki je prej nudil obilno čebeljo pašo, z boljšim obdelovanjem zemlje izginja z njiv in travnikov. Na občnem zboru je bilo govora tudi o čebeljih boleznih, zlasti o nosestavosti, ki je večkrat prizadela čebelarjem občutne izgube. Vsekakor bo potrebna učinkovitejša preventiva, o kateri je članstvu pred nedavnim lepo in poljudno predavala tov. dr. Snojeva.

Čebelarji so ugotovili, da je bilo minulo leto zelo slabo za čebele, saj zaradi deževnega vremena kljub prevozom na razna pasišča niso skoraj nič nabrale.

Kar se tiče čebeljega panja, so čebelarji prepričani, da je za naše skromne pašne razmere najprimernejši AŽ in da

je še ta mnogokrat prevelik. Zato si ne žele večjih panjev in tudi ne drugega načina njih opravljanja.

Važno vprašanje naprednega in donosnega čebelarstva je vzreja in odbiranje matic. V ta namen naj bi služila plemenila postaja, za katero bi člani društva morali kazati večje zanimanje. Med glavne naloge bodočega dela je društvo postavilo izobraževanje članstva s predavanji, poučnimi ekskurzijami in praktičnimi vajami, zboljšanje čebelje paše, selekcijo matic in strogo preventivo zoper čebelje bolezni.

Janko Belec

IZ VELENJA

Kdo danes še ni slišal o Novem Velenju, o tem najmodernejšem naselju v Sloveniji z velemestnimi stavbami, s stadionom, parkom itd.? A kaj bi toliko naštevati, saj se je o tem na široko razpisalo dnevno časopisje. Pa pristavimo še mi čebelarji svoj lonček in povejmo kaj o čebelarstvu v tukajšnjem okolišu. Ni nam treba zameriti, če bomo pri tem zagovarjali svoje, t. j. čebelarške interese. Tu bi namreč imeli nekaj pripomniti. Predvsem so naše čebele z obsežno zazidavo zgubile precejšen pašni prostor. Z regulacijo potoka Pake so odstranili številne vrbe, ki so znane kot dobre dobaviteljice cvetnega prahu v prvi pomladi. V nadomestilo, bi lahko rekli, smo dobili park s stotinami različnih cvetlic, pravcati botanični vrt, vprašanje pa je, koliko je med njimi medovitih rastlin. Upali smo tudi na nasade za čebelarstvo pomembnih dreves, vendar teh naših želja niso upoštevali. To pa nas ne sme motiti, saj je ostali, pretežno hribovit del našega čebelarškega področja še kar ugoden za čebelarstvo, samo da bi bil s čebelami bolje naseljen. V pretekli dobi je bilo tam več čebelarjev, toda le redki med njimi so bili člani naše družine. Prizadevati si bo treba, da jih čimprej pritegnemo v organizacijo. Malodušje nas navdaja tudi zaradi tistih članov, ki so po zvišanju naročnine Slov. čebelarja zapustili družino. Premalo se pač zavedajo pomena čebelarške organizacije, zlasti, kar se tiče zdravja čebel, kajti le v skupnem delu bo mogoče preprečiti širjenje nevarnih bolezni, ki so nam do sedaj kolikor toliko prizanašale. Glede tega gre zahvala našemu društvu v Celju, ki nam daje s predavanji stalno pobudo v

našem organizacijskem delu. Težave pa imamo s sestanki zaradi nedeljske zapositve čebelarjev rudarjev. Zato bi bilo nujno potrebno, da stopimo v stik s čebelarji nečlanj in jih skušamo pridobiti za skupno delo.

In sedaj še nekaj besed o družini. Naša družina šteje 21 članov, od katerih je približno tretjina naročena na Slovenskega čebelarja. Navedeni imajo skupno 147 AŽ-panjev in nekaj kranjčev. Edini inventar družine je točilo in nekaj čebelarških knjig. V blagajni je sedaj 2750 din. Vse članske obveznosti so urejene. Do Zveze imamo samo eno prošnjo, in sicer to, da vpiše v kartoteko napočnikov lista samo tiste čebelarje, ki jih prijavi družina. Potem ne bo nepotrebnih zaostankov na naročnini pri neorganiziranih čebelarjih.

OBCNI ZBOR DRUŠTVA GORNJA RADGONA

Radgonski čebelarji smo imeli občni zbor dne, 7. februarja 1960. Udeležba je bila dobra, čeprav je bilo mrzlo vreme. Od skupnega števila 60 članov je bilo prisotnih 45.

Mi radgonski čebelarji, ki živimo na skrajni severni meji, se kar dobro razumemo. Prav nič se ne menimo za to, če hodijo naše čebele brez potnega lista v Avstrijo, njihove pa k nam. Na občnem zboru, ki je trajal polne štiri ure, smo bili prav živahni. Odbor si je pridobil tako rekoč patentirane stolčke, saj je že šesto leto v glavnem isti. No, pa bo menda že tako prav, če člani nočejo drugače.

Društvo je imelo med letom 6 sestankov in 3 predavanja. Predsednik, tajnik in blagajnik so podrobno prikazali delo in naloge društva ter pašne razmere na našem območju. Društvo je organiziralo na šoli čebelarški krožek. Do sedaj se je prijavilo 12 šolarjev. Finančna sredstva za čebelnjak in panje bo dotirala Kmetijska zadruga Gor. Radgona. Nekateri člani pa bodo poklonili roje

Ne bom razlagal na dolgo in široko, kaj se je vse napravilo in kaj se še vse bo, vsekakor pa gre odboru priznanje, da so si člani v precejšnji meri izpopolnili svoje čebelarško znanje in da vedo že kar dobro, kako je treba ravnati s čebelicami. Vsi pa tudi dobro vemo, da ne moremo postati čez noč mojstri v čebelarstvu, zato pa moramo biti toliko bolj vztrajni.

M. D.

POROČILO ZA FEBRUAR 1960

Prva dekada februarja je bila hladna (tudi dnevne temperature so bile pod lediščem) in suha z nekaj snežnimi padavinami, druga pa je bila vlažna in oblačna. Tako vreme je zadrževalo čebele v panjih. V zadnji mesečni tretjini so nastopili topli in sončni dnevi. Čebele so živahno izletavale in prinašale prvo obnožino z leske, jelše, teloha, zvončkov, trobentic in pomladanskega resja.

Z dosedanjim prezimovanjem čebeljih družin so čebelarji v splošnem zadovoljni. Mrtvic ni bilo veliko. Poraba medu je bila v februarju normalna: od 75 dkg (Selnica ob Dravi) do 130 dkg (Prosenjakovci-M. Sobota, Pušča-Bistra). Mesečno povprečje je 106,8 dkg. Najmanj zaloge so družine porabile v drugi (povprečje: 27,3 dkg), največ pa v tretji dekadi (42,6 dkg).

Dražgoše—Šk. Loka: Čebele niso letele od 22. oktobra 1959 do 24. februarja 1960.

Zerovnica—Postojna: Donos v tretji dekadi je posledica tihega ropanja.

Kraj opazovalnice	Donos ali poraba v			Skupno pridobil ali porabil dkg	Srednja mesečna temperatura °C	Dnevi			Sončni sij v urah
	I.	II.	III.			izletni	deževni	s snežno odejo	
	mesečni tretjtni dkg								
Breg—Tržič	-10	-30	-80	-120	+4,2	7	7	8	110
Dražgoše—Šk. Loka	-20	-30	-40	-90	-2,2	3	8	26	89
Zerovnica—Postojna	-45	-25	+25	-45	—	4	12	—	85
Rogatec	—	-20	-80	-100	+0,9	6	3	—	63
Sv. Lovrenc na Pohorju	-40	-45	-15	-100	-0,1	6	7	11	80
Selnica ob Dravi	-16	-20	-39	-75	+1,0	6	6	11	75
Sv. Lovrenc na Drav. p.	-50	-15	-35	-100	-0,7	7	3	8	114
Cezanjec—Ljutomer	-70	-20	-30	-120	+0,8	6	7	4	52
Bučkovci—Videm	—	—	—	—	—	—	—	—	—
ob Ščavnici	-70	-10	-30	-110	+1,0	9	3	12	98
Prosenjakovci—M. Sobota	-50	-40	-40	-130	+1,3	9	4	7	85
Lendava	-40	-20	-40	-100	—	5	8	5	103
Pušča—Bistra	-40	-50	-40	-130	-0,6	7	10	1	77
Ljubljana	—	—	—	—	-1,1	—	14	4	61
Povprečki	-33,9	-27,3	-63,2	-116,4	—	—	—	—	—

TRGOVSKO PODJETJE MEDEKS V LJUBLJANI

poziva vse čebelarje, naj čimprej dostavijo v kuhanje voščine. Stroški kuhanja so po 60.— din za vsak kilogram. Voščine bomo prevzemali samo do konca tega mesca; zato pohitite, ker zamudnikov podjetje ne bo moglo upoštevati. — Istočasno sporočamo vsem čebelarjem, da imamo še vedno na zalogi sladkor za krmljenje čebel, ki je denaturiran s 3% jelovim žaganjem. Prodajna cena za 1 kg je 125.— din feo nakladalna postaja.

JAVNO PISMO

Tovariš urednik! Vsi poklici in organizacije (lovci, ribiči itd.) imajo po večini svoje zakone. Izjema smo le mi čebelarji. Mi nimamo zakona, ki bi urejal odnose med čebelarji. Imamo pač svoj prastari naravni zakon, ki dopušča, da močnejši uničuje šibkejšega. Močnejši čebelar lahko postavi svoje čebele, kjer hoče, ne glede na to, ali so tamkaj v neposredni bližini čebele manjšega čebelarja.

Imam 30 AŽ-panjev čebel. Dolgo sem varčeval, da sem prišel do njih. Preteklo jesen pa je neki čebelar iz Hrvatske pripeljal k svojemu znancu 62 AŽ-panjev in jih postavil blizu mojih. Jasno je, da so tujke takoj napadle moje čebele in jih začele uničevati. To se bo ponovilo tudi spomladi. Bil sem na ObLO v Novem mestu, kjer so mi rekli, da mi ne morejo pomagati, ker čebelarji nimamo čebelarskega zakona in nikake osnove za nastop oblasti v takem primeru.

Tudi pri Čebelarskem društvu mi niso mogli nič posebnega svetovati. Baje je Zveza že zdavnaj sestavila osnutek za čebelarski zakon in ga predložila v potrditev oblastem, a je bil vedno zavrjen.

Osnutek uredbe, ki je bil objavljen v Slovenskem čebelarju št. 6 za leto 1952 je kar dober in bi pravično urejal razmere med čebelarji, če bi bil uzakonjen.

Tov. urednik, prosim da objavite ta moj dopis in javno odgovorite v Slovenskem čebelarju, zakaj še ni izšel čebelarski zakon. In kaj naj storim, da bom obvaroval svoje čebele pred uničenjem? Čebelarski pozdrav!

Tone Tratnik Sentjernež na Dol.

Odgovor uredništva: V svojem pismu, ki ste ga naslovili na uredništvo Slovenskega čebelarja, nekoliko preveč zahtevate od njega. Uredništvo prav tako malo ve, zakaj še ni izšel čebelarski zakon kakor vi ali katerikoli drugi čebelar. Zveza se že dolgo trudi, da bi oblasti izdale zakon, ki bi urejal odnose med čebelarji, zlasti pa razmere na pasiščih, toda kljub vsem naporom ji to ni uspelo. Bilo je več predlogov ne samo v republiškem, temveč tudi v zveznem merilu, toda niti eden od teh ni prodr. Vse tako kaže, da je pri nas čebelarstvo mnogo manj cenjeno kakor v drugih državah, čeprav se stalno poudarja,

kako velikanske koristi prinaša kmetijstvu.

Na vsakem občnem zboru Zveze razpravljamo o čebelarskem zakonu, toda vedno znova moramo ugotoviti, da smo brez moči. Za nas pač ni razumevanja na odločujočih mestih. Zato smo na zadnjem občnem zboru v Radovljici sklenili da je za vse člane naše organizacije obvezen »Osnutek uredbe o prevozu čebel v ajdo in druge pašec, ki je izšel leta 1952 na ovitku 6 številke Slovenskega čebelarja in o katerem tudi vi trdite v svojem pismu, da je dober. Vsak organiziran čebelar je torej glede na ta sklep moralno obvezen, ravnati se po tem osnutku. Proti tistemu, ki bi kršil določbe osnutka, bo Zveza nastopila disciplinsko. V vašem primeru pa seveda to ne velja, ker imate opraviti s čebelarjem, ki ni član naše organizacije. Zato je najbolje, da se z njim in gospodarjem, ki mu je dal prostor za postavitev čebel, tovariško pomenite ter v primeru, če njegove čebele res ogrožajo vaše, skupno z drugimi čebelarji določite zanj tako pasišče, da ne bo neprijetnih posledic.

PRODAM

24 AŽ-panjev s čebelami in zložljiv čebelnjak ali 15 AŽ-panjev s čebelami in stalen čebelnjak. Oba čebelnjaka sta na dobrih pasiščih blizu Ljubljane. Prodajam tudi samo čebele. — Milan Jakomin, Ljubljana, Partizanska 17.

PRODAM

6 naseljenih AŽ-panjev na 9 satov in 30 kranjičev. — Jože Sodja, Bl. Dobrava 86.

DRUŠTVO ILIRSKA BISTRICA

obvešča svoje člane, da bo v nedeljo 22. maja ob 2. uri popoldne predavanje s filmom.

PRODAM

25 lanskih rojev z mladimi maticami v AŽ-panjih na 10 satov. Cena roja brez panja 4000.— din. — Franc Markelj, Vrhnika, Petkovškova 4.

LETOS VZREJENE MATICE

vam nudi po ugodnih cenah Lojze Babnik — Ljubljana, Vodnikova 81.