

slovenski čebelar



LETNIK LXXVII

1975

ŠT.

4

VSEBINA

Ivan Krajnc: Čebelarjeva opravila v aprilu	109	Anton Novak: Za kočo vsako je ulnjak	131
Inž. Uroš Vidmar: Uporaba begalnic v čebelarstvu	112	Lika v jeseni 1974	132
Ivan Rak: Ali odbira ali mladost matice	114	IZ POPOTNE TORBE MLADIH ČEBELARJEV	
Inž. Pavel M. Šljahov: Morfološke raziskave čebel iz mariovske visoke planote v SR Makedoniji	116	Inž. Ludvik Klun: Osnove čebelarjenja v nakladnih panjih	133
A. Tarantova: Praški simpozij o opravevanju	119	Naš čebelarški krožek — Moravče	137
Ludvik Kosi: Maline	121	IZ DRUŠTVENEGA ŽIVLJENJA	
Dr. Schweissheimer: Nove raziskave o sanitarnih razmerah v čebelnem gnezdu	123	25. mednarodni čebelarški kongres	139
Vabilo na 24. redni občni zbor	124	OSMRTNICE	
Martin Mencej: Čebelarški izobraževalni center v akciji	124	BILTEN MEDEX exp.-imp. — d. e. kooperacija	
IZKUŠNJE IN PREIZKUŠNJE NAŠIH ČEBELARJEV		1974 — uspešno leto kooperacijskega sodelovanja	123
Dr. Jože Rihar: Opozorilo čebelarjem	131	Nov proizvod Medexa — medeni čaj	126
		Lojze Kastelic: Kaj moramo upoštevati pri pridelovanju zadela-vine	127

List izhaja vsakega 1. v mesecu. Člani, ki plačujejo letno članarino 70,00 din, ga prejemaajo zastonj. Izdaja ga Zveza čebelarških društev za Slovenijo v Ljubljani, Cankarjeva c. 3/II.

Izdajateljski svet: Dušan Švara, predsednik; člani: Ludvik Klun, Franc Magajna, Martin Mencej, Janez Mihelič, Fani Osojnik, A. Marija Sedej, Joško Slander in Janez Terlep.

Uredniški odbor: France Guna, inž. Ludvik Klun, Ivan Krajnc, Martin Mencej, inž. L. Podjavoršek, dr. Nežka Snoj in Joško Slander.

Glavni urednik: Martin Mencej, odgovorni urednik: inž. L. Klun.

Odgovorni urednik Biltena — Medex — exp.-imp. Maks Gregorc.

Letna naročnina za tujino 100,00 din. Odpovedi med letom ne upoštevamo. Kdor plačuje naročnino v obrokih, se s prvim obrokom zaveže, da jo bo do konca leta v celoti poravnal. To velja tudi za naročnino. Št. žiro računa pri SDK v Ljubljani, Miklošičeva c.: 50101-678-48636. Telefon: 20-208.

Zunanja stran ovitka delo Vilija Kožarja

Po mnenju republiškega sekretariata za prosveto in kulturo št. 421-1/74 je glasilo oproščeno temeljnega davka od prometa proizvodov.

Tiskala Tiskarna Ljubljana



Prva spomladanska medičina se je že pocedila — Foto Z. Orel

ČEBELARJEVA OPRAVILA V APRILU

IVAN KRAJNC

Zima, ki je kot nalašč za proučevanje čebelarjeve teorije ob topli peči, ko zunaj pritiska mraz, je že davno za nami. Skokoma se bližamo čebelarski »glavni« sezoni, ki ponuja čebelam vse več paše, čebelarju pa priložnost, da v praksi pokaže, kaj zna, saj priložnosti, da se izkaže, ima na pretek. Meseca april in maj sta dober start v novo sezono in za čebele odločilna. Sedaj je čas, da se od čebel iztisne vse, kar je možno v danih razmerah in okoliščinah. Predvsem to, da bodo družine prebrodile prehodno pomladansko dobo brez večjih nevšečnosti in težav, ter krepke, zdrave in močne dočakale glavno pašo, da bodo mogle dodobra izkoristiti vse naravne vire medičine.

Noben čebelar naj ne misli, da je z donosom prvega cvetnega prahu življenje čebel zavarovano in da je s prvim pregledom kritično zimsko obdobje prehojeno. V oprilu potrebuje čebelna družina več hrane kot v marcu. Če zaradi slabega vremena v marcu nismo opravili glavnega spomladanskega pregleda, je nujno, da ta pregled družin opravimo sedaj. Čebelnim družinam, ki nimajo dovolj hrane, pokladamo ob večernih urah po 1 liter sladkorne raztopine 1 : 1. V aprilu potroši dobra družina okroglo 5 kg hrane. Čebele zazimujemo z obilno zalogo hrane, tako da bodo družine imele v panju vedno približno 7 kg hrane. Tako boste imeli vedno močne družine, brez nepotrebnih razočaranj.

Hrana v panju mora biti zdrava in vedno v razmerju 3 : 1, t. j. tri dele ogljikovih hidratov — medu — in enega dela beljakovin — cvetnega prahu. Za normalen razvoj družine je to potrebno, če ni tako, mora čebelar skrbeti za nadomestke.

V lepem vremenu aprila čebele že donošajo nektar, ki stimulira razvoj družin. Ako ob robovih satje pobeli, je potrebno razširiti gnezda; širjenje gnezd pri panjih raznih sistemov je zelo delikatna zadeva. Razlike med dnevno in nočno temperaturo so zelo velike. V takšnih razmerah je prehod na večji prostor zavora za razvoj čebelne družine. Pri AZ panjih razširimo gnezdo s prestavljanjem zalege v medišče, še bolje pa, da poleg prestavljanja še dodamo zalego s čebelami iz pomožnih panjev. Pri nakladnih panjih zamenjamo naklade tako, da zgornjo naklado damo na podnico, ki smo jo predhodno očistili, a spodnjo naklado položimo nanjo.

Vsekakor pa tega dela ne smemo opraviti prezgodaj niti prepozno. Z zgodnjo razširitvijo gnezda družina stagnira v razvoju, a s prekasnim posegom družinam vzbudimo nagon za rojenje.

Če se družine že pripravljajo za rojenje, so za tisto leto izgubljene za omembe vredne donose. Cela čebelarstva postanejo trotava in čeravno obilno medi, donosa pri takih družinah ni, ker trotje ne delajo (glej Sod. čel., teor. del, str. 134—135).

Tudi sistem panja je mnogokrat glavni krivec za rojivost čebelnih družin. Sodoben panj mora omogočiti matici neovirano zaleganje, mora imeti dovolj prostora za hrano in za vse viške hrane v teku sezone.

Za zaleganje matice mora hrana dražilno učinkovati poleti, v jeseni in spomladi. Ko spomladi prvič odpreš panj, mora biti poln mladih čebel in zalege. Čez zimo skrbijo za vodo čebele same, saj je ogljikov hidrat sestavljen iz ogljika in vode. S fotosintezo, t. j. s spreminjanjem ogljikove kisline in vode v

ogljikove hidrate, se akumulira v medu sončna energija, s presnovo pa se ta ista akumulirana sončna toplota sprošča iz medu. Ogljikova kislina nastaja na naslednji način: ko se v zraku napravijo iz hlapov drobne deževne kapljice, pridejo v dotik z zrakom, v katerem se nahaja tudi ogljik. Del ogljika se kemijsko spaja z vodo in ustvarja ogljikovo kislino.

Dražilno krmljenje, ki se začne že okrog 1. marca, se nadaljuje tudi v aprilu, posebno če vreme ni ugodno. Velika in sodobna čebelarstva dražilnega krmljenja ne poznajo, ker enostavno tega na raztresenih pasiščih ne zmorejo. Sicer pa s premočnim krmljenjem s sladkorno raztopino zaviramo zaleganje matice. Čebele morajo trsní sladkor predelati v grozdni in sadni. Zato rabijo kisline, t. j. telesne beljakovine (ki so amino kisline) ter zavoljo tega ne morejo proizvajati medu, potrebnega za krmljenje z matičnim mlečkom. Zato je krmljenje v zgodnji pomladi dvorezen nož; zato bo tudi tukaj zmernost največ napravila. Gonilna sila za spomladanski razvoj družine je obilna zaloga ogljikovih hidratov in beljakovin v panju.

Nadebudni prevaževalci v tem mesecu že pridejo na svoje. Spomladanska resa cvete po velikih resiščih v bližini Cerknega, Idrije in Gornje Trebuše. Pri postavljanju čebel pa naj bodo zelo previdni in naj postavijo čebele na višje sončne lege. Popoldne namreč po sončnih legah čebele pridno berejo in ko se že pozno popoldne vračajo v panje v dolino, kjer je že navadno senca, tam obnemorejo in popadajo po tleh ter se nikoli več ne vrnejo v svoj dom. Prav žalostno je gledati npr. v Stopniku po cesti dobesedno posute otrple čebele, ki se vračajo iz Šentviške gore. Zgoraj je še toplo sonce, medtem ko je v dolini že mrzla, ubijajoča senca, razen tega ostri veter pomeče ubogo žival v mrzle valove reke Idrijce, ki ima na svojih bregovih zelo veliko vrbe ive. Torej v

južnem vremenu je tam raj za čebele. V ostri pomladi pa tam čebelar zgubi vse delavke. Ob lepem vremenu tam čebele že konec aprila rojijo, sveda le tedaj, če čebelar ni dorasel svoji nalogi, t. j., da bi pravočasno razširjal gnezdo na ta način, da **med zalego (nikakor pa ob zalegi)** vriva prazne sate iz medišč, medtem pa mora medene sate dvigati v medišča. V primeru, da bi čebelar dodajal prazno satje ob zalego, kot nas to zmotno učijo čebelarske knjige, ne bi širil gnezda, ker čebele dodane sate takoj napolnijo z medecino in roji so kljub delu tu, čeravno tudi v medišču sploh ni čebel. Če nimaš praznega satja, pa devaj satje z odkritim medom v sredo plodišča, t. j. pred samo odprtino žrela. Ker čebele v bližini žrela ne trpijo medenega satja zaradi ropanja, ga takoj izpraznijo in v nekaj dneh bo tam matica lepo zalegala. **Vsak, ki se bo preko vse sezone držal tega načina dela, bo dobro čebelaril, ker ne bo imel rojev, marveč močne družine.** Pri slabicah pa je to tudi nevarno, da družine razpolovi in s tem zavre razvoj. Za tako delo mora biti družina močna, da dobro zaseda plodišče. Treba pa je pri vsakem posegu vedeti, kaj hočemo doseči. Sicer pa se pri dobri družini nikoli ne bo zmotil, tam je še tako nesmiseln poseg dober, ker vse čebele v takem panju takoj najbolje same uredijo.

Čebelarji, ki nimajo zadostne zimsko zalogo, ali tisti, ki zaradi oddaljenosti pasišča želijo stimulatивно krmiti svoje čebele, lahko pripravijo sami sladkorno testo, ledenec, suhi sladkor ali pogačo, ki jo kupijo pri Medexu.

Sladkorno testo delamo na več načinov, najbolj preprosto tako, da odmerimo štiri petine dobro v prah zmlete sladkorne moke in petino precej segretega tekočega medu, ter ju postopno mešamo. Sladkorno moko najprej presejemo, nato pa polovico določene količine vsujemo v primerno skledo ali na večjo desko. V njej izkopljemo jamico in vlijemo vanjo ves med in vse

skupaj zgnetemo v testo. Ker se gmota neprestano redči, počasi dodajamo še preostali sladkor in vse skupaj dobro zgnetemo. Testo je dobro šele, ko obdrži kolikor toliko svojo obliko. Tako testo dajemo čebelam v pitalnikih, lahko na posebni gazi ali krpi na satnike, dalje pa ga rabimo za zapiranje matičnic, ko matice dodajamo v panje. Najboljše je testo, če je dobro vležano.

Imamo še razne druge postopke za izdelavo testa, kar pa lahko vsak čebelar pogleda v Sodobnem čebelarstvu in v Jugoslovanskem čebelarju 10/65, 9-II/66. Pogačo s kvasom pa napravimo iz petih delov zmletega sladkorja in enega dela vode. Na vsak kilogram sladkorja dodamo 80 gramov pekovskega kvasa (ki mora biti prevret) [glej Jug. čeb. 1—2/67].

Ledenec delamo iz petih delov sladkorja in enega dela vode. Ko voda zavre, v njo počasi vsipamo sladkor in zmes neprestano mešamo, da bi se nam ne prismočila. Priporočajo, da med kuhanjem dodamo raztopini na vsak kilogram sladkorja 1,25 g limonine kisline. Zmes mora vreti tako dolgo ob lahnem ognju, da se kaplja raztopine, ki jo vržemo na moker papir, naglo strdi. Tako kuhano raztopino vlijemo v mokro posodo. Ko se razleze, naj bo plast kakih 20 mm debela. Med strjevanjem lahko na ledenec napravimo globlje zareze, da ga laže razlomimo v primerne plošče, ko se strdi. Te plošče nato pokladamo družinam. Najlažje bomo krmlili, če raztopino vlijemo kar v satnike, ki smo jih prej položili na vodoravno ploskev, pregrnjeno z dobro namočenim papirjem. Za en satnik AŽ rabimo 3 kg sladkorja. Nikakor pa ta hrana ni primerna za zimo, to se rabi le v sili in takrat, ko čebele že izletavajo in v naravi dobijo dovolj obnožine.

Od vseh navedenih stvari pa je vsekako najboljša pogača od Medexa, ki je izdelana iz invertnega sladkorja in ima po želji dodane razne stimulatorje, jo pa zato nekaj dražja.

UPORABA BEGALNIC V ČEBELARSTVU

UROŠ VIDMAR, DIPL. INŽ.

Vsak praktičen in gospodarsko misleči čebelar mora stremeti, da v svoje čebelarstvo vpelje vsako dosegljivo tehnično napravo, ki kakorkoli bistveno vpliva na uspeh njegovih prizadevanj. Poleg ostalih dejavnikov, kot so paša, vreme, način čebelarjenja, vrsta panja itd., ima tudi vsaka uporaba tehničnih pripomočkov bistveni pomen, ker nam prihrani čas in s tem posredno vpliva na končni gospodarski uspeh in rentabilnost čebelarjenja.

Jasno je, da uporaba tehničnih pripomočkov nima tako velikega pomena in odločujoče važnosti v manjših čebelarstvih, ker ima čebelar, ki čebelari z manjšim številom panjev, poleg svoje redne zaposlitve še vedno na voljo dovolj časa za delo pri čebelah. Nasprotno pa je upravljanje srednjih in večjih čebelarstev brez ustreznih tehničnih pripomočkov skorajda nemogoče. Z uporabo vseh dosegljivih tehničnih naprav je čebelarski obrat bolj konkurenčen, ker proizvaja ceneje.

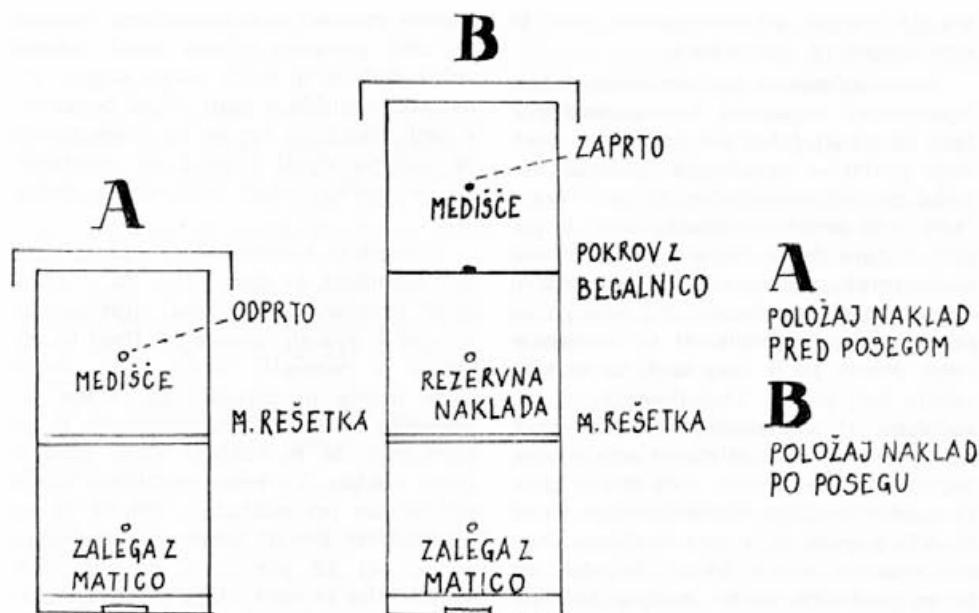
Uporaba begalnic je našim čebelarjem že dolgo znana. Toda do širše uporabe pri nas ni prišlo zato, ker večina čebelarjev v Sloveniji čebelari v AŽ panjih, ki konstrukcijsko za uspešno uporabo begalnic ne odgovarjajo. Tu in tam jih lahko zasledimo nameščene le v oknih stalnih čebelnjakov, ker omogočajo odhod čebel iz notranjosti čebelnjaka, preprečujejo pa prihod po istih poteh. Nasprotno pa jo lahko vsi tisti čebelarji, ki čebelarijo ali pa imajo v svojem čebelarskem obratu tudi nakladne panje, s pridom uporabijo. Zlasti je uporabna pri odzemanju polnih satov, ko nastopi čas točenja.

V svojem čebelarstvu uporabljam za preganjanje čebel iz medišč okrogle begalnice, pri nabiranju cvetnega prahu pa podolgovate. Na žalost jih pri nas

ni mogoče kupiti v trgovini, na voljo pa so v vseh sosednjih deželah.

Begalnice okrogle oblike imajo premer 10 cm, kamor je v posebno vdolbino vdelano 11 premičnih lističev, ki so nameščeni tako, da omogočajo komuniciranje čebel samo navzdol, in je povratek navzgor nemogoč. Ob koncu paše ali pa ob drugih prilikah, ko želimo odvzeti naklade, enostavno vstavimo med naklade vmesni pokrov, kamor v ustrezno odprtino vstavimo begalnico. Zaradi tega moramo imeti določeno število vmesnih pokrovov v rezervi. Če uporabljamo begalnice v premeru 10 cm, so tudi odprtine (vehe) na vmesnih pokrovih izvrtane nekoliko ožje, in sicer ca. 9 cm v premeru, da se begalnica s svojim robom v odprtino lepo vleže in stabilno stoji. Sočasno, ko nameščamo begalnico, moramo zapreti tudi vse odprtine, oziroma pomožna žrela v nakladah. Po približno 48 urah so vse naklade, ki se nahajajo nad pregrado v begalnico prazne — torej brez čebel. Če pa se iz kateregakoli vzroka v mediščnih nakladah nahaja v satju zalega, potem ostane večina čebel na zalegi in se jih le del umakne v plodišče k matici. V takih primerih je uporaba begalnice neuspešna. V času, ko vstavljamo vmesne pokrove z begalnicami, vedno naložimo nad plodišče še eno normalno naklado in sicer zato, da imajo čebele na voljo dovolj prostora za umik. V nasprotnem primeru je samo plodiščna naklada z zalego in matico premajhna, da bi lahko sprejela vso količino čebel, ki se nahajajo v medišču. Posledica je gručenje čebel na žrelih, pa tudi umik čebel iz medišča ni zanesljiv, ker čebele čutijo skozi vmesni pokrov matico, ki se nahaja v nakladi neposredno pod pregrado.

Čebelarji, ki pri upravljanju vseh čebelarskih opravil vključno s točenjem



nimajo nobenega pomočnika, iz izkušnje vedo, da lahko sami dnevno iztočijo največ 15 do 25 panjev, odvisno od tega, kako bogata je bila paša. Zato dva dni pred dnevom, ki smo ga namenili za točenje medu, pripeljem na sotojišče ustrezno število praznih naklad z iztočenim satjem in rezervne pokrove z vstavljenimi begalnicami. Po opisanem postopku uredimo panje in vemo, da bodo medišča vseh preurejenih panjev po ca. 48 urah prazna, se pravi, brez čebel. Delo gre hitro od rok in je potrebno za vsak panj le nekaj minut. Dvignemo samo streho in zgornji pokrov, ter odnašamo naklade, ki so brez čebel in že pripravljene za točenje. Torej nobenega zamudnega in mučnega ometanja ter motenja čebel, temveč popolnoma enostavno hitro in lahko opravilo. Tudi če odvezemamo med, ko paša še traja, s tem ukrepom čebel prav nič ne motimo pri njihovem delu, ki ga opravljajo normalno naprej. Opisano delo lahko opravimo tudi v slabem vremenu, kar je pri drugih načinih, ko so vse čebele doma, skoraj nemogoče. Izto-

čene naklade naslednji dan uporabimo pri drugih panjih in tako teče delo do konca. Zaradi tega ni potrebno imeti za vsak panj rezervno naklado in vmesni pokrov z begalnico, temveč jih moramo imeti le toliko, kolikor panjev lahko dnevno iztočimo.

Opisani način pa na žalost ne moremo uporabiti pri AZ panjih, in sicer zaradi več vzrokov. AZ panj je prostorsko omejen in se njegove prostornine ne da večati. Zaradi tega čebele nimajo na voljo ustreznega praznega prostora, kamor bi se lahko umaknile, pa tudi navzočnost matice neposredno pod begalnico vpliva, da umik čebel ni popoln. Če bi jemali med med pašo z vstavitvijo begalnice, kar je sicer tehnično mogoče, odvezemamo čebelam del prostora, kamor odlagajo medičino in ga ne moremo nadomestiti kot pri nakladnih panjih, kjer lahko vstavimo novo naklado. Ker je normalno v takih razmerah plodišče že itak polno zalege in medu, čebele nimajo na voljo praznega prostora in bi kljub paši donos usahnil. Tudi sama namestitev begalnic

pri AŽ panjih zahteva preveč dela in ekonomsko ni upravičena.

Poleg opisanega pa z uspehom lahko uporabimo begalnice kot pripomoček tudi za izhod čebel pri nabiranju cvetnega prahu — osmukanca. Nobeden do sedaj znanih osmukačev še ni v polni meri rešil problema izhoda čebel iz panja. Večina čebel mora tudi pri izletu skozi mrežo (šablono), ki je v bistvu namenjena le smukanju. Pri tem pa so seveda ovirane čebele, ki se vračajo v panj, oviran pa je tudi izlet, ki se zato odvija bolj počasi. Osmukači, ki so nameščeni pri nakladnih panjih nad podnico, imajo na zadnji strani eno ali dve odprtini za izlet trotov, toda čebele kmalu ugotovijo lažje komuniciranje skozi te odprtine in se v zelo kratkem času navadijo na »nova žrela«. Seveda ima to za posledico vedno manjšo količino osmukanega prahu. Enako se zgodi, če za časa smukanja odpremo odprtine v posameznih nakladah. Če omenjene odprtine na zadnji strani osmukača zamašimo, obenem pa odpremo odprtine v na-

kladah in pred nje namestimo begalnice, smo problem izhoda čebel deloma rešili. Čebele in troti lahko skoraj neovirano zapuščajo panj skozi begalnice v vseh etažah in ker se na istem mestu ne morejo vrniti v panj, so prisiljene, da se vračajo skozi nastavljene osmukače.

Tovariš S. Lončarevič je skonstruiral nov osmukač, in sicer tako, da je omogočil čebelam izlet skozi odprtine na stranskih stenah osmukača. Pred te odprtine je namestil 10 do 12 cm dolge žične mreže in zaradi tega čebele pri povratku ne morejo najti odprtin in so prisiljene, da se vračajo skozi nastavljene rešetke. To vrsto osmukača lahko uporabimo pri nakladnih panjih, ki so na stojiščih dovolj narazen, neuporabni pa so pri AŽ panjih, ki so zloženi v skladovnice in med njimi ni dovolj prostora za namestitev mrež. Begalnice pa lahko namestimo tudi na odprto žrelo pri AŽ panjih v medišču in je na ta način tudi rešen problem izleta trotov iz medišča.

ALI ODBIRA ALI MLADOST MATICE

IVAN RAK

Selekcija (odbira) v živalskem in rastlinskem svetu je ena izmed osnov za doseg dobrega uspeha v tej ali oni stroki kmetijstva. Kdor meni drugače, dokazuje, da zapostavlja to, kar je pokazala praksa. Pod dobrim uspehom smatramo čim večji pridelek s čim manjšim trudom, skratka, cenejši pridelek. Tudi čebelarji cenimo npr. selekcionirano matico, zavedamo se, da le ta nam lahko ob drugih izpolnjenih pogojih jamči za dober uspeh družine.

Vendar nam selekcionirane živali in semena ne daje vedno predvidenega uspeha. Pogosto se npr. pritožuje čebelar, da je nabavil matice iz te in te vzreje, ki pa so jih v dobrih lastnostih

prekašale domače, neselekcionirane, četudi morda manjše in že po barvi »neprave«.

V Sloveniji se ukvarjajo s čebelarstvom vsi stanovi ali obratno: naš čebelar se najčešče ukvarja še z obdelavo vrta, rejo malih živali in podobnim. Zato mislim, da bo zanimiva primerjava, ki kaže, da imamo v naravi v nekaterih primerih še bolj sigurno in lažje dosegljivo možnost za doseg dobrega uspeha kot nam ga da selekcija, t. j. ne odbira po lastnostih, temveč odbira po starosti v poštev prihajajočih dejavnikov.

V spodaj navedenih primerih vidimo pri primerjavi rodnosti-plodnosti matice,

vrtnih jagod in kokoši izredno skaldnost:

Prvo leto:

a) matica ne leže jajčec s tako intenzivnostjo kot nekaj mesecev pozneje. Večinoma si čebelarji vzgajajo matice nekaj pozneje, po glavni paši. Tudi krajši čas zaleganja je vzrok, da izleže prvo leto manj jajčec;

b) prvo leto sajene jagode ne dajo polnega pridelka, če jih posadimo spomladi ali jeseni (avgusta, kar je najbolj priporočljivo!);

c) le najbolj zgodnje »jarkice« dajo na zimo okoli 20 % povprečno letno zneslih jajc.

Drugo leto:

a) matica zaleže v tem letu največ jajčec,

b) jagode nam dajo največ pridelka,

c) nosnost dvoletnih kokoši je na višku.

Tretje leto:

Bistvene razlike v tretjem letu skoraj ni opaziti. Matica je v zaleganju jajčec še na višku, jagode še obilno rode in kokoši nesejo pridno. Če se pokaže

kje kaka majhna razlika med drugim in tretjim letom, tu ni vzrok starost, temveč spremenjen način prehrane.

Četrto leto:

a) matica v leženju jajčec prej nazaduje, kot pa napreduje,

b) jagode že dajejo slabši pridelek,

c) kokoši začno nazadovati.

Čebelar, vrtnar in kokošjerejec že mislijo na obnovo in za to je prav zadnji čas. Izjemne so (izjema potrjuje pravilo!) — toda na splošno je tako, kot smo zapisali.

Peto leto:

»starini« je odzvonilo — držanje stariga je nerentabilno v vseh treh primerih.

Ne zapostavljajmo selekcije, to bi bilo nazadnjaško, upoštevajmo pa, da je za doseg cilja pridelovati ceneje — v navedenih primerih cenejša in sigurnejša pot (vsaj za sedaj še): kontrola starosti.

Izberimo čebelarji tako pot in bomo prepričani: mlada matica, četudi morda neselekcionirana, je že kar mnogo za doseg dobrega uspeha v čebelarjenju.

ČEBELARSKO DRUŠTVO KANAL-BRDA OBVEŠČA

vse čebelarje, ki nameravajo pripeljati čebelne družine na naše območje na akacijevo pašo, da morajo to vnaprej sporočiti čebelarskemu društvu Kanal-Brda, ki jim bo določilo pasišče po pašnem katastru.

Vse čebelarje prosimo, da si pravočasno preskrbijo dovoljenje. Vsak prevaževalec mora predložiti potrdilo o zdravstvenem stanju čebel. Potrdilo mora biti izdano od pristojnega veterinarskega inšpektorja v letošnjem letu. Brez dovoljenja ne sme nihče pripeljati svojih čebelnih družin na naše območje.

Prošnje je potrebno vložiti najkasneje do 15. aprila 1975.

Vsak prevaževalec mora imeti na svojem stojišču tablo, na kateri je njegov točen naslov in število panjev.

Ti ukrepi so potrebni, da odstranimo nevarnost čebelnih bolezni. Vsem dosedanjim starim prevaževalcem bomo dodelili pasišča, ki so jih imeli prejšnja leta.

Za ureditev in kontrolo pasišč bo vsak prevaževalec prispeval prostovoljno svoj delež, ker ima društvo s tem v zvezi stroške in delo.

Naše dovoljenje in zdravstveno potrdilo pustite pri lastniku, kjer boste postavili vaše čebelne družine. Društvo bo izvajalo kontrolo nad pasišči.

S tovariškimi pozdravi!

Tajnik:
Karel Martelanc

MORFOLOŠKE RAZISKAVE ČEBEL IZ MARIOVSKE VISOKE PLANOTE V SR MAKEDONIJI

DIPLOM. INŽ. PAVEL M. SLJAHOV

Izhajajoč iz dejstva, da je bil del današnje Makedonije v davni preteklosti (v terciaru) po Cvijiću (1911) preplavljen z Desaretskimi jezeri, od katerih so ostala še Prespansko, Ohridsko ter Ostrovsko v sosednji Grčiji, je relief južne Makedonije v terciaru omogočil izolacijo čebel na tem področju.

Ta izolacija je trajala nekaj milijonov let in omogočila populacijo čebel s posebnimi lastnostmi.

Namen raziskave

Osnovne podatke, da obstaja makedonska čebela, srečamo v čebelarstvu literaturi prvič pri Ruttnerju 1963, kjer omenja makedonsko čebelo iz južne Jugoslavije in severne Grčije, ki jo je opisal Georgandas 1957. Nato Götze — 1964 (kot navaja Rihar) prikazuje v diagramu kubitalni indeks 3,20 za čebele iz severne Grčije. V Jugoslaviji je prvič podal podatke o mariovski čebeli Rihar v Slovenskem čebelarju leta 1955. Leta 1973 je objavil Sljahov širšo informacijo o mariovski čebeli.

Osnovni namen mojega dela je, da dam skromen doprinos pri ugotavljanju, ali obstaja makedonska populacija čebel, ki se razlikuje po gospodarskih in morfoloških lastnostih od znanih pasem in plemen v svetu in pri nas.

Metode dela

Moja metoda dela je imela dve smeri: prvo, da določim pomembne gospodarske lastnosti mariovske čebele, kot so: krotkost, zadrževanje na satih z medom in zalego, odpor čebel pri ometanju s satja, aktivnost čebel pri nabitju medicne, cvetnega prahu in vode, intenzivnost zaleganja, naravno rojenje in njegovo preprečevanje, ropanje, odpornost proti noseči, prezimovanje in

poraba hrane čez zimo, graditev satja in matičnikov, pojav lažnih matic ipd.

Glavni poudarek sem dal biometričnim meritvam in morfološkim posebnostim, ker so to glavne oznake vsake pasme neke populacije ali plemena.

Za ta namen sem jemal vzorce čebel iz čebelnjakov v naslednjih vaseh z mariovske visoke planote: Dunje, Vitolište, Čanište, Iveni, Gnilež, Polčište in Sovik. V letih 1971 in 1972 sem dobil spomladi in jeseni skupno 8000 vzorcev; to je 4000 v vsakem letu ali po 2000 spomladi in v jeseni z namenom, da dobim srednjo vrednost spomladanskih in jesenskih čebel. To razliko so ugotovili tudi Mihajlov 1927, Alpatov 1948, Konstantinović 1966 in Kulinčević 1959. Konzerviranje vzorcev je bilo opravljeno po metodi Alpatova 1948 z namenom, da se dobi približno enaka vrednost mer mrtvih in živih čebel, ker se pri drugih avtorjih razlikujejo mere živih in mrtvih čebel.

Pri morfoloških raziskavah sem posvetil posebno pozornost dolžini rilčka, kubitalnemu indeksu ter barvi hrbtnih obročkov.

Dolžina rilčka je merjena po metodah Konstantinovića, 1966, in Kulinčevića, 1955, s pomočjo glosometra pri živih čebelah. Medtem ko so laboratorijska merjenja dolžine rilčka izvedena s pomočjo mikročitalca v kmetijski šoli v Resnu. Pri merjenju sem kontroliral naslednje dele rilčka: obradek, podbradek in jeziček.

Največjo pozornost sem posvetil kubitalnemu indeksu prednjega para kril mariovske čebele. Götze je 1930 ugotovil, ko je raziskoval različne pasme čebel, vrsto karakteristik, ki lahko pomenijo merilo za podrobnejše določanje posameznih čebel. Tako je po Götzeju kubitalni indeks pomembna morfološka



Čebela — večna uganka

karakteristika pri določanju pasem evropskih čebel. Ruttner navaja (Kulinčević 1959), da je kubitalni indeks po karakterju malo spremenljiv, zato ni uporaben samo za merilo pri sistemiziranju posameznih pasem, temveč ga je moč uporabiti tudi v analizi pri genetičnih opazovanjih.

Rezultati in diskusija

V osmih izrazito čebelarških vaseh v Mariovu sem opravil preglede na 1863 čebelnih družinah, od katerih sem jemal vzorce čebel za zadan namen. Iz vsakega čebelnjaka sta bili preizkušeni dve družini.

Gospodarske lastnosti mariovske čebele sem ugotavljal v čebelnjaku kmetijskega kombinata »Prilep« v Prilepu, ki se nahaja v kraju Toplica. Vse družine izvirajo iz Mariova po integraciji kmetijske zadruga v vasi Polčište s PIK Prilep. Tako se mi je nudila možnost pri ugotavljanju gospodarskih lastnosti te čebele.

Gospodarske lastnosti mariovske čebele so naslednje:

1. Je najbolj krotka čebela, kar sem jih srečal v svoji 30-letni čebelarški praksi. Če se bo ta čebela ohranila, ne bo potrebno uporabljati kadilnikov.

2. Zadrževanje čebel na satju je zadovoljivo, kar pomeni, da čebele ne zapuščajo satja in zalege ob pregledu.

3. Otresanje čebel s satja je izredno lahko, tako da ni potrebno omelo ali gosje pero.

4. Delavnost čebel zunaj panja je izredna. V jutranjih in hladnejših urah zgodaj izletavajo. V jutranjih urah se rade zadržujejo na napajalnikih ali izvorih vode, ko se otopli, pa zapuščajo napajalnike in množično obiskujejo medeče rastline.

5. Matica intenzivno zalega jajčeca in je že konec februarja zalega na treh do petih satih.

6. Naravno rojenje je slabo izraženo, če pa že nastopi, se lahko prepreči s širjenjem prostora za zaleganje, tako da čebele po tem posegu same odstranijo zaležene matičnike.

7. Srednja dnevna poraba hrane znaša pozimi 28 do 35 g v 24 urah.

8. Gradnja satja je odlična. V času akacijeve paše izdelajo čebele tudi do tri sate v 24 urah. Število rojevih matičnikov med naravnim rojenjem se giblje od 12 do 24.

9. Ropanje je nepoznano.

10. Pojav lažnih matic je nepoznan.

Tabela št. 1:

glavne karakteristike hrbtnih obročkov
v %

avtor	enotno temne	s piko	z enim obročkom
Rihar	58,7	35,5	0,5
Šljahov	61,1	38,9	0,0

Tabela št. 2:

Kubitalni indeks čebel

avtor	pasma	minimalni	maksimalni	sr. vrednost
Rihar	Carnika	1,15	4,28	2,706
Rihar	Mariovka	2,20	6,40	3,23
Šljahov	Mariovka	2,22	6,42	3,36

Dolžina rilčka pri živih čebelah se je spreminjala od najmanj 6,9 mm do največ 8 mm s srednjo vrednostjo 7,14 mm.

Pri prepariranih čebelah je bilo odčitano na mikročitalcu od 483—596 mikronov za obradek, od 1603—1767 mikronov za podbradek in 3227—4825 mikronov za jeziček.

Iz naštetih podatkov je videti, da pri obarvanosti hrbtnih obročkov pri mariovski čebeli ni večje razlike med podatki Riharja in Šljahova, medtem ko je srednja vrednost kubitalnega indeksa, dobljena od Šljahova, večja za 0,3. Čebel s kubitalnim indeksom nad 3,40 je po Riharju bilo 31,2 %, medtem ko je Šljahov ugotovil 27,46 % čebel s kubitalnim indeksom nad 3,42.

Videti je, da imajo čebele z Mariova svoje določene karakteristike.

Menimo, da je vsekakor potrebno nadaljevati raziskovanje te čebele, posebno njenih bioloških lastnosti, da ugotovimo, če jo upravičeno imamo za posebno pasmo ali pleme, in ugotoviti področje njene razširjenosti. Če se bo to ugotovilo, se bo v prihodnje imenovala mariovska, makedonska ali desaretska čebela.

Moje mišljenje je, da naj se v bodoče imenuje ta čebela z latinskim ime-

nom **APIS MELLIFICA DESARETIKA** variet **MACEDONIKA**.

Iz dosedanjih raziskovanj lahko povzamemo, da čebele z mariovske visoke planote spadajo med posebno novo pasmo čebel, ker se v mnogočem razlikujejo po izredno velikem rilčku in večjem kubitalnem indeksu, posebno pa po zelo dobrih gospodarskih lastnostih, ka-

kršnih ne srečamo pri drugih pasmah. Po drugi strani pa lahko domnevamo, da je bila ta čebela izolirana na mariovskem področju pred ledeno dobo in je tako imela pogoje, da se razvije v posebno pasmo. Mariovska visoka planota je bila v preteklosti izolirana z vodami Desaretskih jezer, z vodami Pelagonije in Povardarja ter s Panonskim morjem.

LITERATURA

1. Alpatov, V. V.: Porodi medonosnoj pčeli, Moskva 1948.
2. Garašanin, D.: The illyrians and dacians — history museum of Transylvania, Kluj 1971.
3. Georgandas, P.: Am. Bee J, 97, 314, 1957.
4. Götze, G.: Variabilitas — und Zuchtungsstudien und der Honigbiene mit besonderer Berücksichtigung der Langrusselighkeit- Archiv Bienenkunde, XI Jhrg. H. 5/6. 1930.
5. Zander, E.: Der Bau der Biene — Verl. E. Ulmer, Stuttgart 1922.
6. Kulinčević, J., B. Vlatković: Morfološka ispitivanja pčela Gredeličke klisure, Vranjske kotline, Kosova i Metohije. Peć 1959.
7. Konstantinović, B.: Prilog ispitivanju morfološko bioloških i proizvodnih osobina medonosne pčele (Apis Mellife-

ra) jugozapadne Srbije. Jugoslovensko pčelarstvo br. 9—11, Beograd 1966.

8. Mihajlov, A.: Sezonnaja izmeničivost pčeli. Opitnaja paseka 6 (180—183). Moskva 1927.

9. Ruttner, F.: Rasi pčel. Pčela i ulej. Moskva 1969.

10. Rihar, J.: Evropske rase pčela. Pčela br. 10, Zagreb 1974.

11. Rihar, J.: Vzrejamo boljše čebele. Ljubljana 1972.

12. Simić, F.: Pčelarstvo, Zagreb 1968.

13. Sijahov, P.: O Mariovskom lokalitetu pčela. Pčelar br. 3, Beograd 1973.

14. Sijahov, P.: Eden den so pčelari te od bitolsko. Narodna zadruga, Skopje 1955.

Prev. L. Klun

PRAŠKI SIMPOZIJ O OPRAŠEVANJU

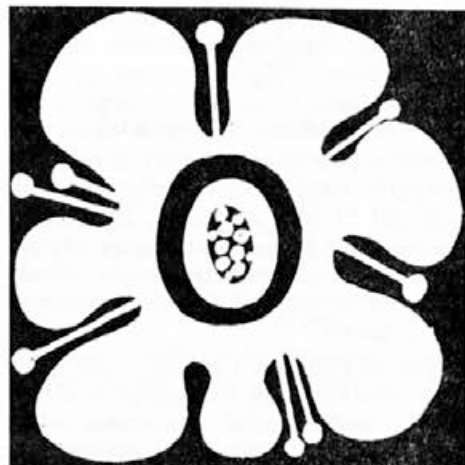
Dirigirano oprашevanje (polinacija)

A. TARANTOVA

Po Kopenhagnu in Londonu je bila Praga tretje mesto, v katerem sta mednarodni organizaciji IUBS¹ in BRA² organizirali s pomočjo češkoslovaških znanstvenih ustanov mednarodni simpozij o opráševanju (polinaciji) gospodarskih rastlin, katere oprášujejo žuželke. Praga pa ni bila izbrana samo zato, ker je bila Češkoslovaška ena od ustanoviteljic te organizacije, ampak predvsem zato, ker je raziskovanje čebel v Češkoslovaški na svetovnem vrhu.

Na simpoziju je sodelovalo 70 vidnih strokovnjakov, čebelarjev, fiziologov, genetikov in botanikov iz skoraj vseh evropskih držav, iz Kanade, ZDA, Etiopije in Tanzanije.

Namen simpozija je bil izmenjava najnovejših znanstvenih raziskovalnih spoznanj glede opráševanja entomofilnih rastlin in povečanje hektarskega pridelka s pomočjo usmerjevalnega (prisiljenega) opráševanja. V zmernem podnebju je 40 vrst, na vsem svetu



pa nekoliko stotin rastlin, katerih pomemben delež pridelka in semena je odvisen od opráševanja po čebelah. Na Češkoslovaškem štejejo med nje vse sadje, rastline, ki imajo drobno pečkato semenje, detelje, večino oljarič, zeleno krmo za živino in semena vrtnin. Če so te rastline v času cvetenja stodontno oprášene, to pomeni, da je v bližini zadosti čebel in da se v tem primeru pridelok poviša za 30 do 50 %.

Najvažnejša točka na simpoziju pa je bilo vprašanje dirigitiranega (usmerjevalnega) opráševanja gospodarskih rastlin. Češkoslovaško kmetijstvo za sedaj

¹ IUBS (International Union of Biological Sciences) — Združenje 74 držav, član je UNESCO, čebelarji pa imajo v tej organizaciji svojo komisijo za botaniko čebel; poleg tega pa je ta organizacija mednarodni center za koordinacijo raziskovanja na področju življenjske sredine.

² BRA = Bee Research Association.

ne trpi pomanjkanja oprasovalcev, ker pride na km² 12 panjev, kar je največja gostota na svetu, seveda pa koncentracija kmetijske proizvodnje pomembno menjava te razmere. Oprasovanje na zemljiški površini enega hektarja se namreč ne more vzporejati z oprasovanjem npr. na njivi 200 ha. Pri tako veliki površini je potrebna služba za oprasovanje, se pravi, da je treba pripeljati panje na njivo. V državah, v katerih nimajo zadosti čebel, kot npr. v Kanadi in ZDA, je uvedena komercialna polinacija. Češkoslovaška se lahko pohvali s podobno, v Evropi edino takšno ustanovo. To je podjetje za vzrejo čebel na državnem posestvu v Tahovu v zahodni Češkoslovaški. Na tem posestvu imajo 5000 panjev, ki jih na zahtevo agronomov razvažajo na posamezne predele. Na udeležence simpozija je verjetno napravil najmočnejši vtis prav ogled 400 ha velike površine, na kateri je bilo razporejenih tisoč panjev. Tahovsko podjetje naj bi bilo za vzgled, na podlagi katerega naj bi se v prihodnje organizirala podobna podjetja, ki bi hkrati služila za primer tudi drugim socialističnim državam.

Ker so določene rastline, ki jih čebele ne obletavajo, so na simpoziju obravnavali vprašanje odbire in vzreje čebel, ki bi bile specializirane za obletavanje posameznih rastlin. Do sedaj je bilo raziskovanje usmerjeno samo na medonosno čebelo, na svetu pa je 20.000 vrst čebel.

To se je dogajalo z avtorji tega, ker so se v preteklosti upoštevali v glavnem le čebelni pridelki kot sta med in vosk. Danes pa, ko se v nič manjši meri ne upošteva čebelna oprasovalna dejavnost, je pozornost obrnjena tudi na druge vrste čebel. V zadnjem desetletju so uspeli vzgajati iz tako imenovanih osamljenih vrst čebel specializirane za lucerno. Gre za obiskovalke materine dušice (*Megachile rotundata*). Te čebele so na veliko začeli gojiti v ČSSR. V kratkem pa bodo imeli na območjih, zasejanih z lucerno, v južni Moravski nenavadne ploščate panje z luknjicami za čebele, ki ne živijo v skupnosti, ampak vsaka zase v svoji luknjici.

Vzgajanje čebel, ki naj bi oprasovale samo določene vrste rastlin, zahteva popolno poznavanje biologije cvetov. To vprašanje je obravnavalo nekoliko referatov na simpoziju. Nekateri od teh so obravnavali tropske in subtropske rastline, ki še sploh niso raziskane. V tej zvezi so razpravljali tudi o ustanovitvi mednarodne usmerjevalne službe za oprasovanje rastlin kot eno od oblik pomoči državam v razvoju. Laiki so pogosto smatrali oprasovanje rastlin po čebelah kot nekaj naravnega. Ne sme se pozabiti, da so potrebni posegi v dejavnost čebel; treba jih je usmerjati, da ima človek od njih čim več koristi. To pa je tudi bil smisel dela vseh udeležencev praškega simpozija.

Prevedel M. Mencej

MALINE

LUDVIK KOSI

Maline uvrščamo med najmedovitejše kulturne rastline, saj proizvajajo na gozdnih posekah in urejenih nasadih toliko medicinske, da posamezne čebelne družine naberejo dnevno po nekoliko kilogramov izredno dišečega in okusnega medu.

Po malinovih sadežih je veliko popra ševanje doma in na svetovnih tržiščih zaradi osvežujočega in dišavnega okusa plodov in zaradi predelave v odlične aromatične sokove ter konzervirane izdelke, ki vsebujejo vitamine, sladkorje, okrepčevalne kisline in druge zdravilne snovi.

Ker imajo maline pri nas naravne pogoje in izredno visko ceno, je potrebno, da čebelarji posvetimo več pozornosti tej izredno medoviti rastlini!

Samorasla se s trajno koreniko širi po gorskih predelih na goličavah in gozdnih posekah, kjer je dovolj padavin, npr. v pohorskem, zasavskem, savinjskem in gorénjskem alpskem področju.

Na podlagi analize izberemo za malinov njivski nasad rodovitno, nekoliko kislo humozno zemljo — to je zemljo, ki je tudi v poletnih suhih mesecih, ko plodovi zorijo, dovolj vlažna. Malinjaki se slabo obnesejo na plitvih, suhih in težkih ilovnatih tleh! Za zimski mrz maline niso občutljive. Nasadi prav dobro uspevajo tudi na severnih legah in senčnih prostorih.

Pridobivanje sadilnega materiala je zelo enostavno in poceni. Malinovim grmom, ki odženejo vsako leto veliko poganjkov, izruvamo ali izkopamo koreninske izrastke toliko, da ostanejo enoletni poganjki v vrsti približno 10 cm vsaksebi. Navedeno redčenje moramo opraviti v času jesenskega plitvega okopavanja, kjer odmečemo ukoreninjene mladike in jih je na pretek za vsakega interesenta, ki želi v dobrobit čebelarstvu in v svojo korist saditi maline na goličavah in drugih primernih prostorih. Ako z manjnim trudom posadimo par desetih malinovih korenjakov na gozdni poseki, potočnem ali rečnem nasipu, jasi ali v svetlem gozdu, že čez nekaj let prarastejo maline navedene prostore. Ker se ta sadna vrsta izredno plitvo ukorenini, ne dela na nasipih, ki so se po vojni dvignili kakor gobe po dežju, nobene škode! O tem moramo čebelarji prepričati merodajne dejavnike regularnih naprav ob naših vodah.

Njivsko zemljo za malinov nasad npr. na površini 1 ha pognojimo v jeseni s 300



Žlahtna malina

stoti hlevskega gnoja in 250 kg kalijevega sulfata ali patentkalija, ter jo zrahljamo do globine 50 cm. Na zmrznjene brazde potrosimo zgodaj spomladi že 300 kg nitromonkala ali superfosfata in površino temeljito povlačimo s krožno brano.

Dobro razvite in ukoreninjene mladike, ki smo jih odbrali od najrodovitnejših grmičev, ki imajo sadilni naraščaj pod kontrollo, mimo zakopane v svežem pesku ali prsti za spomladansko saditev.

Maline sadimo v jamice ali izorane jarke v medsebojni razdalji 2 m in v vrsti med sadikami pol metra. Po opravljenem sajenju jih skrajašmo na 30 cm in vsako sajenico temeljito zalijemo.

Za največje dosežke pridelkov kupujemo sadike v priznanih kakovostnih drevesnicah, ki imajo sadilni naraščaj pod kontrollo. Vedeti je namreč treba, da je poleg sorte odločilen izvor sadik. Praksa je pokazala, da izbrane požlahtnjene sorte dajo 2 do 3-krat večji pridelek od povprečnega.

Ker se rodna stebela pod težo plodov krivijo in lomijo, jim damo oporo. V razdalji 4 do 5 m postavimo s katranom prepojene 170 cm dolge lesene kole 50 cm globoko v zemljo. Na kole napnemo prvo žico od tal v višini 70 cm in drugo 120 cm. Na žice spomladi privežemo malinove rozge. Zamudno privezovanje odpade, ako na kole

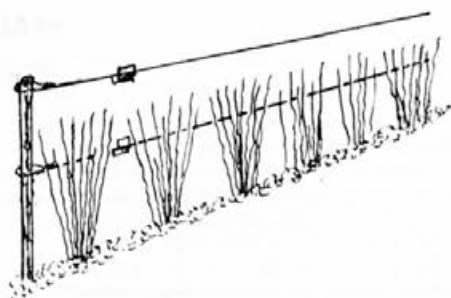
pribijemo prečne late in jih povežemo z dvojnimi žicami, med katerimi ne poleže od plodov obtežen les.

Poleti pokrijemo zemljo pod grmiči s hlevskim gnojem ali nakošeno svežo travo, ki zadržuje vlago. Nadalje izrezujemo nezaželene izrastke, ki odganjajo iz korenike izven vrst. Meseca avgusta izrežemo po bratvi med novo zraslimi zelenimi poganjki do tal stari izrojeni les.

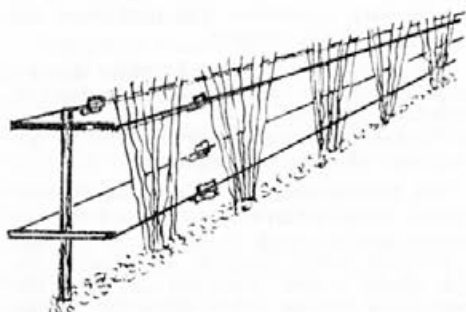
V malinovem grmu sta vedno dve vrsti lesa: 1) dvoletni razvejani les, ki poleti rodi plodove in v jeseni odmre; 2) nerazvejane enoletne mladike, ki naslednje leto nastavijo plodove.

Brez malin in drugega jagodičevja si danes lepo urejenega vrta ne moremo predstavljati. Maline, jagode in črni ribez so **zrcalo** vsakega smoterno oblikovanega sodobnega vrtnega prostora. Čudovito se obnesejo za živo vrtno mejo zgoščene vedno cvetoče in rdeče nove sorte malin, ki jih dobite pri izredno gostoljubnem in predanem človeku za napredek slovenskega sadjarstva — tovarišu dipl. ing. agronomije Francetu Lombergerju v mariborskem inštitutu, Vinarska 14.

V intenzivnih nasadih pridelamo na ha nomije Francetu Lombergerju, v maribor okrog 1000 kg sadežev. S pridelovanjem malinovitih plodov se vrednost hektarskega pridelka podvoji ali potroji nasproti drugim kmečkim pridelkom. Poleg tega imajo maline izredno zanesljive pridelke.



Žični opori za privezovanje rodnih rozg



Maline med vzporednimi žicami

NOVE RAZISKAVE O SANITARNIH RAZMERAH V ČEBELNEM GNEZDU

DR. SCHWEISSHEIMER

Ob določenem času tvori čebelnjo družino 50.000 in tudi več žuželk. Stisnjene so na ozkem prostoru v taki množini, kot se to pri človeku nikdar ne dogaja. Kako se torej posreči čebelam, da obdržijo tako snažno svojo neposredno okolico, da še nadalje živijo v zelo stisnjenih razmerah brez okužbe ter nemoteno opravljajo svoje delo?

Nova raziskovanja, ki se jim je posvetil profesor dr. R. A. MORSE, so prinesla nova spoznanja o dogodkih, ki se normalno odvijajo v temni notranjosti panja. S posebno

pozornostjo je zasledoval, kako čebele vzdržujejo red in snago v svojem gnezdu.

Odstranjevanje tujkov iz gnezda

Najprej je bilo treba rešiti vprašanje, kaj se zgodi s koščkom sena, ki pride skozi žrelo v panj. Že v teku petih minut opazimo čebelo, ki prinese smet na brado. Če je predmet tako majhen, da ga čebela zmore, odleti z njim z brade in ga nekako po 17 m izpusti. Če je predmet težji, da ga z letenjem ne more odstraniti, ga vleče in potiska vsaj meter daleč od žrela.

V opazovalnem panju s steklenimi stenami je najlaže zasledovati, kaj se dogaja s tujkom v čebelnem gnezdu. Ta rutinska opazovanja je avtor delal s študenti. Prva čebela, ki naleti na tujek v gnezdu, navadno ni tista, ki ga odnese iz panja. Največkrat se vsaj tri, včasih do pet čebel trudi, da odstranijo smet, čeprav je razdalja do žrela komaj 30 cm.

Razločno je opaziti tri faze pri odstranjevanju tujega predmeta iz panja. Prva značilnost je, da se **nemudoma** lotijo predmeta. Zaradi tega opustijo tiste čebele vsa druga opravila in skušajo povleči smet proti žrelu. Druga značilnost se kaže v tem, da se skupina čebel ne dotakne nobenega drugega dela, dokler ni smet odstranjena iz panja. Tretja značilnost pa leži v tem, da čebelam ne zadostuje samo odstranitev tujega predmeta iz panja, ampak da ga odstranijo tudi precej daleč od panja. Na ta način se zavarujejo pred morebitno okužbo.

Tujega predmeta ne morejo odstraniti

Kaj se zgodi, kadar je tujek prevelik, da bi ga mogle čebele odstraniti? To so lahko velike žuželke ali manjše živali, ki prodrejo v panj bodisi pomotoma, največkrat pa zaradi hrane. V tem primeru čebele takoj umorijo nadležnega tujca in ga obdajo z zadelavino. Plast zadelavine je precej debela, nekako poldrugi milimeter. To pa je dovolj, da razpadajoče telo in njegov smrad ne moreta okuževati gnezda. Ko so v panj spustili košček lesa z ostrimi robovi, so čebele les prevlekle z zadelavino in tako prekrile ostrine, da jim niso bile več nevarne.

Čebela odmre v panju

Kadar odmre čebela v panju, ravnajo čebele z njenim telesom kot s tujkom. Zvlečejo ga do žrela, nakar z njim čebela odleti v precejšnjo oddaljenost, preden jo spusti na zemljo. Čebele se namreč trudijo, da vzdržujejo okolico bivališča čim čistejšo.

Čebeli je v poletnih mesecih odmerjena življenjska doba nekako šest tednov. Sredi sezone odmre v močnem panju dnev-

no nad 1000 čebel, toda v panju zelo redko najdemo njihovo mrhovino. Znano je, da umre večina čebel izven panja v prosti naravi, to pa je odlično obrambno sredstvo, da se notranjost gnezda ne onesnaži in ne okuži.

Ventilacija za pomoč hlajenju panja

Poprečna temperatura v čebelnem gnezdu je v desetih delovnih mesecih nekako 35° C. Da se v pripeki ne zviša temperatura v panju, uporabljajo čebele ventilacijo, ki obenem odstranjuje odvečno vodo iz medičine, da dozoreva med. Toplega poletnega dne z lahkoto opazujemo naravni ventilacijski potek. Gruča čebel se gnete ob žrelu in pahlja s krili, pri tem se krčevito oprilemlejo z nogami deske. Pahljanje kril poganja zrak na eni strani žrela v panj, odkoder ga druga skupina čebel poganja preko druge strani žrela zopet na prosto. Zaradi take razporeditve kroži zrak po ulicah med satovjem in hladi gnezdo.

Odstranjevanje naravnih odpadkov

Čistoča se v čebelnem gnezdu ohranja predvsem zato, ker čebele telesnih odpadkov ne izločajo v gnezdu. Otrebljajo se med letanjem in to v precejšnji oddaljenosti od panja.

Nerešeno pa je še vedno vprašanje, kaj se dogaja z otrebki matic. Matica izleti iz panja le na praho nekako šesti ali sedmi dan starosti ali ob rojenju. Avtor je mnenja, da čebele odstranjujejo naravne iztrebke matice. Izrecno pa poudarja, da je to samo njegova teoretska domneva. Baje doslej še nihče ni opazil, da bi se matica otrebila in čebele odstranjujejo iztrebke. (Opomba prevajalca: Pred kratkim sem nekje bral, da pri raziskavi matic na nosečnost, spuste matico na gladko stekleno ploščo, ki leži na posodi z ledom. Mrzla podlaga povzroča, da se matica kmalu otrebi in imajo raziskovalci kar pri rokah material za analizo. Menda so iztrebki precej vodeni.)

Dr. SCHWEISSHEIMER
v Neue Bienenzeitung 9/1974.
povzel Julij Mayer

VABILO

na 24. redni letni občni zbor Zveze čebelarških društev Slovenije, ki bo 27. aprila 1975 z začetkom ob 9. uri v Ljubljani, Miklošičeva c. 24.

DNEVNI RED:

1. Otvoritev in volitve organov občnega zbora.
2. Poročilo o delu Zveze.
3. Poročilo nadzornega odbora.
4. Razprava o poročilih.
5. Potrditev zaključnega računa.
6. Spremembe in dopolnitve pravil Zveze.
7. Dopolnilne volitve v organe Zveze.
8. Sprejem programa dela in finančnega načrta za leto 1975.
9. Predlogi in pritožbe.
10. Razprava.
11. Razno.

Če občni zbor ne bo sklepčen ob določeni uri, bo po 13. členu pravil Zveze čez pol ure na istem mestu in z istim dnevnim redom drugi občni zbor, ki bo sklepal veljavno ob vsakem številu navzočih delegatov.

Društva naj pošljejo morebitne predloge in pritožbe, namenjene občnemu zboru, upravnemu odboru Zveze vsaj 8 dni pred občnim zborom. Delegatom naj izdajo poverilnice. Na vsakih 50 članov imajo društva pravico do enega delegata.

Poleg delegatov vabimo tudi druge člane naše organizacije, da se udeležijo občnega zbora; ti bodo imeli pravico do razpravljanja, ne pa tudi glasovanja.

Posebni pismeni vabil ne bo.

V Ljubljani, dne 1. marca 1975.

Tajnik ZČDS:
Rajko Žitnik

Predsednik ZČDS:
dr. Jože Beniger

ČEBELARSKI IZOBRAŽEVALNI CENTER V AKCIJI

Tridnevni teoretični tečaj za čebelarske predavatelje

MARTIN MENCEJ

V letošnji novoletni besedi (Slov. čebelar 1/75) je predsednik dr. Jože Beniger jasno poudaril, da ČIC ni stavba, ampak kompleks dejavnikov, ki na kakršen koli način prispevajo k strokovnemu dvigu čebelarjev in razvoju čebelarstva pri nas. Tam je med drugim rečeno, da »ne bomo pozabili predvsem razvijati povsod, kjer so pogoji že sedaj, vse oblike izobraževanja, vodenega se-

veda po enotnih načelih in po dogovorjeni metodologiji...«. Eden od takih pomembnih dejavnikov je zagotovo vprašanje čebelarških predavateljev, ki dobiva na današnji nagli razvojni stopnji čebelarstva še poseben pomen.

Na prelomu tega stoletja, ko je s prehodom na čebelarjenje v listovnem

Nadaljevanje na str. 129

**1974 — USPEŠNO LETO KOOPERACIJSKEGA
SODELOVANJA**

Na svetu DE kooperacija oziroma na sejah samoupravnih organov Medexa so člani kolektiva in kooperanti Medexa februarja obravnavali svoje poslovanje v letu 1974 in dosežene rezultate. Ocenili so, da so rezultati glede na razmere na tujem in domačem tržišču ter na preteklo čebelarstvo letino zadovoljivi. Ugotovili so, da je precejšen del ustvarjenega dohodka dosegel Medex z nečebelarstvo dejavnostjo, predvsem z gostinstvom, maloprodajo in plasmajem kozmetike. Med bistvenimi pogoji za uspešno poslovanje v letu 1975 je bila poudarjena nujnost oblikovanja lastnih obratnih sredstev. Kolektiv je dokazal polno razumevanja za ta problem in je zato določil približno 85 % ostanka čistega dohodka za poslovne namene, to je za povečanje lastnih obratnih sredstev, v sklad skupne porabe pa je namenil približno 15 %. Iz tega sklada bodo sredstva uporabljena predvsem kot posojila za izgradnjo stanovanj delavcev-članov kolektiva Medexa.

Ob analizi rezultatov poslovanja kooperacije je bilo ugotovljeno, da je sodelovanje s kooperanti prispevalo ustvarjeni delež k ustvarjenemu dohodku. Delavski svet je zato na podlagi rezultatov sklenil, da se dohodek kooperacije deli tako, da se poleg dela sredstev, ki so bila med letom porabljena za razvojno dejavnost v čebelarstvu, en del uporabi za delno kritje povečanih obratnih sredstev, en del pa ostane kooperantom za razdelitev glede na rezultate njihovega dela. Na osnovi izračunov bo vsak član DE kooperacija, ki je lani dobavil Medexu izkopani ali osmukani cvetni prah, dobil še po 10 din za kg, oziroma po 250 din za kg dobavljenega matičnega mlečka.

Po sklepu DS bodo torej kooperanti prejeli po zaključnem računu za leto 1974 skladno z dobavljeno količino pridelkov, s katerimi so bili udeleženi pri končni razdelitvi doseženega poslovnega uspeha OZD Medex, ustrezno razliko.

*NAŠEMU NAJMLAJŠEMU VSAK
DAN ŽLICO MEDU,
DA BO VELIK IN MOČAN,
KOT JE BIL MARTIN KRPAN!*

NOV PROIZVOD MEDEXA — MEDENI ČAJ

NOVA OBLIKA DOMAČIH ČAJEV, OSVEZUJOČIH PIJAČ, APERITIVOV

V zadnjem času se je zelo povečalo zanimanje za pitje raznih vrst domačih čajev. Ljudje si skušajo na ta način z domačimi pripomočki ohraniti zdravje in posegajo tako po celi vrsti raznih zeli, iz katerih si pripravijo najrazličnejše čaje. Tako smo tudi pri nas priča vedno večjega zanimanja za najrazličnejše zeli, ki koristno delujejo. To nam kaže cela vrsta knjig o uporabi domačih zeli, pa tudi razni članki, tako v strokovnih časopisih, kot v dnevnem tisku, ki naj tolmačijo koristnost te ali one zeli.

Tudi pri »Medexu« so razmišljali o tem, posebno še, ker je znano, da imajo posamezne vrste medu v sebi tudi snovi, ki jih poznamo, da so nosilci ugodnega delovanja na organizem. To prednost ene ali druge vrste medu je kazalo koristno uporabiti, pri tem pa delovanje še okrepiti z različnimi dodatki, izvlečki iz posameznih zeli, ki imajo bodisi dober okus ali pa ugodno delovanje na organizem. Tako bi dobili prav enostaven pa vendar učinkovit način, kako v organizem spraviti snovi, ki naj razvijejo v njem določeno delovanje.

Na ta način se je izoblikovala prav zanimiva zamisel o čajih posebne vrste: med naj bi bil osrednji nosilec učinkov, razni dodatki medu pa naj bi le še izboljšali okus ali pa posebno delovanje, ki si ga želimo.

Prednost takih čajev je seveda očitna: predvsem jih je možno enostavno pripraviti. Po želji si izberemo ustrezen čaj in mu po želji dodamo vročo vodo, zmešamo, da se med rastopi in čaj je pripravljen! Tak čaj je popolnoma enakovreden čaju, ki si ga pripravimo iz ustreznih zeli, dodan pa je še med, ki s svojim okusom in delovanjem čaj dovolj osladi, vnaša pa v čaj tudi še okrepitevne snovi, ki so v medu:

- medeni čaji so pripravni za prenos, ker ne nosimo s seboj nepotrebnih tekočin, saj te dobimo na mestu, kjer pač želimo piti čaj. Zato so taki čaji še posebno uporabni v gorah;

- ker je priprava enostavna, so te vrste čaji kot nalašč za prilike, kjer se zbira dosti ljudi in je treba hitro postreči s toplo pijačo. V tem primeru ni treba drugega kot vrele voda in lahko v najkrajšem času pripravimo toliko okrepitevne pijače, kolikor jo potrebujemo, ker mešamo sproti;



Mr. ph. JANEZ KROMAR, strokovnjak za zdravilna zelišča (nedavno je pri založbi Borec izšel drugi del knjige »Zdravilne rastline«, ki jo je napisal skupaj s Pavlom Rožnikom), je sodeloval pri pripravi novega Medexovega proizvoda — Medeni superčaj.

● očitne so prednosti takih čajev v gostinstvu, kjer gostu lahko takoj postrežemo s čajem in to s takim, kot si ga gost zaželi;

● ker bo na izbiro vrsta čajev, ne bo težko izbrati in ustreči željenemu okusu.

Medene čaje lahko s pridom uporabimo za okusne krepilne in osvežujoče hladne pijače. Medeni čaji so pripravljani tako, da jih lahko zmešamo tudi kar z mrzlo vodo, če to želimo, npr. poleti za osvežitvev. Tako dobimo odlično pijačo, ki nam služi za odžejanje. Čisto vodo lahko zamenjamo s sodavico pa tudi s slatino. Kaj si izberemo, pa je seveda stvar okusa, kot tudi izbira same vrste čaja.

Sladila pri medenih čajih seveda ne potrebujemo, ker je že prisoten med, ki sladi, obenem pa vnašamo z medom tudi določeno količino hranilnih snovi, ki jih organizem, npr. pri hoji v gorah, smučanju, športu, telovadbi, težkem delu in podobnem, nadomesti, saj vemo, da med kaj

kmalu preide v krvni obtok. Z dodatkom najrazličnejših vrst žganja medenemu čaju dobimo ustrezno alkoholno pijačo, ki nam nadomesti liker, grenčico, pač po izbiri ustreznega medenega čaja. Tako si npr. lahko pripravimo ustrezno grenčico pri težavah z želodcem, če si izberemo eno od grenkih vrst medenega čaja.

Priprava je enostavna: medenemu čaju dodamo po želji del žganja, ki najbolj prija našemu okusu (lahko je to domače sadno žganje, slivovka, brinovec, droženka in podobno) in razredčimo z vodo, ker je okus pijače boljši, če pijača ni premočna. 20 do 25 odstotkov alkohola je kar dovolj. Tako si hitro pripravimo odlično okrepčilo, ki nas poživlji in okrepi, če smo utrujeni.

Ker si lahko izbiramo med vrstami čajev in načinom priprave (vroča, mrzla, kislava voda, sodavica, več vrst žganja) si lahko pripravimo celo vrsto pijač in si izberemo tisto, ki si jo zaželimo, pač glede na priliko in željo.

KAJ MORAMO UPOŠTEVATI PRI PRIDELOVANJU ZADELAVINE

LOJZE KASTELIC

Dokaj vabljava odkupna cena in neomejena možnost prodaje sta povzročila med slovenskimi čebelarji veliko zanimanje za pridelovanje zadelavine. Mnogi med njimi že iščejo načine in možnosti, kako bi tega žlahtnega pridelka lahko več pridelali. Po drugi strani pa je zelo pomembno, da bo pridelok tudi kakovostno neoporečen, saj so razlike v ceni med posameznimi kakovostnimi vrstami že sedaj precejšnje. Vse pa kaže, da bodo še večje.

V težnjah, da bi pridelok zadelavine povečali in kakovostno izboljšali, moramo, poleg tehnične izpolnitve samega pridelovanja, upoštevati tudi nekatere biološke pogoje, ki tako ali drugače vplivajo na količino in kakovost pridelka.

Predvsem moramo vedeti, da čebele lahko ravnajo z zadelavino le v ustreznih toplotnih prilikah. Se pravi, da jo lahko nabirajo ob toplih dnevih in v panju uporabljajo le na mestih, ki so primerno ogreta. O tem so bili pridelovalci že seznanjeni tudi v Biltenu.

Tokrat pa bi želel opozoriti na drug, izredno pomemben dejavnik v panju, ki vpliva predvsem na kakovost samega pridelka.

Iznajdljivost čebel, ko morajo v panju opraviti določeno opravilo, je izredno velika. V normalnih razmerah grade satovje, pokrivajo med in zalego ter gradijo matičnike iz voska, katerega sproti potijo iz voskovnih žlez. Če pa morajo pritrčiti kak sat, pokriti zrelo zalego ali potegniti zasilni matičnik v času, ko voska ne poti prav nobena čebela v družini, ga poiščejo in vzamejo pač tam, kjer ga lahko pogrešijo, tj. od sosednjih satov. Tako najdemo večkrat zasilne matičnike pri preleganju ali pa pri pridelovanju matičnega mlečka, skoraj povsem iste barve, kot so sosednji sati, kar je očiten dokaz, da so si čebele »sposodile« gradbeni material na teh satih.

Podobno se dogaja pri rabi zadelavine. Ko se odločijo, da bodo z njo zapre določeno odprtino, pritrčile sat ali prekrile raskrajajočega se neljubega gosta na dnu panja, si ponavadi nanosijo v panj ustrezno količino rastlinskih smol kot »surovino« za pripravo zadelavine. Vendar, če zadelujejo, pritrjujejo ali prekrivajo v bližini drugih primernih in uporabnih tvari, si ne morejo kaj, da ne bi osnovni »surovini« primešale

tudi nekaj le-teh, ter na ta način povečale svojo »surovinsko« zalogo.

Tako najdemo med zadelavino, ki se nahaja v neposredni bližini satov (prizidki) tudi nad polovico voska, katerega so čebele nabrale na teh satih in ga zmešale med smolo. V zadelavini, s katero prekrivajo čebele na dnu panja neljube goste, pa je ponavadi primešan zelo velik odstotek cvetnega prahu kakor tudi drugih mehaničnih drobcov, katerih je na dnu panja pač vedno dovolj pri roki.

Najčistejšo in seveda tudi najbolj kakovostno zadelavino najdemo potemtakem tam, kjer ni v bližini drugih primernih materialov za primes. Tako mesto je npr. mreža na okencih, ki je od satovja precej oddaljena in še s satniki oddeljena. Tudi razspajoči cvetni prah in drugi drobcji, ki jih prinašajo čebele v panj, okenca v ozadju ne dosejajo. Tako zadelovalke nimajo

prilike, da bi si kaj sposodile in uporabljajo pri delu skoraj povsem čisto smolo.

Razen na mreži v okencu najdemo bolj ali manj čisto zadelavino tudi v razpokah in drugih odprtinah, ki se nahajajo v bolj oddaljenih kotih panja, skratka tam, kjer ni v bližini drugih primernih stvari, predvsem voska, cvetnega prahu in podobno.

Slovenski čebelarji slovimo po svoji iznajdljivosti in prilagodljivosti. Prepričan sem, da bo pridelovanje zadelavine spodbudilo to iznajdljivost. Prepričan sem tudi, da se bodo kmalu pojavili bolj ali manj ustrezni in pripravi tehnični pripomočki za večji pridelek zadelavine. V teh prizadevanjih pa bo dalo upoštevanje gornjih predpostavk slej ko prej pomembne dosežke, posebno v pogledu kakovosti pridelka.

To pa naj bi bil osnovni namen tega prispevka!

OBVESTILO IZ LABORATORIJA »MEDEXA«: KRITERIJ OCENJEVANJA PROPOLISA (ZADELAVINE)

Kvaliteto propolisa ocenjujemo senzorično, fotometrično z uporabo kolorimetra (merjenje ekstinkcije), z ekstrakcijo po Soxhletu in z ugotavljanjem količine ekstrakta po kemični metodi z uporabo vodne kopeli in sušilnika.

V PRVO KVALITETO uvrščamo zelo čist propolis z manjšo količino prahu, lesketajoč z izrazitim vonjem po vanilinu. Ekstinkcija je nad 1,5, količina ekstrakta pa nad 65 %.

V DRUGO KVALITETO uvrščamo propolis, ki vsebuje že nekaj primesi, več prahu, ekstinkcija je 1 do 1,5, količina ekstrakta pa 55 do 65 %.

V TRETJO KVALITETO uvrščamo propolis, ki poleg primesi in prahu vsebuje tudi nekaj voščin, ekstinkcija je od 0,5 do 1,0, količina ekstrakta pa od 45 do 55 %.

KOMERCIALA MEDEX OBVEŠČA ČEBELARJE

Vse zaloge Apisana I s fumagillinom in Apisana VI brez fumagilina so že razprodane.

Voščine bomo prevzemali v kuho samo še do 15. 4., zato pohitite z oddajo.

Na zalogi imamo zdravila, ki jih lahko nabavite pri Medexu v Ljubljani, Miklošičeva 30 na dvorišču v trgovini čebelarskega materiala od ponedeljka do petka od 7. do 14.30 ure, ob sobotah pa od 8. do 12. ure.

V trgovini čebelarskega materiala lahko nabavite tudi AŽ panje — prašilčke, in sicer na 7 in 5 satov. Panje — prašilčke lahko naročite tudi pismeno in vam jih nato pošljemo po pošti po povzetju.

panju zahtevalo nove prijeme in posege, so bili potrebni izvežbani čebelarji in s tem v zvezi ustrezni čebelarski predavatelji, ki so širili novo tehnologijo čebelarjenja. Tedaj so se usposobili na čebelarskih tečajih čebelarski predavatelji, ki so prenašali nova znanja med naše preproste čebelarje. Prav tem smo se morali v veliki meri zahvaliti, da se je primitivno čebelarjenje v kranjskih razvilo v razmeroma kratkem času na višjo stopnjo.

Ne smemo pozabiti, da doživlja v zadnjem desetletju čebelarstvo svojo novo renesanso. Nova dognanja na področju biologije čebel, pridobivanje novih čebelnih pridelkov, dirigirano čebelarjenje (polinacija) itd. itd., zahtevajo tudi novo tehnologijo čebelarjenja in temu ustrezno izvežbane čebelarje. Vedno pogostejše zahteve naših društev in družin po predavateljih to najbolj jasno dokazujejo. Teh pa ni bilo, oziroma jih je bilo vedno manj in tako je bilo vedno težje ustreči potrebam. Zato je bila ena od osnovnih nalog novega izvršnega odbora Zveze, da je dal pobudo in nalogo odseku za izobraževanje organiziranje tečaja za čebelarske predavatelje. Odsek za izobraževanje je izdelal organizacijski in delovni načrt, katerega je izvršni odbor Zveze razposlal vsem društvenim upravnim odborom, da s svojega območja izberejo enega do dva kandidata, ki bi prišla v poštev za tečaj, in sicer naj bo izbor na podlagi naslednjih kriterijev:

1. po možnosti naj bi bili predlagani kandidati po letih mlajši čebelarji;
2. imeti morajo izkušnje nekajletnega praktičnega čebelarjenja, se pravi, določene izkušnje s čebelarjenjem v AZ panjih in po možnosti tudi v nakladnem panju;
3. imeti morajo teoretične osnove s področja biologije čebel, tehnologije in ekonomike čebelarjenja;
4. imeti morajo sposobnosti in pri-

pravljenosti prenašanja svojih izkušenj in znanja čebelarjem na poljuden način.

Odziv je bil nepričakovano velik. Upravni odbori društev so prijaviili čez 45 kandidatov. Žal pa veliko upravnih odborov ni upoštevalo danih navodil. Zato je bil odbor pri izbiri kandidatov v nezavidnem položaju. Iz gmotnih in drugih razlogov je lahko odbral le 20 kandidatov. Da izbor ni bil v vseh primerih najbolj posrečen, so bili krivi upravni odbori društev, ker niso dali zadostnih podatkov o predlaganih kandidatih. To pa je razvidno iz spodnjih razpredelnic (zaradi boleznj sta dva kandidata odpovedala udeležbo):

Starost v letih							
25-30	30-35	35-40	40-45	45-50	50-55	55-60	
1	3	1	2	7	1	3	
Čebelarjio							
Do 10 let	15 let	20 let	25 let	30 let	35 let	35 in več let	
1	5	1	9	—	—	2	

Vtem ko po starosti kandidatov sestav ni najbolj ustrezal težnjam odbora, je bil pa po stažu čebelarjenja kar zadovoljiv, razen v enem primeru, ki čebelarji manj kot 10 let.

Po posameznih območjih Slovenije so tečaj obiskovali: celjsko — 3, dravogradsko — 1, kočevsko — 1, krško-brežiško — 2, mariborsko — 2, primorsko — 2, ljubljansko — 5, ptujsko — 1, Pomurje — 1 in ribniško — 1.

Tečaj je bil 21., 22., in 23. februarja v prostorih Zveze, in sicer po predvidenem programu od 8. ure do 19. ure z opoldanskim odmorom.

Teme predavanj na tečaju:

1. Inž. Jože Babnik:

Biološko ravnotežje v čebelni družini in disfunkcije tega ravnotežja

2. Prof. dr. Jože Rihar in prof. Janez Mihelič:

Odbira, vzreja in plemenjenje matic

3. Inž. Uroš Vidmar:

Tehnologija in ekonomika čebelarjenja v različnih panjih

4. Inž. Ludvik Klun:

Standardizacija panjev v jugoslovanskem prostoru in posebej na Slovenskem

5. Prof. Edi Senegačnik:

Medsebojna prilagojenost rastlin in čebel (glavne entomofilne rastline pri nas in kako izboljšati sedanje stanje) in prevažanje na pašo

6. Inž. Franček Šivic:

Gozdno medenje, povzročitelji in prognoziranje

7. Lojze Kastelic:

Pridelovanje posebnih čebelnih pridelkov (matični mleček, pelod in zadela-vina-propolis)

8. Martin Mencej:

Metodologija predavanj (izbira teme, način podajanja, audiovizualna sredstva in demonstriranje).

Predavatelji so se pri svojih izvajanjih posluževali vseh razpoložljivih audiovizualnih sredstev od slik, episkopa,

diaprojektorja do neposrednih pripomočkov pri čebelarjenju, kar je slušateljem olajšalo dožemanje obravnavane snovi.

Po vsakem predavanju je bil razgovor, izmenjavanje mnenj in postavljanje vprašanj, na katera so predavatelji odgovarjali. Vsa predavanja so pa bila snemana tudi na magnetofonski trak, na podlagi katerega bodo slušatelji naknadno dobili skripta.

Praktični tečaj pri vzornem čebelnjaku oziroma stojišču v mesecu maju bo pripomogel do poglobljenega znanja; nadaljnje vsakoletno dopolnilno izobraževanje pa bo omogočilo, da bomo dobili ekipo predavateljev, ki bo zapolnila sedanjo vrzel.

Gmotni stroški so šli na račun Zveze.

Prepričani smo, da je bil s tem napravljen pomemben korak v izpolnjevanju delovnega programa upravnega odbora naše Zveze.

PORABA KRISTALIZIRANEGA MEDU V SATJU

Mnogi čebelarji imajo v shrambah sate, polne lanskega kristaliziranega medu, in se sprašujejo, kako jih najuspešneje izpraznijo.

Priporočamo naslednje:

Sate odkrijemo z vilicami ali nožem, jih naložimo pokonci v ustrezno posodo, nalijemo nanje na 30—40° C pogrete vode ter jih namakamo 10 ur. Sate vstavljamo zgodaj spomladi tik ob gnezdu ali nad njim — poleti pa kjerkoli v panj, da jih čebele izpraznijo. Če sate ne namakamo, čebele izpijejo le tekoči med, kristale pa zaradi pomanjkanja vlage, ali poleti ob boljši paši, odvržejo.

Če imamo večjo zalogo, lahko tako satje vlagamo dnevno, potem pa po 10. do 12. dneh tako prenešen po potrebi iztočimo, da ponovno ne kristalizira.

Vodi, v kateri smo namakali satje, dodamo sladkor in pokrmimo za dražilno pitanje, seveda le družinam, ki to ne bi znosile v medišče in pomešale z medom.

Jože Brečko, inž. kmet.

OBVESTILO

Čebelarско društvo Šoštanj obvešča vse čebelarje, ki nameravajo pripeljati čebelne družine na naše območje na gozdno, to je smrekovo pašo, da morajo napisati prošnjo čebelarskemu društvu Šoštanj (v roke tov. Ivanu Jevšniku, Koroška 32, p. Šoštanj), ki jim bo določilo pasišče po pašnem katastru. Vse čebelarje prosimo, da si pravočasno preskrbijo dovoljenja. Vsak prevaževalec mora predložiti potrdilo o zdravstvenem stanju čebel, ki mora biti izdano letos spomladi od pristojnega veterinarskega inšpektorja, v prošnji pa priložiti znamko in pismo za odgovor.

Brez dovoljenja ne sme nihče pripeljati družin na naše območje.

Prošnje je treba vložiti najkasneje do 25. aprila 1975.

S tovariškim pozdravom!

Tajnik:
Franc Drev

ODBOR
Predsednik:
Blaž Spoh

OPOZORILO ČEBELARJEM

Letos so čebelne družine že precej razvite. V gnezdu je že nekaj satov zalege, čebele prinašajo cvetni prah in izletavajo po vodo. Lahko se dogodi, da bo v februarju, marcu ali aprilu še zapadel sneg tudi po gričih in nižavah, kjer je večina čebelnjakov. Kako v takih primerih nuditi čebelam prvo pomoč?

Kadar zapade sneg, moramo predvsem poskrbeti, da zmanjšamo izletavanje čebel in da izletelim čebelam pripravimo pred čebelnjakom boljše okolje.

Če je snega veliko, ga odkidamo izpred čebelnjaka. Pred njim in ob njegovih straneh potresemo sneg s temnimi snovmi, ki ga hitro topijo, kot so npr. saje, seneni drobir, zemlja, pepel, Tomaževa žilindra ipd.

Izlet čebel zmanjšamo na naslednji način. Na žrela panjev namečemo sneg. S kepami snega seveda ne smemo žrel povsem zamašiti, tako da ima zrak možnost vstopa v panj. Kaj se bo zgodilo s kepicami snega? Topli zrak, ki prihaja iz panjeve notranjosti, bo stopil sneg in pred žreli ter na bradah se bodo napravile lužice, ki bodo čebelam otežkočale izhod, obenem pa jim nudile tekočino, ki jo rabijo za pripravo hrane zalegi.

Ob tej priložnosti naj priključimo v spomin dvoje. V tem času vlada v čebelnem gnezdu temperatura 33—34 stopinj, čeprav je morda v ozračju nekaj stopinj pod ničlo. Čebele se v tem času oskrbujejo z vodo iz dveh virov. Prinašajo jo iz neposredne bližine čebelnjaka, koristijo pa tudi utekočinjeno paro, ki nastaja na obodu gnezda zaradi presnavljanja hrane. Vendar je učinek opisanega postopka, t. j. obmetavanja žrel in brad s snegom očiteno. Ko smo pred nekatera žrela nasuli sneg, pred druga pa ne, smo opazovali, da je bil izlet čebel trikrat večji iz panjev, kjer pred žreli ni bilo lužic oziroma kepic.

V primeru, ko zapade sneg, je važno, da napravimo takoj, kar je treba. Če je npr. preko noči zapadel sneg, gremo k čebelnjaku že dopoldne oziroma vsakokrat na novo, če sneg ponovno pobeli okolico čebelnjaka.

Dr. Jože Rihar

ZA KOČO VSAKO JE ULJNJAK

Tako je napisal eden od slovenskih pesnikov.

Te misli so me obhajale, ko sva v tov. Jožetom Krambergerjem iz Negove 11. 1. 1975 popisovala čebelarje in čebele na območju krajevne skupnosti Negova ter Sp. Ivanjci. Ti kraji, zlasti v okolici Negove so najmanj razviti kraji sicer tudi nerazvite občine Gor. Radgona. V bližini je znano tudi Negovsko jezero, kjer imajo lahko ri-

biči uspeh pri ribolovu. Tudi Blaguško jezero je na tem terenu.

Obiskala sva tako kraje Negovo, Gor. Ivanjci, Sp. Ivanjci, Ivanjevci, Ivanješevski vrh, Stavešinci, Stavešinski vrh, Radvenci ter Kunovo. Od vseh teh krajev sta za čebele najbolj primerna Kunova in Negova. V teh dveh krajih imajo čebele pašo na akaciji, smreki ter pravem kostanju, na vsem obiskanem terenu pa delno tudi na

teh pašah ter še na travniških pašah. Plevela na njivah pa je tudi tukaj zaradi škropljenja vedno manj. Travnike zgodaj pokosijo, tako čebele največkrat dobijo na travniških pašah le nekaj na otvi. Nekdaj je bila tu glavna paša na ajdi. Tov. Jože Kramberger sicer ni obupal nad ajdo. Pokazal mi je seme ruske ajde. Zrnje je res debelo. Ali ta ajda med ali ne, za enkrat še nima izkušenj. Seme bo razdelil med kmete, da se bo tako ugotovilo, ali obiskujejo čebele to ajdo med cvetenjem, ali res med ter dobro obrodijo. Povedal je, da bo o svojih zapažanjih še poročal.

Ko sva tako hodila po terenu, sva vsaj na vsakih 800 metrov naletela na čebelnjak. V vsakem čebelnjaku je bilo od 20—40 dunajskih panjev. Gotovo se pri tem pozna vpliv nekdanjega čebelarstva predavatelja Jurančiča, ki je propagiral ta panj. V AŽ panjih čebelarji Jože Kramberger. Naseljenih panjev dunajčanov pa je bilo v enem čebelnjaku največ 11. Pojemanje čebelnih paš je tu tudi napravilo svoje.

Ko sva tako potovala po terenu, sva našla čebelno družino v zidovih negovskega gradu, ena čebelna družina je pa čakala

pomladi v duplu debele lipe. V Kunovi sva videla čebelno družino v slamnjači (iz slame spleteni posodi), ki pa ni koš. Slamnjača je bila spodaj podprta z žebli. Tako so čebele lahko letele na vse strani. Nič niso bile pokrite ali odete. Izgleda, da jih tudi miši niso napadle. Čim sva se tej družini približala, so se pričele čebele razburjati. Upava, da bodo tudi vse te tri družine dočakale pomlad.

Na terenu sva tako pridobila 15 novih naročnikov za Slovenskega Čebelarja. Nobeden od teh kmečkih čebelarjev se ni pritoževal, da bi bila članarina previsoka, ali da bi ne zmožeg enega dinarja za tiskovni sklad Zveze od gospodarske družine.

Pri popisu čebelarjev in čebel na drugem področju našega društva so še pomagali Alojz Breznik iz Segovec, Alojz Nemeč iz Boračeve, ter Ludvik Ketiš iz Biserjan. Hkrati smo pobrali tudi članarino ter prispevek za tiskovni sklad od vseh čebelarjev. Skupno smo na področju našega društva pridobili 32 novih naročnikov Slovenskega čebelarja.

Anton Novak

LIKA V JESENI 1974

V pretečenem letu smo čebelarji obiskali Liko prvič 20. julija. Ugotovili smo, da je bilo dovolj padavin do takrat, vsaj po našem mnenju. Travišča, kjer raste žepok, to je zlasti v okolici Bruvna, Malovana, Zrmanje, so bila zelena. Kakor smo dobili sporočilo iz Like pozneje, je deževalo tudi 26. julija. Od takrat pa ni bilo padavin do 8. avgusta. Tega dne in še naslednjega dne pa je bilo dosti dežja. Čudilo nas je, da je kljub temu žepok kasnil in tako pričel cveteti šele okrog 12. avgusta.

Čebele smo prepeljali v Liko šele 16. avgusta. Tako smo, kakor smo pozneje ugotovili, vsaj en teden paše zamudili. Nismo pa peljali na žepok, ampak na jesensko reso.

Po prevozu čebel sem sam ostal teden dni pri čebelah. Resa je res lepo cvetela. Čebele so jo dobro obiskovale. Prav tako so letele tudi na materino dušico, ter smiljko. Nekaj je bilo tudi čišljaka. V tem tednu sem bil s čebelami kar zadovoljen, saj so dnevno prinesle od 60 dkg—1 kg. Čudilo me je, da ni večjih donosov.

Prakrat sem šel pogledat, kako je z žepkom na Brvnem, Malovanu ter Velebitu. Nek Slovenec je imel čebele na Velebitu

na žepku na prikolicci. Res so lepo letele. Tri dni pozneje pa ni bilo o teh čebelah ne duha ne sluha več. Čebelar jih je odpeljal na reso. Povedal mi je, da je na žepku bilo vsak dan po ca. 40 dkg zgube. Na ta način dostikrat prevara čebelarja let čebel in njih šum ob paši. Tehnica je tedaj pri prevozih nujno potrebna.

Po podatkih, ki sem jih dobil pozneje, so v okolici Malovana čebele na žepku le nabrale zimsko zalogo. Naši čebelarji so pri prevozu na žepok res previdnejši. Na samem Malovanu ter Brvnu sploh ni bilo privoženih čebel, ampak le malenkost v okolici teh krajev. Mogoče je koga zadržalo medenje gozda.

Po 23. 8. 1974 se je vreme tudi v Liki pokvarilo. Pogosto je deževalo. Ni in ni hotelo biti lepega vremena. Marsikdo je upal, da bodo te padavine medenju koristile, pa so vsaj resi škodile. Od tega časa do srede septembra je tehničnica celo za 2 kg upadla.

Čebelarji, ki so na reso prepeljali pravočasno, so v glavnem bili zadovoljni, ker so čebele dobile vsaj skromno zimsko zalogo.

Anton Novak

OSNOVE ČEBELARJENJA V NAKLADNIH PANJIH

INŽ. LUDVIK KLUN

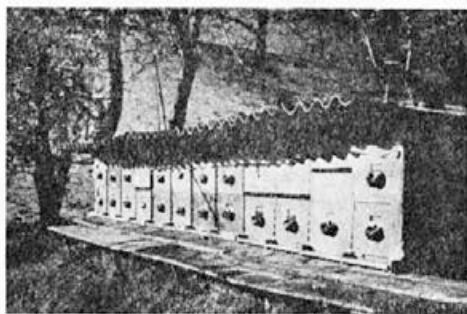
LR panj v skladnici.

Prezimovanje LR panjev v skladnici je podobno prezimovanju AZ panjev v čebelnjaku. Vendar pri LR panjih ostane med panji špranja, ker onemogočajo popolno naleganje nastavki za sponke in kotniki. Špranjo, ki ostane med panji, zadelamo s pažnim materialom (papir, praprot, valovit karton, foča plošča ipd.). Pokrove odstranimo, ker bi sicer bila špranja prevelika in bi potrebovali več pažnega materiala. Nekateri čebelarji uporabijo posebej izdelane skupne pokrove za več panjev (3 do 6), ki jih izdelajo iz tanjših desk (10 mm), da so lažji (slika 16c). Sicer pa prekrijemo panje z nepremočljivim krovom (salonitne plošče, strešna lepenka, polivinil ipd.) (slika 13).

Posebno pozornost posvetimo prostoru pod kritino. Uporabimo pažni material, ki prepušča vlago (slama, papir, foča plošče ipd.).

Tak način prezimovanja je moč najti predvsem pri prevaževalcih. Sicer pa se poslužujejo tega načina prezimovanja tudi prevaževalci AZ panjev, ki nimajo čebelnjakov za večje število panjev.

Čeprav je tak način prezimovanja s toplotnega stališča zelo ugoden, pa ima tudi svoje slabosti: težave nastanejo ob zgodnjem spomladanskem krmljenju, ko moramo odstranjevati kritino. Posebno je težavno krmljenje, če so panji zloženi v dve etaži. Zato nekateri čebelarji tedaj razmaknejo panje in jih pokrijejo s pokrovi. S tem pa je prednost skladnice izničena in to tedaj, ko bi šele morali čebele zapažiti, saj se je končalo I. obdobje zimovanja (slika 14) in začel najbolj kritičen čas za čebele



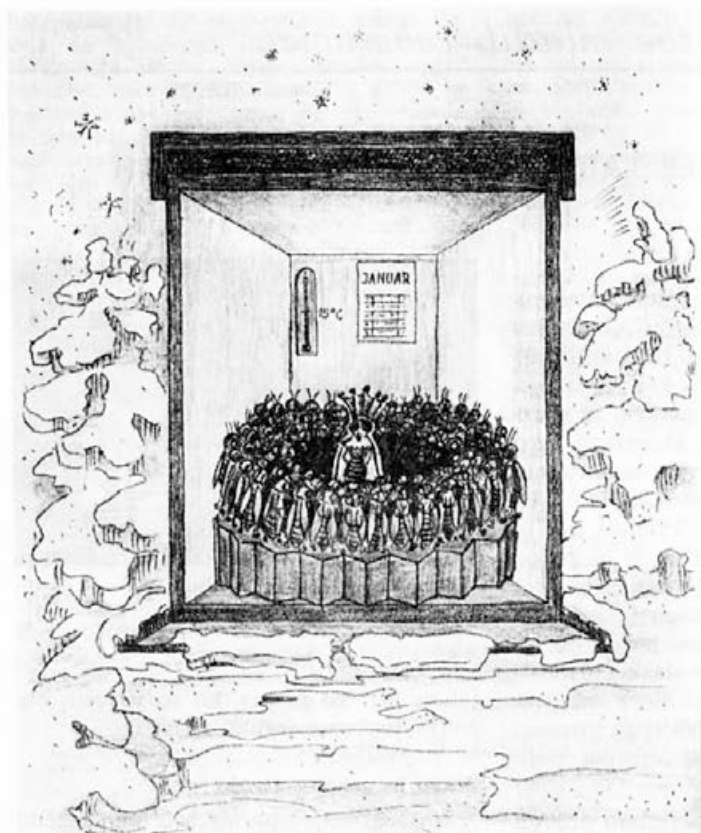
Slika 13

(slika 15). To je čas, ko so v vsem obdobju toplotne izgube največje.

Zunanja zaščita panja.

Najpogosteje uporabljajo tako zaščito v ZDA. Tudi pri nas v gorskem svetu se je obnesla. V Evropi (Avstrija, Poljska, ČSSR, SZ) pa bolj uporabljajo notranjo zaščito. Zunanja zaščita je priporočljiva predvsem tam, kjer je vetrovno in veliko dežja ali snega. Zunanjo zaščito izvedemo tako, da panj omotamo v nepremočljiv omot (impregniran papir, polivinil, strešna lepenka ipd.). Vedno uporabimo temno barvo (predvsem črno), da tako maksimalno izkoristimo sončne žarke, ki jih črn omot absorbira in tako ogreva panj.

Zaščitni omot naj ne nalega na stene panja, ker je bolje, če je med omotom in panjem zračna plast. Zaprt zrak je zelo dober toplotni izolator. Pod omot damo letvice, ki drže potrebno razdaljo med panjem in omotom (10–20 mm). Pri žrelu pribijemo leseno ploščico, v katero zvrtno luknjo (20–25 mm);



Slika 14

1. obdobje zimovanja
— mirovanje v
zimski gruči
Risal V. Kožar

enako luknjo napravimo tudi v omot. Spodnje žrelo zapremo in prezimujemo samo z gornjim žrelom. Tako prezimovanje je nujno tam, kjer se čebele zaradi dolge zime in debele snežne odeje bolj poredkoma otrebijo.

Panje omotamo tedaj, ko so suhi. Potem pa jih omot štiti pred dežjem in snegom. Zato je v takih panjih zelo ugodno prezimovanje.

Omot odstranimo šele tedaj, ko se toplo vreme ustali. Tak način je najbolj uporaben za posamič stoječe panje. Je pa mogoče združiti pod isti omot več panjev. Tudi zaključek omota na zgornjem delu panja je lahko različen. Nekateri uporabljajo omot tudi za krov. V tem primeru robove omota obrnejo navzdol, da v panj ne zamaka. Drugi samo zavihajo gornji rob omota in ga

prekrijejo s pokrovom (slika 16 B). Slednji način omogoča spomladansko krmljenje. Medtem ko moramo pri prvem odstraniti omot.

Notranja toplotna zaščita panja.

Notranjo zaščito napravimo tako, da iz naklade odstranimo en sat. Tako pridobimo v notrajosti prostor za oblogo na obeh stranskih stenah (slika 16 A). Oblogi napravimo iz materiala, ki je slab prevodnik toplote (stiropor, poliuretano, foča plošča, pluta ipd.). Obloga mora ploskoma nalegati na stransko steno panja in s koncema na prednjo ter zadnjo steno. Debelina obloge je 20 mm. Obloga je lahko stalno v panju. V tem primeru jo pribijemo z nekaj »lepenkarji«. Če uporabimo krhek material (stiropor ali poliuretano), jo na zgor-

njem in spodnjem delu zaščitimo z leseno letvico (10 mm × 20 mm), da je s panjskim nožem ne poškodujemo. Tako oblogo lahko koristimo tudi poleti proti pregrevanju panjev. Tedaj panj obrnemo tako, da je stena z oblogo obrnjena proti opoldanskemu soncu.

Slabše toplotne lastnosti ima obloga, ki jo vstavimo pred zimo in jo v poletju odstranimo, ker slabše nalega na steno panja. Tudi lomljenju je bolj izpostavljena.

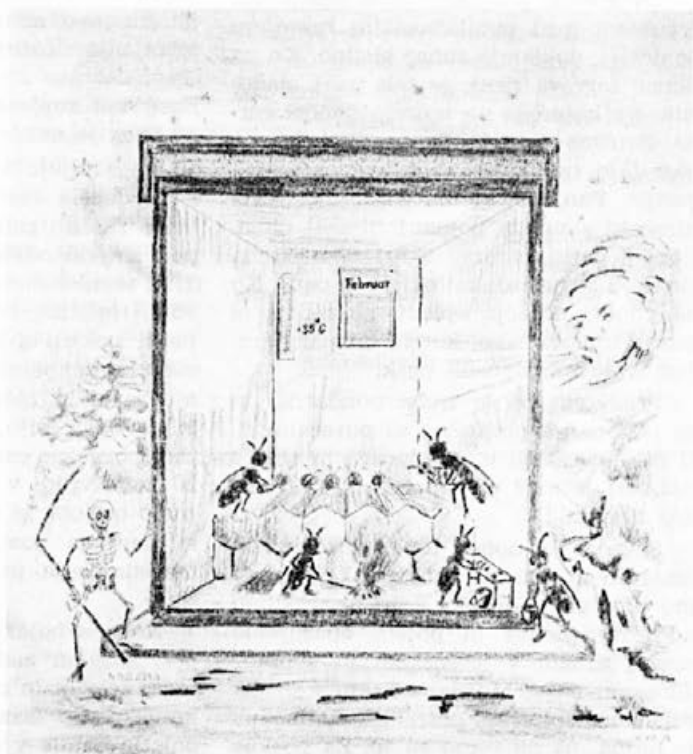
Ceprav sta v panju zaščiteni samo dve steni, pa se toplotne lastnosti panja zelo izboljšajo. Pri uporabi stiropora so izgube glede na nezaščiten panj skoraj za 100 % manjše, kar je zelo opazno pri slabših družinah. Pa tudi v živalnejših se zmanjša poraba hrane.

Čebele so agresivne na stiropor in poliuretan, zato moramo površino, do katere imajo čebele dostop, posebej za-

ščiliti. Za zaščito uporabimo premaze, ki ne topijo stiropora (jubinol, araldit, sinkolit ipd). Cenen premaz je jubinol lepilo, ki mu primešamo črno sinkolit barvo in mešanico ustrezno razredčimo z vodo.

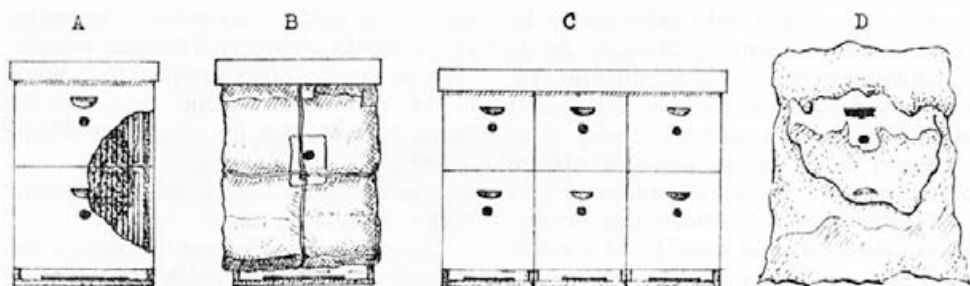
Omenjena obloga je zelo učinkovita tudi v jesenskem času.

Opazovali smo zaleganje matic v zaščitenih panjih in v tistih brez zaščite v gorskem svetu (700 m nm). Čebele so same pokazale, kaj jim godi. Od hladne lesene stene so se v jesenskem času odmikale čebele v notranjost, prav tako je matica zmanjševala zaleganje. Ob »topli« steni se čebele zelo rade držujejo, enako seveda matica. Pogosto je najti zaležen tudi stranski sat na tisti strani, ki je obrnjena proti oblogi, medtem ko se kaj takega v jesenskem času pri nezaščitenem panju ne zgodi. V zaščitenem panju je bilo vedno več



Slika 15

2. obdobje zimovanja
— razvoj
Risal V. Kožar



RAZLIČNI NAČINI PREZIMOVANJA ČEBEL V IR PANJIH

Slika 16

zaleženih satov kot v nezaščitenem. Zato gredo v zimo čebele močnejše, kar dodatno prispeva k boljšemu prezimovanju. Prav nič manj ni potrebna zaščita v omenjenem kraju v jeseni kot v zgodnji pomladi.

Omenimo še prednosti take zaščite pred klasičnim dvostenskim panjem.

Dvostenski panj štiti pred toplotnimi izgubami med pomladanskim razvojem le dotlej, dokler je zunaj hladno. Ko pa sonce segreva panj, je tak panj hladilnik, do katerega ne morejo sončni žarki. Družine se v takih panjih tedaj ne razvijajo tako hitro kot v enostenskih panjih. Panj pa, ki mu zaščitimo samo stranski steni, te pomanjkljivosti nima. Sončni žarki namreč skozi nezaščiten prednjo steno izdatno ogrevajo panj. Ko se ponoči ozračje ohladi, pa izhaja iz panja toplota tako, kot bi bil panj grajen iz 40 mm debelih desk.

Predvsem pa je treba poudariti, da se teža panja praktično ni povečala, niti nismo posegli v standardne mere panja, saj je moč oblogo odstraniti v nekaj minutah.

Seveda pa dober toplotnoizolacijski material ni poceni; upoštevati pa moramo tudi vloženo delo. Zato preuredimo le nekaj panjev in potem opazujemo razvoj družin v jesenskem in spomladanskem času. Morda v kraju kjer čebelarimo, sploh ni potrebna. Lahko pa je nujna, pa ne vemo za to. Za poskus

zaščitimo samo nekaj naklad in opazujemo učinek. Če bo razvoj in s tem donos pri tej zaščiti boljši od nezaščitenega panja, bomo primerjali stroške zaščite, donos medu in porabo hrane pozimi ter se odločili za tako ali drugačno prezimovanje.

Prednost notranje zaščite je v tem, da ni treba panjev zlagati v skladanico ali jih pred zimo ovijati v omot. Tudi krmljenje družin je vedno mogoče.

Sneg kot toplotna zaščita panja.

Sneg je odličen toplotni izolator. Zato uporabljajo v krajih, kjer je vsako zimo debela snežna odeja naravno toplotno zaščito panjev (slika 16 D). Panji pod snežno odejo so zaščiteni pred hitrimi temperaturnimi spremembami, vetrom, ropotom ter živalmi. Čim bolj so panji pokriti s snegom, tem bolj konstantna temperatura je okrog njih. Panje zasujejo tedaj, ko pade prvi sneg in ga odstranijo, ko se začne taliti zaradi povečane zunanje temperature. Ker iz panjev tudi v času mirovanja izhaja malo toplote, se sneg okrog panja stopi in panj je postavljen v naravni iglu (seveda velja to samo za močne družine).

Nobene bojazni ni, da bi se družine pod snegom zadušile, ker potrebujejo tedaj zelo malo zraka. Znani so primeri, ko je panje zasul snežni plaz in so do poletja ostale v snegu žive.

NAŠ ČEBELARSKI KROŽEK

Čebelarški krožek je bil ustanovljen v letu 1973. Pobudo za ustanovitev je dalo čebelarško društvo Moravče. Z razumevanjem so predlog sprejeli na osnovni šoli v Moravčah. Mlade krožkarje vodi tov. Anton Kočar, mentorstvo pa je sprejel tov. Peter Grabnar kot dolgoletni izkušeni čebelar. Da smo lahko začeli z delom, sta nam materialno in moralno pomagala osnovna šola in čebelarško društvo v Moravčah. Od šole smo dobili lično izdelan čebelnjak, a od društva pa štiri nove panje in dve čebelni družini s satnicami.

Naš krožek šteje dvanajst članov. Stremimo za tem, da bi pridobili še nove člane in dejavnost razširili pod geslom »Verujmo in čuvajmo naravo, da bo ostala pristna — k temu pripomorejo tudi čebele!«.

Čebelnjak je narejen za osem panjev. Danes so v njem še zmeraj štirje s tremi družinami, ki ga oživljajo. Naša želja je, da bi v tem letu naš čebelnjak bolj zaživel z večjim številom družin. V minulem letu smo se sestajali pri čebelnjaku, kakor nam je to narekovalo delo, drugače pa v biološki učilnici, kjer smo prebirali literaturo o življenju čebel. Kar je bilo potrebno, smo opravili sproti. Naredili smo nekaj novih potrebnih satnic. Tri družine smo prepepljali s šolskim kombijem na pašo v Tuštanj. Prostor za njih nam je dan naš

mentor tov. Peter Grabnar. Naši člani so se tudi udeležili strokovnega predavanja o čebelah, ki ga je imel tov. prof. Senegačnik. Tudi pri čebelarškem taboru smo sodelovali. Kdaj in zakaj čebele rojijo, smo lahko videli pri našem čebelnjaku. Roj smo spravili v nov panj. Jeseni smo stočili pridelek. Naše delo je bilo še pri krmljenju čebel v jeseni. Tudi zeblo jih ne bo, ker so dobro odete s časopisnim papirjem in stiroporom.

Naš krožek je imel že letni občni zbor. Izvolili smo novo vodstvo in izdelali program za leto 1975 z naslednjo vsebino:

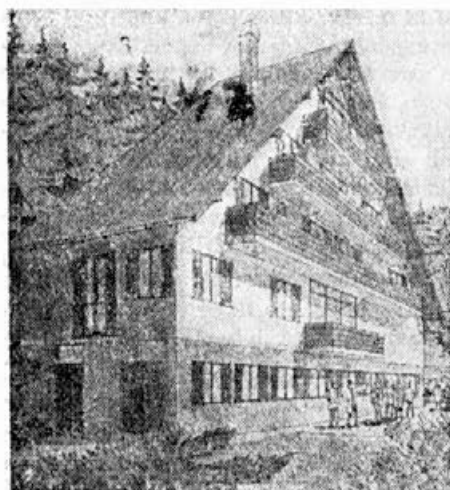
1. Vključiti v krožek več novih članov.
2. Povečati število čebelnih družin.
3. Udeležiti se vseh strokovnih predavanj, ki jih bo organiziralo čebelarško društvo Moravče.
4. Narediti tri poučne ekskurzije k vzorno urejenim čebelnjakom pri članih našega društva.
5. Sestajati se enkrat tedensko — drugače pa seveda po potrebi.
6. Izmenjavati izkušnje s starejšimi čebelarji.
7. Zasedovati vso pomembno literaturo in članke, ki so napisani v Slovenskem čebelarju.

Člani čebelarskega krožka
pri osn. šoli »J. Vega«, Moravče

VAŽNO OBVESTILO

Na podlagi sklepa izvršnega odbora Zveze bo cena malih oglasov za člane 1 dinar za besedo, za nečlane pa 2 dinarja.

Uprava



V SKLAD

za gradnjo ČIC so nadalje prispevali:
Čebelarji čebelarke družine Gorenja vas
— Poljane:

Slavko Inglič	100
Anton Jelovca	100
Tone Jelovca	20
Janez Sterman	20
Janez Krmelj	20
Štefan Inglič	20
Marija Justin	20
Polde Jelovca	40
Marko Demšar	20
Polde Pereschutti	20
Pavlo Peternelj	10
Franc Alič	10
Anton Debeljak	10
Franc Oblak	10

Ciril Kavčič	10
Martin Krompačnik	10
Franc Krek	10
Jakob Kokalj	10
Rajko Frelih	10
Florijan Lavtar	10
Filip Dolinar	10
Čeb. družina Ravne na Koroškem (žebliji)	60
Člani Čeb. društva Gornja Radgona i. s.	
Jože Kramberger	150
Franc Puklavec	45
Ivan Kurnik	100
Marija Klemenčič	100
Alojz Nemeč	200
Lovro Belak	20
Jože Rotar, Ljubljana	68
Tone Miklič, Ljubljana	130
Stanko Vukosav, Ljubljana	20
Stanislav Meško, Petrovaradin	50
Karel Banjac, Karlovac	20
Čebelarsko društvo Slovenj gradec (prodani boni)	450
Lojze Bukovšek, Golo brdo	160
Maks Avšič, Polje	50
Ludvik Piškur, Ljubljana	212
Janez prof. Mihelič, Ljubljana	160
Matej ing. Blejec, Mengeš	10
Člani čebelarske družine Leskovec pri Krškem i. s.:	
Martin Vodopivec	300
Franc Jesenšek	50
Levko Riedl	50
Anton Goršak	50
Slavko Pavec	20
Ivan Arh	10
Alojz Mlakar	10
Viljem Grozina	10
Vsem darovalcem se iskreno zahva- lujemo!	
Uprava sklada ČIC	

V tiskovni sklad so prispevali:

	din
Dr. Jože Beniger, Ljubljana . . .	255.—
Inž. Ludvik Klun, Ljubljana . . .	300.—
Martin Mencej, Ljubljana . . .	250.—
Blagoje Velkovski, Skopje . . .	170.—
Jože Hribar, Maribor	50.—

Vsem najlepša hvala!

25. MEDNARODNI ČEBELARSKI KONGRES

Na podlagi sklepa zadnjega 24. mednarodnega čebelarskega kongresa, ki je bil leta 1973 v Buenos Airesu, bo 25. jubilejni mednarodni čebelarski kongres od 8. do 14. septembra 1975 v francoskem mestu Grenobl. Organizacija kongresa je zaupana francoski Zvezi čebelarjev. Osrednja tema kongresa bo: ČEBELE IN ZAŠČITA NARAVE.

Službeni jeziki so: francoščina, ruščina, angleščina, nemščina in španščina. Delo kongresa in referate bodo simultano prevajali v navedene jezike.

Okvirni program kongresa je naslednji:

Sprejem udeležencev kongresa bo v nedeljo dne 7. 9. 1975 ob 10. uri v hotelu Alpes-Congrès na aveniji d'Innsbruck v Grenoblu. Naslednji dan, v ponedeljek 8. 9., ob 10. uri bo slavnostna otvoritev kongresa z uvodnim govorom, ki bo trajal okrog dve uri. V popoldanskem delu od 14. do 17. ure bodo referati na osrednjo temo kongresa »Čebele in zaščita narave«. Po referatih bodo predvajali filme s področja čebelarstva. Zvečer ob 20. uri bo svečan banket v St.-Marie-d'En Haute.

V torek dopoldne, dne 9. 9. bo od 9. do 12. ure posvetovanje o čebelji botaniki. Popoldne bodo od 14. do 17. ure referati o čebelarski tehnologiji. Ob 17.15 pa so zopet na programu filmi. Zvečer ob 20.50 bo zabavna prireditev z naslovom »Holiday on Ice«.

V sredo, dne 10. 9. bo celodnevni izlet v znane turistične kraje v oddaljenosti do 200 km. Avtobusi z vodiči za določene jezike bodo vozili v šest različnih smeri. V programu izleta je obisk nekaterih turističnih krajev, pokušnja znanih domačih jedi in ogled večjih čebelarstev.

V četrtek dne 11. 9. je na programu posvetovanje o čebelarskem gospodarstvu in ekonomiki, popoldne pa o čebelarski tehnologiji. Zvečer ob 20. uri je svečana večerja v palači »Chateau la Vizile«.

V petek dne 12. 9. bo od 9. do 12. ure posvetovanje o čebelnih boleznih. Popoldne bodo od 14. do 17. ure strokovna predavanja z ostalih področij čebelarstva.

V soboto 13. 9. bo dopoldne pregled najboljših filmov in diapozitivov. Popoldne od 14. do 17. ure bo svečano zasedanje generalne skupščine Apimondie, kjer bodo podelili medalje in diplome zaslužnim delavcem čebelarstva, ter eksponatom na čebelarski razstavi »ALEXPO«, ki bo odprta v dneh kongresa. Dogovorili se bodo tudi, v kateri državi, oziroma mestu, bo naslednji 26. mednarodni čebelarski kongres. Zvečer ob 21. uri bo poslovilno srečanje z zabavo in plesom. V nedeljo 14. 9. se začnejo pokongresni izleti.

Za udeležence kongresa je kotizacija 300 FF, za njihove spremljevalce pa 250 FF, ki jih je treba nakazati na naslov:

Le XXV. éme Congrès International d'Apiculture, Alpes Congrès, Avenue d'Innsbruck, 38029 Grenoble-Cadex, France.



Pogled na Grenobl

JUBILEJ DOMINIKA BRICA

Te dni slavi častni predsednik ljubljanske čebelarске družine Dominik Bric svojo 88-letnico plodnega življenja.

Rojen je bil 1887 v Hotiču pri Litiji. Posvetil se je učiteljskemu stanu. Ko je prevzel 1911. leta vodstvo šole v Vodicaх pri Ljubljani je pričel čebelariti. Tam je opazoval in občudoval cvetoča ajdova pi-lja, na katerih je v poznem poletju valovi-la ajda in vabila čebele na sladko medičino. Vse to ga je tako prevzelo, da si je nabavil nekoliko čebelnih družin, najprej v kranjičih, ki jih je pa kmalu zamenjal z žnidaršiči. Pridno se je poglobljaj v čebelno življenje in prebiral strokovno čebelar-sko literaturo.

Na Dobravi pri Ljubljani je bil 23 let vodja tamkajšnje šole. Tam je ustanovil in vodil kmetijsko šolo za odrasle, hkrati pa tudi čebelarско društvo. Posebno ljubezen je posvetil mladim čebelarjem. Udeleževal se je pa tudi v gospodarskih in narodnih organizacijah.

Leta 1938 je prevzel vodstvo šole v Ljubljani na Šmartinski cesti in tam je bil 1946. leta upokojen. Po upokojitvi je bil še nad 20 let honorarno zaposlen kot strokovni učitelj in kot računovodja ter organi-zator gostinstva v rajonu Moste.

Leta 1947 so ga ljubljanski čebelarji izvolili za predsednika ljubljanske čebelarске družine, katero je vodil 25 let. Ko pa je 1972. leta prosil na občnem zboru za raz-rešnico, so ga ljubljanski čebelarji izvolili za svojega dosmrtnega častnega predse-dnika. Kako zavzeto je delal kot predsednik najlepše dokazuje dejstvo, da je v času njegovega predsednikovanja naraslo število članov od 112 na 284 v letu 1972.

Pod njegovim vodstvom je družina pri-redila nešteto strokovnih čebelarских pre-davanj, najmanj 4 do 5-letno, in vsako leto že tradicionalno proslavo ob mednarodnem dnevu čebelarjev združeno s kulturnim sporedom. Prav tako je pod njegovim vod-stvom priredila družina nešteto izletov po Koroški, Doberdobo, po Dolenjski in Štajer-ski. Ob priliki obiska Slovenske Benečije, katerega se je udeležilo 272 članov, je na njegovo pobudo in v njegovem imenu izro-čil tov. Erbežnik tamkajšnjemu kulturnemu društvu Trinko za njihovo knjižnico okoli 80 lepih slovenskih knjig in nekaj gramofonskih plošč z lepimi slovenskimi pesmi-mi.

Zveza čebelarских društev ga je za nje-gove zasluge na področju čebelarstva od-likovalo z redom Antona Janše II. stopnje.



Ko mu k njegovem visokem življenjskemu jubileju čestitamo, mu hkrati želimo še mnogo zdravih in plodnih let življenja!

Njegovi prijatelji-čebelarji

80 LET BARJANSKEGA ČEBELARJA JUREŠIČA



V začetku februarja je praznoval svoj osemdesetletni življenjski jubilej Jože Jurešič iz Lip 15 na ljubljanskem Barju.

Rodil se je v vasi Veliko Mraševo pri Krškem, kjer je čebelaril v kranjičih tu-di njegov oče. Ta ga je že v zgodnji mla-dosti navdušil za čebelarjenje. Ker je bil bistre glave, so ga dali v kmetijsko šolo na Grmu, kjer se je kljub šolskim obvez-nostim, ki jih ni bilo malo, pridružil pro-

fesorju Lapajneju, ki je urejal šolski čebelnjak. Pri njem je pridobil mnogo čebelarških izkušenj. Po končani šoli je šel v službo kot upravitelj gozdnih veleposestev na nižjemavstrijskem, kjer tudi ni vzdržal brez čebel. Leta 1915 ga je vojna vihra potegnila v svoj vrtinec, kjer je okusil vse tegobe vojne. Aprila 1919 je nastopil službo pri veleposestniku Jozefu Koslerju na Barju, kjer si je leta 1939 ustanovil svoj dom in družino in se tako priklonil na Barje. Čebelariti pa je začel takoj ob nastopu službe.

Ob ustanovitvi čebelarške družine leta 1933 je bil med ustanovnimi člani. Vsa leta je bil zelo vester in aktiven član in nadzornik v odboru družine.

V letih druge svetovne vojne so bila vrata njegovega doma vedno odprta partizanskim kurirjem in aktivistom, ker ni nikoli pozabil, da je zaveden Slovenec.

Kljub visokim letom je naš jubilar še vedno vnet čebelar in gospodar svojih 23 AZ družin.

Zelimo, da bi svoje ljubljene gojil še vrsto let in se pridružujemo s svojimi željami njegovim domačim.

Barjanski čebelarji

NAJSTAREJŠI ČEBELAR PRIMORSKE VINKO VOLK JE DOPOLNIL 90 LET ŽIVLJENJA

Rojen je bil na Suhorju (Košana) dne 24. 11. 1884. Ze ob proslavi njegove 85-letnice rojstva, ki smo jo praznovali na njegovem domu na Suhorju dne 11. 1. 1970, smo mu obljubili, da ga bomo ponovno obiskali ob njegovi 90-letnici življenja.

Na podlagi te obljube smo se dogovorili s člani čebelarške družine Košana, katere član je Vinko Volk, da bomo praznovali ta lep jubilej nekaj dni pred rojstnim dnevom in sicer dne 20. 10. 1974, to pa zato, ker je v jesenskem času zelo težko dostopna vas Suhorje v avtom. V sporazumu s člani čebelarške družine Košana smo na proslavo povabili člane bližnjih čebelarških družin Pivka in Postojna in tako se nas je zbralo v lepem jesenskem dopoldnevu v Bujah 16 čebelarjev. Od tod smo se napotili z avti na Suhor, v vas, ki leži na ravnini za griči, ki obdajajo levo stran ceste, katera pelje po ribniški dolini proti Divači. Slavljenc Vinko Volk nas je pričakal pred svojo hišo, kjer smo se z njim pristrčno pozdravili.

Sončen jesenski dan je omogočil, da je fotograf iz Postojne napravil več zelo dobrih posnetkov, tako pred slavljenčevim čebelnjakom, skupino čebelarjev pred hišo in ob dolgem omizju pripravljenem za kosilo, ki ga je pripravila gostoljubna slavljenčeva družina.

Po kosilu, pri katerem ni manjkalo zdravice, nam je Volk pripovedoval vse od



otročkih let do današnjih dni njegovega življenja. Osnovno šolo je obiskoval v Postojni. Pravil nam je o težkih časih pred prvo svetovno vojno za preživljanje družine. O prvi svetovni vojni, v katero je bil vpoklican in se bojeval v Galiciji. Srečno vrnitev domov. Okupacijo naših krajev po Italijanih, zatiranje našega življa. Zastraševalni pohodi fašistov po brkinskih vaseh. O prvih streljih proti okupatorju v letu 1942. O osvobodilnem boju, bil je odgovoren za preskrbo partizanov, ki so sleherni večer prihajali v vas. Mnogo težav so imeli z zastavami. Ob večernih urah, ko smo zvedeli, da nas bodo obiskali partizani, so vihrale po vasi naše trobojnice. Le-te je bilo treba zgodaj zjutraj skriti, ker so Nemci večkrat podnevji obiskali našo vas in stikali za partizani.

Slavljenču smo postavili tudi vprašanje, kaj je prispevalo, da je pri tako častitljivi starosti še tako živahen, zdrav in z dobrim spominom? Povedal nam je, da v življenju ni imel potrebe po zdravniku, za kar se ima zahvaliti preprosti domači hrani in pa medu, katerega je večkrat dnevno po malem užival.

Ob slovesu od slavljenca ni manjkalo voščil in želja navzočih, da bi Vinko Volk ostal še mnogo let tako veder in zdrav, ter sposoben pri upravljanju njegovih ljubljensk — čebel, katerim posveča nego že prek 70 let z veliko ljubeznijo.

S čebelarškim pozdravom!

Cebelarško društvo
Postojna
Janko Sever

PRODAM

avtobus (FAP), prirejen za prevoz 70 AŽ panjev 11-satarjev. Cena po dogovoru. —

zaradi smrti 60 naseljenih AŽ panjev na 11 satov. Cena po dogovoru. — M. MAŽGON, ROŽNA DOLINA C. VII., ŠT. 27, 61000 LJUBLJANA.

35 naseljenih LR panjev in večje število AŽ panjev na 9 in 10 satov. — ALOJZ GORENJC, DRUŽINSKA VAS 52, 68220 SMARJESKE TOPLICE.

zaradi bolezni 18 naseljenih AŽ panjev na 10 satov, 6 AŽ panjev na 11 satov, 6 eksportnih panjev in čebelnjak za 21 AŽ ter 6 epsportnih panjev na lepem kraju v bližini Ljubljane. — AVGUST VIDMAR, ROŽNA DOLINA C. IX/49, 61000 LJUBLJANA.

9 AŽ panjev skupaj z družinami, točilnico ter drugim čebelarškim orodjem. Cena po dogovoru. — VALENTIN ORAZEN, DUPLJE ŠT. 8, POSTA LUKOVICA PRI DOMZALAH.

25 naseljenih AŽ panjev, 3 nakladne LR panje in 10 kranjičev, vse z družinami.

Družine so močne in zdrave. — JOZE MISMAS, BORGENJA VAS ŠT. 14, POSTA ŽUZEMBERK.

Zaradi bolezni prodam zložljiv čebelnjak s 24 naseljenimi AŽ panji na 10 satov. Panji so sposobni za prevažanje. — MARTIN SNAJDER, SALOVCI, 62277 SREDISCE OB DRAVI.

25 čebelnih družin iz AŽ panjev s satjem vred. — JOZE FELICIJAN, PODLOG 37, 68273 LESKOVEC PRI KRSKEM.

15 AŽ panjev na 9 satov z močnimi in zdravimi družinami, pregledanih od veterinarskega zavoda; družine imajo mlade matice; panji so stari 3—5 let. Prodaj po ceni 1.100 din.

15 praznih AŽ panjev, ki so dobro ohranjeni; panji so na 9 satov, v katerih še ni bilo kužnih bolezni; panji so po 400—500 din; vsi panji imajo popleskane končnice.

čebelnjak za 24 AŽ panjev, ki ni zložljiv, se pa da prepeljati; cena je 4.500 din. — ALOJZ MILAČ, 61215 MEDVODE, ZG. PIRNICE 12.

24 praznih AŽ panjev na 9 satov in premičen čebelnjak za 24 AŽ panjev. Cena po dogovoru. Vsa pojasnila daje FRANC ČESAREK, 61310, RIBNICA NA DOLENJSKEM, COLNARSKA ULICA ŠT. 1.

50 AŽ panjev s čebelami; panji so v prav dobrem stanju; cena po dogovoru. — JOZE STANIC, 65293 VOLČJA DRAGA ŠT. 7.

20 naseljenih kranjičev in nekaj polovičarjev z mladimi maticami. Cena po dogovoru. — JAKOB ZUPAN, NOMENJ 9, 64264 BOHINJSKA BISTRICA.

28 AŽ panjev z močnimi in zdravimi čebelnimi družinami po 450 din; 8 panjev na 10, drugi so 9-satarji. — IVAN RACNIK, SOBENJA VAS 35, KRSKA VAS PRI BREŽICAH.

zaradi bolezni 12 močnih, zdravih čebelnih družin v AŽ panjih, tudi brez panjev. Poleg novih in rabljenih AŽ panjev prodam zložljivo pločevinasto streho. — ANTON VERBIČ, LJUBLJANA, CANKARJEVO NABREZJE 1.

6 čebelnih družin z AŽ panji ali brez njih. — JOZE MAJČEN, 61293 SMARJE-SAP 28.

15 novih AŽ panjev na 10 satov; panji so sodobno izdelani; cena za panj je 700 din. — FRANC PIPAN, SKARUČNA 40, P. 61217 VODICE PRI LJUBLJANI.

21 novih naseljenih AŽ panjev na 10 satov z mladimi maticami skupaj z zložljivim čebelnjakom za 21 AŽ panjev. Cena po dogovoru. — FRANC LANGERHOLC, STARA LOKA ST. 139, POŠTA SKOFJA LOKA.

ZVEZA ČEBELARSKIH DRUŠTEV SLOVENIJE IMA NA ZALOGI:

Z D R A V I L A :

Fumidil-B steklenička	50 din
Fumagilin DGH steklenička	40 din
Folbeks za dimljenje, zavitek po 50 lističev	23 din
Fenotiazin proti krpļjam, zavitek z 10 tabletami	2 din

L I T E R A T U R A :

Sodobno čebelarstvo (Knjiga o čebelah)	40 din
S čebelami in čebelarji skozi stoletja	4 din
Med — naša vsakdanja hrana in zdravilo	4 din
Gozdno medenje in proizvajalci mane	12 din
Vzrejajmo boljše čebele	28 din
Vse o matičnem mlečku in čebelarjenju na MM	15 din
Čebele in zdravje	66 din
Barvne razglednice z raznimi motivi panjskih končnic v ličnih ovogh jih po 10 kosov	10 din
Razglednice Antona Janše (ak. slikar B. Jakac)	1 din
Velike barvaste razglednice naše plemenilne postaje na Zelenici	2 din
Lične barvaste značke s čebelico	6 din
Posamezne zvezke Slovenskega čebelarja starejših letnikov	2 din

Najboljše in najprimernejše naročilo je s položnico (dobite jih na vsaki pošti) na naš čekovni račun: 50101-678-48636 Zveza čebelarških društev Slovenije, Ljubljana, na hrbtno stran pa napišite namen nakazila (za kaj pošiljate denar). Za poštnino knjig itn. dodajte 5 din.

Uprava ZČDS

OBVESTILO

ČD Sezana obvešča vse čebelarje, da zahteva občinski veterinarski inšpektor, da se do 30. 3. 1975 pošljejo vzorci čebel-mrtvic na pregled za ugotovitev pršičavosti ali nose mavosti.

Vzorce je treba jemati pod nadzorstvom veterinarskega inšpektorja pri SO Sezana.

ČD SEZANA

JAKOB BITENC



Sredi novembra 1974 je zastalo izmučeno srce upokojenemu železničarju Jakobu Bitencu iz Zadvara. Pokojnik je bil skrben gospodar, saj si je v skromnih predvojnih razmerah ustvaril prijeten dom in vzorno vzgajil številno družino. Vsi njegovi so zavestno

vključeni na odgovornih mestih v proizvodnjo današnje Slovenije, ki jo je pokojnik tako zelo ljubil.

Tovariš Jakob je bil delaven član čebelarke družine Polje pri Ljubljani od njene ustanovitve takoj po drugi svetovni vojni. S čebelami se je seznanil že v zgodnji mladosti, saj stoji pri njegovi rojstni hiši še danes obširen čebelnjak, ki pa zaradi temeljito spremenjenih pašnih razmer na žalost sameva prazen.

Prijatelj Jaka je bil vseskozi napreden čebelar. V mlajših letih je mnogo prevažal na pomladanska akacijeva pasišča in dostikrat tudi na jesensko pašo v Liko. Pri njegovem čebelnjaku so se kaj radi ustavljali čebelarji, posebno mlajši, ki jim je skušal vedno dobro svetovati in je tudi mnogim dejansko izdatno pomagal ob hudih potrebah. Svojo ljubezen do čebelic je znal vcepiti tudi sinu Franciju, ki si je kmalu dokupil čebelnjak. Nastala je tiha konkurenca — ki pa se je kmalu prelevila v nadvse učinkovito medsebojno samopomoč, v kateri sta oče in sin nabirala dragocene izkušnje. Zato ni čudno, da je sin Franci danes ugleden in aktiven član čebelarke družine.

Osameli družini še enkrat izražamo globoko občuteno sožalje. V tolažbo vam bodi zavest, da je bil vaš oče med čebelarji zelo priljubljen in med sosedi zelo spoštovan, kar izpričuje ogromna množica udeležencev, ki ga je spremljala na zadnji poti. V čebelarških vrstah pa bomo dragega prijatelja Jakoba še dolgo pogrešali.

Čebelarška družina Polje

JOŽE MAŽGON



Dne 27. januarja 1975 smo spremili k zadnjemu počitku Jožeta Mažgona, predsednika čebelarke družine Ljubljana-Vič, dobrega, požrtvovalnega čebelarja, ki je bil vedno pripravljen pomagati in sodelovati povsod, kjer je šlo za napredek čebe-

larstva. Številen sprevod je pokazal, da ni bil priljubljen le med ljubljanskimi, temveč tudi med čebelarji širom po Sloveniji. Ob odprtem grobu se je v imenu čebelarke družine Vič, kjer je še pred mesecem dni veder in živahen kot vedno vodil občni zbor, poslovil od njega dr. Jože Rihar.

Razgibana in nemirna je bila njegova življenjska pot, podobna poti mnogih drugih predvojnih delavcev. Rojen je bil 27. 10. 1903 v Trstu, kasneje pa se je s starši preselil v Tolmin, od tod pa je moral pred prvo svetovno viхро prebežati v Pivko na Krasu. V Ajdovščini se je nato vključil v podjetje za obdelavo lesa. Temu delu je odtlej posvetil največ svojih moči in sposobnosti. Tu se je zavezal s svojo življenjsko družico. Od tod ga je vodila pot v Vipavo in leta 1929 v Ljubljano, kjer je delal pri Nabavljalni zadrugi železničarjev. Ko je bila ta razpuščena, se je po osvoboditvi vključil v Čebelarstvo zadrugo za Slovenijo. Čebelarna na Titovi in kasneje na Miklošičevi je vtisnila pečat vsemu njegovemu nadaljnjemu delu. Najdemo ga v satnišnici, pri odkupovanju medu širom po Sloveniji in izven nje. Vedno zgovoren, veder tovariš, bo ostal v spominu tisočerih slovenskih čebelarjev. Vedno je bil vnet za izboljšave in ta nagnjenost ga je najtesneje povezovala z napredkom v čebelarstvu in mu izpolnjevala vso drugo polovico njegovega življenja. Spreten in iznajdljiv je znal ustreči številnim čebelarjem, ki so se nanj obračali, saj je znal izdelati od matičnice, satnikov, pitalnikov, sončne-ga topilnika, panjev do točila.

V čebelarški družini Ljubljana-Vič je bil vrsto let njen podpredsednik, zadnjih sedem let pa njen predsednik. OZD Medex mu je lani ob 20-letnici svojega obstoja podelila posebno priznanje kot svojemu nekdanjemu sodelavcu in zaslužnemu čebelarju.

Čebelarška družina Ljubljana-Vič

FRANC KRAJNC



Ko je lani odpadalo jesensko listje, je s seboj vzelo tudi našega dobrega in zvestega člana Franca Krajnc, gostilničarja v Žičah. Od njega smo se poslovili 7. novembra 1974, ko nas je še zelo kmalu in nepričakovano zapustil v 75. letu starosti.

Rodil se je v Zgornji Savinjski dolini in tudi tam preživel pri svojih starših otrošča in mlada leta. Ko je hodil v zadnji razred osnovne šole, je v hrastovem drevesu v gozdu zagledal roj čebel. Ob tej priložnosti se mu je vzbudila velika ljubezen do njih, zato jih je kar sam spravil v AZ panj, odnesel na svoj dom in začel je čebelariti. Poleg čebelnih družin si je 1932. leta ustvaril še svojo družino in se preselil v vas Žiče. Ljudje so radovedno ogledovali njegov voz, naložen s »selitvijo«, ker je med njo bilo nekaj čudnih zabojev. To so bili AZ panji s čebelnimi družinami, ki so bili prav tako del selitvenega premoženja. V tem kraju je nato vseskozi opravljal gostilničarsko obrt, v prostem času pa se je ukvarjal s čebelami. Zaradi delavnosti, priljubljenosti in družabnosti je bil poznan daleč naokoli. Zato je bil tudi aktiven član v drugih društvih in organizacijah. Vendar pa je bil najbolj zvest čebelar in je večkrat rajši zamudil sejo lovske družine ali gasilcev kot pa sejo čebelarskega odbora. Tudi čebelarška družina je upoštevala njegovo zvestobo in zato smo zadnji občni zbor imeli prav pri njemu. Seveda pa še slutili nismo, da je bilo to naše zadnje srečanje. Sedaj počiva na pokopališču Žiče, nad njim pa bodo še nekaj časa letale njegove čebele.

Na seznamu čebelarjev je njegovo mesto zavzel sin Franci, kateremu pa želimo, da bi trdno stopal po očetovih — čebelarjevih stopinjah.

Čebelarška družina Loče
pri Poljčanah

VALENTIN BOŽIČ



Dne 6. februarja 1975 je umrl dolgoletni član našega društva in priljubljeni čebelar Valentin Božič iz Dolge Poljane. Pokopan je bil v Budanjah, ob vzhodni Kovka v Vipavski dolini.

Rojen je bil leta 1891 v številni družini, po domače pri Pušnarjevih v Dolgi Poljani. Pri hiši je bila iz davnih časov mizarška delavnica in čebelnjak. Ko se je mladi Tine poročil, mu je dal oče za doto nekaj panjev čebel v kranjičih in mu zabičal, naj bo priden kot čebela. In res si je ustvaril dom in družino ter povečal čebelarstvo, do katerega je imel posebno veselje. Na starost je čebele izročil sinu, da bo nadaljeval s tradicijo, ki je v družini že stoletja.

Pokojni Tine je bil vedrega značaja, vedno nasmijan in dobre volje. Rad je pomagal, kjer je le mogel, z besedo in dejanjem. Na čebelarskih sestankih smo ga radi poslušali, ko nam je pripovedoval marsikaj iz svoje dolgoletne čebelarske prakse. Rad je dajal nasvete začetnikom, jim dajal tudi roje in izdeloval panje. Ko je po prvi svetovni vojni prišel v Budanje mladi učitelj Vlado Martelanc, mu je Valentin Božič dal prvi roj. Skupaj sta čebelarila in še druge navduševala za čebelarstvo, dokler niso fašisti pregnali slovenskih učiteljev in razpustili čebelarske organizacije.

Vipavski čebelarji in vsi, ki smo Valentina poznali, ga bomo ohranili v lepem spominu.

Čebelarška družina Vipava

ALOJZIJ MARKIČ



Grob se za grobom vrsti...

V lanskem letu je smrt kar večkrat posegla med nakelske čebelarje. Tudi letos nam ni prizanesla. Takoj po novem letu, 3. januarja, nas je nenadoma zapustil zvesti član naše družine Alojzij Markič,

rojen 1914. Svoj dom si je postavil v Sp. Dupljah, kjer je imel tudi čebelnjak.

Rodil se je v bližnjem Strahinju. Čebelaril je že njegov oče in tako je tudi Lojze začel čebelariti že z 10. leti starosti. Imel je sicer manjše število panjev, toda teh se je oklepal z veliko ljubeznijo. Član družine je postal leta 1950. Redno se je udeleževal sestankov in predavanj ter vestno prebiral Slovenskega čebelarja. Pred nekaj meseci se je starostno upokojil v nadi, da se bo lahko ves posvetil družini in čebelam. Zal mu je nemila usoda podrla upe in narčte.

Ker je svoje čebelarstvo znanje prenašal na sina Tadeja, bo ta naprej čebelaril.

Pokojnega Lojzeta bomo ohranili v najlepšem spominu.

Rudi Triller

IVAN NASTRAN



V starosti 84 let je dne 30. 9. 1974 umrl naš član IVAN NASTRAN, iz Homca. Pokopali smo ga na Radomeljsko pokopališče. Na zadnji poti smo ga spremljali z novim društvenim praporom Kamnik-Domžale.

Imel je veselje do čebel, zato je začel čebelariti že v zgodnji mladosti. Toda že prva svetovna vojna ga je odtegnila od čebel. Leta 1914 je bil vpoklican k vojakom, ko pa se je leta 1918 vrnil domov, je začel zopet takoj čebelariti, a ni bil samo čebelar, bil je tudi dober gospodar, saj si je kmalu postavil moderen valjni mlin — »Nastranov mlin« na Homcu.

Ko je prišla druga svetovna vojna so ga odpeljali v izgnanstvo. Ko se je po kapitulaciji Nemčije vrnil domov, ni mogel biti brez čebel, ter je zopet začel čebelariti in to vse do svoje smrti. Ivan je bil dober čebelar, rad se je pogovarjal o čebelah, tudi drugim je dal dobre nasvete in zelo rad je prebiral naše glasilo.

Pokojnemu očetu Ivanu želimo miren počitek, vsem svojcem pa izrekamo iskreno sožalje.

Za čebelarstvo družino
Koželj Andrej

STANE OREHEK



Dne 16. 10. 1974 je po daljši in zahrbtni bolezni umrl naš član čebelarstva društva Moravče tovariš Stane Orehek, roj. 27. 4. 1913, bivačoč Soteska št. 5.

Rojen je bil kot kmečki sin. Svoja otroška leta je preživel pri svojih starših na Imenjah. Ker zaradi številne družine ni bilo možnosti, da bi doma prevzel kmetijo, se je kot kmečki sin priženil na kmetijo v vas Soteska 5 in tako vsekozi do svoje smrti živel kot kmet v tej vasi.

Za čebele se je pričel zanimati že doma kot otrok, saj je bil njegov očim na Imenjah zelo vnet čebelar. Tako je tudi on že v svojem 14. letu starosti pričel čebelariti in postal čebelar.

Ko se je priženil na kmetijo v Sotesko, kjer je tudi do smrti živel, si je poleg svojega težkega takratnega kmečkega poklica, na svojem novem domu in kmetiji zaželel čebelarstvo. Čebelce so mu bile njegova zabava in razvedrilo v njegovem življenju.

Ko je prišel v jesenski čas v letu 1974 in čas za zimsko krmljenje čebelnih družin, je bil Orehek že hudo bolan. Šteli so se mu že dnevi njegovega življenja. Ni mogel več do svojih ljubljensk. Naj ti bo lahka slovenska zemlja.

POPRAVLJAMO

V Slovenskem čebelarju 10/74 je bila v osmrtnicah vstavljena napačna slika Ivana Horvata. Njegova prava slika je v 4. št. Slovenskega čebelarja iz leta 1973.