

GOSPODARSKE IN DRUŽBENE SPREMEMBE V VASEH OKOLI
STAREGA VRHA

Uvod

Stari vrh leži na prehodu iz doline Luše, ki je del Selške doline, v Poljansko dolino proti Javorjam nad Poljanami. Zaradi lažjega zbiranja podatkov sem se omejil na dve katastrski občini, ki zajemata devet naselij okrog Starega vrha. V KO Podvrh so naselja Podvrh, Četena ravan, Zapreval, Jarčje brdo, Krivo brdo, Mlaka, v KO Sv. Lenart pa Sv. Lenart, Rovt in Stirpnik.

Ker je to območje hribovito, grapasto, neprikladno za poljedelstvo, so se prebivalci, posebno od leta 1931 naprej, močno odseljevali. Večina krajev je v tem obdobju izgubila skoraj polovico prebivalcev. Največje izgube z odseljevanjem ima Krivo brdo, najmanjše Stirpnik. Indeks rasti prebivalstva od 1931 (indeks 100) do danes je v Stirpniku 87, v Krivem brdu pa 29. Relativno majhen padec števila prebivalstva v Stirpniku si razlagamo z dokaj ugodno prometno povezavo z dolino. Krivo brdo pa ima slabšo prometno povezavo, drugi poglavitni vzrok pa je omejitev sečnje gozda po vojni, s čimer je mnogo ljudi izgubilo zaslužek. Pri vsem tem padcu števila prebivalstva pa se število gospodinjstev ni bistveno zmanjšalo. Enako število gospodinjstev 1948 (iz popisa 1931 število gospodinjstev ni razvidno, ker so bila nekatera naselja združena) in danes imajo v Podvrhu in Četeni ravni, drugod pa je število rahlo naza-
dovalo.

V obeh KO je 84 domačij. Po socialni strukturi je 55,5 % prebivalstva ali polovica (42—50 %) vseh domačij mešanih kmetij, 9,8 % prebivalstva je v 13—15,5 % nekmečkih gospodinjstvih in 34,7 % prebivalstva v 29—34,5 % kmečkih gospodinjstvih. Izmed vseh imajo najboljšo starostno sestavo člani mešanih kmetij, slabšo pa kmetje in nekmetje.

V splošnem je več moškega naraščaja kot ženskega. Pri nekaterih letnikih v vseh socialnih skupinah pa so anomalije. Tako manjka del starostne skupine od 50 do 60 let. To si razlagamo z izgubami v 1. svetovni vojni. Primanjkuje tudi žensk od 20 do 30 let. To pa zato, ker primanjkuje tudi starosti od 50 do 60 let, od katerih izhaja ta generacija. So pa razlike med naselji v raznih socialnih skupinah. Primanjkljaje na račun odhoda v dolino ni opaziti, ker so se odseljevali postopno.

Gospodinjstva so različno velika v posameznih naseljih, razlike pa so tudi po socialni strukturi. Največ družinskih članov imajo v povprečju mešana gospodinjstva — več kot 4 — najmanj pa nekmečka — pod 3. Povprečje za vsa

gospodinjstva so štirje člani. Tako povprečje imajo tudi čisti kmetje. Večje razlike pa so po naseljih. V Stirpniku imajo nekmetje in kmetje več naraščaja, kot je povpreček. Tako tudi mešana gospodinjstva pri Sv. Lenartu s 5,3 člani. Iz te strukture vidimo, da so pogoji za življenje v KO Sv. Lenart precej boljši.

Če pogledamo starostno strukturo samih aktivnih kmetov, vidimo, da pri-manjkuje mladih ljudi obeh spolov. Preveč zastopane pa so starejše starostne skupine (od 60 do 80 let). Starostna struktura je torej slaba. Ugodno je le to, da je med mladimi več moških, ki so lahko gospodarji na kmetijah. Delovna sila je ostarela in je nujno, da se gospodinjstva specializirajo in mehanizirajo. Le tako se bo delo zmoglo z manj delovne sile. Prav zato se tudi opuščajo njivske površine, ker je z njivo preveč dela in premalo koristi. Boljši pogoji so za živinorejo, zato se večajo travne površine.

V obeh KO je skoraj polovica prebivalstva aktivnih kmetov, v industriji je 20 % prebivalstva, čez tretjino pa je vzdrževanih. Največ delavcev je iz Stirpnika in Sv. Lenarta (dve tretjini vseh delavcev). Delajo največ v Škofji Loki, ki je oddaljena 13 do 20 km, in v Železnikih, ki so 7 do 15 km oddaljeni od naselij. V svojem naselju delajo ljudje iz Sv. Lenarta in Zaprevala. Pri Sv. Lenartu sta župnišče in gostilna, v Zaprevalu pa zaposlujeta sedežnica in kočar nekaj ljudi.

Prevozno sredstvo je večinoma moped. Z njim gredo včasih le do avto-busne postaje, ki je v dolini, naprej pa z avtobusom. Nekateri imajo pozimi v dolino tudi tričetrt ure. Drugi pa se vozijo na delo z avtomobili.



Severovzhodno pobočje Starega vrha s kmetijami vasi Rovt. (Foto M. Masterl)

Gospodarske dejavnosti in vplivi na kulturno pokrajino

Izkoriščanje tal za kmetijstvo

KO Podvrh in KO Sv. Lenart merita 1600 ha 84 a 86 m². Vsaka od njiju meri okrog 800 ha. Povsod je največ gozdnih površin — skupaj 61,3 % vse površine. Večji delež je pri Sv. Lenartu — 55,2 % od vsega gozda. V KO Sv. Lenart je tudi več njiv, sadovnjakov ter nerodovitnega ozemlja (pota, vode, stavbišča). V KO Podvrh pa je več travnikov — 63,3 % in 68,1 % pašnikov.

V izkoriščanju se kažejo precejšnje razlike med današnjim stanjem in stanjem leta 1826. Takrat je bilo še mnogo pašnikov, ki jih je potem prerasel gozd. Nekateri pašniki pa so danes travniki.

Velike razlike so tudi v njivskih površinah. Njive so zelo opuščali, največ na račun travnih površin, nekaj pa jih je prerasel gozd. Precej velika je razlika med podatki v posestnih listih in dejanskim stanjem. Mnogokrat je v mapi označen pašnik ali njiva, dejansko pa je tam gozd ali travnik. To se dogaja predvsem zato, ker so spremembe kategorije v katastru vezane na stroške, zato lastniki sprememb niti ne javijo. Obratnih sprememb iz gozda v travnik ali pašnik ter njivo pa je le malo. Največ novjših posegov je v gozdu, ker ga sekajo za smučišča in žičnice, predvsem na pobočjih Starega vrha proti Luši. Starejše spremembe iz gozda v travnik pa so predvsem v Mlaki, nekaj pa v Krivem brdu.

Sadovnjakov je več danes, opuščanih pa skoraj ni. Edini primer je okrog opuščene domačije v Podvrhu. Kvaliteta sadovnjakov je precej slaba, zato plodovi niso dovolj kvalitetni.

Splošne tendence izkoriščanja tal so: pogozdovanje travnatih površin in opuščanje njivskih površin na račun travnikov. Pri vsem tem pa lahko ugotovimo, da so opustili v zadnjem desetletju manj njiv in se je več travnatih površin zaraslo z gozdom. Kljub pospešeni živinoreji je nekaj travnikov oziroma pašnikov manj kot prej. Njive so opuščali največ od 1960. do 1970. leta. Zadnjih pet let pa njive vedno manj opuščajo, ker so sedanje površine nujno potrebne za življenje. Površine sadovnjakov se počasi večajo, gozd zarašča tiste površine, ki so na grbinastem svetu in so neprimerne za košnjo. Zaraščajo se strmi pašniki in tisti, ki so preveč oddaljeni od domačij.

Največje površine mladega gozda so v KO Podvrh, in sicer na južnem pobočju Starega vrha. Pašnik pa se le malokdaj zaraste naenkrat. Mnogokrat raste po pašniku grmovje, ko vmes vedno kosijo. Ročna košnja je skoraj značilnost pašnikov. Le-ti so v lasti manjših posestnikov. Značilnost pašnikov je, da jih kosijo le enkrat letno.

Bolj gladke travne površine so travniki. Pogosto jih lastniki gnoje, da je pridelek večji in potem kose s kosilnico. Strmina skoraj ni važna, važno je le, da je travnik gladek. Strmine so tudi do 30 %. Taka skrb je za travno površino zaradi specializacije v govedorejo. Ker potrebujejo predvsem seno, opuščajo tudi njive. S travo poraščenih njiv je v vsaki vasi nekaj. Predele, kjer je bila včasih njiva, spoznamo po ledinskih imenih: »Široke njive« v Stirniku (te so delno poraščene s travo, delno z gozdom), »V njivah« nad Zaprevalom je travnik in še malo njive. Za travnik oziroma pašnik so imena »V tratah« — zahodno od Krivega brda, tu je še gozd in »Travnik«, kjer je tudi še danes travnik.

Največ posesti imajo kmečka gospodinjstva, in sicer 52,6 % zemlje od celotne posesti notranjih lastnikov v obeh KO. Na enega lastnika pride povprečno po 25 ha. Res je največ velikih kmetov: 18 kmetov po več kot 20 ha posesti. Od 10 do 20 ha imata dva lastnika, pod 10 ha pa devet lastnikov. Največ lastnikov z nad 20 ha je iz Rovt (5). Pet zaselkov KO Podvrh-Krivo brdo, Mlaka, Jarčje brdo, Podvrh in Četena ravan pa imajo skupno le 7 kmetov z nad 20 ha.

Mešanih kmetij je skupaj 42—50 % vseh gospodinjstev. Ti imajo skupaj 46,4 % zemlje notranjih lastnikov. Na enega pride povprečno 15,2 ha. Mešane kmetije imajo torej manjšo posest kot čisti kmetje. Največ lastnikov ima posest od 10 do 20 ha — 11—26,2 %. Potem so šele lastniki z nad 20 ha. Takih posestnikov je 9 ali 21,4 %. Ostale kategorije so zastopane z 9,5 do 14,3 % lastnikov mešanih kmetij. Največ gospodinjstev mešanih kmetij z nad 10 ha je od Sv. Lenarta — skupaj 6—30 % lastnikov mešanih kmetij z nad 10 ha zemlje. Iz zaselkov Krivo brdo, Mlaka, Jarčje brdo, povrh in Četena ravan pa 7. Več mešanih kmetij ima KO Sv. Lenart — 23—54,8 %

Nekmetje imajo malo zemlje. Vsega skupaj 9,8 ha ali 0,7 % zemlje notranjih lastnikov. Na vsakega pride povprečno po 75,6 ara. Samo pri Sv. Lenartu je tak lastnik, ki ima nad 2 ha zemlje. V zaselkih Mlaka, Krivo brdo, Jarčje brdo, Podvrh in Četena ravan je 6 lastnikov — 46,1 %, pri Sv. Lenartu 5, v Stirpniku pa 2.

V KO Sv. Lenart imajo večino zemlje v lasti kmetje in mešane kmetije z velikostjo posesti nad 20 ha. Pri Sv. Lenartu in Stirpniku je tudi nekaj mešanih kmetij z manjšo posestjo, medtem ko v Rovtu tega pojava skoraj ni. Drugačna slika je v KO Podvrh. Tukaj je več manjših posesti, večina od teh je mešanih kmetij. Vidimo pa tudi večjo razstresenost parcel. Tukaj imajo lastniki kmetij, recimo, pašnik povsem ločen od ostale zemlje. Pojav razdobljenosti vidimo tudi iz števila zunanjih lastnikov. V KO Podvrh je 66 zunanjih zasebnih lastnikov, poteg tega pa je še posest Gozdnega gospodarstva Kranj in SLP, v KO Sv. Lenart pa je le 12 zunanjih zasebnih lastnikov zemljišč ter Gozdno gospodarstvo Kranj SLP in Zadruga Škofja Loka. Vsi zunanji lastniki imajo skupaj 222,4 ha zemlje ali 13,9 %. To so v glavnem kmetje iz sosednjih katastrskih občin.

Živinoreja

Pomanjkanje delovne sile zaradi krčenja prebivalstva, slabih prirodnih pogojev za kmetijstvo, nujnost eksistence ter želja po boljšem, so gnali lastnike kmetij k specializaciji. Več let pomaga kmetijska zadruga s svojo strokovno delovno silo in s pomočjo raznih institutov in agronomske fakultete v Ljubljani ljudem v KO Podvrh in KO Sv. Lenart. Kmetje dajejo zemljo v pregled, da jim lahko potem svetujejo, kakšno gnojilo naj trosijo po njivah in travnikih, da bo dosežen večji donos. V tem delu škofjeloške občine dosežejo z gnojenjem dvakrat večji pridelek. Kmet pri tem plača le odvzem vzorca, analizo zemlje pa zadruga. Analiza krme je dražja, zato jemljejo te vzorce sistematsko. Pregledajo 10 kmetij letno, in sicer tistih, pri katerih je ukrep nujen. Zadruga pa potem kontrolira proizvodnjo.

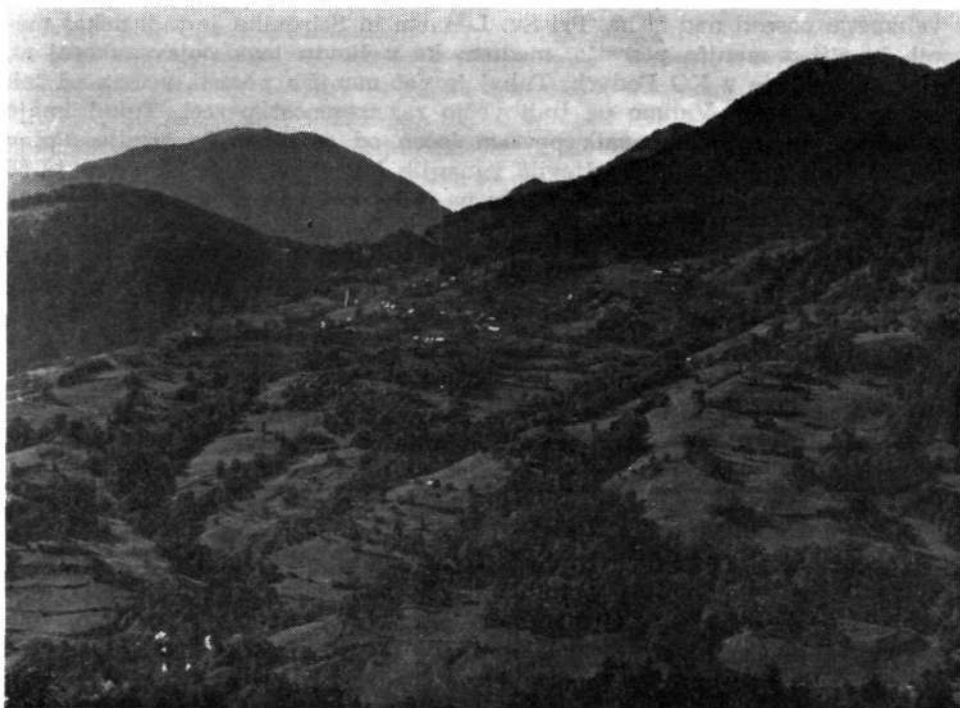
Pozimi zadruga organizira po vaseh predavanja in seminarje o proizvodnji, strojih itd., mlade pa usmerja v kmetijske šole, ki trajajo dve sezoni in jih tudi stipendira.

Ob vseh teh raziskavah zadruga usmerja kmetijstvo v živinorejo, in sicer kombinirano mesno-mlečno. Zaradi slabih prometnih razmer pa se bolj uveljavlja mesna živinoreja. Za tako kombinacijo je najbolj primerno svetlo lisasto govedo simental. Živino po želji preskrbi zadruga. Pitajo teleta in bika z 200 na 600 kg. Živina je tedaj stara 1,5 do 2 leti. Odvoz živine je tudi preskrbljen. V naselje Rovt in Sv. Lenart ter Stirpnik pridejo živino iskat na dom, za druga naselja pa so zbirni centri v drugih vaseh.

Zadruga skrbi tudi za urejanje gospodarskih poslopij, urejanje hlevov, gradnjo silosov itd. V Rovtu imajo že sušilnice sena.

Kot pomoč zadruge lahko štejemo še dodeljevanje kreditov. Najprej opravijo študij kmetije, da doženejo ekonomsko vrednost, na podlagi te pa kreditirajo. Minimum je 1,5 delovne sile in 6 ha kmetijske zemlje (maksimum je 10 ha) in zadovoljiva starostna struktura članov gospodinjstva. Posojila so različno visoka, kmetje pa še sami precej prispevajo. Posojila potrebujejo za dozidavo gospodarskih poslopij in nabavo kmetijskih strojev.

Specializacijo v govedorejo vidimo tudi iz vrste živne, ki jo imajo. Na vsako kmečko in mešano gospodinjstvo pride povprečno 2,3 krave, 2 bika, 1,9 teleta in samo 1,3 svinje, 0,1 vola in 0,3 konja. Povprečki pa so po zaselkih različni. V Stirpniku pride na kmeta 3,3 krave, v Rovtu 2,9 krave. V Stirpniku



Javorje in drugi zaselki na južnem pobočju Starega in Mladega vrha, v ozadju Blegoš.
(Foto M. Masterlj)

pride na kmetijo 5 bikov, v mešanih kmetijah pa samo 1,2, v Rovtu 1,9. V Rovtu povprečki precej spremene realno sliko. Veliki kmetje imajo precej glav živine, majhni pa sploh ne, zato je povpreček nizek.

Bike v celoti prodajajo zadrugi, krave imajo za mleko in zakol, teleta pa prodajajo ali rede naprej. Volov je malo, za vprego jih rabijo le manjši posestniki. Tudi svinj je malo, le 1,3 na gospodinjstvo. Imajo jih le za domačo uporabo; kjer se pa ukvarjajo s turizmom, pa še za hrano turistov. To se pozna pri mešanih kmetijah v Četeni ravnini, kjer je povpreček 2,5 svinj na gospodinjstvo, v Jarčjem brdu pa 3,7. V splošnem imajo mešane kmetije več svinj kot čisti kmetje.

Konje imajo za pomoč pri delu na kmetiji, kjer nimajo traktorja; pa še ti raje na strmeh terenu vozijo s konji.

Za odvoz mleka so določeni zbirni centri po vaseh: Rovt, Sv. Lenart in Četena ravan, zato so tu v glavnem vsi oddajalci mleka. Kmet iz Rovta, ki sam odvažna mleko v zadrugo v Škofjo Loko in se je specializiral v mlečno živinorejo, odda nad 10.000 litrov mleka. Zaselek Podvrh ima zbirni center v Javorjah, zato mlečna živinoreja ni razvita. Iz ostalih krajev pa mleka sploh ne oddajajo.

Specializacija ne uspe, če gospodarstvo ni opremljeno s kmetijskimi stroji. Osnovno obdelovalno orodje je kosilnica, zato je teh največ. Čez 70 % so opremljene s kosilnico kmetije v obeh KO. Razlika med mešanimi kmetijami in čistimi kmeti je pri obračalnikih in traktorjih. Tu imajo kmetje večjo stop-



Smučišča na severnem pobočju Starega vrha, kjer sta si uspešno segla v roko kmetijstvo in turizem. (Foto M. Masterl)

njo opremljenosti. Puhalnik in nakladalnik gnoja imata samo mešana kmeta, mlatilnico, slamoreznico in nakladalnik pa samo čisti kmetje. Iz opremljenosti s stroji vidimo, da so najbolj opremljena gospodinjstva v Rovtu z različnimi stroji, ki jih med seboj posojajo. V Podvrhu pa imata kmeta vsak svojo mlatilnico.

Poljedelstvo

V hribovitem svetu v višinah med 600 in 900 m poljedelstvo ni perspektivno, zato je občutiti izrazito nazadovanje. Na območju obeh KO se to pozna najbolj zadnjih 10 do 15 let. Po letu 1965 so opustili nad 70 ha njiv. Od tega polovico na čistih kmetijah, polovico na mešanih. Največ opuščene zemlje je bilo v Stirpniku in Rovtu. Več parcel pa so tod opustili na mešanih kot na čistih kmetijah. Kmetje so opuščali večje parcele, ker imajo tudi večjo posest. Pri nekaterih gospodinjstvih je opuščanje obdelovalne zemlje prenehalo že pred 7 leti, medtem ko so prej vsako leto opustili kak del njive.

Največ so opuščali obdelovanje žita-ječmena, ovsa, rži, pšenice ter ajde in prosa. Malo pa so nekateri zmanjšali proizvodnjo krompirja, silaže in detelje.

Za opuščanje obdelovanja njiv ljudje navajajo različne vzroke: največ zaradi preusmerjanja v živinorejo — tu je večji zaslužek, zato se njiv ne izplača obdelovati; zaradi škode, ki jo napravi divjačina; zaradi pomanjkanja delovne sile in oddaljenosti nekaterih parcel od hiš. Le v dveh primerih je bil vzrok opuščanja ostarela delovna sila.

Starostna struktura ni najugodnejša, čeprav je samo nekaj primerov, da so vsi člani gospodinjstva stari nad 60 let. Vsi pa so iz čistih kmečkih gospodinjstev. Posest je le pri enem teh velika.

Na njivah sade največ krompir — za domačo uporabo. Precej imajo še »kuhe« — to je hrane za prašiče: koleraba, repa, pesa, korenje. Malo pa imajo žit — ovsa, ječmena, rži, pšenico pa le na dveh parcelah. Pomembna je silaža, čeprav parcel zanjo ni veliko, pa so le-te večje. Detelje je bolj malo. Vse njive so v neposredni bližini hiš, tako da je pogosto na njivi tudi vrt. Čeprav je vse okrog hiš, pa kljub temu divjačina naredi ogromno škode, tako da je tudi to vzrok opuščanja njiv. Opazil sem, da je bil v Stirpniku sredi njive privezan pes k svoji uti, da divjad ni prihajala na njivo. Njiva je bila oddaljena od najbližje hiše 200 m. Največ škode naredi srnjad, ki je je toliko, da sredi dneva pride v oves ali kuho. Ljudi pa so srne že tako navajene, da lahko prideš nekaj deset metrov blizu, pa sploh ne beže. Škodo delajo potem še prašiči, lisice pa podavijo precej kokoši.

Gozdarstvo

Z gozdom se ukvarjajo le v okviru svojega posestva. Včasih je bilo od gozda večina zaslužka, zdaj tega ni več. Nekdaj so se, posebno v Krivem brdu, aktivno ukvarjali s sečnjo in prodajo lesa, zato ima Krivo brdo toliko izgub prebivalstva.

Lastniki gozda lahko posekajo samo »etat« — letni prirastek gozda, ki ponekod res ni majhen, vendar morajo les prodati gozdnemu gospodarstvu. »Les na panju«, to je v hlodih, pa je precej manj vreden kot deske, zato neradi sekajo. Lahko pa les porabijo za domače potrebe. Največkrat pa se

dogaja, da kmetje posekajo etat za svoje potrebe, potem ga polovico prodajo v obliki desk, tako da imajo le nekaj dohodka. To sicer ni dovoljeno, vendar se še vedno dogaja. Nekoliko večji dohodek od gozda so imeli tisti lastniki, ki so sekali gozd za smučarske proge, ker je bila taksa za posek lesa znižana ali celo ukinjena.

Neagrarne dejavnosti

Turizem

Podjetje Transturist (sedaj združen s Creino v Alpetour), ki se ukvarja tudi s turizmom, je leta 1970 zgradilo dvosedežnico in vlečnico na Stari vrh. S tem se je začela gradnja zimsko športnega centra. Leto kasneje je bila zgrajena še manjša vlečnica. Tereni so bili že prej prostrani, travnati, imajo pa osojno severo-severovzhodno lego, zato zadostuje že minimalna snežna odeja. Že to je utemeljevalo gradnjo centra. Stari vrh pa ima še druge prednosti pred nekaterimi drugimi središči. Od Ljubljane je oddaljen 37 km, kar je z avtomobilom 45 minut, od Kranja 36 km ali 35 minut, od Železnikov 14 km ali 20 minut, od Škofje loke pa 13 km ali 15 minut vožnje z avtomobilom. Smučar je torej iz teh krajev najprej na snegu na Starem vrhu. Krivavec je sicer tudi blizu Ljubljane, vendar si tu vezan na gondolo. Na Starem vrhu pa je dvosedežnica obenem tudi naprava, ob kateri se smuča. Na Stari



Sedežnica na Stari vrh nad vasjo Zapreval, v ozadju vas Lenart nad Lušo. (Foto M. Masterl)

vrh se torej lahko hodijo smučat ljudje iz navedenih centrov tudi popoldan po opravljeni službi, posebno še, ker je del smučišča razsvetljen in je možna nočna smuka.

Slaba stran je nedokončana opremljenost centra, če sploh že lahko rečemo, da je to smučarski center. Manjka sodobna restavracija za prehrano gostov, asfaltirana cesta (zadnjih nekaj kilometrov) in več vlečnic. Koča na zgornji postaji dvosedežnice sicer obstaja, vendar je v slabem stanju. Hrano je mogoče dobiti tudi v naseljih po Starem vrhu, toda ob največjem navalu turistov je vse to premalo.

Alpetour ima v planu še zgraditev petih vlečnic, ki bodo dolge od 300 do 800 metrov. Vse bodo postavljene na lažjem terenu. Razširiti pa nameravajo še parkirišče, namesto koč pa nameravajo postaviti restavracijo itd. Sedaj je uporabnih 54,7 ha zemljišč in lahko hkrati smuča do 3600 smučarjev. V načrtu pa je, da bo skupaj 84,4 ha smučišč, na katerih bo lahko smučalo 5600 smučarjev. V zgornjem delu je smučišče široko 100 m in še več, v spodnjem pa se ob spodnji postaji nekoliko zoži.

Smučišča na Starem vrhu so raznovrstna. Tereni, ki so sedaj usposobljeni, so srednje težki in težki. Teren je valovit, zato je nagib od 10 do 44 %. V Alpetouru se zavedajo, da uspe tisto zimskošportno središče, ki ima precej lahkih prog, zato bodo šla nadaljnja prizadevanja v tej smeri. Alpetour skrbi za čiščenje smučarskih prog. Vsako leto je ob pomoči smučarskega kluba Transturist očistil opuščene pašnike, ki jih znova prerasča grmičevje in trnje. Pomaga pa tudi pri sekanju novih prog. Vse večje stopnje v terenu so buldožirali, tako da bi čimbolj zmanjšali število poškodb na smučišču. Kot povsod, je tudi na Starem vrhu organizirana prva pomoč. Za teptanje snega imajo teptalni stroj.

Spremembe, ki so nastale z zgraditvijo žičnice, so očitne. Oblika pokrajine se je spremenila že s postavitvijo dvosedežnice. Ob spodnji postaji žičnice so zravnali velik parkirni prostor, na smučiščih pa so uredili cele poti in buldožirali ostre pregibe terena. Zasuli so nekaj usekov, ki so nastali zaradi hudournikov. Nekatero velike skale, ki so bile na smučiščih, so razstrelili in smučišča očistili drevja in grmovja. Posekali so tudi mnogo gozdnih površin za širjenje smučišč nad Loško kočo v smeri proti Mlaki, Jarčjemu brdu in naprej proti Luši, kjer bo nova 4 km dolga smučarska proga. Dosedanja proga od vrha do spodnje postaje dvosedežnice je dolga 2500 m.

S poseki sta se večali tudi moč vetra in erozija prsti, ki pa jo blaže s sejanjem ustreznih vrst trav. Vseeno pa se je letos spomladi (1975) utrgal zemeljski plaz nad cesto v bližini spodnje postaje vlečnice. Po pobočju je zdrselo okrog 5000 m³ zemlje in tako povzročilo veliko škodo. To hudourniško grapo bo treba do zime zasuti z drugim materialom.

Za Stari vrh so se začeli zanimati tudi planerji, saj je treba smotrno in kontrolirano graditi. V planu, ki je bil narejen za to in še sosednje področje, so nekoliko že spremenili sam naziv smučarski center. V planu je to rekreacijski center Stari vrh. To pa zato, ker niso tereni primerni samo za smučanje, pač pa tudi za drugo rekreativno dejavnost. Predvideli so tudi površino za rekreacijo, zaščitena območja, zazidalna območja itd. Zaščiteno območje I. reda so površine, ki so prikladne za zimske športe. Zaščita II. reda je v območjih, ki spadajo še zraven, vendar so primerna za poletno rekreacijo. To so

območja Rovta, vzhodno od sv. Lenarta in v Podvrhu. Vse to je v širšem rekreacijskem območju, ki sega od Lubnika v Lušo, Sv. Lenart, za Rovtom, od Podvrha v Javorje in Poljansko dolino. Določene so tudi površine za gradnjo vikendov. V ožje zaščitenih območjih ni nobenih predvidenih vikendov, pač pa na prisojnih straneh Sv. Lenarta in v Podvrhu.

Spremembe v naravi so velike, mogoče pa celo večje v družbi. Možnost zaposlitve na žičnicah in v restavraciji v koči je izkoristilo čez deset ljudi. Nekateri so stalno zaposleni, drugi pa le sezonsko (pozimi). Zaposlitev so našli tukaj tudi prebivalci iz Luše, Javorij, Martinj vrha in Škofje Loke. Možnost zaposlitve se bo povečala z zgraditvijo hotela na Greblici — nad Četeno ravnijo. Tukaj bi se lahko zaposlile kuharice iz Sv. Lenarta, ki sedaj delajo v Škofji Loki.

Važnejši od zaposlitve je kmečki turizem. Ta je šele na začetku, zato večjih kapacitet še ni. V obeh KO je več kot 20 urejenih turističnih sob z blizu 60 ležišči. V Podvrhu pa nekateri še urejajo turistične sobe. Vsi so dobili posojilo za pet let s 3 % obrestno mero.

Kmečki dom se je s preureditvijo za turizem precej spremenil. Marsikje še niso imeli stranišča na vodo in kopalnice, vendar je bil to prvi pogoj za uvajanje turizma. Sobe, ki so jih preuredili, so dobile največkrat povsem moderno podobo. Ponekod so tudi dozidali ali vsaj prezidali del hiše in uredili fasade. Tudi vrt je negovan, kar vse ugodno vpliva na počutje gosta.

Na izkoriščanje zemlje kmečki turizem ni bistveno vplival. Ponekod imajo nekoliko večji vrt, da lahko pridelajo vso potrebno zelenjavo, vendar to ne v večji meri, ker gospodinja nima časa za delo na vrtu. V hlevu je na



Domačija Pri mežnarju v Jarčjem brdu, ena med postojankami kmečkega turizma (Foto P. Pokorn)

račun turizma kako tele ali prašič več, kot bi jih sicer bilo. Dogaja pa se tudi, da kmetje kupujejo piščance v zadrugi in jih potem spravijo v hladilne skrinje za zimo. Sploh je značilno, da imajo na večini kmetij hladilno skrinjo namesto navadnega hladilnika. Podobno kot z mesom je tudi z zelenjavo.

Povsod tam, kjer uvajajo kmečki turizem, so močne kmetije. Te si posojilo tudi upajo najeti, ker vedo, da ga bodo lahko vrnila. Zato sem pri anketiranju dobil odgovore, da bodo drugi še malo počakali, da bodo videli, ali bo turizem uspel, potem bodo pa še sami začeli, prej nočejo tvegati večjih investicij.

Gospodarji v Podvrhu, ki urejajo turistične sobe, so kmetje, ki jim je dohodek renta ali delo v industriji. Ti se že povsem posvete turizmu, medtem ko je na velikih kmetijah turizem le dodaten vir dohodka.

Zakaj pa je interesanten kmečki turizem na Starem vrhu? Pozimi je tu smučanje in smučarji hodijo prenočevat na te kmetije, če nočejo oditi v Škofjo Loko. Poleti pa so izredni izleti v okolico. Gostje so tukaj, ker si žele miru in čistega zraka — beže od mestnega utripa življenja. Iščejo idiliko kmečkega življenja. Mnogi med njimi za svojo zabavo pomagajo pri lažjih kmečkih opravilih. Všeč jim je domača hrana in sorazmerno nizke cene. Če je pozimi dovolj snega, so vse kapacitete ves čas zasedene, spomladi in jeseni je malo zatišja, poleti pa je zopet dovolj gostov. Pozimi prihaja mladina, ki se želi smučati. Po socialni strukturi so iz vseh slojev — delavci, študentje in uslužbenci. Poleti je slika drugačna. Sem pridejo predvsem starejši ljudje z družinami, želijo si oddiha v miru na deželi. Največ je domačih — iz Slovenije, in sicer Ljubljancev, potem pa še iz raznih drugih krajev. Med drugimi republikami je vodilna Srbija — Beograjčani, potem Hrvatje — največ Zagrebčanov, potem še iz drugih krajev, npr. iz Zadra, Splita in Reke. Gostov iz ostalih republik je malo. Inozemski gostje so prišli na Stari vrh po posredovanju agencije Creina in Transturista (sedanjega Alpetoura).

Zidarstvo

Druga, manj pomembna neagrarna dejavnost, ki se javlja sicer lokalno omejena na Sv. Lenart, je zidarstvo. Del vasi pri Sv. Lenartu — Dragobaček šteje 6 hiš, od tega so 4 gospodarji priložnostni zidarji. Vsi imajo še kmetijo in so usmerjeni v živinorejo, tako da je največje opravilo spravilo krme in jim ostane precej časa za zidarstvo.

Oglarstvo

Kuhanje oglja je bil včasih pogost in donosen posel, sedaj pa je skoraj povsem zamrl. Že štiri leta zapored je turistično društvo Stari vrh organiziralo dan ogljarjev, in sicer ne toliko zaradi oglja kot zaradi turistične atrakcije. Z imenom Stari vrh gre v svet tudi pojem kmečki turizem in s takimi prireditvami se prav gotovo krepi kmečki turizem na Starem vrhu.

V Rovtu so 1972. leta kuhali oglje zaradi zaslužka. Gospodar je povedal, da prej že več let ni gorela tod nobena kopa, ker je z njo veliko dela, za služek pa je prav skromen. Za kopo je potreben predvsem tanjši les raznega grmovja — odvisno je sicer od namena porabe, pa še nekatere pašnike je očistil. Ob tem se vsiljuje misel, ali ni sedanje zaraščanje pašnikov odvisno tudi od tega, ker ne delajo več oglja.

Prevozištvo

V Rovtu sta tudi dva avtoprevoznika. Imata sicer manjše avtomobile-kombije, vendar z njima prevažata vsak dan. Eden vozi šolarje iz Rovta in Sv. Lenarta v šolo v Škofjo Loko, drugi pa prevažata mleko iz Rovta, Sv. Lenarta in Luše v zadrugo v Škofjo Loko.

Ekonomska struktura gospodinjstev

Vire zaslužkov smo si ogledali, ustvarili sliko posestne in socialne strukture, sedaj pa skušajmo predstaviti še ekonomski položaj gospodinjstev. Ekonomsko stanje nam prav gotovo lepo pokaže opremljenost gospodinjstev z nekaterimi karakterističnimi elementi.

Nekmetje so v splošnem najboljše opremljeni. V Stirpniku, na primer imata dva nekmeta radio, hladilnik, pralni stroj, televizor, kopalnico, po eden pa moped in avto.

Mešani kmetje so nekako v sredini. Če si vzamemo spet za primer Stirpnik, vidimo, da imajo mešane kmetije večji delež opremljenosti kot čisti kmetje. Kmetje nimajo toliko hladilnikov in ne kopalnic. Prav karakteristična je kopalnica. Kmetje jih imajo v zelo redkih primerih, bolj pogoste pa so v drugih gospodinjstvih. Tudi pri avtomobilih je podobna slika, le da tu izstopajo kmetje od Sv. Lenarta in Rovta. Iz vsega tega, kar smo sedaj spoznali, lahko vemo, da imata ta dva kraja ugodno prometno povezavo z dolino. V Rovtu je najboljša zemlja, kmetje imajo veliko posest, zato ni čudno, če so ti ljudje bolj situirani kot mešani kmetje iz drugih krajev.



Oglarska kopa na Grebljici je simbolični spomin na nekdanje oglarjenje v okolici Starega vrha za potrebe železnikarskih žebjarjev. (Foto P. Pokorn)

Čeprav ima Mlaka najslabše pogoje za kmetijstvo, pa ima še kar velik odstotek opremljenosti gospodinjstev. Tu gre vse na račun enega velikega kmeta, ki ima vso strukturo opremljenosti — tudi kopalnico, hladilnik in avto. Podobno je tudi v Četeni ravni.

Vsa gospodinjstva bi lahko dali v neke skupine. Nekatere lahko damo zase, ker nimajo posesti in jih direktno ne moremo primerjati z ostalimi. Ti imajo težave le z vožnjo na delo — razlike pa so tudi med tistimi, ki se vozijo z avtomobili, in ostalimi, ki se vozijo poleti z mopedi, pozimi pa hodijo peš. Vsi pa imajo reden zaslužek, ki ni odvisen od letine. Imajo tudi prosti čas, ki je izrazita prednost pred ostalimi prebivalci teh vasi.

V okviru kmečkih in mešanih gospodinjstev so tudi razlike:

1. Najbolje shajajo tisti člani mešanih kmetij, ki imajo precej zemlje, so specializirani v živinorejo, kak član družine pa dela še v industriji ali pa se ukvarja s turizmom.

2. Na drugem mestu so največje kmetije, ki so specializirane v živinorejo in obdelujejo zemljo s stroji.

3. Slede mešane kmetije s srednje veliko posestjo in s specializacijo v živinorejo ter veliki kmetje brez posebne specializacije.

4. Potem so lastniki mešanih kmetij in srednje veliki kmetje.

5. Najslabše pa so situirani mali kmetje, ki komaj shajajo in jim grozi propad.

To so splošne karakteristike za vse skupaj, so pa razlike med posamezniki zaradi prometne oddaljenosti od ceste, slabe starostne strukture, slabih prirodnih pogojev itd.

Zaključek

KO Podvrh in KO Sv. Lenart imata z izboljšanjem prometnih povezav z dolino in večjimi centri (Železniki, Poljane in Škofja Loka) vse možnosti nadaljnje eksistence. Razmere na splošno niso kritične, saj se z dodatnimi viri zaslužka omogoča tudi ljudem hribovskih kmetij boljše življenje. Prvi koraki v pospeševanju živinoreje in kmečkega turizma so narejeni, samo pri tem seveda ne sme ostati. Treba je še naprej iskati nove rešitve. Demografska slika je za uvajanje turizma še kar ugodna, saj je potrebna le ena delovna sila, ki se ukvarja s turizmom. Za živinorejo je ta minimum 1,5 ljudi, torej skupaj 2,5 ljudi. Prednost pa ima turizem še v tem, da je delovna sila lahko ženska, medtem ko živinoreja potrebuje bolj moško delovno silo. Kmetij s tremi člani pa je še nekaj. Bodočnost za tiste, ki imajo več kot 6 ha obdelovalne zemlje, je zagotovljena, vprašanje pa je, kaj bo s tistimi, ki nimajo toliko zemlje. Prav ti pa bi morali dobiti dodatni zaslužek, vendar je problem v tem, da nimajo začetnega kapitala in si velikih posojil ne upajo najeti. Pomoči pa skoraj ni za tiste, ki nimajo naslednikov na domačijah. To zemljo bi morali dobiti mali kmetje z ugodno starostno strukturo, da bi se vsaj približali rentabilnemu minimumu obdelovalnih površin.

Depopulacija se bo v nekem obsegu nadaljevala, ker je gospodar na kmetiji lahko le eden, ostali pa se bodo po vsej verjetnosti odseljevali, ker je v dolini še vedno boljši kruh. Z izboljšanjem prometnih povezav bi si lahko ustvarili svoj dom tudi tukaj.

Opuščanje obdelovalnih površin je doseglo gornjo stopnjo, tako da se opušča vedno manj. V nevarnosti so edino slabši pašniki. To pa tudi ni taka škoda, le načrtno bi jih morali pogozditi, da bi rasel koristen gozd, ne pa ničvredno grmovje.

Na Starem vrhu so geologi odkrili tudi uranovo rudo — uraninid. Kakšne površine ruda zajema, so že ugotovili, za ceno rentabilnosti izkoriščanja pa morajo preveriti še debelino rudonosnih slojev. Uraninid so našli v grapi med Krivim in Jarčjim brdom. Z eksploatacijo rude bi se ta predel verjetno prometno dobro povezal z ostalim svetom, vprašanje pa je, če bi pokrajina še ostala tako privlačna za kmečki turizem.

Družba je območje Starega vrha še pravi čas rešila propada, znova pa se ustvarjajo drugi problemi, ki jih bo treba tudi s skupno pomočjo rešiti. Vsaka skrb se bo na koncu pokazala kot koristna, ker je kmečko prebivalstvo tisto, ki soustvarja in čuva turistično rekreativni prostor oziroma je skrbnik kulturne pokrajine.

Literatura

J. Čeden — V. Stern, Razvoj hribovskega kmetijstva in preusmeritev kmetij, So-dobno kmetijstvo, jan.-febr. 1968. — M. Jeršič, Kmetijstvo in turizem v prostoru. Razvoj kmetijstva v prostoru SRS. Kmetijski projekt, Institut za geografijo uni-verze v Ljubljani, 1970, 91—104. — M. Jeršič, Kmetijstvo in turizem, Turistični vestnik I, 1970, 10—13. — V. Klemenčič, Slovenske pokrajine in turizem (II. Pred-alpski svet), Geografski obzornik XII/2, Ljubljana 1965. — M. Masterl, Sprehod po Starem vrhu, Smuk 1972/4, 15—22. — M. Masterl, Stari vrh, Turistični vestnik 1971/II, 2—35. — J. Medved, Spremembe izrabe zemljišč in preslojevanje kmečkega prebivalstva, Geografski vestnik 1970, 3—30. — J. Medved, Nekateri elementi za pro-storsko načrtovanje kmetijstva v SRS. Razvoj kmetijstva v prostoru SRS (Kme-tijski projekt), Institut za geografijo univerze v Ljubljani, 1970, 22—91. — D. Meze, Hribovske kmetije in turizem, Turistični vestnik 1968/II, 59—68. — V. Ser-šen, Posvetovanje o možnosti vključevanja zasebnih kmetijskih gospodarstev v turistični dejavnost, Turistični vestnik 1970/I, 7—10.

Viri

Obiski na občini Škofja Loka: odseki za turizem, kmetijstvo, urbanizem in geodetska uprava. — Obiski v podjetju Alpetour, Škofja Loka: oddelek za turizem in oddelek za žičnice. — Obisk v projektivnem biroju Lokainvest, Škofja Loka. — Obisk v Kmetijski zadrugi Škofja Loka. — Anketiranje vseh gospodinjstev v KO Podvrh in KO Sv. Lenart. — N. Vladimirov, Rekreatijski center Stari vrh (plan).

Résumé

LES CHANGEMENTS SOCIAUX ET ÉCONOMIQUES DANS LES VILLAGES AUX ALENTOURS DE STARI VRH

Les villages de Stari vrh se trouvent dans la chaîne des montagnes de Škofja Loka au passage de la vallée de Selce à celle de Poljane. La région des deux communes que j'ai limitée d'après le registre foncier, comprend neuf agglomérations avec 84 fermes et elle couvre une superficie de 1600 ha. La majeure partie des agglomérations se situe à l'altitude de 600 à 900 m. A partir de 1931, le dépeuplement des agglomérations, surtout de celles d'un accès difficile, allait augmentant. Le

nombre de ménages n'a pas changé d'une manière considérable (il y a 50% de ménages de professions mixtes, 15,5% de ménages de non-paysans et 34,5% de ménages des paysans). La structure des ménages selon l'âge est médiocre mais plus favorable dans les ménages de professions mixtes que dans ceux de paysans. 20% de la population de cette région travaillent dans l'industrie et la majeure partie des travailleurs vient des agglomérations plus accessibles (2/3 de travailleurs sont des villages de Stirpnik et de Saint Lenart).

Il y a de grandes différences entre le profit obtenu de l'exploitation de la terre d'aujourd'hui et celui de 1826. Beaucoup de champs sont abandonnés et ils servent maintenant en général comme des prés ou comme des pâturages recouverts par les forêts. La majeure partie des champs fut abandonnée entre 1960 et 1970, dans les années où commençait la spécialisation des paysans en élevage puisque à cette altitude la cultivation des champs n'a point de perspectives. La majeure partie des terres est dans les mains des paysans et c'est pourquoi ce furent les plus grandes terres qui furent abandonnées. Les champs furent abandonnés aussi à cause des gros dommages portés par le gibier, à cause de l'isolement des fermes et à cause de l'âge trop avancé des cultivateurs. Actuellement, on cultive moins de céréales et plus de plantes fourragères (betterave, navets, raves, carottes etc.) et des plantes pour le silotage. Le développement de l'élevage est dirigé et contrôlé par la coopérative qui fait aussi des crédits aux paysans pour la construction ou pour la réparation des bâtiments des fermes et pour l'achat des machines agricoles.

Les paysans sont solidement équipés de machines agricoles (72,4% de paysans possèdent une faucheuse) mais ce ne sont que les mieux situés qui possèdent les plus grosses machines.

En 1970, l'agence de tourisme «Transturist» (Alpetour aujourd'hui) a commencé à construire un centre sportif hivernal. Faute d'argent et malgré les bonnes perspectives du projet, la construction a été arrêtée à mi-chemin. Comme les funiculaires attirent beaucoup de monde et qu'on y construit des maisons de vacances, on a élaboré un projet d'urbanisation de la région et de formation d'un centre de récréation.

Alpetour favorise le tourisme chez les paysans. Le village de Stari vrh est intéressant en hiver surtout à cause des sports d'hiver et en été à cause de la possibilité de la récréation en plein air, à cause des excursions et de la tranquillité de campagne et il est visité par des touristes yougoslaves et étrangers.

Les habitants de ces villages cherchent à gagner l'argent en plus avec le tourisme et, plus rarement, avec la maçonnerie ou avec l'entreprise des transports. Une fois, il y avait par ici beaucoup de charbonniers mais depuis que les forges aient disparu, elles ne sont que les curiosités touristiques.

Et comment les gens y vivent maintenant?

Quoiqu'il soit difficile de faire une comparaison entre les paysans et ceux qui ne le sont pas, on peut constater que les habitants non-paysans mènent une meilleure vie. Non seulement ils sont équipés avec les appareils ménagers (machines à laver, télévision) il leur reste aussi beaucoup de temps libre.

Parmi les paysans, ce sont les ménages de professions mixtes qui vivent le mieux. En plus de la cultivation de la terre, ils s'occupent du tourisme ou bien ils travaillent dans les usines. Ce qui est très important, c'est aussi la grandeur de la propriété et la spécialisation du ménage. Le tableau du standard change aussi avec l'âge des memeres du ménage et avec l'éloignement des fermes de la route.

Il y a quelques années, on a trouvé dans la gorge entre Krivo Brdo et Jarče Brdo l'uranium. On n'a pas encore apprécié exactement la rentabilité de l'exploitation d'une mine puisque toutes les recherches ne sont pas encore terminées mais il est évident qu'avec l'exploitation d'une mine d'uranium, la région subira des changements de physionomie, économiquement et socialement.