

RUDARSKA HIŠA V IDRIJI

Franjo Baš

Naša etnografija¹ in geografija² sta določali doslej hišne tipe običajno le v okviru obravnave o kmečki hiši. Tako sta tudi s tipom hiše v škofjeloško-cerkljanskem hribovju, ki sta ga omejili z Jelovico, Čepovanom in Vrhniko, strnili rudarsko hišo v Idriji ter jo ločili od gradiva za vrednotenje pokrajinskih ali krajevnih hišnih tipov. Ker pa je rudarska hiša temeljno pomembna za podobo zgodovinske Idrije in za ponazoritev zgodovinskega rudarskega življenja, tako kakor n. pr. kovaška za žebjarstvo, vinogradniška za gorice v severovzhodni, fiziokratska za podeželsko ravninsko Slovenijo ali merkantilistična za slovenska mesta, smo upravičeni da se lotimo njene obdelave na podlagi gradiva, s katerim danes razpolagamo.

Leta 1955 so bile v Idriji naslednje vkopane, največ dvodružinske rudarske hiše z odprtim ognjiščem: Mohoričeva (Srebrničeva 20), Ferjančičeva (Srebrničeva 18), Vahtarjeva (Prelovčeva 14), Gostiševa (Študentovska 24), Murovčeva (Tomšičeva 4), Trpinova (Rožna 37), Didičeva (Vojkova 2), Klemenčičeva (Platiševa 20), Balantova (Platiševa 6), Čukova (Platiševa 3) in Podgornikova (Platiševa 2); podobna je bila rudarska in obrtniška Šepetavčeva (Rožna 9), najemniška rudarska z 8 rodbinskimi stanovanji Primožičeva (Srebrničeva 8) in podstrešno stanovanje z odprtim ognjiščem v trgovski Tušarjevi hiši (Prelovčeva 7). Vse imenovane hiše kažejo rudarsko stanovanjsko kulturo, ki jo je razsvetlensko oblikovanje stanovanjske hiše zajelo samo deloma, tako da jih moremo obravnavati kot spomeniške rudarske stanovanjske hiše iz prehoda 18. v 19. stoletje.

Nekaj starejši vir za zgodovino stanovanjske hiše v Idriji pa pomeni v idrijskem muzeju ohranjeni *Urbarium*³ / deren *Idrianischen bergwerks Insassen* / was solche Von Ihren besitzenden Häusern und

¹ Ložar R., Kmečki dom in kmečka hiša. Narodopisje Slovencev. I. Ljubljana 1944. str. 70.

² Melik A., Slovenija. 1/2. Ljubljana 1956. str. 576.

³ Zahvalo za njegovo uporabo dolgujem ravnatelju Mestnega muzeja v Idriji, tovarišu Srečku Logarju, ki mi je pri ogledih Idrije vedno nesebično pomagal; nadalje tovarišem stud. techn. Iv. Jerebu, učitelju Al. Vončini in kustosu M. Vidmarju za tovariško sodelovanje pri zbiranju gradiva, vsem lastnikom hiš in zlasti Ferjančičevim (Srebrničeva 18) za podatke o hišah in za izročilo o njih. — Izvirniki prilog so v arhivu Tehniškega muzeja Slovenije.

garten an Steuer jährlich bezahlen So angefangen / Anno 1776. To je foliant, ki izkazuje na 311 listih po hišnih številkah vse idrijske davkoplačevalce z njihovimi nepremičninami. Ob koncu je na 100 straneh posnetek Idrianischer Knapen Urbarium / So Anno 1776 Neu errichtet worden z razčlenitvijo davka v deželni kranjski in državni nemški vrednosti; na začetku folianta je seznam vseh idrijskih davčnih obvezancev po osebnih,⁴ krstnih, torej ne po rodbinskih imenih. Opomba za abecednim seznamom obvezancev in pred seznamom nepremičnin pove, da je naš urbar nastal zaradi pomanjkanja razvida prodanih in kupljenih nepremičnin v starejšem urbarju iz leta 1725, ki je vseboval davke samo v kranjski vrednosti, tako da so nastajale razlike pri plačevanju v državni veljavi. V zvezi s tem sledi opombi o nastanku urbarja razpredelnica z nadrobno preračunano vrednostjo kranjskega in nemškega denarja do vsote 60 forintov.

Po tem urbarju je štela Idrija leta 1776 309 stanovanjskih hiš in 315 hišnih števil, kamor so vštete tudi rudniške upravne in obratne stavbe. Ker so imeli Nikolaj Blaznik, Valentin Brus in Jakob Zazula dve hiši, je bilo leta 1776 v Idriji 307 hišnih posestnikov; razen teh je bilo še 10 brezhišnikov, ki pa so imeli vrtove in košenine, in pa Marko Eržen, ki je bil lastnik štibeleca pri tuji hiši. Med brezhišnike je sodil tudi ravnatelj idrijske šole z vrtom v Gačniku in oba mesarja, ki sta razen 34 krajcerjev davka v denarju dajala rudniku letno še 9 volovskih jezikov. K vsaki hiši so spadali tudi vrtovi, grede in v manjši meri košenine. Izjemi sta bila samo Miha Novak in Franc Ažbe, ki sta bila brez vrtov; prvi je pridobil novo ognjišče Na poti k fari, drugi pa je kupil stanovanje, ki ga je Pod placom napravil iz kamre Janez Pivk; torej oba ruarja, ki sta se iz brezhišnikov povzpela do lastnega stanovanja.

Stanovanjski značaj idrijske hiše je po urbarju v osnovi očitno rudarski. Gospodarstvo gozdne idrijske pokrajine in okoliškega kmezijskega zasedja, kjer »ne zori žito in ne vino« je sililo rudarje, da so si zagotovili z vrtovi in košeninami tudi najnujnejšo vsakodnevno prehrano (zelenjavo in mleko), tako da je okolje rudarske idrijske hiše vrtnarsko, nad Grapo nekda v zelo očitnih terasah, in do neke mere travniško ter s tem bistveno različno od kake druge naše meščanske, pa delno tudi kmečke hiše.

Rast Idrije s stanovanjskimi hišami v ustreznem stanovskem in gospodarskem okolju je šla vzporedno s pridobivanjem živega srebra od konca 15. stoletja in z ustreznimi produkcijskimi postopki. Okoli leta 1557 so prvotno žganje⁵ živossrebrne rude v gozdovih nadomestili s taljenjem v glinastih retortah na stalnih pečeh. Z ustalitvijo talilnih

⁴ Najbolj razširjeno osebno ime v Idriji leta 1776 je bil Andrej.

⁵ Ferbers J. J., Beschreibung des Quecksilber-Bergwerks zu Idria in Mittel-Crayn. Berlin 1774, str. 64 id. — Po J. Zahnu (Styriaca, I. Graz 1894, str. 192) se zdi, da je po zgradbi rak od Kobile postavil napravo za črpanje vode iz rudnika, prvo kamšt, Scandinari okoli leta 1600.

peči je prišlo tudi do ustaljevanja rudarskih in gozdarskih bivališč v njihovi bližini. Ko je leta 1580 prevzela deželnoknežja komora živo-srebrna rudišča, je z ustreznim rudarskim redom⁶ izločila novo naselje iz gosposkiške uprave ter mu zagotovila določeno samoupravo in sodstvo v sestavu rudnika pod nadzorstvom komore. Razvoj rudnika in rast mesta v 17. stoletju so leta 1596 utemeljile nove rake od Kobile, ki so trajno oskrbovale rudniške naprave s potrebno vodo, leta 1635 uvedba Stamferjevega talilnega postopka rude v retortah iz litega železa in leta 1696 uvedba retort iz tolčene pločevine in dodajanje apna. S starejšim razmahom rudnika je od leta 1612 povezano izdelovanje cinobrovih barv, z 18. stoletjem pa poglobljanje jaškov, modernizacija vodnih, pralnih in drobilnih postopkov ter leta 1750 uvedba španskih talilnih peči. Ustrezna rudniška dejavnost in z njo pogojena rast idrijskega mesta je očitna tudi iz našega urbarja, ki navaja za vrsto hiš in njihovih vrtov, kdaj so nastali. Tako lahko po urbarju ugotovimo, da je v enem rodu od leta 1626 do 1649 bilo na novo zgrajenih vsaj 42 hiš ali skoro ena sedmina vseh idrijskih stanovanjskih stavb leta 1776. Pozneje, do konca 18. stoletja jih je nastalo 9, v drugi polovici 18. stoletja do leta 1791, pa vsaj 35 hiš; z drugo polovico 18. stoletja smo prišli v čas, iz katerega so naše, v začetku navedene spomeniške stanovanjske hiše, razen Murovčeve, ki je iz leta 1815.

Vzporedno z novimi stanovanjskimi hišami je potekalo trebljenje in zboljšavanje gmajne za nove vrtove, v manjši meri pa tudi za košenine in travnike. Od leta 1623 do leta 1658 je na gmajni nastalo vsaj 22 in ob novih hišah vsaj 9 vrtov, medtem ko je v drugi polovici 18. stoletja urbarizacija gmajne prehitela s 14 vrtovi in 2 košeninami gradnjo novih hiš. Podobno je v drugi polovici od 18. stoletja do leta 1791, vzporedno z vsaj 20 stanovanjskimi hišami nastalo vsaj 22 novih vrtov, tako da je vrt postal redno spremno okolje idrijske rudarske hiše.

Z izkazanimi novimi hišami in vrtovi je rastla Idrija v gozdovih na sotočju Nikove z Idrijco, tako da se ni obnavljala ob dviganju zazidanih ulic ali trgov, zazidavanjem sejmišč in dvorišč ali predmestij kakor druga naša mesta, temveč je bila v svoji rasti podobna zlasti našim fužinarskim naseljem. Ob rudniški dejavnosti je rastla iz gozda skladno s potrebami svetovnega trga⁷ po živem srebru in imela v letu 1535 63, leta 1575 150 in leta 1586 135 delavcev, se pravi rudarjev in gozdarjev. Ko pa je na začetku 19. stoletja dorastla, je štela leta 1810⁸ v 375 hišah 4097 prebivalcev, med njimi 709 rudarjev, 324 gozdarjev in 30 delavcev v žgalnici. Ne ob sejmišču, trgu ali ob prometni ulici, temveč na rudniški gmajni in na krčevinah gozdov je porajal rudnik živega srebra v Idriji od 16. do začetka 19. stoletja hiše in njihove vrtove.

⁶ Verbič M., Idrijski rudar v 16. stoletju. ZC VI—VII, 1952—53, str. 531—50.

⁷ Verbič M., n. n. m., str. 537.

⁸ Arko M., Zgodovina Idrije. Gorica 1931, str. 42.

O Juriju Kosmaču (prva hišna številka 194, nato 337) prinaša naš urbar pravo kroniko rudarske naselitve: Dient von einer Neu aufgesetzten Kammer de Anno 1645 5 $\frac{1}{4}$ kr / von der Gregor Gnesda halben Garten in der Risen 5 $\frac{1}{4}$ kr / Von der Extendierung des gnesdischen Gartens in der gemein 2 $\frac{1}{2}$ kr / Von ein Stück ärerialischen gemein, daraus Ein Garten gemacht worden Anno 1776 6 kr. — Leta 1645 je torej postavil Kosmačev prednik *kamro*, se pravi leseno zavetje za svoje bivališče, ki je moglo biti tudi senik. Nato je v Rižah kupil polovico vrta Gregorja Gnezde in ga razširil v gmajno. Končno je pridobil od rudnika gmajno in na njej napravil leta 1776 vrt. Kamra je mogla biti najbolj podobna sedanjim sezonskim oglarskim kočam⁹ in je rabila za poletno bivališče: srečamo jo tudi v zvezi s hlevom, kjer je mogla biti poletno bivališče idrijskega tovornika, in pri Francu Ažbetu Pod klancem, kjer si je Janez Pivk (daraus ein Wohnung gemacht worden) iz kamre priredil stanovanje. Valentin Žirovec je podedoval hišico, ki sta ji bila pridelana kamra in hlev.

Polovična posest vrta je odsev sodelovanja pri napravi krčevin ali pa pri nakupu ter je podobno solastništvo znano tudi iz fužinarskih naselij. V Idriji je Valentin Jurjavčič imel na Poti k fari le kos (örtl) vrta, Jurij Troha na Beli $\frac{1}{3}$ košenine, Franc Perger $\frac{2}{3}$ krčevine na Kovku, Boštjan Čuk $\frac{1}{5}$ košenine na Beli, Boštjan Uršič $\frac{1}{3}$ košenine v Rižah ali sta Gašper Setinger in Tomaž Erjavec skupaj kupila gmajno od Matije Ipavca. Več primerov imamo posestno oddeljenih gred za zelenjavo ali zelje v enoti vrta, kjer je izven take grede posestnik nekdo drugi. Enako je pri hišah. Rudniška gostilna Na placu je imela v svoji posesti le polovico Durchholzove hiše in polovico napajališča pri zidanem hlevu; Matevž Strnad je imel polovico velike hiše, Boštjan Vašič in Jakob Samec pa sta si delila hišo Na pruntu.

Razen kamre navaja naš urbar še kočo, štibelec, puščo, kmetijsko hišo in veliko hišo.

Koča je bila n. pr. mežnarija pri trojiški cerkvi, ki so ji leta 1723 prizidali štibelec. Medtem ko je bila kamra brez peči ali ognjišča, je bistvo štibelca, da je imel peč v samostojnem poslopju ali pa da je bil kot posestna enota s pečjo dozidan drugi stavbi. Spričo posebnega poudarka našega urbarja o dozidanem štibeleu pri mežnariji smemo sklepati, da so bile zidane stanovanjske stavbe v Idriji še v 18. stoletju stavbna posebnost; razen tega ugotovljamo iz razmerja med trojiško mežnarijo in štibelcem razširjevanje stanovanjskih hiš z dozidavanjem enega prostora za drugim. Podoben primer zasledimo leta 1774 pri Marku Erženu: ta je prepustil svaku Jožefu Vončini štibelec, ki ga je podedoval od svoje matere Marije Bevc, in kjer je njegova mati imela preužitek. Marko Kolar je bil lastnik hišice in stavbno samostojnega štibelca in še ene zelenjadne grede; štibelec Janeza Habeta pa je bil postavljen kot samostojna stavba leta 1723. Iz smotra Vončinovega

⁹ Melik A., n. n. m., podoba 171, str. 566.



Zgoraj: Zahodna Idrija s središčem spredaj in rudarskimi hišami zadaj. —
 Spodaj: Splošna (Mohoričeva) rudarska hiša v Idriji. (Prim. streho s pomolom,
 požarni zid z velikostjo oken in vrt.)

Foto: M. Vidmar 1955



štibelca jasno izhaja, da je bil postavljen za stanovanje preužitkarjev, tako da moremo v štibelcu nasploh domnevati preužitkarski kot, podobno kakor v pohorski koči, medtem ko je bila koča v Idriji najmanjša oblika stanovanjske hiše.

Manj nedvomen je pojem zidanega »Stüchl-Haus«, ki ga je kupil Janez Reven leta 1751 obenem s kovačijo, svinjskim hlevom in vrtom. Ob pomanjkanju vsakega podatka v urbarju za spoznanje njegovega smotra, domnevamo, da ima enak pomen kakor Stock na kmetijskem podeželju, se pravi hiša, ki je za stanovanje od temeljev do ostrešja, a ima zraven še leseno delavnico; to bi bilo prav mogoče, saj je bil njen lastnik kovač.

Da so obstajala tudi opuščena stanovanja, *pušče*, dokazuje »Einsiedlery«, ki jo je kupil Baltazar Thaler od rudnika. Posebej se (enkrat) v urbarju navaja stanovanjska hiša (Wohn-Häusl), ki je imela dodelano eno sušilnico (Dörr-Stuben), drugo pa postavljeno proč od hišne stavbe. Ker je bilo suho sadje v vseh naših rudarskih naseljih važna hrana oziroma pijača, sta obe sušilnici rabili pač za sušenje sadja in jagod, ki so jih rudarji nabirali v okoliških gozdovih oziroma zaslužili pri kmetih. S stanovanjsko kulturo Idrije sta v neposredni zvezi tudi dve kopalnici, prva (Badhaus) pri hiši Andreja Čuka in druga (Badstuben) pri Andreju Svajgerju. Kleti navaja naš urbar dve: eno, ki je bila dozidana Jurmanovi hiši pri mlinu Na jalovini, in drugo, na kateri je stala hiša Janeza Merlaka, tako da moremo na prehodu iz 17. v 18. stoletje ugotoviti pri Merlaku prvo podkleteno stanovanjsko hišo v Idriji.

Samostojno stavbo za ognjišče (Herdstatt) srečujemo od leta 1646 do leta 1746. Ker je plačeval posestnik za tako *ognjiško hišo* poseben davek, ki je spadal sicer med najnižje stanovanjske dajatve, je bilo ognjišče v določenih primerih v samostojni stavbi, ki se je ločevala od štibelca tako, da je imel ta krušno peč in ne ognjišča; od kamre pa, da je bila poletno in zimsko stanovanje. Pri obdavčenju Luke Kogla je morala znašati vrednost ognjiške hiše toliko kot vrednost kočice, ki je bila postavljena iz starega lesa, ker je plačeval L. Kogl za leseno kočico in za ognjiško stavbo enak davek (5 1/2 kr). Naša razlaga pojma Herdstatt za ognjiško hišo potrjuje prav domačija Luke Kogla, sestojeca iz lesene kočice, postavljene leta 1678, in ognjiške hiše iz leta 1746. Iz zapiska v urbarju... Dient von des Wrischer aus den alten Holz gemachten Keuschl de Anno 1678 in pa wegen der Herstatt den Abgang der Anno 1746... sklepamo, da imamo v ognjiški hiši primer samostojne stavbe, ki je nasledila kočico za samostojno stanovanjsko vlogo, kot ga do danes nahajamo n. pr. pri sezonskih drvarskih bivališčih na Jelovici ali pa pri pastirskih stanovanjih na Balkanu (n. pr. v Sandžaku).¹⁰ Pri idrijski ognjiški hiši in pri štibelcu imamo stavbi, iz katerih se hiša razvije ob višji stavbni tehniki in civilizaciji

¹⁰ Cvijić J., Balkansko poluostrvo. Zagreb 1922, stran 539 (Starovlaška brvnara sa spodrednim zgradama).

preko združevanja dveh in več samostojnih stavb, v večjo novo, se pravi v našo stanovanjsko hišo. Tako se razvija hiša ne le iz prostora z ognjiščem ali s pečjo, temveč iz več stavb, ki so nastale na domačiji vzporedno z ognjiščem.

Med najvišje obdavčene stavbe so spadale *kmetijske hiše* (Hofstatt), ki so pod svojo streho združevale stanovanje s hlevi in shrambami, tako da so imele značaj skupnosti stanovanjskega in gospodarskega poslopja. Pretežno gospodarsko poslopje je mogla biti taka kmetijska hiša pri Pavlu Skvarči, ki je imel razen nje še posebno hišo, nastalo potem, ko so kmetijsko hišo zovoljo epidemije požgali in nato postavili novo leta 1637. Podoben primer, kjer je stanovanjska hiša nastala kot novo samostojno poslopje zraven kmetijske hiše, bi mogel biti tudi pri Matevžu Vončini, kjer je bila leta 1637 postavljena nova hiša in nov vrt v Tisovcu, ko je kmetijska hiša pogorela. Pravo kmetijsko hišo v podobi nadhlevne stavbe pa je lahko imel Anton Kavčič pod Rižami, ki je bil tudi posestnik enega največjih idrijskih vrtov in zemlje v Gornji Beli. Kmetijske hiše, za katere je očitna osamosvojitve stanovanjske hiše od gospodarskega poslopja pri Pavlu Skvarči in Matevžu Vončini, ki pa se je v enotnosti stanovanjskega in gospodarskega poslopja ohranila pri Antonu Kavčiču, bi mogle nadaljevati stanovanjsko izročilo pokrajine iz časov gozdnega kmetijstva, preden je iz rudnika zraslo mesto Idrija.

Samostojna hlevska poslopja poleg stanovanjskih hiš so imeli zlasti lastniki košenin: n. pr. Anton Tušar košenino nad Kobilo, Marko Kolar v Rovtah nad Nikovo, Jurij Kulnik travnik Za gradom ali Matevž Hladnik travnik Nad farovžem. Zovoljo vzporednosti hlevov s košeninami se zdi, da gre pri idrijskih hlevarjih za tovarnike. V vrsti primerov pa, kjer je bil ob pomanjkanju košenin hlev občasnega pomena, je postal po predelavi, n. pr. pri Juriju Jerebu ali Jerneju Strelu, stanovanje; torej podobno kot so nastajale hiše tudi iz drugih občasnih obratov, n. pr. iz mesnice ali rudniške kovačnice za pločevinaste reortte; v obratnem smislu pa sta na prostoru stare opekarne zrasla leta 1725 hlev in vrt.

Najvišje obdavčene so bile *velike hiše* (Behausung). Urban Čuk je plačeval na leto 15 $\frac{1}{4}$ kr, Karl Gariboldi 15 $\frac{3}{4}$ kr, Nikolaj Blaznik 10 $\frac{1}{4}$ kr, Jožef Žonta 10 $\frac{1}{4}$ kr, Matevž Strnad od polovice velike hiše 16 $\frac{1}{4}$ kr in podobno Janez Arbeiller 10 $\frac{1}{4}$ kr. Ker poznamo iz urbarja nekatere velike hiše samo posredno, n. pr. Boštjana Eržena, in niso druge polovice n. pr. od Matevža Strnada ali Janeza Arbeillerja nikjer vnešene v naš davčni zapisnik, je očitno, da niso bile podvržene davku, ker so bile rudniške. Kot take so bile »cesarska«
stanovanja za rudniško nameščenstvo, zlasti za uradništvo, kolikor to ni imelo, kakor n. pr. v drugi polovici 18. stoletja višji asesor Karl Gariboldi ali lesni mojster Matija Hladnik, svojih hiš. Valvazorjevo¹¹ poročilo o mnogih dobro

¹¹ Valvasor J. V., Die Ehre... I. Novo mesto 1877, str. 397.

zidanih stanovanjskih hišah v Idriji velja gotovo za velike hiše, ne more pa veljati splošno za stanovanjske stavbe, ker navaja naš urbar zidane stavbe posebej gotovo prav zavoljo njihovih redkosti.

O skupnih stanovanjih rudarjev v 17. stoletju izvemo pri hiši Janeza Kogejja. Njegovi predniki so kupili leta 1691 stanovanjsko hišo za rudarje (Gesellenstuben), ki je stala blizu gradu in po izročilu je bil Kogej investitor sedanje Primožičeve osemstanovanjske rudarske hiše. Drugo, starejše rudarsko stanovanje (Bruderstuben) nahajamo pri hiši Jožefa Šebenika. Iz vpisa ... Dient von des Michl Mastan Bruderstuben, daraus Michl Piuk 1664 eine Wohnung gemacht ... pa izvemo, da je bilo to rudarsko stanovanje v posesti Mihe Mastana in da zavoljo tega ni moglo biti lastnina bratovske skladišnice. Tako so brezhišniki stanovali deloma v rudniških in privatnih velikih hišah, deloma pa v privatnih s skupnimi rudarskimi stanovanji. Seveda je to veljalo le za zdrave in pa dela zmožne, medtem ko so najsiromašnejši in onemogli stanovali v špitalu, katerega izvor ni jasen.¹² Po našem urbarju je plačeval leta 1776 Jurij Prašnikar ... von der alten Spital von H^{en} v. Steinberg daraus ein Häusl erbaut worden ... torej od starega špitala, ki ga je plem. Steinberg preuredil v hišico, 4 kr na leto. Ker je bil Steinberg rudniški upravitelj od leta 1724 do leta 1747, je mogel idrijski špital obstajati že v drugi polovici 17. stoletja.

Pokrajinsko podobo Idrije s prikazom naselja kot celote je podal Hacquet¹³ v primerjavi z nemškimi naselji, kakor jih je opisal Tacit. Idrijske hiše stojijo same zase in ne strnjeno kot v mestih. Vzrok temu je rudnik, ki terja pogosto prostor za svoje potrebe in zaradi česar se spreminja lega rudniških stavb. Ustrezno temu rudarske hiše ne stojijo v dolini, temveč na pobočjih, kjer se svojevrstno kažejo v svoji beli zunanosti sredi zelenega drevja. Ker je bil bel tudi idrijski grad, je naselje ustvarjalo prijetno pisano barvitost in delalo vtis snažnega in lepega kraja. Mogoče je prav apnena belina idrijskih stavb zavedla Valvazorja, da je poročal o mnogih dobro zidanih hišah, saj na daljavo tudi res vzbujajo tak videz.

Zeleno okolje idrijskega mesta je razen prevladujočih vrtov in višjih travnikov izkazovalo tudi krčevine (Geraütl, Neubruch), ki so jih imeli n. pr. Lovro Palista pri stari žgalnici cinobra, Valentin Brus Pri grabljah ali Jurij Vončina zraven ograjene gmajne. Morale so biti obsežne, ker najdemo prav za krčevino Štefana Logarja najvišji zemljiški davek (45 $\frac{1}{2}$ kr) v našem urbarju. Kopanje krčevin in napravo vrtov je vodil rudnik, ki jo je dovolil n. pr. leta 1725 Valentinu Albrehtu in ugotovil nedovoljeno povečanje travnika, n. pr. pri Matevžu Jerebu, ali podobno razširitev pri Andreju Erženu v seseščini gradu. Ob tem je rudnik smotrno varoval gozdove, kar vidimo n. pr. pri Juriju

¹² Verbič M., n. n. m., str. 550.

¹³ Hacquet B., *Oryctographia carniolica*. II. Leipzig 1781, str. 39 + bakrotisk. — Trošt Janko, Idrija, naše najstarejše rudarsko mesto. Idrija 1953, str. 6.

Vončini, ki je imel na Koglu travnik s smrečinami; tega je rudnik priključil svojemu gozdu v zameno za gmajno, ki jo je prepustil Vončini drugje. Ko je rudnik dodeljeval rudarjem svet za stanovanjske stavbe in za napravo košenin in zlasti vrtov, je pri naseljevanju Idrije skrbel za obnavljanje gozdnih površin tudi izven mestnega naseljevalnega območja. Kot pri krčevinah in gozdovih je rudnik tudi sicer imel vlogo prvega idrijskega urbanista, ki jo moremo ugotoviti n. pr. leta 1768, ko so pozidali sedanjo žitnico na kraju prejšnje hiše Marije Črnologar, pa jo je rudnik odškodoval z drugo hišo in vrtom Na placu pri Terezijanskem rovu.

Ko zapišemo urbar iz leta 1776, ki smo ga rabili samo za orientacijo v stanovanjskem okolju Idrije v času pred izoblikovanjem še danes ohranjenih idrijskih rudarskih hiš, lahko ugotovimo, da ne kaže nobenih tujih vplivov pri naseljevanju idrijskega mesta. Ledinska, krajevna in rodbinska imena pričajo o tujih podjetnikih, ki so vplivali na rudarsko tehniko in upravni sistem, v vse večji meri pa o množični dejavnosti domačinov, ki so se priseljevali v rastočo Idrijo iz bližnjih okoliških krajev. Prav v zvezi z idrijsko rudarsko hišo bi bilo zanimivo ugotoviti silnice, ki so iz tujine in iz pokrajinske domačnosti sodelovale pri stavbni rasti Idrije. Pogled na Valvazorjevo, Hacquetovo, pa tudi še na sedanjo Idrijo odkriva dvoje idrijskih stavbnih podob: v dolini Nikove, Idrijce in Na placu rudniške stavbe in velike hiše, na pobočjih nad njimi pa rudarske stanovanjske stavbe (sl. I) kažejo dve Idriji, ki ju je opazil že Hacquet: nižjo rudniško in meščansko in pa višjo rudarsko. Prva nameščenska je očitna po stavbah, ki pred očujejo vsakodobni slog širokega sveta, torej predvsem tujine, druga rudarska pa ustreza vsakdanji življenjski smotrnosti zgodovinskega idrijskega rudarja. Stilna podoba meščanske Idrije je širšega značaja in ustreza splošnemu stilnemu razvoju stavb v določenem času, stilna podoba rudarske Idrije na pobočjih pa je tako svojevrstna, da ji ne najdemo paralele, ker je domača, se pravi zrastle iz domačih možnosti in potreb. Zavaljo tega smo upravičeni, da vnovič postavimo vprašanje, kako in kje so vplivali na nastajajočo Idrijo nemški pionirji idrijskega rudarstva, ki so zastavili svoje krampe in lopate v idrijska rudišča živosrebrne rude? S tem prvim vprašanjem združujemo drugo: ali ni pripovedka o škafarju, ki da je odkril idrijsko živo srebro, dokaz za njegovo prvotno gozdarsko pridobivanje, ki ga je rudnik usmeril na en sam kraj in ga tu nadaljeval z novo tehniko? Ob že skoro običajnem vzporejanju stare slovenske (Spodnje) Idrije in nove nemške (rudniške) Idrije navajamo iz našega urbarja ledinsko ime Slovenski breg (Windisch Büchl), ki je bilo še v 18. stoletju v navadi za svet pod Rižami, kjer so bile leta 1776 n. pr. domačije Matije in Antona Lemovca, Janeza Sedeja, Luke in Andreja Albrehta, Gregorja Kušmana ali Filipa Kodra. Ali ne vsebuje ledinsko ime Slovenski breg staro domačo naselje, iz katerega se je razvila nova rudarska Idrija, vzporedno z nižjo, rudniško in nemško?

Rudarska stanovanjska Idrija je obroč, ki zapleta zunanost idrijskega mesta in povezuje nizko, rudniško Idrijo z gozdnim hribovjem nad njo. Po hrbtiščih teh pobočij se vzpenjajo nad sotočjem Nikove z Idrijo rudarske stanovanjske hiše. Vedno so vkopane, tako da je en požarni zid obrnjen k soncu, drugi pa postavljen v pobočje. Sončni požarni zid je visok, vkopani pa stopa iz pobočja samo z delno višino sončnega. Visoko in strmo ostrešje, ki je pokrito z jelovimi škodlami, je obod za bistvene stanovanjske prostore, ki ga zavzemajo v celoti razen poda, to je petra ali peker v osrednji Sloveniji, tako da so podstrešja v navadnem pomenu besede zelo redka. S podstrešja navzdol sledijo stanovanjem shrambe in kleti ter hlevi z vhodi v stanovanja največ s pobočja pod kapom, v kleti in shrambe pa od strani v spodnjem požarnem zidu. Tako so tudi stanovanjske sobe razmeščene zlasti ob sončnem zgornjem požarnem zidu, ob spodnjem pa kleti in hlevi. L. Božič, sin idrijskega rudarja,¹⁴ opisuje za značilno idrijsko rudarsko hišo dvonadstropni ali trinadstropni »nebotičnik«. Do prvega nadstropja je zidana, se pravi do višine, koder je vkopana; od prvega nadstropja do ostrešja pa je večinoma lesena in lesene stene so opaličene, ometane z malto in z apnenim beležem pobeljene. Le nad zemljo je v višini kleti pas temnejše barve, tako imenovana »cokla«.

Streha stiska notranjost v višino in zavoljo tega so stanovanja od nadstropja do nadstropja manjša. S stanovanji se proti slemenju manjša tudi število in velikost oken v požarnem zidu rudarskega »nebotičnika«. Prvo nadstropje v ravni pod kapom ima navadno troje, redkeje četvero pokončnih oken; zgoraj nad temi je sredi dvojje oken z velikostjo spodnjih, na vsaki strani pod strešnim naklonom pa še eno manjše; zgoraj nad temi je v sredi eno samo okno v velikosti spodnjih srednjih dveh in na vsaki strani po eno manjše, nad temi tremi pa zaključuje eno samo okno poda požarno steno v vrhu pod slemenom, ki je vedno brez čopa. Za zunanost strehe so značilni dimniki dvojčki, redkeje trojčki; za vsako kuhinjo poseben dimnik, da ni ob nizkem zračnem tlaku tlačilo dima v kuhinjo. Jelova škodlasta streha je na soncu trajala 8 do 10 let; ker pa so se na pomladanskem soncu skodle bočile, jih je bilo treba skoro vsako leto ravnati, tablati. Okna manjkajo oziroma so zelo majhna v prizemlju stavb, kjer so kleti in hlevi. Navadno je na eni strani klet s kadmi za zelje in repo in pa s policami za krompir in druge sadeže. Na drugi strani je hlev, danes redko za kravo ali ovco, navadno pa za prašiče, zajce in perutnino. Krmo za ovco ali kravo so shranjevali na podu, kamor so jo ročno vlačili po vrvi na škripcu, torej podobno kot drva v Kropi. Na malih hlevih ali kletnih oknih so pločevinaste železne mreže, ki so jih dobili od rudnika, z izsekanimi enopalčnimi luknjami za zračenje. Okna v stanovanjskih pritličjih so pogosto zamrežena s križanimi železnimi palicami ali trakovi. Na vseh oknih razen hlevskih in kletnih, so pogosto cvetlice lončnice (nagelj, rožmarin, roženkravt, pelargonije idr.).

¹⁴ Božič Lado, Naš idrijski kot. Ljubljana 1936, str. 25 id.

Razen vkopanosti, apnene beline in nadpovprečne višine strme strehe z vedno manjšimi okni proti slemenu je nadaljnja značilnost v zunanosti idrijske rudarske hiše pomol v strehi, tako imenovani ajkarl, ki jo na zunaj ločuje prav od vseh slovenskih hišnih tipov, in tako tudi od škofjeloško-cerkljanskega. Idrijski hišni pomol je nazidek z okni v strehi, ki posreduje kuhinji ali lopi svetlobo in zrak. Za vhodno stran idrijske rudarske hiše pa je značilen podiček, to je s kamnitimi mačjimi glavami tlakovani hodnik pod napuščem, ki je dvignjen nad okoljem ali nad tnalom, in ograjen z zidom ali plotom, z untaro; na podičku stoji ob steni klop, na kateri se poleti zbirajo hišni stanovalci. Okrog hiše so drvarnice, ki imajo n. pr. pri Ferjančiču podobo čebeljnaka s kratko in visoko sprednjo in pa daljšo in nižjo zadnjo streho. L. Božič poroča,¹⁵ da so bile prave tekme med rudarji, pri kateri hiši bo skladovnica drv lepše zložena, kdo bo spravil vanjo več polen, in da je bila drvarnica vedno spričevalo o vrednosti hišnega lastnika. Podnajemniki ali gosti pa so imeli drva v podstražnici, v pomolu ali na podu pod streho, kamor so jih vlačili po škripcu podobno kakor krmo za živino.

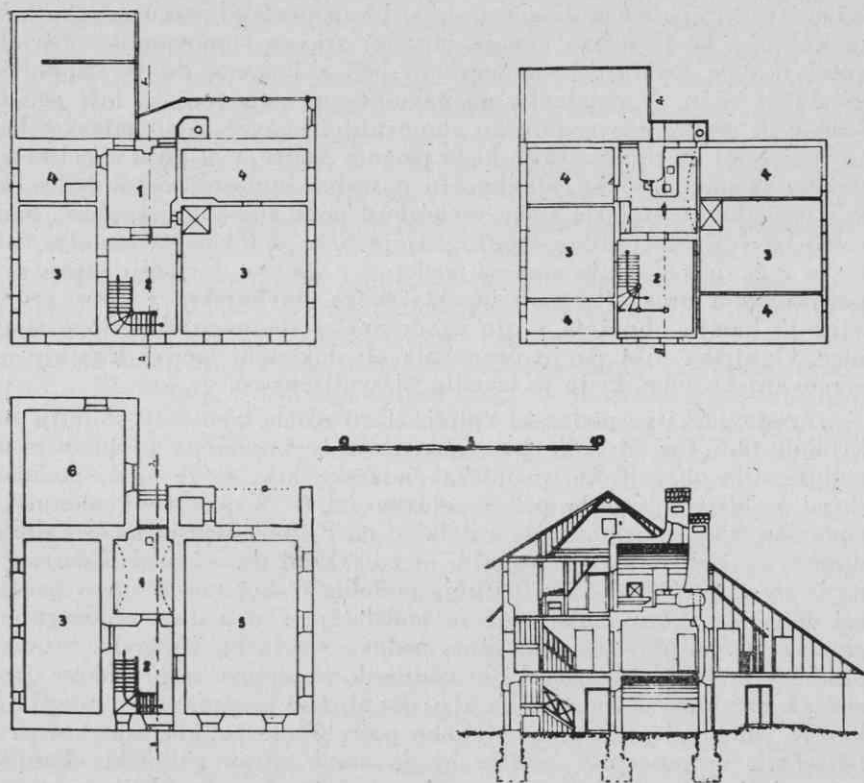
Razen lončnic na oknih so poživiljale hišo tudi cvetlice na vrtu, kjer prideluje rudar na gredah ali lehah drobnjak, čebulo, solato, peteršilj, fižol latnik, zelje, krompir idr.; zelje je vedno rastlo na najnižji lehi¹⁶ pod drugimi zelenjadnimi gredami. Rudarska ohišnica je bila najmanjša v bližini mestnega središča in se je večala z oddaljenostjo v višja pobočja. V zvezi z naturalnimi dobavami žita od rudnika je idrijski rudar v preteklosti gojil več živine kot danes, zlasti prašičev in je bilo za rudarsko hišo »špotno«, če ni imela živine. Z razkmetenjem rudarja pa je postal današnji vrt cvetlični in zelenjadni. Zavaljo težavnega dovoza k rudarskim hišam, ki so se v Idriji po besedah L. Božiča »kakor ovce posedle v breg« ali so po Fr. Planini »prislonjene v hrib«, in je taka hiša po idrijsko rečeno »kot bi pes v hribu sedel«, je z njihovo zunanostjo do danes povezan še promet z ročnimi samotežnimi vozički.

Zunanost idrijske rudarske hiše kaže s svojo vkopanostjo, visoko in strmo streho brez čopa, strešnim pomolom, dimniškimi dvojčki, podičkom, vrtno ohišnico in pa svojevrstno stanovanjsko večrodbinsko skupnostjo lastno podobo, ki se razločuje od škofjeloško-cerkljanske in od drugih slovenskih hišnih tipov, prav tako pa tudi od idrijske meščanske in upravne stavbe. Po svoji obliki je samosvoja geografska podoba o domačem življenju idrijskega rudarja in jasen izraz idrijskega naselja. Posebno s svojo višino se kaže kot večstanovanjska hiša za najmanj dve, pogosto pa tudi za več družin, kar jo še nadalje ločuje od škofjeloško-cerkljanske in tudi od drugih slovenskih hiš, razen od

¹⁵ Božič L., n. n. m., str. 27.

¹⁶ Slavomir, Slike iz rudarskega življenja. Ljubljanski Zvon XV, 1895, str. 299 id.

meščanske in kovaške v zgodovinskih fužinarskih krajih. Z njeno nadpovprečno višino je združena tudi svojevrstnost njene notranjosti, kjer stanujejo rodbine po nadstropjih in sta v preteklosti imeli po dve rodbini eno kuhinjo, pogosto pa tudi eno ognjišče z dvema kuriščema; vse to prav posebno razločuje idrijsko rudarsko hišo od drugih stanovanjskih stavb tudi v notranjosti.



Sl. 1. Obrtniška (Šepetavčeva) rudarska hiša v Idriji (1 kuhinja, 2 lopa, 3 rodbinske sobe, 4 sobe za goste, 5 delavnica, 6 klet); posnel 1955 Iv. Jereb.

Od hišnih vrst, ki smo jih srečali v urbarju iz leta 1776, ne najdemo danes več kamre, štibelca in ognjiške hiše. Sedanja idrijska kamra je spalnica, to je manjša soba izven osrednje rodbinske sobe s krušno pečjo. Po svoji sedanji stanovanjski vlogi se nam odkriva kot historično samostojno poslopje za spalnico, tako pa tudi po izročilu. Podobno je štibelec samsko stanovanje, ki je ostal v Idriji do danes važen stanovanjski pojem, zlasti po letu 1872, ko je rudnik začel zidati svoje prve večje stanovanjske stavbe za poročene rudarje in ko so

mogli samci dobiti stanovanje le v zasebnih hišah. Zdi se, da srečamo posestno samostojni štibelec v Idriji zadnjič leta 1808, ko je kupil Andrej Mikuž... ein auf obiges Haus Nr. 319/237 auf der Semla angebautes Stüberl samt der Dachtrapfe und 2 Klafter, 2 Schuch breiten und 3 Klafter, 2 Schuch langen Garten Terrain zur Erbauung eines eigenen Wohnhauses und Küche... A. Mikuž je torej kupil štibelec, ki je bil postavljen v sestavu hiše Simona Brusa na Zemlji, in približno 4,5 m širok in pa 6,5 m dolg vrt, da si bo tu postavil stanovanjsko hišo in kuhinjo, ki jo urbar navaja posebej zraven stanovanjske hiše. Iz poudarka na kuhinji v nameravani hiši sklepamo, da je štibelec še ni mogel imeti, iz poudarka na nameravani stanovanjski hiši pa, da štibelec ni mogel biti rodbinsko stanovanje, temveč samo samsko, kar je tudi ostal do danes. Tako kaže primer Andreja Mikuža v celoti na nekdanjo stanovanjsko, stavbno in posestno samostojnost štibelca, ki se v začetku 19. stoletja strne v enotnost nove stanovanjske hiše. Smiselno pa velja to tudi za kamro, saj je prva polovica 19. stoletja čas, ko se začenja nekdanja manjša poslopja v sestavu domačije strnjevati pod vplivom prosvetljenosti in zidarskega stavbarstva v nova večja, kjer je kamra obdržala svojo zgodovinsko stanovanjsko vlogo spalnice. Ognjiška hiša pa je prenehala ob dokončni ločitvi kuhinje od stanovanjske sobe, ki jo je izvedlo razsvetljenje.

Zgodovinski gospodarski vplivi, zlasti promet, so v 19. stoletju zaključili tudi čas idrijske kmetijske hiše, v kateri pa je kmetijstvo nadomestila obrt. Taka obrtniška rudarska hiša se je med spomeniški v Idriji ohranila pri Šepetavcu (sl. 1). Šepetavčeva obrtniška rudarska hiša je orientirana z dolžino na Rožno ulico in kaže s slikanimi črnimi rustikami na vogalih in z enakimi pasovi med nadstropji, da je starejša od leta 1776. Pritličje je deloma vkopano in lope v prečni osi delijo pritličje, nadstropje in podstrešje v dva dela z požarnima zidoma. V pritličju je bila skozi rodove strojarna (Nagode, Straus), nato čevljarna in mizarna, ki so vodile do predelave in prezidave dvorišnih prostorov. Zgodovinska idrijska obrt se je sicer šibko razvijala, ker je izdeloval poglavitne idrijske potrebščine rudnik sam kot prvi potrošnik in posestnik zemlje in pa stavb. Prav rudniški obrtniki pa so bili tudi glavni predstavniki idrijske domače obrti, ki so jo gojili v dela prostem času ali pa v pokoju. A tudi izvenrudniška obrt je marsikaj izdelovala, zlasti za rudnik, v delavnicah in shrambah, ki so pri Šepetavcu značilne, n. pr. s kamnitim tlakom za obrtniško hišo, kakršna je na prehodu 18. v 19. stoletje nasledila kmetijsko, ko je zamenjala kmetijske gospodarske prostore z obrtniškiimi.

Ozke in strme stopnice iz lesa, tudi ena od značilnosti za notranjost idrijskih rudarskih hiš, vodijo iz lope v nadstropje in iz nadstropja v podstrešje. Lopa je osrednji prostor vseh hišnih ploskev. S svojo osrednjo lego je podobna atriju, ki se nadaljuje v kuhinji; od tod so vhodi v cimer in kamro, ki sestavljata rodbinsko stanovanje, ter v sobo za goste, se pravi za podnajemnike. Okrog kuhinje so prostori

za živila, drva in stranišče, tako da je kuhinja v vsem nadstropju ali v podstrešju prometni zaključek in središče veže. Sredo kuhinje zavzema ognjišče z dvema kuriščema, ki pa je ohranjeno danes le še v podstrešju, medtem ko ga v nadstropju pomni le izročilo. V temenu obokanega stropa kuhinje je žrelo dimnika, v obeh stenah na strani pa kurišči za krušne peči v sobi in cimru, medtem ko podstražnica pozimi ni kurjena. Prostorno skladno z nadstropjem je podstrešje, ki se razločuje od nadstropja po podstražnicah, to je po prostorih pod ostrešjem, kjer je zunanja stena položna v padcu strehe in temu ustrezno strop ožji, medtem ko so stene prostorov v nadstropju navpične in stropi enaki podom. Dimniško žrelo nad ognjiščem podstrešne kuhinje se zaključuje s svodom oziroma oboki, ki rastejo iz pritličja s kuhinjami skozi nadstropje in podstrešje, da nosijo zidana ognjišča. Ker je vhod v kuhinjo iz veže, skrbi za svetlobo strešni pomol z oknom v lopi in manjši pomol v strehi iz kuhinje. Na ognjišču so kozice, »tribezen«, pri kurišču v krušne peči pa burkle, loparji in grebeljce, torej kuhinjske priprave, ki jih poznamo iz vseh naših črnih kuhinj. V zidih lope in kuhinje so luknje za luč (čelešnik) in vzdane manjše omare, v podstrešni veži sta še klop in obešalnik, v prostorih zadaj za kuhinjo morajne, omare. Dimnik z ognjišča v podstrešju in dimnik z nekdanjega ognjišča v nadstropju se vzpenjata drug ob drugem nad streho v podobi že imenovanega dvojčka. Po videzu zidarske tehnike sta oba dimnika stara; ker izvira v Idriji naročilo, da se kuhinje obokajo in dimniki zidajo najpozneje iz navodila komore za idrijski rudnik leta 1696¹⁷ in je znana prva idrijska pogodba z dimnikarjem¹⁸ že iz leta 1743, je stala idrijska stanovanjska kultura v preteklosti na ravni naših mest in se je razvijala približno za 100 let hitreje od našega podeželja. Sedanja oprema cimrov, kamer in sob je največ iz časov pred prvo svetovno vojno; izjema so zelene glinaste krušne peči, ki so jih Idriječani nabavljali pri lončarjih v Spod. Idriji in ki kažejo tipizirano psevdorenesančno zunanost.

Velika idrijska rudarska hiša se je ohranila pri Primožiču (sl. 2). Z enim kapom je obrnjena na cesto, z drugim pa v breg, kamor je deloma vkopana, deloma pa pozidana na skalo. Pritličje je razvito, kolikor ga dopušča temeljna skala in sestoji iz veže, kleti in hleva. Iz lope v pritličju se je začel sestav stopnic in se je nadaljeval navzgor v podstrešje oziroma v četrto nadstropje in je v nadstropjih še delno ohranjen. Po teh stopnicah so hodili ljudje z Riž tudi na cesto, dokler niso bile zgrajene na jugu po bregu zunaj hiše stopnice do podstrešja in na vrt nad hišo, tako da je bilo stopnišče od podstrešja do izhoda na cesto in narobe dejansko javna pot. Znotraj za vežo oziroma za stopniščem pa se dviga od kleti v pritličju prav tako do podstrešja, skoraj v središču nadstropij, sestav obokanih kuhinj (sl. 2).

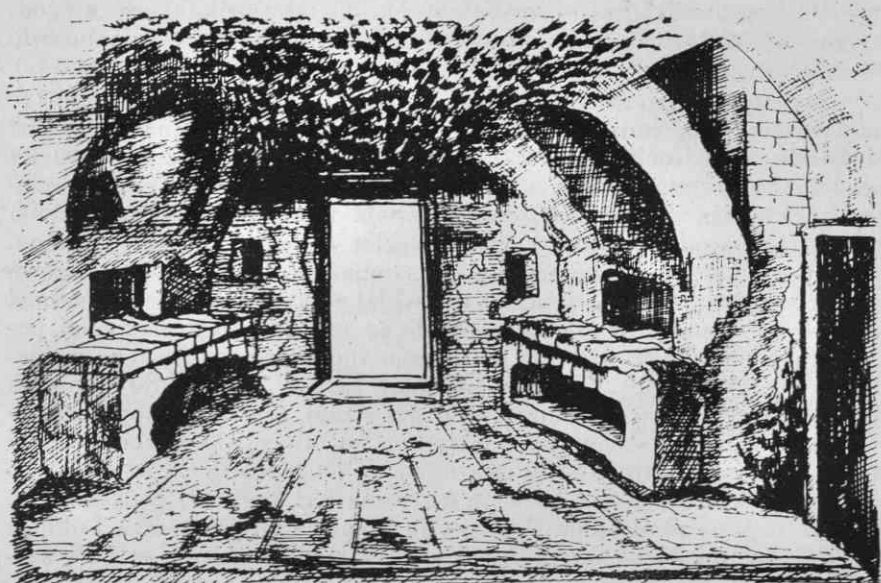
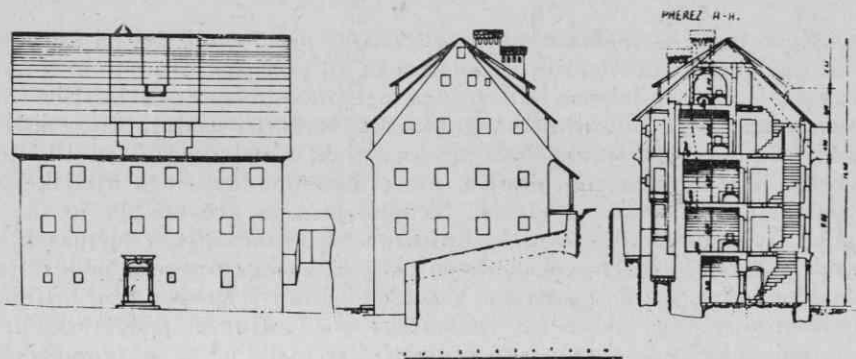
¹⁷ Arko M., n. n. m., str. 101.

¹⁸ Bezeg Karol, Rokopisno gradivo o zgodovini Idrije, v arhivu Mestnega muzeja v Idriji, rokopis št. 86.

tako da je kuhinja v vsakem nadstropju osrednji in zvezni prostor med stanovanji ob požarnih zidovih. Vsako od obeh stanovanj v nadstropju ima svoje ognjišče z lastnim kuriščem za krušno peč v kuhinji, ki je skupna za obe stanovanji; v tem pogledu je sedanja Primožičeva hiša naprednejša od Šepetavčeve, kjer je imelo stanovanje pač svoje kurišče, medtem ko je bilo ognjišče za gospodarja in najemnika skupno. Ker sega prvo in drugo nadstropje do strešnega kapa, posreduje svetlobo in zrak za kuhinje tretjega in četrtega nadstropja oziroma podstrešja pomol v strehi nad stopniščem z dvema oknomoma v tretjem in z enim v četrtem nadstropju. Navzlic temu pa so bili resnično razsvetljeni le stopnišče in kamre, medtem ko so kuhinje, zlasti spodnje, ne le mračne, temveč temne, tako da so v sajastih stenah poglobljene vdolbine težko opazne in je mogel zavoljo tega v spodnji kuhinji med NOB dalj časa, do izdaje, delovati idrijski mladinski komite. Svojih lastnih oken pa kuhinje nimajo in so jih mogle osvetljevati zlasti vrata iz veže ali pa ogenj na ognjišču. Podoben sestav črnih kuhinj kot v Primožičevi veliki hiši imamo v Idriji tudi pri Gostiši in pri Podgorniku, kjer je še živo izročilo o delu stanovanjskih najemnikov pri hišnem gospodarju, in pri Tušarju, kjer je ohranjeno zadnje ognjišče v četrtem nadstropju pod streho. Pri vseh teh kuhinjah se dimniki dvigajo ali iz enega kota nad ognjiščem ali pa iz temena obokanega kuhinjskega svoda. Od kuhinje do vsakega požarnega zidu je po eno stanovanje, prvotno pač s cimrom in kamro, ki postanejo v tretjem in četrtem nadstropju s podstražnicami vedno manjša. Vsa velika hiša je tako imela osem stanovanj, in je v njih po izročilu stanovalo še v drugi polovici 19. stoletja 49 ljudi. Stranišča zadaj za kuhinjo so bila za vsako nadstropje skupna.

V nasprotju s Šepetavcem, kjer sta domači rodbini oddajali sobo v najem posameznikom, je Primožičeva hiša prava množična stanovanjska hiša in kot taka izraz zgodnjega kapitalizma in njegove pridobitne stavbne dejavnosti. V naši dobi so jo imeli Kogejci, ki bi s svojim imenom mogli biti tudi nekdanji posestniki rudarskih skupnih stanovanj in ki so jo po hišnem izročilu tudi pozidali »pred 300 leti«, kar pa je glede na zidane dimnike prezgodaj in bo treba hišno izročilo popraviti v drugo polovico 18. stoletja, ko je javna uprava predpisala zidane dimnike. Za Idrijo vemo, da je leta 1669 umrl prvi znani domači veletrgovec Gašper Šenovec.¹⁹ Večji trgovci in večji zemljiški posestniki so si z najemniki po izročilu zagotavljali delovno silo v času, ko najemnik ni bil zaposlen v rudniku, zlasti na svojih košeninah. Po idrijskem izročilu so rudarji »šli se na šihit spočit, da bodo šli popoldne kosit »v žornados. Do prve svetovne vojne so rudarji tudi pogosto preživljali dopuste na okoliškem podeželju, n. pr. na Vojskem, zlasti v košnji, kjer so za delo dobili drva ali živila, sadje, suhe hruške, fižol, zelje idr., kar jim je kmet pripeljal v Idrijo. Obstajalo je običajno pravo, kaj prejme rudar za določeno podeželsko delo in za določen čas.

¹⁹ Bezeg K., n. n. m., št. 195.



Sl. 2. Zgoraj: Velika (Primožičeva) rudarska hiša v Idriji. (Gradbeni posnetek iz začetka 20. stoletja. — Spodaj: Kuhinja z dvema ognjišči 1955 v Idriji. Srebrničeva ul. 8 (ris. Alb. Vončina).

Izročilo predstavlja tudi, da so posamezni hišni posetniki stavili kamre in štelce in si z njimi zagotovili delovno silo za svoje košenine in lehe.

Medtem ko je pri Šepetavcu bilo eno nadstropje ali podstrešje stanovanje za eno domačo rodbino (mladih ali starih) s podnajemniki, pa je pri Primožiču bilo v enem nadstropju dvoje stanovanj za dve rodbini. Pri Šepetavcu je imela vsaka rodbina svojo kuhinjo s svojim

kuriščem tudi za podnajemnika ali gosta, pri Primožiču pa je ena kuhinja bila za obe rodbini v nadstropju ali podstrešju ter je bila posestvena rodbina deležna le svojega ognjišča in svojega kurišča za krušno peč. Lega kuhinje je v veliki hiši še bolj osrednja ko v obrtniški in, predpostavljamo, tudi pri kmetijski hiši, tako da lopa, ki je v veliki hiši sorazmerno manjša, nima tako poudarjenega atrijskega položaja kakor v obrtniški hiši. Skupna hiša za več rodbin je sicer znana v slovenski stanovanjski kulturi le iz zgodovinskih fužinarskih naselij Železniki in Kropa, medtem ko je iz našega drugega podeželja in iz naših mest še ne poznamo. V Železnikih ali v Kropi je bil lastnik množičnih stanovanjskih hiš fužinarski ali žebljarski podjetnik, pri katerem so delali stanovanjski najemniki; v Idriji pa ni bila množična stanovanjska hiša posest rudnika, temveč privatnika, n. pr. pri Primožiču, Kogejevih in za njimi Balohovih, ter tako prikaz našega zgodnjega kapitalista, ki jo je razvil, da si z njo zagotovi delovno silo za svoja zemljišča.

Najbolj razširjena in splošna pa je bila v Idriji hiša, ki jo je imel zraven vrta rudar (sl. I) in kakršno najdemo še danes n. pr. pri Mohoriču. Po izročilu je stara nad 300 let, kar bo za kakih 100 let preveč; dolga leta je bila v posesti rodbine Kušman. Vkopano prizemlje vsebuje dvoje kleti, eno za živila in drugo za živali, ki sta zidani iz kamna. Stopnice v živilsko klet sestojijo iz težkih kamnov, tako da pomeni vsak kamen po eno stopnico; kletna tla so iz zbite ilovice in kletni strop iz lesa; živilska klet se konča v ožjem, hladnem kotu. Na prizemlju je pritličje približno trikrat prostornejše od površine obeh spodnjih kleti, in je v njem stanovanje za hišnega gospodarja; sestoji iz lope, kuhinje in zadaj za njo iz pritliklin v prečni osi in pa sobe na eni ter kamre na drugi strani. Enaki prostori na podstrešju so rabili za stanovanje starim, pa tudi dvema strankama; te sta imeli skupno kuhinjo z enim ognjiščem in enim kuriščem in vsaka po eno sobo s krušno pečjo, ki se je kurila iz kuhinje, ter s podstražnico, ko je bila soba razdeljena; lopa pa je bila skupni prostor za kuhinjo in sobi. Nasprotno od obrtniške hiše pri Šepetavcu, kjer je gost razpolagal v kuhinji s samostojnim kuriščem, ali od velike hiše pri Primožiču, kjer je stanovanjski najemnik imel lastno ognjišče, je dvoje stanovanjskih strank na podstrešju pri sedanjem Mohoriču razpolagalo v skupni kuhinji z enim samim ognjiščem, s skupnim straniščem, s skupnimi pritliklinami v pomolu strehe in le za vsako stranko lastnim kuriščem v krušno peč; ta je zavoljo tega kmalu začela nadomeščati ognjišče, kjer so si rodbine gledale v lonce. Kuhinje in deloma veže so tlakovane, podobno kot pri Primožiču ali Šepetavcu s skriljastim kamenjem; pač pa se zdi, da so bile lope razen v pritličju vedno tlakovane z deskami. Obok v kuhinji pokriva strop v površini ognjišča ter se v strehi nadaljuje v pomol s pritliklinami, oziroma daje prostor za kurišče v krušno peč. Lega kuhinje v pritličju kot v podstrešju s sestavom notnih zidanih obokov je osrednja med lopo in pritlikli-

nami (shrambe, stranišče in drvarnica za najemnika) v prečni in pa med sobama oziroma kamrama v podolžni osi. Okno manjšega strešnega pomola v strehi razsvetljuje gornjo lopo, okni v večjem (sl. I) na drugi strani pa pritikline, vrata iz gornjih pritiklin in gornja veža gornjo kuhinjo; spodnjo kuhinjo in pritlično lopo pa so razsvetljevala zlasti odprta vhodna vrata v lopo. Vsi prostori so tesni, in to ne samo pri splošni, temveč tudi v obrtniški in veliki rudarski stanovanjski hiši. Podstrešna kuhinja pri Mohoriču je pozimi mrzla, spodnja pritlična manj; to pa zavoljo tega, ker imata pritlično in podstrešno ognjišče en sam dimnik, ki stoji ob strani ognjišč in so morala biti vhodna vežna vrata spodaj ob kuhanju odprta, da je navzgor vleklo in da je tako ob prepihu iz spodnjih vežnih vrat v dimnik nad podstrešnim ognjiščem podstrešni ogenj mogel uspešno goreti.

Ker je bila pozimi tudi pritlična kuhinja hladna, je bilo vedno treba kuriti sobe, za kar je oskrboval rudarje rudnik iz svojih gozdov; tako so mogli pozimi ležati rudarski bolniki v zakurjeni hiši v postelji, medtem ko so ležali bolniki v kmečki okolici Idrije pozimi na pečeh. Ob splošni želji rudarjev, da pridejo do svojih lastnih hiš, so prevladovale v Idriji manjše hiše s tesnimi stanovanji, kakršne so še danes (leta 1955) razen Mohoričeve n. pr. Ferjančkova, Bratuševa, Trpinova, Didičeva, Klemenčičeva, Čukova, Balantova ali Podgornikova.

Rudarske hiše so bile središče rudarske družabnosti ob domačih igrah, n. pr. s tako imenovano tombolo, h kateri se je zbralo tudi do 20 ljudi, ki so prispevali za luč v stenski luknji, pa tudi ob domačih slavnostih, n. pr. godovanju, krstu, poročnih gostijah, medtem ko so proslavljali rudarji praznike v gostilnah. Tombola je bila skupinska igra sosedov, se pravi sosedstva, najbolj običajna rudarska hišna igra pa je bila domino. Zavoljo navezanosti rudarjev na posest hiše je bila hišna predaja povečini povezana z rodbinskimi prepiri, prav tako pa so jih povzročali izgovorjeni deleži, za katere je prinesla mlada gospodinja k hiši denar s svojo doto. Ob prepirih za hišno dediščino je bilo razmerje mladih do starih pogosto nezadovoljivo, ker so stare imeli za breme, ko niso mogli in tudi ne imeli kaj delati ali kaj pridobivati.

Kot je do danes ostal idrijski rudar rejec malih živali in perutnine, podobno je bil do začetka 20. stoletja ptičar, rudarsko stanovanje pa ptičnica.²⁰ Kanarčki, ščinkavci, krumpeži (kalini), grileki (cvrčki), taščice, sinice, štigelci (liščki), drozgi, kosi, črnoglavke so v dolgih zimskih večerih ob pomanjkljivi in smrdljivi lojevi razsvetljavi bili rudarjem stanovanjski tovariši, obenem pa zlasti varuhi pred boleznimi, ki da bi brez ptičev rudarje napadle; tako je n. pr. krumpež potegnil šen iz oči, a je pri tem tudi sam poginil. Do druge polovice 17. stoletja moremo pozimi zasledovati v idrijski rudarski hiši klekljanje čipk, v čemer se je tudi notranjost rudarske hiše in njena

²⁰ Bezeg K., n. n. m., št. 79. — Slavomir, n. n. m., str. 297 id.

oprema razločevala od kmečke, kjer so pozimi predli. Največji razloček med rudarsko idrijsko in škofjeloško-cerkljansko kmečko hišo pa je zlasti ločeno stanovanje mladih in starih zakonskih rodbin v Idriji ter skupno stanovanje s preužitkarskim kotom na kmetih, z izjemo primerov, kjer so stari uživali preužitek v kajži, torej izven hiše.

Razločki med škofjeloško-cerkljansko kmečko in idrijsko rudarsko hišo so po vsem navedenem v zunanosti in notranosti očitni. Vsak kaže svoj stanovski kmečki oziroma rudarski značaj, iz tega pa izhajajo bistvene silnice za oblikovanje vsake hiše.

Od hiš, ki so bile v Idriji še v drugi polovici 18. stoletja samostojne stavbe, pogrešamo danes kočo, štibelec, ognjiško hišo in kmetijsko hišo; v skladu z novimi življenjskimi potrebami in tehničnimi pridobitvami pa se sedaj predelujejo tudi velike in splošne rudarske hiše ter je vprašanje domačijskega in spomeniškega varstva, koliko se bo mogla ohraniti zgodovinska podoba v liku in v grafičnih posnetkih. Z belo štedilniško kuhinjo, ki se je na idrijskem območju pojavila v začetku 20. stoletja, po izročilu najprej v Kanomlji pri Močniku, je odbila zlasti idrijski kuhinji z njenim odprtim ognjiščem zadnja ura, enako pa tudi pokončnim oknom manjših izmer, ki pa so vendarle večje od izmer oken v kmečkih hišah. Tako izginjajo pred nami zadnji primerki rudarske hiše, ki jo je razvilo svojevrstno delavsko-vrtnarsko življenje idrijskega rudarja skladno z njegovimi civilizacijskimi potrebami in tehničnimi zmožnostmi. Hotenje po lastni rodbinski hiši je strnilo kočo, kamro, štibelec, ognjiško hišo in kuhinjo do 19. stoletja v eni stanovanjski stavbi povsod, kjer je razpolagal rudar z lastnim stavbnim zemljiščem, se pravi z vrtom. Strnjevanje pritiklin v hiši se je tako v rudarski Idriji končalo nekaj prej ko na kmečkem podeželju enotenje pritiklin s hišo ali z gospodarskim poslopjem. Ob enotanju idrijske splošne rudarske hiše je rodila zidarska stavbna tehnika v 18. stoletju tudi prve množične rudarske stanovanjske stavbe. Vzporedno z ureditvijo vseh stavb v eni splošni rudarski hiši, ki je bila v času tesarskega stavbarstva delno še razčlenjena domačija, je moral rudar zavaljo skromnega vrta varčevati s prostorom tudi pri hiši, tako da je dodelal pritikline kuhinji v strešnem pomolu in s tem še poudaril osrednjo lego kuhinje v stanovanju. Varčni izrabi vrta za stavbo ustreza enako smotrna izraba hišne notranjosti s podstrešjem za stanovanjske namene, kar je razvilo rudarsko hišo v načelu za dvodružinsko, za stare in mlade: z rodbino mladih v pritličju in z rodbino starih v nadstropju ali podstrešju ali pa narobe. Kdor pa ob pomoči rudnika z zemljiščem in stavbnim lesom ni zmozel lastne hiše, je moral najeti stanovanje v obrtniški, in zlasti v veliki rudarski hiši, dokler ni rudnik leta 1872 začel graditi množičnih stanovanjskih hiš, »prhavzov«, za poročene rudarje.

Osrednja lega kuhinje v idrijski rudarski hiši je razvojni znak zgodnje stanovanjske hiše, kjer se je razpletalo vse življenje v kuhinji pri ognjišču, in so bili drugi prostori v bistvu le pritikline in v časih

tesarskega stavbarstva tudi samostojne stavbe. Z žaganjem lesa in zlasti z zidarskim stavbarstvom pa je nastopilo združevanje pritiklin in ognjišč, torej stavbarski prijemi, ki so se v Idriji zaključili v 17. in 18. stoletju in jih odsevajo še samostojni štibelci, ognjiška hiša in kamra. Za združevanje kuhinjskega prostora in ognjišča s pritiklinami v nastajajoči novi hiši je značilna atrijska lopa kot kuhinjski predprostor, iz katerega vodijo vhodi v večino hišnih prostorov. Tako atrijsko lopo imamo v večini idrijskih rudarskih hiš in jo nahajamo v zgodnji dobi nastajanja enotnega hišnega doma iz stavbno razčlenjenega že v staroitalski antični²¹ hiši ali v zgodnjerednjeveški sankt-gallenski hiši, n. pr. za vrtnarja²² po načrtu iz 9. stoletja. Prehod od tesarskega k zidarskemu stavbarstvu je tudi pri nas pospešil razvoj hiše in strnitev ognjišča v kuhinji s pritiklinami; pri tem je kot prvo na Slovenskem že v srednjem veku izoblikoval našo primorsko hišo, katere zadnji časovni izrastek v gozdarskem področju je idrijska rudarska hiša. V tem je razen stanovanjske ponazoritve rudarskega življenja v preteklosti posebni znanstveni pomen idrijske rudarske hiše.

Podobno je škofjeloško-cerkljanska kmečka hiša najbolj severni izrastek zidarske stavbarske tehnike sredozemske hiše, ki je pod svojo streho združila tudi vrsto gospodarskih prostorov in sega preko Karavank in Julijskih Alp na Koroško, koder je kot zidana hiša nasledila leseno, ki jo naše etnografsko in geografsko izročilo imenuje alpska hiša.

Podobno ponazarja polpretekla Idrija s svojim vencem raztresenih rudarskih hiš v naselju nad strnjenim meščanskim rudniškim središčem naselitveno podobo naših mest v času, preden so jih oklenila mestna obzidja in preden je renesančna urbanistična dejavnost sklenila razčlenjene in raztresene domove v stavbno enotne ulice in trge. S prenehanjem idrijske rudarske hiše bo tudi ta nazorna podoba mestnega zgodovinskega naselja v svoji predrenesančni naselitvi končana, ko bo nad geomorfologijo idrijskega zemljišča, ki je to obliko z rudarsko hišo ohranjevala, zmagala sodobna gradbena tehnika in sedanja civilizacija, zlasti z novimi produkcijskimi potrebami idrijskega rudnika, z razvojem komunalnih naprav in novim urbanističnim oblikovanjem idrijskega mestnega naselja.

²¹ Enciclopedia italiana. Casa, fig. 22 (Sviluppo della casa romana).

²² Tloris vrtnarske hiše v: Meringer R., Das deutsche Haus und sein Hausrat. Leipzig 1906, fig. 99, str. 78.

Zusammenfassung

DAS BERGKNAPPENHAUS IN IDRİJA

Laut »Urbarium deren Idriannischen bergwerks Insassen, was solche Von Ihren besitzenden Häusern... bezahlen Anno 1776« bestanden die Wohnbauten der Bergknappen in Idrija bis zum 18. Jhd. aus Häusern, Häuserln, Keuschen, Kammern, Stüberln, Herdstätten, Behausungen, einem Stückl-Hause und aus einer »Einsiedlerey«. Bis zum Anfange des 19. Jhdts. sind diese verschiedenen Wohnbauten zu zwei das Landschaftsbild (Abb. I) der Stadt Idrija bestimmenden Bauwerken, dem durchschnittlichen, meistens Zweifamilien- und zum Mehr-, auch zum Achtfamilienwohnhaue, eigenständig aus ihrer Lebens- und Arbeitsumwelt zusammengewachsen. Beide sind steile und hohe Sparrendachhäuser mit ausgeprägten Dacherkern (Abb. I) ohne Tschop und mit eingegrabenem, steinernem Unterbau. Die übrigen Blockwände sind mit Mörtel verputzt und kalkweiss getüncht; die hochrechteckigen Fenster werden an den Giebelwänden unter dem Dache dem Firste zu immer kleiner. Im Innern ist das bis heute erhaltene Idrianer Bergknappenhaus (Abb. 1, 2) ein Zentralherdbau mit atriumartiger Laube, Küche und Küchenebenräumen in der Quer- und mit Wohnräumen in der Längsachse. Die Raumverteilung des Erdgeschosses und des Dachraumes ist einheitlich, so das beide bewohnt sind, und dass meistens die Familie der Alten im Erdgeschoße und die Familie der Jungen im Dachraume wohnte. Daher entfiel der eigentliche Dachboden, und im eingegrabenen gemauerten Unterbau waren Stallungen und Vorratsräume für Lebensmittel untergebracht. Die Herd- und die Kachelofenfeuerstätte im Küchenraume blieben getrennt und die Mauerbank vor dem Kachelofenloche selbständig neben der Feuerstätte auf dem offenen Herde in der Küche. Das Verhältnis der Familien zu den Feuerstätten war verschieden. Wo das Bergknappenhaus nur Familien von Alten und Jungen beherbergte, besass jede Familie ihren eigenen Herd und einigen Kachelofen. Die Untermieter verfügten über eine eigene Feuerstätte auf dem mit dem Haus- oder Wohnungseigentümer gemeinsamen Herde. Wo mehrere Familien wohnten, besass eine jede ihren eigenen Herd in der Küche (Abb. 2), die beiden Familien in einem Stockwerke gemeinsam war; selten sind Fälle, wo zwei Familien nur einen offenen Herd mit gemeinsamer Feuerstätte besessen hätten. Der Bergknappe von Idria war immer ein Kleintier- und Singvögelzüchter; so waren für die Umgebung des Idrianer Wohnhauses der Blumen- und der Grünzeuggarten, und für das Innere die Singvögelkäfige (und die Klöppelkissen) kennzeichnend. Die vom Landmann in der Umgebung unterschiedliche Wirtschaft und Lebensart haben in der Stadt Idria ein Bergknappenwohnhaus entstehen lassen, das von Bauernhaue wesentlich verschieden ist. Durch seine besondere Entwicklung auf dem seit dem Übergange d. XV. ins XVI. Jhd. neu urbanisierten Gelände zu Idria ist das Bergknappenhaus in seiner geschichtlichen Überlieferung ein kulturgeschichtliches und volkskundliches Denkmal der zeitlich jüngsten Form des Mittelmeerhauses im Waldgebiete und als solches mit dem Wohnhaue in den geschichtlichen Hammerwerk- und Schmiedesiedlungen des oberen Savegebietes verwandt.