

# Obzornik

glasilo delovne organizacije

## Spopasti se moramo z lastnimi slabostmi

### KOMUNISTI V PRIPRAVAH NA 8. SEJO CENTRALNEGA KOMITEJA ZVEZE KOMUNISTOV SLOVENIJE

V okviru priprav na 8. sejo centralnega komiteja zveze komunistov Slovenije, ki bo v prvi polovici oktobra spregovorila o uspehih in nalogah komunistov pri uresničevanju dolgoročnega programa gospodarske stabilizacije, so bili dogovorjeni obiski članov centralnega komiteja v posameznih osnovnih organizacijah in aktivih. Taki obiski so v naši občini bili v Brestovi TOZD Pohišstvo, osnovni šoli Cerknica, Nanosu — TOZD Trgovina Rakek, Kovinoplastiki — TOZD Okovje ter v aktivu delavcev komunistov — neposrednih proizvajalcev. Na teh razgovorih so sodelovali članica centralnega komiteja, ki je zadolžena za našo občino, Stanka Horvat, poleg nje pa še člani predsedstva občinske konference ter v posameznih primerih tudi sekretar medobčinskega sveta ZKS notranjske regije.

Zaradi časovne stiske smo se dogovorili, da bomo v nekaterih ostalih osnovnih organizacijah imeli posebne seje, na katerih bi se komunisti opredeljevali do najpomembnejših vprašanj, s katerimi se srečujejo pri svojem delovanju. Te organizacije so bile: IMOS SGP Gradišče Cerknica, osnovna šola Stari trg, Kar-

tonaža Rakek, Novolit Nova vas, GG TOK Cerknica.

Namen vseh dejavnosti je bil, ugotoviti, kako so komunisti v lastnem okolju pričeli uresničevati naloge iz programa gospodarske stabilizacije, koliko so bili pri tem uspešni in kolikšna je idejnopolitična usposobljenost komunistov za uresničevanje

ključnih nalog zveze komunistov.

Sprejeti dokumenti o dolgoročni gospodarski stabilizaciji sicer omogočajo neposredno uresničevanje tega dokumenta, istočasno pa terjajo temeljito razčlenjevanje nalog v posameznem okolju. Da bi bila zveza komunistov pri uresničevanju takšne naloge resnično učinkovita v življenju ter delovanju gospodarskega in političnega sistema, mora temu cilju prilagoditi metode in način svojega delovanja.

Naj ob tem poudarimo, da temelji ocenjevanje uspešnosti komunistov pri uresničevanju dolgoročnega programa gospodarske stabilizacije na mislih z 9. seje CK ZKJ letošnjega 25. julija, ko je v sklepih med drugimi zapisano: »CK ZKJ ugotavlja, da je uresničevanje programa gospodarske stabilizacije najbolj neposreden in najgloblji razredni interes in potreba delavskega razreda in delovnih ljudi ter pogoj za doslednejšo in celovitejšo uveljavitev njihovih

Ko kritično ocenjujemo preteklo obdobje, ne smemo zanikati vsega doseženega. Dejstvo je, da se samoupravni socialistični odnosi vse bolj uveljavljajo in da postajajo pogoj za tem boljšo izrabo sedanjih proizvodjalnih sil in za njihov prihodnji razvoj. Samoupravljalci, ki so danes bolj izobraženi in idejno osveščeni kot v preteklosti, se spopadajo s tistimi, ki bi radi sami odločali v imenu delovnih ljudi. Izkušnje v številnih kolektivih in samoupravnih skupnostih nam zgovorno kažejo, da se tam, kjer je samoupravljanje bolj razvito, dosegaajo boljši rezultati v gospodarjenju in razvoju in obratno.

Programa gospodarske stabilizacije ne bo lahko uresničiti. Soočali se bomo s težavami in številnimi odpori. Na boljšem bodo tam, kjer se bodo pravočasno prilagodili zahtevam gospodarske stabilizacije, in na slabšem tam, kjer bodo iskali rešitve od državnih organov in terjali solidarnost drugih. Nalog se ne da uresničiti z besednim izrekanjem za stabilizacijo ali ponavljanjem stališč višjih organov in čakanjem, da bo nekdo drugi, ne pa vsaka celica združenega dela in institucija političnega sistema naredila tisto, za kar je po ustavi zadolžena.

France Poplt na logaškem srečanju borcev in aktivistov NOB Notranjske

ustavnih pravic in odgovornosti ter njihove vodilne vloge v družbi. To je tudi trajni interes vseh narodov in narodnosti, republik in pokrajin v naši socialistični samoupravni skupnosti.

S takšnimi metodami dela poskuša slovenski centralni komite dobiti resnično podobo stanja v osnovnih organizacijah ter med delavci in delovnimi ljudmi nasploh. Lahko rečemo, da je to poskus neposrednega uresničevanja razrednih interesov delavskega razreda ter najgloblji vprašanj delovnih ljudi in občanov. V naši občini je celotno razpravo strnilo predsedstvo občinske konference, ki je izpostavilo tista vprašanja, ki so v razpravah najbolj izstopala:

— Razredna sestava članstva še vedno ni primerna in tudi metode dela so takšne, da prepogosto prihaja do sprejemanja stališč, ki so posledica razmišljanj in mnenj vodilnih delavcev. Delavci iz neposredne proizvodnje pa ostajajo ob strani. Takšno razmerje sil omogoča, da prepogosto razpravljamo o obrobni vprašanjih, bojimo pa se izpostaviti tista vprašanja, za katera vemo, da bi se morali do njih posamično opredeljevati. Takšna vprašanja so nedvomno osebni dohodki, medsebojna razmerja v ugotovljeni zahtevnosti del in nalog, razmerja med režijo in proizvodnjo in še kaj. V življenju tudi nismo ustrezno razrešili vrednotenja učinkovitosti dela. Delavci iz proizvodnje opozarjajo na dejstvo, da prav ljudje, ki lahko največ prispevajo za večjo produktivnost, organiziranje proizvodnje in podobno, prejemajo osebne dohodke na osnovi časa, prebitega na delu, ne pa na osnovi dejanskega osebnega prispevka.

— Kljub zaostrenim gospodarskim razmeram je še vedno preveč delovne in tehnološke nedisciplin. To delavci povezujejo z vprašanjem odgovornosti in pri tem poudarjajo staro resnico, da se odgovornost ugotavlja predvsem pri delavcih v proizvodnji, medtem ko so delavci v delovnih skupnostih ter tehnokonomski administraciji praviloma izvzeti.

— Komunisti so posebej opozorili na že kronične težave z oskrbo s surovinami in reprodukcijskim materialom ter na nepravilnosti, ki se ob tem pojavljajo. V občini so znani primeri, ko so naše delovne organizacije sovlagale, da bi si zagotovile potrebne surovine in reprodukcijski material. V zaostrenih pogojih gospodarjenja pa se ravno ob tem kažejo napake, ko si proizvajalci po poti sporazumevanja in dogovarjanja ter na osnovi planov ne morejo zagotoviti potrebnih materialov. Ta vprašanja, ki so povezana s stalno spreminjajočimi se pogoji za gospodarjenje, predvsem pri pravici razpolaganja z devizami, še dodatno ovirajo normalno poslovno in samoupravno odločanje. Vzporedno s tem se v posameznih okoljih med komunisti in med drugimi delavci pojavlja nezaupanje do vodilnih delavcev.

— Ravno v času, ko organizacije združenega dela teže pridobivajo svoj dohodek, je opaziti tudi povečano nezadovoljstvo delavcev do režije (tozdovske in družbene) in v okviru tega še posebej v odnosih do delovnih skupnosti in prodajno-komercialnih temeljnih organizacij. To je dokaz, da svobodna menjava ni zaživela in da še vedno živi ne-

(Konec na 2. strani)



Letošnje poletje na Cerknškem jezeru



# Spet so zavihrale zastave

PROSLAVA 40-LETNICE BRAČIČEVE BRIGADE IN NOTRANJSKEGA ODREDA

V okviru praznovanj letošnjega občinskega praznika je bila 24. septembra pri snežniškem gradu v Loški dolini osrednja proslava cerkniške občine v počastitev 40-letnice ustanovitve Bračičeve brigade in Notranjskega odreda. Pod pokroviteljstvom TOZD Orodjarne loške Kovinoplastike, ki letos slavi pomemben delovni jubilej, je bila nosilec proslave krajevna konferenca SZDL Loška dolina.

Da je bila proslava prav v Loški dolini, je pomembno zavoljo tega, ker je bila Bračičeva brigada ustanovljena leta 1943 na Knežji njivi — sprva kot Loška brigada in kasneje preimenovana v Bračičevo, in da je Notranjski odred, takrat leta 1943 že tretjič ustanovljen, deloval na tem območju.

Ob zvokih partizanskih koračnic pihalne godbe Kovinoplastike so se v sončnem dopoldnevu zbirali borci obeh enot. Pomembno je poudariti, da je večina borcev Bračičeve brigade prišla s Štajerske, kjer je ta brigada v sklopu legendarne XIV. divizi-

je izbojevala končno zmago 15. maja 1945 na Koroškem.

Pred partizanskimi enotami je slovesno proslavo pričel predsednik skupščine občine Cerknica Edo Lenarčič in pozdravil vse prisotne, posebno pa borce obeh enot, delegacije osnovnih šol, ki nosijo ime po brigadi Mirka Bračiča, Marijana Breclja, člana sveta federacije ter delegacij iz pobratenih občin Čabar in Slovenske Konjice.

Slavnostni govornik je bil sekretar predsedstva občinske konference zveze komunistov Drago Frlan, ki je v svojem nagovoru poudaril neprecenljiv

delež, ki so ga enote dale v osvobodilnem boju in ljudski revoluciji. Orisal je njihovo razvojno pot od ustanovitve do osvoboditve. Med drugim je dejal, da ni naključje, in da nam ne sme biti v napoto in odveč, ko se v času težkega gospodarskega položaja zbiramo na taki slovesnosti. To smo dolžni tistim, ki so se borili za našo svobodo in posebno tistim, ki so za našo svobodo dali svoje življenje. Naš družbeni razvoj izhaja iz revolucije, ki so jo začeli še živeči borci in borci, ki so za te ideje padli.

Sledil je kulturni program, ki so ga izvajali moški pevski zbor iz Loške doline, mladinski pevski zbor osnovne šole Heroja Janeza Hribarja, recitatorji amaterskega gledališča Svobode Loška dolina in seveda nepogrešljiva godba Kovinoplastike. Borci Bračičeve brigade pa so podelili spominske plakete tistim šolam po Sloveniji, ki nosijo ime te udarne brigade.

Po končani proslavi je bilo tovariško srečanje s partizanskim golažem in kasneje z nastopom folklorne skupine Sava iz Kranja.

Zal pa je letos zbledela vnema polharjev, ko naj bi se slavje nadaljevalo v »polharsko noč«. Kaj takega se nam prihodnje leto ne bi smelo zgoditi.

Vsa pohvala pa gre delovnim organizacijam Loške doline za podporo in pomoč, da je počastitev tega slavnostnega jubileja dobro uspela.

T. Obreza

## O NAŠEM GOSPODARSKEM POLOŽAJU

### S PRETEKLE SEJE OSNOVNE ORGANIZACIJE ZVEZE KOMUNISTOV V TOZD POHIŠTVO

Na sestanku je tekla beseda o trenutnem gospodarskem položaju temeljne organizacije in kako uresničujemo program gospodarske stabilizacije. Največji problem v naši tovarni predstavlja negativen rezultat iz prvega polletja. Da bi to popravili, je bil izdelan sanacijski program, v katerem so podrobno opredeljene vse naloge in ukrepi za dosego boljših rezultatov v drugi polovici leta.

Osnovna organizacija bo ta vprašanja pogosto dajala na dnevni red in vztrajala pri prizadevanjih, da se sanacijski program brezpogojno uresniči. Temeljna organizacija si bo prizadevala za dosledno izpolnjevanje izvoznih obveznosti in za razširitev programa za izvoz.

Komunisti si bodo prizadevali, da bodo med zaposlenimi uživali večje zaupanje. To pa bodo dosegli tako, da bodo povečali svojo aktivnost, da bo komuniste bolj čutili v okoljih, kjer delajo in živijo. Na sestanku so ugotovili, da trenutno stanje ni takšno, ker komunisti niso vsi delavni in niso pripravljeni za dosledno prizadevanje za izboljšanje gospodarskega stanja. To pa seveda zmanjšuje vpliv in ugled dela osnovne organizacije.

Zaradi slabih gospodarskih rezultatov so nizki tudi osebni dohodki. Po drugi strani pa iz dneva v dan rastejo cene, kar vpliva na realno vrednost osebnih dohodkov. Zaradi težkega gospodarskega stanja so si komunisti zadali nalogo, da je treba za vsako ceno povečati storilnost, pa tudi ekonomičnost, da je potrebno izboljšati organizacijo dela, pa tudi delovno disciplino. Še bolj kot v normalnih razmerah je treba k sodelovanju v samoupravnih in delegatskih sistemih pritegniti delavce, da bi tako sprejemali in razreševali ukrepe, ki so v njihovem interesu.

J. Klančar

Nakopičene gospodarske težave so predvsem posledica prepočasne uveljavljanja samoupravnih socialističnih družbenoekonomskih odnosov v naši družbeni praksi. Pri tem mislim zlasti na uveljavljanje pravic, dolžnosti in odgovornosti delavcev v temeljnih organizacijah združenega dela, da v odnosih medsebojne povezanosti in soodvisnosti z drugimi delavci v celoti odločajo o pogojih, sredstvih in rezultatih dela.

Posledica tega je, da se pri gospodarjenju in razvoju niso dovolj upoštevale ekonomske zakonitosti, da se je trošil še neustvarjen dohodek oziroma več kot je bilo ustvarjenega, da se ni moglo uveljaviti enotno jugoslovansko tržišče, ker so se številne organizacije združenega dela in družbenopolitične skupnosti zapirale za svoje plotove. Povedati je treba, da sta gospodarska in razvojna politika pod pritiskom zaostalih delov združenega dela in enega dela subjektivnih sil odločilno prispevala k sedanjim težavam.

France Popit na logaškem srečanju borcev in aktivistov NOB Notranjske

## Pravočasno moramo začeti z delom

PRIPRAVE GOSPODARSKEGA NAČRTA ZA PRIHODNJE LETO

Resda je pred nami še nekaj mesecev do konca leta, vendar je to že čas, ko se moramo načrtneje lotiti priprav gospodarskega načrta za leto 1984. Še posebej je to potrebno zato, ker je naš sistem načrtovanja poseben in sloni na sporazumevanju in dogovarjanju med nosilci planiranja, kar vsekakor zahteva daljši čas do dokončnega oblikovanja plana.

Zakon o planiranju postavlja kot temeljnega nosilca načrtovanja delavca, ki dela z družbenimi sredstvi. Pri nas je bilo in je še veliko razprav o planu, o zavestnem usmerjanju ne samo gospodarskega, ampak celotnega družbenega sistema, še posebej zato, ker se naš samoupravni družbenogospodarski sistem razlikuje od vzhodnih socialističnih sistemov, pa tudi od kapitalističnih sistemov.

Vendar se je vseskozi razpravljalo o tem, ali plan ali trg ali oboje in koliko katerega. Ko se je izkristaliziralo, da potrebujemo plan in trg, torej plansko — tržno oziroma tržno — planski sistem, smo se lotili izdelave posebnega sistema načrtovanja, ki naj ustreza našim razmeram.

Opredelili smo nosilce planiranja, sistem medsebojnega povezovanja, sporazumevanja in dogovarjanja med posameznimi nosilci, pristojnosti posameznih nosilcev, način sprejemanja planskih dokumentov, vrste planov in tako naprej.

Nismo pa opredelili metodologije samega načrtovanja, še posebej ne metodologije načrtovanja v organizacijah združenega dela. Nekoliko bolj je opredeljen sistem srednjeročnega načrtovanja (akti, ki jih mora vsebovati), letni plan pa je pravzaprav le izvedbeni akt o uresničevanju srednjeročnega plana. Zato ima tako rekoč vsaka organizacija združenega dela svojo metodologijo letnega planiranja.

Dejstvo pa je, da mora vendarle vsak plan opredeliti nekatere osnovne kategorije; na primer proizvodnjo, zaposlene, nabavo z uvozom, prodajo in izvoz, dohodek in njegovo delitev, vlaganja, predvidene kazalce uspešnosti...

Sestavni del plana so tudi politika, smer in cilji, ki jih naj bi uresničili v prihodnjem obdobju, pa tudi ukrepi za dosego zastavljenih ciljev. Tako v Brestu izdelamo vsako leto tri planske dokumente, ki tvorijo zaokroženo celoto:

- poslovno politiko,
- plan,
- ukrepe za uresničitev plana.

Poslovna politika je pravzaprav gospodarska usmeritev celotnega kolektiva; zato mora na njeno sestavo vplivati celotni kolektiv. Zato je analitsko-planska služba izdelala izhodišča, ki vsebujejo osnovne smeri, katerim naj bo dan poudarek v prihodnjem letu. Prav tako so v teh izhodiščih opredeljeni tudi nekateri nosilci, ki morajo opredeliti posebnosti svojih področij, ki jo tudi nadrobneje poznajo.

Osnova vsakega predvidevanja pa mora biti vsekakor analiza o uresničevanju sprejetega v sedanjem letu. Upoštevati pa je tre-

ba tudi opredelitve širše skupnosti (občinska, republiška, zvezna resolucija), ki pa zaenkrat še niso znane, čeprav so že v pripravi.

Vsekakor pa pri opredeljevanju ciljev za prihodnje leto ne bomo smeli mimo tako imenovanih Kraigherjevih stabilizacijskih dokumentov (ki so že znani in sprejeti), mimo usmeritev, ki jih pripravljata republiška stabilizacijska komisija (v tem času potekajo razprave) in seveda mimo naših lastnih možnosti.

Za naš drugi planski dokument — plan za leto 1984 — sta že izdelana planska metodologija in terminski plan, ki opredeljujeta dejavnosti, nosilce in metode za izdelavo posameznih elementov plana, pa tudi rokovo opredeljujeta potrebne naloge za sestavo plana. Pri tem naj omenimo, da so pogoji gospodarjenja za leto 1984 še neznani (pogosto so neznani tudi med letom ali se zelo hitro in večkrat spreminjajo), kar je vsekakor ena od velikih težav za naše načrtovanje.

Druga stvar, ki jo bomo morali pri izdelavi plana za leto 1984 upoštevati, pa so tudi spremembe našega srednjeročnega načrta na področju naložb.

Ob vsem tem lahko že na osnovi letošnjega poslovanja ugotovimo, da bo leto 1984 izredno težko in bo od nas vseh zahtevalo kar največje napore, da čimbolj ublažimo padanje življenjske ravni in ustvarimo pogoje za hitrejši in kakovostnejši razvoj.

M. Širaj



Preživeli borci Bračičeve brigade, ki so se udeležili legendarnega pohoda XIV. divizije na Štajersko. Zanje je občinski odbor ZZB NOV Cerknica avgusta priredil prizrčen tovariški sprejem. Srečali pa smo jih tudi pred dnevi pri gradu Snežnik na proslavi 40-letnice Bračičeve brigade in Notranjskega odreda.

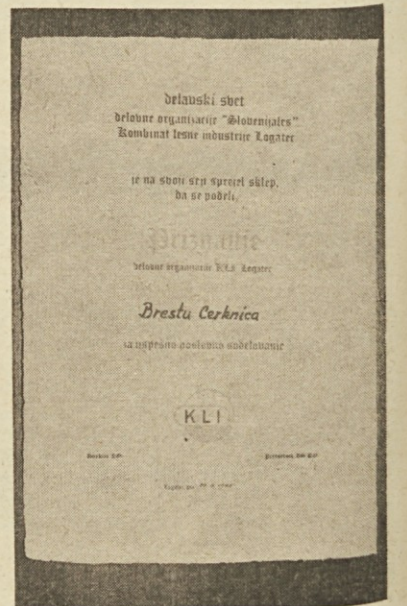
## Spopasti se moramo z lastnimi slabostmi

(Nadaljevanje s 1. strani) zaupanje med posameznimi kategorijami delavcev oziroma da se pojavljajo vprašanja o potrebnosti določenih del in nalog. Očitno je da se delavec še vedno ne zaveda, da o tem in o medsebojnih razmerjih odloča pravzaprav on sam.

— Posebno pozornost so komunisti posvetili tistim temeljnim organizacijam, ki so ob polletju poslovala z izgubo. Ob tem je bila jasno izražena ugotovitev, da je potrebno izvoz še pospeševati, ne samo tam, kjer že do sedaj beležimo pomembne napore. Dobre rezultate na tem področju pa bomo lahko dosegli samo s temeljitim preverjanjem lastnih napak, iskanjem notranjih rezerv ter z doslednim vztrajanjem na sprejetih stabilizacijskih programih. Težave v občini so tudi v gozdarstvu in kmetijstvu, predvsem v odnosu do zasebne lastnine, ki ovira večjo proizvodnjo.

— Tako kot v širši družbi, so tudi proizvajalci v naši občini pogosto odvisni od togosti administracije pri oblikovanju cen. Trg je praviloma izločen pri oblikovanju cene in se pojavlja administracija, ki se pri svojih ocenah opira na značilnosti posamezne republike. Posebno vprašanje je, kako vrednotiti tiste proizvode, ki neposredno zamenjujejo uvoz oziroma zmanjšujejo porabo energije.

D. Frlan



Priznanje, ki ga je BRESTU podelil KLI Logatec ob svoji 30-letnici uspešnega razvoja in dela — za dolgoletno plodno sodelovanje.



# Res ne bo lahko...

## KAJ PRIČAKUJEMO OD PRODAJE DO KONCA LETA

Ko govorimo o možnostih za prodajo v zadnjih treh letošnjih mesecih, ne moremo mimo nekaterih ugotovitev, ki predstavljajo izhodišča za oceno oziroma za ukrepanje do konca leta.

Mednje sodijo zlasti:

— Ugotovitev, da BREST mora izvažati, če hoče polno izkoristiti svoje zmogljivosti (padanje kupne moči na domačem trgu, potreba po devizah za uvoz reprodukcijskih materialov in opreme, materialni devizni stroški, združevanje deviz v reprovrigi...).

— Proizvodnja za izvoz, kot je bila v prvih devetih mesecih, bi ob nespremenjenih gibanjih do konca leta ne zadostovala za uresničitev načrtov konvertibilnega izvoza.

— Prodaja na domačem trgu ne dosega takšnih rezultatov, kot bi jih glede na povpraševanje lahko, saj se pojavlja desortiranost pri nekaterih programih oziroma premajhne količine posameznih izdelkov.

— Zaradi opisanega stanja večkrat ne izpolnjujemo dobavnih rokov za že sklenjene pogodbe, kar povzroča težave pri komercialnih poslih in obdelavi trga bodisi na zunanem bodisi na domačem trgu.

Celovito oceno po posameznih temeljnih organizacijah lahko zapišemo takole:

### TOZD POHIŠTVO

V tej temeljni organizaciji je izdelan sanacijski program, ki zavezuje k rešitvi vprašanj proizvodnje in prodaje do konca leta 1983. Glavna izhodišča programa so v povečanju proizvodnje z dodatno uvedbo tretje izmene v oddelkih z ozkimi grli, v zagotovitvi realizacije že sklenjenih izvoznih poslov in v odpravi kritične desortiranosti na domačem trgu — vključno z izboljšanjem notranje kooperacije.

### TOZD JELKA

Za domači trg so bile za letos glavne naloge priprava novih programov. Naloga je v glavnem opravljena, prav tako so bila že posredovana naročila in ta tovarna nima več prostih zmogljivosti. Enaka ocena velja tudi za zunanji trg. Vsa kasnejša proizvodnja je do konca leta 1983 prodana.

Kot je videti, bo prodaja žaganega lesa na domačem trgu nad načrtovano, kar pa ne velja za izvoz. Razlog temu je pomanjkanje ustreznih kvaliternih izdelkov. Ocenjujemo, da se bo v zadnjem trimesečju obseg prodaje žaganega lesa delno povečal za

radi proizvodnje koničnih tramov.

### TOZD GABER

Za kuhinjsko pohištvo je bila letos dokajšnja konjunktura. Zaradi zamud v dobavnih rokih so bili zato nujni ukrepi med letom. Za zadnje tri mesece ocenjujemo, da povpraševanje na domačem trgu ne bo padlo; prodane pa so vse proste zmogljivosti za izvoz. Med ukrepi so najpomembnejši: povečan obseg kooperacije (zlasti za izvozne programe), ustrezno oblikovanje in spoštovanje dobavnih rokov.

### TOZD TAPETNIŠTVO

Za oblaženo pohištvo letos povpraševanje na domačem trgu ni padlo. V izvozu na klirinško področje pa je že čutili vpliv konkurenčnih proizvajalcev.

Med ovirami za večje doseganje proizvodnje in s tem prodaje se kot izrazite težave pojavljajo nedoslednosti kooperantov pri izpolnjevanju dobavnih rokov in z oskrbo ključnih repromaterialov.

Ocenjujemo, da v prodaji na domačem trgu do konca leta ne bo bistvenih sprememb, za izvoz pa so potrebni dodatni ukrepi.

### TOZD MASIVA

Vse zmogljivosti za izvoz so do konca leta razprodane; proizvodnja za domači trg je razmeroma majhna. Tudi v tej temeljni organizaciji moramo vložiti več prizadevanj za spoštovanje dobavnih rokov.

### TOZD ŽAGALNICA

Tudi v tej temeljni organizaciji bo po oceni prodaja žaganega lesa na domačem trgu nad načrtovano, medtem ko izvozni načrt ne bo dosežen. Vzrok za to je v pomanjkanju ustrezne kvalitete blaga in v strukturi povpraševanja.

V pohištvenem delu so prodane vse zmogljivosti do konca leta, pojavlja pa se vprašanje, ali bo mogoče spoštovati vse dobavne roke za že sklenjene pogodbe.

### TOZD IVERKA

Prodaja neoplemenitenih plošč na domačem in zunanem trgu je v okviru načrtov oziroma je v skladu s samoupravnim sporazumom, sklenjenim med TOZD Iverko in med porabniki ivernih

plošč. Težave s prodajo so pri oplemenitenih ploščah, ker smo zaradi nekontinuirane proizvodnje le-teh delno izpadli s trga.

Med ukrepi je zelo pomembno, da temeljne organizacije pravočasno in pravilno načrtujejo gibanje proizvodnje in količine za porabo ivernih plošč.

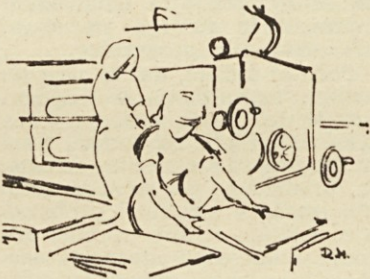
### TOZD MINERALKA

Ocenjujemo, da bo načrt za leto 1983 v prodaji na domačem trgu izpolnjen. V izvozu bo prišlo do premika med klirinškim in konvertibilnim področjem (več kliringa), vendar bo načrtovani fizični obseg izvoza dosežen.

Ukrepi, ki jih je treba izpolniti pred koncem leta, zadevajo izdelavo propagandnega gradiva in ureditev kooperacijskih razmerij oziroma drugih vprašanj v zvezi z oplemenitenjem plošč.

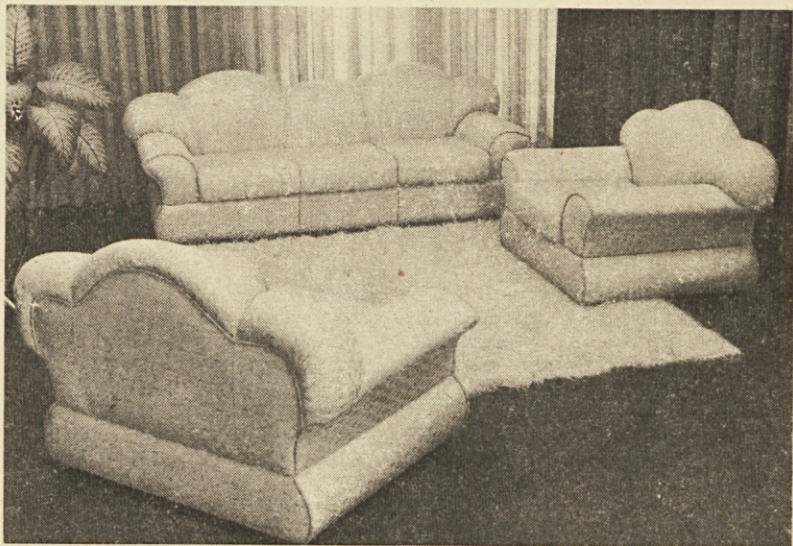
Glede na navedene ugotovitve in ocene lahko zaključimo, da pri prihodnji prodaji ne smemo v ničemer zanemariti niti zunanega niti domačega trga. Izhodišče za boljše obvladovanje trga oziroma za boljši dohodek vidimo predvsem v povečanju fizičnega obsega proizvodnje in prodaje. Zavedamo pa se, da so med temeljnimi pogoji za takšno povečanje redna oskrba ter izbira ustreznih proizvodnih oziroma prodajnih programov in serij.

Ocena utegne biti ob posameznih elementih domačega trga tvegana, če bo prišlo v zadnjih treh mesecih tega leta do izrazitejšega padca kupne moči prebivalstva, kot je normalno oziroma kot je predvideno.



To narekuje spremljanje ponudbe in povpraševanja za vse naše proizvode in hitro ukrepanje, še zlasti na področju oskrbe in cen. Zato nameravamo prve dni oktobra oceniti vpliv zadnjega povečanja cen, raven in politiko cen konkurence ter sprejeti morebitne dodatne ukrepe. Omenjene ugotovitve bodo tudi osnova za oblikovanje prodajne politike v prihodnjem letu.

Pripravili Z. Zabukovec, S. Zidar, L. Ule



Za izvoz na arabsko tržišče — garnitura SALY

## Tudi tapetniški izdelki prodirajo v izvoz

Dve, tri leta nazaj posvečajo strokovne službe v Tapetništvu posebno pozornost programu sedežnih garnitur za izvoz na konvertibilno tržišče. Razvitih je bilo več modelov, vendar pa nismo imeli srečne roke oziroma tudi cenovno nismo bili uspešni, saj ne bi pokrivali niti materialnih stroškov. Z naraščanjem vrednosti dolarja pa so se razmere precej popravile. Izvoz na konvertibilno področje je postal zanimiv tudi za tapetniške izdelke. Obenem smo, vsaj tako kaže, uspeli pripraviti tudi dva nova modela za arabsko tržišče, ki kupce precej zanimata, vsaj glede na prve razgovore.

Prvi model, SALY po imenu, je skoraj že pripravljen za redno proizvodnjo, rešiti je potrebno samo še nekaj tehnoloških vprašanj ter dobiti trdno naročilo za proizvodnjo. Na to bo odgovoril milanski sejem, ki se je ravnokar zaključil.

Drugi model, precej zahtevnejši, pa je še v razvoju glede na tehnološko plat. Ta model vsebuje rezbarjene ornamente na prednji letvi in naslonu foteljev, kotnega elementa ter mizice.

Ker ročno rezbarjenje arabskih ornamentov ne pride v poštev, smo se odločili da poskušamo te elemente napraviti iz trdnega poluretana, za kar pa je potrebno razviti proizvodnjo letega. Uspelo nam je pripraviti že prve odlitke in sicer prednje letve foteljev, medtem ko za odlivanje zahtevnejših naslonov pripravljamo kalupe.

Naj omenim, da je bilo potrebnega veliko dela in potrpežljivosti pri izdelavi originalov-modelov, saj so ročno rezbarjeni, posebno pazljivost in pozornost pa je bilo treba posvetiti izdelavi kalupov ter osvojitvi tehnologijo proizvodnje trdega poluretana.

Naslednja faza razvoja je površinska obdelava poluretanskih odlitkov, saj sta način in tehnologija drugačna kot površinska obdelava lesa. Odlitki so zasnovani tako, da sta možni dve

vrsti obdelave in sicer enobarvna, ter imitacija lesa. Vsaka od obdelav pa zahteva svoj način in postopek dela. Najprej bomo poskusili osvojiti enostavnejšo inačico, enobarvno površinsko obdelavo, ko osvojimo to, pa bomo razvili imitiranje lesa.

Celotna priprava odlitkov in proizvodnja trdega poluretana v taki obliki je pri nas novost, saj te vrste proizvodnje v Jugoslaviji še ni.

Potrebno pa bo še veliko truda in poskusov, ko bomo lahko rekli, da smo tehnologijo in proizvodnjo trdega poluretana osvojili.

Tej proizvodnji se odpirajo velike možnosti, saj je uporaba trdega poluretana v pohištveni industriji lahko zelo široka, od kuhinjskih vrat, raznih okvirov, okraskov, zahtevnejših rezbarjenih vrat in podobno. Posebno so poluretanski odlitki uporabni zaradi zelo majhne teže, pri rezbarjenih ornamentih, pri stilnem pohištvu in drugje, saj se z dobro površinsko obdelavo doseže odlične imitacije lesa s porami in drugimi značilnostmi lesa.

Naš cilj je, pripraviti prvo garnituro te vrste za sejem pohištva v Parizu, ki nam bo dal odgovor, ali smo v tem uspeli. Naredili bomo vse, da bi ga dosegli.

S. Knap

## Brestovci so si ogledali Cankarjev dom

Na pobudo vodstva Cankarjevega doma je sindikalna organizacija Bresta organizirala za svoje delavce (in za delavce nekaterih drugih kolektivov v občini) ogled kulturne prireditve v tem domu. Odziv je bil presenetljiv. Pet polnih avtobusov je 22. septembra odpeljalo v Ljubljano.

Sprejem je bil zelo prisrčen, tako da je že prvi vtis naznanil naše prijetno počutje v tem »hramu kulture«. Po uvodnem pozdravu direktorja doma so nam pripravili majhno presenečenje. Znan slovenski organist nam je zaigral nekaj skladb na orgle, ki sodijo med največje v Evropi.

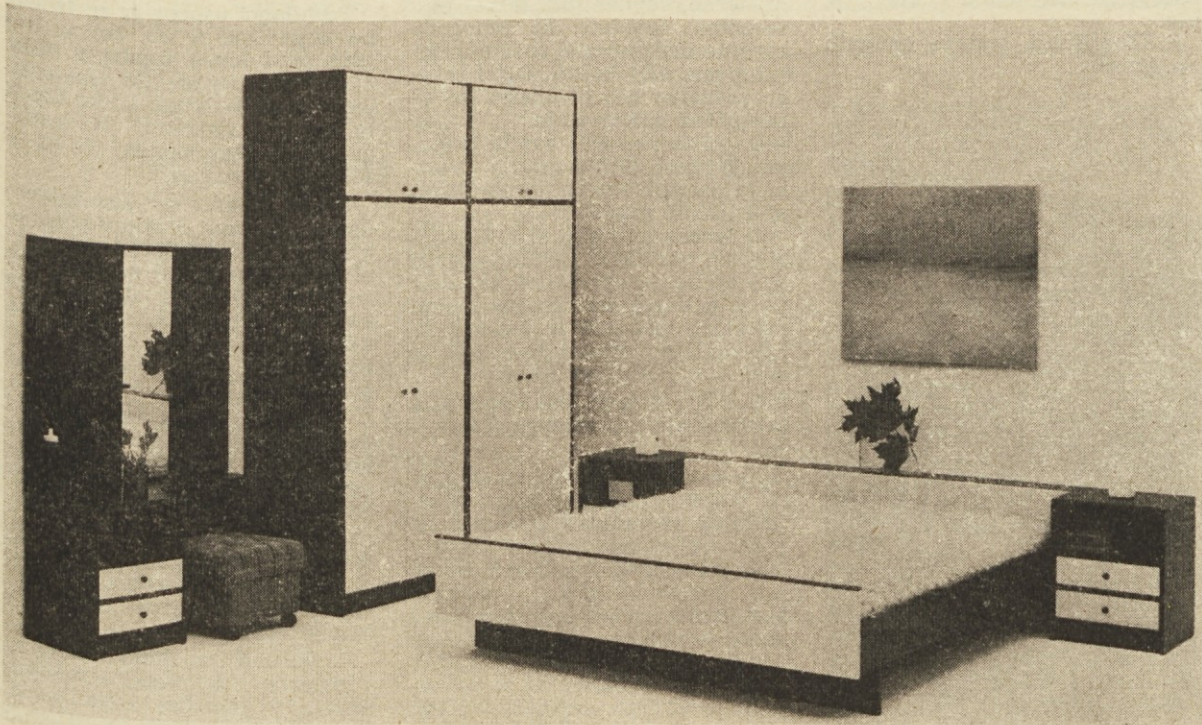
Zatem smo si ogledali še druge prostore doma in neopazno je bil že čas za predstavo.

V srednji dvorani je bila v okviru BITEF predstavljena rock opera v izvedbi Moskovskega gledališča Leningrajskega komsomola.

Težko je reči, kaj je bilo najlepše: igranje na orgle, predstava ali Cankarjev dom sam. Nedvomno smo vsi odšli z bogatimi vtisi, s povsem novim pogledom na nešteto omenjeni Cankarjev dom.

Vsekakor velja pozdraviti pobudo te ustanove, da bi kulturne vrednote čimbolj približala delovnim ljudem izven republiškega središča.

V. Šega



Novo iz naše proizvodnje — spalnica MAJA BL



# Večje spremembe v proizvodnji

## OB SANACIJSKEM NAČRTU V NAŠI NAJVEČJI TEMELJNI ORGANIZACIJI - POHIŠTVO

Temeljna organizacija POHIŠTVO je končala letošnje prvo polletje z izgubo 59.005.000 dinarjev. V skladu z zakonom o sanaciji in prenehanju organizacij združenega dela so delavci temeljne organizacije na zborih in na delavskem svetu sprejeli naslednje sklepe:

— ugotovijo naj se vzroki, zaradi katerih posluje temeljna organizacija z izgubo;

— določiti je treba program ukrepov za odstranitev vzrokov izgube;

— v skladu s samoupravnimi splošnimi akti je treba ugotoviti morebitno odgovornost delavcev, organov upravljanja in poslovnega organa za nastalo izgubo.

Vzroki, zaradi katerih temeljna organizacija posluje z izgubo, so v glavnem:

— proizvodnega načrta ne dosegamo (v prvem polletju le 33,9 odstotka od načrtovanega obsega);

— za 54.532.000 dinarjev manjši celotni prihodek od načrtovanega;

— za 35.497.000 dinarjev več porabljenih sredstev od načrtovanih;

— nekaj višje obveznosti pri razporejanju dohodka.

Posameznih vzrokov na tem mestu ne bi podrobneje razlagali (od zastarele opreme do zmanjšane kupne moči občanov). Več prostora velja nameniti ukrepom, ki naj takšno stanje odpravijo.

### UKREPI ZA BOLJŠE POSLOVANJE

Proizvodni in prodajni program nista več takšna kot v začetku sedemdesetih let. Menimo, da na vprašanje, zakaj je temu tako, ni potrebno odgovarjati tudi na tem mestu. Lahko le potrdimo resničnost predvidevanj, da se kaj takega v prihodnje ne bo več ponovilo.

Proizvodne serije so se zmanjšale. Trg zahteva vedno več različnih izdelkov bodisi po oblikovalni plati bodisi po ceni. K izrednemu povečanju programa izdelkov je seveda pripomogla tudi

večja usmeritev v izvoz. Le-ta nosi s seboj bistvene spremembe. Če smo do pred kratkim lahko (predvsem za domače tržišče) izdelke prirejali in podrejali našim tehničnim, tehnološkim, organizacijskim in drugim možnostim, tega sedaj ni več mogoče. Novo stanje moramo torej nujno soočiti s stanjem tehnike, tehnologije in organizacije ter vse podrediti cilju — izdelku, kupcu, trgu.

Omenjeni cilji so osnova sanacijskemu programu v naši temeljni organizaciji.

### ORGANIZACIJA DELA

Velja ocena, da so tržne razmere in zahteve po prilagajanju tem razmeram že davno presegle raven organizacije poslovnega procesa. Pri tem ne gre samo za organizacijo neposredne proizvodnje, temveč tudi vseh dejavnosti, ki se nanjo navezujejo.

Potrebna sta torej korenit pretes in reorganizacija vseh funkcij znotraj in izven proizvodnje, ki neposredno ali posredno vplivajo na proizvodni uspeh.

### PROIZVODNJA

Dosti manjša proizvodnja od načrtovane v prvem tromesečju, ki je eden od vzrokov za nastalo izgubo, je povzročila prenos proizvodnih obveznosti v naslednje obdobje. Tako povečanje proizvodne obremenitve so zahtevale nujne ukrepe na področju razporejanja delovnega časa, dopustov, organiziranja tretjih izmen in tako naprej.

Ravno slednje nam je povzročilo največ težav. Vzroke najdemo v neustrezni kadrovski sestavi zaposlenih. Ob množici nekvalificiranih delavcev nimamo dovolj kadrov IV. in V. stopnje (mizar), ki omogočajo prerazporejanje in organiziranje tretje izmene. Zato je treba preučiti kadrovske potrebe in opraviti program usposabljanja za obvladovanje posameznih strojev in naprav v proizvodnji.

Ukrepi na področju proizvodnje zajemajo poleg izredno te-

žavnih kadrovskih vprašanj še ukrepe na področju izrabe delovnega časa v smislu premajhnega deleža normiranega dela in prevelikih izgub časa, ukrepe na področju vodenja proizvodnje, načrtovanja proizvodnje in vzdrževanja strojev in naprav.

### PROGRAMSKA POLITIKA

Izredna razširjenost zmogljivosti ploskovnega pohištva v Sloveniji in Jugoslaviji je poglavitni vzrok, da se za tako veliko fabrikacijo teh izdelkov, kot je TOZD Pohištvo, išče izhod v prestrukturiranju proizvodnje. Smotri tega prestrukturiranja so:

#### 1. Zmanjšanje oziroma proizvodno racionaliziranje števila programov za domači trg

Ne moremo mimo ugotovitve, da je sedanji proizvodni program za domači trg, ki zajema kar štiri konstrukcijsko in tehnološko različno sestavljive programe, posledica tržnih razmer, ki so bile v začetku letošnjega leta, in tudi posledica tržnega zloma programa 3 x 3, kar je bilo povsem v nasprotju s pričakovanji, ki jih je pokazala sicer temeljito opravljena tržna ocena. Tako smo danes v položaju, da zaradi velikih izvoznih obveznosti ne moremo reševati sprotih težav zaradi desortiranosti zaloga, kar seveda neugodno vpliva na prodajo; majhne serije za izpopolnjevanje zaloga pa še bolj drobijo že tako razdrobljeno proizvodnjo.

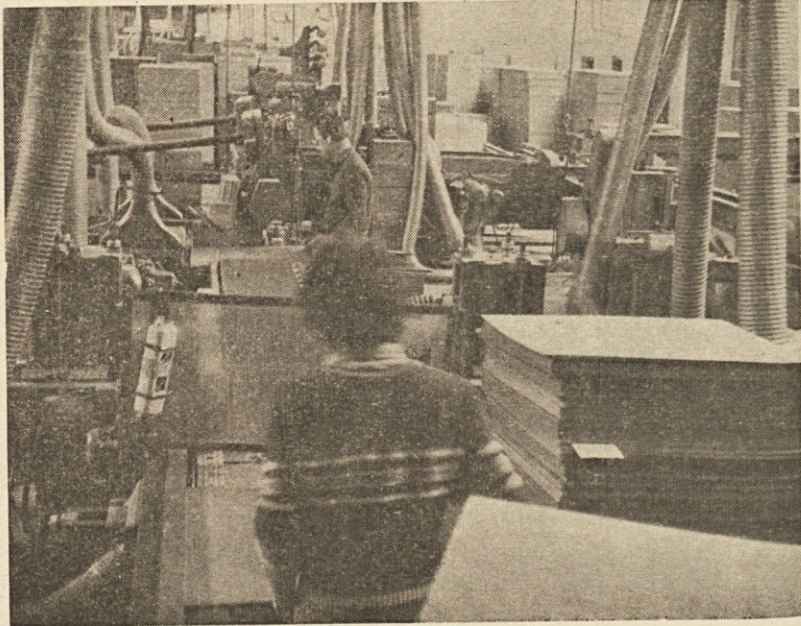
V tem smislu je treba izdelati program tržno manj zanimivih programov, oblikovno razviti konstrukcijsko standardizirane programe in izpopolniti načelo lansiranja serij za boljšo izpopolnitev zaloga.

#### 2. Večja izvozna usmerjenost na osnovi sedanjih tehnoloških možnosti in večjega vključevanja »masivnih« programov.

Podatki kažejo, da se naša temeljna organizacija v fizičnem merilu že uvršča med pretežne izvoznike. Glede na domači tržni položaj takšna usmeritev še ostaja, predvideno pa je še povečanje izvoza v strukturi proizvodnje. Sedanja strojna oprema oziroma tehnološke možnosti onemogočajo izbiro dohodkovnejših izvoznih programov, ki so po pravilu tisti z več vložnega dela in znanja (izdelki iz masivnega lesa s popolno površinsko obdelavo). Trenutne zmogljivosti na področju predelave masivnega lesa znašajo okrog 12 odstotkov skupnih proizvodnih zmogljivosti, kar je glede na povpraševanje po masivnih izdelkih bistveno premalo.

Glede na povprečno povpraševanje po izdelkih iz masivnega lesa je potrebno rešiti vprašanja kooperacije — kot dopolnitve k ploskovnemu delu pohištva — in predvideti najnujnejše naložbene posege za vsaj delno rešitev stanja.

#### 3. Izboljšanje sestave izvoznih programov



Delo pri formatkah v TOZD POHIŠTVO

Sedanji izvozni programi so z dohodkovnega stališča relativno neugodni. Ta trditve sloni na dejstvu, da pretežna večina izvoznih poslov temelji na čisto ploskovnih izdelkih, ki jih konkurenca v razvitem svetu zaradi neprimerne boljše tehnološke opremljenosti (elektronika) in cenejših vhodnih surovin (dispariteta cen) lahko tudi ceneje izdelava. Enaka gibanja se pojavljajo tudi na področju predelave masivnega lesa (vsaj na področju tehnološke opremljenosti), vendar so cenovne razmere pri ma-

sredstev ali pa z desortiranostjo zaloga, ki jih proizvodnja ne more nadomestiti v kratkem času.

Dejstvo je, da je prestrukturiranje proizvodnje na krajši rok mogoče opraviti le na področju izdelkov, ki za proizvodno realizacijo zahtevajo približno enako tehnologijo, ki jo imamo že sedaj. To spoznanje je oblikovalo zamisel o razvoju izdelkov gradbenega interierja (podi vseh vrst, predelne stene, stropi) klasične in protipožarne izvedbe, saj za le-te že imamo nekatere praktične izkušnje.

Danes, ko smo v resnih gospodarskih težavah, doseženega ne smemo podcenjevati, ne smemo izgubljati perspektive. Ne nazadnje so težave, ki jih občutimo, med drugim tudi posledica našega hitrega razvoja, ki je bil na marsikaterem področju nad našimi realnimi možnostmi. Nič ne pomaga jamranje in kritiziranje. Zgodovine za nazaj se ne da popravljati, lahko pa potegnemo nauk, kako ne smemo delati v prihodnje.

Opreti se moramo na lastne sile in aktivirati velike notranje rezerve, izboljšati kakovost gospodarjenja in povečati produktivnost dela. Še posebej je pomembno, da krepimo vlogo delavca v temeljni organizaciji združenega dela, da bo odločal o razširjeni reprodukciji, cenah, gospodarjenju z denarjem in kreditom in ekonomskimi odnosi s tujino. V tem je bistvo usmeritve opiranja na lastne sile. Gospodarska politika pa mora ustvarjati takšne splošne pogoje gospodarjenja, ki bodo omogočali, da bo tisti, ki boljše gospodarji z družbenimi sredstvi, deležen tudi večjega dohodka.

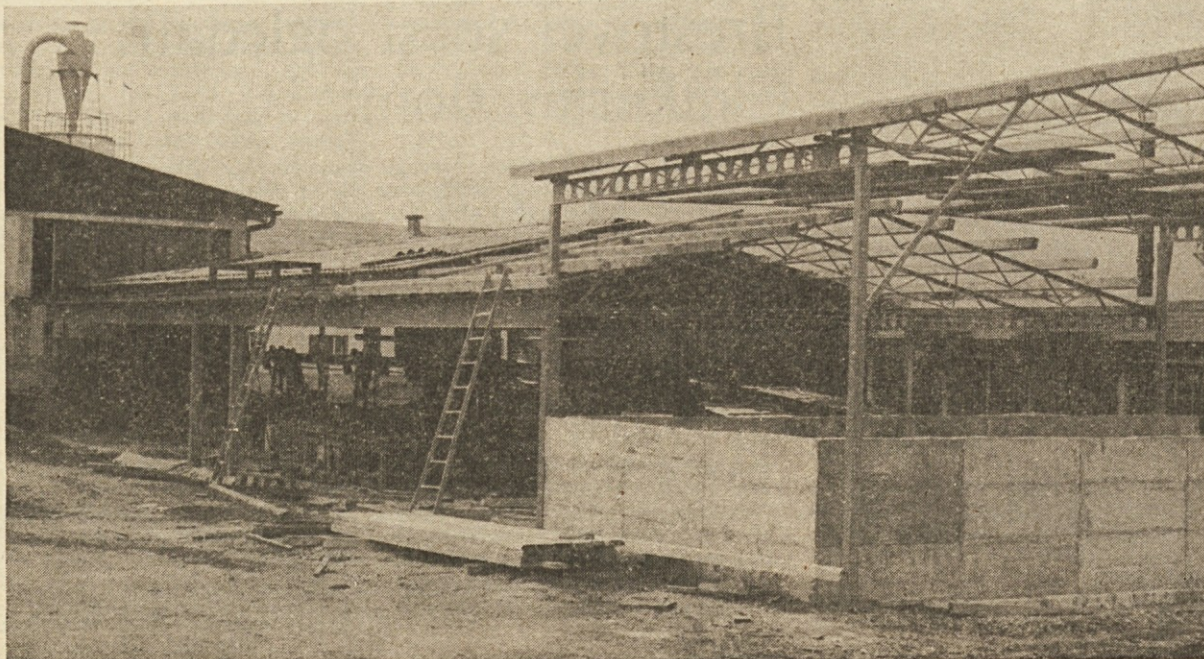
France Popit na logaškem srečanju borcev in aktivistov NOB Notranjske

### GRADNJA TESALNICE GRE H KONCU

Te dni v temeljni organizaciji JELKA končujemo gradbena dela pri novi tesalnici. Tudi strojna oprema bo po predvidevanjih prišla v tem mesecu.

Za izgradnjo tesalnice so tehnološke rešitve delo domačih (Brestovih) strokovnih kadrov. Zaradi pomanjkanja sredstev za naložbe smo namreč vsa gradbena dela opravili v lastni režiji. Ugotavljamo, da bo zaradi tega naložba neprimerne cenejša.

Po zastavljenem programu naj bi tesalnica začela obratovati že v naslednjem mesecu. Do sedaj opravljena dela so tekla po zastavljenem rokovniku in ni nobene bojzani, da z obratovanjem ne bi bilo mogoče začeti. Ponovno smo dokazali, da lahko tudi v Brestu marsikatera dela kvalitetno in hitro opravimo sami.



sivnem pohištvu neprimerne ugodnejše kot pri ploskovnem. To je tudi osnova za odločitev, da je potrebno v čim krajšem možnem času bistveno izboljšati izbiro izdelkov in prid masivne predelave.

Proizvodnja maloserijskega visokokvalitetnega masivnega in ploskovnega pohištva zahteva moderno, vendar tudi dokaj univerzalno opremo, ki omogoča sprotno prilagajanje posameznim zahtevam naročnikov. Delež takega pohištva naj bi znašal do 40 odstotkov proizvodnje.

Da bi to dosegli, naj bi pripomoglo tudi organiziranje proizvodnje v tehnološko prenovljenih skladiščnih prostorih.

Z decentralizacijo skladiščenja gotovih izdelkov po Jugoslaviji in s sprostitvijo internih skladišč se je namreč na teh površinah pokazala možnost za organiziranje dodatne proizvodnje, kar je vsekakor potrebno izkoristiti.

#### 4. Vključevanje na področju proizvodnje gradbenega interierja.

Naša sedanja velika navezanost na kupno moč končnega posamičnega potrošnika povzroča izredno velika prodajna nihanja v času današnjih splošnih neugodnih cenovnih gibanj, padanja kupne moči in ukrepov posojilno denarne politike. To je eden od vzrokov za potrebno prestrukturiranje proizvodnje, ki se ob velikih prodajnih nihanjih srečuje ali s težavami velikih zaloga oziroma prevelike vezave obratnih

V ta namen je potrebno dokončno razviti celotni program gradbenega interierja in izdelati analizo potrebnih sprememb na tehničnem in tehnološkem področju.

### FINANČNI REZULTAT PO SANACIJI

Po bilanci uspeha je za temeljno organizacijo ob koncu leta 1983 predvidena izguba v višini 21.644.000 dinarjev. Ob tem predvidevamo, da bomo lahko nastalo izgubo pokrivali iz lastnega rezervnega sklada, ki ga je 28.262.000 dinarjev.

Kljub temu, ko ocenjujemo, da so prikazani rezultati poslovanja v drugem polletju opredeljeni dovolj realno, si moramo prizadevati, da bodo dejanski rezultati še ugodnejši od načrtovanih. V zvezi s tem bomo poleg omenjenega programa ukrepov še posebej:

— zahtevali odgovornost in odnos do dela vseh strokovnih delavcev v temeljni in delovni organizaciji ter v celotnem kolektivu;

— dosledno izpolnjevali in spoštovali vse sprejete ukrepe in obveznosti, ki jih pred odgovorne strokovne delavce in službe postavljata letni plan;

— izdelali izvedbene ukrepe na vodstvene delavce, strokovne službe v temeljni organizaciji, Prodaji in v Skupnih dejavnostih.

D. Lesar



# Brest še pod povprečjem panoge

## GOSPODARJENJE SLOVENSKEGA LESARSTVA V LETOŠNJEM PRVEM POLLETJU

Prvo polletje je že krepko za nami. Splošno združenje lesarstva Slovenije nam je posredovalo podatke o poslovnih rezultatih svojih članic za obdobje prvega polletja 1983.

S pomočjo teh podatkov lahko primerjamo gospodarjenje BRESTA s sorodnimi delovnimi organizacijami ter s povprečjem slovenske lesne industrije.

Zaradi lažjega primerjanja smo najpomembnejše kazalce, ki prikazujejo dosežene rezultate z vidika produktivnosti, rentabilnosti in ekonomičnosti, zbrali v tabeli in sicer za nekatere sorodne delovne organizacije, za Brest in celotno lesno industrijo Slovenije.

Iz tabele, ki jo objavljamo, je videti, s katerimi delovnimi organizacijami želimo primerjati rezultate Bresta. Vsekakor so to Brestu sorodne delovne organizacije, predvsem po proizvodnji, nekatere tudi po velikosti, zopet druge pa so v naši neposredni sosesini.

Sicer pa so nam Brestovcem vse dobro znane. Takoj lahko ugotovimo, da je **Brest še vedno pod povprečjem slovenske lesne industrije**. To nam dokazujejo vsa gospodarska merila o uspešnosti gospodarjenja, izjema je delež izvoza v celotnem prihodu.

**Produktivnost** je eden izmed najvažnejših in najbolj zanimivih kazalcev. Kot osnovni kazalec družbene produktivnosti — **dohodek na delavca** — je na Brestu nižji od povprečja lesne panoge za 21,5 odstotka. V prvem trimesečju je bil omenjeni kazalec nižji od povprečja panoge za 23,3 odstotka.

Nižji dohodek na delavca je od Bresta dosegel le Marles (od primerjanih delovnih organizacij).

Drugi kazalec produktivnosti — **čisti dohodek na delavca** — je na Brestu v primerjavi s povprečjem lesne industrije nižji kar za 29 odstotkov. Iz tabele je videti, da sta še slabše rezultate dosegla Lesonit in Marles.

Veliko sredstev gre za **podobne, zakonske in samoupravne obveznosti**; od teh predstavljajo še vedno najvišjo postavko obresti za kredite. To kaže na izredno likvidnostne težave, veliko zadolženost gospodarstva in na težave, ki jih gospodarstvu povzročata hitro naraščanje obrestnih mer. To je v bistvu cena kapitala, ki do sedaj ni bil ustrezno vrednoten glede na ostale proizvodne dejavnike. Vendar se gospodarstvo takšnim »laboratorijskim eksperimentom« naše gospodarske politike v posameznih obdobjih zelo težko prilaga.

To nam potrjuje tudi splošna nelikvidnost gospodarstva in nezmožnost sprotnega poravnavanja obveznosti, ki zapadejo v plačilo.

**Izguba** v lesni industriji še vedno narašča, saj se je v povprečju lesne industrije **izguba na delavca** v primerjavi s prvim trimesečjem povečala za 1.381 dinarjev. Izguba na Brestu je približno enaka kot v prvem trimesečju, vendar precej višja od povprečja lesne industrije. Višjo izgubo kot Brest ima le Lesonit, medtem ko so KLI Logatec, Alples, Savinja, LI Radomlje in TP Brežice poslovale brez izgube.

Meblo je izgubo nekoliko zmanjšal, medtem ko se je v Marlesu in Lesonitu izguba v primerjavi s prvim trimesečjem letošnjega leta povečala.

Naslednji kazalec uspešnosti poslovanja je **rentabilnost**, ki predstavlja doseženi dohodek v primerjavi s povprečno uporabljenimi poslovnimi sredstvi. Povprečno uporabljena poslovna sredstva predstavljajo vsa razpoložljiva osnovna in obratna sredstva temeljnih oziroma delovnih organizacij.

Ta kazalec nam pove, koliko smo dosegli na enoto vseh vloženih sredstev v določenem obdobju. Iz tabele je razvidno, da so tudi ti rezultati Bresta pod povprečjem panoge. Slabše od Bresta sta po tem kazalcu poslovala samo Lesonit in Meblo, enake rezultate rentabilnosti pa ima presenetljivo Alples.

Primerljivost podatkov o rentabilnosti je glede na povečevanje obravnavanega časovnega obdobja boljša zaradi velikega vpliva angažiranih poslovnih sredstev v osnovnih sredstvih in običajno višjih zalogah v prvem polletju.

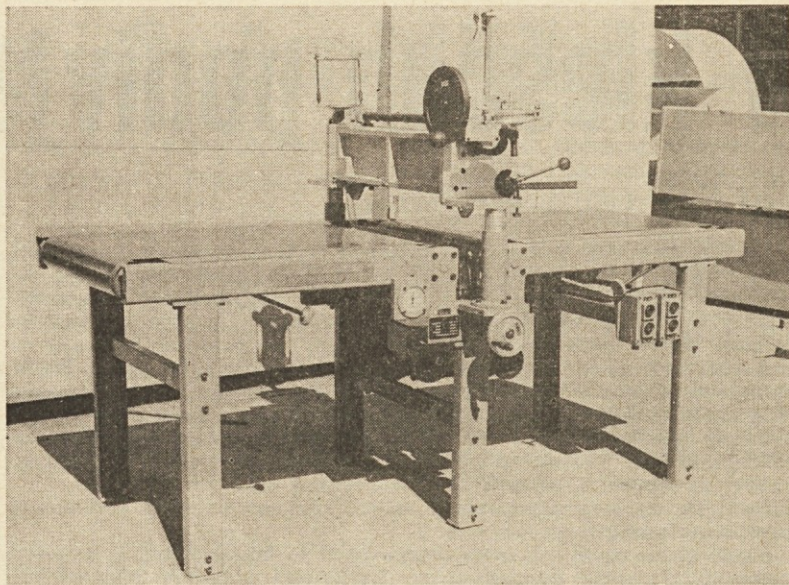
Kot enega izmed kazalcev ekonomičnosti smo izbrali **celotni prihodek v primerjavi s porabljenimi sredstvi**. V prvem polletju je kazalec ekonomičnosti na Brestu za 24 odstotkov slabši od povprečja slovenske lesne industrije. Enakega ima samo še Lesonit, medtem ko je v drugih delovnih organizacijah višji. V primerjavi s prvim trimesečjem je rezultat ekonomičnosti slabši za 8 odstotnih točk, kar kaže na vse več zahtevo za povečanje cen reprovizacij in surovin s strani dobaviteljev, medtem ko ni mogoče vzporedno s tem povečevati cen končnih izdelkov. To še posebno velja za izvozne izdelke.

Nizka dohodkovnost in akumulativna sposobnost vplivata tudi na rast izplačanih **osebni dohodkov**. Nižje osebne dohodke kot Brest ima Marles. Znano je, da so osebni dohodki omejeni z dogovorom o družbeni usmeritvi razporejanja dohodka. To se pravi, da so odvisni od doseženega dohodka in kazalcev gospodarnosti. Za prvih šest mesecev smo na Brestu glede na družbeni dogovor presegli maso osebnih dohodkov za 0,74 odstotka.

Na osnovi vsega naštetega lahko zaključimo, da je Brest še vedno pod povprečjem lesne panoge; slabše je posloval le Marles.

Seveda pa so vsa ugotovljena dejstva in zaključki izvedeni le na osnovi prikazanih podatkov v tabeli. Možno pa je, da se za temi podatki skriva še dodatna vsebina, katero pa bi lahko dala le večja, celovitejša in bolj poglobljena analiza z dodatnimi informacijami.

I. Zigmund



POLIVALKA LAKA — IZ BRESTOVE PROIZVODNJE

Znana je Brestova odločitev o proizvodnji strojev in opreme za lesno industrijo. Med prvimi takšnimi izdelki je polivalka laka. SOP Krško namreč proizvaja sušilne kanale, nima pa strojev za nanos površinskih materialov. Raziskujemo tudi možnosti za izdelavo stroja za valjni nanos laka, pri čemer pa nam poglavitne težave predstavljajo gumi valji, njihova kvaliteta in izbor.

Nanašalka laka je v celoti domač izdelek. Njena posebnost je polivalna glava. Kljub velikim težavam nam je z delavci v TOZD Orodjarna Kovinoplastike uspelo narediti izdelek, ki ustreza kvaliteti nanosa.

Precej težav je povzročala tudi dobava nekaterih delov iz kooperacije (Rade Končar za plinotesne elektromotorje, motorno gonilo Strojne Maribor in zlasti črpalka za pretok laka). Upam, da bomo do oktobra vse te stvari razčistili.

Za začetek smo izdelali stroj za polivanje laka delovne širine 700 milimetrov. Tehnične sposobnosti nam dovoljujejo izdelavo do širine 2000 milimetrov, s čimer zadovoljujemo vse zahteve v normalnih okoliščinah proizvodnje.

Izdelek smo razstavili na jesenskem zagrebškem sejmu v okviru programa strojev Slovenijales.

F. Kranjc

## Iz drugih lesarskih kolektivov

**NOVOLES** je soustanovitelj mešane družbe NOVO-VEN, ki bo v **Venezueli gradila tovarno kopalniške opreme** po Novolesovi tehnologiji in z jugoslovansko opremo. Gradnja tovarne naj bi stala 5 milijonov dolarjev, zaposlovala pa bo 80 delavcev. Novoles bo tudi prispeval celotno tehnologijo v vrednosti 1,12 milijona dolarjev in šolanje venezuelskih delavcev. Proizvodnja, ki naj bi stekla v začetku 1985. leta, bi v prvem letu dosegla vrednost 9 milijonov, v naslednjih letih pa po 13,6 milijona dolarjev letno.

Novoles je tudi največji dobavitelj gugalnikov na ameriško tržišče. Ker prodaja na tem zahtevnem tržišču ne narašča, bodo odslej v višjem kvaliteten razredu proizvajali zahtevne kolonialne in sodobne stole. Ta proizvodnja pa zahteva veliko ročnega dela in veliko znanja posameznega delavca.

V **KLI Logatec** so se odločili za **gradnjo prave tovarne lesno obdelovalnih strojev**, ki bo pod streho do konca tega leta. Naložba znaša 26 milijard starih dinarjev, od sedaj 55 zaposlenih pa bo njih število v prihodnje naraslo na okrog 120. Že sedaj so s svojo proizvodnjo sposobni zadostiti jugoslovanskim potrebam. Letos bodo za domači trg naredili za 120 milijonov dinarjev vrtnih strojev, prihodnje leto se jim obeta večji izvoz v Češkoslovaško, prebiti pa se želijo tudi na zahodnoevropsko tržišče.

**MEBLO** je letos naredil v izvozu korak naprej, saj se bo v tem letu izvoz na konvertibilno področje v primerjavi z lanskim povečal za 35 odstotkov. V Meblo so obenem opustili pogosto geslo »izvoz za vsako ceno« in sedaj izvažajo le ekonomsko utemeljeno. K večjemu izvozu so pripomogla njegova predstavništva v tujini, tovarna v ustanavljanju v Nigeriji in firma Meblo Italiana v sosednji Gorici. V slednjo je Meblo izvozil za več kot 6,5 milijarde lir blaga, od tega največ ivernih plošč, lesa in

različnih elementov. Dobro teče tudi posel v Iraku, obetajo pa se tudi novi posli v Egiptu, Libanonu in Jordaniji.

Polletni **izvojni rezultat sodelovanja med SLOVENIJALESTRGOVINO in Brestom je ugoden**. Slovenijales je za Brest izvozil za več kot 3,5 milijona dolarjev različnega blaga. Največji delež v tem izvozu predstavljajo končni pohištveni izdelki, saj presegajo 80 odstotkov celotnega izvoza. Preostali izvoz obsegajo negor plošče in žagan les.

Slovenijales — trgovina je septembra v Ljubljani **odprl tudi športni salon s 670 kvadratnimi metri razstavno-prodajne površine** in s paletno urejenim skladiščem. Podobne športne salone nameravajo v prihodnje odpreti tudi v olimpijskem Sarajevu, Beogradu in še kje.

**Letošnji izvoz iz LIP Bleda** ima po izdelkih naslednjo **strukturo**: izvozijo največ opaznih plošč (62 odstotkov vsega izvoza) in notranjih vrat (26 odstotkov), preostanek pa predstavljajo pohištvo, sestavljive police, vhodna vrata, žagan les in stolice TIP-TAP.

V **SAVINJI** je letos opravljalo proizvodno delo, obvezno delovno prakso in neobvezno počitniško delo kar 235 srednješolcev in študentov. Za uspešno povezovanje z vzgojno izobraževalnimi organizacijami in uresničevanjem zakona o usmerjenem izobraževanju v preteklih dveh letih je bila Savinja deležna že **številnih priznanj**.

Sicer pa Savinja letos **praznuje svojo tridesetletnico**, ko se je iz obrtniškega podjetja razvila v sodoben kombinat z več kot 1100 zaposlenimi. V **LESNI** je dosedanja gozdarska proizvodnja nad načrtovano, prav tako tudi žagarska, proizvodnja končnih izdelkov pa se giblje skladno s planom. Slabše pa je s prodajo stavbnega pohištva na domačem trgu in z izvozom. Ugotavljajo namreč tudi manjši delovni priliv od pričakovanega, kar ovira nemoteno poslovanje.

### RAZPIS

Svet za kadrovske zadeve TOZD PRODAJA razpisuje prosta dela oziroma naloge

opravljanje servisa in montiranje pohištva

Pogoji:

- lesar širokega profila, IV,
- nad eno leto delovnih izkušenj,
- vozniški izpit »B« kategorije,
- poskusno delo dva meseca.

Kandidati, ki izpolnjujejo pogoje, naj prijave z dokazili pošljejo v splošno-kadrovsko službo TOZD Prodaja najkasneje do 8. 10. 1983.

	Štev. zap. po vkal. urah	Dohodek na del.	Doh. v. prim. s pov. up. pos. sr.	Čisti doh. na del.	OD in skup. porab. na del.	Povpr. mes. neto OD na del.	Akumul. povp. up. pos. sr.	Akumul. na del.	Povp. upor. os. sr. na delavca	Izguba na del.	CP v prim. s por. sr.	Delež izvoza v CP
BREST	2.129	220.531	15	113.918	124.951	13.699	1	16.682	557.383	27.715	127	23
KLI												
LOGATEC	1.080	358.251	25	257.550	143.166	15.615	8	114.392	529.299	—	158	32
LESONIT	924	323.099	10	103.550	137.892	14.565	—	15.614	1.357.493	72.880	127	19
SAVINJA	989	303.385	16	152.601	139.100	15.367	1	13.591	498.644	—	153	26
ALPLES	938	300.544	15	174.644	144.710	15.490	2	29.935	758.717	—	145	17
JAVOR	1.664	289.909	18	176.124	186.249	14.452	3	44.132	606.716	2.230	135	29
LESNA	1.734	265.883	16	133.769	123.616	13.293	2	30.735	726.348	21.086	128	11
MARLES	2.517	210.368	16	109.339	112.559	12.737	1	10.520	360.888	14.483	147	10
MEBLO	2.419	294.726	11	143.295	135.021	14.659	1	30.353	907.251	22.079	139	33
LI												
RADOMLJE	454	346.538	26	278.117	139.294	16.408	10	135.914	535.513	—	137	75
TP												
BREŽICE	430	239.497	26	187.580	121.774	12.560	7	65.756	199.193	—	144	25
POVPREČJE SLOV. LESNE INDUSTRITRIJE	36.294	280.902	18	160.286	127.509	14.064	3	43.539	555.894	11.672	141	23



# V kleščah podivjanih cen

RAZGOVORI Z NEKATERIMI NAŠIMI DELAVCI O UPADAJOČEM ŽIVLJENJSKEM STANDARDU

Na pretekli seji našega uredniškega odbora smo se dogovorili, da bi tokrat spregovorili o temi, ki je danes nedvomno blizu slehernemu našemu občanu — o upadajočem življenjskem standardu.

Prav v zadnjih nekaj mesecih smo še posebej priča podivjanim cenam, zlasti tistim stvarim, ki najbolj neposredno vplivajo na osnovni življenjski standard delavcev (električna energija, živila, stanarine, stanovanjska oprema, obleka in podobno), pri čemer pa rast naših osebnih dohodkov še zdaleč ne dohaja rasti cen.

Zatem smo se o vsem tem in še, kako se znajdejo v kleščah naraščajočih cen, sklenili pogovoriti z nekaterimi našimi delavci — predvsem tistimi z nižjimi ali povprečnimi osebnimi dohodki.

Zal nam namera ni uspela v celoti, ker nas je vrsta sodelavcev pustila na cedilu.

Kljub temu pa iz teh nekaj razgovorov le lahko strnemo osnovne ugotovitve: zadnje podražitve so življenjski standard močno prizadele; samo z osebnimi dohodki iz rednega dela se skoraj ni moč preživljati; potrebno je skrajno varčevati; če naj se izkopljemo iz težav, pa bo treba tudi več in bolje delati...

O našem sedanjem življenjskem standardu smo se pogovarjali z delavcem **Francetom Medenom**, ki popravlja elemente v obdelavi površin, in z delavko **Majo Ule**, ki dela na ročnem brušenju v I. strojni v temeljni organizaciji **POHIŠTVO**.

»Nas delavce vsako povišanje cen najbolj prizadene. Ko že upamo, da se bo gibanje cen ustalilo, pa doživimo zopet nove podražitve. Kljub vsemu še vedno upamo, da bo tega le konec in da se bo osebni standard ustalil.

Delavci menimo, da bi morali imeti na politiko cen večji vpliv, pa tudi na ukrepe, ki bi varovali standard zaposlenih.

Sprašujete, kako kljubujemo slabšim življenjskim razmeram. Moramo reči, da težko; pomagamo si tako, da nekateri intenzivneje obdelujemo nekaj zemlje, ki jo imamo, in s popoldanskim zaslužkom.

France Meden pove, da krompir pridelava doma, pa tudi druge poljščine, ki so potrebne za gospodinjstvo. Maja Ule pa je v razgovoru povedala, da gre ob vsaki priložnosti družina pomagat obdelovati zemljo k tašči in da si tam oskrbijo vse potrebne poljščine. Oba pa sta dejala, da samo z osebnimi dohodki, ki jih

prejemata na Brestu, ne bi mogla živeti.

Oba sobesednika sta si bila edina, da moramo v temeljni organizaciji delati več in bolje, vendar mora biti delo bolj organizirano. Tako pa se za marsikatero delovno skupino lahko vprašamo, ali je polno zaposlena. Še vedno upamo, da bo gospodarski položaj boljši in s tem upanjem prilagajamo svoje življenjske pogoje trenutnim razmeram.

J. Klančar

**Franc Hiti** opravlja dela »rob-ljenje desk« na žagi v TOZD Jelka. Opravlja dela in naloge, ki so ovrednotena nekako v povprečju del na Brestu. Poleg njega je zaposlena tudi žena, imata pa dva otroka.

V razgovoru je povedal:

»Nebrzdano naraščanje cen nas ne bo nikamor pripeljalo. Mislim, da so nekateri ukrepi, ki jih sprejema zvezna vlada, nepremišljeni. Podražitev nafte in surovin vsekakor sproži plaz podražitev končnih izdelkov. Namesto vse pogostejših razprav o novih cenah bi morali razmišljati o boljši organizaciji dela in o zmanjševanju družbene režije.

Nenehno padanje realnih osebnih dohodkov je vplivalo na to, da smo si zategnili pasove še do

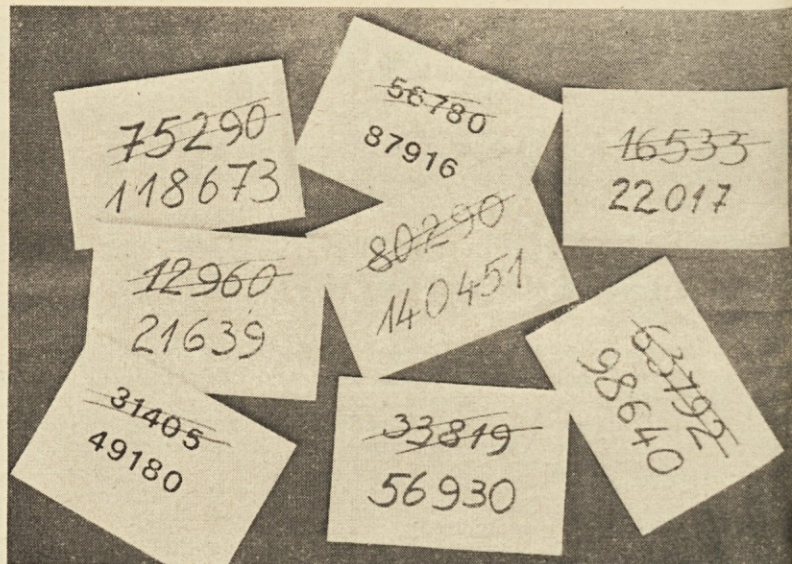
zadnje luknje. Stiskamo tako kot že dolgo ne. Pripomnil bi še, da o delavcih oziroma družinah z najnižjimi osebnimi dohodki premalo razmišljamo. Zal moramo ugotoviti, da so merila za otroški dodatek postavljena tako nizko, da le-tega ne prejema skoraj nihče več. Vprašujem se, ali imajo tudi predlagatelji teh meril 4.500 dinarjev dohodka na družinskega člana.

Jaz odstopam od znanega povprečja; namesto segedina jem več zelja. Zategujemo pas in skrajno varčujemo. Ugotavljam pa, da delo še vedno ni plačano. Važno je, kje si zaposlen, ne pa, kaj narediš. Če v naši družbi ne bomo nagrajevali dejansko opravljenega dela, potem se še dolgo ne bomo rešili težav. Mislim, da rešitve niso v tem, da bomo delavcem z najnižjimi osebnimi dohodki dajali socialno pomoč, pač pa je potrebno plačati pošteno delo.«

J. Opeka

Nenehno naraščanje cen še posebej prizadene delavce, ki že do sedaj niso imeli kakšnih osebnih rezerv v družinskem proračunu. To je še bolj čutiti v zadnjih mesecih, ko je praktično vsak dan višja cena izdelkov, ki jih nujno potrebujemo.

Vse te ugotovitve veljajo tudi za **Milko Peček**, ki opravlja kastrovsko evidenco v TOZD Masiva Martinjak. Omenjene nevsčnosti močno vplivajo na družinski standard Pečkovih, saj je Milkin mož poleg vsega še invalidsko upokojen in je njegova pokojnina nižja, kot je najnižji osebni dohodek zaposlenih v Brestu. Sama pa tudi komaj dosega raven povprečnega osebnega dohodka v Brestu. Zaradi skromnosti je do sedaj še nekako shajala z majhnim »kupčkom« prislužene denarja, še posebno, ko je bil mož v službi. Sedaj pa je pri vsem tem še kako potrebno proučiti, kam vložiti vsak dinar. Omeniti velja tudi, da skupaj z možem gradita stanovanjsko hišo (predvsem s krediti delovne organizacije Brest), ki pa jo bosta



dograjevala po »koščkih«, saj minimalni družinski proračun zadošča komaj za zadovoljevanje najnужnejših življenjskih potreb.

V. Jerič

**Jolanda Obreza** opravlja dela oziroma naloge administratorke v TOZD PRODAJA.

»V zadnjem času so cene osnovnim živilom, obleki in drugim izdelkom občutno poskočile. Ni me prizadela povišana cena benzina, ker smo se avtomobilu odpovedali že prej, ker smo obnav-

ljali stanovanjsko hišo. Smo štiričlanska družina ter z moževom in mojo plačo ne moremo živeti razkošno, ker oblačila, obutev in druga osnovna živila preveč stanejo. Potrebno bo zelo zategniti pasove, če bomo hoteli živeti.

Odpovedati se bomo morali marsičemu, na primer dragemu nakupu avtomobila, dragemu mesu, ki ne bo vsak dan na mizi, dragim oblačilom, obutvi in tako naprej. Menim, da bi morali povišati osebne dohodke, ker s tako nizkimi ne bomo več kos podražitvam.«

## Novosti iz knjižnice

**SALTEN F.: Bambijevi otroci.**

Knjiga, polna epizod iz življenja gozdnih živali in tudi ljudi, je prav tako uspešna kot pisateljeva prva knjiga Bambi.

**OLUJIC G.: Biserovinasta koža.**

Pravljice iz sodobnega sveta. V njih najdemo hrepenenje po nečem nežnem, po lepoti otroštva, potrebi po skupnem življenju otrok in odraslih.

**ROZMAN S.: Tudi sneg je lahko ljubezen.**

Sodoben slovenski roman, ki razrešuje usode malih ljudi. Dogajanje je postavljeno v zimsko letovišče v času okrog novega leta.

**BACHMANN I.: Malina.**

Na prvi pogled je to zgodba o ljubezenskem trikotniku, vendar kmalu spoznamo, da je to roman duše; prepričljivo so opisana duševna stanja razdvojenosti in obupa.

**KAJZER J.: S tramovi podprto mesto.**

V časopisnem slogu opisana zgodovina naše dežele; kako je vanjo vdiral veliki svet, kako smo sprejemali novosti in spremembe v posameznih obdobjih.

MAGDA STRAŽIŠAR MAGDUŠKA

## OBSOJENCI ZIBELKE



(Nadaljevanje iz prejšnje številke)

Že naslednjega dne zarana so prostovoljci iz Poljan in okoliških vasi začeli kopati temelje za Fedelakov hlev in senik, ki bosta pod eno streho. Mirenčkovi vozniki so z dvema paroma konj dovažali že obdelani gradbeni les, trame in deske. Niso dovolili oddiha niti sebi niti živalim, dokler ni bilo vse na mestu. Naslednj dan pa so iz trga pripeljali še vso zbrano opeko in med železjem in žebli tudi petdesetlitrski sodec Kaprolovega vina za delavce.

Druge skupine so hitele zbirati zidno opeko in uporabne kamne iz ruševin in pogorišč. Vse to so nalagale na Ozimnikov voz, ki ga je vodil Žirovc. Tako so spešili, da so trem zidarjem sproti dovažali potrebno gradivo. Žirovc je spet oživel in širil dobro voljo po vsem gradbišču. Spodbujal je delavce in gonil svojo vprego, kamor je bilo potrebno.

Delali so tudi otroci in podajali opeko. Bili so tako navdušeni, da so prezrli obtolčene nožice in opraskane prste. Le Urška jim je najprej bila v napotje, a so našli zapo-

slitev tudi zanjo: z velikim ponosom je pazila Fedelakove ovčke, ki so se pasle. Le sosed Klepec je večkrat kar med delom mrknil domov. Opazil je, zvitorepec, da se Fedelakova Švabica pripravlja na svoj veliki dogodek, pa je o tem molčal kot miš, da ne bi po nepotrebem razburjal lastnika.

V teh dneh se je Fedelakovi Marjanci delo podesetorilo. Poleg že običajnih zvez je nadomeščala še Mirenčka in morala poostriiti budnost o premikih sovražnika. Še dobro, da je odhrumela nemška ofenziva, ki se v izropane kraje tokrat ni vrnila.

Ko so tesači urejali tramovje za vezavo ostrešja, se je Žirovc počil z desnico po čelu in hitro odšantal k Luciji: »Gospodinja, domislil sem se, da je v ropotarnici pri poselski hiši še mnogo nove strešne opeke. Kaj menite, ali je ne bi nekaj odstopili Fedelakovim?«

Samo malo je pomislila, nato pa prvič v življenju odločno ukazala: »Še dobro, da ste se pravočasno spomnili, stric! Takoj naj jo nalože in prepeljejo skozi zadnja vrata k sosedu!«

Skoraj pozabil je, da je invalid, ko je s pomočjo bergel kar odskakoval h graditeljem. A je malo manjkalo, da ni poskočil tudi sivolasi Mirenček, ki je že od vsega začetka vodil gradnjo ter razporejal delavce. Ves navdušen je vzkliknil: »Čudovito, Viktor! Pravkar sem nameraval naše voznike poslati domov, ker so končali s prevozi! Zdaj pa, prostovoljci za nalaganje opeke, le pohitimo, ker ostrešje že stoji!«

Najprej so naložili Ozimnikov voz, ki ga je Žirovc takoj odpeljal. Tudi prvi Mirenčkov voz je bil hitro naložen, a ga je odpeljal sam Mirenček, ker je bil njegov voznik že na strehi senika.

Pri nalaganju tretjega voza pa se je zataknilo. Kot bi zrasel iz tal, se je pojavil Ozimnik: »Prekleti tatovi! Takoj razložite opeko in jo vrnite tja, od koder ste jo vzeli! Potem pa marš z mojega dvorišča!« je rjovel.

Delavci so molče še naprej nakladali voz. Z divjimi kriki kletev in psokv je Ozimnik skočil k hlevu, pograbil bič, pa planil proti delavcem in s silovitim zamahom oplazil sosedu Klepca in staro Žgurovo tetko. In spet je dvignil bič, a je sopihaajoč pritekel Mirenček, ki ga je priklivala Fedelakova Pavlica. Skočil je k Ozimniku, mu iztrgal bič iz rok in ga z bičevnikom odločno počil po glavi... Odletel je klobuk, na čelu pa je zrasel precej velik »rog«.

Prijel se je za udarjeno čelo ter hitro pobral in si pokrill klobuk. Ves svoj gnev je strnil v posmeh in očetek: »Tokrat si se prenaglil, Pavle! Saj nisem udaril tvojih konj! A tudi na kraj pameti mi ni padlo, da bi ravno ti kradel opeko pri belem dnevu. Sramuj se, Pavle, ker vodiš hlapčevsko tatinsko tolpo!«

Vsa zardela od kuhe je nenadoma pritekla Lucija, ko je zaslišala kričanje. Pred starim je njena postavica

kar zrasla, ko je glasno in odločno rekla: »Jaz... Jaz sem jim ponudila opeko, ker jo rabijo! Prah, blato in celo mah se je oprijemljejo, ker leži med to šaro že vrsto let... mi pa je itak ne rabimo... Kar pohitite z nalaganjem, prijatelji, ker bo čez dobro uro kosilo!« je mimogrede ukazala tudi delavcem.

Mirenček se ji je s pogledom zahvalil in se pomešal med delavce. Stari Ozimnik je besa kar zelenel, še posebej zato, ker je snaha še vedno stala pred njim in bila z odločnim pogledom pripravljena na novi boj.

Ko je po takšni »babji predrznosti« prišel k sebi, je zarjul: »Kaj si rekla? Njim našo opeko? Njim, ki bi jih najraje zdrobil v kašo?! Ti že nimaš pravice razmetavati mojih žuljev! Ti že ne, vražja mrha! A meni niti besedice, prekleti črni kos?«

Odgovor je že imela na jeziku, a se je obrnila in odšla h kuhi, ker se je vmešal Mirenček: »Molči, Janez, o pravici, vprašanju in dovoljenju za to skromno opeko, ker si poln prevar, krivic in hudobije! Zdaj mi pa odgovori: ali si ti mar vprašal snaho, če ji smeš ukrasti moža in ga pahniti v žrelo sovražniku? Povej, si jo vprašal?... Tisti 'rog' na čelu si prislužil, ker si udaril človeka! Če bi zadelo moje konje, bi ti v teh okoliščinah celo oprostil. Za zdaj sva opravila, Janez! V prihodnje pa se brzdaj, preden udariš! Odslej bom štel tvoje korake, in gorje, če se boš še kdaj spozabil! Mislim, da me poznaš in veš, da smo Kosci znali obračunati celo s farovžem! Svarim te, Janez! Pazi se!«

Delavcem pa je velel odpeljati, ker je bilo opeke na vozu dovolj. Odhajali so, a je za njimi priletel hripav oslabljen krik Ozimnika: »Tožil bom! Da, tožil za petsto kosov ukradene opeke!«

Mirenček pa je godel sam pri sebi: »Kar toži, ničvrednež! Toži za petsto opek! Nabasali ti bomo v golt tisti prekleti laški in nemški papir, da boš sit! V resnici pa si slab gospodar! Prepeljali smo okrog 2800 kosov opeke, če smo prav šteli... Sicer pa bosta to zadevo uredila z gospodinjo stari ali mladi Fedelak...«

Mrzel sever je prekril nebo s temnimi oblaki in sipal redke snežinke. »V jeseni je vreme za plotom,« so menili krovci, ki so na strehi vlagali zadnje opeke. Sosed Klepec je pa le pomagal Urški pognati njene ovčke pod streho.

A so morali tudi graditelji marljivo pospraviti vse preostalo gradivo v Fedelakov novi senik. Bali so se, da se ne bi natančni Mirenček spotaknil ob kakšno iver, trsko ali kos opeke!

»Bog varuj! Gospodarni Mirenček pazi na vsako smet in ima jezik kot trup,« so si šepetali in očistili gradbišče, da je bilo kot v škatlici.

Lucija je s pomočjo Fedelakovke in Klepčevke pripravila jedil kot za malo ohcet. Nato je vse delavce povabila v veliko jedilnico. Raztegnili so mizo, da je bilo za vse dovolj prostora. Poleg delavcev so privabili tudi njihove sivojce, da ne bodo cedili sline ob domačem močniku. Na gospodarjev sedež je posadila Mirenčka, poleg njega pa Žirovca, ki je po njenem ostal duša okleščene domačije. Že dvakrat je poslala otroke po starega Fedelaka in Klepca, a nista prišla.

»Le kaj je pčilo ta dva stara panja, da se ne prikažeta?« je godrnjal Mirenček in ju odšel še sam povabit. »Saj sta blizu, da bi ju s fračo zadel,« se je zgovoril, ko je tik pred mrakom odhajal.

(Konec prihodnjic)



# Obljuba dela dolg...

## SPOŠTOVANJE OBVEZNOSTI IZ SAMOUPRAVNIH SPORAZUMOV

Da bi pokrivali nekatere potrebe splošnega družbenega interesa v naši občini, je bilo v preteklem in v tem srednjeročnem obdobju sprejetih več samoupravnih sporazumov. To so predvsem sporazumi za financiranje potreb krajevnih skupnosti, kmetijstva, nekategoriziranih cest, šolstva, kluba samoupravljalcev, celodnevne osnovne šole v Loški dolini, izgradnje vrta v Cerknici, ljudske obrambe in požarne varnosti.

Vendar pa so se vedno pojavljali spori o tem, kdo obveznosti izpolnjuje in kdo ne. Samoupravne interesne skupnosti in krajevne skupnosti so namreč trdile, da dogovorjena sredstva ne pritekajo, organizacije združenega dela pa, da svoje obveznosti poravnajo. Naposled je bilo sklenjeno, naj občinski upravni organ ugotovi, kakšno je pravzaprav stanje.

Naloga pa je bila težavnejša, kot je kazalo na prvi pogled. Pojavljala se je vrsta vprašanj, ki v sporazumih niso bila opredeljena. Naj omenimo samo nekatera: ali so osnova za obveznosti neto ali bruto osebni dohodki, ali izplačani ali razporejeni osebni dohodki, kaj s tistimi, ki ne oblikujejo sklada skupne porabe, kako upoštevati zaposlene, ki prebivajo izven občine, kako upoštevati družbeni dogovor o razporejanju dohodka...

Zato je dal izvršni svet po opravljeni analizi poudarka predvsem tem vprašanjem ter zadolžil samoupravne interesne skupnosti in krajevne skupnosti kot osnovne nosilce, da na podlagi stališč izvršnega sveta pripravijo analizo o izpolnjevanju obveznosti po organizacijah združenega

dela. Žal smo po preteku postavljenega roka ugotovili, da samoupravne interesne skupnosti in krajevne skupnosti analiz niso izdelale, čeprav je predvsem v njihovem interesu, kako dosledno se obveznosti izpolnjujejo.

Zato je moral analizo izdelati upravni organ. Vsekakor so ugotovitve potrdile pričakovanja; namreč da vlada na tem področju precejšnja anarhija.

Poglejmo, kolikšne so neoparane obveznosti za leta 1980, 1981 in 1982 po posameznih sporazumih (v 000 din):

— za krajevne skupnosti	3.532
— za razvoj kmetijstva	4.161
— za izgradnjo šolskih objektov	4.270
— za delo kluba samoupravljalcev	1.167
— za celodnevno osnovno šolo v Loški dolini	1.346
— za nekategorizirane ceste (več plačano)	— 115
<b>SKUPAJ</b>	<b>14.361</b>

Pri tem naj poudarimo, da so te obveznosti izračunane na osnovi določil dogovora o razporejanju dohodka, ki omejuje rast skupne porabe. Če bi upoštevali samo določila sporazumov, bi bil ta znesek bistveno večji in bi znašal 25.927.000 din. Poleg tega pa kot obveznikov nismo upoštevali organizacij, ki sploh niso oblikovale sklada skupne porabe ali pa ne v zadostni višini, saj bi bil sicer znesek še večji.

Kot splošne značilnosti pa bi omenili:

Organizacije združenega dela, pa tudi samoupravne interesne skupnosti in krajevne skupnosti niso hotele ugrizniti v kisljo jabolko in v medsebojnem dialogu obveznosti razčistiti. Verjetno je takšno stanje prišlo vsem, čeprav večji del krivde nosijo samoupravne interesne skupnosti. V takšnem položaju je seveda najenostavneje poklicati raz-

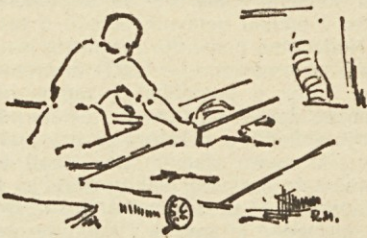
sodnika iz državne uprave, četudi je to v nasprotju z vsemi načeli dogovarjanja.

— Izpolnjevanje sporazumov je bilo v organizacijah združenega dela precej samovoljno, saj si drugače ne moremo razložiti, da obveznosti po nekaterih sporazumih izpolnjujejo, po drugih pa ne.

— V prihodnje je potrebno izpolnjevanje obveznosti iz sporazumov spremljati sproti, ker sedanji zaostanki predstavljajo pri plačilih izredne težave.

Izvršni svet je zato sklenil, da o teh zadevah obvesti občinsko skupščino in predsednike delavskih svetov, predsednike samoupravnih delavskih kontrol in individualne poslovodne organe.

Ko je bilo pričakovati, je to sprožilo precej odmevov. Naj zato ob njih povemo še tole:



Pri sporazumih gre za obveznosti, ki smo jih zapisali v planske akte. Torej gre pri tem za neizpolnjevanje planov, ki smo jih vsi sprejeli. Vemo, da se je stanje od podpisa sporazumov pa do danes bistveno spremenilo. Če pa že ugotovimo, da so obveznosti za sedanji čas prevelike, moramo dati pobudo za spremembo sporazumov. Vendar pa se moramo pri tem zavedati, da pomeni to tudi zmanjšanje nekaterih storitev, ki jih potrebujemo vsi (od pluzenja cest pa do izgradnje šol). Do sprememb pa moramo dosledno spoštovati sprejete obveznosti.

In ne nazadnje, je v razpravah mnogokrat čutili prizvok, češ da so ti sporazumi stvar občinske uprave. Povedati moramo, da boljše delovanje krajevnih skupnosti ne more biti samo stvar občinske uprave, pa tudi ne boljše vzdrževane ceste ali novi šolski objekti. To so storitve, ki jih potrebujemo vsi in jih moramo kot skupne tudi obravnavati. Zato je nesprejemljivo, da najprej poravnamo iz sklada skupne porabe svoje lastne potrebe, ostale obveznosti pa izpustimo ali jih odložimo.

P. Oblak

## NAŠE MALO MESTO

### Naši poletni izleti

4. septembra je vodstvo novo ustanovljenega društva gobarjev organiziralo izlet na ogled gobarske razstave in sejma v Ribnici. Odhod z avtobusne postaje našega malega mesta je bil napovedan ob osmi uri, s tem da bodo med potjo vstopili še člani iz Martinjaka, Grahovega, Starega trga in Nove vasi.

Ker do 8.25 razen predsednika in sedmih članov ni bilo nikogar več, je predsednik dal povelje za odhod v upanju, da se bo spotoma le nabralo nekaj članov. Do Starega trga ni vstopil nihče, pa tudi tam ni bilo nikogar, ki bi se zanimal za ribniške gobice in suho robo.

Zato je moral predsednik v soglasju s prisotnimi člani hočeš nočeš priznati, da se je izlet pač ponesrečil. Kolektivno so sklenili, da se morajo na tej žalostni krožni vožnji čez Bloško polico vrniti na začetni položaj v Cerknico. Epilog te »vesele« vožnje bo verjetno ob prejemu računa.

Vodstvu tega mladega društva je treba priporočiti, naj prosijo za organizacijske nasvete vodstvo društva upokojevcev, ki je isti dan moralo rezervirati kar tri avtobuse za ogled Ogenjcev.

Če so informacije točne, so se morali borci zaradi pomanjkanja avtobusov voziti na srečanje borcev in notranjskih aktivistov, ki je bilo v Logatcu, v avtobusih, ki vozijo na rednih progah in so tako in tako vselej prenapolnjeni.

Ugotovljamo lahko samo, da poleg organizacijskih slabosti v naših društvih šepa tudi medsebojna povezava, ki pa je za plodno delo še kako potrebna in dobrodošla. Vsaka šola nekaj stane, pravijo; toda take šole se nam že leta in leta kar naprej ponavljajo. Kako dolgo še?

## Streleške novice

### TEKMOVANJE NA PREMIČNO TARČO

Streleška družina SVOBODA iz Senožec je organizirala prvo republiško tekmovanje na premično tarčo — »divjega merjasca«. Kot prvi v Jugoslaviji so zgradili strelišče za to zanimivo športno panogo.

Vsak strellec je imel štiri poskusne strele, od tega dva v počasnem teku tarče ter dva v hitrem teku. Za oceno so streljali po deset strelcev v počasnem in po deset strelcev v hitrem teku z malokalibrsko puško na 50 metrov.

Tekmovanja se je udeležila tudi streleška družina BREST in zasedla odlično 5. mesto. Med posamezniki se je izkazal mladi strellec Leon KEBE, ki je s 131 krogi zasedel 5. mesto.

### REGIJSKA TEKMOVANJA

V Postojni so bila regijska tekmovanja za pokal streleške zveze Slovenije in memorial Vasje Klanjška. Za pokal SZS je v ležečem položaju z malokalibrsko puško zmagala Postojna pred Brestom. Za Klanjškov memorial v trostavu ter sestavi ekipe dveh članov ter dveh mladincev pa je zmagala ekipa BRESTA.

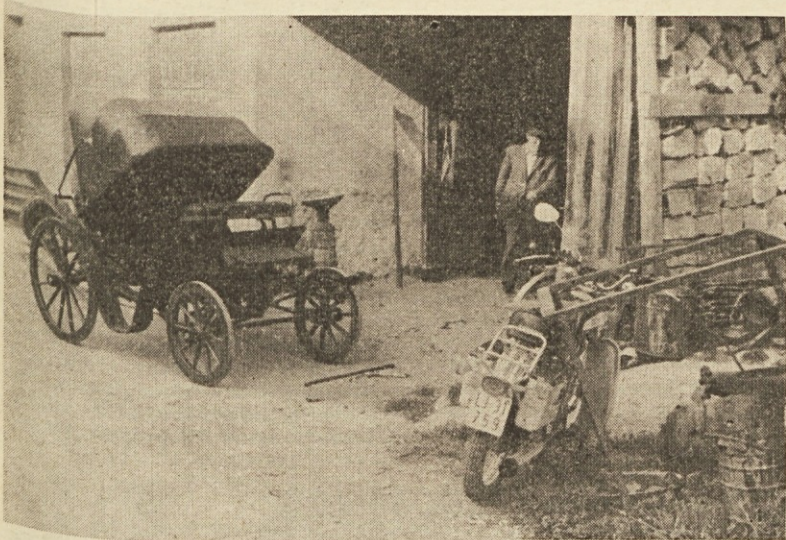
### PIŠTOLJAŠI — SOLIDNI

V Ljubljani je bilo republiško tekmovanje z malokalibrsko pištolo DRULOV. Tekmovanja se je udeležilo 41 strelcev iz petnajstih družin, ki so zmagali na regijskih tekmovanjih ali dosegli zahtevano normo. Streleška družina BREST je nastopila v članski konkurenci in zasedla 6. mesto s 1287 krogi. V ekipi so bili: Janez MATIČIČ — 456 krogov, Jože KEBE — 425 krogov, Miro KUNSTEK — 406 krogov.

### POKAL STRELSKE ZVEZE SLOVENIJE

Republiško tekmovanje za pokal streleške zveze Slovenije je bilo v Ljubljani. Letos je pokal osvojila ekipa SD Kamnik. Streljali so v ležečem položaju 40 nabojev za oceno z malokalibrsko puško. Streleška družina BREST je v oslabiljeni sestavi Jože KEBE (347 krogov), Janez MATIČIČ (326 krogov), Milan ZALAR (314 krogov) in Janez OBREZA (302 kroga) zasedla 16. mesto.

F. Mahne



Zadnji pravi kovač, tovariš Meden iz Notranjske ceste v našem malem mestu, je to prastaro obrt prevzel od svojega pokojnega očeta. Pridni Meden pa ne »obuva« samo redkih konj in še bolj redkih volov, temveč se uspešno ubada z izdelavo manjših prikolic. Ne ustraši se tudi drugih popravil in del, ki ravno ne sodijo v njegov poklic. V popravilo je dobil celo pravo kočijo, v kateri se je nekdanj prepeljevala gosposka. Tokrat mu jo je pripeljal v popravilo Boris Kralj, ki ima korenine v našem malem mestu.



Od nedavnega ima naše malo mesto spet svojo kemično čistilnico. Deluje v prostorih prejšnje prodajalne železnice. Žal pa je njen delovni čas za stranke takšen, da jo le-te lahko obiščejo le med svojim delovnim časom ali če vzamejo dopust; drugačnega, bolj prilagojenega delovnega časa občanom jim baje ustreznih organ občinske uprave ne dopusti. Sicer pa to ni edina ustanova v našem malem mestu, ki težko uskladi svoja odprta vrata z možnostmi občanov.



# brestov obzornik

glasilo delovne organizacije

## PRED 10 LETI

(Iz številke 72 — 30. september 1973)

### VELIKO PARTIZANSKO SREČANJE V CERKNICI

Zastave bojne! Praznično čista, okrašena in zadržano slovesna jih je pričakala Cerknica. Privihrale so kot brigade s hribov — iz zadnjega zaselka partizanske Notranjske, iz sosednje Čabranske, tam s Štajerskega, pa s primorskega Krasa, iz trpljenja vajene Bele krajine...

Od vsepovsod so se zgrnile v Cerknico množice skromnih, molčečih aktivistov, v gozdovih preizkušenih borcev, ki so streljali na smrt samo, preživelih internirancev, ki so jo goljufali; in prišlo je mladine in prišlo pionirjev, da bi videli zgodovino samo, da bi jo videli zbrano na enem mestu, pred tribuno zmagovalca, da bi jo videli in slišali po treh desetletjih.

### BREST: 5 + 1

V dneh od 4. do 9. septembra 1973 je bilo v našem podjetju živahnejše kot običajno. Kako tudi ne, saj smo se odločili o novi organiziranosti podjetja v smislu ustavnih določil o temeljnih organizacijah združenega dela.

Nedvomno pomenita razgibana javna razprava o podatkih iz analize o pogojih za organiziranje TOZD in organiziranje samo v BRESTU nov, pomemben korak v poglobljanju samoupravnih razmerij naše, skoraj dvatisoččlanske delovne skupnosti, ki ima pomembno vlogo v slovenski lesni industriji. Odločitev, s katero smo v podjetju organizirali pet temeljnih organizacij in enoto skupnih dejavnosti s posebnim samoupravnim položajem, pomeni za nas zaključek pomembne faze pri urejanju ekonomskih in drugih odnosov med poslovnimi enotami. Dobili smo ustavno-pravno potrditev, da je bila smer, ki smo jo v podjetju zastavili že leta 1965 z delno razdelitvijo premoženja in poslovnih odločitev — pravilna.

### SEPTEMBER — MESEC SEJMOV

Vsakoletno prodajno sezono pohištva pričujemo s sejmskimi nastopi, na katerih prikazemo celotni asortiment naše proizvodnje. Letošnji september je bil rekorden po številu nastopov, pa tudi po njihovem trajanju. Že julija in avgusta smo kljub sezoni dopustov mrzlično pripravljali vzorce, ki naj bi na sejmi predstavljali našo dejavnost. Kljub pravočasnim naročilom vzorcev se je tudi tokrat ponovila stara Brestova praksa, saj so bili vzorci izdelani dobesedno zadnje minuto. Delno opravičilo taki živčni vojni je lahko le natrpanost sejmskih prireditev.

Začetek meseca je bil ubijajoč. Sodelovali smo namreč na naslednjih sejmskih prireditvah: sejem v Leipzigu od 2. do 9. septembra, sejem v Plovidvu od 3. do 10. septembra, sejem v Budimpešti od 5. do 15. septembra, velesajem na Dunaju od 5. do 9. septembra in naslednji dan še Zagrebški velesajem, ki je trajal od 6. do 16. septembra.

### NOVA IZOBRAŽEVALNA SEZONA

Na začetku šolskega leta smo odprli nov letnik tehniške šole, v katerega se je vpisalo 29 dijakov. Pouk je stekel normalno in prvič letos je prosta tudi sobota, tako kot na drugih šolah, kar so z zadovoljstvom pozdravili dijaki, pa tudi predavatelji.

Tako naša tehniška šola ne bo prenehala z delom, kar bo v korist podjetju, starejši in mladi generaciji, ki išče svoje poti.

Že večkrat je bilo poudarjeno, da oddelki tehniške šole omogočajo šolanje mladini iz socialno šibkejših slojev.

To trditev potrjuje tudi letošnji vpis: osemnajst dijakov je iz delavskih družin, štirje iz uslužbenških, trije iz kmečkih in štirje iz upokojenskih. Tudi podjetje je močno zainteresirano, da si pridobi dovolj strokovnega kadra. Sploh je kadrovanje dolgoročno in daje rezultate šele čez deset in več let. Nihče ne more trditi, da bi tedaj potrebovali samo nekvalificirano in priučeno delovno silo.

### NAŠE MALO MESTO

Novost v našem malem mestu! V oktobru bodo pri avtobusni postaji odprli kemično čistilnico. Strošek manj, saj v prihodnje našim občanom ne bo treba nositi oblek na čiščenje celo v Ljubljano.

## Filmi v oktobru

Centjene obiskovalce posebej opozarjamo, da bo od 1. oktobra dalje začetek popoldanskih predstav ob 16. uri, večernih pa ob 19.30.

10. ob 19.30 in 2. 10. ob 16. — ameriški filmski spektakel DESET ZAPOVEDI I. del.
10. ob 16. in 2. 10. ob 19.30 — ameriški akcijski film NEW YORK 1997.
10. ob 19.30 — španski erotični film UCENKE.
10. ob 19.30 — italijanska erotična komedija LJUBICA POD POSTELJO.
10. ob 19.30, 8. 10. ob 19.30 in 9. 10. ob 16. — ameriški filmski spektakel DESET ZAPOVEDI II. del.
10. ob 19.30 — ameriška kriminalka DAMA V RDEČEM.
10. ob 19.30 — ameriška grozljivka ZVER V ČLOVEKU.
10. ob 19.30 — ameriška drama DAN, KO SO SE VSI SMEJALI.
10. ob 19.30 in 16. 10. ob 19.30 — japonski erotični film KRALJE-STVO ČUTIL.
10. ob 19.30 in 16. 10. ob 16. — nemški western WINNETOU MED JASTREBI.
10. ob 19.30 — ameriška kriminalka ANGEL MAŠČEVANJA.
10. ob 19.30 in 24. 10. ob 19.30 — ameriška komedija EDINI MO-SKI NA SVETU.
10. ob 16. in ob 19.30 — japonski zgodovinski film SHUGONOV SAMURAJI.
10. ob 16. in ob 19.30 — ameriški pustolovski film VELIKO TVE-GANJE.
10. ob 19.30 — nemška komedija KJE SE BOVA LJUBILA?
10. ob 19.30 — italijanski pustolovski film SERIF V DOLINI NILA.
10. ob 16. in 31. 10. ob 19.30 — japonski fantastični film SPORO-ČILO IZ VESOLJA.
10. ob 16. in ob 19.30 — hongkongški akcijski film BOJEVNIKI IZ HRAMA KUNG FU.



Tokrat vam kot zadnje v naši rubriki »Sportni portreti« predstavljamo ANO URBAS, članico kegljaškega kluba Brest, zaposleno v TOZD PRODAJA — Brest.

— Kdaj si se začela ukvarjati s kegljanjem?

S kegljanjem sem se začela ukvarjati pred tremi leti; najprej bolj za rekreacijo, potem pa tudi tekmovalno. Pri prvih kegljaških korakih so mi veliko pomagali tekmovalci iz Brestovega kluba s svojimi nasveti in izkušnjami, tako da sem kmalu dosegla nekaj vidnejših rezultatov predvsem v mladinski konkurenci.

— Tvoji večji uspehi?

Tretje do četrto mesto na mladinskem prvenstvu Slovenije, četrto mesto na izbirnih nastopih za mladinsko reprezentanco Slovenije, v katero sem se tudi uvrstila, 21. mesto na prvenstvu Jugoslavije za mladinke, 6. mesto na slovenskem prvenstvu v dvojicah ter 4. mesto na prvenstvu Notranjske za članice.

Glede na to, da imam pravico nastopati za mladinke še dve leti, upam, da bom ostala še naprej v vrhu slovenskega mladinskega kegljanja, predvsem zato, ker je večina boljših mladink v Sloveniji prenehala nastopati v mladinski konkurenci zaradi starostne omejitve (23 let).

— Bila si izbrana tudi za športnico občine Cerknica. Kolikokrat in katerega leta?

To je bilo dvakrat, in sicer za leti 1981 in 1982. Vendar bi pripomnila, da ženski šport v naši občini sploh ni razvit, saj se poleg mene tekmovalno ukvarjajo

### KEGLJASKE NOVICE

Pred dnevi se je v Celju končal prvi del prvenstva posameznikov Slovenije, na katerem so sodelovali tudi štirje člani KK Brest. Najboljši rezultat je od naših igralcev dosegel Tone Založnik, ki se je z rezultatom 1779 kegljev uvrstil na 12. mesto. V naslednjih dveh nastopih, ki bosta na Jesenicah in na Bledu, ima še veliko možnosti, da se uvrsti med 10 najboljših v Sloveniji, ki se bodo pomerili tudi na državnem prvenstvu. Razlika do šestouvrščenega je zelo majhna, tako da ima Založnik zelo lepe možnosti.

BRESTOV OBZORNİK — glasilo delovne organizacije BREST Cerknica, n. sol. o.

Glavni in odgovorni urednik Božo LEVEC

Ureja uredniški odbor: Vojko HARMEL, Viktor JERIC, Srečo KNAP, Darko LESAR, Božo LEVEC, Matija MIŠIČ, Franc MLAKAR, Danilo MLINAR, Janez OPEKA, Vanda SEGA, Marjan ŠIRAJ in Franc TURŠIČ.

Foto: Jože ŠKRLJ

Odbor za obveščanje je družbeni organ upravljanja. Predsednik odbora: Anton PERČIČ.

Tiska Železniška tiskarna v Ljubljani. Naklada 2800 izvodov.

Glasilo sodi med proizvode iz 7. točke prvega odstavka 36. člena zakona o obdavčenju proizvodov in storitev v prometu, za katere se ne plačuje temeljni davek od prometa proizvodov (mnenje sekretarja za informiranje izvršnega sveta SR Slovenije št. 421-1/72 z dne 24. oktobra 1974).

## Športni portreti

s športom le še članice košarkarskega kluba.

— Tvoji prihodnji kegljaški načrti?

S kegljanjem mislim nadaljevati še naprej. To sezono sicer še nisem začela z rednimi treninji, ker so sedaj tudi slabi pogoji na samem kegljišču, ki že nekaj časa ni ustrezno oskrbovano.

— Kaj je z Brestovo žensko ekipo?

Brestove ženske ekipe ni in je najbrž tudi nekaj časa še ne bo. Kegljanje namreč zahteva precej časa in veliko mero resnosti, če si že v ekipi. Sicer pa so težave s sestavo ženske ekipe že za manjša tekmovalna v okviru de-

lovne organizacije. Mislim pa, da za takšno podjetje, kot smo, to ne bi smelo biti vprašanje.

Mogoče je za slab odziv na žensko kegljanje krivo tudi vodstvo kluba, ker žensk ne želi ali pa ne zna pridobiti. Prihodnje leto bo v Ljubljani svetovno kegljaško prvenstvo in mislim, da bo takrat najbolj primeren čas, da se vsi v klubu zavzamemo in z ustreznimi nastopi privabimo čimveč žensk v naš klub. Takšna prvenstva v naši republici so kot naša lašč za popularizacijo posameznih športnih panog, tokrat kegljanja. V veliki meri pa bo to odvisno tudi od tega, kaj bo z našim kegljiščem.

Pripravil F. Gornik

## Kaj je (bo) z Brestovim kegljiščem?

Bolj ko se bliža jesenska kegljaška sezona, pogosteje je slišati gornje vprašanje. Ne le med tekmovalci kegljaškega kluba, ampak tudi med ljubitelji kegljanja — rekreativci in drugimi več ali manj stalnimi obiskovalci kegljišča. Naj to vprašanje zastavimo tudi v našem glasilu.

### NEKAJ ZGODOVINE

Februar 1962. Inicijativni odbor za izgradnjo kegljišča zaprosi ustrezni občinski organ za izdajo gradbenega dovoljenja.

April 1964. Otvoritev kegljišča. Poleg udarniškega dela članov kegljaškega kluba so izgradnjo sofinancirali Brest, Gozdno gošpodarstvo, Gradišče, Skocjan, Elektro žaga in Jelka.

15. november 1965. Kegljšče oziroma sredstva kegljaškega kluba Brest brezplačno preneso v lastnino LK Brest. Vrednost 25.000.000 din je enaka dejanski vrednosti stavbe in inventarja (iz pogodbe).

Leto 1969. Kegljšče zaprto zaradi pomanjkanja sredstev za vgraditev avtomatov.

4. oktober 1971. Brest sklene najemno pogodbo z zasebnim obrtnikom iz Ljubljane za dobo deset let. Leta vgradi v kegljišče štiri avtomate in poskrbi za ostala osnovna sredstva, ki po poteku pogodbe postanejo Brestova last.

načrta o takšni preureditvi prostorov.

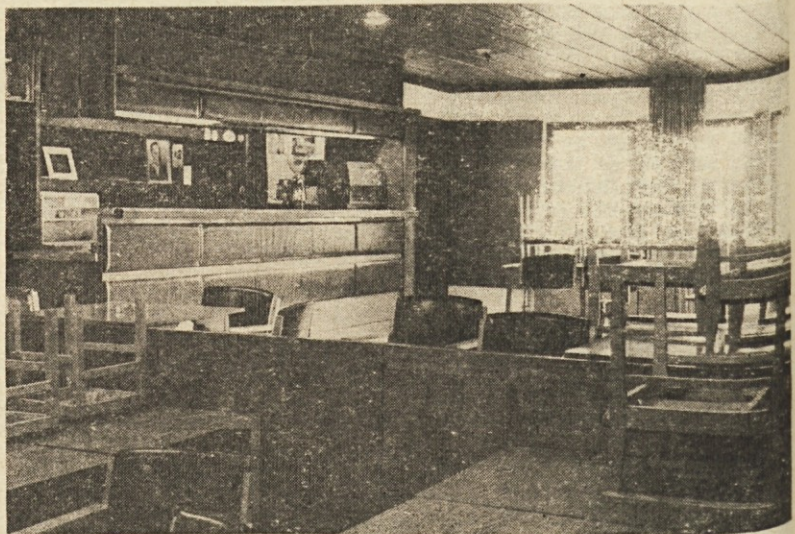
April 1983. Kegljšče formalno prevzame Brestova temeljna organizacija Pohištvo Cerknica. Ustanovljena je nova komisija, ki naj pripravi predlog o delovanju kegljišča.

Avgust 1983. Skica za preureditev kegljišča je končno izdelana. S TOZD Pohištvo je sprejet dogovor o gradbenih in drugih delih, ki naj se pričnejo s 1. septembrom in končajo 1. novembra letos. Odobrena so finančna sredstva — predračun 1.200.000 dinarjev.

September 1983. Pojavljajo se mnenja, da bi preureditev postavili na pomlad prihodnjega leta. Kegljšče je seveda še vedno zaprto, njegova usoda pa prav nič bolj jasna kot prej.

### IN PRIHODNOST?

Kegljaški klub Brest ima od 1. oktobra do konca februarja glavno tekmovalno sezono. Ali bo moral samo gostovati? Za 10. december letos je predvideno re-



Kegljšče sameva in čaka...

### BLIŽJA PRETEKLOST IN SEDANJOST

4. oktober 1981. Omenjena pogodba se izteče. Se v tem mesecu je organiziran razgovor med predstavnikoma kegljaškega kluba in delovne organizacije Brest o prihodnji usodi kegljišča. Ostane le pri razgovorih.

September 1982. Novi razgovori o kegljišču. Ustanovljena je posebna komisija, ki naj pripravi ustrezen predlog do konca leta.

Februar 1983. Pojavi se nova ideja o namembnosti kegljišča — tudi o njegovem gostinskem delu. Naročena je idejna skica

publiško tekmovalje moških ekip v Cerknici. Ali ga odpovedati ali ne? Kaj bo z rekreativnimi kegljači iz vseh delovnih organizacij v občini, ki se čez vsjo zimo redno ukvarjajo z rekreativnim kegljanjem? Junija prihodnjega leta bo v Ljubljani svetovno prvenstvo v kegljanju. Ali bomo tedaj, ko z gotovostjo lahko pričakujemo še več zanimanja za ta šport, v Cerknici še vedno brez kegljišča?

Cela vrsta teh in drugih vprašanj, na katera pa še ni odgovorov...

Podatke pripravil: F. Gornik, zapisal B. Levec