

# Samoprispevek

## PRISPEVEK NI PREVELIK



**ŠTEFKA NOVAK**, uslužbenka: »Ljubljana je iz dneva v dan večja. Nova naselja rastejo kot gobe po dežju, zato ni prav nič čudno, da za vse malčke še ni prostora v vrtcu, in da nekateri šolarji obiskujejo še stare šole. Če bomo izglasovali drugi samoprispevek, bo precej bolje. Naše mesto bo dobilo še 19 šol, 20 vrtcev, poleg tega pa še domove za upokojeince in zdravstvene domove. Zdi se mi, da 1,5 odstotna obremenitev osebnih dohodkov ni prevelika.«

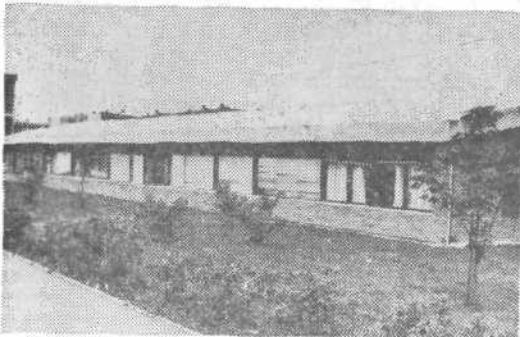
## VVZ MEDVODE

Lokacija za nov vrtec v Medvodah je že zagotovljena v okviru sprejetega zazidalnega načrta, ki ga je 15. julija letos potrdila šišenska občinska skupščina. Potrjene so tudi programske osnove s projektno nalogo, naročena pa je tudi že lokacijska dokumentacija. Z gradnjo tega objekta bomo pričeli drugo leto, vrtec pa bo zgrajen do konca leta 1978. Po odloku bo znašala kapaciteta 120 otrok. Sredstva za VVZ Medvode bodo zagotovile občine in SIS za otroško varstvo. Strojne službe sklada ljubljanskih občin proučujejo možnost, da bi se za izgradnjo tega vrtca uporabil eden izmed že uspešno realiziranih objektov.

Vrednost VVZ Medvode je bila po odloku 3.000.000 dinarjev, sedanja ocena investicije brez komunalnih priključkov in zunanje ureditve znaša 13.580.000 dinarjev.

## SVETOVALNI CENTER

Objekt za vzgojno posvetovalnico je bil zgrajen 26. marca 1975. Po svojem značaju in poslanstvu se navezuje na objekt mestnega pomena.



# Skupna ocena stroškov

Kako je potekalo financiranje programiranih gradenj iz prvega samoprispevka v občini Šiška?

V skladu z odlokom o uvedbi prvega samoprispevka za razdobje od 1. januarja 1972 do 31. decembra 1976 se sredstva za izgradnjo osnovnošolskih in vzgojnovarstvenih objektov zagotavljajo:

1. iz samoprispevka, iz sredstev skupnosti otroškega varstva Ljubljane in iz sredstev proračunov ljubljanskih občin, ki so soudeležene pri sofinanciranju skupnega programa. S tako zbranimi sredstvi sklad ljubljanskih občin za gradnjo OŠ in VVZ kot investitor gradenj zagotavlja sredstva za gradbeno, obrtniška in instalacijska dela, za komunalne priključke do 25 m ter za zunanje ureditve v obsegu 6 m od objektov ter za opremo;

2. iz sredstev proračunov ljubljanskih občin

A. za sofinanciranje skupnega programa (že zajeto pod 1. točko,

B. za zemljišča,

C. za sofinanciranje komunalnih priključkov v oddaljenosti nad 25 m od objekta,

C. za zunanje ureditve v oddaljenosti nad 6 m od objekta,

D. za nakup zagonskih sredstev za posamezne OŠ in VVZ objekte (drobni inventar, učila),

E. za vse povečane gradnje, ki presegajo z odlokom določen obseg gradnje (na primer 2 učilnici pri OŠ Pirniče, izgradnja jedilnice pri VVZ Litostroju za učence osnovne šole Hinko Smrekar in financiranje povečane zmogljivosti kuhinje pri tem vrtcu).

In koliko bo prispeval k skupnim stroškom izgradnje osnovnih šol in vzgojnovarstvenih zavodov proračun občine Ljubljana-Siška:

### OCENA SKUPNIH INVESTICIJSKIH STROŠKOV ZA OŠ IN VVZ, KI SE FINANCIRAJO IZ TEKOČEGA SAMOPRISPEVKA IN IZ DRUGIH SREDSTEV ZA OBDOBJE 1972-1976 V OBČINI SIŠKA

	1	2	3	4
	Ocena stroškov po odloku iz leta 1971 za gradb., obrt. in instal. dela	Dosedaj znana vred. gradb. obrt. in instal. del. priklj. do 25 m in zun. ured. v 6 m pasu (sred. samoprisp. in sofinanciranje občine)	Sred. proračuna občine: ocena dosedaj znanih strošk. za zemlj., kom. priklj. nad 25 m, zun. ured. nad 6 m itd.	Dosedaj znana skupna vred. investicije (2 + 3)
<b>VVZ OBJEKTI</b>				
VIŽMARJE-BROD	5.250.000	5.880.000	3.003.000	8.883.000
ANDERSEN III.	6.250.000	12.492.000	1.592.548	14.084.548
ŠENTVID	6.250.000	19.126.864	4.298.000	23.424.864
LITOSTROJ	3.000.000	16.937.059	3.960.000	20.897.059
KOSEZE	4.000.000	18.115.000	3.500.000	21.615.000
MEDVODE	3.000.000	(ocena za leto 77) 13.580.000 (ocena za leto 77)	3.800.000	17.380.000
<b>SKUPAJ</b>	<b>27.750.000</b>	<b>86.130.923</b>	<b>20.153.548</b>	<b>106.284.472</b>
<b>OSNOVNOŠOLSKI OBJEKTI</b>				
V. VODNIK - Tv.	3.500.000	5.300.000	850.000	6.150.000
F. BUKOVEC - Tv.	2.500.000	5.500.000	700.000	6.200.000
VIŽMARJE-BROD nova šola	8.500.000	21.050.230	4.949.770	26.000.000
PIRNIČE nova šola	5.000.000	24.917.315	5.200.000	30.117.315
ZVONKO RUNKO prizidek	3.500.000	15.227.840	4.200.000	19.427.840
KOSEZE nova šola	7.000.000	30.085.000	11.000.000	41.085.000
<b>SKUPAJ</b>	<b>30.000.000</b>	<b>102.080.385</b>	<b>26.899.770</b>	<b>128.980.155</b>
<b>VODICE - ocena za leto 1977</b>				
prizidek	2.500.000	10.943.000	3.800.000	14.743.000
<b>SKUPAJ</b>	<b>32.500.000</b>	<b>113.023.385</b>	<b>30.699.770</b>	<b>143.723.155</b>

### OCENA SKUPNIH STROŠKOV V SIŠKI

	Ocena stroškov za gradb., obrt. in instal. dela po odloku iz leta 1971 (skupaj)	Skupna ocena vseh stroškov za gradb., obrt. in instal. dela, za zemljišča, kom. priključke, zunanje ured. zagonska sred. po stanju 1. 9. 1976
6 VVZ objektov	27.750.000	106.284.471
7 OŠ objektov	32.500.000	143.723.155
<b>Skupaj 13 objektov</b>	<b>60.250.000</b>	<b>250.007.626</b>

Za dokončno izgradnjo vseh objektov bo iz proračuna občine Šiška predvidoma potrebno za komunalne priključke, za zemljišča, za zunanje ureditve in za zagonska sredstva (drobni inventar, učila idr.) zagotoviti do leta 1978 nad 50.853.354 dinarjev. Do 1. septembra 1976 smo porabili v te namene že nad 30.000.000 dinarjev.

Občina Šiška je preko proračuna vključena tudi pri sofinanciranju ljubljanskega programa.

Skupna soudeležba proračunskih sredstev bo do leta 1978 znašala okoli 50.000.000 dinarjev. To pomeni, da je na osnovi do sedaj zbranih podatkov prispevek proračuna občine Šiška k sredstvom samoprispevka višja od 100.000.000 din. K temu znesku je potrebno še priložiti 1.500.000 din za izgradnjo dodatnih dveh učilnic pri osnovni šoli Pirniče ter 1.363.000 din kot sofinanciranje izgradnje jedilnice pri VVZ Litostroju za učence osnovne šole Hinko Smrekar in za sofinanciranje izgradnje povečane kuhinje, iz katere se bo pripravljala hrana tudi za učence OŠ Hinko Smrekar.

Tako so občani Šiške tudi prek sredstev proračuna pripomogli k izgradnji posameznih objektov v občini in v mestu Ljubljani.

Iz sredstev proračuna pa smo izven programa samoprispevka v občini Šiška zgradili še:

1. VVZ Najdihojca,
2. VVZ Kurirček,
3. dislocirane enote pri VVZ
  - Šentvid
  - Medvode
  - Litostroju
  - Najdihojca
  - Milan Majcen

Od skupnega zneska 28.180.500 dinarjev smo iz sredstev proračuna porabili 25.700.000 dinarjev, preostala sredstva pa so prispevale delovne organizacije v občini in SIS za otroško varstvo.

### KJE SO GLAVNI VZROKI ZA POVEČANJE STROŠKOV?

Če strnemo vse znane podatke za posamezne gradnje, so na bistveno povečanje stroškov vplivali predvsem:

1. stroški nakupa zemljišč in stroški za izgradnjo komunalnih priključkov, za zunanje ureditve in za nakup zagonskih sredstev, ki niso bili vključeni v okvirnih investicijskih zneskih, ki jih zajema odlok iz leta 1971;
2. stroški zaklonišč, ki tudi niso bili zajeti v odloku, ker je zakon o obvezni gradnji zaklonišč pričel veljati po letu 1971 oziroma 1972;
3. splošne podražitve gradbenih, obrtniških in instalacijskih del.