



Hmeljar

GLASILO KMETIJSKEGA KOMBINATA ŽALEC

LETO XXII

ŽALEC, SEPTEMBER 1968

ŠTEVILKA 9

»Hmeljar« izdaja Centralni delavski svet. Ureja uredniški odbor: predsednik: Karel Kač; člani: Plaskan Vlado, Jeriček Zlatko, Janič Vinko in Janše Jože. Urednica strokovne priloge dipl. ing. Kač Miljeva. Glavni in odgovorni urednik ing. Vybihal Vili. — Uredništvo je na upravi KK Zalec. List izhaja mesečno. Letna naročnina 12 N-dinarjev. Rokopisov ne vračamo. — Tisk in klišerji »Celjski tisk« Celje.

Poslovanje podjetja v prvem polletju

Rezultati poslovanja podjetja v prvem polletju še ne dajo dovolj solidne osnove, da bi lahko čvrsto prognozirali, kako se bodo izvršile planske naloge za leto 1968. Posebno težka so predvidevanja na osnovi polletnih obračunov v kmetijsko proizvodni dejavnosti. Proizvodnja je še v nedovršeni fazi in še vedno pod močnim vplivom raznih faktorjev, na katere delavec in organizacija obrata nimata dovolj vpliva. Pa tudi predelava in druge dejavnosti, ki so vezane na to primarno tj. kmetijsko proizvodnjo, ne morejo v I. polletju dati dovolj sigurnih podatkov, iz katerih bi se dalo sklepati, kakšen bo letni uspeh in izvršitev plana. Mnogo je tudi drugih elementov računsko finančne narave, ki polletno stanje točno ne razmejujejo. Kljub tem ugotovitvam lahko na osnovi polletnih obračunov o izvajanju fizičnega in finančnega plana ter primerjave stanja s prejšnjimi leti analiziramo in ugotovimo, v katerih postavkah plan izvršujemo in v katerih ne. S tem v zvezi lahko postavljamo ukrepe, da se odpravijo slabosti oziroma pomanjkljivosti preteklega obdobja. Zaradi tega je izredno važno, da tudi o polletnem stanju poslovanja strokovne službe in organi upravljanja temeljito razpravljajo in podvzemajo potrebne ukrepe za izboljšanje poslovanja v naslednjem obdobju.

Namen tega članka ni, da bi podrobneje navajal dosežene rezultate poslovanja, ker bi morali o tem razpravljati kolektivi delovnih enot. Navajam le nekaj grobih podatkov, ki kažejo izvajanje nalog v letu 1968 v primerjavi s planom ali istim obdobjem leta 1967.

Plan živinorejske proizvodnje:

a) lastna proizvodnja

- povprečna molznost na kravo 3.489 l mleka ali 99 % po planu;
- prireja telic 541 kom. ali 90 % v primerjavi s planom;
- prireja pitancev 930 kom. ali 109,7 %
- poprečna prireja na dan 1,03 kg;
- najvišjo dnevno prirejo ima Vrbje z 1,35 kg na dan;
- najnižjo dnevno prirejo ima Trnava z 0,92 kg na dan.

b) Kooperacija

- odkup mleka 1.000.800 l ali 51,9 % letnega plana;
- odkup jajc kom. 158.660 ali 83,5 % letnega plana;
- pitano govedo 363.200 kg ali 42,3 % letnega plana;
- piščanci 424.600 kg ali 45,9 %.

(Nadaljevanje na 2. str.)



— Savinjski golding —

1968/90

c) Prosti odkup živine

- teleta 117.300 kg ali 75,9 % letnega plana;
- krave 105.200 kg ali 44,2 % letnega plana;
- ostalo govedo 37.900 ali 35,6 % letnega plana.

O realizaciji ostale kmetijske proizvodnje v I. polletju še ne moremo govoriti, ker se je ta nahajala v fazi nedovršene proizvodnje. Izvršitev plana po predelovalnih obratih pa je bila naslednja:

1. Obrat Hmezad:

Plan izvoza je bil dosežen s 715.700 kg ali 24,7 %
Plan prodaje na domačem tržišču 400.300 kg ali 76,6 %
Obrat Hmezad je izjemno iz leta 1967 v leto 1968 prenesel večje zaloge hmelja, ki so bile prodane šele v letu 1968.

- Mešalnica močne krme:

Skupna proizvodnja v I. polletju 8.977.000 kg ali 45,6 % v primerjavi s planom in 266 % do leta 1967. Od tega samo za potrebe kombinata 2.678.000 kg ali 46,2 % v primerjavi s planom.

2. Obrat Mesnine:

Nabava živine 4.035.40 kg ali 52 % v primerjavi s planom, od tega KK Žalec 1.042.000 kg ali 25 % od skupne nabave. Nabava mesa 111.500 kg ali 15,3 % od plana.

Izvoz (količinski) je bil izvršen z 52,8 %.

Prodaja na debelo vseh vrst mesa in drobovine 49,7 %.

Maloprodajna prodaja 44,4 %.

Prodaja stranskih proizvodov klavnice 60,2 %.

V skupnem je količinska realizacija pri obratu Mesnine manjša za 10,8 % od istega obdobja v letu 1967. Zlasti je izpad realizacije prejšnjega leta predelave mesa za 12,5 %, nabave in prodaje mesa na debelo za 20,2 %.

Obrat bo moral stanje bistveno popraviti v II. polletju, da bo nadoknadel zamujeno v I. polletju. v

3. Obrat Mleko:

Odkup mleka od kombinata:

iz lastne proizvodnje	1.491.100 l ali 44,5 % letnega plana
iz koop. proizvodnje	1.167.300 l ali 60,5 % letnega plana
izven kombinata	1.583.100 l ali 65,5 % letnega plana

Skupaj 4.241.500 l ali 55,1 % letnega plana

Predelava mleka skupaj 58,4 %, od tega konzumnega mleka 2.441.100 l ali 54,2 % letnega plana.

Proizvodnja brezalkoholnih pijač 21,2 % letnega plana. (Nova tovarna pričela s preizkusno proizvodnjo šele 5. junija).

4. Obrat Strojna postaja Žalec:

Strojna dela so bila izvršena skupaj z 44,4 % v primerjavi s planom ali z 8,1 % več kot v letu 1967.

Plan prometa so presegle tudi centralna mehanična delavnica, ključavničarska, kovaška delavnica in centralno skladišče. Skupaj je bil izvršen plan v prvem polletju s 53,1 %.

5. Obrat Gozdarstvo:

Eksploatacija gozdov je bila izvršena v I. polletju s 63,3 % letnega plana, v I. polletju 1967 pa je bila v istem obdobju izvršena s 66,7 %. Poudariti je treba sezonski karakter gozdarske proizvodnje. Predelava je bila izvršena z 59,5 %, kar je mnogo nižje kot v istem obdobju leta 1967. Uslužnostno rezanje lesa: plan izvršen z 39,7 %, kar je komaj 17 % realizacije v letu 1967.

Iz teh nekaj števil se vidi, kako se izpolnjujejo planska predvidevanja za leto 1968. Nekateri obrati bodo morali v II. polletju podvzeti vse, da bodo nadomestili izgubljeni iz I. polletja.

Želim še prikazati nekaj najvažnejših finančnih pokazateljev o poslovanju podjetja v I. polletju 1968 in le-te primerjati z istim obdobjem leta 1967:

	N-din
- celoten dohodek je bil dosežen	129.941.681 ali 103,5 %
- terjatve do kupcev	24.429.479 ali 156,5 %
- plačana realizacija	105.512.202 ali 95,9 %
- poslovni stroški skupaj	89.432.809 ali 96,9 %
- dohodek	16.864.868 ali 92,3 %
- neto osebni dohodki	13.078.914 ali 100,1 %
- ostanek dohodka	3.096.567 ali 69,1 %

Iz navedenih pokazateljev, ki jih z odstotki primerjamo z istim obdobjem leta 1967, izhaja, da je celoten dohodek v I. polletju sicer narasel za 3,5 %, vendar je zaradi visokih terjatev do kupcev (56,5 % več kot v letu 1967) padla plačana realizacija na 95,9 %, kar ima za posledico znižanje dohodka in ostanek dohodka v primerjavi s prejšnjim letom. To dejstvo nam narekuje, da moramo v II. polletju izvršiti energično izterjavo internih in externih dolžnikov. Poslovni

stroški so v primerjavi z letom 1967 narasli zlasti v postavkah najemnin in zakupnin na indeks 160 (zvišanje najemnin in plačevanje najemnin obratu H. sklad), stroški za reklamo z indek. 168 (reklama Sinalco), zvišanje amortizacije na indeks 120 (prostovoljno zvišanje stopenj amortizacije), obresti od kreditov z indeksom 114,8 (večji dolžniki, večji najeti krediti pri bankah). Neznatno so se zvišali stroški v nekaterih postavkah. Upravni odbor je razpravljal o tej situaciji in sprejel sklep, da se proučijo ti pojavi, da se podvzamejo ustrezni ukrepi, da bi se stanje v II. polletju izboljšalo.

Tudi premoženjsko stanje podjetja je v I. polletju 1968 v primerjavi z istim obdobjem lanskega leta doživelo nekatere spremembe. Tako so se osnovna sredstva podjetja po nabavni ceni znižala za

5,4 %	
po sedanji vrednosti pa za	2,3 %
OS v izgradnji	21,9 %
terjatve do kupcev v naši državi so višje za	51,3 %
terjatve do kupcev-privatnikov so višje za	102,2 %
akreditivi v tuji valuti višji za	55,2 %
kalo-raszsip je v letu 1968 višji za	176,3 %
hranilne vloge so višje za	8,0 %
zaloge drobnega materiala (embalaža Sinalco) višja za	17,2 %
zaloge gotovih proizvodov (zaloge hmelja) višje za	344 %
kreditni za občasna obratna sredstva so višji za	60,3 %
dobavitelji za osnovna sredstva so višji za	482 %
rezervni sklad podjetja je višji za	37,5 %
itd.	

Tako premoženjsko stanje je rezultat razgibane investicijske dejavnosti v I. polletju in zunanje trgovinskega poslovanja, ki ga podjetje v tem letu izvaja. Negativni so pokazatelji okrog povečanja kala in razišpa. Po analizi se je ugotovilo, da je kalo nastal pri hmelju ca. 8.000 kg zaradi obračuna vlage in pri obratu Mesnine se zaradi sistema »Direkt costing« vrši obračun kala drugače kot v prejšnjih letih. Kljub tej utemeljitvi pa tega problema ni za podcenjevati in predstavlja stopnjo nivoja gospodarnosti v podjetju. Krediti do bank so narasli, ker podejtnje ni bilo v stanju kljub kliringu izvršiti energičnejše izterjatve svojih dolžnikov. Povprečna vezava sredstev podjetja pri dolžnikih je znašala v letu 1967 39 dni, v letu 1968 pa celo 55 dni. V tem pogledu je najslabše pri obratih Hmezad, Gozdarstvo in pri obratu Mleko, Mesnine in celo pri centralni komerciali, ki je v I. polletju angažirala poprečnih obratnih sredstev 9.739.977 N-din.

Ostali ekonomski pokazatelji kažejo, da je akumulativnost v podjetju padla za 28,2 %, da se je količnik plačane realizacije znižal od 0,8756 v letu 1967 na 0,8119, kar ima za posledico manjši dohodek.

S PROTESTNEGA ZBOROVANJA

Ob vdoru čet držav varšavskega pakta v Češkoslovaško smo poslali ambasadi ČSSR v Beograd naslednje sporočilo:
Delovni ljudje Kmetijskega kombinata Žalec podpiramo legalno izvoljeno vodstvo ČSSR in CK ČSSR in obsojamo sleherni vmešavanje od zunaj, ki ovira nadaljnji razvoj že začetega demokratičnega procesa.

Žalec, 21. 8. 1968

Delovni kolektiv
Kmetijskega kombinata Žalec

Finančni rezultat podjetja v primerjavi z letom 1967 je manjši za 31,9 %. Pri tem pa ne smemo pozabiti, da se je amortizacija povečala za 700.000 N-din. Rezultate po obratih pa moramo primerjati v celoti z letom 1967, ker so se v tem času izvršile določene organizacijske spremembe. Centralna komerciala je prevzela skladišča in trgovine s kmetijskim repro-materialom in s tem odvzela tudi del dohodka obratom, ki se sedaj ustvarja pri njej.

Plan stroškov skupnih služb podjetja je bil izvršen z 43,2 % letnega plana.

V I. polletju je bilo opravljenih 2.238.436 delovnih ur, v istem obdobju lanskega leta pa 2.465.003 ali za 9,2 % več. Neto povprečni osebni dohodek na delavca je znašal v I. polletju 704,90 N-din ali za 2,2 % več kot lani. Efektivni delovni čas je znašal 89 %, v letu 1967 samo 87,4 %, izostanski od dela v letu 1968 5,5 %, v letu 1967 6,9 % in končno so bolezenski dopusti znašali v letu 1968 5,5 % v primerjavi z letom 1967, ko so znašali 5,7 %.

Navedel sem nekatere grobe pokazatelje iz poslovanja za prvih šest mesecev. Razumljivo, da obrati razpolagajo s podrobnimi podatki, ki jim služijo lahko za temeljito analizo pretečenega poslovanja. Naloga in dolžnost strokovnih služb v obratih in upravi je, da o stanju temeljito seznanijo organe upravljanja.

Ernest Žvar
dipl. ekonomist

Plan dovoza hmelja letnika 1968

PREVZEM V ŽALCU ZA BIVŠI OKRAJ CELJE

PO Trnava — Gomilsko, kooperacija
 PO Velenje, kooperacija
 KG Velenje, lastna proizvodnja
 PO Šoštanj, kooperacija
 PO Šmartno ob Paki, lastna proizvodnja
 PO Šmartno ob Paki, kooperacija
 KZ Šmarje pri Jelšah, lastna proizvodnja
 KZ Šmarje pri Jelšah, kooperacija
 PO Prebold, kooperacija
 KZ Laško, lastna proizvodnja
 KZ Mozirje, lastna proizvodnja
 KZ Mozirje, kooperacija
 PO Griže, lastna proizvodnja
 KZ Slovenske Konjice, lastna proizvodnja
 KZ Slovenske Konjice, kooperacija
 PO Polzela, kooperacija
 PO Vojnik, kooperacija
 PO Celje, kooperacija
 KK Šentjur pri Celju, lastna proizvodnja
 KK Šentjur pri Celju, kooperacija
 PO Šempeter, kooperacija
 PO Vrbje—Gotovlje, kooperacija
 PO Vrbje, lastna proizvodnja
 PO Celje, lastna proizvodnja
 PO Vojnik, lastna proizvodnja
 PO Latkova vas, lastna proizvodnja
 PO Šempeter, lastna proizvodnja

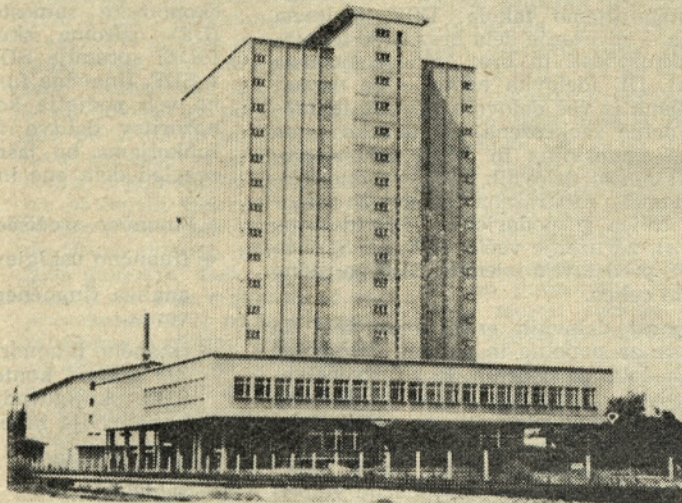
PREVZEM HMELJA NA TERENU

PO Braslovče, lastna proizvodnja
 PO Braslovče, kooperacija
 PO Tabor, lastna proizvodnja
 PO Tabor, kooperacija
 PO Vransko, lastna proizvodnja
 PO Vransko, kooperacija
 PO Motnik, kooperacija
 PO Petrovče, lastna proizvodnja
 PO Petrovče, kooperacija
 KZ Šmarje pri Jelšah —
 EE Bohor, Kozje, lastna proizvodnja
 KZ Šmarje pri Jelšah —
 EE Bistrica ob Sotli, lastna proizvodnja

ZA BIVŠI OKRAJ MARIBOR JE VRSTNI RED NASLEDNJI

Agrokombinat Maribor — obrat Rače
 KK Ptuj — obrat Kidričevo
 KK Ptuj — obrat Zavrč
 KK Ptuj — obrat Sobetinci
 KK Ptuj — obrat Osojnik
 Kmetijska zadruga Vuzenica — obrat Muta
 KK Ptuj — obrat Turnišče
 »Semenarna« Kmet. obrat Radlje — delno
 Kmet. zadruga Slovenj Gradec — delno
 Kmetijska zadruga Prevalje — delno
 KK Ptuj — obrat Pragersko
 KK Ptuj — obrat Dornava
 KK »Jeruzalem«, Ormož
 Agrokombinat Maribor — obrat Radvanje
 Kmetijsko gospodarstvo »Rogoza«, Hoče
 Sanatorij TBC »Pohorski dvor«, Hoče

Kmetijska zadruga Rače
 Kmetijska zadruga Slovenska Bistrica
 Kmetijska zadruga Ruše
 Agrokombinat Maribor — obrat SKŠ
 KZ Vuzenica — obrat Vuzenica
 KZ Prevalje — ostanek
 Kmetijska zadruga Dravograd
 »Semenarna« kmet. obrat Radlje — ostanek
 KZ Slovenj Gradec — ostanek
 KZ Vuzenica — obrat Radlje



Hmezad — mogočno skladišče hmelja v žalcu

ZA DOLENJSKI SEKTOR JE VRSTNI RED NASLEDNJI:

KK Krško — obrat Kostanjevica — delno
 KZ Zasavje, Sevnica — obrat Loka
 KZ Zasavje, Sevnica — obrat Krmelj
 KZ Črnomelj
 KZ Metlika
 KZ Zasavje, Sevnica — obrat Kompolje — delno
 »AGRARIA Brežice — delno
 KK Krško — obrat Kostanjevica — ostanek
 KZ »Krka«, Novo mesto
 KZ Zasavje, Sevnica — obrat Kompolje — ostanek
 »AGRARIA« Brežice — ostanek
 Kmetijska šola Grm — Novo mesto

PROTEST

Kolektiv Kmetijskega kombinata Žalec je poslal ambasadam LR Bolgarije, Madžarske, Poljske, SSSR in poslaništvu Nemške demokratične republike naslednji protest:

Kolektiv Kmetijskega kombinata Žalec, zbran na protestnem zborovanju dne 21. 8. 1968 ostro protestira proti intervenciji petih držav, članic Varšavskega pakta, ki so grobo kršile osnovna načela odnosov med socialističnimi državami in vse dogovore v Cierni in Bratislavi s čemer so povzročile ogromno škodo tudi delavskemu gibanju v svetu in nadaljnemu razvoju socializma.

Delovni kolektiv
 Kmetijskega kombinata Žalec

PRISPEVKI K REŠEVANJU OSNOVNIH ORGANIZACIJSKIH PROBLEMOV KOMBINATA

I. Osamosvojitve osnovnih organizacijskih enot

Delitev po delu, to pa pomeni po učinkovitosti tega dela kot refleksu osebnega delovnega učinka na delovnem mestu in tržišča obnem, terja, da se ustanove v podjetju take osnovne celice pridelovanja, katere imajo jasno lastno tehnokonomsko fizionomijo. To pomeni, da jih odlikuje tehniška enakost, tehniška zaokroženost in ekonomska samostojnost na tržišču in tržnost njihovih proizvodov, predvsem na zunanem tržišču. Če združbe človeškega dela stopnjujemo takole: DSK (delovna skupina – združenje dela brez širše tehnične zaokroženosti in brez tržnosti faznega izdelka), DE (delovna enota – po navadi sestavljena iz več delovnih skupin, tehnično že delno zaokrožena, ekonomsko samo pogojno samostojna in tržno usmerjena), SDE (skupnost delovnih enot – redno tehnokonomsko zaokrožena osnovna in samostojna celica gospodarjenja), DS (delovna skupnost, združenje večih SDE, ali SDE in DE), DE predstavlja izjemno, SDE pa redno osnovno celico.

Skupnost delovnih enot lahko šele da elemente za popolno in celotno delitev po uspehih dela, po uspehih, ki so prvenstveno odvisni od tržišča (samo realizirana proizvodnja daje elemente za celotno delitev, torej tudi za delitev osebnih dohodkov) in v okvirih, katerih uspeh lahko pride do izraza šele – do denarne valorizacije in individualni delovni učinek (tako imenovana storilnost dela kot naturalna veličina za enoto časa) – na delovnem mestu.

Skladno s tem bo kombinat po konceptu inštituta analitično razdeljen v delovne enote (DE), delovne enote pa bodo združene v skupnosti delovnih enot (SDE). Te se bodo organizacijsko formirale in pričele z delom kot osnovne celice gospodarjenja, popolnega samoupravljanja in celotne delitve v podjetju. Skupnosti delovnih enot bodo proučene na osnovi možnosti, da se v kombinatu predvidoma pa tudi izven njega, povežejo po sorodnosti ali dopolnjevanju v delu v ekonomski enote kot višje oblike združenja dela.

S tem ko je v delitvi izključeno prelihanje dohodka, preneha vsako zanimanje te ali one današnje organizacijske enote, da bi zadržal v svojem sestavu tujo proizvodnjo in da se ukvarja s problematiko, ki jo odtuja od njene osnovne naloge. S tem se obnem odpira pot za vsako tehnokonomsko celoto v podjetju, da z zanimanjem samoupravljalcev razvije do skrajnih meja svojo lastno dejavnost in da popolnoma izrabi možnosti, ki ji jih nudi tržišče.

Z druge strani pa nam ekonomska analiza lahko pokaže (in verjetno bo kmalu pokazala), da so v kombinatu nekatera področja proizvodnje razbita in razdrobljena, torej neučinkovita v sedanji organizacijski obliki. Če upoštevamo še razvojne možnosti vsake od njih in medsebojno povezavo, je možno, da nova organizacijska rešitev premosti razdrobljenost ne samo z vgrajitvijo razvojne komponente, marveč tudi z združitvijo malih enot v velike z maksimalno specializacijo v najrentabil-

nejših kulturah. Na to nam mora dati odgovor ekonomska analiza sedanjega poslovanja.

II. Finančna funkcija v kombinatu

Po sistemu organizacije, ki jo zastopa inštitut, ta sistem pa je v najožji zvezi z delitvijo po učinku dela, z decentralizacijo dohodka in samoupravljanja se deli finančna funkcija na finančno funkcijo v ožjem pomenu besede in na ekonomsko funkcijo. Ekonomska funkcija kot izraz (in pogoj) ekonomske samostojnosti delovnih enot (DE) oziroma skupnosti delovnih enot (SDE) spremlja SDE, torej je postavljena v SDE, finančna funkcija pa je postavljena na vrh podjetja kot centralni organ. Ponoritev delitve dela med tema dvema funkcijama bo jasna, če navedemo grobi pregled dela ene in druge:

Finančno središče

- finančno usklajevanje dela v kombinatu
- analiza finančnega in kreditnega poslovanja,
- finančno bilanciranje (glavni knjigovodja, glavni konter, knjigovodja bilanc SDE, knjigovodja režijskih stroškov, knjigovodja internih žiro računov),
- plačilni sklad,
- saldakonti,
- skladi,
- knjigovodstvo osnovnih sredstev, investicijska izgradnja in vzdrževanje,
- kontrola sredstev in zalog,
- blagajna,
- evidenca in statistika.

Ekonomski središča

- planiranje in analiza dela,
- bilanciranje proizvodnje,
- bilanciranje realizacije,
- delitev – vključno delitev na osebne dohodke.

Naravno je, da taka delitev dela ne prejudicira morebitnega ustanavljanja mehanoografskega centra kot tudi ne izločitev interne banke iz sestava finančnega središča. V tem primeru prevzame interna banka vsa dela plačilnega prometa, sadlakontov, skladov (dinarskih in deviznih sredstev), evidence in statistike.

Če se ozremo na sedanjo organizacijo finančne službe kombinata, bomo današnje obratovno knjigovodstvo, ki je decentralizirano, **kompletirano** z bilanciranjem realizacije in delitvijo kot z neodtujenim področjem samoupravljalcev in njihovih pravic, namesto tega, da bi bila izvajana delitev več ali manj na vrhu podjetja, centralno knjigovodstvo pa bi postalo organ finančne politike podjetja kot tudi organ zunanjih finančnih zvez kombinata in njegovih organizacijskih enot. Finančna središča bo postalo izraz zunanjih odnosov in obračunov z družbeno skupnostjo kot tudi interna banka kombinata, eko-

nomski centri pa bodo obrnjeni k proizvajalcu in bodo inštrument samoupravljalcev združenih v osnovne ekonomske celice kombinata.

III. Centralne in decentralizirane funkcije

Katerakoli skupnost delovnih enot (SDE) zajema le-te funkcije:

- funkcijo poslovnega usklajevanja
- tehnološko-razvojno funkcijo
- ekonomsko – plansko
- komercialno
- kooperacijsko in
- kadrovske funkcije

V SDE so proizvajalne in uslužne delovne enote kot na primer DE v mlekarstvu: zbiralnice, skladišča ohlajenega mleka, laboratorij, specializiran transport in podobno.

Poslovno usklajevanje (koordinacijo) izvajajo vodilni po liniji vsake od navzočih funkcij.

Tehnološko-razvojna funkcija zajema tehnologe, ki delajo na razvoju in v proizvodnji, na pripravi dela, HTV in podobno.

Ekonomsko-planska funkcija je že obdelana.

Komercialna funkcija je kot nekatere večje in pomembnejše SDE izražena v poslovniku komercialne, ki se peča z vprašanji repromateriala, prodaje, lastne trgovinske mreže skladiščne službe in komercialne administracije, ki je lahko skrčena na edinega komercialista in skladiščno službo (če je močnejše razvita centralna komercialna funkcija) ali je celo povezana z neko drugo funkcijo, npr. proizvodno ali ekonomsko ali s funkcijo glavnega usklajevalca dela v SDE.

Kooperacijska funkcija bi zajemala organizacijo in razvoj kooperacijskih odnosov, službo tehnično-tehnološke pomoči, obračun in blagajno kooperacije.

Kadrovska funkcija bi lahko bila reducirana na neobhodne zveze in delo s kadri v SDE in s kadrovske funkcije na vrhu podjetja ter njena razvitost taka kot npr. pri komercialni ali kooperacijski funkciji. To je odvisno od delitve dela s primerno funkcijo na vrhu podjetja.

Na vrhu delovne skupnosti (organizacije ali podjetja) so zastopane iste funkcije z dodano finančno funkcijo. Struktura in naloge vsake od teh so odvisne od **predhodne** delitve dela. Na vrhu podjetja je v vsakem primeru prisotno koordiniranje (usklajevanje) dela po vseh funkcijah kot tudi delo s poslovno politiko znotraj vsake funkcije, za podjetje v celoti. Določena delitev dela, odvisna od študija celega kompleksa ekonomike, organizacije, razpoldeljivih kadrov, potreb tržišča itd. lahko na primer, ustvari pogoje za to, da se na vrhu podjetja nahaja tehnično-ekonomski razvojni center, organiziran kot uslužnostna delovna enota ali celo kot SDE; da zraste komercialno poslovanje v centru za blagovni promet na stopnjo DE ali SDE z lastnimi bilancami tako, kot da gre za kakšno proizvodno delovno enoto.

K. Bt
Poslovenil Vy

Strokovni pogovori in nasveti

JESENSKA SETEV PŠENICE

Pšenica zavzema po razprostranjenosti površin prvo mesto v svetu, saj jo sejejo na okrog 200 milijonov hektarih. Zaradi neenakih ekoloških pogojev, ki vladajo v severni in južni polobli, sejemo na severni strani ekvatorja tudi 10-krat več pšenice kot na južni. Največji pridelovalci pšenice na svetu so: Sovjetska zveza, ZDA, Kanada, Kitajska, Indija in ne nazadnje tudi nekatere evropske države, med njimi tudi Jugoslavija. Pšenica ima v prehrani človeštva tako važno vlogo, da jo danes sejejo tudi že tam, kjer so pogoji zanjo neugodni. Zahvala gre selektorjem, ki so vzgojili takšne sorte, ki lahko kljubujejo tudi zelo neugodnim vremenskim razmeram.

Osnovni cilj selekcije je vzgojiti kvalitetne sorte z veliko produktivnostjo in kvalitetno moko, odporne proti boleznim in škodljivcem. Danes že imamo sorte, ki se lahko pohvalijo s takimi lastnostmi, vendar vsaka sorta ne uspeva v vseh rajonih, kjer vladajo zelo različni vremenski vplivi (moče, suša, mraz ipd.).

Najvažnejše sorte, sejemo jih že pri nas, ki so si že zagotovile domovinsko pravico, čeprav so to visokorodne tuje sorte, so:

San pastore, Leonardi, Leone, Autonomija, Produttore, Bezostoja I, Libellola. V zadnjem času pa prihajajo na površje tudi naše sorte, ki pa se po kvaliteti skoraj ne ločijo od tujih sort. To so: Bačka, Brkulja, Panonija, Vuka itd. Iz podatkov raznih znanstvenih institucij je videti, da dajejo te visokorodne sorte v različnih rajonih naše domovine vsaj približno enake donose. Kakšen bo donos ni vedno in povsod odvisno le od rodnosti sorte, temveč v veliki meri od samih tal, agrotehnik, mikroklimi in gnojenja. Da bi zadostili vsem tem pogojem, se moramo vedno ozirati na potrebe in zahteve določene sorte. Zaradi kvalitete tal s katerimi razpolagamo, se bomo mi v naših pogojih odločili za tiste sorte, ki so skromne v svojih zahtevah, vendar visoko produktivne. Skoraj vse našete sorte so takšne (razen Leone, ki zahteva globoka tla), zato se bomo odločili za eno izmed njih. Kakšen bo rezultat, bo v veliki meri odvisno od priprave zemlje in celotne agrotehnik.

Glede na čas in način obdelave in priprave zemlje razlikujemo osnovno in predsetveno obdelavo zemljišča za pšenico. Osnovna obdelava je eden najvažnejših ukrepov agrotehnik. Tako obdelava ima v naših pogojih (področje s preko 1000 mm padavin letno) še važnejšo vlogo pri pripravi zemljišč kot dru-

gje. Že vprašanje globine te obdelave ima pri nas popolnoma drugačen značaj kot v Vojvodini, kjer služi osnovna obdelava kot sredstvo za pospeševanje akumulacije vlage. Pri nas ima ta obdelava mnogokrat meliorativni značaj (odvajanje odvišne vlage). Pri globini obdelave moramo imeti pred očmi vedno globino humusnega horizonta in klimi določenega področja. Drugod po svetu je osnovna obdelava zemljišč zelo različna. V Italiji orjejo do 30 cm globoko, na plitvejših tleh do 25 cm. Ni redkost, da ponekod orjejo tudi do 50 cm globoko, vendar le na zelo globokih tleh. V Španiji zemljo rahljajo v globino 50 cm, pravokotno na to pa še enkratno rahljanje v globini 100 cm brez obračanja zemlje. V svetu je mnogo priznanih strokovnjakov, ki so veliki zagovorniki globoke obdelave tal in smatrajo da slabi donosi na tako obdelanih tleh niso vzrok globoke obdelave, temveč zgrešene ostale agrotehnik (Sekera).

Pri nas bomo orali od 20 do 30 cm globoko (odvisno od globine tal). Ta ukrep pa mora biti opravljen vsaj 14 dni pred setvijo, ker se zemlja nato useda. Če iz kakršnegakoli vzroka (spravilo koruze) nismo mogli zemlje pripraviti pravočasno, pa moramo vedno misliti na nadomestitev naravnega uležavanja zemlje — valjanja. Tega ukrepa pri pozni pripravi zemlje vsekakor

ne smemo preskočiti, ker se nam lahko močno maščuje. Zemlja se bo namreč usedala še potem, ko bo posevek že na njivi. Nežne koreninice se bodo potrgale, zato bo tudi življenjska moč takega posevka mnogo manjša in nevarnost pozebe mnogo večja.

Kako bomo gnojili, bo zopet odvisno od zaloge hranil v tleh, višine pridelka predhodnice in planiranega pridelka pšenice. Naša običajna doza 700—800 kg NPK (4:14:11) na ha se v bistvu ne bo mnogo spremenila, v kolikor bo tega gnojila dovolj na razpolago. Če bomo imeli drugačne mešanice nitrofoskala, pa bo potrebna kombinacija z ostalimi gnojili (superfosfat, kalijeva sol in nitromonkal).

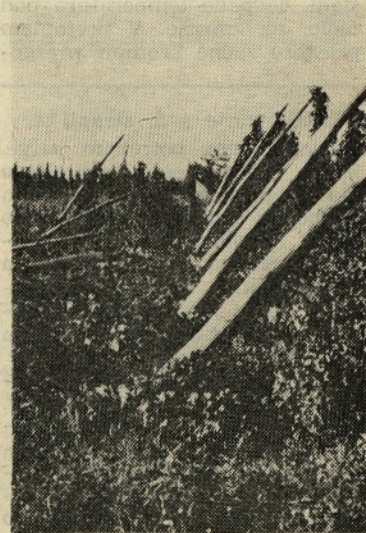
Njiva, pripravljena za setev, naj bo popolnoma ravna, zato bomo morali večkrat uporabiti izravnala za površine, tako imenovane vlačje. Le-te nam bodo večkrat v veliko pomoč, če bomo hoteli njivo tudi kasneje z lahkoto obdelovati (odgojevanje, škropljenje) in da bo tudi kombajn ob žetvi dosegel visok učinek. Seveda ravna njiva v prvi vrsti pomeni tudi uspešno setev. Seme bo namreč prišlo v pravilno globino 3—5 cm enakomerno. Če je njiva dobro pripravljena in izravnana, bo tudi posevek enakomerno kalil, ker bodo zrna, položena v zemljo, imela iste pogoje kalitve in kasneje rasti. Neenakomerna globina setve povzroči, da nekatere semena kalijo kasneje in ne vzdrže konkurence visokih rastlin, ki jih prerastejo. Če bomo (Nadaljevanje na 6. strani)



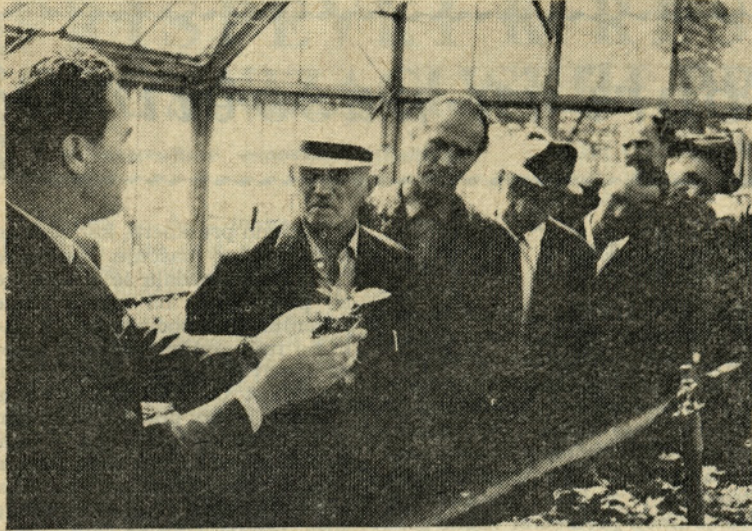
Galinec Marta in Kalenič Bara iz Višnjice pri Varaždinu sta v žičnici na Lapurju nabrali tudi po 33,5 škafe hmelja dnevno



Na merjenje. Ob lepem hmelju so obiralci letos prišli na svoj račun

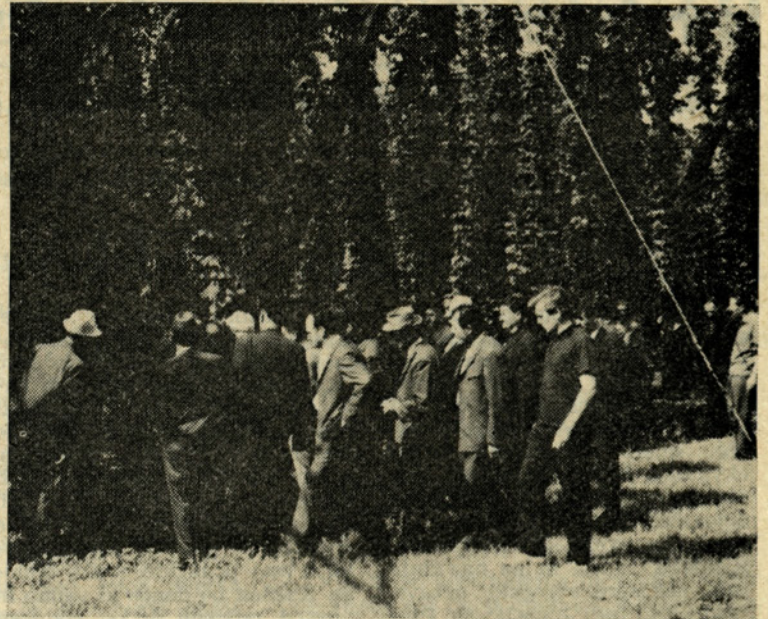


Močan sunek vetra je porušil žičnico Ribič Jožeta in Janc Julijane na latkovskem polju



Centralni svet kooperantov in njegov hmeljarski odbor sta si te dni ogledala Inštitut za hmeljarstvo. Vsi so bili presenečeni nad tako široko zastavljenim delom

Na sliki: Direktor inštituta — dipl. ing. Pelikan Zvone razlaga v rastlinjaku zapleteno in dolgotrajno delo selekcijske službe Tov. Pelikan je s strokovnjaki izrazil pripravljenost razkazati delo inštituta. Bilo bi prav, da si tisti, ki dela te naše institucije ne poznajo dovolj, le-to v organiziranih skupinah ogledajo



Clani sveta kooperantov in še nekateri hmeljarji iz Braslovč si z zanimanjem ogledujejo nasade raznih sort hmelja Inštituta za hmeljarstvo v Žalcu in poslušajo razlage strokovnjakov o delu in dosežkih te za hmeljarstvo pomembne ustanove

Vskladiščenje krompirja

Krompirjevi gomolji so živi organizmi, ki dihajo in za življenje potrebujejo hrano. Zato tudi z najskrbnejšim uskladiščenjem ne moremo popolnoma preprečiti izgub, ki nastanejo zaradi dihanja in izhlapevanja vode iz gomoljev, pač pa lahko preprečimo gnitje in različno drugo škodo, ki se dela pri nepravilnem vskladiščenju.

Krompir moramo hraniti v zračnem in suhem prostoru, ki je zavarovan pred vlago, mrazom in preveliko toploto. Najprimernejša toplota za jedilni krompir je od 4 do 6°C, za semenski krompir pa glede na sorto nekoliko nižja ali nekoliko višja. Če je hladno, krompir sladi, če pade temperatura pod ničlo, pa zmrzne. V pretoplem prostoru začne krompir prezog-

daj kaliti ter naglo ovene in se močneje razvijajo škodljive bolezenske kali. Najprimernejša zračna vlaga je 90 do 95 %.

Prostori, kamor spravljamo krompir, morajo biti čisti in v njih ne smemo shranjevati poleg krompirja še snovi, ki močno dišijo, ker se gomolji zelo radi navzamejo vsakega duha.

Semenski krompir lahko shranjujemo v svetlih prostorih, medtem ko smemo jedilni in krmni krompir hraniti le v temnem prostoru. Na svetlobi krompir pozeleni in se v njem povečuje količina strupenega solanina. To sicer semenskemu krompirju celo koristi, človeku in živalim pa lahko škodi.

Krompir moramo spraviti tako, da lahko priteka do gomo-ljev zrak in da se odvajata ogljikov dvokis in voda, ki nastaja zaradi dihanja gomoljev.

Pred ukletenjem krompirja odstranimo vse morebitne odpadke od prejšnjega leta in prostor razkužimo z raztopino bakrenega apna in z žveplom.

Predele pripravimo krompir v klet ali v zasipnico, ga dodobra osušimo, ohladimo in natančno preberemo. Vse kakorkoli ranjene ali bolne gomolje moramo izločiti, spraviti posebej in čimprej porabiti.

Kako visoko nasipamo krompir, je odvisno od možnosti zračanja. V kletih in prostorih, koder moremo krompir zračiti le od vrha, naj sloj krompirja ne bo nad 1,20 do 1,50 m visok. v modernih kletih, kjer zračimo krompir od spodaj navzgor z ventilatorjem, pa lahko nasip-ljemo krompir do 4 m visoko.

(Nadaljevanje s 5. strani)

zadostili tem potrebam setve, lahko pričakujemo vsakoletne visoke pridelke, če smo temu primerno sejali tudi kvalitetno seme. Podobna tehnologija priprave semena že dolgo pozna razkuževanje semena, kalibriranje pa se je pojavilo šele nedavno. (To je ločevanje semena po velikosti in teži.)

Res je, da s takimi stroji danes razpolaga le malo posestev. Veliki pridelovalci pšenice bodo le-te morali v najkrajšem času imeti, ker setev zdravega, kalibriranega semena, s specialnimi sejalicami, ki zagotavljajo vsaki rastlini določen življenjski prostor, nam lahko zagotovi vsakoletne ugodne rezultate proizvodnje pšenice. Poljanec B.

ŽIVINOZDRAVNIŠKA DEŽURNA SLUŽBA

za mesec september 1968

- 1. 9. LESJAK Milan, dipl. vet., Prebold — tel. 72-201
- 8. 9. FLORJANC Julijan, dipl. vet., Braslovče — tel. 72-027
- 15. 9. OCVIRK Franc, dipl. vet., Vranksko — tel. 72-407
- 22. 9. LESJAK Milan, dipl. vet., Prebold — tel. 72-201
- 29. 9. FLORJANC Julijan, dipl. vet., Braslovče — tel. 72-027
- 6. 10. OCVIRK Franc, dipl. vet., Vranksko — tel. 72-407

Dežurstvo prične v soboto ob 12. uri in traja do ponedeljka do 7. ure zjutraj.

VETERINARSKA POSTAJA, ŽALEC

NA KAJ MORAMO MISLITI KO NAROČAMO STROJE

Če je le mogoče, naročimo z osnovnim strojem tudi že čim več delovnih priključkov, ki nam omogočajo, da določeno vrsto opravil, tako imenovano »linijo«, lahko v celoti mehansiramo. Tako na primer naročimo pri strojni opremi za spravilo krme, enosni traktor s kosilnim priključkom in kombinirani priključek za raztresanje, obračanje in zgrabljanje krme, lahko tudi priključek za pobiranje in nalaganje krme itd.

Ne naročamo strojev, ki nimajo predpisane zaščitne opreme! Za uporabo v bregovatih okoliših so zelo pomembne dovolj učinkovite in zanesljive zavore!

Ze pri nabavi stroja naročimo tudi tiste nadomestne dele, ki se najhitreje obrabijo ali najpogosteje pokvarijo!

Zlasti če gre za večje in dražje stroje, vstavimo v naročilo pogoje, da jih prevzamemo šele

po praktični preizkušnji vpricho zastopnika tovarne ali prodajalca!

Zahtevajmo od prodajalca izvirna tovarniška navodila »za uporabo in oskrbo stroja« ter »seznam« (nomenklaturo) strojnih delov«. To nam bo olajšalo uporabo in oskrbo strojev, pa tudi naročanje nadomestnih delov.

VRT V SEPTEMBRU

Opravimo zadnje setve, zlasti radiča, peteršilja, korenčka, motovilca in solate. Paradižnikom potrgamo vršičke. Belimo endivijo. Presajamo in delimo trajnice. Sadimo čebulice tulipanov, narcis, hijacint, krogusov. Hkrati posadimo čebulice za siljenje v lonce, ki jih zakopljemo v zemljo in čez 2-3 mesece prenesemo v sobo. Krizanteme z gred sadimo v lonce, prav tako pelargonije, nageljne idr.

Dipl. ing. Marovt Stane

DELO NA MAX-PLANCK INŠTITUTU V MARIENSEE-U

(Nadaljevanje)

V prejšnji številki smo obravnavali odbiro in zrejo enojajčnih dvojčkov črnobelega (frizijske) pasme s ciljem ugotavljanja vpliva starosti prvotelkinj na proizvodnjo mleka, razvoj (težo) organizma, reprodukcijo in ekonomiko reje krav. Obravnavali smo jih do telitve. Sedaj si pa oglejmo, kakšna bo proizvodnja mleka starejših prvotelkinj v primerjavi z mlajšimi.

Mlečnost	A skupina 21 dvojčk Telile pri 36 mesecih	B skupina 21 dvojčk Telile pri 24 mesecih	Razlika	
			A-B absol.	A = 100 relativno
V prvih 100 dneh	1244,61	1027,21	217,4	83
V 200 dneh	2239,41	1814,31	425,1	81
Indeks perzistence	80	76,6	100	95
V celi prvi laktaciji	2899,51	2365,11	533,5	82
Skupno tolsče	120,5 kg	97,7 kg	22,8	81
Odstotek tolsče	4,19	4,18	0,01	100

V prvi laktaciji smo pričakovali višjo mlečnost starejših prvotelkinj, zato nas bo tem bolj zanimala primerjava med prvo laktacijo krav, ki so telile pri 36 mesecih, z drugo laktacijo krav dvojčk, ki so telile pri 24 mesecih starosti. V starosti so sedaj izenačene.

Mlečnost	A skupina 21 dvojčk 1. laktacija	B skupina 21 dvojčk 2. laktacija	Razlika	
			A-B absol.	A = 100 relativno
V prvih 100 dneh	1244,61	1424,51	-179,9	114
V 200 dneh	2239,41	2410,81	-171,4	108
Indeks perzistence	80	69	100	77
V eni laktaciji	2899,11	2858,8	40,3	99
Tolsča kg	120,5	117,5	3,0	98
Odstotek tolsče	4,19	4,11	0,08	98

Gornja primerjava je zanimiva predvsem zaradi slabe perzistence (vztrajnosti) mlečnosti; kljub temu, da so krave, ki so prvič telile pri 24 mesecih starosti, v 2. laktaciji startale v prvih 100 dneh proizvodnje zelo visoko, niso končno v celi laktaciji v skupni količini mleka niti dosegle starejših prvotelkinj v 1. laktaciji. Iz pozneje navedenih primerjav bomo ugotovili, da slabša perzistenca spremlja mlade prvotelkinje še v naslednjih laktacijah, pridemo do prvega zaključka, da krave, ki prvič telijo zelo mlade, se ne odlikujejo z dobro vztrajnostjo mlečnosti. Nedvomno je to napaka, ki več ali manj vpliva na manjšo mlečnost v posameznih laktacijah.

Drugo ugotovitev, da imajo prvotelkinje, ki telijo prvič pri 36 mesecih starosti v primerjavi s prvotelkinjami, ki telijo prvič pri 24 mesecih starosti, v 1. laktaciji občutno več mleka, potrjujejo tudi rezultati pri večjem številu odbranih prvotelkinj iz širše populacije v privatnih hlevih.

Mlečnost	A skup. 92 krav telile pri 36 mes. st.	B skup. 30 krav telile pri 24 mes. st.	Razlika	
			abs. A-B	vel. A + 100
V prvih 100 dneh	1576,01	1369,21	206,8	87
V 200 dneh	2881,01	2424,51	456,5	87
Indeks perzistence (100:200:300)	83-58	77-47	100	92
V celi laktaciji	3795,21	3058,31	736,9	81
Skupno tolsče kg	151,3	124,8	26,5	82
% tolsče	4,00	4,09	0,09	102

Večje količine mleka, 533,5 l pri enojajčnih dvojčkih in 736,9 l pri odbranih prvesnicah, ki so telile pri 36 mesecih starosti že v 1. laktaciji, bi lahko bile že močan argument, da pripuščamo plemenske telice pri višji starosti, če ne bi morali upoštevati poveča-

nje stroškov zreje. V navedenih primerih se namreč podaljša zreja plemenskih telic kar za celo leto in ti povečani stroški bremenijo proizvodnjo in odločno vplivajo na ekonomsko zgodnje ali pozne obrejitve plemenskih telic.

Zato je prav, da sporedno pogledamo stroške zreje plemenskih telic do telitve tako za telice, ki so telile pri 24 mesecih, kot za one, ki so telile pri 36 mesecih starosti. Šele tako bomo lahko ugotovili, v koliko je večja proizvodnja mleka v 1. laktaciji pri starejših prvotelkinjah ekonomsko zanimiva in kaj odloča, ali bomo v praksi težili za zgodno ali pozno obrejitvijo plemenskih telic. Rezultate sem vzel iz kalkulacij posestva v Trenthorstu, ki se v končnem znesku izredno približajo našim stroškom zreje plemenskih telic. Elementi med našo in nemško kalkulacijo se razlikujejo zlasti v tem, da so stroški krme v naši zreji nižji, višji pa so stroški reziže.

Stroški zreje plemenskih telic

	Do 24. meseca starosti		Do 36. meseca starosti	
	S-din	% od skupnih stroškov	S-din	% od skupnih stroškov
Krma	272.397	70,2	387.222	72,9
Delo	45.937	11,8	63.437	11,9
Splošni stroški	22.812	5,9	34.818	6,4
Vrednost teleta	46.875	12,1	46.875	8,8
Skupaj	388.021	100,0	532.352	100,0
Teža živali kg	413,1		512,9	
Stroški za kg prireje	941		1037	

Stroški zreje plemenskih telic do 36 mesecev starosti so torej bistveno višji kot za prvotelkinje, ki telijo že pri 24 mesecih starosti. Povečana količina mleka triletnih prvotelkinj v 1. laktaciji ekonomsko ne upravičuje tako pozno obrejitve plemenskih telic. Izračun je zelo enostaven in jasan, če tudi vzamemo podatke oziroma rezultate prvotelkinj iz široke populacije.

Še manj pa se bomo odločili za pozno obrejitev plemenskih telic, če pogledamo vpliv zgodnje obrejitve in telitve na razvoj in težo živali v primerjavi z razvojem in težo krav, ki so bile osemenjene pri 27 mesecih starosti in telile s 36 meseci. Na inštitutskem posestvu v Trethorstu so pokazale meritve naslednje rezultate:

	3 leta stare			4 leta stare			5 let stare		
	višina cm	dolžina cm	teža kg	višina cm	dolžina cm	teža kg	višina cm	dolžina cm	teža kg
A - dvojčice, ki so telile pri 36 mes.	125,3	156,1	515,2	127,7	158,4	566,2	129,2	160,9	595,8
B - dvojčice, ki so telile pri 24 mes.	124,7	154,9	501,5	126,8	158	561,1	127,9	160,1	599,0
Razlika A-B	0,5	1,2	13,7	0,9	0,4	5,1	-1,3	0,8	-3,2

Rezultati verno prikazujejo, da zgodnja telitev nima na razvoj telesa in težo krave nobenega vpliva. **Že v 4-5 letu starosti se krave z zgodnjo in pozno telitvijo skoro izenačijo v višini in dolžini telesa, v teži pa praktično že v 4. letu starosti ni nobene razlike.** Dosedanje mišljenje, da krave z zgodnjo telitvijo prej zaključijo z rastjo in razvojem in da tako ostanejo lažje in manjše nima nobene podlage. Zaključek bi bil naslednji: 1. Iz ekonomskih razlogov je bolj opravičljiva zgodnja obrejitev plemenskih telic ne glede na to, da bodo le-te dale v 1. laktaciji manj mleka kot starejše prvotelkinje. 2. Zaradi perzistence (vztrajnosti) mlečnosti, ki je važen faktor v proizvodnji mleka, ki je pri mladih prvotelkinjah nekoliko slabša ne samo v prvi, temveč tudi v naslednjih laktacijah, bi kazalo v praksi usmeriti prvo telitev nekje v 26-27 mesecev starosti. V

(Nadaljevanje na 8. strani)

Traktoristi so se spoprijeli

V najmanj željenem času je deževalo kot za stavo in skrunilo pestro in bogato pripravljen program slavlja »Dneva hmeljarjev«.

Na skoraj munsumsko sobotno deževje na prvi dan slavlja so se menda najbolj hudovali tekmovalno nabiti traktoristi ki so se hoteli, v počastitev »Dneva hmeljarjev«, strokovno pomeriti.

Društvo ljudske tehnike pri Kmetijskem kombinatu Žalec je organiziralo področno tekmovalje traktoristov za izbiro tekmovalne ekipe za republiško prvenstvo.

Za tekmovalje je bilo organizacijsko in materialno vse dobro pripravljeno.

Na pšenišču so pravilni geometrijski liki z oznakami označevali tekmovalno polje. Udeležba bi bila v primeru lepega vremena, po prijavah sodeč, rekordna. Poleg domačih, po obratih izbranih klasičnih traktoristov, je bilo skoraj enako število prijavljenih tekmovalcev iz sosednjih kmetijskih organizacij.

Točka programa, v kateri bi nastopali glavni nosilci kmetijske proizvodnje in katera bi bila z vsebino področnega tekmovalja zelo zanimiva, je zaradi slabega vremena padla v blato premočenega tekmovalnega polja.

Tekmovalje je bilo prvič preloženo in spremenjeno v izbirno (samo za traktoriste, člane DLT — KK Žalec) na sredo, ker pa je kot nalašč tudi ta dan deževalo, je bilo tekmovalje v drugič preloženo in tudi opravljeno v soboto 10. avgusta.

Strnišče v Poljčah pod Žovnekom je tega dne pričakalo tekmovalce s soncem in vedrino.

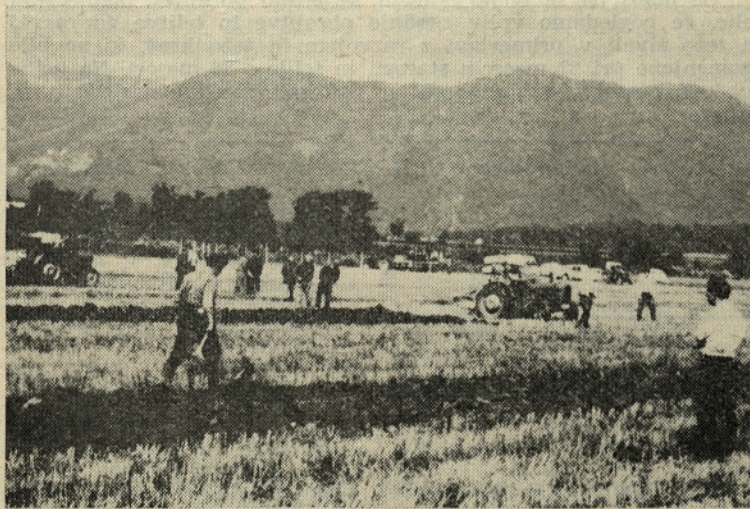
Tekmovalje je potekalo po že za prvo tekmovalje določenem programu. Udeleženci so se trikrat pošteno oznojili. Prvič so začutili hitrejši pulz pri teoretičnem delu tekmovalja, drugič pri kvalitetnem oranju in tretjič pri spretnostni vožnji ki je kljub navidez lahki progji, terjala precejšnje praktično znanje vzvratne vožnje z dvoosno prikolico in je nudila najbolj atraktivni in športni užitek tekmovalja.

Konec tekmovalja je vsem tekmovalcem, članom komisije in gostom prinesel prijetno in zaslužno kulinarično presenečenje, ki ga je na žaru mojstrsko pripravil »Joži«.

Najboljših pet tekmovalcev je dobilo denarne nagrade, med njimi je bil tudi tekmovalec — kooperant.

Prvi trije bodo po krajšem treningu zastopali naš emblema na republiškem tekmovalju traktoristov, ki bo 31. avgusta in 1. septembra v Mariboru.

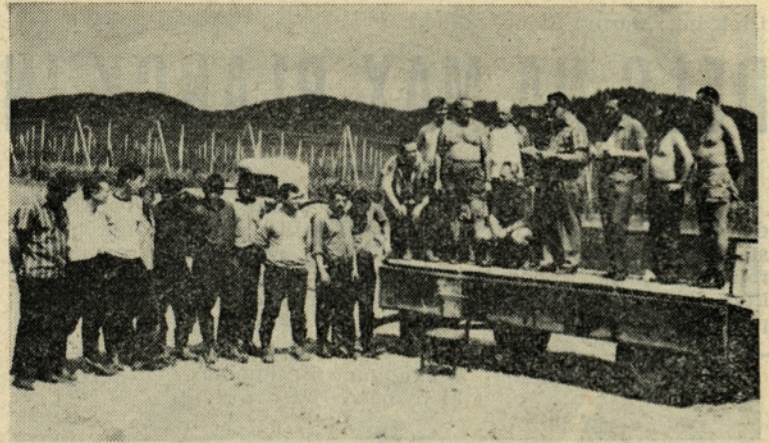
Našim tekmovalcem želimo obilo uspeha in odlične plasma.
DLT — KK Žalec



Pogled na tekmovalni prostor pod Zg. Gorčami. Tekmovalci, merilci in komisije — vsi imajo polne roke dela

OBVESTILO

Oddelek za zemljišča pri kombinatu Žalec obvešča vse lastnike zemljišč, da zemljiško-pravna služba ne bo delala v septembru. Sporočamo, da bo zemljiško-pravna služba delala od 1. oktobra le vsako sredo in petek od 6,30 do 12. ure.



Ing. Pugelj Tone — vodja tekmovalja čita dosežene rezultate ločeno po panogah tekmovalja: oranju, spretnostni vožnji in teoretičnem znanju. Najlepše je oral Režonja Avgust, pri spretnostni vožnji je bil najuspešnejši Ločičnik Ivan, največje teoretično znanje pa je pokazal Šmajš Ernest. Seštevek vseh treh disciplin pa je prvih deset uvrstil takole: 1. Ločičnik Ivan, 2. Režonja Avgust, 3. Stajner Anton, 4. Vrbnjak Martin, 5. Šmajš Ernest, 6. Pogacar Ferdo, 7. Stermečki Franc, 8. Gerek Stanko, 9. Rebič Pavel in 10. Skrbar Stanko

(Nadaljevanje s 7. strani)

ilustracijo navedimo še nekaj primerjalnih rezultatov proizvodnje mleka med mladimi in starejšimi prvotelkinjami v naslednjih laktacijah:

	A skupina 21 dvojček telile s 36 mes. 2. laktacija	B skupina 21 dvojček telile s 24 mes. 3. laktacija	Razlika rel. A = 100 abs. A—B	
Mlečnost				
V prvih 100 dneh	1735,51	1710,91	24,68	99
V 200 dneh	2834,61	2730,31	104,3	96
Perzistenca 100:200	64	59	100	92
V celi laktaciji	3353,91	31791	174,4	95
Skupna tolišča kg	134,9	128,5	6,7	95
Odstotek tolišče	4,01	3,98	0,03	99
Mlečnost	4. laktacija	5. laktacija	Razlika	
V prvih 100 dneh	1999,51	1877,21	122,3	94
V 200 dneh	3328,51	3058,81	269,7	92
V celi laktaciji	3952,21	3604,51	347,7	91
Skupna tolišča kg	153,3	137,5	15,8	90
Odstotek tolišče	3,83	3,78	0,03	100
Mlečnost	3. laktacija	4. laktacija	Razlika	
V prvih 100 dneh	1847,21	1678,81	168,4	91
V 200 dneh	3053,01	2790,51	262,5	91
V celi laktaciji	3692,01	3357,21	334,8	91
Skupno tolišče kg	140,5	126,5	14,0	90
Odstotek tolišče	3,76	3,76	0,0	100

Iz navedenih generalnih podatkov o proizvodnji mleka v naslednjih laktacijah pri enojajčnih dvojčicah ugotovimo, da krave — dvojčice, ki so telile pri 24 mesecih starosti tudi v naslednjih laktacijah ne dosegajo v proizvodnji mleka dvojček, ki so telile prvič pri 36 mesecih starosti. Vendar pa razlike niso tako bistvene, da bi, kakor smo že omenili, ekonomsko ne opravičile zgodnje obrejitve. Iz sporednih podatkov, ki jih nisem navedel, pa registramo zelo zanimiv podatek, da so mlade prvotelkinje hitreje koncipirale kot starejše. Razlika v poporodnem odmoru se giblje do 40 dni v korist mlajših. Zato dobimo tudi pri kravah, ki so prvič zgodaj telile in ki jih po telitvi uspemo hitro obrejiti nekoliko krajšo laktacijo od 290 na 298 dni. V odstotku tolišče v mleku pa ni bistvene razlike.

Na splošno moramo ugotoviti, da dvojčke, ki so zagotovo plodne dosegajo za 15 do 20 odstotkov in več nižjo proizvodnjo od sovrstnic z istim poreklom.

Naj še navedem zanimiv primer: od 21 dvojček, s katerimi je poskus začel in še vedno traja, se je število zmanjšalo samo za en par dvojčkov. V jeseni 1967 sta izločeni dvojčki, ena od para s prvo telitvijo pri 24 mesecih in druga s telitvijo pri 36 mesecih starosti, obe istočasno abortirali (zvrgli), ostali neplodni in sta bili iz reje izločeni.



TRADICIJA IN MANIFESTACIJA HMELJARJEV DAN HMELJARJEV USPELA IN SE PONOVO UVELJAVILA



V soboto 3. avgusta zvečer je hmeljar Marinc Karel in hmeljarski starešina za leto 1967 otvoril letošnje praznovanje »Dneva hmeljarjev« z besedami:

DRAGE HMELJARKE IN HMELJARJI, SPOŠTOVANI GOSTJE!

Otvorjam šesto praznovanje dneva slovenskih hmeljarjev in vas pristrčno pozdravljam. Prav pristrčno pozdravljam vabljenega goste in se jim zahvaljujem, ker so se našemu vabilu odzvali. Upam, da se bodo med nami prijetno počutili.

Že šestič praznujemo naš praznik, praznik vseh slovenskih hmeljarjev in tistih, ki so s to dejavnostjo tako ali drugače povezani. Praznik je vedno bolj naš in tako je tudi prav!

Ko predajam hmeljarsko starešinstvo, mi dovolite nekaj besed o položaju, uspehih in težavah našega hmeljarstva.

Lanska letina ni bila najboljša, nekatera področja je močno prizadela suša pa tudi letošnja letina ne kaže najbolje.

Našim težavam se pridružujejo tudi težave v hmeljski trgovini. Nekontuirano širjenje hmeljskih nasadov v drugih državah, zapiranje evropskega trga, nelojalna konkurenca vzhodnih sosedov in še to, da je bila v preteklem letu drugod dobra letina, se odražajo na hmeljskem tržišču.

Vsa sreča, da imamo dobro organizirano trgovino. Že vsa po-

vojna leta je trgovina s hmeljem v naših rokah. Skupno si delimo dobro in zlo in sedaj, ko druge hmeljarje doma in po svetu stiska kriza, prihaja naša solidarnost do prave veljave. Naj s tega mesta pohvalim sodelavce, ki delajo v trgovini. Vemo, da jim nekatere napake v kvaliteti našega hmelja povzročajo še dodatne težave.

Ponosni smo na dosežke v tehnologiji pridelovanja hmelja. Vse priznanje strokovnjakom, ki delajo v hmeljarstvu in v našem hmeljarskem inštitutu. Sodobno zasnovani nasadi, ki se širijo na družbenih in kooperacijskih površinah, nam jamčijo, da se ni treba bati jutrišnjega dne. Če bomo tako nadaljevali in če bomo izboljšali tudi kvaliteto hmelja, se lahko kosamo z najboljšimi pridelovalci hmelja na svetu.

Od strokovnjakov in hmeljarjev moramo zahtevati vse za izboljšanje kvalitete hmelja. Le tako bomo uspešno prebrodili težave, ki so že in še bodo v trgovini s hmeljem.

Naš hmelj v glavnem izvažamo in tako pridobivamo družbi dragocene devize. Mislim, da bi morali družbeni činitelji to pri svojih odločitvah bolj upoštevati. Zakaj ni našega hmelja na izvozno-uvoznih blagovnih listah? Za 5 milijonov dolarjev izvoza lahko gospodarimo s 450.000 dolarji. S temi devizami kupujemo potrebne stroje in opremo in tudi obnovo hmeljarstva kreditirajo banke v glavnem tako, da vračamo izposojena sredstva z devizami. Še bolj pa nas prizadenejo razne ugotov-



Se vedno aktivna hmeljarka 88-letna Marija Korun iz Orle vasi prejema priznanje za dolgoletno hmeljarjenje. Vsi ji želimo še mnogo prijetnih let!

vitve pri poslovanju bank in to, da se po drugi strani devize trošijo negospodarno in kmetijstvu celo v škodo.

Zadnje čase se mnogo govori in piše o kmetijstvu in še posebej o položaju kmeta. Prav je, sicer nekoliko pozno, da je tudi to vprašanje prišlo na vrsto. Reforma zahteva od vseh delovnih ljudi veliko naporov. Mi kmetje nismo v zadnjih vrstah pri tem. Razprave so zelo različne; nekateri se celo boje, da je s tem, ko dobiva kmet v naši družbi svoje mesto, ogrožen nadaljnji socialistični razvoj.

Mislim, da razvoj naše doline, odnosi med hmeljarji družbenega in zasebnega sektorja, delitev dela, združevanje kmečkih zemljišč za sodobna hmeljišča in tako naprej, dokazujejo nasprotno. Zavedamo se, da od družbe lahko zahtevamo le tisto, kar je pridobljenega z delom.

Odprih je precej vprašanj: enakovredna udeležba v družbenih organih, ureditev zdrav-



stvenega in starostnega zavarovanja kmetov, ustreznost davčna politika, enakopravnost v proizvodnih pogojih in več pomoči pri preusmeritvi in napredku proizvodnje.

Kljub vsemu smo lahko hmeljarji ponosni na prehojeno pot. Ne zamerite nam, če se s tem tudi pohvalimo. Saj je ta naš ponos tudi jamstvo, da v nadaljnjih prizadevanjih za boljše proizvodne uspehe ne bomo popustili.

Danes bo dobilo priznanje 33 zaslužnih hmeljarjev. Ti še zdaleč niso vsi, ki ga zaslužijo. Nagrajencem iskreno čestitam, vsem pa želim prijetno praznovanje.

Tovarna petrokemičnih izdelkov INA, Kutina je ob »Dnevu hmeljarjev« darovala po 5 vreč mineralnih gnojil Avgustu Podgoršku, Karlu Marincu, Antonu Fonda, Anki Jeraj, Cvetki Kočevar in Metki Grobelnik.

Obdarjenci se tovarni za darila zahvaljujejo.



V imenu prejemnikov priznanj se je za pozornost zahvalil Medved Jože, ki že hmeljari nad 40 let v Prelogah v Šaleški dolini

Za dolgoletno in uspešno delo v hmeljarstvu so letos prejeli priznanja od Poslovnega združenja »Styria« — Izvršnega odbora za hmeljarstvo:

Blatnik Ivan, Dobletina
Buhanek Amalija, Celje
Delakorda Miha, Arja vas
Feržan Franc, Ruše
Hanžič Rudolf, Ojstriška vas
Jurak Jože, Sešče
Juhart Martin, Ponor
Jurak Anton, Migojnice
Krištofič Jože, Šempeter
Košec Barbara, Ločica
Korošec Ivan, Glinje
Kodre Franc, Male Braslovče
Korun Marija, Trnava
Karničnik Frančiška, Prekopa
Kuster Pavel, Spodnje Zreče
Kramperšek Anton, Vinski vrh
Naglič Ludvik, Leskovec
Orač Martin, Proseniško
Plantak Slavko, Petrovče
Pražnikar Ivan, Žalec
Posavec Jože, Šentrupert
Podgršek Jože, Šentrupert
Plaskan Avgust, Andraž
Prislan Vinko, Šalek
Starič Jože, Šentjernej
Sredenšek Franc, Ponikva
Sedlašek Katica, Pragersko
Štampe Rudi, Gorica
Sorn Katarina, Grajska vas
Trušnovc Jolanda, Socka
Žirovnik Ivan, Ivenca
Žolnir Ernest, Šempeter
Medved Jože, Preloge



Slavnostno razpoloženi hmeljarji in gostje ob otvoritvi praznovanja v hmeljarskem domu



Takole so lanska hmeljska princesa Kočevar Cvetka, hmeljarski starešina za 1966. leto Fonda Anton in Marinc Karel, hmeljarski starešina za lansko leto, pričakali kolono avtomobilov z letošnjim starešino, kandidatkami in številnim spremstvom v nedeljo 4. avgusta dopoldne v Braslovčah



Kooperant in ugleden hmeljar Podgoršek Avgust — hmeljarski starešina za 1968. leto je v nedeljo popoldne v Braslovčah nagovoril desetisoč glavo množico:

DRAGI HME LJARJI — SPOŠTOVANI GOSTJE

Ponosen sem, da vas kot nov hmeljarski starešina in vaš prijatelj ter stanovski tovariš ponovno iskreno pozdravim v naši sredini.

Taka srečanja so za nas vse zelo pomembna. Tako je tudi to naše šesto srečanje praznik vseh proizvajalcev hmelja, pa tudi onih, ki so s to našo lepo, a od-

govorno dejavnostjo kako drugače povezani. Prav je zato, da ta praznik res skupno lepo proslavimo.

Za naše odgovorno in težko delo v skrbi za res dober pridelek je prav, da vsaj enkrat v letu tudi mi praznujemo in ob tej priliki damo onim, ki so najbolj zaslužni, naše priznanje, da izberemo brez kakih vplivov najprikupnejšo hmeljarko in da v plemenitev tekmovanju nagradimo najspretnjše in najboljše. In naposled ne bo nič narobe, če se po dolgem, trudapolnem delu, ki ga zahteva ta žlahna rastlina, malo poveselimo. Mislim, da je tako prav in da nam tega nihče ne bo zameril. Take medsebojne izmenjave misli so vsekakor potrebne in koristne.

Poglejmo našo lepo dolino, pa bomo videli, kaj smo že napravili! Poglejmo naša hmeljišča, mehanizacijo, pretehtajmo, kako našo zeleno rožo spravimo in vnovčimo, pa lahko mirne duše rečemo, da smo napravili lep korak naprej. Ni to samo hvala, to je resnica!

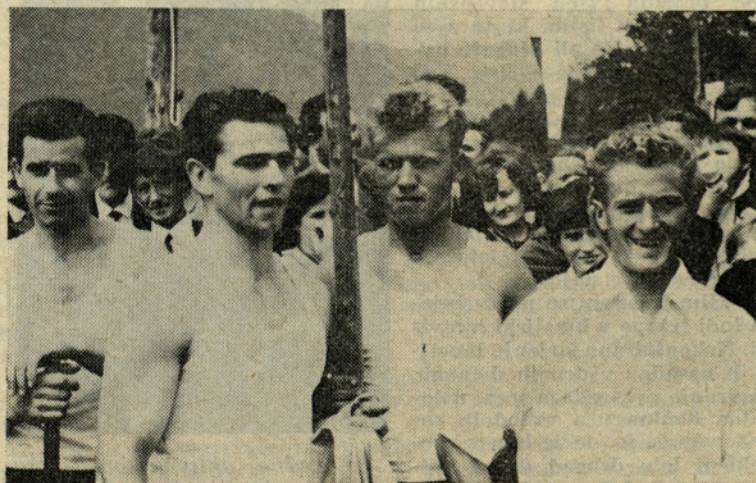
Naš hmelj je priznan v svetu kot eden najboljših, zato je naša resnična dolžnost, da ga takega tudi ohranimo. Kakor si je zato prizadeval naš savinjski — slovenski hmeljar že od vsega začetka, tako bo to storil tudi v bodoče. To pa je tudi dolžnost vseh tistih forumov, ki kakorkoli usmerjajo in vodijo našo kmetijsko, posebej pa še hmeljsko proizvodnjo oziroma trgovino. Res je, da se ima dosedanji razvoj slovenskega hmeljarstva največ zahvaliti našemu samoupravljanju. Mi hmeljarji smo s hmeljem prispevali v sklad za obnovo in modernizacijo hmeljišč, za nove sušilnice itd. potrebna sredstva. Ne rečem, da nam pri tem tudi ni pomagala družba. Vendar pa je glavni vir sredstev za modernizacijo hmeljske proizvodnje le



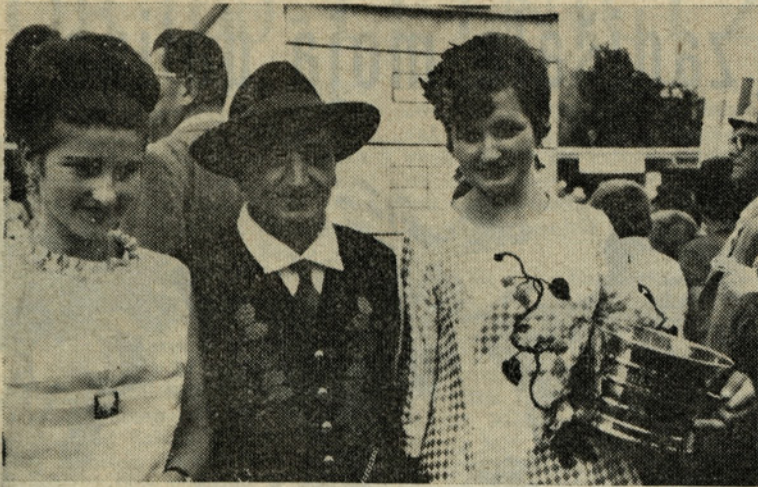
Obiralke hmelja so se krepko pomerile med seboj. Prvo mesto sta dosegli Helena Talan in Dragica Jurgec iz Prebolde

zbral naš hmeljar. Tudi v bodoče bo naš hmeljar zbiral potrebna sredstva za nove investicije, posebno za obnovo hmeljišč v kooperacijsko proizvodnjo. Nujno bo, da ga bo v teh prizadevanjih podprla naša celotna družba. Brez investicij ni napredka nikjer, tudi ne v kmetijstvu oziroma hmeljarstvu. Če ne bomo napredovali, se lahko zgodi, da nas bo v kratkem času hmeljar drugih dežel prekosil v količini in ne nazadnje tudi v kvaliteti pridelka. Zato nam ne sme biti škoda denarja, ki ga vlagamo in ga še bomo vlagali v naše hmeljarstvo, saj bo to nam in vsej naši skupnosti donajalo lepe obresti.

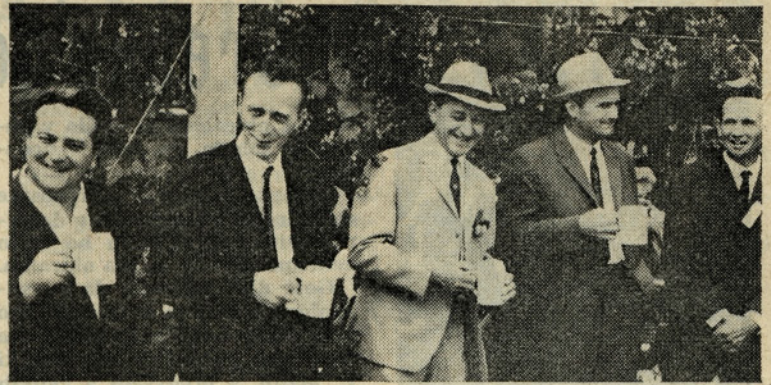
Zadnje čase pri nas spet nekaj več govorimo o kmetijstvu. Eni bi ga radi »pospeševali«, nekaj pa je takih, ki bi ga radi kritizirali. Se vedno se najdejo ljudje, ki nas gledajo nekako z viška, češ kmet je pač kmet in bo to tudi ostal. Vsekakor pa so



Stangarji po tekmovanju so upehani, a zadovoljni. Hmeljevke je postavil najhitreje in najlepše Peter Gnegur iz Tabora, sledita mu Pavel Ribič tudi iz Tabora in Jože Bizjak iz Braslovč



Anica Jeraj iz Dobletine pri Nazarju (desna) in Metka Grobelnik iz Gotovelj (letošnja hmeljska princesa) v spremstvu hmeljarskega starešine Podgoršek Avgusta iz Rečice pri Smartnem ob Paki



Jurak Božo, Plaskan Vlado, Kač Karel, Cvikel Janko in Jeram Jože so ob vrčku hladnega laškega piva ob uspešnem praznovanju, ki so ga organizacijsko imeli v rokah, lahko dobre volje

se stvari obrnile na bolje. Poleg mnogih neodgovornih ali nepoučenih ljudi se o kmetijstvu zelo živahno razpravlja v skupščinskih organih, tako zveznih, kakor republiških, v SZDL itd. Pričakujemo, da bo naposled res prišlo od besed do dejanj, in da bodo končno tudi za kmetijstvo napočili boljši časi. Ne samo velike moderne tovarne, ki marsikje kljub najmodernejšim strojem počivajo, ne samo lepa mesta, nabite pisarne, tudi skrbno obdelana zemlja je pogoj naše ga napredka. Ta naša zemlja je tudi veliko bogastvo. Vsepovsod v našem gospodarstvu, še posebej pa v našem kmetijstvu, rabimo in bomo v bodoče še bolj rabili ljudi, ki bodo znali raskumno usmerjati in vplivati na razvoj te naše panoge. In kakšno

je stanje danes? V naši republiški skupščini nas kmete, kolikor pač vem, zastopa le en sam privatni kmet. Je to prav? Mislim, da ni. Tudi pravilni kmet naj bo v skupščinah, tako republiških kot občinskih, zastopan v razmerju števila svojih volivcev. Dejstvo je, da je sedanje načelo udeležbe v teh skupščinah nepravilno in krivično za kmete. Zahtevamo, da se ta krivica popravi tako, da bomo v vseh družbenih organih upravljanja enakopravno sodelovali in odločali z drugimi poklici vred. Prav gotovo bo s tem naše kmetijstvo bolj napredovalo, problemi, ki so s tem v zvezi pa tudi lažje in bolje reševali. Ugovori, da naš kmet ni za to sposoben, da je zastarelih nazorov, da se ne bi znašel v labirintu današnjih predpisov itd. ne vzdrijo kritike. Ze samo dejstvo, da kmetje zelo preudarno in dejanskim možnostim primerno vodijo in usmerjajo naše kmečko zavarovanje, govori za to, da so kmetje sposobni in primerni za reševanje teh in drugih še zahtevnejših zadev našega gospodarstva. Cankar je zapisal: »Narod si bo pisal sodbo sam.« Prav je, da si to sodbo tudi naš kmet bolj sam piše, ne pa, da mu jo drugi. Rabimo ljudi, ki znajo na glas misliti in tudi povedati, kaj ni prav, brez ovinkov in olupševanja. Brez dvoma bodo taki ljudje storili za napredek naše družbe več dobrega kot pa razni kritikanti.

Hmeljarji vemo, da nas še čaka mnogo trdega dela. Konkurenca na svetovnem trgu je čedalje večja. Uspešno bodo gospodarili le tisti, ki bodo znali z nižjimi stroški pridelati čim več boljšega hmelja. Zato bo tudi v bodoče veljala vsa naša skrb racionalizaciji in modernizaciji hmeljske proizvodnje. Pričakujemo, da nam bo tudi družba nudila za to vso potrebno pomoč.



V povorki s prikazi je sodelovalo 26 voz in več traktorjev. Nagradjeni so bili vozovi iz Obrata Gotovlje—Vrbje, Sentruperta, Petrovč, Tabora, Šoštanja, Sempetra. Skoda, da so ocenjevanje zamudili štirje vozovi iz Prebolda in tako sodelovali izven konkurence!



Vsi štirje se vesele drugega mesta pri obiranju — Dragica in Nada Primožič z Vranskega, upravnik DE Vrnsko žužej Franc (levi) in agronom Pavlinc Vinko



Del nad desettisočglave množice, ki je pozorno poslušala govor starešine, spremljala izbiro hmeljarske princese in s ploskanjem nagradila najboljše štangarje in obiralke

Hmeljarji obljublamo, da bomo storili vse, kar je v naši moči, za napredek hmeljarstva. Ne sme se zgoditi, da bi nas prehiteli oni, ki bi to že davno radi. Če pri tem upoštevamo prid-

nost in zavzetost slovenskega hmeljarja, se to ne more zgoditi.

Vsem želim prav lepe uspehe v bodočem delu!

Iskreno pozdravljeni!

Grenko je zadišala moja dolina

Največ obiralcev je prišlo v petek in soboto, pa tudi v nedeljo.

Zaspane in skoraj skrivnostne sušilnice so se prelevile v delavnice, tovarne. V njih bo teklo nenehno delo do konca obiranja.

Gost dim oznanja, da se sušilnice že grejejo in pričakujejo prve škafe hmelja. Zarohneli so električni in ladijski motorji, ki v malih, a predvsem v velikih sušilnicah poganjajo tuleče ventilatorje, ki bruhaajo milijone kubikov toplega zraka pod lese. Peči požirajo tone premoga. Hmelj se mora posušiti na določeno stopnjo vlage. Izurjeni sušiči z dolgoletno prakso nadzorujejo toploto in strokovno otpavajo hmelj, če bo že suh.

Dolina živi 24 ur na dan. Se pred soncem, ko utrujeni gospodarji menjujejo zadnje lese, obiralci hite v hmeljišča, da bo čim več škafov, da bo denarja še za to in ono poleg že željenega in nujnega. Urni prsti hite od kobule do kobule, malicajo kar stojijo; k merjenju vsak speši korak, teče. Vsakdo gleda, da ne bo stal dolgo v vrsti in po nepotrebnem zapravljal časa. Le kosilo je izdatno in sedé. Popoldne mine v delu, klepetu, pesmi in premišljevanju: »Ali bo danes 30 škafov, bo manj? O, ko bi bilo več!« V prvem mraku se vračajo obiralci na svoje začasne domove. Šele na ležišču jim utrujenim pohite misli med drage domače. Komaj se jim zdi, da so zatisnili oči, se že prične nov dan, čisto podoben večerašnjemu.



Po trudapolnih pripravah in sodelovanju na prikazu v nedeljski povorki se Sepečeranom izdatna malica pošteno prileže

Nabiralni stroji žro rastline in preganjajo posadke k pridnemu delu. Mehaniki prisluškujejo strojem in z vodji izmene nadzorujejo delo.

Obložena hmeljišča postajajo vedno bolj gola. Stojijo že prve kopice po odoranih hmeljnikih. Po žičnicah pa veter — kot na harfi — boža žice in iz njih izvablja otožno pesem, ki z nizko jutranjo meglo hmeljnik za hmeljnikom, stroj za strojem, sušilnico za sušilnico, zaziblje k krajsemu ali daljšemu počitku, duši vesele pesmi zadovoljno odhajajočih obiralcev in oznanja skorajšnjo jesen.

Vy

Hudovernikov poduk

Zgodilo se je pred petintridesetimi leti.

Hudovernik je bil imeniten gospod. Ljubil je denar in razumel se je na čuda stvari; najbolj pa na hmelj; zato mu je posvečal tudi vso skrb in pozornost.

Ker je bil delničar velikega graščinskega posestva, kjer je bilo zasajenih na tisoče sadik savinjskega goldinga, si je štel v čast in sveto dolžnost kontrolirati kakovost obiranja.

Ko je nekoč opazil, da obiranje le ne gre po njegovem računu, je dal sklicati vse, kar je lezlo po hmeljišču in trgalo zelene kobule. Napravil je pomembno predavanje o velikih stroških pridelovanja in kakšna škoda bi lahko nastala, če bi zdaj, ko je tako rekoč v kobulah že denar, le-te malomarno trgali.

Približal se je položeni hmeljevki, prijel veliko zeleno kobulo in dejal:

»Pokazati hočem, kako se trgajo te zelene bunkice!«

Ker pa ni vedel, da je pecelj odpornejši od kobule, je prijel vršiček z dvema gosposkima prstoma in potegnil.

»Ha, ha, ha! je zaorilo po hmeljišču

V Hudovernikovi roki je ostala le muha kobule. Mož pa se je hitro znašel.

»Vidite, hotel sem reči, tu sem pokazal, kako se kobule ne smejo uničevati. In to mi je tudi uspelo!«

Pogledal je po hmeljišču in zaklical štangarju.

»Prinesite sodček piva in ga raztočite!«

Obiralci so popili pivo in obirali po starem in se za Hudovernikovim hrbtom posmihali.

»Tako je, za žabe ni mrva!?! ...

— dk —



Težko pričakovano kosilo — posebno za mlajše

Zadnje dni julija je po dolini tako kot pred veliko bitko. Le po sušilnicah teko zadnje priprave. Tod slišiš votlo donenje cevi, tam rezek glas kladiva. Zidarji so vsi na delu — prezidujejo dotrajala kurišča. V Vrbju so prebili zid, da si olajšajo transport, v Preboldu hitijo z montažo dveh PEKALO peči in navlaževalca, v Taboru pripravljajo vse v obnovljeni sušilnici. Vsi pa skrbimo, da se bodo obiralci počutili med nami prijetno.

Izenačene kobule napovedujejo obiralcem obilo škafov. Hmeljarji še pošiljajo zadnje telegrame in dopisnice: »Če je možno, pripeljite 64 obiralk. Pridite v petek, 16. avgusta.«

In res! Tisti, ki ne zaupajo muhastemu vremenu, so naročili obiralce že za četrtek in pričeli z obiranjem še medlega hmelja.



Na rob skoraj nepreglednih hmeljišč so se postavile kandidatke za hmeljsko princeso: Pečovnik Marija iz Vranskega, Kovče Zvonka s Tabora, Lončar Anica iz Trnave, Bizjak Irena iz Braslovč, Rebernik Ivica s Polzele, Sedminek Albina iz Sempetra, Grobelnik Metka iz Gotovelj, Podpečan Anica iz Petrovč, Feržan Zora iz Smartnega, Mirmik Anica iz Celja, Kramar Katica iz Petrovč, Goričan Irena iz Vojnika. Manjka le Jeraj Anica iz Dobletine pri Nazarju, ki je zaradi nesporazuma med organizatorji zamudila nedeljsko prireditev

OB 100-LETNICI ŽALSKEGA TABORA

V nedeljo dne 6. septembra 1868 l. se je pripeljalo z vlakom v Celje okrog 60 članov ljubljanskega Sokola in mnogo drugih rodoljubov iz Kranjske, iz Koroškega in iz vseh daljnih in bližnjih krajev Štajerske. Zastopana je bila res takrat v Žalcu vsa Slovenija. Nad 2000 je bilo samo »omikanih« Slovencev navzočih. Več kakor 100 velikih voz se je opoldne z narodnimi zastavami na čelu vsem 12 konjikov, med katerimi sta bila tudi 15-letna Zalčana Josip Širca — poznejši dolgoletni žalski župan in Rudolf Senica, poznejši posestnik in gostilničar v Žalcu.

Na številnih okinčenih vozovih so se pripeljali v Žalec Savinčani, zlasti tudi Braslovčani, na čelu jim godba na pihala iz Braslovč pod vodstvom kapelnika Vrankoviča.

Vsega skupaj so našli v trgu okoli 400 vozov.

Na žalski tabor je prišlo tudi lepo število rudarjev in steklarjev iz Hrastnika s svojo godbo. Udeležba teh zavednih delavcev pa ni bila vseč nemški upravi iz Hrastnika ter odtrgala od vsakega delavca, ki se je udeležil žalskega tabora po 5 goldinarjev krvavega zaslužka, ki je bila za tisto dobo že občutna izguba.

Vsa množica zborovalcev se je zbrala sredi okrašenega trga pred tedanjim Staretovo gostilno (Virant), kjer je 18-letna tov. Marija Širca, sestra pokojnega skladatelja Friderika Širca — (Risto Savin) izročila ljubljanskim sokolom šopek cvetja ob zvokih braslovške in hrastniške godbe.

Od tod se je pomikala povorka, na čelu ji godbi in konjenica z zastavami na slavnostni prostor, topiči iz preboldske graščine pa so pozdravljali tabornike — 15.000 po številu, kar je moral priznati tudi navzoči vladni komisar iz Celja.

Na okrašenih tribuni se je zbral slavnostni odbor.

Uvodoma je pozdravil vse navzoče domačin Ivan Žuža, poznejši deželni poslanec tabornjane z geslom: »Bog kliče, Slavjani, predolgo tlačani, stopajo čvrsto med svet na svoje slavno mesto.« ter predlagal za predsednika dr. Joža Vošnjaka, tedaj odvetnika v Slovenski Bistrici, za zapisničarja pa je naprosil Antona Tomšiča in Josipa Jurčiča.

Kakor že omenjeno so nazvali Tomšiča »Der windische Christus«, ker je imel dolgo, gosto, svetlo brado in obraz s kakršnim so nekateri slikarji Kristusa slikali. Bil je moška lepota. Hodil je samozavestno in je bil spoštovan tudi od nasprotnikov.

Jurčiča pa poznamo vsi, saj nam je napisal najlepše romane, ki jih pozna ves naš narod.

K besedi se je oglasil dr. Ploj, odvetnik v Ljutomeru in zahteval rabo slovenskega jezika v vseh uradih ter izjavil dobesedno: »Na noge Slovenci, pokažimo biti gospodarji v deželi, katero smo sprejeli od svojih očetov.«

Da bi naša beseda v zapečku čepela, nemškutarija pa se ošabno šopirila, tega ne smemo dopuščati, sicer nismo vredni biti Slovenci. V naše urade mora slovenščina na prvo mesto (dolgotrajni klic: »To mora biti!«). Cesar sam je podpisal ustavo in s tem tudi podpisal ravnopravnost našega jezika. Izrecite torej, da je vaša sveta volja, da se naj na slovenski zemlji slovensko uraduje in pisari (obče pritrjevanje).

Dr. Ploju je sledil kot govornik dr. Valentin Zarnik, tedaj koncipient pri Dr. Ploju v Ljutomeru.

Dr. Zarnik je dejal: »Zemlja slovenska je zemlja sveta. Zadnji ostanek je onega velikega slovenskega posestva, katero se je nekdaj raztezalo čez Gradec, Dunaj, Tirole, katerega pa smo zgubili dve tretjini, tako, da imamo sedaj svojo granico že pri Muri. Zadnji sveti ostanek je, kar še imamo, držati ga moramo z vsemi močmi, da ne bodo nekdaj naši otroci rekli: »naši očetje so nam zapravili lepo deželo, ker jim ni bilo mar za njo.«

»Do sedaj so se le vedli kakor pohlevni colnar, ki se pri vratih ni upal proti nebu pogledati, pred velikim oltarjem pa se šopirijo in bahačijo narodni nasprotniki. Mi smo nosili prepornično klobuček pod pazduho, klanjali se tujcu, ki se je od naših žuljev redil, med tem, ko je moral domači sin po tujih deželah iskati pičlega živeža, ali pa se uvrstiti med nemškutarje in z njimi v en rog trobiti. Znana vam je basen o medvedu, ki se je med ljudmi v sužnosti plesat naučil in je potem hotel te umetnosti tudi druge medvede naučiti, ko je šel iz sužnosti. Medvedu pa so mu odgovorili: beži, svoje umetnosti si se naučil v sužnosti, ne maramo je. Ali bomo mi zaostali za svobodnimi medvedu?« (Klici: Ne bomo plesali po tuje!)

Kaj bi Nemci na Zg. Štajerskem rekli, ko bi se z njimi v pisarni slovensko poslovalo? Take uradnike bi v Muro zagnali. (Gromoviti živijo klici in smeh!) To je narobe svet, kakor se po naših uradih godi. Ko sta sv. Ciril in Metod prišla našim pradedom sv. evangelij oznanjat, govorila sta njihov slovenski jezik itd.«

Na žalskem taboru je spregovoril F. R. Razlag, ki je izvajal kakor v Ljutomeru: »Več ko ti-

soč let je preteklo, ko se naši očaki niso smeli zbirati pod milim nebom, da bi se posvetovali o občnih rečeh. Zdaj je prišla doba, da sme slovenski narod izrekati svoje želje in jih predlagati predsvetlemu cesarju. Porabimo to dobo. Žalostno se je

godilo našim očakom, žalostno se godi nam, ali jaz mislim, naj se pa naši deci bolje godi.« (Dolgotrajni živio klici — kmetje vihte klobuke.)

Dr. Razlag je zahteval slovenske kmetijske šole.

(Izvečki iz arhiva)

PROGRAM:

NEDELJA, 1. septembra 1968

ob 9. uri: otvoritev razstave »Žalski tabor 1868« in razstave izdelkov umetne obrti v Klubu družbenih organizacij Žalec;

ob 9.30: otvoritev preurejene Občinske matične knjižnice in knjižne razstave v njej;

ob 10. uri: otvoritev razstave Društva rejcev malih živali nasproti Osnovne šole Žalec.

Vse razstave bodo odprte od 1. do 8. septembra dnevno od 8. do 18. ure.

Ob 14. uri: gasilska prireditev s prevzemom nove motorne brizgalne in vajami ter zabavnim programom pri Gasilskem domu v Žalcu.

PONEDELJEK, 2. septembra 1968

ob 15. uri: turnir posameznikov v namiznem tenisu v dvorani Kmetijskega kombinata Žalec.

TOREK, 3. septembra 1968

ob 15. uri: odbojgarski turnir na igrišču v Šempetru;
ob 19.30: zabavno-glasbena prireditev DPD Svobode Žalec v dvorani Kmetijskega kombinata Žalec. Nastopal bo ansambel »Stajner«.

SREDA, 4. septembra 1968

ob 15. uri: rokometni turnir na igrišču pri Osnovni šoli Žalec.

ČETRTEK, 5. septembra 1968

ob 15. uri: košarkarski turnir na stadionu v Žalcu;
ob 19.30: koncert moškega pevskega zbora »Zarja« iz Trbovelj v dvorani Kmetijskega kombinata Žalec.

PETEK, 6. septembra 1968

ob 16. uri: ekvini šahovski turnir med sindikalnimi podružnicami v dvorani Kmetijskega kombinata Žalec;

ob 20. uri: taborni ogenj s programom na prostoru za stavbo Skupščine občine Žalec.

SOBOTA, 7. septembra 1968

ob 15. uri: strelsko tekmovanje na strelišču v Šempetru;
ob 19.30: gledališka predstava SLG iz Celja z dramo D. Levoviča »Srebrne vezi« v letnem gledališču Limberk v Grižah.

V primeru slabega vremena bo predstava v dvorani v Grižah.

NEDELJA, 8. septembra 1968

ob 9. uri: promenačni koncert godbe na pihala iz Liboj pred domom Kmetijskega kombinata Žalec;

ob 10. uri: SVEČANA PROSLAVA 100-LETNICE ŽALSKEGA TABORA s slavnostnim govorom in kulturnim programom v dvorani Kmetijskega kombinata Žalec;

ob 15. uri: resna in šaljiva nogometna tekma na stadionu. Po tekmi zabavna prireditev s plesom na stadionu. Igral bo priznani zabavni ansambel.

KMETIJSKI IZOBRAŽEVALNI CENTER CELJE
objavlja za šolsko leto 1968/69

razpis

za vpis v šolo za kmetovalce v Šentjurju pri Celju

Pouk bo trajal dve zimski sezoni od konca oktobra do marca. V tem času bodo učenci pridobili potrebno znanje iz kmetijstva.

V šolo bomo sprejeli kmečke fante, ki bodo gospodarili na svojih posestvih.

Kandidati naj pošljejo prošnje kolkovano z 0.50 din in zadnje šolsko snričevalo na Kmetijski izobraževalni center Celje, Ljubljanska cesta 93, najkasneje do 15. oktobra 1968

Solanje je brezplačno, celotna oskrba v Domu pa znaša mesečno 230 N-din.

»SENCA ZELENEGA ZLATA«

(Nadaljevanje)

»Tonača bosta kupila traktor!«

»Ančika ima najšodnejšo kuhinjo!«

»Tale Tone si bo še avto umislil. O, Tonača znata, to pa!«

Seveda pa so prihajale tudi razne nadloge: zdaj je Tone na orožnih vajah, Tonček pa leži v celjski bolnici. Včeraj je divjala nevihta in napravila precejšnjo škodo. Tudi hmeljišča so bila poškodovana. Ker bo skoraj čas obiranja, je škoda

DRAGO KUMER

še večja. Ančika je ves dan postavljala in privezovala hmeljke, obešala je na žico težke s hmeljem obložene vrvi. Domov je prišla izmučena in nekam nervozna je bila. Ko pa je pri kozolcu ugledala starega, je brž zaloputnila vrata in stopila v kuhinjo. Na mizi pa jo je čakalo presenečenje: Tonetovo pismo. Brž ga je odprla, stopila k oknu in brala.

— Ljuba Ančika!

To tako veš, da komaj čakam svidenja. Manevri gredo h kraju. Kar srce me boli, ko pomislim, koliko škode smo napravili tukajšnjim kmetom. Verjetno bodo dobili odškodnino. Morali bi jo dobiti. Upam, da bom vsak čas doma. Kako gospodaris? Ponoči tako slabo spim. V mislih sem pri tebi in najinemu Tončku. Kako kaj z njim? Pisala si, da ga zbada v spodnjem delu trebuha. In da ima vročino. Menda ne bo kaj hudega. Kliči zdravnika. In naš stari, je siten? Nikar mu preveč ne dovoli. Čeprav ga je sta-

rost že precej upognila, bi menda še kar rad obujal spomine. Oprosti, ničesar ti ne očitam, prav ničesar. Življenje je včasih grobo, surovo. Le to ti naročam: »Krepko se drži! Tebi in sinku zares topel poljub. Tvoj Tone.«

Prav zdaj, ko je pregnila pismo, je vstopil stari Tonač. Obstal je pri vratih in mežikal proti oknu, kjer je stala Ančika. Niti pogleda mu ni privoščila. Stari pa je popoldne malo preveč pil in začutil je, da se mu vračajo moči. Zakoracal je po kuhinji in zamomljal ko medved:

»Kdo pa ti piše, ha?«

»Kdo? Tone vendar!«

Staremu so pobliskale oči, na dolgo je požrl slino, ko je rekel:

»Ančika, jaz pa ti ne bom pisal, jaz te bom pa kar objel, jaz te bom pa kar takole malo pobožal... Ha, Ančika, kaj se me boš vedno tako branila? Ha, včasih se me nisi, kaj?«

Ančika je vtaknila pismo v žep predpasnika in jezno pogledala starega:

»Na kaj pa naj se spomnim? Na hudiča, ki mi je pokvaril življenje?«

Stari Tonač je napravil še dva koraka in malo preveč izbuljene oči so pod zgubanim čelom kar poskočile:

»Ančika, nekoč pa sva se tako rada imela...!«

»Rada? Posilil si me, svinja!«

»Posilil?« je zahropelo iz nekaj tako silnih prsi. Ančika, kako pa govoriš?« je momljala, ko se je v prebujeni strasti pognal v Ančikine boke. Začutila je, kako hočejo tiste stare medvedje šape doseči, kar so nekaj z lahkoto dosegale. »Nel-

Zverina stara, nikdar več naslade, nič več tiste trpeče gnusnosti.«

»Roke stran, proč od mene!« je kriknila in odskočila. Še se je skušala obvladati in na lep način pomiriti starega. Stari pa se je še bolj oklene, krčevito se je oprime, oči so se še bolj izbuljile, iz prsi je zahropelo:

»Ančikaaaa!...«

»Svinja stara!« je zasikala Ančika, sunila ga je z nogo, udarila s pestjo, da se je prevrnil po tleh, nato pa mlatila z vso močjo, dokler se niso močni prsti zarili v vrat, še bolj so se skrčili, da je stari komaj ujel pešičko zraka in zahropel.

»Pomagajte, zadavila me bo, zadavilaaa!...«

Okno je bilo odprto. Vaščani so se vračali s polja. Mnogi so slišali Tonačev klic, pa so šli svojo pot: »Se ga je spet nakresal«, so menili. Tonač je zadnja leta zares veliko pil. Le stara Gregačka in krmežljav Kadunc sta obstala. Gregačka je dregnila Kadunca:

»Tonač umira, pojdiva pogledat!«

Res sta stopila v kuhinjo. Ančika si je pri oknu poravnala krilo, Tonač se je najprej skobalil na vse štiri, nato pa počasi zlezal na stol.

»Tonač, jaz sem pa mislil, da te iz kože devajo,« je rekla Gregačka. »Ali ti je Tončika kaj prizadajala, kaj?«

Ančika se je okrenila in hotela oditi, pa ji je Kadunc zastavil pot:

»Hopla, boš pa že počakala No, Tonač, kar na dan z besedo.«

Ančika je s silovito močjo odrinila Kadunca, da se je opotekel po kuhinji in le malo je

manjkalo, da ni še Gregačke podrl.

»Pred svojim pragom pometite, pred Tonačevim ni treba!« je rekla Ančika in šla pokladat živini. Potem pa je sedla na molzni stol in skoraj glasno zajokala:

»Kaj sem zakrivila, da me življenje tako neusmiljeno tepe?...«

Ko Kadunc in Gregačka le nista odnehala in sta kar naprej silila v starega Tonača, naj jima vendar pove, kaj sta z Ančiko počejala, se je tudi Tonač razhudil, na široko odprl vrata in zahropel:

»To vam nič mar. Domov se poberita!«

Gregačka je med podboji kar poskočila:

»Pa naj te zadavi. Tvoja kosmata duša še počenega očenaša ni vredna.«

»Tako je, Gregačka, prav si povedala,« je pritrdil Kadunc, ki pa je bil tudi že v letih in čeprav je imel kar čeden gruntec, je slabo gospodaril. Zanj je že od nekaj veljal pregovor: Čič in dolgi jezik ne dasta nič!

Nebo so zasule zvezde, nad vrtom je še vedno žgolet škrjanček, krave in telički so pospravljali zalogaje sočne otave in rožljali z verigami, pram je zahrzal, ko se je ozrl na potrto Ančiko, ki je še vedno sedela na molznem stolu in ihtela kot otrok. Potem pa se je ozrla po živini, vstala, si s predpasnikom zbrisala obraz in si rekla:

»Ne. Naj bo življenje še tako trdo, živeti moram!«

No, prav ta dogodek je bil povod, da se je zgodba o Tonaču in Ančiki razvedela širom po dolini.

Povsod koder človek hodi, vidi vzoren red, disciplino promet predvsem pa preseneča vsakega tujca čistočaulic, urejenost ogromnih parkovnih površin — nikjer odpadkov po pločnikih in travniščih, potrpežljivost v vrstah in podobno. Na avtobusih, trolejbusih, tramvajih in podzemski železnici ni sprevodnikov, pač pa opravljajo to nalogo državljani — potniki sami s pomočjo avtomatov (vložiš denar — dobiš vozni listek).

Družbeni promet po mestih je zelo razvit. V Moskvi prepeleje samo metro po 4 milijone potnikov dnevno, več kot toliko pa trolejbusi, avtobusi in takšiji.

Ko smo si beležnice s podatki, ki so jih posredovali vodniki in prevajalci, smo mnogi želeli več stikov z državljani in njihovimi organizacijami. To

možnost smo tudi imeli in to v Leningradu s predstavniki sindikata neke tovarne. V prostem času pa je vsak iskal stike z ljudstvom. Vsi smo spoznali, da je družbeni standard v tej zemlji zelo visok. Zanimalo pa nas je, kakšen je tudi osebni standard delovnih ljudi, da bi dobili primerjavo z življenjem pri nas. Takoj uvodoma naj povem, da je taka primerjava zelo težka, ker so komunalne, kulturne in druge usluge tako poceni, da se primerjava na hitro ne da napraviti. Pri tem naj omenim, da so zdravstvene usluge vse brezplačne, da prejema bolan delavec popolno nadomestilo plače in težko bolni še poseben dodatek, da so prevozi z mestnimi prevoznimi sredstvi, vlaki in zrakoplovi skoraj zastoj in podobno. Kdor dobi novo stanovanje, dobi popolno-

ma opremljeno z radiom, televizorjem, električnim in plinjskim štedilnikom in celo zavesami, zanj pa plača bore 4% od svoje plače. Plina, naročnin za televizor in radio ne plačujejo.

Povsod se veliko gradi, predvsem pa v industrijskih središčih. Stanovanjska izgradnja je zelo velika, velike pa so tudi še potrebe. Gradnja stanovanj se odvija industrijsko, 80% stanovanj se izdelava že v tovarnah, le 20% na gradbiščih. Gradijo v glavnem samo velike stavbe in ne pozabljajo na zunanjo parkovno in drugo ureditev, otroška igrišča in vse, kar državljanji v soseki potrebujejo. Vse to je za naše pojme zelo bogato urejeno.

S poti po

Zanimivi so razponi plač med delavci, ki niso večji kot 1 proti 5, s poudarkom na večje plače delavcem v proizvodnji. Plače so za celo državo in za posamezna delovna mesta enake. Pokojninski prejemki so v razponu le 1 proti 2. Potreben delovni staž za polno pokojnino je za moške 25, za ženske pa 20 let delovne dobe pri 60 oziroma 55 let starostne dobe. V rudarstvu in kemični industriji je starostna doba 50 za moške, oziroma 45 let za ženske.

Ti bežni podatki o delitvi osebnih dohodkov nam povedo, da je posvečena glavna skrb delavcem. Dohodkovnega sistema v delovnih organizacijah kot je pri nas, ne poznajo in tudi sti-

Za Tonača so ljudje že dolgo trdili, da niso kosmate samo njegove prsi, kosmata je tudi njegova duša, robato in okamenelo njegovo srce. Nalaga si osmi križ, a je bil pred leti še tak korenjak, da bi mu jih človek borih šestdeset prisodil. Ko pa ga je šestdesetega leta popadla gripa, ko je le-to še prehladil in ga je pestila še huda pljučnica, od takrat ga je upognilo k tlom, zgrbilo v dve veliki gubi, ki sta se opotekaje pomikali po dvorišču in so ljudje prerokovali:

»Boste videli, Tonača bo vsak čas pobralo.«

Pravzaprav Tonač ni Savinjske doline list. Vipavčan je, tam v vipavskih gričih je zagledal luč sveta. Zato prav dobro tolče italijansko, pa tudi nemščino mu ne dela preglavic. Po dolini se že dolgo razširja vest, da je bil Tonačev oče sprva sila premožen, potem pa je oštarijo in kmetijo pognal po grlu, zakvartal nič koliko denarja, tako da mu tudi mešetarstvo ni kaj prida neslo. Predno pa je pospravil zadnji zalogaj, takrat, ko je bila skoraj dražba pred vrati, takrat je ženi zapal:

»Stara, na Štajersko jo bova mahnila. Zvedel sem nekaj novega hudirjevo zapeljivega. Na Štajerskem raste roža, ki ji pravijo hmelj. Ta roža se baje imenitno prodaja. Stara, še je ostalo nekaj. Prodajva vse to in jo z drobižem mahnila na Štajersko.«

»Tam boš pa spet pil, kvartal in se pečal z mešetarstvom«, je ugovarjala žena, ki pa je možu vendar zaupala, da zna tudi, če je treba, iz nič nekaj napraviti.

»Ne bom pil, ne bom kvartal, kupil bom zemljo in gojil tisto zeleno rožo, tisto zeleno zlato.

Spet bova obogatela in spet bo najina družina srečno živela.«

In tako je precej let pred prvo svetovno vojno priromala številna družina na Štajersko, se ustavila najprej nekje v Celju, nato pa se zakoreninila v osrčju Savinjske doline. Oče je imel dober nos in je kmalu zavohal, da je na robu vasi kar čeden gruntec naprodaj, ki ga je res kupil za hudirjevo nizko ceno. Dokupil je še podrapano žago, jo za silo popravit, posekal v gozdu nekaj lesa in hlode razrezal v deske, ki jih je hitro vnovčil in v možnjčku je bilo spet nekaj denarja. Ščasoma so tudi drugi kmetje začeli voziti hlode in pred žago, ki je bila pred dobrim letom popolnoma opuščena, so začele rasti skladovnice desek, ki jih je lastnik pridno preprodajal, vmes pa se motovil še med dokaj redkimi hmeljišči in skrbno opazoval, kako se ta znamenita savinjska roža prideluje. Nabralo se je toliko denarja, da je obnovil še hišo in gospodarsko poslopje. Žena je odprla gostilno, gospodar pa se je z drobižem posvetil žagi in polju. Minila so tri ali štiri leta, ko so dolinci postali pozorni, od kod prihajaju tolikšno premoženje in že se je dvignil prvi glas:

»Mahajek je goljuf!«

Pisal se je sicer Porentar. Mnogi pa so »r« zamenjali z »l« in je iz tega nastalo — Polentar. Ker pa je med govorom neprestano ponavljam »ma-ha«, se ga je hitro oprijel vzdevek — mahajek. Naj si je še tako prizadeval, da bi se ljudje navadili na priimek Porentar, je vsako prizadevanje sproti utonilo.

»Kam greš?« »K Mahajeku.«
»Kje si bil?« »Pri Mahajeku.«
»Kdo te je spet nasukal?« »Mahajek vendar!«

(Nadaljevanje prihodnjic)

DRAŽBENI OGLAS

Po sklepu upravnega odbora Kmetijskega kombinata Žalec, ki je bil sprejet na seji dne 29. 4. 1968 se v smislu 10. člena Zakona o prometu z zemljišči in stavbami (Uradni list SFRJ, št. 43/65) odreja

Javna dražba

nepremičnin k. o. Sv. Pongrac v uporabi Kmetijskega kombinata Žalec, in sicer kat. parc. št. 2144 2 — nerodovitno v izmeri 66 m² v cenilni vrednosti N-din 66.—

Izključna cena je enaka zgoraj navedeni cenilni vrednosti in se pod to ceno zemljišče ne bo prodalo.

Za izvedbo javne dražbe se odreja narok za dan

15. oktober 1968 ob 7. uri

v pisarni uprave Kmetijskega kombinata Žalec v Žalcu, soba št. 23/I.

Interesenti, ki se želijo udeležiti dražbe, morajo pred potekom dražbe položiti jamčevino v znesku N-din 7.— v gotovini ali v nevinikulirani vložni knjizici domačega denarnega zavoda.

Upravni odbor KK Žalec si pridrži pravico odobritve dražbe in določitev plačilnih pogojev. V primeru potrditve dražbe po Kmetijskem kombinatu Žalec, se bo sklenila z dražiteljem skladno s sklepom upravnega odbora kupna pogodba.

V kolikor zdražitelj kupne pogodbe ne podpiše, se bo razpisala ponovna dražba in mora prvi zdražitelj nadoknaditi KK Žalec stroške ponovne dražbe in morebitno razliko med najvišjim ponudnikom I. in II. dražbe.

Razen kupnine po kupni pogodbi plača zdražitelj vse stroške v zvezi s to pogodbo in zemljiškoknjžno izvedbo ter geometrijsko izmeritvijo, zlasti tudi davek na promet nepremičnin.

KMETIJSKI KOMBINAT ŽALEC
V Žalcu, dne 14. 8. 1968

PRAVILNO RAZMERJE

Razmerje med kokošmi in petelin — je pri različnih pasmah različno. Za štajersko in leghorn velja, da zadošča 1 petelin na 18 kokoši; pri njuhempšir 1 petelin na 15 kokoši, pri vajtroku pa 1 petelin na 12 kokoši. Če križamo kokoši s korniš pasmo, tedaj mora biti 1 petelin na 10 kokoši. Oploditev je najboljša

v spomladanskih mesecih, najslabša poleti, jeseni in pozimi pa je odvisna predvsem od okoliščin, v katerih so živali. Če je hladno ali če zelo zmrzuje, tedaj je pričakovati slabšo oplodjenost kakor v hudi vročini. Pri tem ne pomagajo povečevati števila petelinov. V majhnih jatah je bolje imeti enega samega petelina, če sta dva, se sovražita in ne oplodujeta kokoši.

Sovjetski zvezi

mulansa ne v tem smislu. Le presežek plana, ki ga postavlja država — gosplan, daje možnost delavcem, da doseže trinajsto plačo, ki je poleg nagrad za pridnost edini stimulanis za vloženo nadpovprečno delo. Uprava podjetja je imenovana od države in jo delavci imenujejo administracija.

Sindikati igra v organizaciji družbenih dogajanj v tovarni pomembno vlogo. Njegova skrb se vleče od samih članov do njihovih otrok, otroških zavetišč, domov oddiha, rekreacije, izobraževanja na delovnem mestu in ima končno besedo tudi pri uporabi sklada za samostojno razpolaganje v podjetju, rešuje spore med upravo podjet-

ja in delavci, skrbi za preseg plana in podobno. Vsa večja podjetja imajo plačane sindikalne funkcionarje.

Najmočnejši vtis enotnosti in ponosa ruških narodov pa potrjujejo spomeniki zadnje svetovne vojne. V Leningradu dobi človek tak vtis pred spomenikom, za katerim je samo v eni gomili spomladi leta 1942 skupno pokopano 470.000 vojakov in civilistov, skozi vsa leta vojne pa 600.000 na istem mestu. Sam Leningrad je dal na oltar domovine 1.200.000 ljudskih žrtev, da ne omenjam ogromne materialne škode. To je herojsko mesto SSSR in ima štiri odlikovanja. To mesto je zibelka revolucije in ga zavojevalci niso nik-

dar zavzeli v njegovi zgodovini. Ponosni meščani pravijo mestu druge Benetke. In res, mesto je zrastle in še raste ob morju in rekah. Da se mesto danes hitro razvija, nam dokazuje število prebivalstva. Pred zadnjo vojno je mesto štelo 1 milijon prebivalcev, danes pa jih ima 3,5 milijona. Dnevno izročijo meščanom 130 novih stanovanj.

Se kratek sprehod z reaktivcem v Kijev, mesto ob Dnjepru, z ogromnimi lepimi parki in mogočno ukrajinsko arhitekturo. Tudi to mesto ima močno industrijo. Kijevčani se ponašajo, da je njihova povprečna življenjska doba 7 let daljša kot v drugih mestih Sovjetske zveze. Trdijo, da jim to življenjsko ugodnost nudijo ogromni in urejeni mestni parki. Tudi smo poleg ostalega imeli priliko vi-

deti tudi stalno kmetijsko razstavo. Ni pa se nam uresničila želja, da bi pogledali v kak kolhoz ali sovhoz, ker tega ni bilo v programu predvidenega. Mesto nam je bilo zelo všeč, zaradi tega, ker je bila tod že pomlad, v Moskvi in Leningradu pa nas je »lizala« še odhajajoča zima.

V splošnem smo opazili, da se meščani Kijeva oblačijo bolj srednjeevropsko, sicer preprosto, vendar elegantno. Da se zelo radi sprehajajo po parkih in zabaviščih, ki so odprti le do 23. ure.

Zadnji dnevi bivanja v Kijevu so nas že utrudili. Dobili smo rahlo domotožje in končno odpotovali 12. 5. z vlakom v Moskvo, iz nje pa dne 13. 5. z letalom v domovino.

F. Ivančič

PRODAJA PLEMENSKE ŽIVINE

Na farmi Zalog bo v četrtek, 12. septembra ob 9. uri na prodaj okrog 40 plemenskih krav, brejih telic in odstavljenih teličk sivorjave pasme.

Kmetovalci! Izkoristite ugodno priložnost nakupa!



LJUDSKE NAPOVEDI
Kdor po mali maši kosi, za pečjo suši.
Če septembra grmi, bo še mnogo lepih dni.

PREGOVORI
Spoštujmo človeka in ljubimo delo.
Laž in zvijača pogineta, samo resnica in pravica ostaneta.

Zahtevajte in pijte le naše BREZALKOHOLNE PIJAČE

Kmetijski kombinat Žalec proizvaja v novi polnilnici, ki omogoča 100 % čistočo, stalno enokomerno koncentracijo in pasteurizacijo, naslednje kvalitetne brezalkoholne pijače. Primerne so ob vsaki priložnosti in ob vsakem času.



SINALCO — brezalkoholna pijača, izdelana iz naravnega koncentrata limone, pomaranče in mandarine. Sinalco je pasteurizirana z rokom trajanja enega leta. Vsebina steklenic je 0,2 litra in DRUŽINSKA z 0,7 litra.



SINALCO - KOLA, brezalkoholna pijača, izdelana iz naravnih rastlinskih koncentratov z dodatkom kofeina. Sinalco-kola je pasteurizirana z rokom trajanja 1 leto. Vsebina steklenic je 0,2 litra.

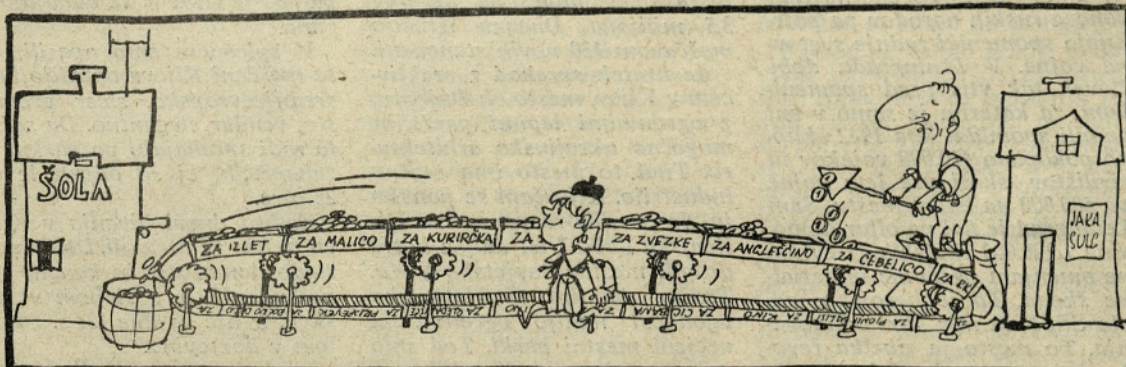


CELEIA oranžada — brezalkoholna pijača, izdelana iz naravnega oranžnega koncentrata. Celeina oranžada je pasteurizirana s trajnostjo do 6 mesecev. Vsebina steklenic je 0,25 litra.



SPORT EXTRA — umetna osvežujoča brezalkoholna aromatizirana pijača. Trajnost 1 mesec. Vsebina steklenic je 0,25 litra.

TEKOČI TRAK



TA ČUDNI MALI SVET

Moskva — Pri gradbenih delih so v mestu Hainiki v Belorusiji našli 70 trilitrskih steklenic francoskega bordojca iz leta 1812.

Chicago — V ZDA je bilo v prometnih nesrečah samo v letošnjem juniju 4820 mrtvih.

Ljubljana — V prvih dneh avgusta sta se zakonca Peter in Barbka Ščetinina po šestih dneh ujetništva v severozahodni steni Pic Badilla srečala in le z rahlimi ozeblinami vrnila v dolino.

Varšava — Poljski kmetje se pritožujejo nad lovci zaradi prevelikega števila divjadi. V odprtem pismu so napisali: »Podnevi moramo delati ponoči pa lajati, žvižgati, zvoniti, kuriti kresove in še početi drug nesmisel, samo da bi pregnali požrešno divjad z njiv.«

Titograd — Sedmega avgusta je zajelo mesto hudo neurje. Na kvadratni meter je padlo 91 litrov dežja.

PRAGA — Dvajsetega avgusta od 23. uri so čete držav Varšavskega pakta — SSSR, Poljske, DR Nemčije, Madžarske in Bolgarije vkorakale v Češkoslovaško in jo zasedle.



V Vrbju je prvesnica Irma rodila v normalnem času 5 kg težkega bikca. Deseti dan po porodu je malček čil in zdrav ter 8 kg težak. Mere: višina vihra 50,5 cm, obseg prsi 50,5 cm, dolžina trupa 40 cm. Na posnetku je Vožič Franc z miljenčkom

22. SEPTEMBRA NA VRANSKEM

V okviru krajevnega praznika prireja KK Žalec - DE Vranksko razstavo plemenskih krav in telic, pitancev in plemenskih prašičev.

Razstava bo na vpogled od 9. ure v Podgradu.

UGANKA

Možiček pade z drevesa v travo, klobuček okrogel mu krije glavo;
zver pride ščetinasta, dolgousta, popade možička in ga pohrusta. (polož)

PRESENEČENJE

— Žena, okrog vratu imaš verižico, ki ti jo nisem jaz kupil.
— Uganil si možek. Našla sem jo na zadnjem sedežu v tvojem avtomobilu.

BAHAČ

— Take žene pa zlepa ne najdeš, kot je moja. še čevlje mi sezuje.
— Kadar prideš domov?
— Ne, kadar hočem iti v gostilno.

PO PREDSTAVI

— Ste dosegli z vašo igro velik uspeh?
— Polom, polovica dvorane jo je izžvižgala!
— Kaj pa ostala polovica?
— Je bila prazna.

ZA VSAK PRIMER

Mož: »Kako to, da si samo meni skuhala gobe za večerjo, vsi drugi pa natepavajo močnik? A jih ni za vse?«

Žena: »Dovolj jih je, pa nisem vseh skuhala, ker se na Francka, ki jih je nabral, ne moreš nikoli zanesti.«

ŠE TO

Pomanjkanje — Radio Split poroča, da bodo na tradicionalnem tekmovanju oslov v Šupetru na Braču letos prvič nastopili tudi inozemski osli. Kaj nimamo dovolj domačih?