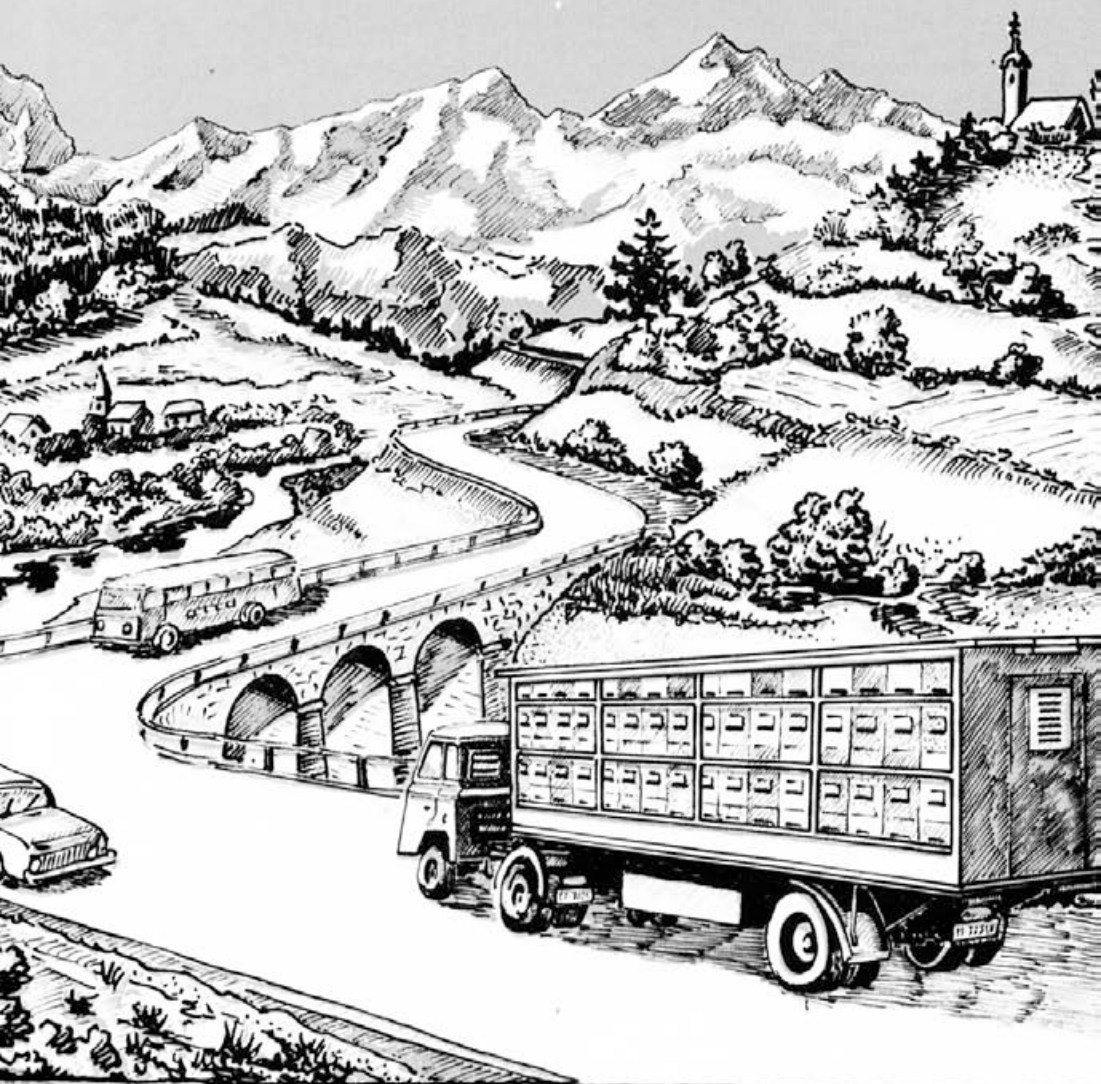


slovenski čebelar



VSEBINA

Dr. Jože Benigar: Smelejši in uspešnejši koraki Saveza pčelar- skih organizacij Jugoslavije — SPOJ	253	NOVICE IZ ČEBELARSKEGA SVETA	
Dr. Nežka Snoj: Zaščitimo čebelje družine pred hučo gnilobo če- belje zalege	255	Julij Mayer: Zmerom večje vredno- tenje peloda, Sadno drevje ter izločanje medicine in peloda, Če- belarstvo na Finskem, Pomen mravelj za gozdno pašo	279
France Guna: Nadzor nad mladimi maticami	256	IZ DRUSTVENEGA ŽIVLJENJA	
Prof. Edi Senegačnik: Pripravimo se na praznovanje osemdesetlet- nice ZČDS	259	Občni zbor Zveze čebelarških or- ganizacij Jugoslavije — SPOJ	280
Dr. Husnija Cerimagić: Sedanje sta- nje in perspektive razvoja čebe- larstva v Jugoslaviji	262	Statut Zveze čebelarških organiza- cij Jugoslavije	284
France Cerovšek: 250-letnica roj- stva Mateja Furlana	266	OSMRTNICE	
Inž. Jože Babnik: Čebelarjeva opravi- vila v avgustu	268	BILTEN MEDEX — d.e. delo na domu in kooperacija	
Julij Mayer: Zelenoprogasta smre- kova ušica	273	Prvi Medexov strokovni tečaj za ko- operante in delavce na domu	270
Tilka Jamnik: Počrnelost čebel v Franciji	275	Zdravstveno varstvo čebeljih družin	276
Uredništvo: Preregistracija motor- nih vozil v posebna delovna vo- zila za prevoz čebel	276	Konferenca o mednarodni trgovini s čebeljimi pridelki	271
		Franc Strumbelj: Trenutno stanje pri odkupu čebeljih pridelkov	272

List izhaja vsakega 1. v mesecu. Člani, ki plačujejo letno članarino 150,00 din. ga prejmejo zastonj.

Izdaja ga Zveza čebelarških društev za Slovenijo v Ljubljani, Cankarjeva c. 3/II.

Izdajateljski svet: Dušan Svára, predsednik; člani: Ludvik Klun, Franc Magajna, Martin Mencej, Janez Mihelič, Fani Osojnik, A. Marija Sedej, Jožko Slander in Janez Terlep.

Uredniški odbor: inž. Jože Babnik, inž. Ludvik Klun, inž. Anton Krajnc, Martin Mencej, Anton Rems, prof. Edi Senegačnik, dr. Nežka Snoj.

Glavni urednik: Janez prof. Mihelič, odgovorni urednik: inž. Ludvik Klun.

Odgovorni urednik Biltena — Medex — exp.-imp. Franc Strumbelj.

Letna naročnina za nečlane 160,00 za tujino 200,00 za člane čebelarških organizacij drugih republik 100,00 dinarjev. Odpovedi med letom ne upoštevamo. Kdor plačuje naročnino v obrokih se s prvim obrokom zaveže, da jo bo do konca leta v celoti poravnal. To velja tudi za naročnino. Št. žiro računa pri SDK v Ljubljani, Miklošičeva c.: 50101-678-48636. Telefon: 20-208.

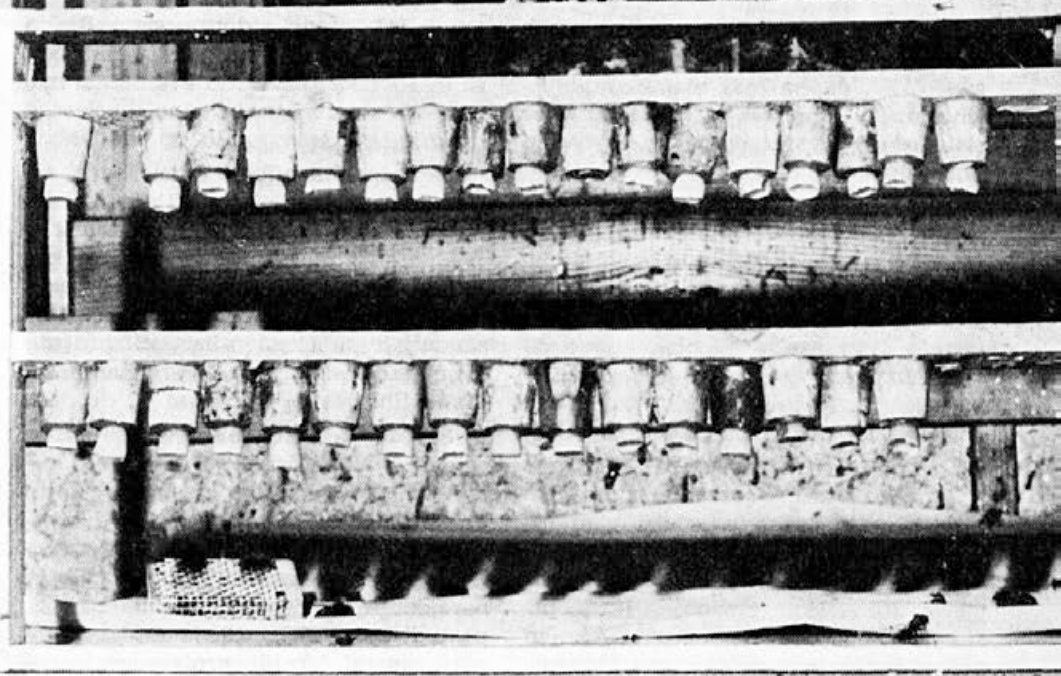
Devizni račun št. 50100-620-107-010-30960-943.

Zunanja stran ovitka delo Vilija Kožarja.

Po mnenju republiškega sekretariata za prosveto in kulturo št. 421-1/74 je glasilo oproščeno temeljnega davka od prometa proizvodov.

Tiskala Tiskarna Ljubljana v 6400 izvodih.

Rokopisov ne vračamo.



SMELEJŠI IN USPEŠNEJŠI KORAKI SAVEZA PČELARSKIH ORGANIZACIJA JUGOSLAVIJE — SPOJ

DR. JOŽE BENIGAR

Slovenske čebelarje smo že večkrat obvestili, da SPOJ — Zveza čebelarskih organizacij Jugoslavije — vse bolj spoznava problematiko čebelarstva po republikah in avtonomnih pokrajinah in da si prizadeva pomagati republiškimi in pokrajinskim zvezam s posredovanjem pri zveznih organih Jugoslavije pri reševanju njihovih težav.

Delegati posameznih republik in pokrajin so imeli možnost obveščati upravni odbor SPOJ o najbolj perečih vprašanjih, aktivno sodelovati v razpravah in odločati pri oblikovanju sklepov. Stari

upravni odbor, predvsem pa predsednik dr. Draginčič, je na pobudo in zahtevo delegatov skupno s predstavniki Poslovnega združenja že dalj časa prikazoval Zveznemu izvršnemu svetu in njegovim organom s področja kmetijstva, gozdarstva in prehrane problem krmljenja čebel, zlasti zaradi relativno pogostih slabih letin in še posebej zaradi nesorazmerja med cenami medu in sladkorja. Uspeh ni izostal, saj so dobili letos vsi organizirani čebelarji, ki so izpolnili svoje obveznosti približno deset kg sladkorja sicer havariranega, vendar je pro-

cent havara zelo nizek, po dokaj nižjih cenah od tržnih. Izvršni odbor je dobil zagotovilo, da bo tudi v naslednjih letih vprašanje regresa za sladkor rešeno sistemsko o čemer bomo še naknadno poročali.

Stari izvršni odbor, posebno pa še novi, sta si prizadevala za čim večjo udeležbo naših delegatov v odboru Apimondije. Novi izvršni odbor je na svoji seji dne 3. 7. 1977 sprejel sklep, da v bodoče (velja že za kongres Apimondije v Avstraliji) participirajo republiške in pokrajinske zveze iz katerih bi bili delegati na kongresih ali simpozijih 50 % sredstev za pokritje stroškov.

Novi izvršni odbor na čelu s tov. Ištvanom Bošošem je izdelal plan nalog za dveletno obdobje in jih razdelil kot material na šest sej, ki se bodo vršile v tromesečnih razdobjih. Na ta način je omogočeno vsem republiškim in pokrajinskim zvezam že doma obravnavati dnevni red sej SPOJ in pripraviti stališča, kar je nedvomno novost v naši organizaciji in daje delegatom možnost, da prihajajo na seje s stališči svojih organizacij.

Z realizacijo plana dela izvršnega odbora bo omogočena jasna opredelitev v celi vrsti važnih vprašanj, posebno še o nadaljnjem razvoju čebelarstva Jugoslavije, predvsem za tak nivo produktivnosti dela, ki bi omogočil rentabilno čebelarjenje, ustvaril interes za vlaganja v čebelarstvo in s tem omogočil široko porabo čebeljih proizvodov v prehranbeni industriji, kozmetiki, farmaciji in medicini.

V planu dela ima tudi ureditev vseh internih aktov organizacije, selekcioniranje akacije in evodije, razstave in seminarje, kongres čebelarjev Jugoslavije, izdelavo analiz in zaključkov glede usmerjanja pozitivne razlike med uvoznimi in domačimi cenami čebeljih proizvodov, izdelati medonosno karto Jugoslavije, sprejeti samoupravni sporazum s Poslovnim združenjem za pčelarstvo Jugoslavije, sodelovati pri organi-

zaciji III. mednarodnega simpozija o apiterapiji v Portorožu, iskati možnosti za masovno proizvodnjo kvalitetnih matic, sodelovati z Mednarodno čebelarско organizacijo Apimondijo in podobno.

Novi izvršni odbor je na zadnji seji sklenil, da se seje IO (vsake tri mesece) vršijo po republikah in pokrajinah in ne več samo v Beogradu kot je bilo doslej, ker meni, da bi se na ta način delegati oz. člani odbora lažje seznanjali s konkretno in specifično problematiko čebelarstva na posameznih območjih.

Seveda pa tako delo zahteva dobro evidenco in statistiko. Zlasti je to potrebno glede članstva, števila čebeljih družin, bolezni in prizakovanja družbenopolitični skupnosti na kako nizki stopnji je naše čebelarstvo in kako malo je narejenega za napredek te dejavnosti, pa tudi kakšna nesoglasja med prodajnimi cenami čebeljih proizvodov in nabavnimi cenami repromateriala obstajajo v tej panogi.

Zato bomo morali s polno odgovornostjo dati SPOJ pravočasno točne podatke, to pa pomeni, da bomo morali topogledno čutiti polno odgovornost od osnovne čebelarске organizacije, oziroma posameznega čebelarja do Zveze.

S takim odnosom in ustreznimi podatki lahko pričakujemo veliko več koristi od našega SPOJ in seveda tudi hitrejše in ustrežnejše reševanje naše čebelarске problematike.

Menimo, da zavisi predvsem od čebelarjev Jugoslavije, pa tudi od čebelarških organizacij ali se bodo težave na katere pri svojem delu naletimo, reševale brez posebnih težav, ali pa si bomo postavili neprehodno bariero in bomo še naprej tarnali nad temi težavami pri tem pa pozabljali, da je v prvi vrsti uspeh odvisen od nas samih. Zato pozivamo vse čebelarje in čebelarске organizacije, da temeljito proučijo okrožnico Zveze, št. 182/77, ki ste jo, ali jo boste v kratkem sprejeli in na priložene obrazce vnesete zares točne podatke.

ZAŠČITIMO ČEBELJE DRUŽINE PRED HUDO GNILOBO ČEBELJE ZALEGE

DR. NEŽKA SNOJ — VETERINARSKI ZAVOD SLOVENIJE

Huda gniloba čebelje zalege je najnevarnejša in zelo nalezljiva kužna bolezen. Napada pokrito čebeljo zalego, medtem ko odrasle čebele ne obolijo za njo nikoli. Povzročitelj je kratka vitka bakterija, paličaste oblike. V zanjo nepriemernih življenjskih razmerah, to je v odmrlih in razpadlih žrkah, se ta bakterija spremeni v trajno odpornejšo obliko, tros ali sporo.

Bolezen se je v zadnjih nekaj letih močno razširila na nekaterih območjih Slovenije. Pri tem je zanimivo, da so to območja, kjer te boleznij prejšnj ni bilo kakor tudi, da je zajela vedno preko polovice čebeljih družin na čebelnjaku. Večinoma smo lahko na čebelnjaku zasledili staro okužbo le pri eni ali največ dveh čebeljih družinah, pri vseh ostalih pa je bila okužba sveža.

Čeprav čebelarji vedo, da je bolezen nevarna in zahrbtna so nanjo vseeno premalo pozorni. Navadno jo opazijo šele, ko čebelja družina oslabi ali pa, ko je že nesorazmerje med zaleženimi površinami in močjo čebelje družine očitno. To pa je največkrat že prepozno, ker bolezen ni več omejena le na ta panj, temveč je po vsej verjetnosti že razširjena na večje število panjev na čebelnjaku ali celo že v sosedstvu. Druga nevarnost za možnost širjenja bolezni je tudi v tem, da jo lahko čebelarji že raznašajo, četudi še ni na pokriti zalegi sprememb, ki so za bolezen značilne. Okužena družina v začetku bolezni, ko je še pri moči sproti odstranjuje bolne žrke, izpraznjene celice pa takoj pripravi na ponovno zaleganje. Matiča take celice na zaleženih površinah takoj tudi zaleže. Zaradi tega čebelar v tem času lahko opazi samo spremenjeno zaleženo površino in sicer kot presledkasto ali luknjičavo zalego. Ker če-

belar še ne ve, kaj je dejansko vzrok presledkasti zalegi, je prav, da posumi prav na hudo gnilobo in da zavoljo tega čebeljo družino osami vsaj za mesec dni. Osamiti čebeljo družino pa ne pomeni, da jo mora premestiti na samotni kraj, temveč, da jo pusti tam kjer je, le da jo oskrbuje ločeno, po možnosti zadnjo ter da ima zanjo poseben pribor. Potemtakem mora biti čebelar previden že mnogo prej, preden oslabi čebelja družina, če želi obvarovati okužbe ostale čebelje družine v čebelnjaku. Zavoljo tega je več kot potrebno vsaj dvakrat na leto temeljito pregledati kakšen je izgled zaleženih površin, še posebej natančno pa izgled pokrovkov. Temeljite preglede čebeljih družin čebelarji že tako opravijo dvakrat na leto, in to spomladi in jeseni. Priporočamo jim, da ob tej priložnosti opravijo še ta pregled.

Pri hudi gnilobi čebelje zalege gre za obolenost pokrite zalege, zato opazimo najprej spremembe na pokrovčkih. Šele ko odstranimo pokrovčke lahko pod njimi zapazimo bolezenske spremembe tudi na žrkah. Toda pokrovčki so spremenjeni samo nad tistimi obolenimi žrkami, katerih se žrke dotikajo, medtem ko ostanejo nespremenjeni, če se jih obolele žrke ne dotikajo.

Prvo znamenje na pokrovčkih, ki je značilno za hudo gnilobo čebelje zalege so temni madeži na spodnjem robu. Sčasoma se rahlo izbočeni pokrovčki zavnajo, mnogokrat pa tudi uleknejo ali pa celo vdrejo. Zapazimo na njih celo lahko več luknjic z nazobčanimi robovi.

Obolele žrke se najprej razkrojijo in nato spremenijo v dolgo vlečljivo gmo to temnorjave barve, ki se sčasoma posuši v krstico. Ta je trdno pričvrščena za dno celice.

Na zaleženi površini zaostaja vedno več nepoležene zalege. Zato čebelja družina stalno številčno peša, zaležene površine pa se večajo in postanejo sčasoma večje, kot jih taka čebelja družina sme imeti.

Bolezen ne nastane sama od sebe ali zaradi prehlada, kot to nekateri čebelarji mislijo. Bolezen si vedno prinesemo. Možnosti za to je nešteto, kajti kužno je prav vse, kar pride v stik s kuživom. Izjema so le odrasle čebele, ki so nevarne za raznašanje okužbe le v primeru, če nosijo s seboj v mednih mešičkih med iz okuženega panja. Najbolj pogosto si bolezen prinesemo s kupljenimi čebeljimi družinami, satjem ali panji, poleg tega pa še z nesolidnim nakupovanjem satnic. Prav tako so nevarna točenja na skupnih točilih in v skupnih prostorih.

Zato svetujemo čebelarjem, da vsako kupljeno čebeljo družino držijo mesec dni v karanteni, to je ločeno od svojih. Šele potem jo lahko postavijo med svoje, če seveda s temeljitim pregledom pri njej niso ugotovili sumljivih sprememb na zaleženi površini ali na pokrovčkih.

Prav tako odsvetujemo, kupovanje rabljenega satja za lastno rabo. Rabljenih panjev ne uporabljamo, če jih pred tem ne razkužimo s spajalko. Mnogi ne vedo, da z navadno kuho voščin ne uničimo povzročiteljev bolezni. Zato je vosk, ki ga dobimo iz nepreverjenih voščin lahko tudi kužen. Satnice iz takega voska so kužne. Zato ne priporočamo čebelarjem, da bi kupovali satnice izdelane iz voska, ki ni bil pred tem segrevan vsaj 20 minut na 120 °C. Za to so pa potrebne posebne naprave, ki jih večina izdelovalcev satnic nima. V primerih pa, da so čebelarji prisiljeni točiti na skupnem točilu in v skupnih prostorih, potem ravnajo pametno, če najprej razkužijo točilo, prostore ter posodo z 2 % vročim lugom. Pri tem pa pazijo, da razkužilo in voda odtekata v zaprt odtočni kanal. Če pa takega kanala ni, morajo izkopati jamo, v katero ju zlivajo in jo zatem zasujejo.

Čebelje družine bodo čebelarji obvarovali pred to boleznijo, če se bodo le zavedali koristnosti naših nasvetov in jih bodo upoštevali pri vsakdanjih opravilih.

UDK 638.145.5

NADZOR NAD MLADIMI MATICAMI

FRANCE GUNA

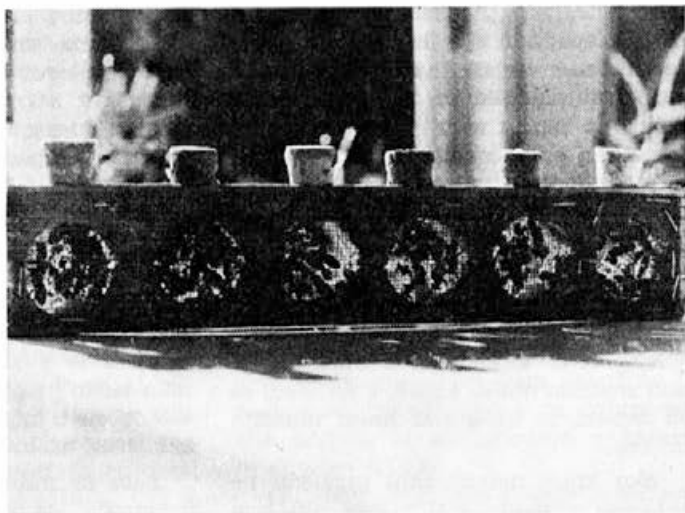
Znano je, da je poleg ugodnih pašnih razmer med glavnimi pogoji uspešnega čebelarjenja rodovitna matica. Saj mora v teku leta zaploditi toliko zaroda kot menda nobeno drugo živo bitje. To pa zmore le mlada matica v prvem ali drugem letu svojega življenja. V tretjem letu je že malokatera kos tej svoji zahtevni življenjski nalogi, četudi sicer ta ali ona učaka morda štiri leta.

Zato umen čebelar gleda na to, da se mu matice v vseh njegovih panjih redno obnavljajo. Po naravni poti se to izvrši na dva načina.

Prvi način je takó imenovano »preleganje«. Čebele same nekako začutijo, da jim matica več ne ustreza, pa si izpod-

redijo novo. Ko se jim ta oplodi in začne zalegati, staro odstranijo. Često pustijo, da nekaj časa zalegata obe. Največkrat pa staro odstranijo, takoj ko se izvali nova ali še celó prej. Ravno to pa je lahko za čebeljo družino usodno. Zgodi se namreč, da zaradi dolgotrajnega neugodnega vremena mlada matica ne more pravočasno ven na plemenilni izlet in ostane za vse življenje jalova, — trotovka. Lahko pa jo na plemenilnem izletu doleti ta ali ona nezgoda. Ker se torej več ne vrne v panj, čebelja družina osiroti.

Tu so pač razne nevarnosti in možnosti, ki jih mora čebelar budno spremljati, da lahko po potrebi pravočasno



**Mlade matice,
v matičnici z več
ločenimi prostori
pripravljene za
dodajanje**

na ta ali onj način priskoči prizadeti čebelji družini na pomoč.

Drugo obnavljanje matic je ob »rojevini«, to je v dobi rojenja, ko se v panju v enem tednu ali v nekaj dneh kar zapovrstjo izvali pet do deset ali celo več matic. Ali kaj, — ko te sicer takó skrbne in navidezno modre čebelice delajo le po nagonu! Od vseh teh matic, ki so često izredno lepe, pustijo živeti le eno. Vse druge pomorijo, brž ko pridejo z rojem v novo bivališče. Mnogokrat jih izmečejo iz panja, še preden roj izleti ali pa jih preženejo med rojenjem.

Takó se zgodi, da vedno ostane v roju ali v panju ena sama mlada, še neoplojena matica, katero pa — kakor vse druge — spet čaka tvegani plemenilni izlet, združen s samimi smrtnimi nevarnostmi.

Nadzor nad mladimi maticami torej upravičeno štejemo med pglavitne čebelarjeve naloge od pomladi do jeseni, zlasti pa od maja do konca julija.

Nad svojimi panji bi moral imeti čebelar vsaj toliko pregleda, da bi vedno vedel, kdaj približno se v tem ali onem panju porajajo mlade matice. To ugotavlja po svojih beležkah na panjskih vratcih in z opazovanjem čebeljih dru-

žin pri žrelih. V dvomljivih primerih pa svoje ugotovitve preveri tudi z bežnim pregledom čebeljega gnezda.

Družine z novo, neoplojeno matico prvih deset dni ne smemo niti malo vznemirjati s kakim notranjim pregledom. Če po desetih dneh vidimo, da delavke z veliko vnemo spet prinašajo obnožino, smemo sklepati, da se je oplojena matica srečno vrnila s plemenilnega izleta in da že polaga jajčeca. Tak panj lahko pustimo kar pri miru.

Če po 14 dneh ni zadovoljivih znakov, panj natančno pregledamo. Strnjena gruča čebel v satju je dobro znamenje. V njej bomo skoro gotovo zagledali matico. Če vidimo jajčeca, je stvar v redu. Prvo zalego zastavi matica najraje na kakem starem, temno-rjavem satu. Bela jajčeca se na dnu celic prav dobro vidijo. Položena pa morajo biti v strnjenih krogih brez vmesnih prekinitev, a v vsaki celici je po eno jajčece. Po taki zalegi smemo sklepati, da se je matica pravilno oplemenila, četudi nje same nismo videli. Panj lahko torej kar zapremo.

Če ni še nobene zalege, moramo poiskati matico. Dokler še ni oplojena, jo je včasih težko najti, ker nemirno bega po panju ali se skozi matično rešetko

celo pretegne iz plodišča v medišče, kamor ne spada in kjer bi se je torej človek niti ne nadejal. Nujno je, da jo predenemo v plodišče, saj je zgornje žrelo večinoma zaprto in bi ji bil plemenilni izlet torej sploh onemogočen.

Izkušen čebelar kaj dobro loči oplodjeno matico od neoplojene že po njenem ponašanju. V prvih dneh po oplemenitvi pa se še vidi na konici njenega zadka tudi odmirajoči ostanek trotovih spolovil, kar je prvi in zanesljiv znak oplemenitve. V nadaljnjih dneh pa je zelo značilen obilen zadek, v katerem se ob izdatni in kvalitetni hrani množijo jajčeca.

Ako kljub natančnemu pregledu ne najdemo v panju niti zalege niti matice, ni nobenega dvoma, da je prišlo na plemenilnem izletu do nezgode in da se torej matica ni vrnila v panj. Lahko je postala žrtev sršena ali ose, ki često zelo predrzno napadata čebele celó pri panjskem žrelu. Še bolj nevaren je srakoper. Ta ropar prav po lovsko preži s kakega kola ali visoke prekle na čebele. Ko se mlada matica v zraku združi s trotom, največkrat pri tem omahne na tla in v takem stanju kaj lahko postaneta plen te škodljive ptice. Tudi prijazna in sicer priljubljena lastovka ni tako nedolžna, kot si mislimo. V maju, zlasti pa v juniju in juliju so pri nas zelo pogoste nevihte z močnimi nalivi. Če doleti matico tako neurje, se ne bo zlepa vrnila v panj. Toda vse to so elementarne sile, proti katerim je čebelar brez moči. Na srečo pa mu s te strani niti ne pretijo najštevilnejše izgube.

Največ mladih matic namreč žalostno konča ob povratku v domači uljnjak. Na plemenjenje izletavajo skoro vedno v času prahe, to je v času, ko se množično spreletavajo mlade čebele, ki gredo prvič iz panja. To je približno od 13. do 15. ure. Takrat je ob pročelju uljnjaka najmočnejše vrvenje in hrumeenje. Ravno to pa mlado, neizkušeno matico premoti, da ob povratku pristane na napačnem panju, kar pa skoro ved-

no pomeni njeno smrt. Če le za trenutek sede na brado sosednjega panja, tuje čebele srdito navalijo nanjo in jo stisnejo v zagrizen, za oreh velik klopek, iz katerega ji ni rešitve. Ravno na ta način propade največ mladih matic.

Iz takega smrtnega objema bi utegnili matico rešiti edinole čebelar, če bi bil — seveda — čisto slučajno v prvem hipu na mestu in bi imel pri rokah skledico mrzle vode, v katero bi nemudoma namočil živi klopek. Ta se namreč razpusti le v mrzli vodi, ker je sicer tako tesno prepleten, da bi se raztrgale vse čebele z matico vred, če bi jih na kak drug način hoteli spraviti narazen.

Zato že Anton Janša v svoji knjigi priporoča, da naj bi bili panji z neoplojenimi maticami dovolj odmaknjeni od drugih panjev. S tem namreč najbolje preprečimo pristanek matice na napačen panj. Vzrejevalci matic in vodje plemenilnih postaj to upoštevajo v toliki meri, da imajo plemenilne panje če razmeščene po več metrov narazen.

Slovenci imamo že stoletja vpeljan sistem čebelarjenja v uljnjakih, kjer so panji nameščeni drug ob drugem. V starih časih so med nje natlačili proseno slamo, da jim je bilo topleje in da so bili s tem vsaj nekoliko bolj razmaknjeni. Odkar pa čebelarimo v žnideršičih, pa panje namenoma kolikor mogoče stisnemo, da ni med njimi nobene špranje in se tako pozimi med sabo ogrejejo. Ta sistem nam tudi najbolj ustreza.

Da pa mlada matica ne zaide v napačen panj, končnice in brade pobarvamo. Tu torej ne gre toliko za zaščito lesa pred vremenskimi nepravilnostmi, kot pa za varnejši povratek matic. Barva panjske končnice je za čebele velikega pomena. Ni pa vseeno, kakšne barve vzamemo. Naši pradedje so panje slikali iz težnje po lepoti, torej iz estetskega nagiba, kar je gotovo hvalevredno. Nas pa v večji meri vodi praktični pomen. Matica si bo svoj panj najbolj zapomnila, če bo celotna panjska končnica

prepleskana z isto barvo. Posebno važno pa je, da je med sosednimi panji čim močnejši kontrast. Čebela je namreč za barve slepa; slika ki jo vidi, je zanjo le črno-bela. Zato bo najbolje razlikovala, če se bodo v uljnjaku enakomerno vrstili le črni in beli panji. Tako pročelje spominja sicer na šahovnico, toda matici je to najboljše opora za orientacijo. Za spremembo dobro učinkujejo tudi preprosti enobarvni geometrijski liki nad panjskim žrelom: krožna ploskev, pokončna ali ležeča elipsa, romb i. p. Da slika le ne bi bila preveč suhoparna, lahko v te like stiliziramo to ali ono rožo, kar pa je odvisno pač od domiselnosti in ročnosti posameznika.

Če čebelar z gotovostjo ugotovi, da se je mlada matica izgubila in je torej družina osirotela, ji bo skušal čim prej pomagati, ker si bo sicer v nekaj tednih sama izpodredila nepravo matico, tj. trotočko, ki pa bo polagala le trotovska jajčeca. Ker je imela družina prej še neoplojeno matico, ji bo previdno dodal prav tako, namreč neoplojeno. Takih matic je v dobi rojenja dovolj in jih ni težko dobiti. Ker pa je vsako dodajanje matic vedno nekoliko tvega-

no, je najbolj varno, če osiroteli družini raje vcepimo zrel matičnik, iz katerega se bo v nekaj dneh izlegla nova matica. Tako matico čebele rade sprejmejo brez kakršnega koli obotavljanja.

Z mladimi maticami nam gre včasih vse po sreči, včasih pa imamo tudi smolo. Veliko je odvisno od čebelarjeve skrbnosti, še več pa od vremena in pa od paše. Ob dobri paši je vse življenje čebel takó razgibano, da se nam marsikaka matica oplemeni prej, kot si mislimo. Ko čebelar pregleduje čebelje gnezdo, z velikim veseljem naleti ne le na jajčeca, temveč celó že na dobro razvite ličinke, ki se lesketajo v srebru hranilnega mlečka.

Ob taki sliki se veselo oddahne: »Spet ena mlada matica več!« Ker se je matica že docela vpeljala v svoje delo, tj. v zaleganje, se je umirila in se počasi pomika od celice do celice. Zdaj je čas, da jo čebelar zaznamuje z letnico njenega rojstva. Previdno jo prime najprej za vsa štiri krila hkrati, jo predene med palec in kazalec leve roke ter ji rahlo pritisne na hrbet ustrezajočo značko. Ko jo vrne med čebele, panj zapre, zabeleži na panjska vrata letnico in — delo je opravljeno!

PRIPRAVIMO SE NA PRAZNOVANJE OSEMDESETLETNICE ZVEZE ČEBELARSKIH DRUŠTEV SLOVENIJE

PROF. EDI SENEGACNIK

(KOMISIJA ZA PROPAGANDO, INFORMACIJE IN TISK ZČDS)

»Osmi november 1897, je rojstni dan Slovenskega čebelarškega društva. Po iniciativi tedanjega ravnatelja Kmetijske družbe Gustava Pirca in po prizadevanju staroste slovenskih čebelarjev Petra Pavlina ter nekaterih drugih ljubljanskih čebelarjev je sklicala Kmetijska družba na ta dan čebelarški shod, na katerem se je sklenilo ustanoviti čebelarško društvo za Kranjsko, Štajersko, Koroško in Primorsko s sedežem v Ljubljani. Določila se je članarina, en

goldinar na leto. Sklenilo se je izdajati strokovni list, ki naj bi izhajal vsak mesec in ki bi naj ga dobivali člani brezplačno. Tajništvo Kmetijske družbe je prevzelo nalogo, da bo izvršilo pripravljala dela, predvsem, da oskrbi društvena pravila in sprejema člane.

Prvi občni zbor se je vršil dne 24. januarja 1898 v pisarni Kmetijske družbe. Udeležilo se ga je 30 članov. Potrjena pravila so se vzela na znanje in sklenilo se je, da se pravila spremene v

tem smislu, da se bodo lahko snovale podružnice po vseh slovenskih deželah. Na tem občnem zboru so se predvsem potrdili sklepi pripravljalnega odbora z dne 8. novembra 1897, in sicer predvsem sklep glede izdajanja strokovnega glasila, ki naj se imenuje ‚Slovenski čebelar‘. Uredništvo je prevzel Frančišek Rojina, nadučitelj v Šmartnem pod Šmarno goro.«

Tako pravi zapisnik o ustanovnem občnem zboru. Iz tega sledi, da je bilo Slovensko čebelarsko društvo formalno ustanovljeno novembra 1897, dejansko pa februarja 1898 in torej lahko šteje mo 1898 leto kot leto ustanovitve ZČDS. Od takrat pa do danes je preteklo skoraj 80 let. Le malo katera društvena organizacija se danes lahko pohvali, da ima za seboj toliko let prizadevnega in uspešnega delovanja. Čebelarsko društvo je v teh dolgih letih doživljalo vesele in žalostne dni. Preživelo je dve svetovni vojni in kljub neštetim nevšečnostim in tegobam obstalo. Včasih so se zamajali njegovi temelji in vse je že kazalo, da bo po njem, pa se je vendar spet postavilo na svoje noge in znova zaživelo. Vsa sreča je bila v tem, da je imelo društvo v svoji sredi izredno sposobne in navdušene idealiste, ki niso nikdar popustili. Bili so vztrajni in izvrševali svoje načrte tudi takrat, kadar je bilo najmanj upanja na kakršenkoli uspeh. V tistih časih niso poznali nobenega plačila za društveno delo. Zanimivo je, da so taki ljudje spremljali našo čebelarsko organizacijo dolga desetletja, nekateri med njimi tudi še po osvoboditvi leta 1945. Že kmalu po ustanovitvi Slovenskega čebelarskega društva so se pojavila imena naših odličnih organizatorjev in pionirjev čebelarstva: Avgust Pirc, Martin Humek, Avgust Bukovec, Frančišek Rojina, Ivan Babnik, Joža Okorn, Anton Znidaršič, na Štajerskem Jurančič, v Ljubljani pa še profesorja Verbič in Rajič ter dolgoletni povojni urednik Vlado Rijec. Še in še bi lahko naštevali

zavedne in delovne može, ki so utirali pot novi čebelarski organizaciji pred prvo svetovno vojno in tudi še po njej. Če brskamo po zapiskih občnih zborov in po različnih številkah Slovenskega čebelarja, lahko kaj hitro opazimo, koliko shodov, predavanj in tečajev je bilo takrat v naši širni domovini. Tu so naši čebelarji pionirji seznanjali preproste čebelarje s tedanjim novim načinom čebelarjenja v panjih s premičnim satjem in tudi že z AZ panjem, ki se je začel prav takrat uveljavljati pri nas doma. Na teh številnih shodih, tečajih in predavanjih pa ni šlo le za strokovno stvar. Vedeti moramo, da je delovala takrat tudi nemška čebelarska organizacija in da je avstrijska čebelarska zveza ustanovljala svoje podružnice po naši deželi. Slovensko čebelarsko društvo je spremljalo v svoje vrste slovenske čebelarje in jih tako odtegnilo nemškemu vplivu in je tako opravljalo tudi narodno buditeljsko delo.

Ozrmo se nekoliko v pretekla leta in pogledjmo, kaj so nam naši marljivi čebelarski može ustvarili. Iz neznatne sobice v prvem nadstropju bivše Jugoslovanske knjigarne, kjer so imeli čebelarji svoje »skladišče«, in obenem prodajni prostor se je društvo zaradi svoje podjetnosti in umnega gospodarjenja kmalu preselilo v svojo hišo na bivši Dunajski cesti in pozneje dobilo v zameno poslopje na Miklošičevi cesti, kjer ima sedaj svoje prostore podjetje Medex. Pozneje smo kupili prostore na Cankarjevi cesti, kjer ima Zveza danes svoje lepe prostore. Bogata knjižnica, ki smo jo pridno dopolnjevali, je danes nam vsem v ponos, prav tako vzorna plemenilna postaja pod Zelenico. Omenimo še naš CIC, ki ne more in ne more shoditi. Pa naša številna društva, od katerih imajo nekatera že svoje domove in prodajalne. In ne nazadnje omenimo še trgovsko podjetje Medex s svojimi prodajalnami in modernimi laboratoriji ter različnimi napravami. Vse to

je nastalo ob prizadevanju vseh slovenskih čebelarjev in seveda sposobnih ljudi, ki so jih čebelarji izbrali za svoje voditelje. Število članov je od začetnih 300 naraslo na okrog 8000. Nastala še številna sodobno urejena čebelarstva in moderni čebelnjaki po Sloveniji. Lahko jih pokažemo vsakemu tujcu. Minili so časi, ko so naši čebelarji prevažali na pašo z lojterskimi vozovi, legnarji in dirami. Moderni časi so nam prinesli motorizacijo, asfaltno ceste po katerih drve tudi tovornjaki s čebelami v sosedne republike. Daljave ne predstavljajo nobenega problema več, saj naši čebelarji v eni sami noči prevalijo tudi 600 km ali pa še več. Ta bogata pasišča izkoriščajo naši napredni čebelarji, ki imajo že svoje motorizirane čebelnjake v avtobusih ali na tovornjakih. Nekateri imajo celo velike prikolice z vlačilci. Pa naj nam še kdo reče, da slovenski čebelarji zaostajamo za drugimi v svetu!

Pogosto tožimo, da ni in ni več mladega čebelarskega naraščaja. Kdor je bil na razstavi, ki je bila letos meseca januarja v Polju, ta je lahko videl mnogo, mnogo mladih čebelarjev, ki so se izredno zanimali za razstavljenе predmete. Naši čebelarji so tu pokazali vse, kar imajo in kar je novega v svetu: najmodernejša točila, električne in parne vilice za odkrivanje satja, nove panje in celo aparate za pridobivanje čebeljega strupa. Ta razstava je pokazala, kaj naši ljudje zmorejo in kaj je naša čebelarska organizacija s svojim dolgotnim prosvetljevanjem naših čebelarjev tudi dosegla. Še večji dokaz, da bo to vprašanje kmalu rešeno, pa je bilo republiško tekmovanje čebelarjev-krožkarjev, 14. maja letos v Celju na Osnovni šoli Franja Vrunča na Hudinji.

Velikansko delo je bilo opravljeno v teh osemdesetih letih in ponosni bomo na to. Kadar pa praznujemo obletnice, se radi oziramo na svojo prehojeno pot in uspehe. Teh je bilo več ko

dovolj, da bomo upravičeno sedli na svoje lavorike in slavili. Naše slavje pa naj ne bo samo hvalisanje in besedičenje, ki naj bi izzvenelo v nesmiselno veseljačenje. Zato naj tudi naše praznovanje poteka v delovnem vzdušju. Ob razstavi, ki naj bi bila še obširnejša kot je bila v Polju, naj bi potekala tudi različna strokovna predavanja. Svečani del naj bi imel tudi krajši kulturni spored. Spomladi naj bi v okviru tega jubilejnega slavlja priredili še nekaj tečajev, izletov k znanim čebelarjem pri nas doma, morda bi nas pot zanesla v sosedne republike, kjer lahko pri marsikakem čebelarju kaj vidimo. Na to slavje bi povabili poleg predsednikov naših oblasti seveda tudi zastopnike čebelarskih organizacij iz bratskih republik in morda še kake čebelarje iz zamejstva.

O tem smo že razmišljali in razpravljali. Prepričani smo, da lahko še kaj napravimo. Zato prosimo čebelarske organizacije in čebelarje za njihova mnenja in predloge, da bi tako naše jubilejno praznovanje še bolj obogatili in popestrili. Vsem bomo zelo hvaležni.

Naš stari slovenski pregovor pravi, da narod, ki svojih zaslužnih mož ne spoštuje, le-teh vreden ni. Prehitri utrip sodobnega življenja je popolnoma prevzel današnjega človeka, ki hitro pozablja na vse tisto, kar je šlo včeraj mimo. Zdi se mi, da smo tudi mi čebelarji pozabili na svoje velike može, ki so nam pripravili vse to, kar danes imamo. Le redko beremo kaj o njih v našem listu. Oddolžimo se jim ob tem velikem slavlju, ki naj bi se začelo konec januarja ali v začetku februarja 1978 in bi se potem podaljšalo še v pomladne dni. Na teh srečanjih bo dovolj priložnosti, da se med seboj še bolj spoznamo in pogovorimo. Ob pogledu na ogromno delo, ki ga je slovenska čebelarska organizacija opravila v preteklosti, pa bomo napravili še načrte za prav tako uspešno delo v prihodnosti.

SEDANJE STANJE IN PERSPEKTIVE RAZVOJA ČEBELARSTVA V JUGOSLAVIJI

DR. HUSNIJA CERIMAGIĆ

O pomenu čebelarstva kot gospodarske panoge, ki daje neposredno korist v obliki čebelarških proizvodov in posredno v obliki oprave kmetijskih kultur, je bilo do danes veliko rečenega in napisanega. Ob tej priliki se lotevamo tistih problemov, ki so posebnega pomena za to kmetijsko panogo. Kajti, pogosto neustrezen pristop k problematiki, ki tare naše čebelarstvo, ima za posledico, da se ne zavedamo tistih akcij, ki so prioritete. Zato se dogaja v večini primerov, da nekateri problemi v čebelarstvu, ki po pomembnosti ne zaslužijo prioritete obravnave, dobijo prevelik pomen in obratno. Razen tega ima čebelarstvo v primerjavi z drugimi vejami kmetijske proizvodnje več karakterističnih lastnosti in zato se vzorci, ki se uporabljajo v teh panogah, ne morejo avtomatsko uporabljati v čebelarstvu.

Z ozirom na zgoraj navedena načela, si bomo prizadevali, da zaobjamemo probleme, ki so bistveni za napredek čebelarstva pri nas.

I. Sedanje stanje čebelarstva pri nas

1. Splošne karakteristike:

99,5 % od skupnega števila panjev je pri nas v zasebni lasti. To razmerje ni dosti ugodnejše niti pri nekaterih vejah živinoreje (ovčarstvo 97,3 %, govedoreja 94,1 %). Vendar pa se v primerjavi z drugimi vejami živinoreje, čebelarstvo znatno počasneje vključuje v sodobne tokove splošnega napredka v kmetijstvu. Osnovni razlog za takšen neugoden odnos do čebelarstva je v tem, ker neposredna proizvodnja (čebelarški proizvodi) ne daje tisti delež v skupnem obsegu kmetijske proizvodnje, kot na primer ovčarstvo ali govedoreja. Če vzamemo skupno proizvodnjo medu in dru-

gih proizvodov čebelarstva, znese povprečni letni bruto pridelek okoli 300 milijonov dinarjev (30 starih milijard).

Skoraj vedno pa se zanemarjajo posredne koristi, ki jih daje čebelarstvo z opravevanjem kmetijskih kultur, kar se odraža v povečanju pridelka in izboljšavi kvalitete plodov. Čebelarstvo torej nudi »usluge« širši družbeni skupnosti, brez ozira na to komu pripadajo kmetijske kulture in zemljišča — družbenemu ali zasebnemu sektorju. Po številnih raziskavah so vrednosti posrednih koristi za okoli 30-krat večje od neposrednih. To obenem kaže, da predstavlja čebelarstvo važno in donosno panogo v kmetijski proizvodnji.

2. Število čebeljih panjev

Zelo pogosto naletimo na določena odstopanja pri prikazovanju števila panjev pri nas. Razlog je v tem, ker uporabljamo razne statistične vire pri obdelavi podatkov. Natančnejše podatke o številu panjev najdemo v »Popisu kmetijskih gospodarstev«. V tabeli 1 je podano številčno stanje panjev po republikah in pokrajinah (bilten 624/1970).

Nimamo natančnih podatkov o razmerju panjev s premožnim in nepremičnim satjem, vendar predpostavljamo, da jih je z nepremičnim 20 do 30 %. Iz navedene tabele je razvidno, da je zelo različno število panjev pri posameznih čebelarjih. V SR Makedoniji, SR Sloveniji, SAP Vojvodini in število panjev po gospodinjstvu znatno nad jugoslovanskim povprečjem. Če v celoti gledamo te kazalce, v čebelarški proizvodnji prevladujejo v glavnem mali gojitelji, z neznatnim številom panjev. Prav tako je ne navadno majhno število panjev na 1 ha skupne kmetijske površine (0,05 do 0,11/panja), kar kaže, da kmetijska površina nima znatnejšega vpliva na povečanje čebelarške proizvodnje.

Od skupnega števila kmetijskih gospodarstev s čebelami v SFRJ (republikah in pokrajinah) je udeležba gospodarstev s čebelami zelo nizka.

SEDANJE STANJE ČEBELARSTVA V SFRJ

Tabela 1.

	Gospodarstva s čebelami	°/o	Število panjev	°/o	Panji			
					na 1 gosp.	indeks	na 1 površine	na km površine
SFRJ	150,371	100,00	1.147.449	100,00	7,63	100	0,08	4,48
SR BiH	30.984	20,61	189.126	16,48	6,10	80	0,07	3,70
SR Crna gora	6.234	4,15	46.237	4,03	7,42	97	0,09	3,35
SR Hrvaška	2.018	1,64	150.551	13,12	6,02	79	0,05	2,66
SR Makedonija	9.733	6,47	126.213	11,00	12,91	169	0,09	4,91
SR Slovenija	8.228	5,47	108.276	9,44	13,16	172	0,12	5,35
SR Srbija	70.171	46,66	527.046	46,93	7,51	98	0,09	5,96
— ožje območje	50.735	37,06	365.670	31,87	6,56	86	0,11	6,53
— AP Kosovo	5.636	3,75	35.258	3,07	6,26	82	0,06	3,24
— AP Vojvodina	8.800	5,85	126.218	10,99	13,33	188	0,07	5,86

Navedeni podatki kažejo, da je udeležba gospodarstev s čebelami nesorazmerno razporejena po republikah in pokrajinah. Istočasno je čebelarstvo dodatno opravilo mestnega in primestnega prebivalstva, če izzamemo gojitelje čebel, katerim kmetijstvo ni osnovni poklic, pridemo do znatno neugodnejšega razmerja pri vaških gospodinjstvih, ki gojijo čebele.

Nimamo natančnejših podatkov o številu čebelarjev, katerim je čebelarstvo glavni poklic. Še vedno se moramo zadovoljiti s podatkom, da ima ogromna večina gojiteljev čebel le majhno število panjev in da s pridelanim medom zadovoljujejo v glavnem svoje potrebe in ne predstavljajo proizvajalcev za trg.

3. Proizvodnja medu

V proizvodnji medu so opazna znatna nihanja, kar izvira iz navedenih razmerij v prejšnjem poglavju. Medtem ko se je skupni obseg kmetijske proizvodnje v povojnem obdobju povečal za 98 %, je proizvodnja medu ostala na predvojni ravni. Na tako stanje vplivajo majhni odnosi po panju, ki se običajno gibljejo od 4 kg (1971 in 1972) do 7 kg (leta 1973).

Mali proizvajalec nima možnosti uporabljati sodobne metode čebelarjenja ali majhnem številu panjev in ravno ta kategorija proizvajalcev ima majhne do-

nose medu po panju, kar se odraža tudi v povprečnem donosu medu za celo državo (republike in pokrajine).

V zadnjih 10 letih se je proizvodnja medu gibala od 3.568 ton (1972 leta) do 5.419 ton (1973). Proizvodnja medu se povečuje in sedaj znaša okoli 7.000 ton, kar pa uradno ni potrjeno.

4. Proizvodi čebelarstva in politika cen

Celotna domača proizvodnja medu znaša letno okoli 300 gr na prebivalca. Z dvigom življenjskega standarda in spremembo strukture prehrane, se potrošnja medu pri nas povečuje vsako leto, ker med postaja vse bolj sestavni del obroka v gospodinjstvu. Zaradi tega se za dlje časa orientiramo na uvoz medu, da bi zadovoljili domače potrebe.

Zadnja leta so nizke odkupne cene medu imele za posledice, da proizvajalci niso prodajali med gospodarskim organizacijam pooblaščenim za to dejavnost. Na drugi strani tudi gospodarske organizacije niso bile zainteresirane za odkup domačega medu, ker so uvoženega dobivale po znatno nižji ceni, kar jim je prinašalo večji dohodek. Tudi zaradi tega je naše čebelarstvo zašlo v podrejen položaj. Ker domača proizvodnja medu ni sistemsko zaščitena, je v trgovinah na drobno najti v glavnem uvožen med, ki je znatno slabše kvalitete.

te od domačega. Vse to je privedlo do tega, da večji proizvajalci medu plasirajo svoj proizvod do končnega potrošnika na razne načine — v večini primerov na tržnicah in s prodajo na drobno. Takšna ponudba je omogočila brezvestnim čebelarjem, da dajo v promet tudi med sumljive kakovosti, kar pa je privedlo potrošnika v dilemo in tako zmanjševalo potrošnjo medu.

Sedanje cene medu v maloprodaji so realne, kar je povečalo zanimanje večjih proizvajalcev. Po zadnjih analizah na tržišču opažamo, da med nima tistega nihanja, ki je bilo prejšnja leta tako očitno (nižje cene pomlad-poletje). Trenutno so cene čez vse leto na isti ravni.

Proizvodnja voska pri nas ne zadovoljuje domačih potreb in prisiljeni smo, da ga uvažamo. Na nezadostno proizvodnjo voska vpliva tudi pomanjkanje dobrih topilnikov na terenu in zato znatne količine voska ostajajo v satju. Prav tako tudi predelava voska v satnice predstavlja velik problem. Mnogi pridelovalci vosek mešajo s parafinom in tako se zmanjšuje vrednost obstoječe zaloge voska pri nas.

Da bi ublažili te pomanjkljivosti, mnogi čebelarji z ročnimi stiskalnicami izdelujejo satnice ne le za svoje potrebe, ampak delajo usluge tudi drugim čebelarjem. Zaradi slabo izvedene dezinfekcije voska, obstaja možnost, da se razširijo boleznimi zaloge tudi na zdrave čebelje družine.

Proizvodnja matičnega mlečka, cvetnega prahu, propolisa idr. je novejšega datuma in ni dovolj organizirana in se odvija spontano po trenutnem povpraševanju.

5. Čebelarstva oprema in njena standardizacija

Do danes pri nas še ni sprejet standard za panje. Na prvi pogled to ne bi smelo povzročati težav v razvoju čebelarstva. Vendar v praksi to povzroča precejšnje težave, ker je od panja, kot

osnovne proizvodne enote, odvisna vsa druga čebelarstva oprema. Ker nimamo standarda, panje izdeluje majhno število organizacij v majhnih serijah. Zaradi tega so panji dražji in nedosegljivi za čebelarje, ki začenjajo čebelariti ali želijo preiti na nov tip panja. Razen tega je tudi mentaliteta našega čebelarja taka, da skoraj vsak »iznajde« nov tip oziroma zgradbo panja, kar povzroča vse večjo raznolikost panjev na terenu.

Ostala oprema za čebelarstvo je zelo zastarela, ker ne obstajajo standardi za njeno izdelavo, kot tudi ne organizirana proizvodnja le-te. Oprema, ki jo trenutno proizvajamo, je na istem tehnično-tehnološkem nivoju kot pred 50 leti. V odvisnosti od proizvodnih odnosov (drobna proizvodnja), oprema, ki je dostopna našim čebelarjem ni v izbiri nič boljša od nivoja malih proizvajalcev. Ne najdemo novih tehničnih rešitev, niti ne osvojimo licence za proizvodnjo kakršna je že v svetu. Zaradi vsega tega je opremljenost v čebelarstvu zelo slaba in takšna je tudi produktivnost.

6. Medovite rastline (čebelja paša)

Medovite rastline predstavljajo osnovo za življenje in obstanek čebelje družine in donos medu. Zato morajo vsi načrti, ki se lotevajo napredka čebelarstva, upoštevati razširjenost medovitih rastlin. Sedaj dobivamo največ medu na tistih površinah, kjer medovite rastline rastejo spontano, samoniklo, to je brez večjega vpliva človeka. Izjema so namenoma zasajene površine z medovitim rastlinjem, vendar je bila v tem primeru osnoven namen zasajevanja drugačen (preprečevanje erozije, zaščitni pasovi proti vetru, zasaditev alej idr.). Do danes se pri nas še nismo ukvarjali s selekcijo medonosnega rastlinja za pridobitev večjih količin nektarja ali z odkrivanjem mutantov iste vrste, ki imajo različen začetek oz. različno dolžino cvetenja. Zato ločevanje nektarja in njegovih količin ni rezultat

izboljšave selekcije pri medonosnih rastlinah ampak rezultat pogojev sredine, v kateri ta raste.

Iz vsega tega je zelo pomembna razširjenost medovitih rastlin pri nas kot tudi zaporedje cvetenja rastlinskih vrst. Pri nas od danes še nismo izvedli popisa vrst medovitih rastlin, niti nismo določili površin, na katerih te rastejo. Zaradi tega zelo pogosto napačno delamo zaključke o možnostih napredovanja čebelarstva in povečanju števila panjev. Prav tako nimamo organiziranih služb, ki bi spremljale začetek čebelje paše v nekem kraju. Pogosti so primeri, da čebelarji preselijo čebele, toda čebelja paša se ne pojavi. S tem si nakopljejo nepotrebne stroške in družine se še poškodujejo pri prevažanju.

7. Bolezni čebel in zastrupitev

Zaradi razdrobljenosti čebelarstva proizvodnje mali gojitelji, kot tudi tisti, ki čebelarijo s panji z nepremičnim satjem, vedno predstavljajo latentni vir okužbe. Nekateri čebelarji ne opazijo pravočasno pojava bolezni (in škode) in se zato bolezen razvije do take mere, da čebelja družina odmre, nakar takšen panj predstavlja vir okužbe za širše območje.

Naše čebelarstvo ogrožajo tudi kemijska sredstva za zaščito rastlin kot tudi za zaščito naseljenih krajev pred komarji. V večini primerov se ta sredstva ne uporabljajo ustrezno in kontrolirano in pride do navzkrižja z zakoni, ki urejajo to stvarino.

Družbena skupnost in čebelarstvo

Na prvi pogled, kar mnogi čebelarji tudi poudarjajo, se zdi, da družbena skupnost ni dala enako mesto čebelarstvu kot drugim vejam kmetijske proizvodnje. Vendar je skupnost z različnimi sistemskimi rešitvami direktno ali indirektno nudila čebelarstvu vrsto ugodnosti, ki pa jih čebelarstvo ni moglo izkoristiti, ker ni bilo dovolj organizirano.

Ob tej priložnosti je treba poudariti,

da niso predpisani davki na dohodek od čebel, ukinjen je davek na promet s čebelarstvo opremo (panji, pribor in reprodukcijski material). Skupnost je istočasno večkrat odobrila regres za sladkor za krmljenje čebel, sedaj pa je to tudi dolgoročna sistemska rešitev za vso državo.

V nekaterih republikah (SR Makedonija, SAP Kosovo) je skupnost regresirala panje in čebelarstvo opremo, v SR BiH pa je čebelarstvo prišlo v »zeleni plan« in tako lahko vsak zainteresiran čebelar najame kredit za gradnjo čebelnjaka.

Tudi tu je navzoča prisotnost malega gojitelja, kot tudi drugi nerešeni organizacijski problemi in nepripravljenost izkoristiti ugodnosti, ki jih nudi družbena skupnost. Predvsem v čebelarstvu proizvodnji ni nosilec razvoja za to panogo in vsa prizadevanja se kažejo v poskusih posameznih organizacij registriranih za to dejavnost.

Aktivnost teh organizacij je odvisna od konjunktura čebelarstva proizvodov in opreme in se ne pogloblja v nadaljnji razvoj te kmetijske panoge.

8. Zakoni o čebelarstvu

Pri nas ima samo AP Vojvodina poseben zakon o čebelarstvu. Postavlja se vprašanje o smotnosti uvedbe takšnega zakona v drugih republikah in pokrajinah. V sedanjem stanju ne bi bilo potrebno uvesti posebnih zakonov o čebelarstvu, če je področje čebelarstva vključeno v druge zakone. Tako je npr. v SR BiH in SR Srbiji v Zakonu o ukrepih za napredek živinoreje vključeno tudi čebelarstvo z reguliranimi osnovnimi definicijami kot so: lastništvo in gojenje čebel, postavitve čebelnjaka, zaščita čebel pred boleznimi in kemijskimi zastrupitvami, selitev čebel na pašo, ogrebanje rojev itd.

V letu 1976 smo dobili zakon o zaščiti rastlin pred boleznimi in škodljivci, ki ogrožajo celo državo (Ur. l. SFRJ, št. 49/76, z dne 5. 11. 1976), kjer so pred-

videne dolžnosti delovnih organizacij, kadar škropijo površine, do gojiteljev čebel.

Socialistične republike in avtonomne pokrajine bodo uvedle svoje zakone, ki bodo zajeli to snov.

V pripravi so tudi zakoni o okužbah v živinoreji, v katerih bodo vključene tudi bolezni čebel.

Dr. Husnija Čerimagič je naš znani čebelarški strokovnjak in profesor na Kmetijski fakulteti Univerze v Sarajevu. Ze dolgo vrsto let se ukvarja s problemi čebelarstva v SR Bosni in Hercegovini in zelo dobro pozna stanje jugoslovanskega čebelarstva. Je dolgoletni predsednik Zveze čebelarških organizacij Bosne in Hercegovine. Gornji referat je imel na Simpoziju v Alibunarju letos. Referat je po mnenju udeležencev simpozija do sedaj eden od najboljših prikazov stanja in perspektiv našega čebelarstva.

(se nadaljuje)

Uredništvo

250-LETNICA ROJSTVA MATEJA FURLANA

FRANC CEROVSEK

Ko potujete iz Postojne po glavni cesti proti Gorici, boste opazili v Logu pri Vipavi kažipot — do Vrhpolja dva kilometra. Drugače pa, če vas zanese pot mimo Cola proti Ajdovščini, ozrite se navzdol in odkrilo se vam bo čudovito okolje, saj boste imeli tako rekoč ta del Vipavske doline na dlani. Prva vas, ki jo vidite, je Vrhpolje, komaj poldrugi kilometer oddaljena od Vipave. Tu je bil rojen in preživel svojo rano mladost Matej Furlan.

Mnogim je bilo doslej malo znano, kje je bil rojen in kje so poganjale korenine njegovega rodu. V rojstni knjigi župnije Vipava, v petem zvezku od 1712 do 1728 je na pergamentu v latinščini zapisano:

DIE 15 7BRIS 1727 MATHAEUS FILIUS LEGITIMUS AC NA'ALIS THOMAE FURLANI ET EJUS UXORIIUS UR-SULAE BAPTIZATUS EST A ME JOANNE CALIN COADIJUTORE;

PATRINI FEURUNI DNU'S LUDOVICUS NUSDORFER ET AGATA UKMARZA.

EX VERPOLE.

V našem prevodu iz latinščine bi se glasilo takole: Dne 15. septembra 1727, Matevž zakonski in naravni sin Toma-

Tako bo v navedenih zakonih zajeta skoraj celotna čebelarška problematika. V posebni izdaji moramo zajeti tiste člene iz zakona, ki se nanašajo na čebelarstvo, da bomo dobili popolno sliko o medsebojnih dolžnostih družbene skupnosti in čebelarjev do čebelarstva.

ža Furlana in njegove žene Uršule, krščen od mene Janeza Kalina kaplana. Botra sta bila gospod Ludovik Nusdorfer in Agata Ukmarca iz Vrhpolja.

Vse kaže v raznih zapisanih virih, da je dodani i pri priimku Furlan, kot ga omenjajo — Furlani ali Forlani — le popačenje priimka tujih matičarjev ali zapisovalcev. Na to sem opozoril tudi pokojnega tov. Leopolda Debeveca, ki je rokopis prevedel in priredil iz nemškega jezika ter je tudi to omenil na str. 264 knjige »Ob 200-letnici pisane besede o slovenskem čebelarstvu«. Torej povsem verjetno je bil priimek Furlan brez i, kot so ostali pogosti priimki na Vipavskem. Drugo kar nam potrjuje to dejstvo je, da v vasi Vrhpolje ni bilo tujih priseljencev, ker je tod živel samo slovensko prebivalstvo in tako je ostalo do današnjih dni.

Ker je zapisano v rojstni in krstni knjigi dominus, kar pomeni gospod ali kakšen takratni višji vzdevek časti, dokazuje, da je bil njegov boter Ludovik Nusdnorfer svobodnjak in ne podložnik kakemu grofu. Kaže, da je bil boter premožen in je nudil sredstva za študij mlademu nadarjenemu Matevžu.

Zanimivo je tudi to, da je napisano



pri priimku Nusdorfer samo z enim S in ne po nemško Nussdorfer z dvojnim S. Prav tako je Agata Ukmarc napisano po domače, slovensko od takratnih in še današnjih priimkov Ukmarca. Na koncu pa piše ex Tervpole (iz Vrhpolja pri Vipavi). Se danes domačini govore podobno kot takrat: grem v Vrhpole, kar izvira iz staroslovenskega imena kraja Verhpole.

Mladi Matevž je dobil osnovnošolsko izobrazbo v Vipavi, študij pa je dokončal v Gorici in Vidmu in postal duhovnik. Najprej je služboval kot supsidiarij v Cerkljah na Gorenjskem. Cerkljanska župnija je spadala že od začetka pod Oglej, do 1751. leta. Takrat je nastala Videmska in Goriška nadškofija in Cerklje so pripadale Goriški škofiji do 1787, nato pa pod ljubljansko. V tem času je Matej Furlan služboval v Cerkljah, Velesovem in Kamniku ter uspešno čebelaril in pisal, kar nam potrjuje »Praktično čebelarstvo« v nemškem izvorniku. Delo smo prvič brali v slovenščini po zaslugi pokojnega Leopolda Debevca. Spis je napisal v nemščini, ker takrat je bilo lažje pisati, oziroma tiskati v nemškem jeziku kot pa v slovenščini. Namreč študij na višjih šolah je bil v

nemščini in latinščini. Če prebiramo v knjige njegove zapise, vidimo, da je prevajal iz slovenskih imen in besed v nemščino in obratno.

Njegov rokopis je bil v državnem arhivu Slovenije v Ljubljani, našli pa so ga v gradu Krumperk v Domžalah. Lastniki gradu so bili grofi von Thurn. Rokopis je bil že v Gradcu (Avstrija), vendar je bil vrnjen a neobjavljen.

Na Gorenjskem je bilo v tej dobi zelo razširjeno čebelarstvo. Matej Furlan je bil v Cerkljah in Velesovem od 1755 do 1769. leta. V bližnji Komendi je živel P. P. Glavar od 1742. do 1765. leta. Verjetno sta si bila dobra prijatelja in sta se pogosto shajala. Pozneje je bil v ženskem samostanu v Mekinjah pri Kamniku. Tam je imel več časa za čebelarjenje in pisanje čebelarskih spisov. Zadnja leta svojega življenja je preživel v svoji hiši v Kamniku in 8. januarja 1780. leta umrl.

Letos praznujemo visok jubilej — 250-letnico rojstva našega rojaka, odličnega čebelarja in čebelarskega pisca Mateja Furlana — njegovo delo pa bo ostalo ovekovečeno v knjigi: **OB 200-LETNICI PISANE BESEDE O SLOVENSKEM ČEBELARSTVU.**

ČEBELARSKA OPRAVILA V AVGUSTU

INZ. JOZE BABNIK

Že je zacvetela otava in pričela se je umirjati poletna aktivnost v čebelji družini. V tem zadnjem povsem poletnem mesecu mora čebelar skrbeti, da bodo družine imele zadosti prostora za zalego. To dosežemo z odvzemom čistih medenih satov v plodišču. Na to mora paziti posebno tam kjer je pretežno gozdna paša, ali pa je bil nanos čistega kostanjevca. Satje z obnožino je sestavni del gnezda in ga ne odmikamo od gnezda.

Obseg zaleganja v avgustu je nekako merilo v kakšnem obsegu bo družina prezimovala. Da bo ta obseg dovolj velik smo skrbeli že v juliju. Skušali smo izmenjati stare matice in čebele prepeljali vsaj na otavo, če že ne nameravamo prepeljati družin na ostanke ajde. Najboljši podaljšek bodo dosegli v paši tisti čebelarji, ki se podajo na reso in vrisak v Liko. Pri tem pa je uspeh v veliki meri odvisen od julijskega deževja v teh krajih

Po končani otavi in hojevi paši, kjer ni ajde, ali ta slabo med mora priskočiti v pomoč čebelar z dražilnim krmiljenjem. Izležene čebele v drugi polovici avgusta in prvi polovici septembra,

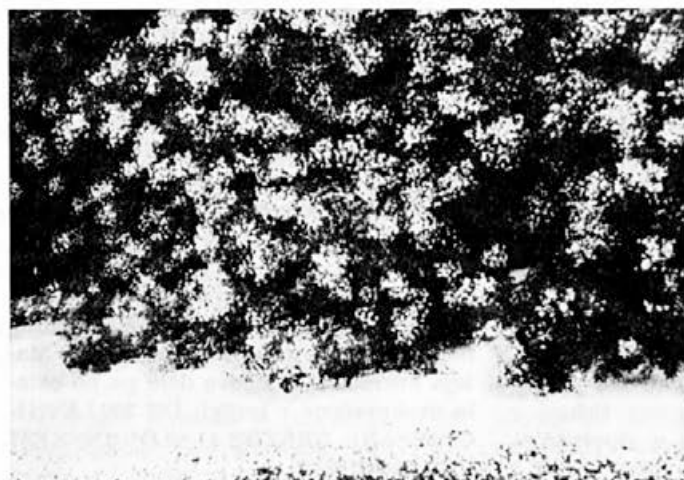
tvorijo osnovo zimskega gnezda. Čim številnejša je ta skupina mladih čebel lažje bodo družine prezimile in tudi številčno manj propadle.

Najuspešnejše v tem času je še vedno dražilno krmilo s sladkorno raztopino. Čim manj je naravne paše, večji mora biti dodatek. Skupni dotok hrane naj bi bil dnevno 1/2 kg. Tak dotok nektarja ali sladkornega sirupa ohrani matico v razpoloženju, da dovolj široko zalega, obenem pa si družina počasi pripravi že del zimske zaloge. V tem času družine dobe, razen v strogo gozdnih predelih, tudi toliko cvetnega prahu, da si ga nekaj shranijo tudi za prvi spomladanski oz. še zimski zarod.

S pozno poletno pašo in zgodnjim krmiljenjem na zalogo, se bodo iznebili iz panjev starih čebel in družine bodo znatno bolj zdrave, kot pa če bomo imeli navidezno moč družin s pretežno starimi čebelami.

Znak, da so družine v tem času normalne, je, da po končani paši konec avgusta, prično izganjati trote. Če tega ne opravijo je lahko vzrok v družini

(nadaljevanje na str. 273)



Japonska sofora je v Ljubljani pri spomeniku Borisa Kidriča. Veje mogočnega drevesa segajo do tal, ki so bela od odpadlega cvetja.

Foto: Šivic



IV. letnik

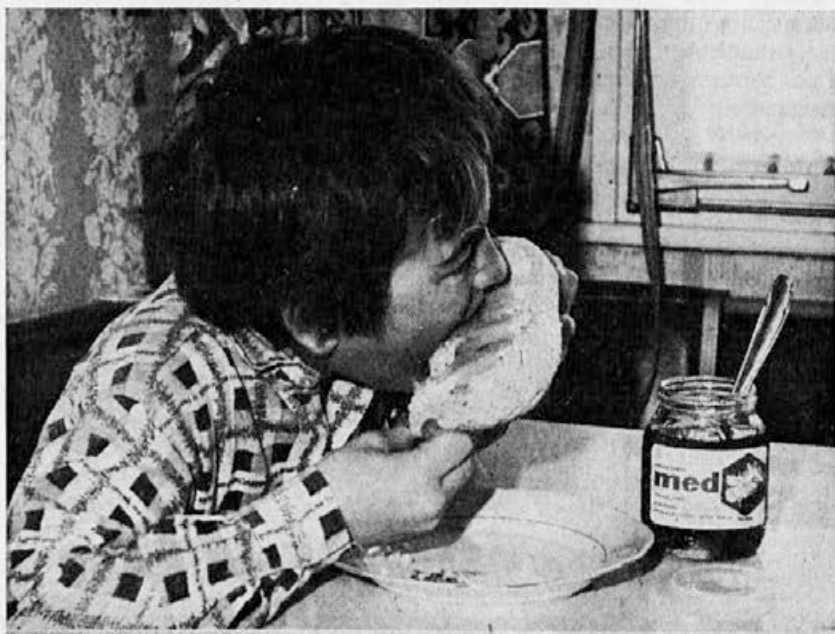
1977

števila 8

bilten

medex exp.-imp.

delo na domu
d. e. kooperacija



*Mati, kruha mi pošljite
ajdov hleb,
oče, od među mi dajte
sat prelep!*

Silvin Sardenko

PRVI MEDEXOV STROKOVNI TEČAJ ZA KOOPERANTE IN DELAVCE NA DOMU

Potreba po strokovnem izobraževanju čebelarjev predvsem pri praktičnem usposabljanju za pridobivanje različnih čebeljih pridelkov je napotila Medex, da je zgradil sodoben čebelnjak s 50 panji, kjer naj bi čebelarji razširili in utrdili svoje teoretično in praktično znanje. V času od 13. do 17. junija smo v tem šolskem čebelnjaku v Vikrčah organizirali tudi prvi seminar, ki se ga je udeležilo 14 čebelarjev kooperantov in delavcev na domu. Ing. Ludvik Klun, dr. Jurij Senegačnik, dr. Nežka Snaj in Valentin Benedičič so predavali udeležencem o preventivi in o zatiranju čebeljih bolezni, o pravilni oskrbi čebeljih družin, o pridobivanju in shranjevanju čebeljih pridelkov, o čebelarški tehnologiji in orodjih danes in v preteklosti, o opravevanju, pa o pomenu čebele za ohranitev človekovega zdravja in zdravega okolja. Udeleženci so se poskusili v praktičnem čebelarjenju pod vodstvom instruktora, razen tega pa so si ogle-

dali pri tov. Bukovšku tudi plemenilno postajo za vzrejo matic.

Seveda prvi takšen Medexov seminar še ni mogel obseči in dati vsega, kar bi potrebovali čebelarji za izpolnitev svoje- ga znanja. Anketni listi, ki so jih izpolnili vsi udeleženci, so opozorili na vrsto dobrih pa tudi na pomankljivih strani tečaja. Anketa je zlasti potrdila, da so takšni seminarji potrebni, da lahko strokovna predavanja močno koristijo pri nadaljnjem delu, da pa bi bilo potrebnega še več praktičnega dela v čebelnjaku in da bi prihodnjic morali izbrati zlasti primernejši datum. Dosežene izkušnje omogočajo organizatorjem, da bodo programe naslednjih seminarjev pripravili tako, da bodo zagotovljeni pogoji za številnejšo udeležbo in za še ustrežnejšo vsebino dela.

Vsak začetek je seveda težak, vendar pa pomeni že dejstvo, da smo se naloge lotili, pomemben uspeh.

ZDRAVSTVENO VARSTVO ČEBELJIH DRUŽIN

Na letnem zboru delavcev na domu in kooperantov so čebelarji izrazili željo, naj bi se pri Veterinarskem zavodu Slovenije organizirala posebna služba, ki bi opravljala strokovne storitve s področja zdravstvenega varstva čebeljih družin. Poudarili so, da bi bili pripravljene skupaj z Medexom prevzeti stroške za financiranje takšne službe. Delavski svet Medexa je potem obravnaval vprašanje ustanovitve te službe in sklenil, da skupaj s čebelarji prevzame potrebne stroške.

Veterinarski zavod Slovenije je na

našo skupno željo pripravil predlog za organizacijo službe. Za delo bi bila potrebna dva strokovna delavca, ki bi opravljala vse strokovne cilje preprečevanja in zdravljenja čebeljih bolezni.

Organizacija takšne službe je ne samo koristna, pač pa tudi nujno potrebna, saj je zadovoljivo zdravstveno stanje čebeljih družin osnovni pogoj za uspešno proizvodnjo. Zdravje čebel pa lahko ohranimo samo s pravočasnimi in ustreznimi preventivnimi ukrepi. Težišče strokovnega dela mora biti torej prav na tem področju. Organizirati mo-

ramo uspešno svetovalno službo, ki bi skrbela zlasti za preprečevanje bolezenskih stanj. Seveda pa je nujno, da omogočimo koriščenje teh sredstev s strani čim večjega števila čebelarjev. Predvideali smo, da bi lahko posameznik zahteval nujne nasvete direktno pri strokovni službi in to ustno, telefonsko ali pa pisмено, in da bi na isti način takoj dobil tudi ustrezen odgovor. Nasveti, ki pa so pomembni za širši krog kooperantov, naj bi bili pripravljene v obliki prispevkov za oddaje v RTV ali pa za članke v Medexovem Biltenu.

Dogovorili smo se o sklenitvi pogodbe, tako da bo strokovna služba za zdravstveno varstvo čebeljih družin pri Veterinarskem zavodu Slovenije začela z delom 1. septembra letos. Svoje usluge čebelarjem delavcem na domu in kooperantu bo nudila brezplačno, saj bodo potrebna sredstva za njeno delo za-

gotovljena s sklenjeno pogodbo. V skladu z doseženimi dogovori pa bomo morali v samoupravne sporazume o trajnejšem sodelovanju čebelarjev z DO Medex po določilih zakona o združenem delu v bodoče vključevati tudi določilo o obveznosti čebelarjev, da v skladu s številom čebeljih družin, s katerimi gospodarijo, prispevajo svoj delež k stroškom za vzdrževanje strokovne službe.

O 1. septembra dalje imajo torej vsi delavci na domu in kooperanti možnost in pravico, da se po vseh vprašanih v zvezi z zdravstveno zaščito čebeljih družin obračajo na Veterinarski zavod Slovenije, 61000 Ljubljana, Cesta v Mestni log 47 in telefon (061) 61 664, int. št. 7. Pri kakršnikoli vprašanih in zahtevah je treba sporočiti, ali je čebelar — kooperant Medexa oziroma delavec na domu.

KONFERENCA O MEDNARODNI TRGOVINI S ČEBELJIMI PRIDELKI

Konferenco, ki je bila 27. in 28. junija v Zenevi, so skupno pripravile mednarodne organizacije APIMONDIA, UNCTAD in GATT, njena naloga pa je bila, da omogoči široko izmenjavo mnenj zlasti v vprašanih trgovine s čebeljimi pridelki ni to še posebej med razvitimi državami in deželami v razvoju. Mnenja in predloge naj bi jeseni posredovali tudi kongresu APIMONDIA v Adelaide (Avstralija). Predsednik APIMONDIA dr. ing. Harnaj je v uvodnem referatu pojasnil, da so bila vprašanja povečevanja proizvodnje in trgovine že doslej stalno prisotna v delu svetovne čebelarske organizacije, da pa je šele s pridobitvijo posvetovalnega statusa pri treh organizacijah v okviru OZD (FAO, UNCTAD, ECOSOC) APIMONDIA pridobila tudi institucionalni okvir za takšno usmeritev.

Na konferenci so sodelovali predstavniki čebelarskih organizacij, oziro-

ma gospodarskih organizacij s področja čebelarstva iz 32 držav, od tega 13 iz Evrope, 9 iz Latinske Amerike, 7 iz Afrike ter še 3 iz ostalega sveta. Med velikimi organizacijami z vseh celin so organizatorji povabili na konferenco tudi Medex in predlagali, da prevzamemo uvodni referat na temo: Nujni pogoji za pospeševanje izvoza medu iz dežel v razvoju. Vabilo smo seveda sprejeli in na konferenci aktivno sodelovali. Med drugim smo predlagali, naj bi države — izvozniki ustanovile skupno skladišče medu nekje v bližini najmočnejših potrošniških središč, da bi si tako zagotovile ne samo možnosti hitrih dobav medu kupcem, pač pa tudi izboljšanje kvalitete z uvedbo sodobne tehnologije pri pripravi in skladiščenju. Nakazali smo možnost, da se takšen terminal organizira v svobodni coni na jugoslovansko-italijanski meji pri Sežani, hkrati pa ponudili svoje vsestransko sodelovanje, če bi bil predlog sprejet.

TRENTNO STANJE PRI ODKUPU ČEBELJIH PRIDELKOV

FRANC STRUMBELJ

Načrtna akcija DO Medex za razvoj čebelarstva na osnovi poslovnega sodelovanja s čebelarji, ki sklepajo z Medexom dolgoročne kooperatoranske pogodbe, oziroma samoupravne sporazume o trajnejšem sodelovanju, je že dala pričakovane rezultate. Do zdaj je Medex sklenil pogodbe s 750 čebelarji, število čebelarjev — delavcev na domu pa je doseglo 30. S pogodbami smo se dogovorili, da bodo čebelarji pridelovali različne pridelke v skladu z načrtom proizvodnje in prodaje naše delovne organizacije. Za leto 1977 smo si tako zagotovili zadostne količine določenih čebeljih pridelkov.

Ugotoviti moramo, da je prišlo letos na jugoslovanskem trgu do velike ponudbe medu, in to domačega zaradi izredno dobre lanske letine, prav tako pa tudi uvoženega v embaliranem ali reinfuznem stanju. Med so uvažala različna trgovska podjetja po vsej Jugoslaviji, ki doslej na tem sektorju sploh še niso poslovala. Ker so uvozne cene znatno nižje od domačih odkupnih cen, so velike količine uvoženega medu povzročile zmanjšanje povpraševanja po domačem medu. Prisiljeni smo torej, da začnemo še intenzivneje obdelovati zunanja tržišča in pospeševati izvoz. Cene medu na zunanjih tržiščih so precej nižje od naših domačih, zato lahko izvažamo samo takšne sortne medove, ki jih na tujih tržiščih ni dovolj. Odločili smo se, da bomo poskušali realizirati izvoz-

ne posele tudi na osnovi manj ugodnih cen, da bi lahko tako zagotovili odkup pogodbeno določenih količin medu po dogovorjenih cenah. Seveda pa zahteva večja usmeritev Medexa na izvoz tudi usmeritev odkupa na sortne vrste. Čebelarje-kooperante in delavce na domu, s katerimi smo sklenili pogodbe, smo zato prosili, naj poskušajo pridelati čim večje količine sortnega medu, glede odkupa od ostalih čebelarjev, s katerimi nimamo pogodb o kooperaciji, pa smo se morali začasno omejiti samo na posamezne sortne medove in sicer na akacijo, žajbelj, lipo in hojo. Te vrste bomo odkupovali na osnovi predhodne laboratorijske analize vzorcev, s katero bomo poleg količine saharoze in vode ugotavljali tudi prisotnost različnih vrst cvetnega praha in morebitno pregretost (HMF). Inozemski kupci namreč strogo nadzorujejo kvaliteto medu, posebno pozornost pa posvečajo prisotnosti ko stanjevega cvetnega praha v medu iglavcev. Da bi preprečili nepotrebne stroške prevoza neustreznih vrst medu, če ne bi ustrezale zahtevanim pogojem, naprošamo vse čebelarje, naj predhodno pošiljajo v analizo vzorce in dobavljajo med šele, ko dobe naše soglasje. Ponovno poudarjamo, da moramo biti pri točenju zelo pozorni in ne smemo mešati raznih sort, saj si bodo čebelarji zagotovili prodajo samo s skrbnostjo in natančnostjo, hkrati pa tako tudi omogočili Medexu realizacijo izvoznega programa.

in to da je ta trotovec, ali da ima matico trotovkov. Te družine čim preje ometemo in naslednji dan na to mesto prinesemo močno rezervno družino. Prav ti pojavi v čebelnjaku so lahko povod za ropanje.

V tem mesecu, še najbolje pred ajdovo pašo, izvršimo združevanje vseh slabih družin, ki iz kakršnega koli vzroka ne zasedajo ves plodiščni prostor. Združimo tudi družine, ki nimajo strnjene zalege in je temu vzrok stara matica. Vse te nenormalne družine so za prezimovanje zelo drage, ker porabijo preko zime sorazmerno več hrane, pogosto pa so plen roparic v zgodnji jeseni.

Ob pregledu družin in združevanju, lahko še odstranimo staro satje, in tisto, ki ni bilo vsaj dvakrat zaseženo po vsej površini. Tudi satje s preveč trotovine ni primerno za zimsko gnezdo.

Konec tega meseca je nevarni čas za pojav ropanja. Vzroki zanj so v večini primerov pri čebelarju, ali v nepoučeni okolici. Vsako puščanje ali polivanje sladkorne raztopine ali medu

privabi roparice. Te se pogostokrat iz malega ropa preselijo na ropanje slabih in brezmatičnih družin. Pogostokrat jim v zelo kratkem času iznesejo vso nabrano zimsko hrano in tako lahko odmro od lakote. Pri napadu slabičev se roparicam pridružijo še domače čebele in ropanje doseže lahko zelo velik obseg. Enotnega zdravila proti ropanju ni. Najboljše je da smo pozorni in da do ropanja sploh ne pride. Če pa že pride do ropanja je najboljše, da slabiče pripravimo in za kak dan odnesemo na hladno v klet. Če se rop še širi pripravimo izletna žrela in prednje stene panjev premažemo s petrolejem ali otreto s pelinom (nikakor ne mažimo s sadolinom). V obrambo tudi kurimo vlažne krpe in jute ali vlažno listje.

Ko pregledujemo družine pred zimo, ko je v panjih še zalega, moramo biti pozorni na posamezne zaprte celice, ker so te lahko okužene s kugo čebelne zalege.

V glavnem moramo v drugi polovici meseca delati pri čebelah le bolj v zgodnjih dopoldanskih urah, a vse krmiljenje šele v večernih urah.

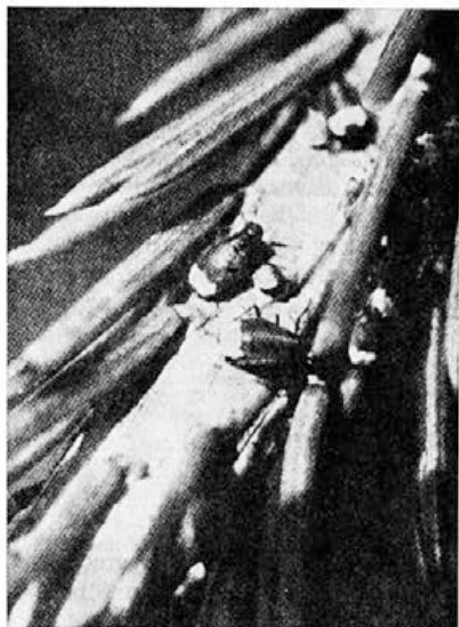
ZELENO PROGASTA SMREKOVA UŠICA (CINARA PICEICOLA)

V listnatih gozdovih je najbolj pogostna **hrastova listna ušica** (*Lachnis roboris*), v iglastih gozdovih pa najbolj razširjena **progasta smrekova ušica** (*Cinara piceicola*).

Stalno zeleni iglavci asimilirajo že zgodaj spomladi. Njihove iglice proizvajajo drevesne sokove takoj po odjugi, ko se temperature primerno dvignejo. Tako imajo ti proizvajalci mane že zgodaj na pomlad primerno hrano.

Letni razvojni potek smrekove ušice je zelo zanimiv in ga brez večjega truda lahko zasledujemo tja do pozne jeseni. Najzanesljiveje nas v začetku aprila privede do male gozdne mravlje do ko-

tišča smrekovih ušic. Rojstvo iz jajčeca traja nekako 12 ur, ker se mora mlada ušica najprej osvoboditi tesno se prilagajoče kožice, nato pa še toge jajčje lupine. Ušica se pomika proti poganjku, kjer se na njegovi spodnji strani prisesa. Kmalu je tako zbrana mala skupina listnih ušic, ki jih mravlje skrbno obdajajo in čuvajo. Ušice so nekako 3 mm dolge in imajo po hrbtu temnosive in zelenkaste proge. Zelenosiva glava kmalu po drugem levu potemni. Takrat noge tudi porjavijo in hrbtne proge postanejo izrazito zelene. Te ušice so pramatere vseh nadaljnjih letošnjih zarodov.



Cinara piceicola na veji

Telo je čokato, brez presledkov med glavo, oprsjem in zadkom. Celotno telo je togo, glave same ne premika in tudi telo se ne upogiba. Mlade ušice imajo tipalke sestavljene iz 4 členkov, odrasle in nove krilate uši pa imajo tipalke s 6 členki.

Vse listne ušice imajo enako ustvarjena sesala. Običajno je daljše kot telo. Mlade ušice ga prilegajo k telesu. Toda kmalu mora s sesalom predreti lubje na vejici in navrtati sitasto cevčico. Zato je člen ob glavi prožen, naslednji trije členi so otrdeli. Zadnji člen je šilast, na koncu ima drobne ščetinice, ki tipajo, pot med celuloznimi vlakni do pretočnih sokov. Vsi štirje členki tvorijo sesalno cevko, po kateri se pretakajo rastlinski sokovi v telo ušice.

Ušice imajo kot vse žuželke mrežaste oči, dobro opazne na vsaki strani glave. Vsi jesenski samci in samice in pa tiste ušice, ki jim julija zrastejo krila za množično selitev, imajo poleg tega še po 3 male oči; eno vrh temena,

drugi dve ob mrežastih očeh. Te oči jim omogočajo, da se med letanjem bolje orientirajo.

Oprsje se zdi sestavljeno iz 3 odsekov, katerih vsak nosi par nog. Zadnji člen na nogah je opremljen z 2 kavelj-cema.

Oprsje se brez prehoda nadaljuje v zadek, na katerem le s težavo razločujemo 8 odsekov. Na spodnji strani ima vsak odsek na robu po eno dušnico, skozi katero se pretaka zrak v vse telesne celice. Tako dihanje imenujemo trahealno dihanje. Na hrbtni strani 6. odseka se nahajata dve dvignjeni žlezi, sifona, ki ob nevarnosti izločata motno tekočino, sestavljeno iz krvnih celic in voska. Zadek se končuje s kloako, ki jo zapirata dve loputi.

Zaradi splošnih neugodnih razmer traja razvoj pramater 30–40 dni. Po poročilih raziskovalcev se mlade ušice najprej 3–4-krat levijo, nato se šele prisesejo k rastlini in ostanejo v bližini svojih mater. Take kolonije opazamo ob ugodnem vremenu že v začetku maja. Ob zadostni prehrani in primerni zračni toplini pa zaleže vsaka ušica brez oploditve (partenogeneza) okrog 20 živih ušic (F1). Ta prva generacija se razvija ob ugodnejših pogojih kot njihove matere, zato so dozorele že po 18 do 20 dnevih. Vsaka teh devic v začetku junija koti nove ušice. To je druga letošnja generacija (F2), ki šteje že 400 novih ušic. Po 20 dnevih razvoja se pojavi tretja generacija (F3), ki šteje že 8 000 ušic. V četrti generaciji (F4) jih je že 160 000 in v peti (F5) kar 3 200 000!! Seveda ob ugodnih razvojnih pogojih.

Deviške ušice druge generacije (F2) se razkropijo po vejah gostiteljske smreke. Le na mladih smrekah bi mor-da ugotovili, da je populacija že precej razširjena in gosta. Že pri tej generaciji se pojavljajo nekatere ušice s krili. Še več se jih pojavi konec junija pri tretji generaciji (F3). Vzrok za te spremembe je začetek pomanjkanja hrane, kar

smo podrobneje obrazložili na drugem mestu.

Ušice s krili zapustijo gostiteljsko smreko in si poiščejo drugo, kjer še ni ušic. Nekako 3 dan v novem bivališču kotijo ušice novo generacijo (F4) in ob lepem vremenu lahko že v 14 dnevih pričakujemo začetek gozdne paše. Četrta generacija ima namreč na razpolago obilico rastlinskih sokov in, ker na teh smrekah ni mravelj, ostaja vsa listna mana za čebele.

Preden so čebele preusmerijo s cvetne paše na gozdno pašo, navadno preteče par dni. Dostikrat so ravno ti dnevi usodni. V ta namen jim preudaren čebelar nudi določeno pomoč, o kateri bomo še govorili.

Iz svojih dolgoletnih opazovanj lahko opišemo nadaljnji razvoj zelenoproga ste smrekove ušice takole:

Od 3. junija dalje se tretja generacija (F3) pojavlja v večjih kolonijah. Mnoge odrasle ušice imajo krila, sedijo z glavo obrnjene navzdol in neutrudno sesajo. Pripravljajo se še na odlet drugam, kar se nekako konča okrog 10. julija. Stare ušice najdemo ob tem času največ v kolencih majskih poganjkov

in so zelo občutljive za svetlobo. Kadar obrnemo vejico, zapuščajo svoja mesta in se pomaknejo na drugo stran v senco. Mlade ušice pa se ne ganejo z mesta. Zaradi slabih prehranjevalnih prilik ušice kotijo sedaj manjše število novih ušic. Proti koncu julija se razvije posebna generacija, ki v začetku avgusta začenja kotiti spolne ušice. Samice so dobro opazne, ker imajo od voska obeljene zadke. S tem voskom prevlečejo jajčeca, ki jih samice zalegajo na spodnjo stran iglic, navadno po 4 v vrsti. Samčki so mnogo manjši, vendar jih lahko opazimo, ker imajo krila. Po paritvi samci poginejo. V poznem poletju sesajo na smrekah deviške uši, ki še vedno kotijo žive ušice, poleg njih pa tudi oplojene ušice, ki odlagajo jajčeca na igle. Kotenje in zaleganje polagoma pojenjuje.

Vendar je avtor opazoval, da samice ob ugodnem vremenu še ves oktober zalegajo. V letu 1972. je celo še 1. novembra opazil nekatere ušice pri zaleganju.

K. H. GLEIM v Die Biene 6/1977, povzel Julij Mayer

POČRNELOST ČEBEL V FRANCJI

Suša, ki je v letu 1976 gospodarila v Zahodni Evropi, bo zaradi svoje neobičajne razsežnosti ostala dolgo v spominu kmetovalcev. Tako pomemben klimatski faktor ima številne posledice za rastlinstvo in živalstvo in prav mogoče je, da se vse spremembe v naravi, ki so posledica te suše, sploh še niso dokončno pokazale. Tudi v čebelarstvu je še prezgodaj napraviti zaključke o letu 1976, previdnost narekuje, da počakamo na prihodnjo pomlad.

Vendar je za sedaj jasno, da so imeli čebelarji v celoti dobro letino, kar je posledica dolgega sončnega obdobja. Od junija dalje je bil nabrani med tem-

nejše barve in posebno v planinskih predelih je bil bogat z mano. To ni prav nič čudno, saj so se listne uši — proizvajalke mane — v vročem sušnem obdobju neovirano razmnoževale, čebele pa so na veliko izkoriščale to mano, saj medonosne rastline že v juliju niso več dajale nektarja.

Že v juniju pa so čebelarji zdravstveni laboratoriji v Franciji dobili prve vzorce mrtvih čebel, pri katerih so ugotovili počrnelost. Potem so čebelarji skozi vse poletje javljali umrljivost čebel v vseh predelih Francije, posebno pa v planinskih predelih. Prvič po letu 1966

se je počrnelost čebel pojavila v Franciji v takšnem obsegu.

Počrnelost čebel (septikemija) je virusna infekcijska bolezen sezonskega značaja. Virus se razvija v črevesnem in živčnem tkivu odrasle čebele. Evolucija traja nekaj tednov in povzroča določeno umrljivost. Pri oboleli čebelji družini lahko čebelar opazuje na bradi panja, kako so čebele nervozne in kako se »zdrave« čebele na vse pretege trudijo odstraniti črne čebele, ki se svetijo.

Bolne čebele namreč doživijo popolno depilacijo (izpad dlačic) toraksa in obdomena in to povzročijo, da so videti črne in svetleče. Živčne motnje se kažejo kot tresljaji s krili in neuskladenost gibov, kar povzroči nesposobnost čebele za letenje.

Najpomembnejši vzrok za pojav epidemije črne bolezni čebel je nabiranje

mane. To so potrdile tudi arhivirane ugotovitve v laboratorijih zadnjih 50 let. Ob bogatih letinah smrekovega medu se čebelarji tudi najbolj pritožujejo nad »gozdno boleznijo«. Kadar je letina smrekovega medu slaba, se ta bolezen ne pojavi.

Francoski čebelarji so si ob tej ugotovitvi zastavili naslednjo nalogo: kako zaščititi čebele pred umrljivostjo zaradi te bolezni v dobrih letinah mane? Ni namreč izključeno, da se lanska suša v prihodnosti ne bi mogla ponoviti vsaj v lažji obliki.

* * *

Zanimivo bi bilo izvedeti, kakšne izkušnje imamo pri nas, zato nam pišite o važnih opažanjih.

Avtor: Dr. CANTENEUR
La Santé de l'Abelle (Zdravje čebel),
april—maj—junij 1977
Povzetek pripraviła: Tilka Jamnik

PREREGISTRACIJA MOTORNH VOZIL V POSEBNA DELOVNA VOZILA ZA PREVOZ ČEBEL

Zaradi velikega zanimanja čebelarjev za postopek preregistracije motornih tovornih vozil v posebna delovna vozila za prevoz čebel smo se obrnili na tov. Lovca, ki je predsednik komisije za preregistracijo motornih vozil pri Viatorju v Ljubljani, Celovška cesta 166, da nam je povedal nekaj osnovnih podatkov.

Na naša vprašanja nam je tov. Lovc odgovoril:

»Komisija za preregistracijo motornih vozil v posebna delovna vozila pregleda in oceni vsako vozilo, ki je predelano in se uporablja samo za prevoz ene vrste blaga in se ne more uporabljati v druge namene.

Že dalj časa se ukvarjamo tudi s pregledi motornih vozil, ki so predelana za prevoz čebel. Opažamo, da je v zadnjem času teh vozil več kot jih je bilo pred leti. Čebelarji predelujejo različna motorna vozila od avtobusov do kamionov in vlačilcev s prikolicami. Pri predelavi teh vozil pa opažamo, da ni nekega enotnega kriterija po katerem bi čebelarji ta vozila predelali, am-

pak vsak predela vozilo po lastni zamisli. Včasih so te zamisli dobre in se ujemajo s splošnimi predpisi, nemalokrat pa se zgodi, da čebelar predela vozilo tako, da ni v skladu s predpisi in zato mora vozilo ponovno predelati, kar je povezano z dodatnimi stroški. Ker ne obstajajo posebni predpisi o vozilih, ki so predelana za prevoz čebel, se je potrebno prilagoditi veljavnim predpisom — Pravilnik o napravah, opremi in dimenzijah vozil v cestnem prometu Ur. list SRS št. 17/74 in 20/75.

Čebelarji, ki želijo preregistrirati svoje vozilo morajo poslati prošnjo za preregistracijo vozila na Viator in jo nasloviti na omenjeno komisijo. V prošnji mora biti navedeno kakšno je bilo vozilo pred predelavo in v kakšne namene je predelano. Komisija pregleda vozila enkrat ali dvakrat na mesec, odvisno od števila prošenj za preregistracijo. Vse prošilce obvestimo pismeno o dnevu komisijskega pregleda vozila. Stroški komisijskega pregleda vozila znašajo 300 din, tehnični pregled vozila

pa 110 din. Po opravljenem komisij-skem pregledu vozila izda komisija strokovno mnenje o preregistraciji vozila, nato pa je potrebno opraviti še tehnični pregled vozila. Na podlagi obeh dokumentov izda pristojni občinski organ evidenčni list za vozilo, ki je osnova za registracijo vozila kot posebno delovno vozilo. Vozilo dobi nato stalno registrsko tablico. Enkrat letno je potrebno opraviti tehnični pregled in podaljšati registracijo.

Potrebno pa je opozoriti, da pri vlačilcih s prikolico, ki jo lahko ločimo od vlačilca, preregistriamo samo prikolico, vlačilec pa je potrebno registrirati kot posebno enoto na način kot je predviden za vsa ostala tovorna vozila. Prav tako so enake tudi dajatve za vlačilec.

Opozoril bi tudi na nekaj najpogostejših napak, ki jih delajo čebelarji pri predelavi vozil. Nekateri širijo vozila, da bi s tem pridobili na prostoru med panji, ki ga potrebujejo za pregled čebel, točenje medu itd. Pri tem nekateri razširijo vozilo čez maksimalno dovoljeno širino za vozila v prometu, ki znaša 2,5 m. V tem primeru nikakor ne moremo izdati dovoljenja za preregistracijo, ampak je potrebno vozilo še enkrat predelati in ga zožiti na dopustno širino.

Prav tako mora biti kovinska konstrukcija, ki nosi del teže panjev pri

prevozu, pravilno profilirana, trdno pri-varejna na ostale dele vozila in iz dovolj močnega materiala. Panji morajo biti pritrjeni z prečnimi letvami tudi na notranji strani, tako da med prevozom ne morejo popadati v notranjost vozila. Okna morajo biti varnostna, prav tako tudi vrata, da med prevozom ne morejo pasti s tečajev! Tudi vsi ostali dodatni deli morajo biti izdelani za motorna vozila. Nosilni deli ne smejo biti izdelani iz lesa. Predvsem pa je pomembno, da je vozilo predelano tako, da se ne more uporabljati za druge namene, kot samo za prevoz čebel. Razumljivo je, da mora biti vozilo tudi osvetljeno po predpisih, kot vsa ostala tovorna vozila.

Lahko pa se pred predelavo izdela tudi projekt, ki ga naša komisija potrdi, če je pravilno izdelan, kar poenostavi postopek preregistracije. Vendar je izdelava projekta precej draga rešitev. Pripravljeni pa smo nuditi čebelarjem tudi informacije na podlagi skic in risb o nameravani predelavi in jim dati ustrezna navodila za predelavo vozila.

To je nekaj osnovnih podatkov, ki smo jih dobili in upamo, da bodo koristila čebelarjem, ki se še nameravajo odločiti za predelavo tovornih vozil v prevodne čebeljnake. Prijavite vozila za preregistracijo pravočasno in ne pred začetkom sezone.

Uredništvo

SEJEM ČEBELARSTVA »SOMBOR 77«

Čebelarstvo združenje »Bačka« iz Somborja, Zveza čebelarških društev AP Vojvodine, »Medoprodukt« iz Subotice in mestno sejmišče v Somborju prirejajo v času od 23. do 25. septembra 1977. tradicionalni sejem čebelarstva »SOMBOR 77«.

Vabimo vas, da kot razstavljalci sodelujete na sejmu v zaprti in odprti površini z naseljnimi panji, literaturo, eksponati in novimi dosežki s področja čebelarstva.

Vsi razstavljeni predmeti se lahko prodajajo. Kot razstavljeni predmet se smatra tudi med. Vse razstavne in prodajne stojnice se točkujejo. Vsak razstavljalac dobi na podlagi točkovanja diplomu in posebno nagrado.

Izpolnjene prijave za sodelovanje na sejmu je treba poslati najkasneje do 19. septembra 1977. na naslov »Pčelarsko udruženje BAČKA, Sombor, Istarska br. 22. Razstavne predmete je pripeljati najkasneje do 22. 9. 1977 v halo »MOSTANGA«, Apatinski put bb. do 18. ure.

Transportne stroške krije vsak posamezni razstavljalac.

Vabimo vas, da si ogledate najnovejše pridobitve v čebelarstvu. Pčelarsko udruženje »BAČKA«

ZMEROM VEČJE VREDNOTENJE PELODA

Čebela je resnično prava vegetarijanka. Svoje preživetje si je prilagodila na dva zanesljiva in neusahljiva izvira: pelod in sladke sokove rastlin. To sta medičina iz rastlinskih cvetov in pa mana. Iz obeh tekočin si čebele pripravljajo obstojen med, ki jim daje življenjsko energijo, da lahko letajo v naravo za nabiranje dobrin in da opravljajo potrebna dela v panju. S pomočjo medu tudi ogrevajo svoje gnezdo v panju preko vsega leta. Pelod pa je beljakovinska snov, iz katere sestavljajo pičo za prehranjevanje zalege in tudi mladih čebel, ki jim je zaupana vzreja novih rodov, za katere morajo izdelovati hranilni mleček.

Zdravilni in hranilni učinek medu je znan že od zdavnaj. Pelod pa šele v zadnjem času vključujejo v človekov dobrobit. To še največ iz domnevnih zdravstvenih razlogov. Pri tem pa se strokovnjaku vsiljujejo še drugi razlogi za nabiranje peloda.

Kot je znano, svetovno človeštvo stalno narašča. Pridelovanje hrane pa močno zaostaja. Posledica tega: lakota ogroža človeški rod. Mi tega še ne čutimo,

ker smo na dobri poti razvoja in manjkajočo hrano iz tujine lahko uvozimo na račun našega izvoza. Ob splošnem majhnem pridelovanju hrane pa postaja zaskrbljujoča nizka proizvodnja beljakovinske (mesne) hrane. Iz tega vzroka imajo velike množice sicer še zadostne količine močnate hrane, toda ta je enostranska. Posledica je podhranjenost ljudi, ki že močno nastopa v deželah, ki so šele v razvoju.

V uvodu pa smo slišali, da čebele nabirajo v naravi beljakovinsko hrano — pelod. Zato je vredno razmisliti, kako bi to kvalitetno živilo uvedli tudi v človekovo prehrano. Pelod vsebuje namreč vse bistvene aminske kisline, ki jih moramo s hrano pridobivati, ker jih naše telo ne proizvaja. Poleg tega se v pelodu nahajajo še razni vitamini in hormoni, ki jih naše telo nujno potrebuje za obnovo.

Poleg oplojevalnega dela v naravi čaka marljive čebelice še važno delo v pomoči za oskrbo človeka.

Po predavanju dr. VORWOHLA povzel Julij Mayer

REPUBLIŠKA VETERINARSKA UPRAVA SPOROČA O STANJU ČEBELJIH KUŽNIH BOLEZNI ZA ČAS OD 16. 6. DO 30. 6. 1977

PRISICAVOST: V občini Ajdovščina v 2 čebelnjakih, Cerknica v 2 (Rakek, Grahovo), Domžale v 1 (Kumpolje), Grosuplje v 1, Črnomelj v 2 (Svibnik, Rožanc), Kamnik v 1 (Krivčevo), Kočevje v 3 (Livold, Dolga vas, Kočarji), Koper v 2 (Marezige, Hrastovlje), Litija v 1, Ljubljana v 13 (Sentvid, Hruševo, Planina, Sentjakob, Vodice, Presarje pod Krimom, Hrastenica, Polhov Gradec, Notranje Gorice), Postojna v 1 (Trnje), Sežana v 2 (Hruševica, Kreplje), Ptuj v 1, Slovenska Bistrica v 1, Radovljica v 3, Slovenj Gradec v 2 (Mislinja, Podgorje), Tržič v 4 (okolica), Trebnje v 5, Vrhnika v 1 (Vrhnika).

KUGA ČEBELJE ZALEGE: V občini Ajdovščina v 7 (Ajdovščina, Skrilje) Koper v 1 (Dekani), Ljubljana-Moste v 3 (Petelinje, Črnuče), Maribor v 2 (Spodnji Slemen), Metlika v 1 (Križevska vas), Nova Gorica v 1, Tolmin v 3 (Log čezsoški, Žaga).

SPOROČILO VETERINARSKÉ INŠPEKCIJE MESTA LJUBLJANE

Pojav hude gnilobe v Črnučah in v Zgornji Hrušici.

Pod zaporo so naslednji kraji:

Nadgorica, Strošnjak, Podgoriški hrib, Soteski hrib, Podgorica, St. Jakob, Soteska, Brinje, Pečnik, Snebrje, Hrastje, Smartno, Obrje, Jarše, Tomačevo, Črnuče, Za visokim hribom, Hrastovcem in Janževcem, Podboršt, Dobrava, Ježe, Zgornja Hrušica, Stepanjska vas, Stepanjsko naselje, Moste, Zelena jama, Spodnja Hrušica, Bizovik, Fužine, Vevče, Dobrunje, Slape in Studenec.

SADNO DREVJE TER IZLOČANJE MEDICINE IN PELODA

Bolgarski strokovnjak SIMIDŽEV se je na drobno ukvarjal z vprašanjem, koliko in kakšno medicino izločajo sadna drevesa in koliko peloda od njih lahko pridobimo. Podatki, ki jih v naslednjih vrsticah podajamo, so zbrani iz treh izčrpnih referatov.

Količina medicine pri češnjah izredno niha, tako po sortni vrsti kot po letih. V letu 1974 so na primer češnje medile 4—6 dni, naslednje leto 1975 pa le 3 dni. Posamezen cvet je na dan izločil skoro pol miligrama medicine z izredno različno koncentracijo. Na podlagi natančnih meritev je izračunal, da izločajo češnje v 1 ha nasada od 17 do 36 kg medicine. Najboljša vrsta izloči celo do 64 kg medicine. V enohektarskem nasadu bi čebele lahko nabrale od 60 do 153 kg peloda.

V nasadu jablan bi lahko čebele nabrale od 20 do 27 kg peloda. V hruškovem nasadu pa samo do 18,5 kg peloda. Nasad kutin bi dal samo 8 do 19 kg peloda. V nasadu sliv bi lahko nabrale 28 do 89 kg peloda, pri breskvah pa le 7 do 28 kg. Zelo donosne so maline, ker bi dale na ha nasada kar 48 do 100 kg peloda!

Posebno intenzivno je meril izločanje medicine pri črnem ribezu. Po sortni vrsti izloča en sam cvet v teku 24 ur 1,58 do 3,36 mg medicine, kar ustreza 0,519 do 0,934 mg čistega sladkorja. Na ha črnega ribeza lahko čebele naberejo od 75 do 227 kg medicine. Peloda pa od 36 do 102 kg. Kemična analiza mešanega peloda iz 10 vrst črnega ribeza je izkazala 22% aminskih kislin, od teh največ prolina, glutaminske kisline, asparaginske kisline, leucina in alanina.

Iz Apiacta 2/1977 povzel
Julij Mayer

ČEBELARSTVO NA FINSKEM

Finska je teritorijalno večja od Zvezne republike Nemčije, ima pa le 4 milijone 700 tisoč prebivalcev. Približno 3000 čebelarjem ima okoli 30.000 panjev.

Dežela prvotno ni imela čebel zaradi ostrih zim. Uvozili so jih šele pred nekako 200 leti iz Švedske in Estonske.

Sedaj čebelarijo z italijanko, ki se je dobro prilagodila dolgemu prezimovanju. Čebelarijo z nakladami Langstrothove mere, s širokimi žreli in pokrovom, ki ima izvrtan vzdušnik. Pod pokrovom nameščajo plast steklene volne, da se panj zrači brez prepaha. Stene in obrobno satovje je zaradi zračenja suho in varno pred plesnijo. Pašna doba je kratka, le 2—3 mesece, vendar izdatna, saj v povprečju pridelajo po 40 kg medu na panj. Spretni in preudarni čebelarji tudi po 50—60 kg na panj. Na stojišče postavljajo le po 4 do 6 panjev. Les je debel 22 do 26 mm in panjev preko zime ne odevajo. Prezimujejo močne družine v dveh nakladah na samem sladkorju, 20—25 kg.

Po brošuri »Čebelarjenje v mrzlih pokrajinah«
povzel Julij Mayer

POMEN MRAVELJ ZA GOZDNO PASO

Nemški čebelar WELLENSTEIN ugotavlja izreden pomen male rdeče gozdne mravlje za uspešen donos medu iz gozdne paše. V 9 letih (1956 do 1965) je na podlagi sodelovanja s številnimi čebelarji preveril 32.000 točenj medu. Tri leta je bila izborna gozdna paša, 4 leta so štela kot normalna paša, le dve leti sta izkazali slabo gozdno pašo. Poprečni donos na panj je bil:

iz gozdov z mnogimi mravljišči	po 15,6 kg
iz gozdov z malim številom mravljišč	po 10,9 kg
iz vrtov in travnikov pa	po 8 kg

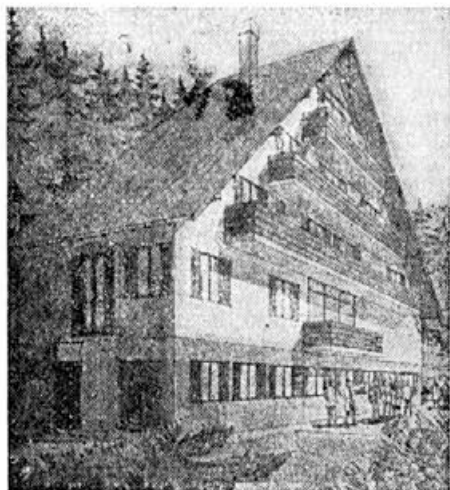
Ali bi se kdo pri nas ukvarjal s tem pojavom? Sodelavci na plan!

Iz Die Biene 4/77 povzel
Julij Mayer

ČEBELARJI

Statistika dokazuje, da spadajo čebelarji med ljudi, ki precej dlje živijo in manj podlegajo določenim boleznim. Opazili so, da zelo malo čebelarjev umre za rakom. V SR Nemčiji samo 1 od 3000.

Apiacta 3/77
Prevedla: Tilka Jamnik



PRISPEVKI ZA ČIC

	din
Jože Hozjan, Velika Polana	50
Ludvik inž. Klun, Ljubljana	500
Člani čebelarske družine Kranj	1.500
Člani čebelarske družine Nova Gorica	2.000
Člani Čebelarskega društva Zagorje ob Savi	1.500
Medobčinska zveza čebelarskih organizacij Celje	10.000
Čebelarska družina Skofja Loka	20.000
Vsem darovalcem iskrena hvala!	
Saldo sklada ČIC na dan 18. 7. 1977 je	
123.613,05 dinarja.	

OBČNI ZBOR ZVEZE ČEBELARSKIH ORGANIZACIJ JUGOSLAVIJE — SPOJ

Zveza čebelarskih organizacij Jugoslavije — SPOJ — je imela svoj redni letni občni zbor v Beogradu, dne 11. 6. 1977. Občnega zbora se je udeležilo trideset delegatov iz vseh republik in avtonomnih pokrajin.

Dr. Aleksander Draginčič je pozdravil prisotne delegate in odprl občni zbor. Nato je predlagal naslednji dnevni red:

1. Volitve organov občnega zbora.
2. Poročilo o delu IO SPOJ od zadnjega občnega zbora.
3. Sprejem Statuta SPOJ.
4. Sprejem Samoupravnega sporazuma s Poslovno zajednico za pčelarstvo Jugoslavije.
5. Diskusija o poročilih.
6. Članarina SPOJ.
7. Razno.

Po volitvah organov občnega zbora in kandidacijske komisije je predsednik dr. Draginčič prebral poročilo o delu SPOJ od zadnjega občnega zbora.

V svojem poročilu je poudaril, da je izvršni odbor SPOJ uspel izvršiti naslednje naloge v zadnjem mandatnem obdobju:

— pripravljen je Pravilnik o kvaliteti medu, ki je narejen v sodelovanju s Poslovno zajednico za pčelarstvo Jugoslavije;

— izdelana je bila analiza stanja čebelarstva v Jugoslaviji in podani predlogi za njegov nadaljnji razvoj. Oboje je bilo poslano Zveznemu sekretariatu za kmetijstvo in gozdarstvo, Zveznemu izvršnemu svetu in vsem republiškim čebelarskim zvezam z namenom, da se čebelarstvo vključi v zvezne in republiške dolgoročne programe razvoja kmetijstva in da se dobi pomoč družbe za razvoj čebelarstva;

— v zvezni Zakon o zaščiti rastlin s kemičnimi sredstvi so vnešeni dodatni členi, ki so v interesu čebelarstva;

— v tem času se je, zaradi ureditve

odnosov med SPOJ in Poslovno zajednico za pčelarstvo Jugoslavije, rešilo tudi zastopanje Jugoslavije v svetovni čebelarški organizaciji Apimondiji. Dogovorjeno je, da bo jugoslovanske čebelarje v Apimondiji zastopal SPOJ;

— na zahtevo vseh republiških in pokrajinskih čebelarških zvez je bil vložen zahtevek pristojnim zveznim organom in Zveznemu izvršnemu svetu za dodelitev krmilnega sladkorja v okviru petletnega agroindustrijskega kompleksa. Sladkor bi dobili samo organizirani čebelarji po številu prijavljenih panjev. Sladkor bi moral biti čist in po tovarniški ceni, od katere bi bila odšteta še razvojna premija.

Zvezni izvršni svet je sprejel ta predlog kot sistemsko rešitev za naslednjih pet let s tem, da se v prvi fazi izkoristi večje količine havariranega sladkorja, pod plačilnimi pogoji kot so zgoraj na-

vedeni, od te cene pa se odšteje še procent havarije.

Pri tej akciji je sodelovala tudi Poslovna zajednica za pčelarstvo Jugoslavije, s katero je bil sklenjen sporazum, da opravi vsa tehnična dela v zvezi z razdelitvijo sladkorja po razdelilniku, ki ga je sprejel SPOJ.

Republiške zveze pa naj bi prevzele nadaljnjo razdelitev sladkorja po republikah;

— Predstavniki SPOJ so sodelovali na skoraj vseh simpozijih in kongresih, ki jih je organizirala Apimondija. Z prireditve so izkoristili za srečanja z vodilnimi ljudmi Apimondije in se z njimi dogovarjali o možnostih vključitve SPOJ v delo Apimondije. Predstavniki Apimondije so izrazili pripravljenost, da se ena od stalnih komisij Apimondije prenese v Jugoslavijo;

— SPOJ je sodeloval tudi na dveh čebelarških razstavah, ki jih je organi-



Novoizvoljeni izvršni odbor Zveze čebelarških organizacij Jugoslavije (SPOJ) na svoji prvi seji v Adi

ziral Savez pčelara Srbije. V okviru teh dveh prireditev je organiziral posvetovanje o razvoju čebelarstva v Jugoslaviji;

— Iz Češkoslovaške je SPOJ uvozil štiri filme o boleznih čebel in čebelje zalege. Prav tako tudi štiri serije diapozitivov na isto temo. Filmi in diapozitivi se razmnožujejo, tako da bo na razpolago več kopij, ki jih bodo lahko uporabljale republiške zveze;

— Izdelan je pravilnik o odlikovanjih SPOJ;

— Izdelan je nov statut SPOJ v skladu z novo ustavo SFRJ.

Naloge, ki so še v reševanju so naslednje:

— Izdelava pravilnika o preprečevanju in zatiranju čebeljih kužnih boleznih na območju SFRJ.

— Izdelava standardov za panje.

— Sodelovanje s SZDL in Zvezno direkcijo za rezerve.

— Širjenje medovitih rastlin, sodelovanje pri izdelavi programov pogozdovanja.

— Koordinacija znanstvenega dela na področju čebelarstva.

— Koordinacija z izdajateljskimi sveti čebelarstvih glasil zaradi boljše obveščenosti o politiki razvoja čebelarstva v Jugoslaviji.

V poročilu o delu je predsednik SPOJ poudaril, da je bilo v kratkem času narejenega več kot v predhodnem obdobju, vendar so se šele pokazale vse možnosti in odprle nove poti, tako da je glavno delo — plansko pospeševanje čebelarstva — šele pred nami. Te uspehe je omogočila predvsem enotnost vseh republiških čebelarstvih zvez, ki so znale odstraniti stare negativne pojave, ki so zavirali delo SPOJ.

Za nadaljnje uspešno delo pa bo nujno potreben močnejši profesionalni aparat, ker je do sedaj vse slonelo na prostovoljnem delu. Za uspešno delo bodo zato potrebna tudi nekoliko večja finančna sredstva, zato je predsednik

predlagal, naj bi se članarina SPOJ povečala od sedanjih 2 din na 5 din na člana.

Ta sredstva bi SPOJ omogočila izvedbo delovnega programa in to v dveh smereh:

1. Na mednarodnem polju bi SPOJ močnejše sodeloval z Apimondijo. Prvi korak bi bila udeležba enega delegata SPOJ na Kongresu mednarodne čebelarstvene organizacije Apimondije v Avstraliji, kjer bi lahko predlagali in dokončno rešili možnost, da se ena od stalnih komisij Apimondije prenese v Jugoslavijo. Prav tako bi predlagali kandidata za izvršni odbor in kandidata za eno strokovno komisijo Apimondije.

2. V notranji politiki razvoja čebelarstva v Jugoslaviji bi čebelarjem zagotovili potrebno družbeno pomoč, iz skladov za pospeševanje kmetijstva, v okviru petletnega plana agroindustrijskega kompleksa.

Prav tako pa bi iskali podporo pri nalogah širšega pomena — širjenje medovitih rastlin, načrtno opraševanje kmetijskih kultur, pospeševanje raziskovalnega dela na področju čebelarstva in to na tistih nalogah, ki so v interesu čebelarstvene proizvodnje (vzreje matic, širjenje medovitih rastlin, paketno čebelarjenje, preprečevanje čebeljih kužnih boleznih itd.) Ena od nalog osnovnega pomena bi bila tudi uskladitev dela vseh dejavnikov na področju čebelarstva v Jugoslaviji od proizvodnje, predelave, prometa, proizvodnje reprodukcijskega materiala in opreme, do propagande in raziskovalne dejavnosti, kar bi se lahko doseglo na osnovi dogovaranja in sporazumevanja.

Po poročilu nadzornega odbora, ki je bil v celoti sprejet brez pripomb, so delegati dali nekaj pripomb in sugestij k osnutku statuta SPOJ. Po diskusiji je bil sprejet sklep, da se upoštevajo predlagane spremembe in dopolnitve, da se popravljen statut sprejme in da se objavi v vseh republiških čebelarstvih glasilih.

V tem času se je sestala kandidacijska komisija, ki je pripravila predlog kandidatov za člane vodilnih organov SPOJ. Komisija je sporočila, da je občni zbor sklepčen. Delegati so nato na predlog komisije izvolili:

— **Za predsednika skupščine SPOJ** Mirka Brenčeta, predsednika Saveza pčelara Hrvatske;

— **Za izvršni odbor — predsednik** Ištvan Bošoš, predsednik Saveza pčelara Vojvodine,

podpredsedniki IO — dr. Jože Benigar, predsednik Zveze čebelarških društev Slovenije, Jelič Stjepan iz Hrvaške, Pavel Šljahov iz Makedonije;

— Za sekretarja Mirka Venerja iz Srbije;

— Za člane: dr. Luka Kolarevič iz Vojvodine, Janko Bačević iz Srbije, Radisav Blagojevič iz Srbije, dr. Dragutin Popesković iz Srbije.

Predhodno je bila dana razrešnica staremu vodstvu. Po volitvah je nadaljeval z vodenjem občnega zbora tov. Mirko Brence novoizvoljeni predsednik skupščine. Najprej se je zahvalil članom starega izvršnega odbora SPOJ, še posebno dr. Aleksandru Draginčiču za izredne uspehe, ki jih je dosegel v svojem mandatnem obdobju. Prav tako se je zahvalil tudi ostalim članom za njihovo neutrudno delo.

Delegati so nato sprejeli močno popravljen tekst samoupravnega sporazuma s Poslovno zajednico za pčelarstvo Jugoslavije o sodelovanju na področju razvoja čebelarstva pri nas in preskrbe čebelarjev s krmilnim sladkorjem. Sprejel pa so tudi sklep, na predlog dr. Jožeta Benigarja, da velja omenjeni samoupravni sporazum samo za leto dni

nato pa se sprejme nov dopolnjen samoupravni sporazum.

Občni zbor je nato sprejel na predlog direktorja »Novosadskega sajma« sklep, da se čebelarstvo vključi v sejemске manifestacije, za kar je izvoljena posebna komisija, v kateri zastopa našo organizacijo inž. Ludvik Klun. Komisija bo določila način sodelovanja in izbrala čebelarstvo opremo katera se bo uvozila v Jugoslavijo za potrebe našega čebelarstva.

V nadaljevanju je dr. Draginčič predlagal, naj se sprejme sklep, da znaša članarina SPOJ 5 din po članu za leto 1978. Delegati so ta sklep potrdili. Prav tako je sklenjeno, da bo v bodoče stroške za udeležbo na sejah IO članom v bodoče kril SPOJ.

V zvezi s preskrbo čebelarjev s sladkorjem je dr. Draginčič poudaril, da je ta problem zadovoljivo rešen za naslednjih pet let za organizirane čebelarje. Prav tako je poudaril, da se bodo odpravile napake, ki so se pokazale pri prvi delitvi, ker organizacija še ni imela izkušenj. S tem pa bodo odpadle tudi morebitne špekulacije, ker bo sladkor lahko dobil le organiziran član-čebelar, glede na število panjev, ki jih bo prijavil svoji organizaciji.

Na koncu se je novoizvoljeni predsednik IO SPOJ tov. Ištvan Bošoš zahvalil delegatom za izkazano zaupanje in poudaril, da bomo lahko z enotnim nastopom vseh republiških čebelarških organizacij, v sodelovanju z delovnimi organizacijami, na enakopravni osnovi uspešno reševali pereča vprašanja čebelarstva, ki stojijo pred SPOJ in ki še zavirajo nadaljnji razvoj našega čebelarstva.

Po sklepu občnega zbora SPOJ objavljamo novi statut SPOJ, ki je bil sprejet 11. 6. 1977 v Beogradu.

Uredništvo

* * *

Na osnovi 155. člena Ustave Socialistične Federativne Republike Jugoslavije delovni ljudje s področja čebelarstva preko svojih samoupravnih republiških organizacij, združeni v Zvezo čebelarskih organizacij Jugoslavije, s ciljem razvoja in napredka čebelarstva in čebelarskega gospodarstva v SFRJ sprejmejo

STATUT

Zveze čebelarskih organizacij SFR Jugoslavije

I. SPLOSNE DOLOČBE

1. člen

Zveza čebelarskih organizacij SFR Jugoslavije (v nadaljnjem besedilu: SPOJ) je društvena in strokovna organizacija, katera deluje v okviru SZDL Jugoslavije, usklajuje in vzpodbuja delo republiških in pokrajinskih čebelarskih organizacij s ciljem razvoja in napredka čebelarstva in čebelarske proizvodnje v SFRJ.

2. člen

SPOJ je pravna oseba. SPOJ razvija svojo dejavnost posredno preko republiških in pokrajinskih organizacij in neposredno z nacionalnimi in mednarodnimi čebelarskimi organizacijami, ki imajo isti delokrog na tem področju. Z namenom sodobne reje čebel in povečanja proizvodnje proizvodov, SPOJ sodeluje z Zvezo tabornikov, Planinsko zvezo, z Zveznim komitejem za varstvo človekovega okolja in drugimi družbenimi organizacijami in institucijami.

3. člen

Sedež SPOJ je v Beogradu.

4. člen

Pečat SPOJ je okrogle oblike z besedilom: »Savez pčelarskih organizacija Jugoslavije«, v sredini je narisana matica. Besedilo pečata je napisano v vseh jezikih narodov Jugoslavije. Delo SPOJ je javno. Javnost dela se kaže s tem, da so prisotni predstavniki tiska in drugih sredstev obveščanja, uredniki strokovnih čebelarskih časopisov in objavljane v teh časopisih važnejših sklepov in normativnih aktov, ki se nanašajo na delo organizacije.

5. člen

SPOJ sestavljajo na prostovoljni osnovi včlanjene republiške in pokrajinske zveze čebelarskih organizacij (v nadaljnjem besedilu: čebelarske organizacije), katerih pravice in dolžnosti so:

— da samostojno in prostovoljno odločajo o članstvu v SPOJ in izstopanju iz članstva SPOJ;

— da preko svojih delegatov delujejo v SPOJ in njegovih telesih;

— da sodelujejo v akcijah, katere organizira SPOJ;

— da plačujejo redno članarino in druge prispevke SPOJ sprejete na Skupščini ali posebej sprejetih dogovorov v skladu s člani tega Statuta;

— da enakopravno na osnovi števila svojih članov sodeluje pri ugodnostih, ki jih ustvari SPOJ.

Osnova za ugotavljanje števila članov čebelarskih organizacij je vplačana vsota SPOJ.

II. NALOGE ZVEZE

6. člen

Naloge in cilji SPOJ so:

— da razpravlja o aktualnih vprašanjih s področja čebelarstva in čebelarskega gospodarstva in daje družbenopolitičnim in drugim organom in organizacijam predloge za spremembo obstoječih in sprejetje novih predpisov in uporabo prav-

nih, ekonomskih in drugih mer z namenom razvoja jugoslovanskega čebelarstva kot celote,

— da koordinira in usklajuje stališča čebelarških organizacij in da se angažira pri realizaciji tistih predlogov in sugestij, ki niso v pristojnosti posameznih republik oziroma pokrajin in so širšega pomena za čebelarstvo Jugoslavije,

— da sproži in omogoča menjavo izkušenj in usklajevanje stališč med čebelarškimi organizacijami,

— da samostojno ali v sodelovanju z organizacijami združenega dela v gospodarstvu, družbenopolitičnimi in društvenimi organizacijami in družbenopolitičnimi skupnostmi, organizira strokovna predavanja, strokovne kongrese, seminarje, tečaje, izložbe in druge manifestacije čebelarstva,

— da skrbi za uporabo teorije in prakse ter izpopolnjevanju načinov in tehnologije dela z namenom hitrejšega razvoja čebelarstva,

— da svetuje in pomaga pri vzgoji strokovnih kadrov v čebelarstvu,

— da organizira izdelavo referatov, študij in analiz s področja čebelarstva,

— da se angažira na dvigu kvalitete strokovne čebelarške literature,

— da se angažira na propagiranju pomena čebelarstva za razvoj kmetijstva in določenih industrijskih panog pri nas, kakor tudi čebeljih proizvodov za prehrano in zdravstveno zaščito prebivalstva,

— da se kot društvena organizacija neposredno angažira na združevanju čebelarjev, razvijanju in krepitvi samoupravnih družbenoekonomskih odnosov na področju čebelarstva v smislu Zakona o združenem delu,

— da kot množična organizacija izvaja družbeno samozaščito in obrambo SFRJ v skladu z obstoječimi predpisi,

— v okviru priprav za splošni ljudski odpor SPOJ podvzema ukrepe za razvijanje patriotizma in moralnopolitične izobrazbe čebelarjev v duhu socialističnih samoupravnih odnosov v društvu in ukrepe za odvijanje proizvodnje v vojnih pogojih. V zvezi s tem SOPJ izdeluje vojni plan razvoja čebelarstva in ga usklajuje z drugimi plani za ljudsko obrambo,

— da redno vzdržuje stike z ustreznimi mednarodnimi in nacionalnimi čebelarškimi organizacijami in predstavlja jugoslovansko čebelarstvo na mednarodnih shodih in drugih manifestacijah, ki so v interesu naše čebelarške organizacije,

— da izvršuje tudi druga dela, ki so bistvenega pomena za razvoj in napredek čebelarstva.

III. ORGANI SPOJ

7. člen

Organi SPOJ so:

- Skupščina SPOJ,
- Izvršni odbor SPOJ,
- Samoupravna kontrola.

SKUPŠČINA SPOJ

8. člen

Najvišji organ samoupravljanja SPOJ je Skupščina, katero sestavljajo delegati čebelarških zvez republik in pokrajin.

Čebelarške zveze republik volijo po 6 delegatov, a pokrajinske po 4 delegate. Skupščino vodi predsednik Skupščine, a v primeru odsotnosti njegov namestnik. Skupščina je lahko redna ali izredna.

Redno Skupščino sklicuje predsednik najmanj enkrat letno. Izredna skupščina se sklicuje na zahtevo Izvršnega odbora, oziroma na zahtevo najmanj 1/3 delegatov, 3 organizacij — članic SPOJ, ali po odločbi družbenopolitičnega telesa.

Mandat delegatov, predsednika Skupščine SPOJ, njegovega namestnika in vseh funkcionarjev v telesih SPOJ traja 2 leti.

Skupščina odloča polnopravno, če je navzočih več kot polovica voljenih delegatov.

Odloki in sklepi Skupščine so polnoveljavni če so za njih glasovale več kot 2/3 prisotnih delegatov.

Če neki predlog na Skupščini ni osvojen, se o njem ponovno razpravlja v organizacijah zaradi usklajevanja stališč.

O načinu glasovanja odloča Skupščina. Ona predloži poslovnik o svojem delu.

Redna skupščina:

- sprejema Statut SPOJ,
- sprejema program dela, razpravlja in odloča poročilu Izvršnega odbora in Samoupravne kontrole med obema skupščinama in daje razrešnico,
- rešuje pritožbe,
- odloča o drugih vprašanih, ki izvirajo iz zakonskih predpisov, določil Statuta in drugih splošnih aktov sprejetih na osnovi samoupravnih sporazumov in dogovorov,
- sklepa o sprejetju novih članov.

Izredna Skupščina razpravlja o vzrokih zaradi katerih je bila sklicana.

Sklepi Skupščine in njenih teles se objavljajo v strokovnih časopisih, a sklepi kateri so širšega pomena v dnevnem časopisu ali drugih sredstvih javnega obveščanja.

9. člen

Skupščino sklicuje predsednik Skupščine pismeno z navedbo časa in kraja sklica.

Vabilo za Skupščino se razpošlje čebelarских organizacijam najmanj mesec dni pred sklicem, skupno z dnevnim redom z osnovnim materialom in vprašanji, kateri bodo obravnavani na zasedanju Skupščine.

10. člen

Skupščina, na predlog republiških in pokrajinskih organizacij voli:

- predsednika Skupščine in njegovega namestnika,
- Izvršni odbori n njegovega predsednika, tri podpredsednike, tajnika in blagajnika,
- samoupravno kontrolo in njegovega predsednika.

IZVRŠNI ODBOR SPOJ.

11. člen

Izvršni odbor SPOJ sestavljajo:

- predsednik Skupščine SPOJ in
 - predsedniki republiških in pokrajinskih zvez.
- Skupščina SPOJ voli v Izvršni odbor še 4 člane.

Na seje Izvršnega odbora se vabijo s posvetovalnim glasom in pravico glasu člani Samoupravne kontrole, Odbora za kadrovske politiko in glavni ter odgovorni uredniki strokovnih čebelarских listov.

Izvršni odbor ima za uspešnejše delo naslednje komisije:

- za samoupravne in ekonomske odnose,
- za tehnologijo in standardizacijo,
- za zdravstveno zaščito čebel,
- za informativno in časopisno dejavnost.

12. člen

Izvršni odbor SPOJ:

- predstavlja SPOJ doma in v inozemstvu,
- vodi delo SPOJ med dvema skupščinama,
- sprovaja v življenje program in plan dela, odloke in sklepe Skupščine,
- razpravlja o poročilih Samoupravne kontrole in na osnovi teh ukrepa,
- koordinira delo čebelarских organizacij in daje iniciativo za izpeljavo akcij, ki so skupnega pomena za čebelarstvo Jugoslavije,
- kontaktira z društvenimi, družbenopolitičnimi in gospodarskimi organi in organizacijami katerih dejavnost je zanimiva za čebelarstvo,
- delegira predstavnike SPOJ v telesa in organizacije, za katere se kaže potreba doma in za mednarodne shode čebelarjev, če je SPOJ za to zainteresiran,
- odloča o formiranju komisij in rešuje problematiko na osnovi njihovih poročil,
- registrira sprejem novih članov SPOJ,
- upravlja z imetjem SPOJ,
- vodi materialno-finančno poslovanje,
- pripravlja predračun dohodkov in izdatkov,

- predloži poročilo o svojem delu Skupščini SPOJ,
- rešuje pritožbe na I. stopnji,
- sprejema pravilnik o svojem delu in druge normativne akte iz svoje pristojnosti.

13. člen

Predsednik Izvršnega odbora sklicuje seje po potrebi, a najmanj enkrat na tri mesece, oziroma na zahtevo najmanj 2 čebelarških organizacij in na zahtevo Samoupravne kontrole.

Predsednik Izvršnega odbora predstavlja SPOJ kot pravno osebo doma in v inozemstvu.

Predsednik vodi seje Izvršnega odbora, a v primeru njegove odsotnosti, ga zamenja eden od podpredsednikov.

14. člen

Člani Izvršnega odbora in člani Skupščinskih teles in delegati imajo pravico do nadomestila potnih stroškov. Če člani Izvršnega odbora in njegovih organov zaradi dela v SPOJ izgube svoj osebni dohodek na delovnem mestu, lahko od SPOJ dobijo nadomestilo, o čemer odloča Izvršni odbor.

Pravico do nadomestila potnih stroškov imajo tudi druge osebe na podlagi sklepa Izvršnega odbora, kadar potujejo na podlagi sklepa Izvršnega odbora in kadar potujejo za potrebe in interes SPOJ. Potne stroške za svoje delegate za sestance Skupščine in njenih organov bremenijo matične organizacije.

ODBOR ZA KADROVSKO POLITIKO

15. člen

Odbor za kadrovske politiko sestavljajo:

- predsednik Skupščine,
- predsednik Izvršnega odbora,
- predsedniki republiških in pokrajinskih zvez,
- predsednik Samoupravne kontrole.

Naloge odbora so:

— da na podlagi družbenih dogovorov o kadrovski politiki v Federaciji, a v skladu s Statutom SPOJ, omogoči uporabo pravic in nalog, ki so osnova kadrovske politike SPOJ in njenih teles.

— da razpravlja o najprimernejših kandidatih za vodilne funkcije SPOJ, omogoči uskladiti stališča republiških in pokrajinskih organizacij ter omogoči soglasnost odbora za koordinacijo pri SZDLJ za kadrovska vprašanja oz. politiko, **Zveze čebelarških organizacij SFR Jugoslavije**

— da predloži Skupščini možne kandidate za vodeče funkcije.

SAMOUPRAVNA KONTROLA

16. člen

Samoupravna kontrola ima 5 članov, katere voli Skupščina na predlog čebelarških organizacij, s tem da so v času dveh mandatov v njej zastopani predstavniki iz vseh republik in pokrajin.

Samoupravna kontrola vrši nadzor in enkrat letno pregleda finančno poslovanje, določil Statuta in zakonskih predpisov ter odločitev in sklepov Izvršnega odbora SPOJ.

Sklepi Samoupravne kontrole so veljavni, če je zanje glasovala večina s tem, da morajo biti prisotni vsaj trije člani.

Sklepi Samoupravne kontrole so obvezni za Izvršni odbor.

Delo Samoupravne kontrole poteka na osnovi posebnega pravilnika, ki ga sprejme Skupščina SPOJ.

ODGOVORNOST ZA OPRAVLJANJE FUNKCIJE

17. člen

Vse članice SPOJ so obvezne, da omogočijo udeležbo svojih delegatov na sejah teles SPOJ. V primeru, da posamezni delegat ne more sodelovati, je dolžnost članic, da pošljejo namestnika z ustreznim pooblastilom.

Vsi člani in delegati Izvršnega odbora in njegovih teles so odgovorni za svoje delo moralno in materialno.

Od odgovornosti so izključeni tisti delegati in člani posameznih teles, če niso bili navzoči pri sprejemanju posameznih odločitev, oziroma če so zahtevali, da se vnese v zapisnik, da se z odločitvijo ne strinjajo.

PRIZNANJA

18. člen

Za zasluge za napredek čebelarstva se ustanavlja ustrezno priznanje, katero se podeljuje posameznikom, društvom in njihovim asociacijam.

Kriteriji, na osnovi katerih se priznanje dodeljuje so vsebovani v posebnem Pravilniku, ki ga potrjuje Izvršni odbor.

STROKOVNA SLUŽBA

19. člen

SPOJ lahko ustanovi posamezne strokovne službe za opravljanje administrativnih, tehničnih, finančnih in drugih del, če se za to pokaže potreba.

V strokovnih službah imajo zaposleni delovni ljudje pravico urejati svoje pravice v skladu Ustave in tega Statuta, s tem da omogočijo pogoje za delo in medsebojne odnose.

FINANCIRANJE

20. člen

SPOJ se načeloma samofinancira. Dohodek se formira iz:

— vplačane vsote v odvisnosti od števila članov posameznih čebelarskih organizacij, v višini, ki jo določi Skupščina.

— lastne dejavnosti,

— od obresti vloženi sredstev,

— raznih drugih dohodkov.

21. člen

Z imetjem SPOJ upravlja Izvršni odbor.

Za izvrševanje finančnega plana je odgovoren predsednik, oziroma podpredsednik ali oseba, ki jo pooblasti Izvršni odbor.

PREHODNE DOLOČBE

22. člen

SPOJ preneha z delom:

— na podlagi sklepa Skupščine,

— na osnovi odločbe nadrejenega družbenopolitičnega organa. Sklep o prenehanju dela SPOJ, se izvrši na osnovi referendumu. Po prenehanju dela SPOJ, se imetje prenese na republiško čebelarsko organizacijo, v kateri je bil sedež SPOJ.

23. člen

Statut je osnovni akt SPOJ.

Statut potrjuje in sprejema Skupščina.

Osnutek Statuta sestavlja komisija, ki jo imenuje Izvršni odbor. Osnutek se predloži Izvršnemu odboru v potrditev in se nato da v razpravo republiškimi in pokrajinskimi organizacijam. Po končani javni razpravi, v osnovnih organizacijah se predlogi in pripombe pošljejo v 60 dneh Izvršnemu odboru. Ta predloge in pripombe sistematizira in nato predloži Skupščini, ki ga dokončno uredi in sprejme.

24. člen

Spremembe in dopolnila Statuta lahko predlagajo Izvršni odbor, Samoupravna kontrola ali ena čebelarska organizacija. Ostali normativni predpisi in dokumenti se spreminjajo ali dopolnjujejo na podlagi tega Statuta v skladu z zakonskimi predpisi.

25. člen

Ta Statut je bil sprejet na Skupščini Zveze čebelarskih društev Jugoslavije, ki je bila v Beogradu 11. junija 1977.

Z dnem veljavnosti tega Statuta preneha veljavnost Statuta, ki je bil sprejet 20. januarja 1973. leta.

Potrjuje

Predsednik Izvršnega odbora

FERDINAND JAVORNIK



Skoraj ne moremo verjeti, da smo se v tako kratkem času ponovno sestali k slovesu, ki je dokončno. K zadnjemu počitku smo spremili našega starosta in soustanovitelja Nandeta Javornika. Ni še minilo polne tri mesece, ko je odšel za svojim prijateljem, soustanoviteljem čebelarke družine na Barju.

Skozi vseh 44 let obstoja družine je bil vesten in nesebičen čebelar in odbornik. Vzgojil je vrsto mladih dobrih čebelarjev. Tudi ob domačem ognjišču ni pozabil na naraščaj, dva njegova sinova sta postala stebra naše družine, kar je prava redkost v naši čebelarški družini.

Ceprav v pozni jeseni življenja, dočkal je skoraj 84 let, je bil še vedno aktiven v čebelarški družini, zato bomo pogrešali njegove izkušnje in nasvete, pa tudi kritične pripombe.

Življenje mu ni bilo vedno postlano z rožami in medom, vendar pa lahko rečemo, da je bilo pošteno. Ostal nam bo v hvaležnem in spoštljivem spominu.

Barjanski čebelarji

ANTON JARC



Dne 2. maja smo se poslovili na Jareninskem pokopališču od našega predsednika nadzornega odbora **TONČEKA JARCA**.

Pri odprtem grobu se mu je zahvalil za njegovo neumorno delo pri družini in čebelicah predsednik čebelarke družine **PERNICA**, Rado Kramberger.

Pokojni se je rodil leta 1910 v Sp. Jakobskem dolu kot kmečki sin in še kot otrok je vzljubil čebelice od katerih se ni mogel ločiti do smrti.

Kljub svojemu napornemu delu na kmetiji je zelo rad pomagal čebelarjem. Bil je mož z mnogimi izkušnjami, vedno pripravljen dati nasvete, prijazno, toplo in iskreno besedo. Takega smo ga spoznali, takega sprejeli in takega bomo pogrešali.

Le škoda, da bodo po njegovi smrti odšle tudi čebele, ker ni imel naslednika.

V imenu čebelarke družine **PERNICA** izražam njegovim dragim globoko sožalje, njemu se zahvalim za vse človekoljubna in plemenita dejanja. Ohranili ga bomo s spoštovanjem in hvaležnostjo, v lepem spominu.

Naj mu bo lahka slovenska zemlja, ki jo je tako ljubil.

CD PERNICA

JOZE JUREČIČ



Dočakal je prvi pomladanski dan, vendar smo ga v njegov poslednji dom pospremili ob močnem sneženju 30. marca eltos na ljubljanskem pokopališču.

Bil je pred 44. leti med tistimi barjanskimi čebelarji, ki so čutili potrebo po organiziranem in naprednejšem čebelarjenju.

Pomagal je ustanoviti čebelarstvo družino Barje, kateri je bil vrsto let tudi nadzornik, svetovalec in iskren prijatelj mladim in tudi starejšim kolegom.

Po svoji plemenitosti je bil čislan med vsemi Barjani, kar je pokazal njegov pogreb, saj se je kljub pravemu zimskemu popoldnevu zbral domala ves barjanski živelj.

Turobno bučijo čebele v panjih, kakor bi vedele, da jih Jože ne bo več videl in ne bodo več občutile njegove ljubeče roke, katera jih je tako skrbno negovala.

Naj mu bo lahka slovenska zemlja, ki je bila del njega in njegove osebnosti.

Barjanski čebelarji

PRODAM

18 AŽ panjev s čebelami in prenosljivi čebelnjak za 24 panjev in nekaj praznih panjev. Jakomin, Partizanska 19, Ljubljana.

Č AZ naseljenih 10 satarjev. Kavčič Avgust, Gradišče, p. Vrhnika.

10 zdravih AŽ družine skupaj ali posamezno. Anton Martinčič, Šerkova 11, Ljubljana.

SEMENARSKI KOMBINAT

S e m e n a r n a

LJUBLJANA · COSPOLVETSKA CESTA 3 · JUGOSLAVIJA

TELEGRAM:
SEMENARNA LJUBLJANA
TELEFON: HC 20-261
DIREKTOR: 21-095
TEROČI RACUN: 90101 601 15281
POSTNI PREDAL: 568
TELEX: 31178



EXPORT
IMPORT

70 let uspešnega dela Semenarne Ljubljana je jamstvo za dobro kvaliteto in solidno poslovanje.

Cenjenim strankam tudi v bodoče priporočamo obisk naših poslovnih enot, predstavništev in prodajalen, ki jih imamo po vsej Jugoslaviji.

NUDIMO VAM:

- semena vrtnin in cvetlic
- semena poljščin
- semena trav in specialnih mešanic za trate, parke in igrišča
- semenski krompir
- cvetlične gomolje in čebulice
- sadike vrtnic in okrasnega grmičevja
- pripomočke za ureditev in nego vrta: vrtno orodje, specialna gnojila, zemljo za presajanje lončnic, cvetlične lonce in korita, kemična sredstva za varstvo rastlin
- akvarije, akvarijsko opremo in pribor
- za ljubitelje ptic imamo kletke z dodatnim priborom, vitamine in kvalitetno SKS hrano za vse vrste ptic
- v cvetličarnah vam nudimo: lončnice, rezano cvetje, vence, šopke ter vse vrste aranžmajev

Povsod zahtevajte seme z našim zaščitnim znakom, ki je jamstvo za kvaliteto.

NAŠE SEME — VAŠ USPEH

OBIŠČITE NAS IN PREPRIČAJTE SE!