

UPRAVA ZA ZAŠTITU

Klasa 72 (2)



INDUSTRIJSKE SVOJINE

Izdan 1. Aprila 1927.

PATENTNI SPIS BR. 4204

Akciova zajednica drive Škodovy zavody v Plzni, Praha—Smichov.

Top koji se rasklopljen nosi.

Prijava od 11. maja 1925.

Važi od 1. marta 1926.

Traženo pravo prvenstva od 9. juna 1924. (Čehoslovačka).

Predmet je pronalaska top za odeliti prenos. Isti je naročito namenjen pešadiji. Zadatak mu je da time pomogne artiljeriju, da baca težak metak na malo odstojanje pod ostrim uglom i da pešadiji da efikasno oruđe protiv tankova ili drugih oklopljenih objekata, time što top, po ovom pronalasku, omogućava pucanje sa oklopljenim projektilima pod malim uglom.

Top po pronalasku ima dva kalibra, t. j. dve cevi, koje su, po pronalasku, tako međusobno kombinovane, da kod topa spremljenog za boj jedna obrazuje kočionu masu za drugu cev, da bi se dobili povoljni kočioni uslovi. Obe cevi zatvaraju se zajedničkim zatvaračem. Da bi se moglo pucati samo sa jednom cevi, top dobija taku napravu za odkidanje, koja omogućava paljbu samo na jednoj ili drugoj cevi, tako da je potpuno nemoguće, da obe cevi istovremeno pale.

Top po pronalasku ima tu dobru stranu, što je moguće svakog trenutka, opaliti jednu ili drugu cev, prema tome, da li se traži pucanje pod kosim ili ravnim uglom. Zatim top ima povoljne kočione odnose s obzirom na srazmerno veliku masu, koja vrši vraćanje, a da se time ne menja broj ili težina nosećih delova.

Predmet pronalaska pokazan je na priloženom nacrtu u sl. 1 do 8. Sl. 1 pokazuje top sa zatvaračem oblika klina, sl. 2, 3, 4, 5 i 6, pokazuju razne vrste zatvarača, sl. 7 i 8, celokupan raspored topa.

Top po ovom pronalasku, sastoji se iz sledećih delova: iz dve cevi i to jedne ce-

vi 1 velikog i druge 2 malog kalibra, iz tela 3 zatvarača sa malim zatvaračem, iz ljučjaške 4, sa kočnicom 5 zatim iz dva točka 13 i njihove osovine 11, iz lafeta prednjeg dela, iz lafeta za zadnji deo i eventualno lafeta za srednji (umetnuti) deo i najzad iz naprave za nišanje. Kolica 4 sa kočnicom 5 čine jedan deo topa. Ova kolica upravljaju obema cevima, pri čem se iznad kočnice nalazi cev većeg kalibra.

Montiranje topa može se izvesti n. pr. na ovaj način:

U kolica se od pozadi uteruje prvo cev 1 većeg kalibra, koja se posle umetanja zatvaračevog ležišta 3 obrući je, vezuje sa istim. Sa prednje strane kolica 4 uvlači se cev 2 malog kalibra, koja se tako isto vezuje sa ležištem 3 zatvarača i istovremeno utvrđuje cev 1 većeg kalibra. Nekom proizvoljnom napravom mogu se onda obe cevi obezbediti protiv uzajamnog aksialnog pomeranja i protiv obrtanja. U ležištu zatvarača nalazeći se zatvarač može biti različitih konstruktivnih oblika, kao n. pr. u sl. 1, a korisno je, da ima oblik klina 6, koji se kreće pozadi u otvorenom ležištu. Sprava za paljbu (odkidanje) može imati n. pr. repetrobaru, koja pomoću nekog trećeg pokretnog dela pali kapislu projektila ili za cev manjeg ili za cev većeg kalibra. Paljba je još prostija usled toga, što obarača pali ili levo ili desno ili gore ili dole od zatvarača jedan ili drugi metak sl. 4. Zatvarač 3 može imati oblik T u preseku, pri čem gornji deo oblika T obrazuje odgovarajuće vođice. U primeru po sl. 2 i 3 načinjen

je zatvarač kao obrtni deo 7, tako da igla 8, prema potrebi, dolazi ispred metka cevi velikog ili cevi malog kalibra. Slično načinjeni zatvarač pokazan je u sl. 5 i 6, gde se upaljač sastoji iz poluge 10, čiji je krajnji deo proširen, tako da on uvek udara u jednom pravcu i pali ili melak cevi velikog ili malog kalibra, prema tome u kom se položaju nalazi igla 8. Kod ovog topa dovoljan je samo jedan izbacivač čaure, koji malim hodom izbacuje veliku čauru a velikim hodom malu. U sl. 7 i 8, pokazan šematički ceo raspored topa, kao i korisno ležanje sprave za bočni pravac i u visinu. Kolica 4 su na osovinu prosto obešena. Sprava 12 za bočno upravljanje postavljena je u šupljoj osovinu. Naprava za vraćanje topa može se konstruisati vrlo prosto s obzirom na velike povratne mase. Prednji deo lafeta relativno je kraći nego zadnji i nosi napravu za dizanje u vis.

Raspored po pronalasku, i to kočnica, na kojoj se nalazi cev velikog kalibra, koja nosi cev malog kalibra, ima tu dobru stranu, što su slobodni momenti, koji se javljaju pri paljbi cevi za veći kalibar i koji jako naprežu spravu za podešavanje u vis, svedeni skoro na nulu s obzirom na pravilnu raspodelu tereta. Međutim momenti cevi manjeg kalibra nemaju veliku važnost zbog njihovih malih apsolutnih vrednosti.

Patentni zahtevi:

1. Top za odeliti prenos sa više cevi, naznačen time, što su na topu spremljenom za paljbu postavljene dve ili više cevi koje ne pucaju uvek obrazuju kočioni teret za cev koja puca, da bi se postigli povoljni kočioni uslovi.

2. Top za odeliti prenos po zahtevu 1,

naznačen time, što se sve cevi zatvaraju jednim zajedničkim zatvaračem.

3. Top za odeliti prenos po zahtevu 1—2, naznačen time, što je naprava za paljbu tako konstruisana, da uvek samo jedna jedina cev može pucati.

4. Top za odeliti prenos po zahtevu 1—3, naznačen time, što osnovni deo topa obrazuje kolica se kočnicom, koja kolica vode obe cevi.

5. Top za odeliti prenos po zahtevu 1—4, naznačen time, što se iznad kočnice nalazi cev većeg kalibra a ispod kočnice manjeg kalibra, da bi se ovom podelom tereta sveli na najmanju meru slobodni momenti pri pucanju cevi većeg kalibra.

6. Top za odeliti prenos po zahtevu 1—5, naznačen time, što u ležištu zatvarača postavljene cevi stoje u takoj organskoj vezi da jedna cev učvršćuje položaj druge.

7. Top za odeliti prenos po zahtevu 1—6, naznačen time, što je zatvarač načinjen kao klin, koji se nazad kreće u otvorenom ležištu zatvarača.

8. Top za odeliti prenos po zahtevu 1—7, naznačen time, što naprava za paljbu ima jednu učvršćenu obaraču koja pomoću trećeg pokretnog dela udara na kapislu metka ili za cev većeg ili manjeg kalibra.

9. Top za odeliti prenos po zahtevu 1—8, naznačen time, što udarač udara na kapislu metka cevi za veći ili za manji kalibar promenom položaja ili kojim drugim kretanjem.

10. Top za odeliti prenos po zahtevu 1—9, naznačen time, što deo topa, sastavljen iz osovine i točkova nosi napravu za bočno pomeranje.

11. Top za odeliti prenos, po zahtevu 1—10, naznačen time, što prednji deo lafeta nosi napravu za pomeranje u vis.

FIG 1

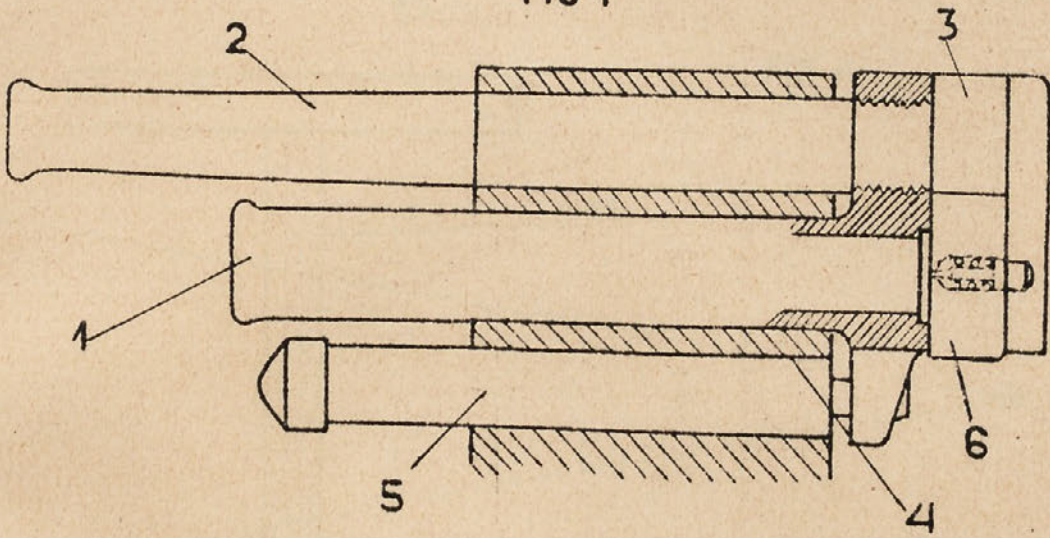


FIG 2

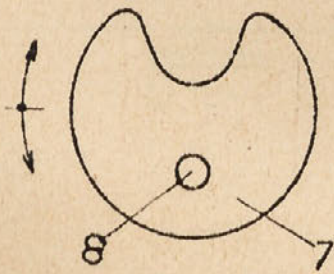


FIG 3

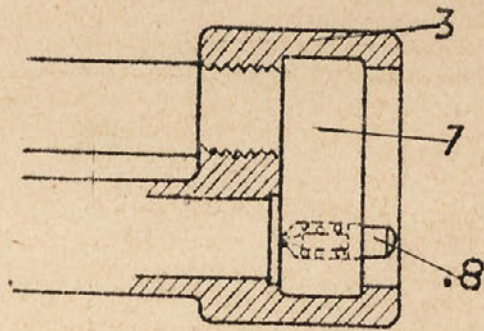


FIG 4

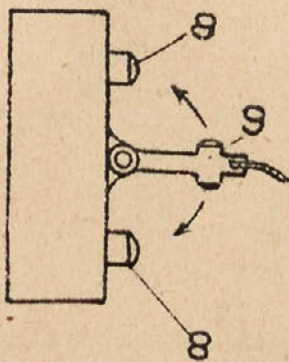


FIG 5

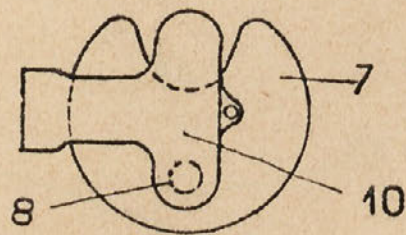
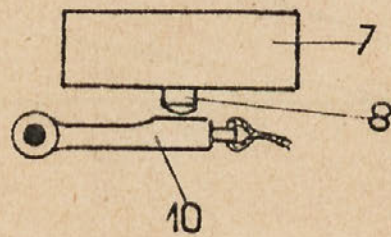


FIG 6



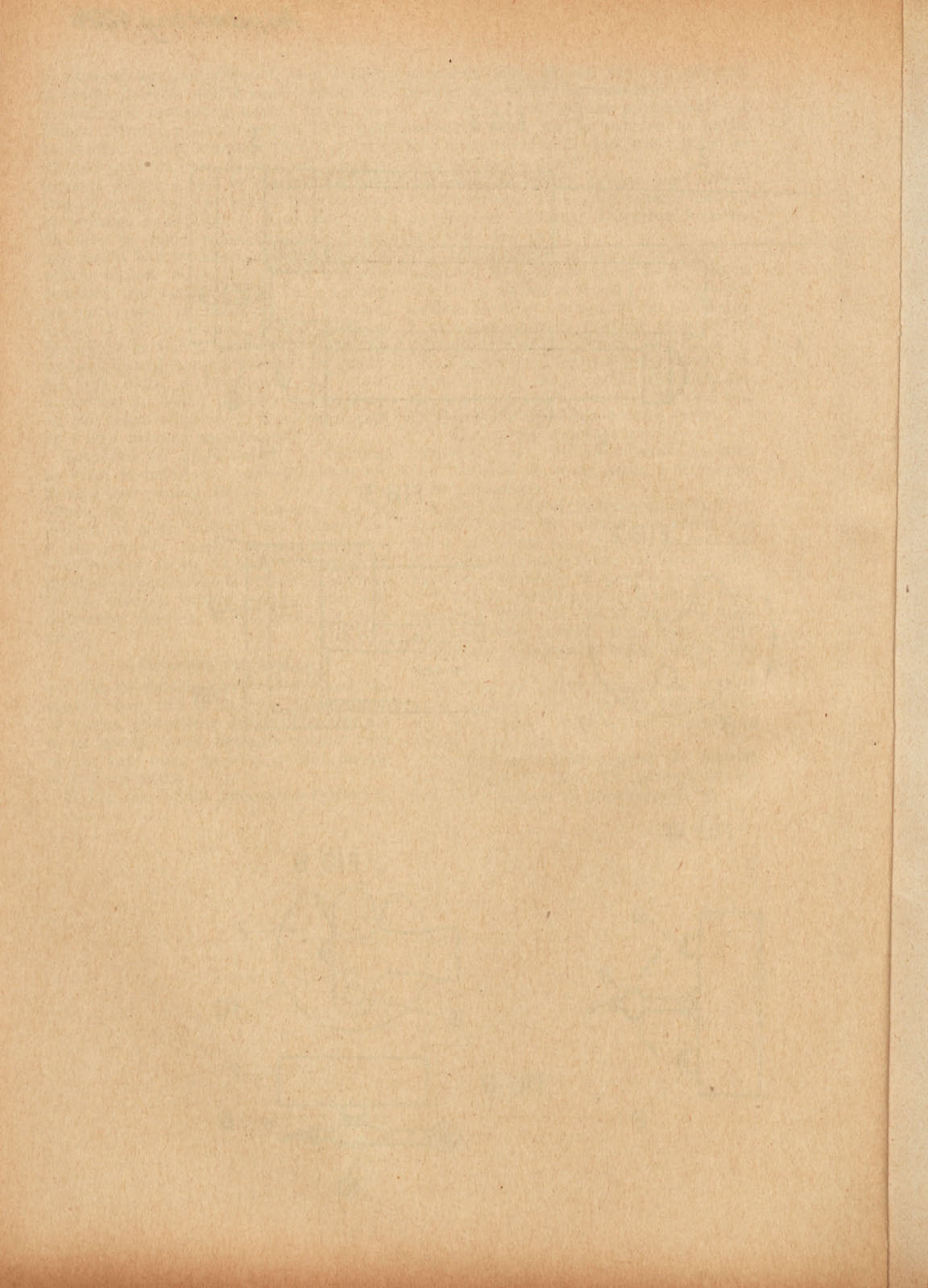


FIG 7.

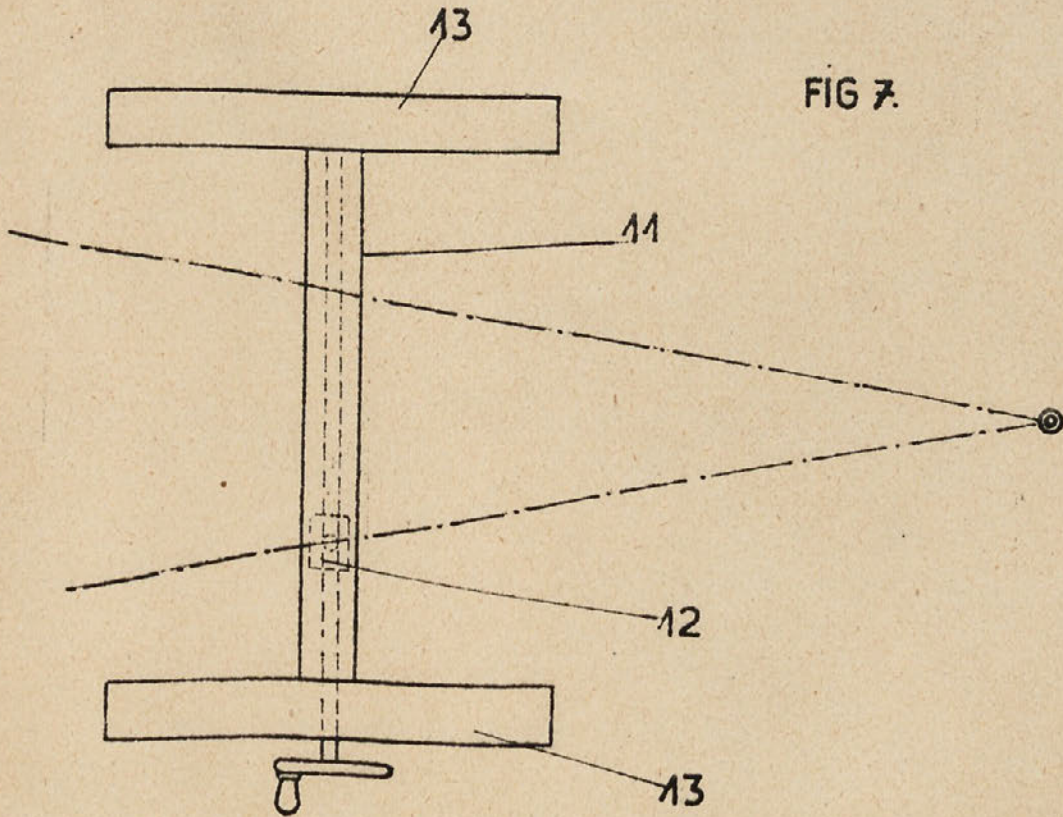


FIG 8.

