

# KAKO URESNIČUJEMO PROGRAM II. SAMOPRISPEVKA

Izvršni odbor sklada II. samoprispevka v Ljubljani je imel 19. maja tretjo sejo. Med najpomembnejšimi točkami dnevnega reda sta bili — vsaj za našo občino — potrditev programskih osnov za OŠ Zalog in potrditev programskih osnov za zdravstveni dom Moste.

## PROGRAMSKE OSNOVE OŠ ZALOG

Že pri gradnji OŠ Adolfa Jakhla, ki je bila zgrajena s sredstvi I. samoprispevka, je bila v

skih hiš, ampak je zahtevani program možno uresničiti predvsem na parcelah v lasti ZD Moste in SLP ter na parcelah, ki so v lasti zasebnikov.

|                                      |                            |
|--------------------------------------|----------------------------|
| (2) preureditve v starem ZD:         |                            |
| — pritličje                          | 45 m <sup>2</sup>          |
| — nadzidava v starem ZD — nadstropje | 140 m <sup>2</sup>         |
| — klet — preureditve v starem ZD     | 75 m <sup>2</sup>          |
|                                      | 260 m <sup>2</sup>         |
| <b>Skupaj (1 + 2)</b>                | <b>1.770 m<sup>2</sup></b> |



Otroci, ki so v varstvu, so srečni in zato imajo za Tita in za starše vedno najlepše, kar premorejo (VVZ Kekec v Novih Jaršah — foto Nuša Javornik)

projektu predvidena možnost dozidave štirih učilnic. Zaradi nujnih prostorskih potreb bo na zahtevo gradbenega odbora ena učilnica povečana za kabinet in opremljena kot učilnica za fiziko. Učilnica na že dograjeni osnovni šoli namreč niti v najmanjši meri ne omogoča sodobnega kabinetskega pouka, saj so v njej sedaj kar štiri predmeti: fizika, biologija, gospodinjstvo in kemija, kar je pri tako velikem številu učencev in oddelkov popolnoma nemogoče. V prizidku bodo še trije kabine in večnamenske komunikacije, t.j. predprostor pri učilnicah, ki se ga bo dalo zložljivo steno združiti oz. ločiti od ene od učilnic. V kleti bo zaklonišče za 200 oseb. Čiste površine bo 618 kv.m, z zidovi pa 712 kv.m. Ocena stroškov izhaja iz izhodišč, dogovorjenih pri oceni stroškov za objekte iz II. samoprispevka, in znaša 7.686.684 din. Pričetek del je predviden letos v oktobru. Izvršni odbor je predlagane programske osnove potrdil.

## PROGRAMSKA ZASNOVA ZA DISPANZER PRI ZDRAVSTVENEM DOMU MOSTE

Na podlagi usklajenih predlogov delavcev TOZD zdravstveni dom Ljubljana Moste-Polje, gradbenega odbora in predvidenih sredstev iz II. samoprispevka, je bilo izdelanih več idejno-programskih zasnov za dispanzer predšolskih otrok pri ZD Moste-Polje.

Kot najugodnejša se je pokazala varianta, po kateri ne bi bilo treba rušiti obstoječih stanovanj-

Objekt dispanzerja ZD Moste bo obsegal 1200 kv.m-neto površin v novogradnji (klet, pritlična etaža) in še 210 kv.m preurejenih, deloma nadzidanih površin v že obstoječem objektu. Te površine so neobhodno potrebne za kompletno in zadovoljivo funkcioniranje dispanzerja. Potrebne bodo tudi delne preureditve zaradi navezave objekta na KEL — investicijski strošek za ta dela bo pokrit iz drugih namenskih sredstev, ki jih ZD Moste že ima.

Po idejno-programskem projektu ZD Moste je pri zunanji ureditvi predvidena malo zahtevna zunanja ureditev, ker lokacija objekta ne zahteva kakšnih večjih del (predvideni so: asfaltirani obvoz za službena vozila in uporabnike, asfaltirano in ozelenelo notranje dvorišče in zidana ograja proti sedanjim parcelam).

Idejno-programske zasnove so bile sprejete s strani delavcev in delavskega sveta ZD Moste, gradbenega odbora za gradnjo dispanzerja, o zasnovah pa je razpravljala tudi pristojna verifikacijska komisija pri medicinskem svetu ZD Ljubljana in dala o njih pozitivno mnenje.

TABELA

Opis objekta

Po sprejeti programski zasnovi bo objekt imel naslednje bruto etažne površine:

|                      |                      |
|----------------------|----------------------|
| (1) novi objekt:     |                      |
| — pritlična etaža    | 510 m <sup>2</sup>   |
| — I. etaža           | 500 m <sup>2</sup>   |
| — klet z zakloniščem | 500 m <sup>2</sup>   |
|                      | 1.510 m <sup>2</sup> |

Po programu bodo v objektu: — otroški dispanzer za predšolske otroke,

— otroški stomatološki dispanzer in — dispanzer za mentalno higieno.

Objekt je situiran na parceli zdravstvenega doma in je od posestne meje oddaljen 3 metre. Na severni strani sega v parcelo, ki je last SLP in v del parcel v uporabi zasebnikov.

Rušenja za novogradnjo niso potrebna.

Stanovalci v sosesčini naj bi preuredili svoja dvorišča in sanirali svoje objekte in okolje. Dostop objekta je s Prvomajske ulice, ob starem ZD. Tu je treba posestno mejo ZD razširiti še na 4 metre in posest ograditi z živo mejo. Zemljišče je ravno.

Parkiranje vozil je predvideno ob Prvomajski ulici. Proračunska vrednost investicij znaša 17.010.000 dinarjev.

## VVZ NOVO POLJE — SNEBERJE

Programska osnova za VVZ Novo Polje in Sneberje je bila potrjena že na eni seji prej, in sicer 5. aprila, pred tem pa sta jo potrdila tudi gradbeni odbor v KS Sneberje in Zadobrova in izvršni svet občine Moste-Polje. Za VVZ Sneberje je izdelan idejni projekt, in sicer montažnega tipa po tehnologiji podjetja Marles.

## PROGRAM IZ I. SAMOPRISPEVKA

Program iz I. samoprispevka se izteka. VVZ Štepanjsko naselje in VVZ Selo sta zgrajena in čakata le uradne otvoritve, še vedno pa so težave s pripravo lokacijskega dovoljenja za VVZ Polje ob Rjavi cesti.

Izdelane so podlage za arhitekture glavnega projekta, izdelan je tudi investicijski program, vendar ga še ni mogoče potrditi, ker ni izdano lokacijsko dovoljenje. To resno ovira nadaljnje priprave za pričetek gradbenih del. Po načrtu je predviden pričetek gradbenih del oktobra letos.

# RAZPRAVA O SAMOUPRAVNIH SPORAZUMIH DRUŽBENE DEJAVNOSTI

Ta čas se zaključuje javna razprava o predlogih samoupravnih sporazumov o temeljnih planov SIS družbenih dejavnosti in o predlogu proračuna občine za leto 1977.

Nedvomno je bil za javno razpravo čas prepičlo odmerjen, vendar se je po obilici vloženega truda občinskih družbenopolitičnih organizacij — še zlasti SZDL in sindikata — ter organizacij in samoupravnih organov v delovnih kolektivih javna razprava le približala kolikor toliko zadovoljivi ravni.

Predlogi samoupravnih sporazumov o temeljnih planov SIS in predlog občinskega proračuna za leto 1977 so bili izdelani v skladu s stališči, priporočili in sklepi zbora občin in zbora združenega dela SR Slovenije, sprejetimi 5. maja 1977. Z dogovorom o osnovah družbenega načrta občine Ljubljana Moste-Polje in z dogovorom o osnovah družbenega plana Ljubljane za obdobje 1976—1980 je bilo sklenjeno, da bodo sredstva za skupno, splošno in osebno porabo rasla počasneje in največ z isto stopnjo, kot bo rasel družbeni proizvod. Zaostajanje rasti družbenega proizvoda je, ne glede na izkazane potrebe za razvoj družbenih dejavnosti, vplivalo na nekatera neskladja o razvoju in so zato bile potrebne spremembe in krčenja programov družbenih dejavnosti v končnih predlogih programov srednjeročnega razvoja ter proračuna družbenopolitičnih skupnosti. Prav

to pa je bil glavni vzrok naporega usklajevanja na ravni mesta, regije in republike, to je tudi skrajšalo čas, namenjen razpravi.

Čeravno nekatere samoupravne interesne skupnosti navajajo v predlogih samoupravnih sporazumov prispevne stopnje tudi za obdobje 1976—1980, se v javni razpravi izrekamo samo za prispevne stopnje, veljavne v letu 1977, medtem ko bomo o prispevnih stopnjah za naslednja leta glasovali kasneje; za obseg programov v samoupravnih sporazumih pa se odločamo že sedaj.

Razprava je tekla do 15. junija, podpisovanje s pristopnimi izjavami pa bo trajalo do 10. julija. Zaradi prestavljenega roka za sprejem samoupravnih sporazumov je tudi podaljšano začasno financiranje SIS za mesec dni, to je do konca julija, naprej pa naj bi že veljale nove, v sedanjih razpravi sprejete stopnje.

Od javne razprave je predvsem pričakovati, da bodo občani poglobljeno analizirali strukturo stroškov in način oblikovanja cen storitev, ki bodo pod enotnimi pogoji zajamčeni vsem občanom v Sloveniji, ter obdelali sistem in kriterije za solidarnostno prelivanje sredstev. Obenem pa bodo delavci v TOZD širše pregledali svojo dohodkovno sposobnost.

# 33. SEJA OBČINSKE SKUPŠČINE

Za 23. junij je sklicana 33. seja občinske skupščine, ki bo potekala na dveh krogih istočasno: zbor združenega dela in zbor krajevnih skupnosti bosta zasedala skupaj, družbenopolitični zbor pa posebej in z nekoliko krajšim dnevnim redom. Težišče seje bo vsekakor na predlogu občinskega proračuna za leto 1977 in na predlogu programov SIS družbenih dejavnosti.

## PRORAČUN OBČINE ZA LETO 1977

Na 33. seji bodo delegati obravnavali predlog odloka o proračunu občine Ljubljana Moste-Polje za leto 1977, ki določa način zbiranja prihodkov, višino predvidenih prihodkov proračuna občine, njih razdelitev in drugo. Prihodki za financiranje splošne porabe v občini Ljubljana Moste-Polje in mesta se zbirajo po določenih družbenega razvoja o splošni porabi in odloka občinske skupščine.

Skupni predvideni prihodki proračuna občine Ljubljana Moste-Polje bodo v letu 1977 znašali 65.858.000 din, od tega: — za razdelitev v posebnem

delu proračuna 65.344.000 din in

— za razporeditev v tekočo proračunsko rezervo 514.000 din.

Dovoljena poraba za skupščino občine Ljubljana Moste-Polje v letu 1977 znaša 57.402.000 din.

Skupščini mesta Ljubljana odstopamo 13,55% proračunskih prihodkov od davkov in taks, ki jih mesto v svojem proračunu združuje in razporeja za: — financiranje skupnih mestnih zadev, — solidarnostno prelivanje sredstev, — sofinanciranje programa ljudske obrambe ter

— poravnavo obveznosti iz samoprispevka za gradnjo osnovnih šol in vzgojnovarstvenih zavodov.

Skupščina občine Ljubljana Moste-Polje pooblašča službo družbenega knjigovodstva, da ob vsakoletni prazniti prihodkov nakazuje sredstva po tem členu odloka skupščine mesta Ljubljana.

Iz razporejenih prihodkov v določenih zneskih v posebnem delu proračuna se dodeljujejo sredstva na ustrezne račune naslednjim uporabnikom:

— upravnim organom občine in mesta, — družbenopolitičnim organizacijam in društvom, — drugim državnim organom, — krajevnim skupnostim ter — skladom in posebnim računom.

Sredstva za redno dejavnost se nakazujejo mesečno, za posebne

namene pa skladno s potrebami v okviru odobrenih sredstev.

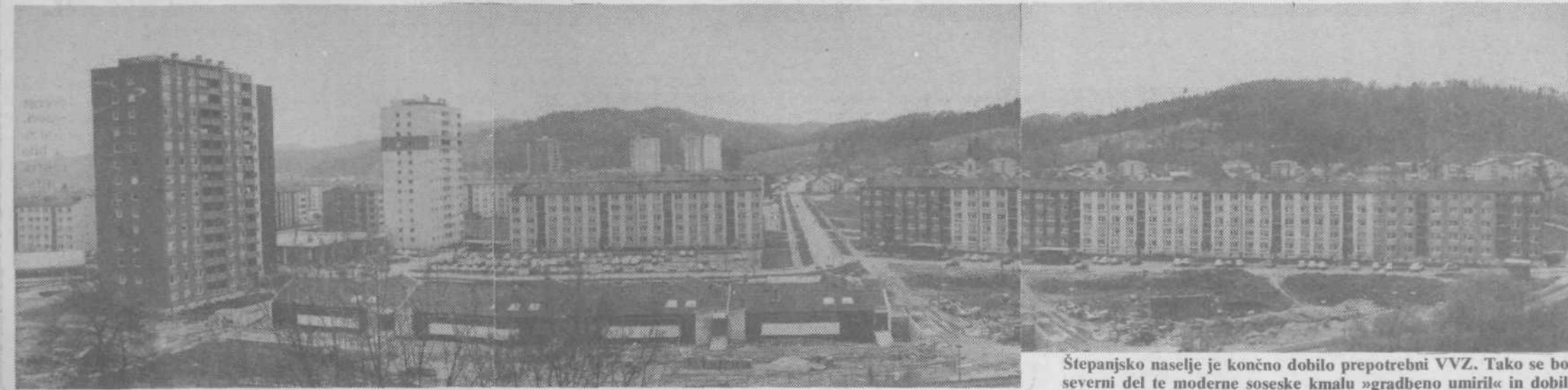
Za uresničevanje proračuna je odgovoren izvršni svet.

## KS MOSTE

Na skupni seji OO ZK Selo in Moste so v sredo, 25. maja sprejeli v zvezo komunistov sedem mladink in mladincev. Predlagala jih je občinska zveza mladine, saj so vsi njeni prizadevni člani. Naj jih predstavimo: Anda Gvaje, Brane Vršnik, Marko Petelin, Vesna in Vlasta Kuhar, Zvonimir Gantar in Zeljko Armuš.

Prijeten kulturni program so pripravili gojenci in gojenke glasbene šole ter pionirji in pionirke OŠ Vide Pregarc.

A.L.Z.



Štepanjsko naselje je končno dobilo prepotrebni VVZ. Tako se bo severni del te moderne soseske kmalu »gradbeno umiril« in dobil končno obliko (foto AM)