

Škrlatni kukuj (*Cucujus cinnaberinus*)

Besedilo in foto: Andrej Kapla

Leta 1763 je Giovanni Antonio Scopoli v svoji knjigi *Entomologia carniolica* opisal zanimivega, približno 15 mm velikega rdečega hrošča, ki so mu ga prinesli sredi oktobra z zeljne glave. Vrsti je zaradi značilne rdeče barve dal ime *Meloe cinnaberinus*, kasneje pa je prejela rodovno ime *Cucujus*. Zeljna glava je bila skoraj gotovo le slučaj, kajti od takrat je bil škrlatni kukuj najden le pod lubjem odmrlega drevja.

Oblika telesa tega hrošča je popolnoma prilagojena življenju pod lubjem. Sploščeno telo mu omogoča, da se stisne v še tako tanke razpoke v lubju ali pod njega. Kot pove že njegovo ime, je značilne žametno rdeče barve, črni so le rob vratnega ščita, noge, kleščice, tipalke in celotna trebušna stran. Če ga vznemirimo, stisne vse okončine pod sebe in se s trebušno stranjo navzgor vrže na tla, kjer ga je zaradi varovalne temne barve skoraj nemogoče videti.

Od leta 1763, ko je bil opisan, vse do leta 2008 je bilo najdenih le nekaj osebkov škrlatnega kukuja, pa še to le naključno, zato je veljal za eno najbolj prikritih (kriptičnih) vrst hroščev, in sicer ne le pri nas, temveč tudi v celi Evropi. Škrlatnega kukuja so leta 1992 namreč dodali na Prilogo II Direktive o habitatih, torej je ena od t. i. Natura 2000 vrst. Dolgo je veljala za redko in slabo poznano vrsto, dokler nismo leta 2008 našli ličinke pod lubjem odmrlega topola v bližini Lendave. Tako smo prvič dobili vpogled v njegov habitat ter biologijo in s tem so se lahko začele resne ekološke raziskave. Poglavitni vzrok, zakaj je tako dolgo veljal za prikrito vrsto, je gotovo obdobje aktivnosti odrasle žuželke. Takoj ko se stopi zadnji sneg in se pričnejo topli sončni dnevi v začetku marca, so pojavijo tudi prvi kukuji. Njihova največja aktivnost traja le do začetka aprila, potem pa se umiri; do poletja tako najdemo le še posamezne osebkke. Verjetno ni nihče pričakoval, da spada med zgodnejše žuželke, ki se pojavijo spomladi, zaradi česar je tako ostal spregledan.

Iskanje odraslega kukuja je praktično nemogoče, saj ga brez posebnih pasti skoraj ni mogoče ujeti, izkazalo pa se je, da je njegove ličinke dokaj enostavno najti. Po-



Škrlatnega kukuja (*Cucujus cinnaberinus*) prepoznamo po sploščnem telesu, črnih okončinah, žametno rdeči zgornji strani in črno obrobljenem vratnem ščitu.



Ličinka škrlatnega kukuja pod lubjem topola.

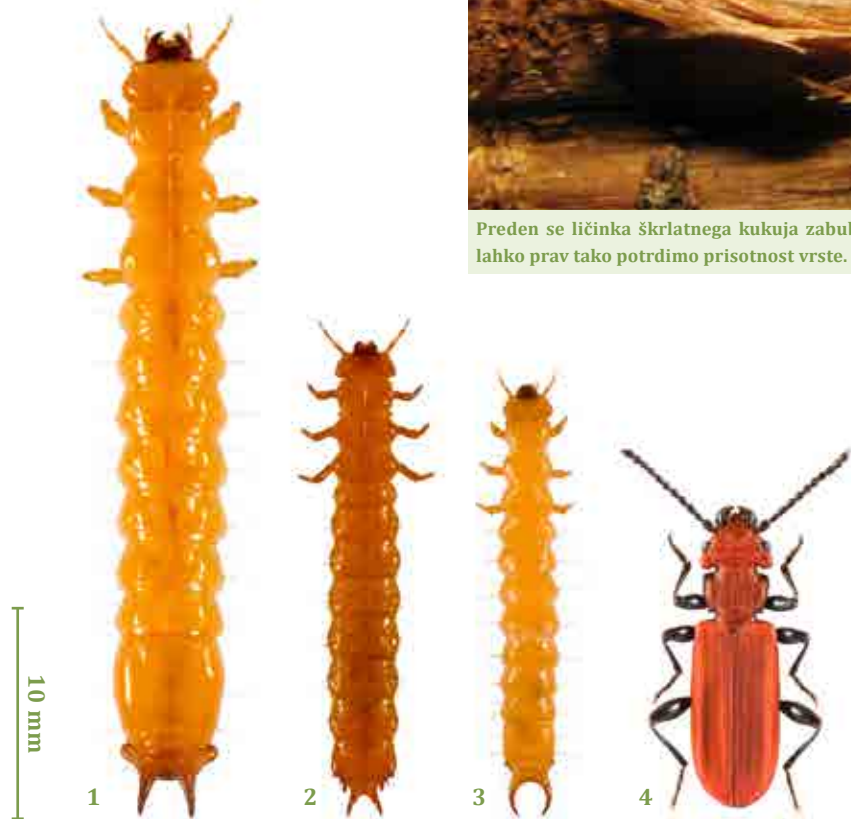
dobno kot odrasel hrošč je ličinka popolnoma sploščena, rumenkasto rjave barve z močno glavo in značilnimi izrastki na zadnjem telesnem členu. Hrani se tako z drugimi majhnimi nevretenčarji pod lubjem kot tudi z organskim drobirjem, ki vsebuje hife gliv. Če je na nekem območju dovolj odmrle lesne mase v primernem stadiju razkroja in primerne vrste, je precej verjetno, da bomo pod lubjem našli ličinko. Ličinke škrlatnega kukuja najpogosteje najdemo pod lubjem starejših in odmrlih stoječih ali ležečih dreves, zlasti topolov (*Populus*), vrb (*Salix*), bre-

stov (*Ulmus*), hrastov (*Quercus*), jesenov (*Fraxinus*), javorjev (*Acer*), divjega kostanja (*Aesculus*), lip (*Tilia*) ter navadne robinije (*Robinia pseudoacacia*), včasih tudi bukev (*Fagus*) in zelo redko iglavcev. Poleg ličink škrlatnega kukuja se pod lubjem pojavljajo tudi ličinke dveh podobnih vrst, ognjenega hrošča (*Pyrochroa coccinea*, tudi *P. serraticornis*) in vrste *Shizotus pectinicornis* iz družine Pyrochroidae. Na prvi pogled so si zelo podobne, vendar se dobro ločijo po izrastkih na zadnjem telesnem členu.

Prav tako zanimiv je vzorec razširjenosti škrlatnega kukuja. V največji meri poseljuje mehkolesne poplavne loke večjih rek, pri čemer še posebej izstopajo Mura, spodnja Drava ter Sava med Krškim in Čatežem, medtem ko ga v zahodnem delu Slovenije skoraj ne najdemo. Izkazalo se je, da ima škrlatni kukuj zelo dobro sposobnost širjenja – disperzije – in hitro osvoji nova življenjska okolja, če so le dovolj primerna. Primarno poseljuje stare gozdne sestoje, kot so na primer Krakovski pragozd ali kočevski gozdovi. Ob



Preden se ličinka škrlatnega kukuja zabubi, zgradi značilno kamrico iz lesnih vlaken, glede na katero lahko prav tako potrdimo prisotnost vrste.

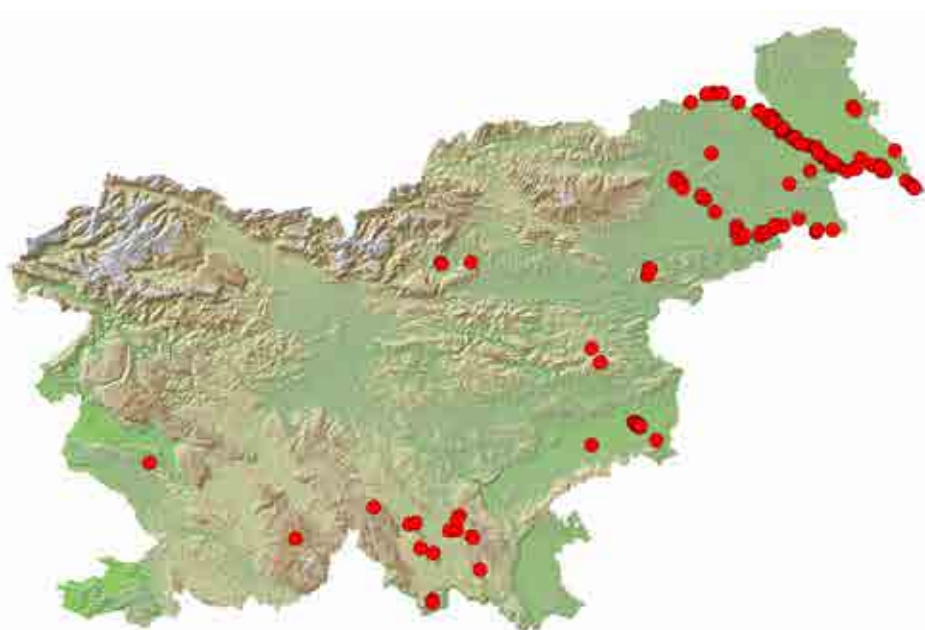


Tri podobne ličinke, ki se pojavljajo pod lubjem: 1 – ognjeni hrošč (*Pyrochroa coccinea*), 2 – škrlatni kukuj (*Cucujus cinnaberinus*), 3 – *Shizotus pectinicornis*. 4 – habitus odraslega škrlatnega kukuja.

večjih rekah so bili v preteklosti obširni gozdovi z veliko odmrle lesne mase. S krčenjem teh gozdov in prihodom nekaterih tujerodnih hitro rastočih drevesnih vrst, kot sta na primer robinija ali hibridni topol, ki ga na nekaterih poplavnih območjih sadijo še danes, so bila ustvarjena jedra primernih življenjskih prostorov, ki jih je škrlatni kukuj hitro poselil. V takih žariščih je škrlatni kukuj lahko zelo številčen, kar daje lažno sliko glede dejanske ogroženosti, saj takšna območja navadno niso primeren habitat za daljše obdobje. Za njegov obstoj je treba ohranjati stare gozdne sestoje z večjim drevjem tako v nižinah kot tudi v montanskih gozdovih. ☞



Dva popolnoma različna življenjska prostora, ki ju poseljuje škrlatni kukuj. Zgoraj: plantaža topolov pri Vrbini; spodaj: pragozd Strmec.



Trenutno poznana razširjenost škrlatnega kukuja v Sloveniji.