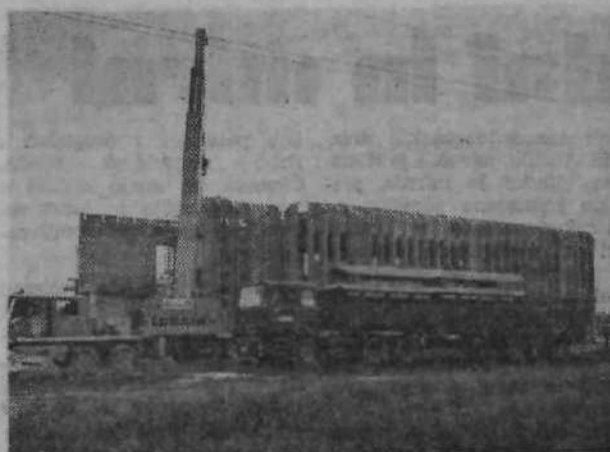




**SGP »SLOVENIJA CESTE«**  
SPLOŠNO GRADBENO PODJETJE  
LJUBLJANA, TITOVA CESTA 38



Montaža elementov za RTP Novo Polje.



Avtocesta Vrhniko — Postojna, pododsek Unec.

### Kramp, lopata, samokolnica

Kramp, lopata, macola, lesna samokolnica in kakšen parni valjar, to so bile delovne priprave, s katerimi so delavci Slovenija cest začeli svojo delovno pot pred 30. leti. 28. januarja 1947 je bilo s odločbo republiške vlada LR Slovenije ustanovljena »Gradbeno podjetje za ceste LRS«.

Leta 1950 je zgodovinsko tudi za Slovenija ceste, saj so delavci in uslužbenci 21. oktobra izvolili svoj prvi delavski svet.

### Iz popravilnice — tovarna

Gradbena mehanizacija, ki se je zbrala z raznih vetrov, je potrebovala vedno več popravil. Iz majhne mehanične delavnice v Kamniku, ki je leta 1952 opravljala nujna popravila delovnih priprav, so se kasneje razvili v Mostah Mehanični obrati kot velik remontni obrat, ki se je usmeril na proizvodnjo opreme za kamnolome oziroma separacije.

Seveda se razvoj Mehaničnih obratov ob teh začasnih uspehih ni ustavil. Posledica in zasuga

razvojno-raziskovalnega dela, vse večjega poudarka na usposabljanju kadrov in znanstvenem pristopu do razvojnih nalog je vrsta proizvodov, ki so po svojih lastnostih segli pri nas v sam vrh drobilne tehnike kamneni.

Posledno pozornost namenjajo v Mehaničnih obratih borbi za čisto okolje. Proti onesnaževanju zraka so razvili ciklonske naprave za odpraševanje, odpraševalne naprave s suhim in kanisicnimi filtri, odpraševalne naprave za asfaltno baze itd.

### Moderni gradbeni stroji

Sodelovanje pri gradnji avtoceste Bratisva in enotnosti med Ljubljano in Zagrebom leta 1956 predstavlja za podjetje prelomnico, kar zadeva opremljenost z modernimi gradbenimi stroji. Sodobni mehanizaciji so se v podjetju odprla vrata, postala je stalen imperativ v razvoju Slovenija ceste. Prehod na takozvani industrijski način gradnje je tudi povezan z velikim razvojem asfaltnih mas in vse bolj razširjeno njihovo uporabo, čemur so Slovenija ceste po kakovostni plati dale poseben pečat.

Leta 1961 se je podjetju priključila Opekarna Mengoš.

### Letališča

Leta 1963 so začeli graditi ljubljansko prometno vozlišče ter odsek mednarodne ceste Naklo—Ljubelj.

Najpomembnejši pa je v letu 1963 začetek gradnje letališča Ljubljana na Brniku. Izgradnja modernega letališča so se lotili brez posebnih izkušenj za tovrstne gradnje, vendar so izpit uspešno položili. Čez dve leti so že gradili letališče v Splitu, potem v Zadru, Pulju.

### Prva avtocesta v Sloveniji

Spomladi leta 1970 se je začela gradnja prve resnične, moderne avtoceste. Avtocesto od Vrhniko do Postojne je praktično gradila skoraj vsa jugoslovanska nizogradniška operativna. Odsek, ki je odpadel na grupacijo GAST, kjer so sodelovali Gradnja, Primorje Ajdovščina, Slovenija ceste in Tehnogradnja Maribor je bil dolg 10.320 m — od Unca do Po-

stojne. Slovenija ceste so delali na odseku, dolgem 7480 m.

V tem letu je vredno zaznamovati še eno značilno gradnjo nizogradnikov: asfaltiranje 8 km dolgega vodnega kanala v Buškem blatu za hidrocentrale Orlovac. Nadaljevali so z gradnjo ločnih hal — npr. tovarna Stol, Javna skladišča.

Leta 1971 so njihovi stroji še vedno robneli po vročem afriškem pesku. Gradili so 23 km dolgo cesto od Tripolija do letališča.

Doma so spreminjali lice našega obmorakega turističnega centra Portoroža; zgradili so štiripasovalnico skozi Portorož.

### Nova velika gradnja

Čeprav so dela na avtocesti Vrhniko—Postojna zaključili leta 1973, so 1972. že začeli z doslej največjo cestno gradnjo doma; to je štajerska avtocesta Hoče—Levec, kjer so prevzeli izgradnjo 34,5 km moderne avtoceste in vrste objektov.

Prvič pri nas so se na štajerski avtocesti spopadli z močvirjem s pomočjo takozvane ke-

mične stabilizacije, kjer so razprostrali apno s posebnimi stroji.

Stevilni objekti so ostali kot čvrsta sled delavčevih rok Širom po ožji in širši domovini, pa na tujem, bodisi v Nemčiji, Avstriji, Luxemburgu ali v arabskem svetu. Ceste, mostovi, letališča, zgradbe, tovarniške dvo-

rane, športni objekti, oprema mnogih kamnolomov govorijo sami zase. Seveda mnogih, ki so v najtežjih časih vztrajali v skrbi za rast podjetja, ni več med njimi. Dolžni so jim zahvale ob teh 30 letih! Saj je v ponos, ki jih navdaja, ko ugotavljajo, kako čvrsti so stali, vklesani tudi del njih samih.



# IMOS

POSTAJA DEL NAS ...



Sestavljena organizacija združenega dela ZIGP IMOS združuje 12 delovnih organizacij: SGP Gorenje, Radovljica — SGP Gradšče, Cerkljica — SGP Graditelj, Kamnik — SGP Grosuplje, Grosuplje — IMOS inženiring, Ljubljana — SGP Konstruktor, Maribor — SGP Kraški zidar, Sezana — Silkoplesk-termoplast, Ljubljana — SGP Stavbenik, Koper, SGP Tehnik Škofja Loka — SGP Tržič, Tržič — GIP Vegrad, Velenje — Delovna skupnost skupnih služb.

V IMOS je več kot 10.000 zaposlenih, med katerimi je več kot 1.000 inženirjev, tehnologov, ekonomistov, psihologov, programerjev, arhitektov, tehnikov in drugih strokovnjakov. V 34 temeljnih organizacijah združenega dela so lani ustvarili tri milijarde in pol dinarjev celotnega prihodka in dobre milijardo din dohodka, kar je 10,8 odstotka več kot leto prej. Vrednost družbenega proizvoda je bila 13,5 odstotka večja kot leta 1975, znašala pa je nekaj več kot milijardo dinarjev. To so številke, ki kažejo na velikost IMOS, ki je, mimogrede, lani ustvaril 16 odstotkov celotnega dohodka slovenskega gradbeništva v lanskem letu, njihovo učinkovitost pa kaže 4,3 odstotni hitrejši porast produktivnosti kot osebnih dohodkov. Zaskrbljeni so edinele nad reprodukcijsko sposobnostjo, podobno kot v številnih drugih OZD, saj so za sklade kljub vsem naporom izločili manjši odstotek dohodka kot v preteklih letih.

Te številke kažejo le osnovne obrise IMOS, ki se lahko upravičeno pohvali z velikimi kakovostnimi možnostmi, ki jih predstavljajo doseženo stanje razvoja tehnologije in strokovnost kadrov, ki so si pridobili bogate izkušnje v dosedanjem delu. Področja njihove dejavnosti pa je moč najbolj plastično predstaviti z naštevanjem nekaterih izmed številnih del doma in v svetu.

Na področju stanovanjske izgradnje je Bežigradom prav gotovo najbolj poznana soseska BS-7 pri Ruskem carju, Moščanom in ostalim Ljubljancem pa Štepanjsko naselje. Izkušnje, ki so jih pridobili pri gradnji slednjega naselja bodo s pridom porabili pri gradnji nove moščanske soseske s 4.500 stanovanji in vsemi spremljajočimi objekti v Fužinah.

Med poslovnimi in drugimi javnimi objekti, ki so jih zgradili in opremlili za Bežigradom, velja omeniti bežigradski center s 30 tisoč kvadratnimi metri površine in stavbo Aste. Ne smemo pozabiti na ureditev pristaniške stavbe na hrniškem letališču.

Med 135 industrijskimi objekti je bila v zadnjih letih na površini največja tovarna Brest v Cerkljici, lani pa so se ji pridružile še številne industrijske hale, kladenci v Celju in Ljubljani, mariborska sirarna in dokaj poznani Medni salon v Velenju.

Njihov je tudi vzgojnovarstveni zavod v soseski BS-7,

ki pa je le ena njihovih 12 vzgojnovarstvenih ustanov, ki jim je na področju objektov družbenega značaja treba pristeti še 25 osnovnih šol, 7 telovadnic, celo vrsto domov za ostarele in drugih objektov.

Dobro so poznani tudi njihovi turistični objekti: od portoroškega hotela Metropol, blejskega Golfa in velenjske Pake do sistema žičnic na Veliki planini.

Odlično pa so se na trgu uveljavili njihovi prefabrikati, gradbeni in montažni elementi, ki so uporabni za vse vrste gradenj, od stanovanjskih in industrijskih do šol in vrtcev. Izdelali so tip šole, ki bo zelo poceni in tako privlačna za marsikatero naročnika.

Oris njihove dejavnosti pa še zdaleč ne bi bil popoln, če ne bi omenili objektov v tujini, ki so jih zgradili v celoti sami (stanovanja za diplomate v Bad Godesbergu, stanovanjski objekti v olimpijskem naselju v Münchnu in tamkajšnje podzemne garaže) ali pa v sodelovanju z različnimi partnerji zlasti v Zvezni republiki Nemčiji, Avstriji in Franciji. V zadnjem času se njihova zunanjetrgovinska dejavnost vse hitreje sega v države v razvoju: predvsem Irak, Kuvajt in Nigerijo.

Sicer pa so v nekaterih vzhodnoevropskih deželah že dosej sklepalj zelo ugodne posledice: omeniti je treba hotel s 600 ležišči v poljskih Zakopanah, v gradnji pa je moderna blagovnica v Szombatelyu na Madžarskem.

S samoupravnim sporazumom o osnovah srednjeročnega plana razvoja sestavljene organizacije združenega dela IMOS so se podpisnice dogovorile o obsegu in strukturi proizvodnje, o skupnem nastopu na trgu, o delitvi dela in specializaciji, medsebojnih dobavah, o naložbah, o zagotovitvi osnovnih gradbenih materialov in predvidenem obsegu investicijskih del v tujini, o oblikah in pogojih združevanja ter vračanja sredstev in med drugim seveda tudi o temeljnih dohodkovnih odnosov pri pridobivanju in delitvi skupaj ustvarjenega dohodka. Medsebojne odnose so postavili na čvrste temelje sodelovanja in racionalno delitev dela, njihova prizadevanja pa so usmerjena tudi v uresničevanje aktualnih družbenih gospodarskih nalog. Tako so dokaj uspešni pri preprečevanju, da bi strokovne službe postale preštevilni aparat ljudi in so se raje odločili za povezovanje ljudi, ki opravljajo sorodne naloge pri članicah ZIGP IMOS v specializirane komisije: za informiranje, planiranje in finance, samoupravne akte, razvojni program reprodukcijskih kompleksov, delitev dela po posameznih programih, usklajevanje meril za delitev osebnih dohodkov, za avtomatsko obdelavo podatkov itd. Širokovnaniki na osnovni delitve dela tako s pomočjo analiz ob upoštevanju komparativnih prednosti posameznih delovnih organizacij prispevajo velik delež k stalnemu napredku IMOS in njegovih članov.

Vsi ti podatki pa prav lahko okrepijo predlog: ko se odločate o investicijah, se posvetujte z IMOS.