



PROGRAM ZA IZBOLJŠANJE GOSPODARSKE SITUACIJE IN FINANČNE SANACIJE  
V JELOVICI

## REŠITEV JE V NATANČNO IZPOLNjenih NALOGAH

Pričakovanja in napovedi, da bo gospodarska kriza najbolj prizadela proizvodne organizacije se vedno bolj uresničuje. Te namreč nimajo skoraj nobenega manevrskega prostora, da bi se izognile bremenom, ki jih vsi ostali lahko prevalijo nanje. Ker v tem trenutku še vsi verjamemo Zveznemu izvršenemu svetu, da bo zajezil inflacijo, ki je poglavitni vir večine težav, je seveda potrebno zato v takih podjetjih kot je Jelovica iskati rešitve, da bi ladja le ostala na površju.

Kot rečeno rešitve skoraj ni mogoče pričakovati od zunaj. Kaj pa se da narediti znotraj v kolektivu, znotraj tovarniških zidov, v proizvodnji. Delavski svet Jelovice in seveda kolegij vodilnih ljudi je o tem razpravljal kar največkrat in seveda ponovno ugotovil, da si bo Jelovica morala sama pomagati iz zagate v katero je prišla. Da bi vse to prešli, je bil sprejet program za izboljšanje gospodarske situacije in finančne sanacije Jelovice. Poglejmo kaj pravi in katere nosilce je določil.

Kritična gospodarska situacija v Jugoslaviji in kriza v gradbeništvu so zunanji vplivi na poslovanje v Jelovici, poleg naših slabosti, rezerv in usmeritev, ki jih imamo v Jelovici. Posebno hiperinflacija in revalorizacija sta v zadnje pol leta močno prizadeli poslovanje naše DO, saj kot finalisti nismo mogli ali uspeli vseh podražitev prenesti na kupca. Prav tako bodo prehod na tržno gospodarstvo in novi zakoni pomembno vplivali na našo bodočnost. Glavni cilj iz tega programa mora biti usmeritev k izboljšanju poslovnega rezultata in znižanju zadolženosti DO.

V tem uvodnem delu bodo naštetje samo glavne naloge po posameznih področjih, na katerih moramo intenzivno delati. Te naloge so razdelane po vrstah, nosilcih in rokih v okviru posameznih področij oz. služb. Nekatere so enkratnega značaja, druge pa dolgoročne. Jasno pa je, da bomo le z odločnim in hitrim ukrepanjem lahko bolje poslovali, saj nam vsak izgubljen mesec še poslabša naše rezultate.

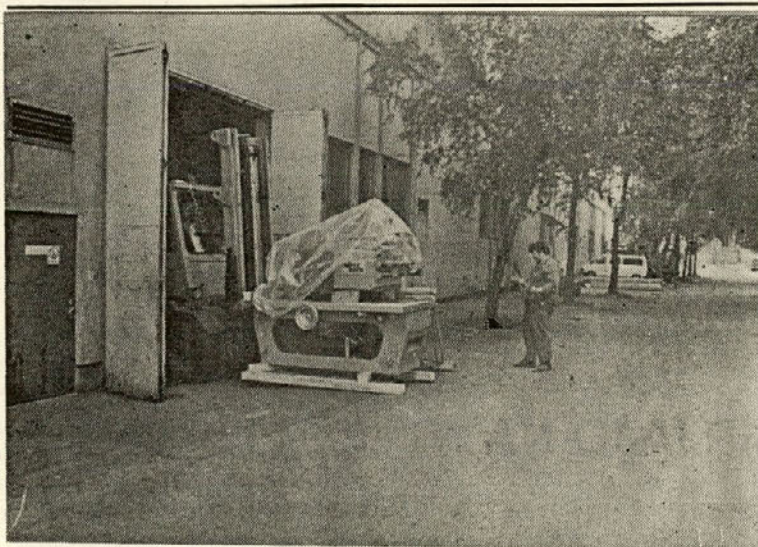
Tako so osnovne naloge in usmeritve naslednje:

### I. Tržno področje

- Pri nabavi skrbeti za čim nižje

- zaloge surovin, posebno pozornost posvetiti hlodovini, žaganemu lesu, steklu in okovju.
- Z nekaterimi dobavitelji (predvsem hlodovina in žagan les) skušati doseči daljše plačilne roke.
- Pripraviti se na to, da bo ukinjen Zakon o zavarovanju plačil in sedanja menica.

- Voditi intenzivno reklamo in propagando in ob tem spremljati konkurenco.
- Doseči količnik obračanja zalog v poslovalnicah - vsaj 6.
- Povečati prodajo preko akviziterjev in večjo pozornost posvetiti blagu iz nakupa.
- Prodati in proizvesti več domačih



Nova linija za širinsko optimiranje je kar nekaj časa čakala, da je prišla na vrsto za montažo. Med kolektivnim dopustom so bila zanjo opravljena vsa gradbena dela in delavci, ki jih je vodil Ciril Peternelj, so jo že postavili v dvorano, kjer bo delala. Seveda pridejo sedaj na vrsto vsa ostala dela, kot je napeljava odpraševalnih filtrov, napeljava instalacije, ureditev transporta ostankov in podobno. Kdaj bo vse to končano je seveda še vprašanje, seveda pa bo njen začetek obratovanja težko pričakovan, saj naj bi pomembno povečala produktivnost.

- Pospešiti odkup lesa od privatnikov in se pripraviti na spremembe Zakona o gozdovih.
- Pri prodaji odpreti še nekatera predstavništva. Posebno pozornost posvetiti še nepokruti Sloveniji, Podravini in jadranski obali.
- Intenzivno delati z gradbeno operativno.
- Oceniti rezultate nekaterih slabih poslovalnic in ustrezno ukrepati.

- oblog kot jih trenutno.
- Oceniti in razprodati stare in nekurantne proizvode, isto velja za nekurantne surovine in materiale.
- V skladiščno transportni službi dosledno iskati najcenejšega prevoznika in pripravljati take kamione za poslovalnice, ki so prodani ali bodo hitro prodani.
- Dolgoročno se usmeriti v izvoz v treh letih doseči 30% proizvodnje v izvoz predvsem montažne hiše

GLASILO DELOVNEGA  
KOLEKTIVA JELOVICA  
LESNA INDUSTRIJA  
ŠKOFJA LOKA

LETO XVIII ŠT. 5 - 6  
AVGUST 1989

### IZ VSEBINE

- anketa o prodaji v poslovalnicah
- med kolektivnim dopustom opravljena vsa vzdrževalna dela
- zakaj je sedaj proizvodnja manjša kot pred 10 leti
- likvidnost Jelovice se še naprej poslabšuje
- ali je res za večino težav kriv razvojni oddelek

in tiste programe, ki jih še premalo izvažamo.

- Stalno spremljati uvozne cene surovin in preiti na uvoz tam, kjer so le-te cenejše.
- Uvajati v poslovalnice PC-je.

### II. Tehnično področje

- V primarni proizvodnji še naprej pojačano žagati.
- Odločiti se moramo ali bomo dolgoročno še imeli štiri žage, kako in katere obnoviti.
- Z lesom delati skrajno racionalno.
- Tekoče spremljati izpolnjevanje plana po DN.
- Obseg proizvodnje ne sme padati
- Maksimalno se prilagajati potrebam prodaje.
- Posebna pozornost mora biti dana izventipski proizvodnji.
- Skrbeli bomo, da medfazne zaloge ne bodo prevelike.
- Posebna pozornost bo v okviru tehničnega področja dana kvaliteti, vzdrževanju, normativom in izrabi delovnega časa, itd.

Omejitev investicij in investicijskega vzdrževanja na najnujnejša oz. na tista področja, ki bodo najhitreje povrnila vložena sredstva.  
Racionalizirati porabo vseh vrst energije.  
Racionalizirati nabavo rezervnih delov.  
Intenzivno delati na novih proizvodih ali izboljšavi obstoječih.  
Šimprej dokončati linijo za širinsko optimiranje.

## 1. Finančno-gospodarsko področje

Zagotoviti celovit, kvaliteten in niter sistem informiranja o finančno-gospodarskih kazalcih DO.

Špremljati rentabilnost proizvodov (ex post).

Izdelava plana in spremljanje prilivov in odlivov DO ter finančna situacija DO.

Pravočasna izterjava dolgov.

Prilagoditi se na novo zakonodajo.

## 2. Kadrovsko-spolno področje

Omejiti zaposlovanje.

Preveriti (dolgoročno) zaposlovanje kooperantov.

Pripraviti spremembe Statuta in drugih samoupravnih aktov, predvsem Pravilnika o medsebojnih delovnih razmerjih, v skladu z Zakonom o podjetjih.

- Preveriti zasedenost in učinkovitost režijskih služb.
- Prenesti obdelave AOP iz Alpetourja in uvajati nove (poslovalnice).
- Uvesti nov pravilnik o nagrajevanju.
- Pri delitvi OD zasledovati vrednost DM oz. stopnjo revalorizacije.
- Urediti nastajanje stroškov (kdo izdaja naročilnice).

Ta program je za mnoge precej taksativen in naštevajoč. Vendar mislim, da je dovolj razumljiv in da ga bodo posamezne službe že znale razdelati in seveda tudi uresničiti. Temeljni pa samo na tem, da bodo vsi naredili to kar se od njih pričakuje, da bomo torej imeli več izdelkov narejenih po najmanjših stroških in da bomo potem te izdelke kar najbolje prodali. Le tako si lahko obetamo pozitivno poslovanje, torej z dobičkom, našo zadolženost pa bi hkrati znižali pod količnik 1,5. Približali naj bi se torej količniku 1,0 (za pojasnilo: količnik je razmerje med kratkoročnimi dolgovi in mesečno realizacijo oziroma prilivom denarja za prodano blago). Naš količnik pa je sedaj izredno slab in zato najemamo posojila, ki nam poberejo skoraj ves dohodek.

Ob vsem tem moram seveda še enkrat opozoriti vse, naj se zavedajo, da se je za našete cilje resnično potrebno temeljito potruditi. Če jih ne bomo dosegli že v tem letu, se nam bodo razmere še zaostrele, kaj pa bi to pomenilo za Jelovico ob že sedaj slabih rezultatih pa verjetno ni potrebno posebej opisovati.

Matjaž Čepin  
direktor Jelovice

VIDNOST (ki postaja vse bolj aktualna, vendar) v Jelovici nič novega

## TEVILKE OPOZARJAJO NA ES GLAS

ub prodajni sezoni se likvidnostni položaj ne izboljšuje, stajamo na neskladju v strukturi sredstev in virov iz četka leta. V glasilu JELOVICA št. 3 iz letošnjega leta je la predstavljena slika našega finančnega stanja ob ključku poslovnega leta 1988. Ugotovljeno je bilo, da anje ni dobro in da bi ob nekoliko slabšem poslovanju rko zašli v likvidnostne težave oz. iz dolgoročnih tudi v atkoročne probleme oz. blokado tekočih plačil.

imajo težave v vsej Jugoslaviji, posebno podjetja, ki poslujejo z oko obremenitvijo kratkoročnih ditov, lahko slišmo vsak dan. spodarstvo zato tudi ni hotelo stati na enega od predlogov spodarske reforme: ukinitiv nic, ki zamenjujejo denar v čilnem prometu med DO. nitev je odložena do konca sepbra. Zavarovanje plačil v oprodajnih odnosih bo potreb-

no urediti v okviru pogodb na drugačen način, ki pa bo seveda bistveno manj ščutil prodajalca oz. bo potrebna preciznejša presoja likvidne sposobnosti ob sklenitvi pogodbe.

Načrtovani priliv denarja iz planirane neto prodajne vrednosti cca 127 mia din smo realizirali v obdobju januar - maj s 112 mia din ali 88%. Pri tem niti načrtovani priliv

v višini 137,5 mia din. Torej smo že z zaostankom dviganja prodajnih cen v primerjavi z vhodnimi stroški (repromaterial, delo, obresti) in prodajnimi bonitetami (popusti) načrtno zaostajali za 10 mia din, ob nedoseganju plana prodaje "pridelali" skupaj 25,5 mia din primanjkljaja denarja. Primanjkljaj smo seveda "pokrili" z dodatno zadolžitvijo. Stanje zadolžitve samo v kratkoročnih kreditih in menicah se je povečalo od 26,5 mia din v začetku leta do 52,2 mia din (konec maja). Pri tem je bil mesec maj edini pozitiven mesec, ko smo ustvarili pozitivno razliko med prilivi in odlivi, medtem ko se je trenutno v juliju (pred zaključkom meseca) stanje poslabšalo 2x več, kot povprečno vseh pet mesecev doslej (za 10 mia din).

V strukturi obratnih sredstev se povečuje delež zalog, nujno pa bi se moral zmanjševati, da bi znižali odvisnost od kratkoročnih posojil. V petih mesecih smo za revalorizacijo vrnjenih kratkoročnih kreditov in obresti plačali kar 20 mia din, istočasno pa smo namenili za bruto osebne dohodke 18,3 mia din.

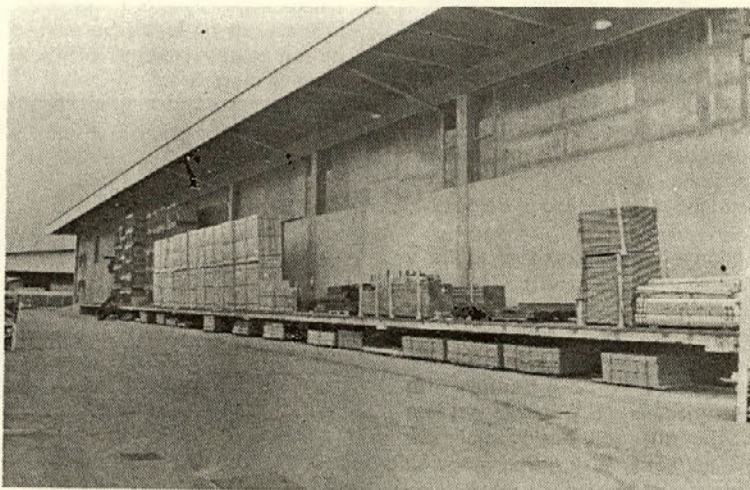
Proizvodnja se odvija nekako na nivoju 97% plana v celoti in 94%

Ob doseganju prodaje s 87% in (ocenjeno) neto prodaje s 85% ne moremo v okviru finančnega poslovanja storiti nič drugega, kot tekoče skrbeti za pridobivanje dodatnih kreditov in te vračati ob dodatnem zadolževanju zaradi visoke cene le-teh. V primeru, da bo ponudba kreditov na trgu padla (zaradi ukinitve menic), bomo ostali brez denarja za tekoče poslovanje in z blokiranim žiro računom. Z večjo ponudbo bank (če je to sploh možno!) bi sicer ne prišlo do blokade, vendar to ni rešitev za naše poslovanje.

S programom ukrepov, ki smo jih sprejemali v maju in juniju, smo eni manj, drugi bolj zavzeto sodelovali s svojimi predlogi. Morali bi jih začeti tudi izvajati in to

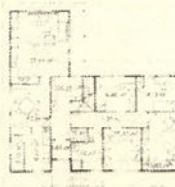
vsak na svojem področju s polno odgovornostjo. Preusmeritev v večji delež izvoza je dolgoročno rešitev, ki pa jo je potrebno pričeti izvajati TAKOJ. Sicer bo potrebno začeti omejevati tisto proizvodnjo, ki jo proizvajamo za domači trg na zalogo in znižati število zaposlenih, kar vsekakor ni "ustrezna" rešitev, če pri tem vztrajno trdimo, da imamo DOBER proizvodni program.

Smiljana Oblak



Zaloge so eden izmed velikih krivcev za likvidnostne težave v Jelovici. Ker je hkrati tudi neskladje med vhodnimi in prodajnimi cenami, je treba najmati posojila, ki velikokrat samo za obresti zahtevajo več denarja kot ga gre sedaj za osebne dohodke:

### MH S 3 - 20



Neto površina 125,22 m<sup>2</sup>

### MH S 4 - 40



Ploščice 70,36 m<sup>2</sup>  
Mansarda 50,24 m<sup>2</sup>  
Skupaj neto površina 120,60 m<sup>2</sup>

## VSAKA "RESNICA" IMA VEČ MALIH RESNIC

Že stara praksa Jelovice je, da za svoje slabo poslovanje išče krivdo v razvojni službi. Tako je razvojna služba postala dežurni krivec za vse, kar je slabega oz. napačnega v Jelovici. Vedno vsi vidijo samo razvojno službo, kaj ni naredila, kaj bi morala narediti, kaj je naredila pa bi morala narediti drugače, ali pa je naredila narobe.

Pritisk na razvojno službo pe še naraste, ko zaide Jelovica v krizo. Takrat pa vsi hkrati hočejo nov izdelek, ki ga bo lahko proizvodnja začela proizvajati že "včeraj". Ne zavedajo pa se, da je potrebna tudi pot od prototipa pa do priprave izdelka za proizvodnjo - s tem mislim pripravo že obstoječe tehnologije ali pa izvedbo nove tehnologije. V zvezi s tem zagovarjam dejstvo, da bi bilo potrebno za vsak nov izdelek, potem ko je izdelan prototip, izvesti t.i. "nulto" serijo in ne glede na to, ali bo izdelek šel v redno proizvodnjo ali ne. Tako preizkušeni izdelek bi bil potem resnično pripravljen. Potem tudi ne bi bilo nobenih težav v redni proizvodnji.

Sicer pa pojdemo k stvari. Najprej pogledajmo stavek, ki ga je povedal tov. Prevodnik:

"Novi izdelki, ki bi prehiteli dognanja konkurence bi zagotovo prevesili tehnično prodaje na stran Jelovice. Ob tem pa velja dodati, da je za take spremembe potrebno več odgovornih in tudi korajžnih ljudi."

Glede na to kakšen povzetek sem naredila iz zgoraj navedenega citata bi odgovorila, da razvojni službi ne manjka korajže in novih zamisli. Nasprotno, prav zaradi tega smo naleteli na posmeh in nasvete, da naj si damo kamne v žep, da ne bi plaval v oblakih.

Potem trditev v drugem članku, da razvojna služba prepočasi reagira na zahteve trga in na modne trende. Kakšne pa so zahteve in modni trendi. Mislim, da ni v pristojnosti razvojne službe raziskava trga oz. želje kupcev; od drugod pa teh informacij ni. Saj razvojna služba zasleduje modno gibanje na področju stavbnega pohištva v svetu in potem opozarja na to, da bi morala tudi Jelovica poizkusiti kaj takega.

Izdela se tudi prototip na podlagi modnih smernic v svetu. Vendar v odgovor pa se naleti samo na gluha ušesa ali na kritiko (kritika, če je utemeljena, je dobrodošla).

Lep primer za to je bil bel program (belo pleskana okna, polkna, vrata). Namesto, da bi že nekaj let nazaj, ko so iz razvojne službe prišle pobude za izdelavo belega programa iskali tehnološko rešitev izdelave in bili usposobljeni izdelati take izdelke, pa vse do letos ni bilo poslušna za to.

Očitno je morala zamisel za to prispeti s pravega naslova in potem tudi tehnološka rešitev ni bila noben problem. In ker je bilo potrebno bel program za tujega kupca pripraviti takorekoč čez noč, tehnološko pa še nismo bili usposobljeni, je bila potrebna dražja improvizacija.

Drug primer so vidni stiki, o katerih je govorilo že nekaj generacij razvijalcev nazaj in dokler so pobude za to prihajale samo iz razvojne službe ni bilo poslušna za to (povprečna delovna doba razvijalcev v Jelovici je 3 leta!?).

Za vsak nov izdelek je potreben določen čas, je potrebna tehnologija in še več drugih faktorjev, ki pogojujejo optimalno oblikovan, konstrukcijsko rešen in kvalitetno izdelan izdelek.

Ne mislim naštevati vseh prototipov, ki so bili v zadnjih nekaj letih izdelani, saj mislim, da kdor je kolikor toliko v stikih z razvojno službo, ve za te novosti. Velja tudi, da se vsak prototip ustrezno dokumentira in dokumentacijo pošlje ustreznim službam. Vendar pa je kljub vsem povabilom in dokumentiranjem zelo majhen odziv na ogled prototipa. Kljub prošnjam pa tudi ni povratnih informacij oz. ocen o estetski, funkcionalni, kvalitetni vrednosti in o nepredvidljivih tehnoloških problemih izdelka.

Pred zaključkom pa bi dodala še to: Jelovica prave razvojne službe nima. Dokler ti spremljanje tekoče proizvodnje vzame večino časa in ti ga za razvoj ostane še 20% in od teh ti gre 10% za spremljanje tuje literature, spremljanje in prilagajanje standardom, stiki s strankami, tako ti za samo razvijanje novih izdelkov ostane še 10%. Po vsem tem je

nelogično pričakovati poplavo novih izdelkov. Uspešnost razvojne službe pa ne zavisi samo od nje same ampak tudi od drugih služb.

Poglejmo za primer prototipno delavnico, ki je obremenjena z izven serijsko proizvodnjo in ima za izdelavo prototipov samo enega človeka, ki pa ima še druge zadolžitve in ga Jelovica že vsa leta zapostavlja, tudi materialno. Očitno je, da se bojimo ljudi s preveliko dobrih inovativnih zamisli. Prav tako so zaman neskončne prošnje za večje število delavcev v prototipni delavnici.

Drug problem je razdrobljenost, nepopolnost in nedokumentiranost informacij o delu, ki ga moramo opraviti v kratkem času oz. se mudi tako, da če bi bila pripravljena do "včeraj" bi bilo prepozno.

In kaj je z računalnikom oz. vsaj s terminalom?

Ko se gre za biti in ne biti Jelovice se ve kje je razvojna služba, ko se gre za nabavo računalnika (CAD sistem) pa kot da nas ni. V informacijo samo še to, da so vse službe v Jelovici opremljene s terminali, razen razvojne službe. Zakaj!?

To naj izzveni kot "glas vpijočega v puščavi" in naj se enkrat že vendarle nekaj ukrene, kajti šele potem bodo rezultati razvojne službe takšni, kot jih Jelovica pričakuje od nas. Zato pa v premislek tudi to, da naj bi bilo

razvojno področje osnovni gradnik mehanizem tehnološkega in poslovnega napredka v delovni organizaciji. Razvoj ustvarja bodočnost organizacije in bistveno prispeva k stabilizaciji poslovanja. Za vse to pa morajo biti dan določeni temelji in potem se lahko pričakuje potrditev zgoraj navedenih definicij.

Za zaključek bi dodala to, da nisem mislila kritizirati drugih služb, kaj je pri njih narobe za slabo prodajo oz. poslovanje Jelovice. Le vsakdo na bi več naredil tistega, kar je njegov osnovno opravilo in tudi Jelovica bi tako lahko imela boljše poslovne uspehe in rezultate. Mislim pa, dokler se bo med službami nadaljeval medsebojno obtoževanje (kaj je kd naredil, oz. kaj bi moral pa ni), dokler bomo rešitev iskali v lepih besedah in dolgih brezpredmetnih sestankih, rešitve ne bo. Samostojna povezava in pomoč med službami bo temelj za rešitev in zagate v kateri smo vsi člani kolektiva.

J. Tavčar

PROIZVODNJA V LETU 1989

## PRED SLABIM DESETLETJEM VEČJA PPROIZVODNJA

Že vse lansko leto so bile težave s plasiranjem proizvodnje, zato je bila ves čas prisotna težnja, čeprav ne napisana, da je nekaterih proizvodov preveč in, da bi bila zato kakršnakoli večja proizvodnja "bolj v nadlogo" kot v korist. Ta težnja se je nadaljevala v leto 1989 in je bila še kako močno prisotna pri izdelavi plana. Na trgu so velike težave in seveda te moramo vzeti v obzir, predvsem zaradi vse večjega padanja kupne moči in močno prisotne konkurence. Vendar pa moramo na drugi strani vedeti, da nas zmanjševanje obsega proizvodnje ne bo nikamo pripeljalo.

Kaj sedaj? Ne smemo pozabiti dejstva, da smo v preteklih letih tako z dolgoročnimi kot srednjeročnimi plani načrtali velikoserijsko industrijsko proizvodnjo tako na stavbnem pohištvu, kot montažnih objektih in, da se je vsa ta leta Jelovica temu prilagajala tako tehnološko, investicijsko, organizacijsko, kot kadrovsko. Pri vsem tem pa imamo še to nadlogo, da so naši obrati lokacijsko razmetani, da je potrebno na vsakem obratu imeti kotlovnico, vzdrževanje, menzo, vrtarje, kar vse močno draži proizvodnjo. Tu pa je še transport med obrati in centralo, ki je zelo drag in na katerega zelo radi pozablamo pri načrtovanju proizvodnje. Zato bomo glede na tržne težave, ki so in bodo v bodoče še ostrejšje, morali odstopiti od prvotnega koncepta razvojnih usmeritev. Torej od cilja, ki

pomeni aktiviranje investicij, da bila naša proizvodnja 1000 ko montažnih objektov, 300 000 vrat 250 000 oken z vsem ostali spremljajočim programom Zagotovo bomo od začetnih u meritev v bodoče precej odstopa vendar ne smemo pozabiti, da s bile vse investicije v preteklosti prilagojene temu cilju. Če boci naše kapacitete tudi v bodoče tako nizko izkoriščene, je to lahko usono za našo delovno organizacijo.

Čeprav smo z navedenim obsegom proizvodnje, ki ga dosegamo, k zadovoljni in se še radi pohvalim da je okoli 2% višji od preteklega leta, si pogledajmo malo v leto 1989 ko smo imeli v zadnjih letih najvišjo proizvodnjo.

Oglejmo si nekaj proizvodov:

je, da je bilo leto 1981 rekordno, smo pospešeno proizvajali na montažnih objektih za Italijo in Irak, vendar pa je tudi iz zgornje tabele vidno, koliko lahko naredimo na prvem pohištvu in, če bi še nes dosegali tak obseg proizvodnje, bi bila naša vrednost vse drugačna, predvsem pa bi bili znatno bolj konkurenčni.

opazimo, da so bila večja naročila in kolikor toliko normalen izkoristek kapacitet le ob elementarnih nalogah. Pred časom smo si zadali nalogo, naj bi bila proizvodnja v obsegu enega montažnega objekta na dan - torej v povprečju 23 objektov na mesec. To zahtevajo fiksni stroški in režija tega obrata. Verjetno je prišel čas, ko je zaradi tega nujno

## PROIZVODNJA V MAJU 1989

Na nivoju DO dosegamo mesečni plan proizvodnje z 90% in v obdobju 100%. V tem dokaj dobrem povprečju pa se skriva marsikaj. Samo pet obratov namreč ta mesec dosega plan proizvodnje v razmiku od 90 - 110%. Ostali (kar 18 jih je), pa ta razpon bodisi ne dosegajo, bodisi presejajo. Eden izmed vzrokov za to je prav gotovo v prilagajanju proizvodnje tržnim potrebam. Teh nismo mogli v celoti predvideti z letnim planom, pač pa se je zato pokazala potreba po spremljanju operativnega mesečnega plana, ki bo te premike v proizvodnji tudi upošteval. S tem bo manj hude krvi tudi pri stimulativnem nagrajevanju, saj danes marsikateri obrat "živi" na račun drugega.

Poleg primarne proizvodnje, ki teče po planiranem razporedu, lahko sem vključimo še prirezovalnico, proizvodnjo oken SU, proizvodnjo vhodnih in garažnih vrat, notranjih vrat ter obrate v Sovodnju, Gorenji vasi in Preddvoru. Ti obrati v obdobju do maja izpolnjujejo planirane cilje dokaj dobro.

Problemi v Jelovici, kar se tiče proizvodnje, se kažejo torej v enoti letov in dopolnilnega programa ter v proizvodnji montažnih objektov, kjer še ni videti v bližnji prihodnosti boljših rezultatov.

Lanskoletni obseg proizvodnje v maju je bil dosežen glede na plan 88% in v obdobju 94%. Slabši rezul-

tat je dosegalo več obratov - skozi vse obdobje je imela težave prirezovalnica, slabše je šlo tudi proizvodnji notranjih vrat, proizvodnji v Sovodnju in Gorenji vasi. Glede na lansko leto je torej letošnje doseganje plana proizvodnje boljše.

Tudi gotovih izdelkov je bilo letos v obdobju glede na lansko leto proizvedenih več - za 6% več norma ur je v gotovih izdelkih glede na preteklo leto. V primerjavi z letošnjim planom pa je v bilo tem obdobju narejenih za 3% manj gotovih izdelkov - torej več izdelavnih ur v nedovršeni proizvodnji.

Po proizvedenih količinah glede na plan je stanje v obdobju naslednje:

z uporabo številnih novih in sodobnih strojem, ki skoraj "vse sami naredijo" je proizvodnja v Jelovici v primerjavi z najuspešnejšim letom 1981 v precej zmanjšala. Ta podatek seveda zahteva temeljito analizo, vendar pa je celo tu vzrok za večino težav, ki jih ima Jelovica v zadnjem obdobju.

Letošnjem letu mnogo govorimo, zaradi tržne situacije, o izventipski proizvodnji, da je to rešitev za Jelovico, da je ta program vezan na podajanje tipskega programa in podobno. Vendar pa je pri tem potrebno takoj poudariti, da smo ko proizvodnjo imeli v Jelovici v letošnji meri do leta 1969, za kar smo tudi imeli takrat ustrezen kader (lasični mizarji) in ustrezno tehnologijo za tovrstno proizvodnjo. Naša usmeritev po letu 1969 pa je bila popolnoma drugačna. Danes v tovrstno proizvodnjo nimamo imernega strokovnega kadra. Rešitev tega problema bi bila predvsem v povečani zmogljivosti naše delavnice, tako po številu strojnega kadra (dobri mizarji), kot po boljšani opremljenosti delavnice. Nekatera opravila pa naj bi se pridobila kooperante, kar sploh ne aktiviramo, čeprav bi na ta način marsikaj mnogo bolje rešili.

razmisliti o nekem stalnem dodatnem programu. Čeprav je navedena proizvodnja zelo zahtevna, pa vendar lahko vidimo, da smo se razvoju tega proizvoda dobesedno odpovedali, da praktično nihče ne dela na razvoju objektov, zato lahko večji del krivde za tako stanje pripišemo sami sebi.

Lahko bi še in še naštevali težave, ki so prisotne in ki nas ovirajo pri normalnem izpolnjevanju plana. Glede na to, da smo verjetno eno od redkih podjetij, ki imajo tako močno razvito trgovsko mrežo po vsej Jugoslaviji in hkrati dober izvoz, ne bi smelo biti takega problema glede plasiranja naših izdelkov na trg. Zato bi se naše trženje v bodoče moralo usmeriti v ponovno oživitve proizvodnje, da bi se zopet približali proizvodnji leta 1981, kar bi nam zagotavljalo večjo konkurenčnost in akumulacijo. Prav tako menim, da bi se ponovno morali z vso resnostjo pogovoriti o programu Jelovice za naslednje leto. Pri tem bi morali temeljito razmisliti o sedanjih in bodočih programih, ki bi zagotavljali nadaljnji razvoj Jelovice in socialno varnost.

Franc Zihlerl

trbi in težave lahko tudi sami prenašamo, veselje pa moramo z delom deliti.

(Henrik Ibsen)

travilo jutrišnjega dne ne bo ozdravilo bolezni, ki nas muči danes.

(Španski pregovor)

doseg .88 plan 89 doseg.89

		1	2	3	3/1	3/2
Jelobor U, SU	kom	15.601	20.916	24.321	156	116
Termoton	kom	35.588	38.181	43.075	96	89
Krila za dom.trg	kom	31.985	27.421	23.053	72	84
Krila za izvoz	kom	25.347	21.094	30.961	122	147
<b>SKUPAJ KRILA</b>	<b>kom</b>	<b>57.305</b>	<b>48.515</b>	<b>54.014</b>	<b>94</b>	<b>111</b>
Vhodna vrata	kom	4.482	3.653	3.884	87	106
Garažna vrata	kom	560	499	401	72	80
Podboji vidni	kom	23.575	17.875	23.823	101	133
Podboji slepi	kom	18.705	13.922	14.086	75	101
Polkna fiksna	kom	15.185	14.763	14.339	94	97
Polkna gibljiva	kom	4.050	4.113	-	102	-
Stan.hiše dom.trg	m <sup>2</sup>	4.333	3.321	3.831	88	115
Stan hoše izvoz	m <sup>2</sup>	385	11.931	1.376	357	12
Montaža in servis	NU	11318	26.753	25.717	227	96

PORABLJENE NU ZA IZDELKE V OBDOBJU januar - maj 1988 in 1989

IZDELEK	LETO 88	%	LETO 89	%
okno JELOBOR	40.955	10	64.729	15
okno TERMOTON	82.422	20	78.918	18
vratna krila	611.241	15	57.017	13
vrata	29.933	7	26.738	6
podboji	21.761	5	21.558	5
polkna	25.845	6	36.978	8
omarice	12.587	3	6.670	2
obloge	13.501	3	3.095	1
tapetarske mize	11.517	3	3.585	1
montažni objekti	20.341	5	25.288	6
primarna proizv.	57.234	14	66.584	15
ostalo	38.222	9	49.650	11
<b>SKUPAJ</b>	<b>415.561</b>		<b>440.810</b>	

dobimo tisto, kar bi hoteli kupiti. Zato imamo kar precej avansov, blago pa potem kupci čakajo. Za se to ne reši tam v Škofji Loki?

# IDEJ KAKO VEČ PRODATI JE VELIKO - ZAKAJ NISO URESNIČENE?

Dopusti kar precej spremenijo delo v marsikateri tovarni. Tudi Jelovica ni izjema. S tednom dni kolektivnega dopusta se je vodstvo hotelo izogniti prevelikim zastojem v proizvodnji, opravljena pa so bila tudi številna vzdrževalna in obnovitvena dela. Vendar ti dopusti niso veljali za delavce - prodajalce v poslovalnicah Jelovice. O tem, kako je bilo s prodajo, kako dopusti vplivajo na delo, o vsem tem smo naredili kratko telefonsko anketo.

Takoj na začetku moramo povedati, da so večinoma še vedno vse poslovalnice odprte le v dopoldanskih urah. O tem, ali je to ustrezen delovni čas ali ni, je razpravljal že delavski svet, premikov pa še ni. Če bi pogledali, kako ima odprto konkurenca, bi verjetno kaj kmalu lahko podali tudi oceno, ali je tak način poslovanja res dober ali ni. Sicer pa je bil povsod odziv na naš telefonski klic prijazen, tako da lahko rečemo, da je prvi kontakt z delavci v poslovalnicah, pa čeprav po telefonu, ugoden in na prijaznost prodajalcev res ne bi mogli imeti pripomb.

## Banja Luka

**Novak Malešević, vodja poslovalnice**

Tako kot prejšnja leta, je tudi letošnja prodaja največ odvisna od nakupov delavcev. Domačih kupcev skoraj ni, kar pa jih je, večinoma kupujejo preko stanovanjskih zadrug. Kriza je pač storila svoje in padec prodaje domačim kupcem v primerjavi s prejšnjimi leti je izredno velik. Ker ne kaže, da se bo ta trend kaj kmalu spremenil mislim, da bi morali še veliko več narediti za prodajo gradbenim delovnim organizacijam. Mi smo začeli že delati s prvim akviziterjem, ki je zaposlen v stanovanjski zadrugi in to je po mojem mnenju najboljša pot za dobro reklamiranje in seveda tudi prodajo. Ti ljudje imajo namreč najboljše stike z zasebnimi graditelji. V tem poletju imamo težave tudi z delno desortiranostjo (primanjkuje nam denimo polken z negibljivimi lamelami). Pri tem pa mislim, da bi se marsikaj moralo urediti z boljšimi odnosi med poslovalnicami. V eni poslovalnici je denimo na zalogi dovolj blaga, ki bi ga v drugi poslovalnici lahko prodali. Zato bi morali nekako urediti, da bi ta medsebojna izmenjava postala pravilo. Ob tem bi morda lahko končno

presekali tisto famozno dobavo daljšo od 60 dni, ki sedaj odvrne vsakega kupca, saj je pripravljen čakati le 10 dni. Dodam naj še, da smo prodajno v juliju skoraj dosegli plan, da pa se to ni zgodilo, je kriv izpad dobave pohištva enemu večjemu objektu, kjer zamujajo z izgradnjo.

## Škofja Loka

**Vlado Čulum, vodja poslovalnice**

Nam gre prodaja kljub poletnim mesecem kar dobro. Vsi indeksi v juniju in juliju so kar precej prekoračili letni plan prodaje. Vendar sedaj v avgustu že opažamo, da prodaja nazaduje. Vzrok za to vidim v tem, da imamo izredno veliko vplačil, saj ponujamo kupcem z dobro reklamo vrsto ugodnosti. Vendar po drugi strani pa kar predolgo traja, da jim pošljemo naročeno blago. Kritični so tudi nekateri programi, ki jih ni, pa je po njih veliko povpraševanje, kot denimo SU program (vezana okna). Za kupce smo tako postali nesolidni.

Tako kot verjetno vsi drugi tudi tu ugotavljamo, da kupna moč hitro pada. Včasih so ljudje kupovali stavbno pohištvo za vso hišo enkrat ali morebiti v dveh delih. Sedaj pridejo vsak mesec po eno okno. Le če dobijo v podjetju posojilo, takrat se proda več skupaj. Vendar so v Škofji Loki posojila v glavnem že podelili in prodaja bo sedaj manjša. Še sreča, da imamo na našem širšem področju nekaj izredno dobrih stanovanjskih zadrug, ki znajo prisluhni svojim zadržnikom, saj jim pogosto kar kreditirajo nakup (plačilo naprej). Take zadruge so škofjeloška,

kranjska in v Ljubljani v Emoni. Po drugi strani pa je banka s svojimi pogoji praktično odvrnila skoraj vse zaradi svojih nemogočih posojilnih pogojev.



O tem, kako izboljšati prodajo so vodje poslovalnic že govorili številnih sestankih, zadnjič letos junija. Vendar, kot se vidi iz ankete, marsikatera stvar kljub dogovorom še ni uredila in tako tudi prodaja ostaja za željami in načrti.

## Kragujevac

**Snežana Jovanović, blagajničarka**

Moram reči, da je pri nas prodaja kljub krizi, ki je zajela vso državo, kar dobra. Za nas zaposlene lahko rečem, da smo kar željni dela in ker smo taki, imamo tudi rezultate. Ti so pri nas dobri, še posebej če imamo v mislih junij, deloma je bilo tako tudi julija. Pa tudi avgust ni slab. Vendar moram povedati, da nam vsa ta dobra volja ne koristi preveč, saj imamo stalno problem z desortiranjem blaga, kar pomeni, da ne

je značilno, da je večja takrat, kupci vedo, da se bo spet podražilo, sicer pa kupujejo po okno ali dve.

## Murska Sobota

**Alojz Klemenčič, predstavnik Jelovice**

Osebno ocenjujem, da je prodaja to moje področje v tem času kar dobra. Kritična pa je tako kot drugodprema blaga, saj še naprej tovarni delajo velike serije in kupci morajo kar dolgo čakati na nekatere izdelke. In ker imam največ prodaj prav individualnim kupcem, se zna kaj kmalu poznati tudi pri prodaji. Še sreča, da sem že na začetku uvedel način, ki ga konkurenci ne poznajo, to pa je, da grem s kupcem, ki denimo želi opremiti celo hišo s stavbnim pohištvom, na njegovo bodočo hišo in kar na licu mesta narediva skupen temeljit popis vsega stavbnega pohištva, ki ga potrebuje. Le redkeje, ki se potem ne odloči za celoten nakup pri Jelovici. Sedaj v avgustu pričakujem nekoliko manjšo prodajo, saj so posojila za gradnjo največje pomurske delovne organizacije že razdelile, prav tako pa gradbene firme praktično v Prekmurju ne zidajo nič in tako tu ne bomo posebnou uspešno leto.



Škofjeloška poslovalnica ima tudi letos najboljše prodajne rezultate. Tudi sedaj preko poletja presegajo mesečne načrte, čeprav jim tudi tu pomanjkanje nekaterih vrst oken ali vrat povzroča težave in odvrta kupce. Sicer pa je to "zgodba", ki jo poznajo skoraj v vseh poslovalnicah.

ca Filak, vodja poslovalnice

merjavi s prejšnjim letom o veliko manjšo prodajo. Kriza š opraviła svoje. Še sreča, da ejo zdomci in rešujejo nastalo šijo. Poleg tega pa še grad-organizacije skoraj nič ne o, tako da je še tu padla aja in prejšnji mesec smo šili 90 odstotkov plana. Da pa je še slabša, imamo veliko težav bnim pohištvom, ki prihaja iz ice. Nikakor ne dobimo blago, ja potrebovali, po drugi strani amo zaloge. Kako boleče je to, ove primer, da imamo pri sji vrat za gotovino v tem trenut-0% popust, vendar kaj to ga, če pa vratnih kril nimamo. imamo pri nas med kupci kar štostotkov tistih, ki prihajajo iz šnje republike - BiH in ker je

am šipa na tem posegu zelo močan v ponudbi, je taka nedosled- nost v naši ponudbi lahko dol- goročno škodljiva. Posebej še, če vemo, da danes kupci ne pridejo enostavno k nam in kupijo, temveč obiščejo kar nekaj konkurenčnih trgovin in potem se odločijo za tiste- ga, ki mu pač ponuja boljše pogoje in ima hkrati v skladišču tudi željeno stavbno pohištvo. Sicer so to znane stvari, na katere smo že velikokrat opozarjali na sestanku v tovarni, vendar vselej vse skupaj ostane pri ugotovitvah.

K tej kratki anketi bi verjetno sodil komentar. Vendar ga ne bomo dali, ker pričakujemo, da bo prišel od tistih, na katere letijo te pripombe. Sicer pa je svoje že pridal tudi glavni direktor v svojem programu za izboljšanje gospodarskega položaja v Jelovici. Bomo videli, koliko se bodo teh navodil držali vsi, ki jih morajo izpolnjevati.

## NOVICE

garniture Jelovice so vzbudile v tem letu precejšnje zanimanje (in prodajo) pri kupcih. Ker seveda ne kaže ostati le pri enem izdelku, šli razviti še dve varianti vrtnih garnitur, ki tako kupcem omogočajo o najbolj ustrezne.



rnica na Pokljuki je že kar "grozila", da se bo podrła nekomu na glavo o so odgovorni začeli razmišljati o novi drvarnici. Ko so bili temeljni ci in ogrodje nove drvarnice izdelani, so se mladinci odpravili na uko, kjer so podrli staro drvarnico. Janez R. je pripeljal tudi ogrodje ovo in tako so le-to razložili lepo pod streho, kjer sedaj čaka na tre, ki jo bodo postavili.



## TUDI ŽAGE (LAHKO) PRINAŠAJO DOHODEK

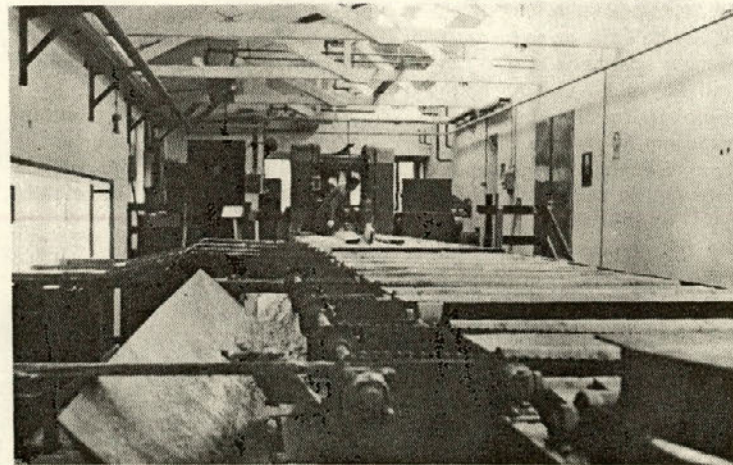
sušenje lesa je važen del proizvodnega procesa v lesnopredelovalni industriji, v Jelovici kot velikem porabniku žaganega lesa pa naj bi bila njena vloga še toliko večja. Vsak kubični meter žaganega lesa, proizveden na domačih žagalnicah, pomeni v odnosu na žagan les, ki ga moramo kupiti, velik finančni prihranek. Zaradi tega smo v letošnjem planu bistveno povečali lastno proizvodnjo žaganega lesa, ki pa bo realizirana le, če si bomo zagotovili zadostno količino hlodovine in če ne bo večjih strojelomov.

S planom za leto 1989 smo si zadali nalogo, da bomo na vseh štirih žagalnicah predelali 33 000 m<sup>3</sup> lastne hlodovine in posušili 29 000 m<sup>3</sup> žaganega lesa in 24 000 m<sup>3</sup> v Škofju Loki in 5000 m<sup>3</sup> v Preddvoru.

In kako smo dosegli ta plan v prvih petih mesecih?

	proizv.	indeks
žagalnica :		
Preddvor	5.950 m <sup>3</sup>	125
Stari Dvor	1.960 m <sup>3</sup>	96
Sovodnj	1.010 m <sup>3</sup>	110
Cerklje	550 m <sup>3</sup>	119
SKUPAJ	9.470 m <sup>3</sup>	116
Sušilnica :		
Stari Dvor	10.185 m <sup>3</sup>	103
Preddvo	2.440 m <sup>3</sup>	117
SKUPAJ	12.625 m <sup>3</sup>	105

Dosežene rezultate v primarni proiz- vodnji lahko ocenimo kot zelo dobre in so plod prizadevnega dela operativnega kadra, kot tudi proiz- vodnih delavcev, ki delajo pod zelo težkimi pogoji. Na žalost pa pogled vnaprej ni nič kaj rožnat. Od zadnjega večjega posega v ta del proizvodnje je minilo že 10 let. Odkar je pričela obratovati nova žagalnica v Preddvoru se ni investiralo, če izvezamo dveh sušilnih komor v Preddvoru in izgradnjo nadomestnih sušilnic na Starem dvoru, nič. Žagalnica v Škofju Loki je v razsulu in je vprašanje, če bo preostali polnojarmenik zdržal do konca leta. Sicer pa to žagalnico tako ukinjamo že 15 let. Nič kaj boljša ni situacija v Sovodnju in Cerkljah. Čimprej bo potrebno izdelati realen in strokovno utemeljen elaborat razvoja žagarske proiz- vodnje in terminski plan investicijskih vlaganj. Ta pa ne bo smel ostati le na papirju, ampak bo moral



Kolikšnega pomena je za Jelovico sodobna žagalnica v Preddvoru najbolj zgovorno povedo rezultati poslovanja. Ob lahko bi rekli "odpisani žagi" na obratu Stari Dvor in zastarelih v Cerkljah in Sovodnju namreč precej presega letni načrt, z drugo izmeno pa bo mogoče uresničiti vse načrte. Vendar bo vseeno treba dokončno reči zadnjo besedo tudi o ostalih treh žagalnicah.

Vzrok tako visokega preseganja plana v Preddvoru ni v nerealnem planu, ampak v tem, da smo pričeli z dvoizmenskim delom skoraj dva meseca pred rokom, ki smo si ga postavili v začetku leta. Večji indeksi na žagalnicah v Cerkljah in Sovodnju pa so posledica pospešenega razžaganja lastne hlodovine na račun storitev.

biti dokaj hitro realiziran, če bomo hoteli obdržati nivo letošnje proiz- vodnje žaganega lesa.

Izredno kritično je tudi stanje na področju sušenja in manipulacije s suhim žaganim lesom v Starem dvoru. Že ob načrtovanju teh- nologije za širinsko optimirano linijo se je opozarjalo, da bo poseg v že

tako minimalen prostor za čepenje suhega lesa, če ne bo pravočasno ustreznih novih pokritih površin, onemogoča normalno obratovanje finalne obdelave in prirezovalnice s suhim lesom. Zdaj, ko so se začela gradbena in rušitvena dela v predvidenem prostoru, pa se že kažejo praktične posledice. Les ostaja v sušilnicah, ker ga enostavno ni kam odložiti, ni prostora za sortiranje in vskladiščenje sortiranega lesa itd. Skratka, šolski primer kako se ne

novi tehnološki procesi.

To bi bil le kratek prikaz težav, s katerimi se vsakodnevno srečujemo delavci, ki delamo na tem področju proizvodnje. Res je, da so rešitve naštetih problemov pogojene z velikimi finančnimi sredstvi, res pa je tudi, da ima vsako odlaganje in čakanje na boljše čase lahko daljnosežne posledice in še večje motnje v poslovanju. Brane Medja

## KOLEKTIVNI DOPUST IN TELEFON

Ob letošnjem kolektivnem dopustu je Jelovica doživela tudi kritiko v časopisu. Pod rubriko N.N. se je Ljubljanski dnevnik spotaknil ob to, da nihče ni dežural ob telefonu in pač "tri dni ni bilo mogoče dobiti nikogar v tovarni", kot je zapisal anonimni novinar. Ker ustrezne službe niso posredovale odgovora na to trditev (taka reklama je še kako škodljiva in to se ne bi smelo zgoditi) bomo vsaj v našem glasilu poskusili odgovoriti na to pisanje.

Najprej bi morali povedati, da je bil kolektivni dopust namenjen predvsem vzdrževalnim delom, zato je trajal le teden dni in v tovarni skoraj ni bilo drugih delavcev kot vzdrževalcev. Zakaj pa ni bilo med njimi tudi dežurne telefonistke - o tem nekaj več Nada Majnik - Likar, vodja splošne pravno-samoupravne službe:

stalno delala tudi telefonistka. Ta dopust je namreč trajal 14 dni. Letos pa je bila centrala brez telefonistke predvsem zato, ker so delavci PTT tudi v telefonski centrali opravljali nekatera dela in torej delo po tej plati ni bilo mogoče. Vrtar je sicer dvigal telefon in iskal željene osebe po tovarni, vendar to ni bilo lahko, saj zaradi narave dela ob telefoničnih ni bilo skoraj nikogar in je pač iskanje trajalo dalj časa. Zato zunanji klici skoraj niso bili mogoči. Pri tem moramo povedati, da je bila za kupce, ki so pogledali bolje v telefonski imenik, vseskozi "odprta" številka naše maloprodaje in tam je lahko vsak izvedel vse o nakupu in seveda tudi to, da ima tovarna kolektivni dopust. Seveda pa je sedaj vprašanje kako bo drugo leto. Če bomo imeli spet kolektivni dopust, bi verjetno kazalo kupiti "tajnico" (telefonski aparat, ki nadomešča telefonistko in pojasnjuje). Vendar če se bo to zgodilo pa ni več odvisno od mene."

J.Č.

\*Lani je med kolektivnim dopustom

## PRODAJA V MAJU

Plan prodaje je v mesecu maju dosežen z 91% in v obdobju 87%. Poslovalnice so v okviru lastne trgovske mreže presegle mesečni plan za 1%, prodaja montažnih objektov zaostaja za 28%, izvoz pa je dosežen samo z 49%. Struktura prodaje glede na plan in lansko leto za obdobje januar - maj je naslednja:

plan pa v obdobju presega za 103%. V negativnem smislu je treba omeniti kar nekaj poslovalnic. Manjšo udeležbo v skupni realizaciji imajo Zadar, Stara Pazova, Valjevo, Niš, Priština, Skopje, Bar. Te poslovalnice so tudi tiste, ki plana prodaje ne dosegajo, poleg njih pa so v tej skupini še Zagreb, Osijek,

	Plan 89	%	Dosež. 89	%
Lastna trg. mreža	124.864.382	84	112.941.485	88
Prodaja MO	7.493.069	5	6.705.442	5
Prodaja izvoz	15.541.719	11	9.067.639	7
	147.899.170	100	128.714.566	60

Posamezne poslovalnice mesečno in kumulativno zelo različno dosegajo plan prodaje. Še vedno največ proda Škofja Loka s kar 20% udeležbo v celotni realizaciji poslovalnic in 66% preseganjem plana prodaje v obdobju. Omeniti velja tudi poslovalnico v Puli, ki je lanskoletno 4% udeležbo povečala na letošnjo 7% v celotni realizaciji,

Šibenik in Sarajevo. Tudi normativ na zaposlenega v poslovalnicah je dosežen različno.



## ENI NA DOPUSTU, DRUGI SREDI NAJVEČJEGA DELA

O tem ali so kolektivni dopusti koristna stvar ali ne veliko "strokovnjakov" razpravlja že dolga leta. Ne bi se spuščali v te razprave, ker je naš namen predstaviti delo vzdrževalcev, ki pa jim kolektivni dopust pomeni edino priložnost za temeljita vzdrževalna dela in popravila. Zato jim moramo verjeti, ko pravijo, da je ta kolektivni dopust kar se da potreben in koristen.

Za letošnji teden, ki je bil namenjen tom vzdrževalnim in servisnim delom so se v vzdrževalnem servisu temeljito pripravili. Vsi obratovodje so morali dati že dosti prej spisek vseh potrebnih opravil, ki naa bi jih vzdrževalci opravili med kolektivnim dopustom. TAKO se je za vsa ta dela potem lahko pripravil načrt in urnik opravil ter seveda tudi pripravilo dovolj ustreznih rezervnih delov in vsega ostalega kar sodi k takim opravilom.

Če na kratko pogledamo seznam samo največjih opravil vidimo, da so vzdrževalci morali v tednu dni opraviti naslednja dela:

- v prirezovalnici so prestavili dvojno čepilko in pregledali ter servisirali stroj Dimter
- na obratu Gorenja vas so obnovili čepilko Schreder-Weining
- zamenjali so vrsto filtrov
- popravili so stroj Stefani ter stroj Friz
- naredili veliko drugih opravil, ki niso tako vidna vendar potrebna, če omenimo samo zamenjavo dotrajanih instalacij in podobno.

Vsa ta dela je v tednu dni opravilo 25 delavcev iz vzdrževalnega servisa (le pet jih je "ušlo" na dopust) in pa 4 delavci Instalacij ter 2 delavca Poliksa.

O tem kako je zadovoljen z opravljenimi deli smo povprašali kar vodjo vzdrževalnega servisa Jožeta Kržišnika:

\*V glavnem smo opravili remontno

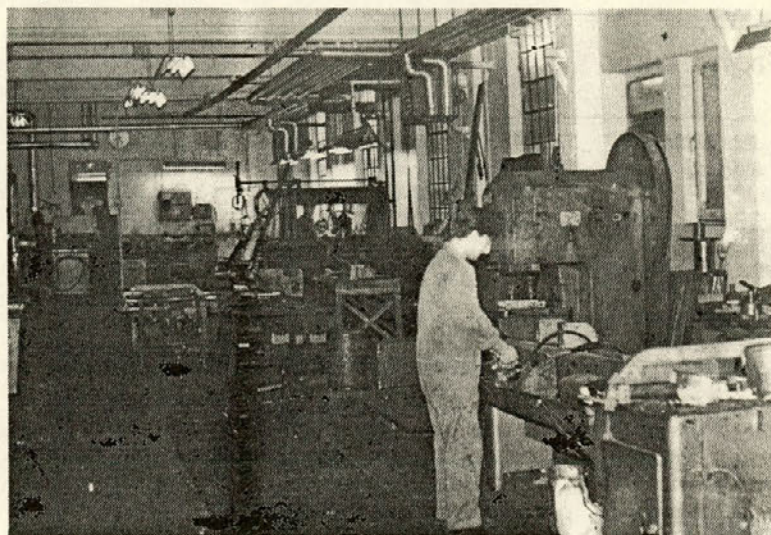
vzdrževalna dela. Pri tem moram ugotoviti, da nam je prvič uspelo v tem tednu opraviti vsa dela, ki smo si jih začrtali. Zato moram pohvaliti vse delavce, saj so res dali vse od sebe, tako da nam v glavnem ni bilo potrebno delati več kot 8 ur, nekaj pa jih je potem delalo še v soboto. Seveda moram povedati, da smo vse to lahko opravili tudi zato, ker svoje delo opravljamo tako temeljito tudi med letom in torej ne čakamo



Jože Kržišnik, vodja vzdrževalnega servisa

V Jelovici je zaposlen že 19 let, v tem času pa je bil najprej v mehanični delavnici, zatem je delal na oddelku investicij, dobro leto dni pa je vodja servisa.

na tistih odrešilnih 7 dni, ko ni nikogar za stroji.



## POŽAR NAM LAHKO UNIČI TUDI NAŠO ZAPOSILITEV

V zadnjem času sta bila pri nas dva velika požara, ki vsekakor opozarjata tudi delavce v Jelovici. V Sremski Mitrovici je požar trajal skoraj 14 dni in je uničil pol tovarne, nekaj podobnega se je zgodilo v vrhniškem Liku. V obeh primerih je nastala ogromna škoda, ki pa je ne bo čutilo samo podjetje, temveč predvsem delavci.

Zavedati se je namreč potrebno, da se bodo vse take katastrofe v bodoče s spremenjeno zakonodajo veliko bolj poznale tudi pri delavčevem žepu. Solidarnosti bo v podjetniškem obdobju vse manj in če bi zgorela tovarna, potem se kaj lahko zgodi, da boš ostal za dolgo brez dela, ne bo dobrega osebnega dohodka in tako naprej. Zato naj bo tale sestavek ponovno opozorilo, da se velja posebej v teh poletnih mesecih in seveda tudi v jesenskih še posebej varovati "rdečega petelina".

V Jelovici je požarna varnost zaradi narave dela in zaradi surovin, ki se prvenstveno uporabljajo, velika in stalna. Možnosti za nastanek požara je v poletnih mesecih še več, saj je stalno prisotna tudi nevarnost samovžiga in drugih načinov in vzrokov za požar. (Za primer lahko vzamemo Dalmacijo, kjer je že več požarov izbruhnilo samo zato, ker se je sonce uprl v črepinje odvržene steklenice in tako segrelo grmičevje, da se je le-to vžgalo.) Takih možnosti pa je veliko tudi v Jelovici.

Zato vas naša dežurna gasilska služba še posebej opozarja na odstranjevanje odpadkov, veliko več možnosti za vžig je v prostorih, kjer so različni hlapi (lakirnice), saj so le-ti v poletnih mesecih veliko bolj zgoščeni. Čeprav stalno opozarjamo na vse te nevarnosti, naj to opozorilo ne bo odveč. Prav tako vas vse prosimo, da se vsi ponovno seznanite s tem, kje in kakšna gasilna sredstva so v vaši bližini in ali jih boste v danem trenutku znali uporabiti. Vemo namreč, da je prav delavec tisti, ki v primeru nastanka požara lahko ukrepa veliko hitreje kot ustrezna gasilska služba, ki jo je šele potrebno poklicati. Seveda pa naj velja, da smo prav gasilci usposobljeni in pripravljeni za strokovno in hitro ukrepanje, zato nas o vseh primerih nevarnosti za nastanek požara ali za nemarnosti, ki bi lahko povzročile tak požar, pravočasno opozorite. Saj poznate tisto, da je najboljša gasilska služba tista, ki ji ni treba nikdar gasiti. In mi gasilci v Jelovici bi bili radi najboljši gasilci v občini in še na širšem področju.

S.Šink

## GASILSKA VAJA SEKTORJA ŠKOFJA LOKA

V petek, 16.6.1989 ob 18.00 uri je bila v Gorenjski predilnici sektorska gasilska vaja. Na vaji so bila prisotna vsa gasilska društva sektorja Škofja Loka razen GD Gosteče. V sektorju Škofja Loka je sedem gasilskih društev iz krajevnih skupnosti ter štiri industrijska gasilska društva.

Neposredno v vaji so sodelovala štiri gasilska društva: IGD Gorenjska predilnica, IGD LTH, IGD Jelovica in cisterna Občinske gasilske zveze Škofja Loka iz Doma družbene samozaščite. Namen vaje je bil preveriti obveščanje gasilskih društev in seznanitev gasilcev s požarno nevarnimi snovmi in obrati v Gorenjski predilnici.

Po končani vaji je bil zbor gasilcev pred menzo Gorenjske predilnice, kjer se je opravila kratka analiza vaje. Analizo je podal sektorski poveljnik Stane Okorn. Povedal je, da je vaja zelo lepo uspela, to pa predvsem zato, ker je bila vaja napovedana in so bila vsa društva o vaji predčasno obveščena.

Prihodi gasilskih društev so bili zelo hitri, saj so bili gasilci IGD Jelovica in IGD LTH v Gorenjski predilnici že dve minuti po prejemu obvestila o požaru, gasilci Doma družbene samozaščite pa v treh minutah.

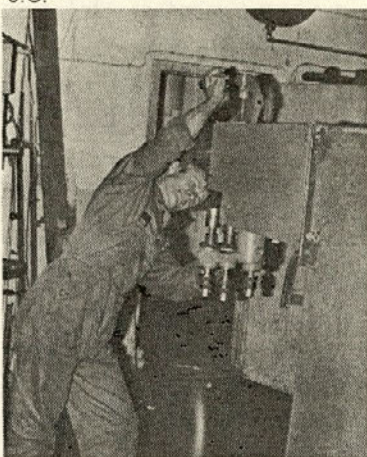
Po končani analizi vaje je predsednik IGD Gorenjska predilnica povedal nekaj bistvenih stvari in problemov, s katerimi se soočajo gasilci v Gorenjski predilnici.

Dodam naj še, da so hkrati z nami delali v tovarni tudi delavci Tehnika Škofja Loka, ki so betonirali temelje za novo širinsko - optimirno linijo.\*

- Ker o vas vzdrževalci pišemo le malokrat, me zanima, kako ocenjuješ pogoje vašega dela?

"Mislim, da se nam nad pogoji ni treba pritoževati. Sedaj, ko imamo novo mehanično delavnico in moderno skladišče za rezervne dele, so se pogoji našega dela seveda bistveno spremenili. Tudi v delavnici za servisiranje strojev imamo dosti dobre pogoje, morda bi potrebovali kakšen nov stroj za delo, vendar vemo, da je v Jelovici že brez tovrstnih nakupov dovolj težav. Vendar bomo iz te zastarele delavnice vselej "iztisnili" kar največ. Ko pa bo v Jelovici bolje, sem prepričan, da bomo tudi mi prišli na vrsto za boljšo opremo, saj so od našega dela velikokrat odvisne tudi serije v proizvodnji. Do takrat pa bo naših 40 vzdrževalcev, kolikor nas je, naredilo vse, da ne bi bilo zastojev."

J.Č.



Tomaž Logonder, ki je vodil vzdrževalna dela v Gorenji vasi, je vzdrževalec v Jelovici že dobrih 18 let. Kot dober strojni ključavničar si je v teh letih pridobil veliko izkušenj, da je kos tudi tako zahtevnim popravilom, kot je "remont" takega čepilnika.

### SCHREDERJU V GORENJI VASI PODALJŠALI ŽIVLJENJE

Dvojni profilirec Schreder na obratu Gorenja vas, kljub svojim 18 letom dela kar 16 ur na dan. Razumljivo torej, da mu počasi "pohaja sapa" in je na njem vedno več popravil in vzdrževalnih del. Ob kolektivnem dopustu je zopet doživel temeljito obnovo in sicer so zamenjali vodila, številne ležaje, ponovno so mu na novo uredili centriranje in ga naravnali za natančno delo. Ta stroj je namreč na tem obratu srce, saj na njem izdelujejo večino stavbnega pohištva namenjenega izvozu. Tam pa so zahteve po kakovosti in odstopanju tako visoke, da jih površno postavljen ali slabo vzdrževan stroj ne bi zmozel. Vendar stroj je kot vse kaže svoje že dal. Potreben bo temeljite generalne obnove, še bolje pa bi ga bilo enostavno zamenjati za novega, sodobnejšega. "Čudežev" namreč ne bo več mogoče prav dolgo delati na tem stroju. Tako je mnenje vseh vzdrževalcev, ki so ta teden dni delali pri njegovi obnovi in ker pač svoje delo poznajo jim gre verjeti. Le da ne bodo zastoj ali predolgo opozarjali.

### JELOVICA IN OSEBNI DOHODKI DRUGIH

Povprečni OD v Jelovici za mesec maj je bil 3.077.309 din in je za 29 % večji od aprilskega. Kako pa izplačujejo OD v sorodnih DO, pa kaže naslednja tabela:

POVPREČNI OD	I-XII	APRIL	Indeks april/marec	MAJ	Indeks maj/april
JELOVICA	592.045	2.377.439	124	3.077.309	129
ALPLES	583.627	2.288.750	116	3.439.770	150
LIP	685.587	2.939.590	134	3.750.909	128
GRADIS	604.580	2.625.773	128	3.147.040	120
HOJA	495.629	2.232.550	117	3.295.390	148
INLES	570.516	2.239.428	117	3.363.193	150
LESNA	614.329	2.492.111	123	3.214.185	129
SMREKA	558.936	2.183.860	125	2.812.290	129

Čdor zna zares poslušati, se ne trudi preveč z odgovorom, saj ve, ta tisti, ki mu razkriva srce, največkrat tega ne pričakuje. Ne govori namreč zato, da bi mu nekdo na njegove probleme pravilno odgovoril, ampak govori zato, da bi se razbremenil, in je zadovoljen s tem, da ga bližnji pazljivo in mirno poslušajo.

(Lojze Kozar)



Nato so si vsi skupaj ogledali skladišče komikalij in obrate, ki so najbolj nevarni za nastanek požara.

Ob vsem moramo dodati, da je tak

način seznanjanja zelo dobrodošel in da bi bilo potrebno taka medsebojna srečanja organizirati tudi v drugih podjetjih.

NESREČE PRI DELU MAJ 1989

DM

## TAKTIČNA GASILSKA VAJA NA OBRATU GORENJA VAS

V počastitev krajevnega praznika Gorenje vasi so 28.5. ob 9.00 uri gasilci GD Gorenja vas organizirali taktično vajo na našem obratu.



Poleg zaščite domačega obrata je nujno potrebno zaščititi tudi sosednji objekt, če bi mu grozilo, da se ogenj z našega obrata prenese k sosedu.

Na vaji so sodelovali gasilci GD Gorenja vas, Poljane, Hotavljice, Sovodnjin in gasilci naše desetine na obratu. Na vaji je sodelovalo okoli 40 gasilcev. Predpostavka je bila izbruh požara v prostorih lakirnice zaradi vnetja hlapov tekoče vnetljive snovi. Vaja je potekala po planu in je v celoti uspela.

Pomen take vaje je predvsem v tem, da bi v slučaju pravega požara gasilci, ki bi prišli na pomoč, poznali kraj dogajanja in bi tako lahko veliko hitreje in uspešneje ukrepali.

DM

## GASILSKO TEKMOVANJE OGZ ŠKOFJA LOKA

Letos je bilo tekmovanje gasilskih društev občinske gasilske zveze Škofja Loka pred Domom družbene samozasčite na Trati. Tekmovanje je potekalo tri dni. V petek 9.6. je bilo omogočeno tekmovanje tistim gasilskim desetinam, katerih člani so si želeli ogledati dirke motociklistov na Grobniku pri Reki. V soboto je bilo tekmovanje pionirjev, pionirk, mladincev in mladink, v nedeljo pa za člane, članice in veterane. Iz našega društva so se tekmovanja udeležile tri desetine: člani, članice in veterani. Žal se letos tekmovanja niso udeležili mladinci, vendar tega

drugo leto ne smemo več dovoliti, saj je delo že v preteklih letih pokazalo, da prav iz mladinske desetine pridobivamo najzanesljivejše člane našega društva.

Rezultati tekmovanja so bili naslednji:

članice so bile tretje, veterani so bili peti,

člani pa so od 36 ekip zasedli 21. mesto.

DM

*Kje in pri kom naj človek začne uporabljati čarovnijo iskrene pohvale in priznanja? Najbolje bo, če s tem začne kar doma, saj to čarobno pomagalo nikjer ni bolj potrebno in se tudi nikjer ne uporablja bolj poredkoma kot v domači hiši.*

(Dale Carnegie)

## PRSTI ROK IN NOG PREVEČKRAT BLAŽIJO UDARCE IN PADCE PREDMETOV

Nesreče pri delu v mesecu maju so se v primerjavi z aprilom podvojile. Prejšnji mesec smo zabeležili le 4, v maju pa še enkrat več. Tudi za junij ne kaže na nikakršno upadanje nesreč. V primerjavi s preteklimi leti, vedno v poletnih mesecih število nesreč naraste, in to kljub dopustom. Med poglavitnimi vzroki bi navedel vroče mesece in pa tudi človeka, ki se nestrpnost pričakuje dopusta malo "razpusti". Kar predstavljate si zadnje dni, ves v načrtih, kaj bo, kaj moram še vse pripraviti, nekateri pa z mislimi že kar v vodi, pa pogledi na zgoraj brez... Tedaj pa ves zasanjan napraviš nekontroliran gib in "ajs", nesreča je tu. Zato pozor, zdržite še te zadnje urice s trezno glavo, z mislimi pri delu.



dele za okna. Pa mu je rahlo "spodrsnilo" in palec leve roke jo je skupil.

- Ostanimo še naprej v Gorenji vasi. Dan kasneje, 9/5-1989 je Janko Š. prenašal že tako nevarna stekla za okna. Pa je eno od teh preveč pogumno zgrabil, to se je zdrobilo in ga porezalo po zapetju leve roke. Predvsem pri delu s stekli - večja mera previdnosti.

- Pa se povrnimo nazaj v Loko, tokrat v obrat notranjih vrat. Zoran C. je transportiral vrata. Seveda so mu ena ušla in mu padla na levo stran prsnega koša. Tako je revež komaj prišel do sapa, kajti udarec ni bil tako nedolžen. Poškodba se mu je pripetila 16/5-1989.

- Tudi nesreča, ki jo je skupil dne 19/5-1989 Fadilj D. je transportne narave. Prekladal je 200 litrske sode, pa se mu je eden odkotalil preko prstanca in sredinca desne noge. Par dni bolniške za skladiščno službo na obratu montažnih objektov.

- Zadnja nesreča v tem nesrečnem mesecu maju pa se je "zopet" pripetila na obratu v Gorenji vasi. To pot je vzdrževalcu Jožetu J., ki se je lotil viličarja. Pri menjavi sklopke si je poškodoval prstanec desne roke.

Jure Golob

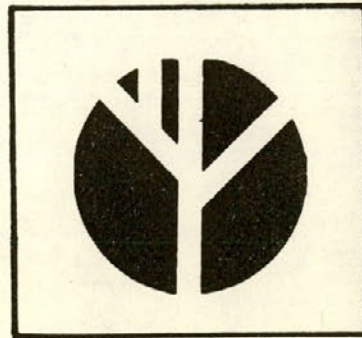
Pa si oglejmo vzroke nesreč za mesec maj:

- 5/5-1989: Milan Ž. iz skladiščno transportne službe je tega dne veselo natovarjal, skupaj z viličaristom na kamion. Vedel je, da se tega ne sme, namreč preko vilice od viličarja povzpeti se na kamion, pa je vendar to storil. Vilica pa se je prav v tem trenutku zlomila. Milan je padel in si poškodoval zapetjete.

- Tudi naš električar v Preddvoru je kar aktiven, kar se tiče nesreč pri delu. Stane A. je imel smolo pri lovljenju dušilke na nogo. Ta mu je poškodovala prst na levi roki dne 3/5-1989.

- Naslednjo nesrečo pa opisujem še za mesec april. Namreč prijava o nesreči je dolgo časa potovala do mene, ponesrečenec Milan B. z obrata vhodnih vrat pa se je v tem času že skoraj pozdravil. Ponovno opozarjam vodje obratov, da so dolžni vsako nesrečo prijaviti najkasneje v roku 8 dni po nesreči. No, Milan pa je imel to smolo pri nesreči, da mu je pri transportu materiala padla na palec desne noge ročica od ročnega vozička in ga poškodovala.

- Dne 8/5-1989 pa se preselimo k Stanetu O. na obrat v Gorenjo vas. Stane je veselo ročno krpal sestavne



# TRADICIONALNA NOGOMET- NA TEKMA MED OBRATOMA OKEN IN VRAT

ZA LETOS BOLJŠA - OKNA

20.5. ob 13.00 uri so se na igrišču na Godešiču zopet srečali fantje z obratov oken in vrat. Vreme je bilo bolj oblačno kot sončno, igrišče mokro, fantje pa so imeli premalo kondicije za celo tekmo, tako da so nekateri proti koncu že kar preveč lovili sapo - veliko bolj kot žogo.

V 16. minuti prvega polčasa je prvič poslal žogo v gol Matjaž Krajnik in povedel ekipo vrat v vodstvo, v 24. minuti pa je izenačil Sašo Pogačnik. Po tem голу pa žoga dolgo ni hotela pristati v mreži in šele v 20. minuti drugega polčasa je Sašo Pogačnik zopet zatresel mrežo in povedel

ekipo oken v vodstvo. Izenačil je Janez Košir v 30. minuti II. polčasa, v 38. minuti pa je Andrej Ahčin še zadnjič v tekmi zatresel mrežo. Tako je bil končni rezultat OKNA:VRATA 3:2.

Srečanje se je nadaljevalo s piknikom, kjer pa se je zopet pokazalo, da nekateri žal še vedno ne znajo športno prenesti poraza in da se tudi mladi v naši fabriki nekako ne znajo več "vzeti skupaj" in nekateri žal čutijo kar preveliko pripadost svojemu obratu, ki jim brani, da bi lahko na koncu vsi sproščeno sedli skupaj.

DM

## ZAKAJ TAKO?

Montažni objekt na tovarniškem dvorišču je vsekakor lepa pridobitev na Jelovico. Ker lahko celo služi za vzorčni objekt urejanja pisarniških prostorov je kar nerazumljivo, da je na hodniku med starim in novim objektom obležalo cel kup pisarniškega pohištva, vrat in omar. Čeprav je vse skupaj tam odloženo le za nekaj dni, vsekakor ne more biti v čast in reklamo podjetju, ki naj bi pomagalo tudi drugim do lepega bivalnega prostora. Posebej pa še, ker poslovne prostore dnevno obiščejo številni poslovni ljudje.



## Število motornih vozil v občini Škofja Loka

Vrsta vozila	družbeni	zasebni	skupaj
- osebni avtomobili	323	10.190	10.513
- avtobusi	13	13	26
- tovorna vozila	544	213	757
- kombinirana vozila	74	79	153
- motorna kolesa	1	351	352
- specialna vozila	100	30	130
- delovna vozila	29	1	30
- vlečna vozila	19	7	26
- traktorji	11	1.728	1.739
- priklopna vozila	187	76	263
Skupaj družbeni in zasebni			13.989

ELJE JE PRIPRAVLJENO NA XXII. MEDNARODNI  
BRTNI SEJEM

## OBRRTNI SEJEM IMA LETOS ŠE POSEBNO VELJAVO

eč kot 20-letna tradicija, predvsem pa kvalitetno delo  
rganizatorjev in razstavljalcev, sta dobro ime Celjskega  
brtnega sejma ponesla tudi preko naših meja. Od  
tošnjega leta bo MOS osrednji sejem obrti in drobnega  
ospodarstva v deželah delovne skupnosti Alpe-Jadran.

a 22. mednarodni sejem obrti in  
drobnega gospodarstva, ki bo med  
in 17. septembrom v Celju je že  
se pripravljeno. Več kot 1500  
izstavljalcev iz vseh krajev Jugos-  
vije, iz Italije, Avstrije, Madžarske  
ZR Nemčije se bo s svojimi izdelki  
redstavilo v celjski dvorani  
olovec. Organizatorji so imeli kar  
žko nalogo, ko so morali 7000 m<sup>2</sup>  
okritih površin in okoli 13 000 m<sup>2</sup>  
koli dvoran razdeliti med številne  
izstavljalce. Tako kot v minulih  
stih, pa želijo na celjskem obrtnem  
ejmu tudi letos strokovno  
pregovoriti o možnostih in  
otrebah za razvoj obrti in drobnega  
ospodarstva pri nas. Že v  
ačrtovanju vsebine letošnje  
prireditve so se dogovorili, da bo  
oudarek na kvaliteti proizvodov in  
toritev, saj je to edina možnost, da  
udi obrt in drobno gospodarstvo  
ned prvima vstopita v Evropo 92. Ta  
ismeritev sejma, pa je še bolj  
oudarjena s sprejetjem dogovora,  
ta bo MOS v Celju osrednja sejn-  
arska prireditve v deželah Alpe-  
Jadran. To je za organizatorje in za  
elotno obrtno združenje Slovenije  
eliko priznanje, hkrati pa tudi obe-  
zeza za bodoče delo.

tako bodo že letos organizirali  
nekatera strokovna srečanja zbor-  
ničnih in sejmarskih hiš iz dežel, ki  
sodelujejo v delovni skupnosti Alpe-  
Jadran. Poleg tega pa bodo  
otekale tudi razprave o različnih  
emah, kot na primer: ustanavljanje  
nešanih podjetij, zasebno podjet-  
ništvo, novo zakonodajo in obrt,  
Banka in drobno gospodarstvo. To  
so naslovi nekaterih tem, ki jih bodo

obravnavali v okviru letošnjega  
mednarodnega obrtnega sejma. Or-  
ganizatorji so k razpravam povabili  
najmenitnejše strokovnjake s  
posameznih področij, računajo pa  
tudi na udeležbo predstavnikov iz  
republiških DPC, prav tako pa  
sodelovanje napovedujejo  
predstavniki zvezne vlade, Socialis-  
tične zveze Jugoslavije in mladine.

V svoji zasnovi ima sejem predvsem  
strokovni in poslovni značaj. Jasno  
pa je, da morajo organizatorji  
poskrbeti tudi za več tisoč obis-  
kovalcev, ki vsako leto pridejo na to  
prireditve. Letos bodo postavili 160  
stojnic, kjer bo pestra ponudba in  
možnost ugodnih nakupov. V pet-  
najstih gostinskih objektih bodo  
tešili lakoto in žejo. Tako se bo za  
vsak okus našlo kaj primernega. Za  
zabavo bodo poskrbeli v Luna  
parku in številni zabavni ansambli.

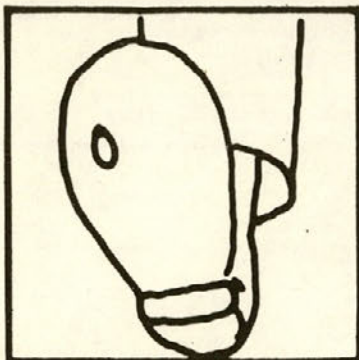
S sejmsko prireditvijo pa tako kot  
že leto nazaj živi tudi mesto Celje.  
Tako bodo tudi letos razstavljalcem  
podarili plakete mesta Celje, naj-  
boljši razstavljalci bodo dobili  
plakete MOS za najkvalitetnejše iz-  
delke, podeljena pa bodo tudi 3  
priznanja za najlepše urejen  
razstavni prostor ter priznanje za  
najboljšo gostinsko ponudbo.

XXII. MOS v Celju bo letos prinesel  
veliko novega za obrtnike in pos-  
lovneže, ki se želijo uveljaviti v novih  
pogojih razvijajočega podjetništva.  
Takšen pa bo seveda zanimiv tudi  
za obiskovalce, ki si bodo ogledali,  
kaj zmoremo in znamo narediti pri  
nas.

MORDA VAS ZANIMA

	1985	1986	1987	1988
Skupno število začasno prijavljenih bivališč	1.605	1.721	1.914	1.555
Število prijav stalnega bivališča	473	594	281	315
Število odjav stalnega bivališča	264	396	261	241
Število sprememb stanovanja		849	898	796
Število sklenjenih zakonskih zvez	216	202	183	168

V letu 1988 je umrlo 323 občanov, rodilo pa se je 638 otrok.



## Zaposlili so se

Aleš Bojan iz JLA v obratu Preddvor  
Volčjak Jolanda - pripravnica v  
finančni službi  
Frigelj Branko v vzdrževalnem ser-  
visu Stari dvor  
Slabe Slavko iz JLA v obratu Goren-  
ja vas  
Ahčin Andrej iz JLA v obratu vhod-  
nih in garažnih vrat  
Leban Darko v kadrovske službi  
Bogataj Jure v vzdrževalnem ser-  
visu Trata  
Eržen Andrej v poslovalnici Škofja  
Loka  
Cupar Bojan iz JLA v montaži in  
servisu  
Košir Blaž v obratu oken  
Tačnek Irma pripravnica v posloval-  
nici Škofja Loka  
Rihtaršič Marko iz JLA v vzdrževal-  
nem servisu Stari dvor  
Brničanin Šefčeta pripravnica v  
predstvištvu Novi Pazar  
Ravnikar Uroš iz JLA v obratu Pred-  
dvor  
Tončić Saša v predstvištvu Vranje  
Novak Antun iz JLA v skladiščno  
transportni službi  
Hrvanović Nedžad iz JLA v obratu  
oken  
Pleša Aleš iz JLA v obratu Kranj  
Oblak Janez v obratu vrat  
Merjasec Leon iz JLA v obratu  
montažnih objektov  
Slipac Munir v obratu montažnih ob-  
jektov  
Ferlan Boštjan v obratu Gorenja vas

## Na odsluženje vojaškega roka so odšli

Kos Borut iz obrata Preddvor  
Lavriš Marjan iz prirezovalnice  
Volčič Marko iz obrata oblog in  
Černelč Ivan iz obrata vhodnih in  
garažnih vrat



## Zakonsko zvezo so sklenili

Likozar Vinko in Likozar Polona  
Klančnik Roman in Leben Janja  
Karničar Matevž in Jerič Tončka



## Rodili so se

Karničar Matevžu sin Erik  
Martič Petru sin Davor  
Benedik Janezu hči Jana  
Verhovšek Nadi in Jožetu hči Nina

## Z delom so prenehali

Trisić Miodrag - žagalnica Preddvor  
Litaj Iztok - žagalnica Preddvor  
Žbogar Gregor - skladiščna služba  
Potočnik Mihael - obrat Sovodenj



UREDNIŠKI ODBOR: glavni in odgovorni urednik Danica Miklavčič, člani: Stanka Žbogar, Franc Zihel, Milan Omahen, Jana Debeljak, tehnični sodelavec: Janez Čadež, tisk: Tiskarna LINKE, Sp. Pirniče, Glasilo „Jelovica“ izhaja mesečno v nakladi 1870 izvodov.

## V času od izdaje zadnje številke našega glasila so se upokojili:

Blaž Andrej - žagalnica Cerklje  
Oblak Francka iz obrata vrat  
Špik Slavko iz obrata oken  
Zadnikar Cirila iz obrata Preddvor  
Zadnikar Peter iz obrata Preddvor  
Vendramin Vlado iz trženja  
Broljih Janez iz kadrovske službe  
Kos Brane iz prirezovalnice  
Zupan Marija iz obrata Preddvor  
Jerič Franc iz obrata Kranj  
Hudobivnik Alojz iz kadrovske službe  
Jugovic Marija iz obrata oblog  
Oblak Ivan iz obrata Gorenja vas  
Platiša Maks iz vzdrževalnega ser-  
visa Stari dvor

Ker bi predstavitev vseh, ki so se odločili za upokojitev zavzela le preveč prostora v glasilu, nam dovolite, da jih danes predstavimo le nekaj, ostale pa v naslednjih številkah glasila.

### Blaž Andrej - Žagalnica Cerklje

V Jelovico je prišel leta 1970, ko se je LIK Kranj priključila naši delovni organizaciji. V času zaposlitve je opravljal razna dela v žagalnici, od leta 1969, ko je končal poklicno rehabilitacijo pa je opravljal dela in naloge brušenja rezil.

Oblak Francka - proizvođa oken  
Francka je prišla v Jelovico marca 1970 iz Tekstilindusa. Delala je kot

kitalec, brusilec barve, v pokoj pa je odšla iz del in nalog pomoč pri stiskanju vrat.

### Špik Slavko - obrat oken

V Jelovici se je zaposlil po odslužitvi vojaškega roka maja 1954, delal je v proizvodnji stavbnega pohištva na sestavi elementov podestavov. Sodeloval je tudi v delu samoupravnih organov. Za vestno in prizadevno delo v Jelovici je prejel tudi državno odlikovanje.

Redko se zgodi, da se odločita za upokojitev istega dne žena in mož kot sta to storila Zadnikar Cilka in Peter iz obrata Preddvor.

Cilka je prišla v LIK Kranj septembra 1970, torej le mesec dni pred priključitvijo te delovne organizacije Jelovici.

Do upokojitve je opravljala razna dela kot so vezava in zbijanje zabojev, ročno brizganje, brušenje barve, montaža pripornikov in nasadil, skratka Cilka je delala povsod tam, kjer je bilo njeno delo potrebno.

Peter je bil v LIK Kranj od leta 1963 od leta 1970 dalje pa je bil delavec Jelovice. Ves čas zaposlitve je delal v žagalnici Preddvor, kjer je začel kot skladiščni delavec, zaradi svoje sposobnosti in prizadevnosti pa je šel skozi vse faze dela v žagalnici od čeljenja, robljenja, razžaganja hlodovine na polnojermerniku, v pokoj pa je odšel iz del in nalog sekanje in sortiranje odpadkov.

## ZA BISTRE GLAVE TUDI NAGRADE

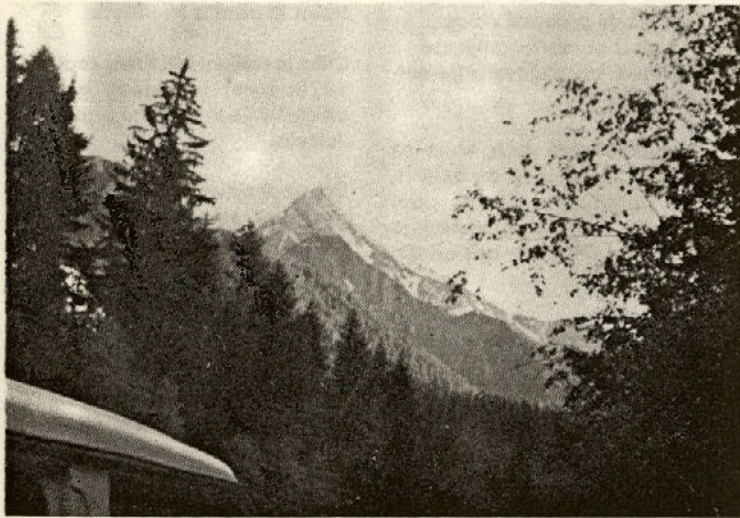
Pred vami je 12 ugank. Ker je poletje in je marsikdo na dopustu spočil glavo, bo verjetno uspešno rešil vseh 12 ugank. Če mislite, da ste med tistimi, ki poznajo vse pravilne odgovore in če bi radi dobili nagrado, ki jo bo podelilo uredništvo glasila Jelovica, pošljite svoje rešitve odgovorni urednici Danici Miklavčič. Veliko sreče pri ugibanju!

1. Katera glava stoji na eni nogi?
2. Katera reč se v mrzli vodi segreje?
3. Na kateri strani ima lisica največ dlake?
4. Katere oko bi človek najrajši pogrešal?
5. V katere sode ne moreš devati vina?
7. Katerega človeka ne gane nobena muzika?
8. Komu se človek mora odkriti?
9. Od dveh bratov je eden moj stric, drugi pa ne.
10. Kdo je povsod doma, kamor pride?
11. Kdo nosi obleko iz samih bodic?
12. Očetov otrok, materin otrok, pa vendar nobenega človeka sin.

## OKRAT SAULECK

pet so nas zvale sosednje gore. soboto se je obetal lep dan in mninci smo bili takoj na nogah. čeno - storjeno. Naslednji dan io v jutranjih urah že zapustili plaz Ljubelj. Oddrveli smo proti illnitzu. Bliže gora smo bili, bolj lačno je bilo. Pa vendar, po hodu na izhodiščni položaj so se m vremena Kranjcem zjasnila. nica gorske doline kamor smo speli, Dossenertal kakor se imuje, nam je bila za cilj oz. vrh iznad - Sauleck - 3085 m.

morenskem nasipu bližnjih snegov. Turoben svet. Prežeče skalovje okrog nas, kakor razsuta skladovnica zoglenelih drv. Sonce, naše upanje pa nas je vabilo vse višje. Stopili smo pred kočo z imenom Artur - Smithhutte v višini 2280 m. Še vsa bela gorska krnica, ledeniško jezero še dremajoče v ledu in koča iznad njega še vsa osamljena. Vse okrog pa bele gore - kakšna gorska idila. Resnoben svet in srečneži, ki ga doživljamo v soncu. Vendar pa je gora še zmerom visoka in pot je še



imo prve kočice smo jo mahnilo še ur po ravnem, dalje pa nas je udobna stezica sprva vodila skozi redke cesnov gozd, vseskozi mimo jčnega gorskega potoka. Sonce je amežljivo podilo megle okrog hov iznad nas, ko smo prisopihali nekakšen prag v višini 2000 m, or stoji druga koča Dossenerhutte.

dolga. Srečamo se z večnim snegom. Naš cilj je jasen, prečimo preko iztekajočih se vesin gore na grebensko škrbino v višini našega Triglava. Ko ulovimo greben, zaradi višine že vsi zadihani in ko se prepričamo, da se nam vreme ne more več skaziti, odložimo naše "rukzake". Že smo na grebenu, ki nas popelje proti vrhu. Zelezen križ vrh gore, ki se nam kaže blizu, pa vendar še tako daleč. Prekleta že sopihamo in se pošteno potimo, ko končno stopimo pred obličje vrha, pa tudi križ je končno izpod nas, pa tudi megle so se zopet od nekd prignale. Pa to ni niti kaplja v morje, v primerjavi z občutkom našega zadovoljstva ob osvojitvi novega vrha. Občutku, ki samo nam planincem nekaj pomeni. Pogled okrog nas mi priklenejo sosednji vrhovi. Spomini na Hockhalm spitze, Ankogel, Sonnblick. Pa se nam zopet mudí nazaj, da se komaj preštejemo: Marinka, Miloš, Bojan, Brane, Lovro, Polde in jaz. Pozneje mi je bilo žal smučí, kajti dalo bi se peljati z vrha gore do kočice. Po samih lepih, belih terenih. Pa vendar zadovoljstva nam ne morejo ukrasti niti vse bolj goste megle, ki se hinavsko kopičijo okrog nas in naznanjajo nevihto.

Hitro se spuščamo nazaj v sivo realnost. Pa šele spodaj, v tej sivi turobnosti vsakdanjega sveta, nas dohitijo prve deževne kaplje.

Zopet smo bogatejši za novo doživetje.



## IZ DELA POSTAJE MILICE ŠKOFJA LOKA

Nesreče, prekrški, kršitve	1987	1988
Število predlogov po JRM	442	247
Odlok o JRM v občini	65	108
Zakon o naslovu in evidenci	24	21
Zakon o varnosti pred hrupom	26	26
Zakon o orožju	7	7
Zakon o osebnih izkaznicah	90	64

### Najpogostejše kršitve

Prepiranje, vpitje	55	102
Ropot, kričanje	53	58
Pretepanje	24	37
Omalovaževanje miličnikov	20	26
Pijančevanje	21	18
Hazardiranje	3	16
Točenje alkohola vinjenim in mladoletnim	8	11
Držno vedenje	32	23
Klatenje, potepanje	5	4

### Prometna varnost

Predlogi sodniku za prekrške	1543	1507
Predlogi po zveznem zakonu	1260	1435
Predlogi po republiškem zakonu	443	343
Predlogi po ostalih predpisih	160	159
Predlogi zoper pravne osebe	18	11
Mandatno kaznovanje (oseb)	2432	2717
Plačilni nalogi	415	496
Odvzeta vozniška dovoljenja	305	383
Odvzeta prometna dovoljenja	233	253
Ponovno napoteni vozniki na preizkus znanja	2	-
Odvzem krvi	64	52
Preizkušeni alkotest	338	376
Prometne nezgode s smrtnimi poškodbami	10	10
Hudo telesno poškodovani	48	60
Lahko telesno poškodovani	58	49
Prometne nezgode z večjo materialno škodo	31	24
Lažje prometne nezgode	161	225

Onesnaževanje okolja 6 7

Samomori 7 11

Delovne nezgode 14 21  
(2 umr.) (2 umr.)

### KRAJEVNI PRAZNIKI V OBČINI.

1. Krajevna skupnost Dražgoše praznuje praznik od 9. do 12. januarja, v spomin na obletnico Dražgoške bitke.
2. Krajevna skupnost Železniki praznuje krajevni praznik 9. januarja v spomin na Dražgoško bitko in masovni odhod domačinov v NOB.
3. Krajevna skupnost Javorje praznuje krajevni praznik 25. marca v spomin na požig mlina, ki so ga Nemci zažgali leta 1945.
4. Krajevna skupnost Sv. Duh se 27. marca spominja dne, ko je v Rovtu padlo več borcev v borbi z nemškimi okupatorjem.
5. Krajevna skupnost Gorenja vas se 3. junija spominja dneva, ko je okupator izselil prve krajsane.
6. Krajevna skupnost Gorenja vas-Reteče praznuje 3. julija spomin na začetke aktivističnega delovanja v juliju 1941 in odhod večjega števila krajanov v partizane v letu 1943.
7. Krajevna skupnost Selca ima svoj krajevni praznik 14. julija ob obletnici streljanja talcev v Dolenji vasi.
8. Krajevna skupnost Trebija se 26. julija spominja obletnice streljanja šestih talcev.
9. Krajevna skupnost Godešič praznuje 14. oktobra obletnico ustanovitve vaškega odbora OF v letu 1941.
10. Krajevna skupnost Sovodenj se 18. oktobra spominja leta 1943, ko je bil iz Sovodnja izgnan okupator.