



GLG

GG — Bled
GG — Kranj
ALPLES — Železniki
JELOVICA — Škofja Loka
LIP — Bled
ZLIT — Tržič
AERO-CELULOZA — Medvode
GRADIS-LIO — Škofja Loka

LETO I ŠTEV. 1 1976

GLASILO SESTAVLJENE ORGANIZACIJE: ZDRUŽENA GORENJSKA LESNA GOSPODARSTVA »GLG« BLED

LETO DNI OD USTANOVITVE SESTAVLJENE ORGANIZACIJE ZDRUŽENEGA DELA

Težavno leto z uspehi

Dobro leto je minilo od podpisa samoupravnega sporazuma o ustanovitvi sestavljene organizacije združenega dela Gorenjske lesne industrije in gozdarstva. Prav gotovo je to priložnost za oceno pretekle poti, za kratek oris prihodnosti. In če je kdo, ki lahko o tem največ pove in tudi najboljše, je to zagotovo **predsednik kolegijskega poslovnega organa** pri sestavljeni organizaciji »GLG« **Pavel Tolar**. Na to delovno mesto je bil uradno izvoljen v začetku marca preteklega leta.

— Takrat ste, tovariš Tolar, v svojem uvodnem govoru, kot bi ga lahko imenoval, na kratko razložil smernice svojega dela oziroma kakšna naj bi bila pot GLG v bližnji in daljni prihodnosti. Predvsem ste že takrat dali prednost srednjeročnemu obdobju, kar pomeni nekje, da ste se zavedali, da je eno leto premajhno obdobje za temeljitejšje akcije na področju odpravljanja številnih slabih stvari na Gorenjskem. Tu mislim razdrobljenost proizvodnih zmogljivosti, neusklajenih razvojnih želja članic SOZD in podobno. Verjetno lahko, vsaj kolikor sam poznam razmere v sestavljeni organizaciji, to svojo predhodno zamisel potrdite?

»Če ne zveni preveč neskrupno, moram reči, da res. Eno leto je namreč resnično prekratko obdobje, da bi lahko pokazali konkretne in velike rezultate. Vendar kljub temu menim, da brez uspehov tudi to preteklo poslovno leto le ni bilo. Področje surovin in preskrbe z njimi je bilo pretekla leta stalno pereče za sedanje članice SOZD. To pa predvsem zaradi velikih zmogljivosti lesnih tovarn in neusklajenega dosedanjega razvoja primarne predelave na Gorenjskem. Tako se je veliko surovine predelalo tudi izven Gorenjske, zaradi česar je bila lesna industrija na tem področju prisiljena dostikrat uvažati dražji les. Prav z dogovarjanjem na tem področju smo v okviru SOZD največ dosegli, da se pokrivajo sedaj potrebe članic z gorenjskim lesom. Pa tudi gozdarji in lesarji so se po dolgih letih končno našli za skupno mizo in se včasih sicer ostro, včasih pa tudi manj ostro pogovarjali, vendar je bil na koncu vselej dosežen sporazum, ki je v celoti vzeto, ustrezal vsem. To je nedvomno največji uspeh preteklega leta.

Tudi ko je začelo primanjkovati članicam ivernih plošč, smo šli združeni v akcijo in uspeli. Razdrobljenim to nikakor ne bi uspelo. Tako smo za Alples, ki je največji porabnik ivernih plošč, dosegli dolgoročno pogodbo o dobavi te surovine z Brestom iz Cerknice in Glinom iz Nazarj, ki je v pripravi.

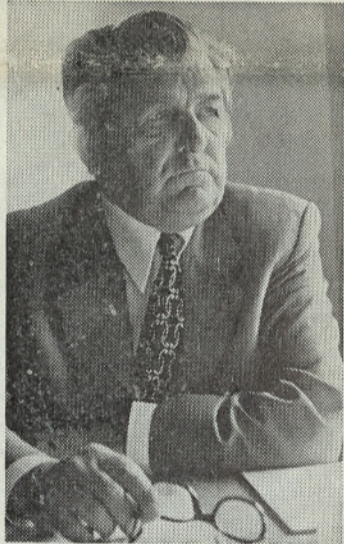
Tudi veliko pomanjkanje obratnih sredstev, ki so jih povzročile težave v prodaji oziroma večje zaloge, je resno ogrozilo obratovanje v nekaterih članicah GLG. Ker pa združeni predstavljamo dokaj močno organizacijo, nam je uspelo pravočasno dobiti primerna posojila za obratna sredstva. Marsikje so s temi krediti izplačevali delavcem njihov mesečni zaslužek, ki ga drugače verjetno sploh ne bi mogli. Tudi tu smo torej dosegli združeni uspeh, ki ni sicer »godovinskega« pomena, prav gotovo pa pomeni stopnico k utrditvi medsebojne

povezave in k zaupanju v tako združevanje.

Čeprav pa ni dobro trditi na ves glas, saj nam bi lahko marsikdo očital zaprtost, pa le ne moremo ponovno mimo ugotovitve, da smo ves les vsaj primarno, v večini pa tudi bolj, predelali na Gorenjskem. To pa je bil nekje tudi eden izmed ciljev naše povezave. Ze takrat smo rekli, da les mora Gorenjsko zapustiti le oplemeniten in to nam je presenetljivo hitro uspelo.

— Leto 1975 bi lahko imenovali »leto preizkušenj« za lesno industrijo. Kako so to leto prebrodile članice SOZD GLG?

»Ko smo ustanavljali GLG, nihče ni pomislil, da se lahko za



to vejo gospodarstva v tako kratkem obdobju temeljito spremenijo pogoji dela in razmere. Značne stvari, ki pa jih kaže ponoviti predvsem zato, da lahko nekje svojo uspešnost še potrdimo in da rečemo, da smo po tem letu lahko prepričani, da bomo tudi v prihodnje uspevali, so namreč naš GLG postavile pred hude preizkušnje. Kot reče no smo jim bili, več ali manj, združeni kos.

Prvič po vojni je lesna industrija zajela recesija oziroma gospodarska kriza. Tako hude konkurence, kot je bila v preteklem obdobju namreč na tem področju tako na svetovnem kot tudi na domačem trgu doslej ni bilo. Vse to bi lahko imelo hude posledice za uspešnost poslovnega leta kakor tudi na finančni izid. Cene se namreč v nobeni panogi niso tako znižale kot prav v lesni industriji. Reprodukcijska sposobnost podjetij se je tako znižala za skoraj polovico. Kot primer lahko navedem LIP Bled, ki je imel 1974 reproduktivno sposobnost 3 stare milijarde, letos pa v 9 mesecih le 1,8 milijarde dinarjev. Tudi pri Gozdnih go-

spodarstvih ni situacija nič boljša. Če bo šlo tako naprej, potem danes leto podjetja ne bodo imela prav nobenih sredstev za razširjeno reprodukcijo (za gradnje). Draži pa se tudi repromaterial, s katerim pa so težave tudi pri nabavi zaradi omejitve uvoza.

— Pojdiva malo stran od lesnih podjetij. Ob združevanju je bilo precej govora tudi o kmetih, ki so kooperanti GLG in so tako posredno vključeni v GLG. Kaj je bilo storjenega v tem letu?

»Za kmete nismo koristni le v tem, da so prodali svoj les. Večina jih namreč ne živi več izključno od gozda, ampak jim je ta dopolnilni dohodek. Končno so namreč dobili perspektivo te njihove dejavnosti. Kreditne službe, pospeševalci, turizem (kmečki), ogromno teh kmetov oziroma njihovih sinov in hčera (npr. v Selški dolini) je našlo zaposlitev v lesni industriji. Veliko je bilo narejenega za odpiranje vasi z novimi potmi in cestami. Letos se dela samo za primer nova cesta v Bohinju v Podjele, ki bo stala 400 milijonov dinarjev in bo denar združen. Konkretno za te ljudi se dolgo nihče ni zmenil. Kljub temu pa bodo njihovi gozdovi za normalno izkoriščanje še dolgo zaprti, ker še niso dostopni. Tudi lesna industrija bo v bodoče del dohodka dajala za te stvari, kar naj bi z dohodkovnim sistemom dobilo še uradno potrditev.«

— In prihodnost, tovariš Tolar. Kakšna bo oziroma kakšna bi morala biti?

»S še boljšim medsebojnim razumevanjem, ki še ni tako kot je treba, bomo z vsem vodstvenim kadrom gledali na SOZD kot celoto. Veliko podporo imamo v ZK, sindikatu in drugih samoupravnih organih. Še več bo potrebno narediti, to je pokazalo preteklo leto, na področju dogovarjanja glede prodaje, delitve kadrov, razvoja. Ker pa sem že po naravi kritičen, nisem povsem zadovoljen. Vendar pa vseeno ne kaže preveč črno gledati na vse kar je bilo storjenega doslej. Bodočnost je precej odvisna od vseh delavcev, ki delajo v članicah GLG, od umskih delavcev do kmetov. Če se bo delalo z optimizmom in če bodo upoštevali in delali po svojih samoupravnih pravicah, potem bo ta prihodnost svetlejša in še bolj sigurna. Za vse nas se pravo delo šele začne.

Zato seveda želim na koncu vsem delavcem članic sestavljene organizacije združenega dela gozdarstva in lesne industrije Gorenjske kar največ poslovnih uspehov, ki naj jih prinese tudi naša skupna pot, seveda pa vsakemu posebej tudi dosti osebne sreče v letu 1976.«

J. Cadež

Srečno in uspešno leto 1976 vam želi uredništvo GLG



Prihodnost v SOZD gorenjskega gozdarstva in lesne industrije

Na nedavni seji izvršnega odbora republiške konference SZDL Slovenije je bila v razpravi izrečena zanimiva misel: »Prenekateri TOZD še niso presegle starega podjetniškega obnašanja in ne kažejo pripravljenosti za usklajevanje svojih načrtov v okviru delovnih organizacij, še manj pa pod okriljem sestavljenih organizacij in širših skupnosti združenega dela«.

Samoupravni sporazum »GLG« in naša prihodnost pa temelji prav na teh skupnih prizadevanjih za boljše skupno prihodnost. Brez posebnih podrobnih razglabljanj je jasno, kje je predvsem težišče dela za njeno izgradnjo. Ne v planih in strokovno obdelanih programih, ki ostanejo največkrat edini material brez skupne samoupravne in družbeno-politične zahteve za uresničevanje. Zato so namreč prepogosto točno opredeljene gospodarske razsežnosti, medtem ko so pozabljene in izpuščene socialne in prostorske komponente.

Dodatno moramo poudariti tudi razliko med novim in nekdanjim hierarhičnim »od zgoraj« planiranjem, ki ga ni bilo mogoče povsod in povsem uskladiti s pravicami in hotenji delavcev in delovnih ljudi v samoupravnih organizacijah. Nekdanji sistem planiranja je bil posebno različen od novega načina dogovarjanja, usklajevanja, združevanja in srečevanja interesov vseh vrst družbenih skupnosti. Temeljne organizacije združenega dela v SOZD Gozdarstvo in lesna industrija Gorenjske so v samoupravnem sporazumu o združevanju izoblikovale že vrsto izhodišč samoupravnega družbenega planiranja. Vodilna misel določil sporazuma je napredek in razvoj ter dosledno usklajevanje pozitivnih interesov vseh delavcev. S sporazumom smo skladno z ustavo in zakonom o družbenem planiranju

uzakonili tudi veljavnost planov TOZD.

Planiranje danes po novih ustavnih zakonskih merilih preživlja tudi samostojno razvojno obdobje. Pri vsem smo šele na



Juri Hočevar — direktor razvojno programskega sektorja

začetku, tako v temeljnih organizacijah kot v republiki in zvezi. Naloge samoupravnega planiranja so tako zahtevne, da jih ni mogoče osvojiti zgolj iz navodil in priročnikov, temveč jih moramo doživeti in osvojiti v družbenem dogajanju. Zato je negativna ocena prehitra tam, kjer še ni zadostno utrjena solidarnost, kjer še ni izkoreninje-

na podjetniška miselnost ali pa je še premalo razvit smisel za združevanje dela in sredstev.

Našo SOZD gospodarsko opredeljuje gozdno-lesno gospodarstvo med tiste panoge, ki so vertikalno neločljivo medsebojno povezane, ne glede na zunanjo organizacijsko obliko.

Gozdna surovina — predelava — prodaja — bolje zadovoljevanje porabnika, so trije sestavni elementi proizvodne panoge. Pri tem pa ne pozabljamo, da gozdovi in gozdno gospodarjenje zadovoljuje, razen z lesno surovino, še kompleks drugih človekovih potreb in s tem izpolnjuje pomembno družbeno vlogo.

VELIKA PORABA IGLAVCEV, PREMAJHNA LISTAVCEV

Naše gozdno gospodarjenje je visoko razvito in lahko ugotovimo, da se bližamo optimalnemu izkoriščanju obstoječega, seveda pa je potrebno upoštevati naravni prirastek, da tako postanejo gozdovi resnično trajni.

Najmočnejša povezava v omejeni vertikalni integraciji je skupna lesna surovina, kot prostorsko in socialno neločljiva celota človeka-delavca proizvajalca, narave-gozdnega fonda in tehničnih proizvajalnih sredstev — naših tovarn s strojno opremo.

Posebno pomembno vlogo ima tu kmečki-gozdni proizvajalec — delavec. Ta namreč daje polovico surovine naši lesni predelavi.

Prav zaradi spredaj nakazanih dejavnikov imamo razlog, da prikažemo podrobneje izhodiščne osnove surovinskega oskrbovanja.

Spodnji prikaz gozdnih površin in gozdno-tehnične proizvodnje nam daje pregled o surovinski bazi kot izhodiščni osnovi razvoja lesnega gospodarstva:

Območje	Površina gozdov		Tržna predvidevanja v netto m ³					
	ha	%	iglavci	%	listavci	%	skupaj	%
Blejsko	51.064	100	118.727	100	15.258	100	133.985	100
družbeno	26.643	52	75.103	63	9.758	64	84.861	63
zasebno	24.421	48	43.624	37	5.500	36	49.124	37
Kranjsko	65.977	100	113.920	100	31.150	100	145.070	100
družbeno	20.286	31	46.010	40	16.970	54	62.980	43
zasebno	45.691	69	67.910	60	14.180	46	82.090	57
Gorenjsko	117.041	100	232.647	100	46.408	100	279.055	100
(Bled in	46.929	40	121.113	52	26.728	58	147.841	53
Kranj)	70.112	60	111.534	47	19.680	42	131.214	47

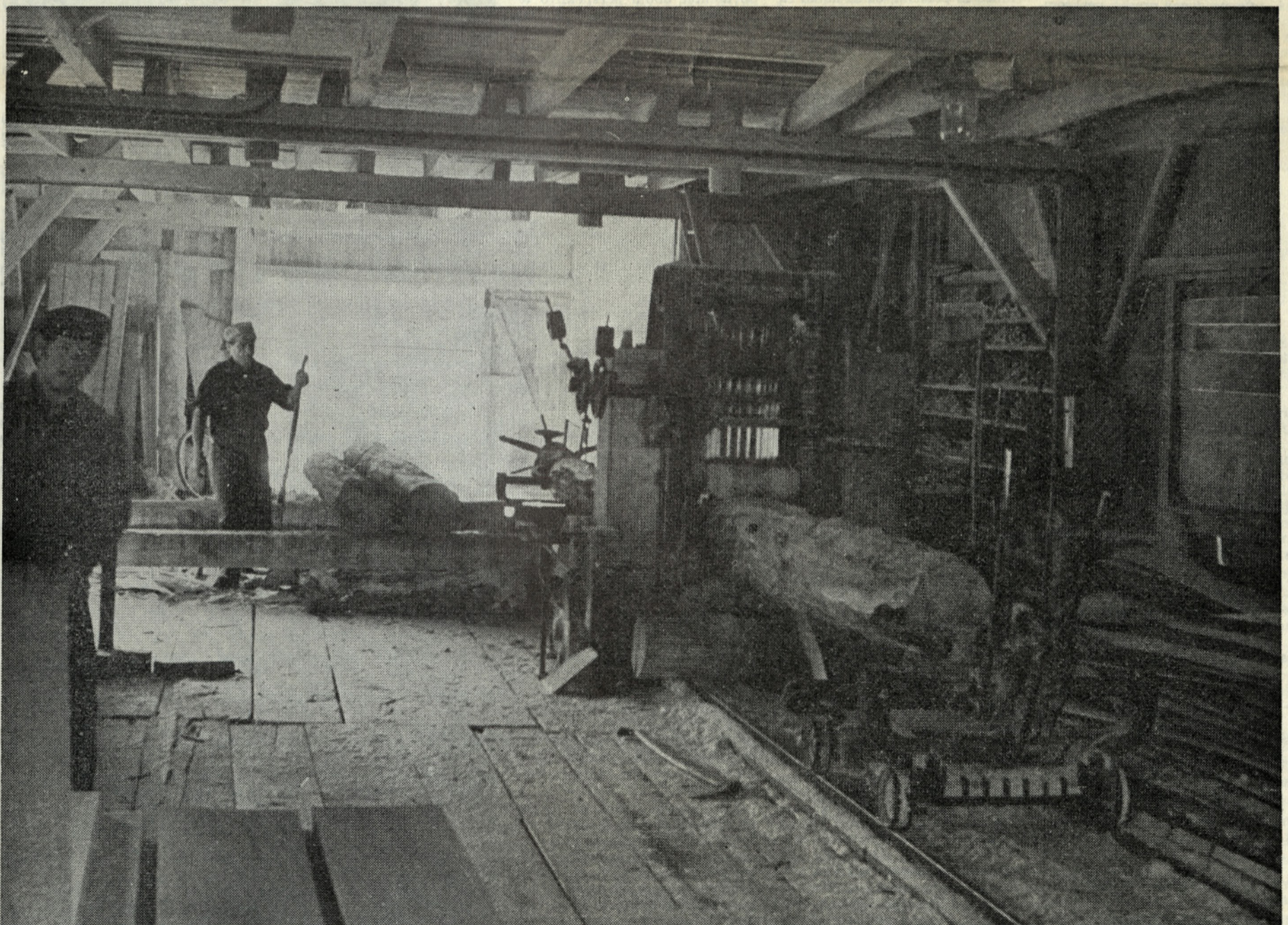
Podatki o površinah gozdov nam pokažejo v Blejskem delu močnejši družbeni sektor, v Kranjskem delu pa močnejši zasebni sektor. Enaka ugotovitev velja tudi za gozdno-tehnično proizvodnjo, ki je v tržni-blagovni proizvodnji prikazana v let-

nem povprečju za obdobje 1976 — 1980, kakor traja srednjeročni plan. Iz danih podatkov se lahko naredi še dodatna analiza. Za gospodarjenje z gozdovi pa so vsekakor pomembne sprednje ugotovitve o odnosih med družbenim in zasebnim sektorjem.

Asortiman gozdne proizvodnje v letnem povprečju pa je za obdobje 1976—1980 predviden takole:

Iglavci m ³	Bled	Kranj	Skupaj
hlodi za žago, L, F, R	85.900	83.300	169.200
drogovi	4.000	9.010	13.010
celulozni les	15.800	16.060	31.860
jamski les	500	1.700	2.200
ostali tehn. les	12.527	3.850	16.377
Skupaj	118.727	113.920	232.647

Listavci m ³	Bled	Kranj	Skupaj
hlodi za žago	6.000	16.000	22.000
jamski les bukev	3.100	1.050	4.150
jamski les hrast	—	950	950
taninski les kostanj	—	2.000	2.000
drogovi kostanj	—	350	350
drva bukev	6.158	10.100	16.258
drva hrast	—	450	450
drva ostalo	—	250	250
Skupaj	15.258	31.150	46.408



Žage — začetek lesne proizvodnje

Delavci iz proizvodnje o GLG

Dobro zamišljeno — slabše izvedeno

Na Gozdnem gospodarstvu Bled sem se o letu dni poslovanja sestavljene organizacije združenega dela GLG pogovarjal z **Jožetom Urbancem**, kvalificiranim tesarjem zaposlenim na obratu gozdna-gradbena.

Ze takoj moram dodati, da je Jože izredno dobro seznanjen z dogajanjem, kar pa niti ni tako čudno, saj je član obratnega in centralnega delavskega sveta GG Bled, predsednik sindikata na obratu in tudi član ZK. Sicer pa pogledajmo kaj nam je povedal: »Tako moram povedati, da jaz na tole združevanje gledam precej kritično. Stvar je namreč bila zelo dobro zamišljena, kako in kdaj pa se bo uresničila pa je vprašanje. Vsi pričakujemo uspeh, saj brez tega združevanje nima pomena. In moram reči, da je po letu dni GLG še vedno neznanka. Vodstvo sestavljene organizacije ima zagotovo še velike organizacijske težave, kar pomeni, da se po enem letu rezultati le težko dosežejo. Mislim, da je to tako kot z otrokom, ki

mora iz plenit, zato bo potrebno še malo počakati. Ko bo začelo vse skupaj teči pa bo verjetno za podjetja, članice, bolje. Predvsem mislim, da se to mora poznati na osebnem dohodku.

V zadnjem času so bile sprejete spremembe samoupravnega sporazuma in mislim, da so stvari dobro postavljene. Delavci, vsaj pri nas na GG se s takim načinom strinjajo. Naše delo je namreč tako, da zahteva boljše pripravljenost. Oba lesna industrija in gozdarstvo morata vlagati v gozd. Seveda je industriji to težje. Mi smo pripravljeni, da se v regiji ta les bolje oddaja najbližjemu, kako pa bodo odnosi urejeni, pa je stvar sedaj teh na vodstvenih mestih. Samoupravljanje je že zelo dobro razvito, vendar delavci izobrazbeno le težko razpravljamo in odločamo o najbolj zapletenih zadevah. Zato je treba vodilnim ljudem zaupati. Če pa bodo to naše zupanje izneverili, potem bodo morali odgovarjati.«

J. Č.

JAGODIČ FRANJA — DELEGAT GG KRANJ

Dohodkovna soodvisnost

Tovarišica Jagodičeva, zaposlena v Gozdnem gospodarstvu Kranj in delegatka tega kolektiva v delavskem svetu SOZD, se je vabilu na pogovor rada odzvala. Tako je dejala, da vedno najde dovolj časa za opravljanje družbenih obveznosti, kljub temu, da ji na delovnem mestu in doma, dela nikoli ne zmanjka.

»Kot član delegacije GG Kranj sem se dvakrat udeležila sej delavskega sveta SOZD GLG. Zato o kakšnih večjih izkušnjah še ne morem govoriti.«

Pa vendar je tovarišica Jagodičeva v razpravah o samoupravnem sporazumu in statutu SOZD aktivno razpravljala in sodelovala po svojih močeh. Dejala je, da nikakor ni prav, da je gradivo, o katerem so razpravljali, prejela uro pred pričetkom sestanka.

»Potem je seveda težko razpravljati in odločati, saj ni skoraj nihče na to pripravljen, tako, kot bi za tako pomembno razpravo moral biti. Seveda pa so se stvari že obrnile na bolje,« je dodala tov. Franja, »saj sedaj materiali prihajajo pravočasno, da jih lahko preštudiram in na osnovi razprave z mojimi tovariši, ki so me delegirali, tudi zastopam stališče moje delovne organizacije.«

Kaj pomenijo surovine, to je kvaliteten les, za lesno industrijo najbrž ni potrebno posebno po-

udarjati. Zato bo tudi v okviru SOZD treba vprašanjem povezanim z izkoriščanjem surovin, posvetiti več pozornosti. Ni dovolj, če les samo posekamo, potrebno



je tudi vlagati vanj. Graditi moramo gozdne ceste in podobno. Vsa ta vprašanja bo v okviru grupacije lesne industrije prav gotovo lažje reševati. Dohodkovna soodvisnost namreč pomeni tudi to. Zato ne more in ne sme biti vseeno ostalim članom SOZD kakšna bo nadaljnja usoda surovinske baze, temveč morajo prav vsi, ki jo predelujejo ali prodajajo, biti zainteresirani za čim boljše preskrbo z lesom.

Velik korak naprej

»Čeprav bi lahko rekel, da je prišlo do združevanja na Gorenjskem v lesni industriji in gozdarstvu nekaj let prepozno, saj smo porabili preveč dragocenih deviz za uvoz lesa, pa lahko po drugi strani trdim, da pomeni SOZD GLG danes za naše podjetje, to je Jelovico velik korak naprej.«

Ciril Pintarju, ki nam je že v začetku pogovora to izrekel, vsekakor gre verovati, saj je dolga leta zaposlen v Jelovici, in sicer na žagi, kjer so seveda tudi najbolj občutili posledice prejšnje razdrobljene Gorenjske lesne industrije in gozdarstva.

»Precej let nazaj smo morali uvažati les iz Avstrije in tudi iz Sovjetske zveze, kar pa ni bilo poceni, posebej pa se je marsikdaj zgodilo, da ga sploh nismo dobili in da je naš obrat — žaga

stala brez dela. Seveda pa je bilo podobno tudi v proizvodnji. Tako smo še pred dvema letoma delali na žagi poprečno le dva do tri mesece na leto. Letos pa je bilo prvič lesa dovolj in tako smo delali poprečno v eni izmenji po 8 ur na dan skozi vse leto.

Nekdaj se na primer z gozdarji nismo mogli pogovarjati, danes pa sedimo za isto mizo in seveda najprej rešujemo svoje težave, potem šele druge. In to tako organizacijske kot tudi delovne. Pa še nekaj je pomembno. V okviru SOZD smo prvič prišli v stik tudi s kmeti, ki doslej niso imeli skoraj nobene moči vplivati na proizvodnjo. Tako pa smo že nekje začeli s tistim zaključenim krogom od pridelovanja do prodaje.

Tu v tovarni se dostikrat pogovarjamo med sabo in skoraj nikogar ni, ki ne bi potrdil dobre strani te povezave. Seveda nas večina razume, da je GLG šele na začetku in da bodo uspehi, tisti večji morali priti šele kasneje. Tako je z delitvijo dela, o kateri bo potrebno spregovoriti kmalu kaj več in jo tudi uresničiti. Seveda ne kar na hitro, temveč postopno, saj je sedaj v posameznih tovarnah cela tehnologija, ki jo z menjavanjem pro-

grama ne moremo kar enostavno vreči stran. Tu je tudi na primer primer Jelovice in Gradiša, ki sta sosedna in bi lahko vsaj na področju primarne predelave bolje sodelovali. Sploh pa mislim, da je bilo vse to precej dobro zapisano v samoupravnem sporazumu o združevanju v SOZD in da ta sporazum kaže uresničiti. Pot pa je prava in delavci jo potrjujemo.«

J. Č.

Rezultati — prepočasi

Anton Kristan, kvalificirani mizar je bil sogovornik v LIP Bled. Dela na Rečici, kjer je začasno skupinovodja pri izdelavi suhomontažnih izdelkov. Pred časom je namreč končal dveletno delovodsko šolo in ima torej tudi vse pogoje za tako delo. Istočasno pa je tudi prizadeven delavec, delaven v samoupravnih organih in med drugim sedaj član samoupravne delavske kontrole. Skratka, dobro je seznanjen z dogajanjem v podjetju in tako izbor o sodelovanju za glasilo »GLG« nanj ni padel slučajno.

»To kar bom povedal, ni samo moje mišljenje, ampak so podobnega tudi drugi moji sodelavci. Če nisem preveč kritičen, moram povedati, da smo še precej nezaupljivi do SOZD, ker še ni preveč vidnih rezultatov, ali pa smo jih tudi malo prehitro pričakovali. Seveda ne smem zanikati, da zamisel in začetek ni slab, saj je na Gorenjskem veliko lesa — imamo Pokljuko, Mežakljo, Jelovico, vse do Polhograjskih dolomitov, tja do Kamnika so gozdovi in to kvalitetni. Ta les pa je škoda izvažati neoplemeniten, zato ga je potrebno čim bolj obdelati na Gorenjskem. Posebej pri nas v LIP nameravamo postopoma preiti na del proizvodnje, kjer se bo uporabljal izključno masivni les. Zato smo bili tudi zato, da se v Medvodah postavi tovarna ivernih plošč, ki bi porabila slabši les, pa še iverice bi dobili, ki jih večina nas v lesni industriji na Gorenjskem

FRANC KOPAČ — podpredsednik delavskega sveta SOZD GLG, ZLIT TRZIC

Delitev dela

»Ko ocenjujemo delo samoupravnih organov GLG,« je v uvodu pogovora dejal tov. Kopač, »ne moremo mimo nekaterih ugotovitev, ki sicer niso samo naš problem, ampak so sploh značilne za našo lesno industrijo. Zaradi ukrepov Zveznega izvršnega sveta o zunanjetrogovinskem poslovanju, se je marsikatera delovna organizacija, članica našega združenja znašla v težavah. Zato so bili ti problemi prav tako na dnevnem redu sej naših samoupravnih organov. Če povem samo primer ZLIT: mi izvažamo okrog 95 % pohi-

veliko časa in energije je porabil tov. Kopač v delavskem svetu SOZD za reševanje problemov, ki so se pojavljali ob ustanavljanju. Tako so na štirih sejah največ pozornosti namenili sistematizaciji skupnih služb, razpisom za delovna mesta, kadrovskimi vprašanji, financiranju skupnih služb, usklajevanju Samoupravnega sporazuma z ustavo in še bi lahko naštevali.

»Opravili smo veliko dela, veliko nas pa še čaka, če nočemo, da bi ostali dogovori iz Samoupravnega sporazuma le črke na papirju. Vsa leta so se delovne organizacije, ki so sedaj stopile v SOZD razvijale vsaka zase. Vsaka ima svoje razvojne programe in usmeritve in sedaj jih bo potrebno uskladiti. Zato sedaj pospešeno pripravljamo pametno delitev dela med članice, ki bo omogočila vsaki delovni organizaciji proizvodnjo tistih izdelkov, ki so zanjo najbolj rentabilni. Tako smo določili delovne organizacije, ki bodo nosilci razvoja in proizvodnje določene dejavnosti. S tem bomo prepričali, da bi vsak proizvajal po svoje in se obnašal, kakor bi sam hotel.

To je bil torej osnovni namen združitve, nikakor pa ne edini.«

»Med drugim,« kot je dejal tovariš Kopač, »je združitev potrebna še iz nekaterih drugih vzrokov. Tako bo mogoče čim

več surovine, te je na Gorenjskem dovolj, predelati doma, laže bo prodati izdelke, saj je skupen nastop na domačem, kot tudi na tujem tržišču lahko dosti uspešnejši.« »Dogajalo se je,« je povedal sogovornik, »da so si nekatere delovne organizacije, v želji, da bi čim več izvozile, druga drugi zbijale cene in nelojalno konkurirale. Če bo naš SOZD zaživel, potem se to ne bo več dogajalo — vsaj med našimi članicami ne.«

Nadaljnje vprašanje, ki ga bo potrebno rešiti, bo prav gotovo tudi to, da uredimo sodelovanje z dvema velikima grupacijama — Slovenijalesom in Lesnino. »Predvsem vidim možnost za sodelovanje z njima v trgovinsko-izvoznih poslih, saj sta ti dve organizaciji na tujem tržišču že močno in uspešno startali. Naš SOZD je za to še vedno premajhen, nihče od nas nima lastnih predstavništev. V tujini niti ne poznamo tržišča, ki zahteva veliko raziskav. Do sedaj je imela lesna industrija probleme z različnimi cenami hlodovine na Gorenjskem. Zato se bo v letu 1976 potrebno dogovoriti tudi o tem in prepričan sem, da nam bo to uspelo,« je zaključil pogovor tov. Kopač, podpredsednik SOZD in član delovnega kolektiva ZLIT iz Trzica, v katerem opravlja odgovorno delovno nalogo, je namreč analitik časa, ali normirec, kot smo temu poklicu rekli včasih.

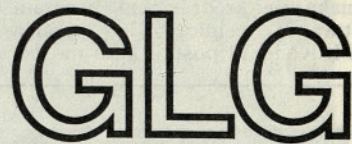
Breda Pleterški — Tovarna celuloze Medvode:

Namesto iveric papir

Približno eno leto je že minilo, odkar se je DO Aero Celje zaradi dejavnosti Tovarne celuloze Medvode, povezala v sestavljeno organizacijo združenega dela GLG gozdarstvo in lesno gospodarstvo, ki ima svoj sedež na Bledu.

Tovarna je pred leti ponudila sodelovanje vsem zainteresiranim gozdnim gospodarstvom, da bi si z dolgoročno pogodbo zagotovila lesno surovino, katero predeluje v celulozo. Pomankanje te surovine je treba uvažati po znatno višjih cenah.

Dobro sodelovanje iz preteklih let je narekovalo še tesnejše sodelovanje, ki naj na eni strani pripomore podpisnicam zagotovitvi preskrbe s surovino in na drugi strani razvoju.



Izdelan je bil elaborat o postavitvi tovarne ivernih plošč na Gorenjskem, ki naj bi predelovale manj kakovostno lesno maso, istočasno pa naj bi tovarna v Medvodah bila preskrbljena s surovino, ki je potrebna za proizvodnjo celuloze. Ovrednotenje surovine v celulozni industriji je lahko mnogo višje, kot v tovarni ivernih plošč, ker se predeluje naprej do najvišje finalizacije.

Prdnost povezave se je pokazala že takoj na začetku, saj je bilo skristalizirano mnenje, da v srednjeročnem programu ni možno postaviti tovarne ivernih plošč, podpira pa se rekonstrukcija celuloze v Medvodah, ki bo to celulozo predelovala v papir, saj bo v letu 1976 začela obratovati papirnica v Medvodah.

J. L.



Dohodkovni odnosi

Leto, ki mineva, bo v kronikah naših temeljnih organizacij združenega dela zapisano kot leto velike prizadetosti gozdnih sestojev zaradi vremenskih nesreč, kot leto poslovanja, v katerem je bilo gozdarstvo zaradi gospodarske recesije v povojnem obdobju najbolj prizadeto in kot prvo leto neposrednega upravljanja v samoupravni organizaciji združenega dela, kot smo jo po ustavnih načelih sprejeli pred letom dni.

litev dohodka. Če v posameznih funkcijah nekatere temeljne organizacije, ali celo vse, še ne delujejo tako kot smo predvideli v samoupravnem sporazumu, je to odraz razvojnih težav in ne kakršnihkoli zavestnih odporov. Kot uspehe si štejemo dosežke pri razvoju družbene zavesti pri vseh strukturah združenih delavcev o družbenoekonomski vsebini nove organiziranosti in o ciljih, ki jih s temeljnimi organizacijami in združevanju zasledu-

sredstev predvsem delavci — neposredni proizvajalci zato, da bi bilo vsem boljše in da se delavci nikoli niso prilaščali »lastninsko pravico« nad družbenim premoženjem. Zavedati se moramo, da sestavljeno organizacijo predstavljamo delavci iz temeljnih organizacij in ne le delavci zaposleni v naših skupnih službah in da je kritika neučinkovitosti v SOZD predvsem kritika lastne neangajiranosti in lastnih napak.

Kljub temu, da sestavljena organizacija v naši zavesti še ni živela, pa vseeno lahko opazimo prve spremembe in tudi uspehe pri skupnem delu. Med drugim vnašamo v medsebojno poslovanje nove kvalitete. Izključujemo pristoje delovanje tržnih zakonitosti in medsebojno tekmovanje za

prisvojitve čim večjega dobička in se namesto tega medsebojno dohodkovno povezujemo. Ni pa še pogojev za kompleksno uporabo dohodkovnega sistema v medsebojnem poslovanju in s tem povezanega združevanja dohodka, ker nimamo še izdelanega in sprejetega skupnega družbenega plana razvoja v sestavljeni organizaciji. Dokler nimamo jasno določenih ciljev, prioritetenih nalog, obveznosti in dolžnosti posameznih članic, dokler delavec enega TOZD ne bo mogel vplivati na razvoj drugega, bo težko pričeti z uveljavitvijo dohodkovnih odnosov pri združevanju sredstev tekočega in minulega dela neposrednih proizvajalcev.

Jože Legat

Problematika gospodarjenja z zasebnimi gozdovi kranjskega gozdnogospodarskega območja

Lastniki gozdov kmetje so se na zborih v oktobru in decembru 1974 odločili, da bo gospodarjenje z zasebnimi gozdovi kranjskega gozdnogospodarskega območja potekalo v Obratu za kooperacijo gozdarstva GG Kranj in skupno v sestavljeni organizaciji združenega dela Gozdarstvo in lesna industrija Gorenjske.

Osnovne zahteve lastnikov gozdov — kmetov na zborih so bile:

Vključevanje kmetov v samoupravne organe SOZD in omogočiti soodločanje, višje cene za gozdne sortimente, hitrejše plačevanje gozdnih sortimentov, del sredstev iz lesne industrije nameniti tudi za gradnjo gozdnih komunikacij v zasebnem sektorju, modernizirati gozdno proizvodnjo zasebnega sektorja, pospeševati kmečka gospodarstva kakor tudi kmečkij turizem.

V besedilu samoupravnega sporazuma o združitvi v SOZD Gozdarstva in lesne industrije Gorenjske so možnosti teh zahtev lastnikov gozdov uresničljive, zato je bil samoupravni sporazum skoraj soglasno sprejet.

Realizacija sprejetih načel v letu 1975 ni v celoti potekala po predvidevanjih. Za modernizacijo gozdne proizvodnje, pospeševanje kmečkih gospodarstev in pospeševanje kmečkega turizma so skupni dogovori šele v pripravljalni fazi. Cene gozdnih sortimentov so v okviru planiranih zneskov, vendar so istočasno stroški gozdne proizvodnje višji od predvidevanih. Problem so roki plačevanja prevzetega lesa s strani primarne mehanične predelave lesa — povprečno 2,5 meseca in primarne kemične predelave lesa, ki je glede tega v slabšem položaju, saj znašajo zaostanki plačil več kot 6 mesecev.

Navedene ugotovitve so zelo pomembne za pravilno oceno situacije v zasebnem gozdnem proiz-

vodnji. Za lastnike gozdov je osnovni moment ekonomski učinek sodelovanja. V obdobjih

ugodnih prodajnih cen in plasmana lesa so lastniki gozdov pripravljali sekati določene etate in jih oddati GG Kranj. V nasprotnem primeru so sečnje nižje ali pa manjše število lastnikov gozdov mimo zakonitih predpisov kljub poostrenim ukrepom gozdarjev, organov Milice, gozdarskih in tržnih inšpektorjev večje količine vrednejšega lesa predvsem iglavcev, usmerjajo v nedovoljeno trgovino kot hlode oziroma deske. Tržna proizvodnja lesa zasebnega sektorja GG Kranj znaša več kot 53% od celotne prodaje iglavcev in listavcev, zato je ob neugodnih gospodarskih razmerah izpad količin lesa iz tega sektorja lahko kritičen. Pri prevzemu lesa od lastnikov gozdov se že deset let uporablja načelo: za boljši les boljše plačilo, kar ne dopušta nikakršnih izenačevanj cen. Lastniki gozdov so zato zainteresirani oddajati les boljše kakovosti, lesna industrija pa dobiva poprečno boljše surovino za nadaljnjo predelavo. Zaradi tega so različno dosežene poprečne letne cene gozdnih sortimentov po posameznih občinah.

Podatki preteklega obdobja zelo nazorno kažejo razna nihanja pri prodaji, domači uporabi in odtujitvah lesa iglavcev:

Leto	Oddaja	neto m ³ iglavcev	
		domača uporaba	odtujitve
1970	60.503	12.974	3.976
1971	58.487	11.682	4.259
1972	60.439	9.434	2.043
1973	63.533	10.509	2.221
1974	66.881	10.607	4.419

Cene gozdnih sortimentov so bile do konca julija 1972 zamrznjene, zato je bila odtujena količina lesa 1971. leta za ca. 2.000 m³ iglavcev višja kot v letih 1972 in 1973. V letu 1974 pa je zaradi večjih proizvodnih stroškov odtujitev zopet povečana. Dodeljene količine lesa za domačo uporabo so le v manjšem nihanju.

Za odtujene količine lesa so izstavljene obremenitve za biološko amortizacijo in stroške gospodarjenja. GG Kranj je na ta način izterjalo navedene stroške, vendar je izpad količine lesa za lesno industrijo zelo pomemben.

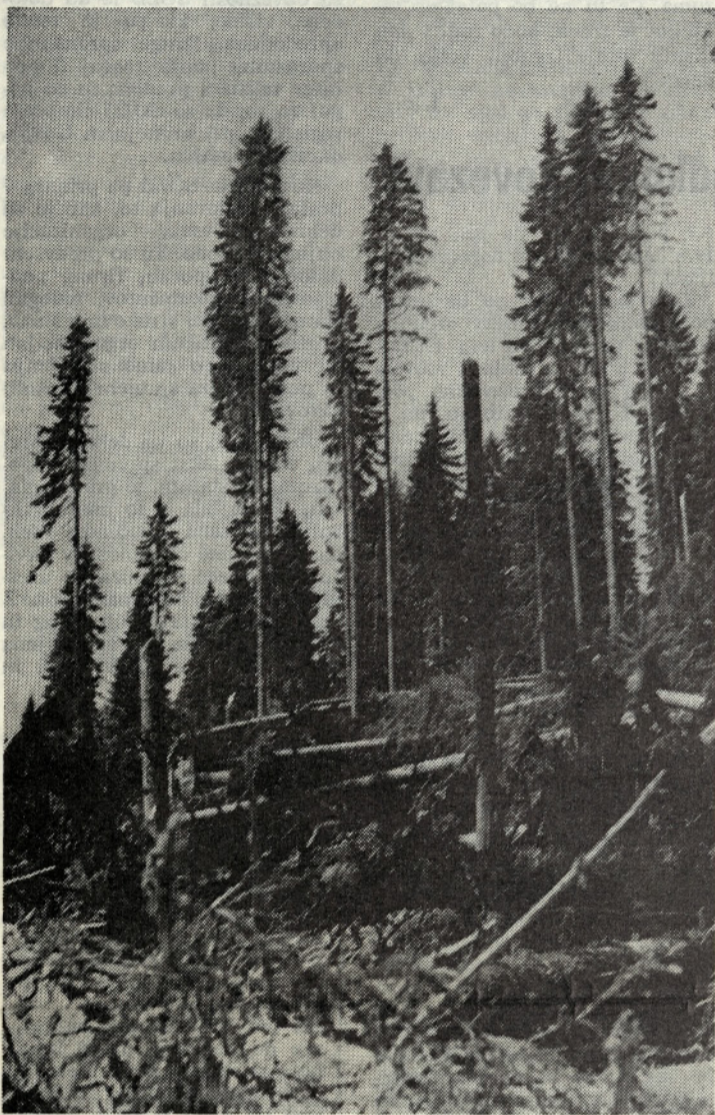
Tržna proizvodnja lesa je osnova za zbiranje obveznih sredstev za gozdnogojitvena dela, urejanje gozdov, znanstveno-raziskovalno delo, gradnje in vzdrževanje gozdnih komunikacij ter za stroške gospodarjenja z zasebnimi gozdovi.

V začetku vsakega leta je glede na vrednost vseh obveznosti po gozdnogospodarskih načrtih potrebno določiti odbitne odstotke od prodajne cene. Zato je

razumljivo, da mora že tedaj biti znana poprečna prodajna cena lesa. Če je cena lesa nizka, so odstotki obremenitve višji, potem tudi lastnik gozda manj prejme za oddani les, s tem pada zainteresiranost za oddajo lesa.



Poseben problem predstavlja prodaja hlodovine listavcev na našem področju. Lesna industrija je usmerjena predvsem na predelavo iglavcev, zato delno odklanja prevzem listavcev. Zaradi tega mora biti del količin listavcev prodan izven območja. (Nadaljevanje na 7. strani)



Posledice vetroloma na Pokljuki

Neprecenljiva je družbena škoda, ki jo izkazujemo s približno 25.000 m³ po snegu poškodovanega drevja in 50.000 m³ vetrolovov predvsem v družbenih gozdovih na Pokljuki, Jelovici in Mežakli. Velike spremembe v planirani proizvodnji, nepredvidena opravila in težji pogoji dela so poleg, za laike često neopaznih, opravi in naporov strokovnjakov za omilitev posledic naravnih ujm in preprečitev še večjih škod, močno vplivali na uspešnost poslovanja v tekočem in prihodnjem letu.

Splošna gospodarska kriza je prekinila sorazmerno ugodni trend pogojev gospodarjenja. Prvič beležimo padec poprečnih cen za posamezne gozdne sortimente, predvsem za žagarsko hlodovino, kar je ob istočasnem hitrem porastu stroškovnih postavk močno zmanjšalo dohodek in resno ogrozilo formiranje ostanka dohodka. Resnost tega pojava je močno vplivala na pravo stabilizacijskih načrtov. Jasno se zavedamo, da je povečanje produktivnosti več kot nujnost in tudi dejstva, da je ob omenjenem obsegu naše proizvodnje zmanjšanje zaposlenosti edini izhod.

Temeljne organizacije združenega dela, štiri gozdarske, avtomehaniška in gozdnogradbeniška so se ne le pravnoformalno oblikovale, ampak so tudi resnično postale osnovne celice gospodarjenja in druge družbenoekonomske aktivnosti združenih delavcev od oblikovanja družbenega plana, sprejemanja gospodarskih odločitev do ugotavljanja in de-

jemo. Ziva družbena zavest in interes neposrednih proizvajalcev sta porok za stalno poglobljanje samoupravnih odnosov in za razvoj novih oblik neposrednega samoupravljanja.

Manj uspešni smo bili pri uresničevanju združenega dela in sredstev na nivoju iznad delovne organizacije. Ne skrbi nas toliko dejstvo, da v sestavljeni organizaciji združenega dela Gorenjsko lesno gospodarstvo niso bili doseženi večji uspehi na področjih, zaradi katerih smo se združili, ker se zavedamo, da na tem področju orjemo ledino in da niti postavljeni cilji niso taki, da bi jih lahko uresničili v tako kratkem času kakor je eno leto, kot so zaskrbljujoči odkloni v družbeni zavesti pri uresničevanju načel samoupravnega sporazuma o združevanju v sestavljeno organizacijo. Če po prevladujočem prepričanju smatramo temeljne organizacije združenega dela kot nujnost in za družbeno upravičene, tega ne mislimo tako za sestavljeno organizacijo. Obremenjeni s ostanki liberalistično podjetniške miselnosti in prirojenim nezaupanjem do drugih delovnih organizacij ter ob pomankanju poznavanja idejnopolitičnih izhodišč združevanja dela in sredstev, ne moremo zavestno in z voljo delati za skupne cilje. Zavedajoč se resnosti tega pojava, so se politične organizacije, predvsem osnovne organizacije ZK, zavzele za politično akcijo spreminjanja take miselnosti. Predvsem smo razčistili stališča v lastnih vrstah članstva ZK. Zavedamo se, da je združevanje nujnost, da združujejo delo in



Delo v gozdu kmeta

(Nadaljevanje s 6. strani)

Pri gospodarjenju z zasebnim sektorjem gozdov nastaja niz specifičnosti, katere je potrebno vedno upoštevati in reševati. Poleg že omenjenih pogojev oddaje lesa (boljša cena, hitro plačilo) je potrebno predvideti oprostitev biološke amortizacije za neposredno vgrajen les v kmečka gospodarstva, dogovor glede poseka, spravila in prevoza lesa ter dogovor za izvršitev ostalih del v gozdovih lastnikov v skladu s pravicami, ki jih ima lastnik po

republiškem zakonu o gozdovih. Združitev v SOZD Gozdarstvo in lesna industrija Gorenjske omogoča širše reševanje problematike proizvodnje gozdnih sortimentov tako med proizvajalci kakor tudi med porabniki lesa. Enostranske odločitve gozdarstva ali lesnopredelovalne industrije ne bodo vodile k boljšim uspehom, zato je potrebno odgovorno takoj in brez odlašanja pričeti z realizacijo skupno sprejetih obveznosti tudi za zasebni sektor lastništva gozdov. Leopold Zupan

Jelovica meni, da je skupna pot

Edina prava pot

Nedvomno ima Gorenjska najidealnejše osnove najboljšega razvoja lesne industrije in gozdarstva v Sloveniji. To ni trditev na pamet, to je trditev, ki jo potrjujejo dosednji dosežki. Dolga je tradicija te lesne indu-

tudi od vsega začetka med pobudniki za ustanovitev »GLG«. Skupne koristi vseh članic namreč pomenijo boljšo prihodnost tudi Jelovici, ki si je to tudi zamislila v svojem srednjeročnem načrtu razvoja. Od tega surovin-

bolj lokalnega značaja, vendar nič manj pomembna je za Jelovico razrešitev enotnega programa predelovalne industrije v industrijski coni na Trati pri Škofji Loki, kjer naj bi prišlo do uskladitve s »TOZD Gradis« Škofja Loka. Tudi surovinsko pokrivanje med članicami sestavljene organizacije je področje, ki se je letos že pokazalo za uspešno, in mu bo tudi v prihodnje za Jelovico povsem razumljivo pomenilo področje ocenjevanja uspešnosti dela »GLG«. Od številnih drugih prednosti je za Jelovico v ospredju še skupno nastopanje v izvozu, kar bo seveda povsem normalno, če bodo članice želele uspešno poslovati, predvsem ob najnovejših ukrepih na področju zunanje trgovine. Ti pa zagotovo ne bodo kratkotrajni.

Svojo vrednost bo sestavljena organizacija združenega dela morala pokazati tudi na področju skupnih vlaganj, saj je namreč znano, da je lesna industrija in s tem tudi gozdarstvo izpadla

zuma o delitvi in specializaciji obstoječega proizvodnega programa, ki so ga podprle in podpisale vse v SOZD združene organizacije združenega dela.

Danes je proizvodni program še zelo divergenten in neskladen z zamislijo skupnega programa, po katerem naj bi se proizvodni programi dopolnjevali.

Prehodno obdobje moramo programsko uskladiti v srednjeročnih programih TOZD in zagotoviti, da bo dokončna delitev uresničena v najkrajšem možnem roku.

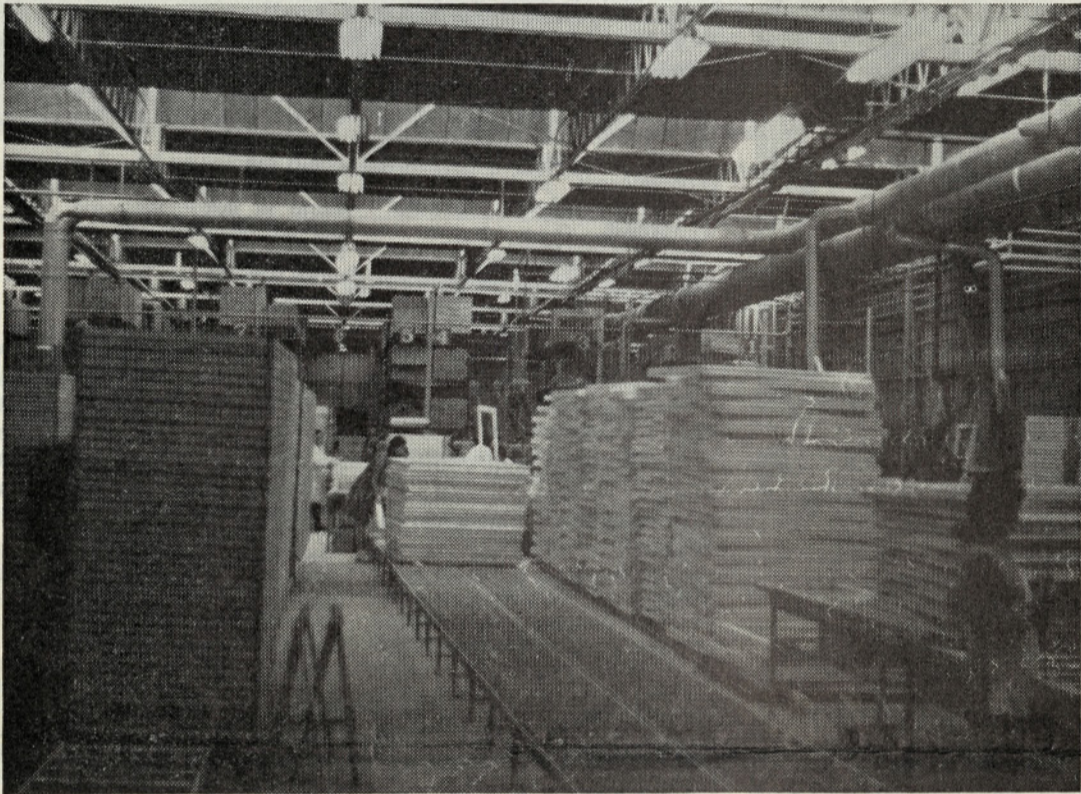
Obliki želimo pogledati kaj se je dogajalo z usklajevanjem proizvodnih zmogljivosti v področju izdelkov stavbnega pohištva (okna in vrata) ali celo uvajanje drugačnega izdelka. To bi namreč pomenilo določen izpad dohodka, kateremu se pa TOZD prav zagotovo ne morejo odreči. Zato je izvajanje delitve proizvodnje v vseh ozirih kompleksna problematika, ki naj se v končnem rezultatu izkaže predvsem v ustvarjenem dohodku.

Vsekakor je na prvo mesto omenjene analize postaviti razmere na trgu in možnosti prodaje izdelkov. Dogovorjeno je bilo, da naše prodajne službe v delovnih organizacijah pristopijo k izdelavi prodajne prognoze v srednjeročnem obdobju ter istočasno pristopijo k uskladitvi sedanjih proizvodnih in prodajnih kapacitet. Njihove ugotovitve bi bile najmočnejša opora za trdnije zaključke o učinkih in lažjega obravnavanja delitve proizvodnje. Iskanja drugačnih rešitev, ki se v zadnjem času pojavljajo, predvsem tista, da je lažje doseči cilj, če se zainteresirane delovne organizacije ali pa temeljne organizacije združene dela povežejo v skupno organizacijo, je le navidezno. Tako ali drugače se bodo namreč srečale iste osnovne proizvodne enote z istimi problemi t.j. kaj je s sposobnostjo tržišča.

Kljub številnim vprašanjem pri iskanju najboljših skupnih poti za racionalno in ekonomično proizvodnjo in poslovno uspešno prodajanje je vseeno prišlo med delovne organizacije do nekaterih izhodišč, na katerih se delo nadalje razvija. Nosilec za programiranje vrat (LIP Bled) je postavil določene osnove, kako bi teklo sodelovanje na treh področjih, in sicer: pri prodaji, nabavi in na tehnično-razvojnem področju. Lahko ugotovimo, da je v tehnično-razvojnem sodelovanju v zadnjem času največji napredek.

Ko pregledujemo enoletno prehojeno pot na področju usklajevanja proizvodnih zmogljivosti in delitve programa v stavbnem pohištvu ugotavljamo, da so težave velike, ne pa nepremostljive. Potrebno je pač zaostriti odgovornost do uresničevanja samoupravnih sporazumov, in speljati naloge, ki se jih je zastavil SOZD tudi v svojem programu dela.

E. P.



Proizvodnja oken v Jelovici

strije, poznana je tako po lesu kot po izdelkih po vsem svetu, saj je bil izvoz že pred več desetletji iz tega področja izredno pomemben. Tudi njena najnovejša organiziranost v okviru sestavljene organizacije združenega dela »GLG« je porok za to trditev. Dolga leta sta lesna industrija in gozdarstvo šla svoj razvoj ločeno naprej, kar je seveda pomenilo manjši napredek, zadnje leto pa so se končno srečali za isto mizo in začeli skupno reševati težave in razpravljati o prihodnosti. Tudi trditev, da so vse zmogljivosti združene v okviru »GLG« danes na najvišjem nivoju tehnologije portuje zgornjo trditev. Vse lesne tovarne imajo najmodernejšo tehnologijo, ki se lahko kosajo tudi z najbolj razvitimi v svetu, gozdarstvo ima dobro strojno opremo, razvejano mrežo komunikacij, tudi kmetje so v okviru gozdnih gospodarstev našli svoje mesto.

Tudi lastna trgovina, ki je zagotovilo uspešnosti, je dejavnik, ki bo tudi v prihodnosti odigral še kako pomembno vlogo. S tem je namreč nekje temu »GLG« praktično uspelo zagotoviti, pogoje, da bi lahko tvorilo prvo reprodukcijsko celoto. Seveda pa še vse le ni tako kot bi moralo biti, kar pa nekje tudi ni bilo pričakovati po enem letu, ko je bilo potrebno ogromno organizacijskih naporov in storiti precej korakov za začetek skupne poti. Vendar se je že na več načinov pokazalo, da je ta pot, ki je bila podpisana pred dobrim letom prava in da bo zagotovo prinesla še boljše uspehe.

Kje je mesto Jelovice?

Pomen in vloga Jelovice v tem SOZD izhaja prav iz prej naštetih dejavnikov in zato je bila njena programska zasnova je za-

skega, kadrovskega, industrijskega, trgovskega in finančnega potenciala lahko namreč vsi pridobijo. To je namreč velika moč, ki mora pravilno vodena prinesiti uspehe in rezultate. Zato Jelovica vidi svojo perspektivo in bodočnost v okviru sestavljene organizacije in bo storjeno vse, da se začrtana smer tudi uresniči.

In kateri so tisti dejavniki, ki jim Jelovica v okviru GLG daje največjo prednost? Na prvem mestu je področje delitve dela s tehnološkim usklajevanjem proizvodnje na področju stavbnega pohištva in montažnih objektov. Sledi jim področje združevanja trgovskih zmogljivosti. Seveda pa bo moralo postopoma priti tudi do skupnih vlaganj v trgovsko mrežo, da se bo na ta način čim bolj zagotovila uspešna prodaja izdelkov. Nekoliko

iz izbora prioritarnih panog. To pa pomeni manj denarja za naložbe s strani družbe, slabše pogoje posojil. Zato bo potrebno združiti vse notranje rezerve za skupne naložbe.

Sicer pa Jelovica gleda na prihodnost optimistično. V enem letu so bili doseženi lepi uspehi, ki jih morebitni neuspehi nikakor ne morejo poriniti v stran, še posebej če se upošteva, da je vsak začetek težak. Več kot 20 let se je gozdarstvo in lesna industrija razvijala na Gorenjskem samostojno in je dosegla odlične uspehe in solidno materialno osnovo. Zato skoraj ni dvomiti, da združenim v okviru sestavljene organizacije združenega dela Gorenjske lesne industrije in gozdarstva, to ne bi uspelo še v večji meri tudi v naslednjih letih.

k. č.

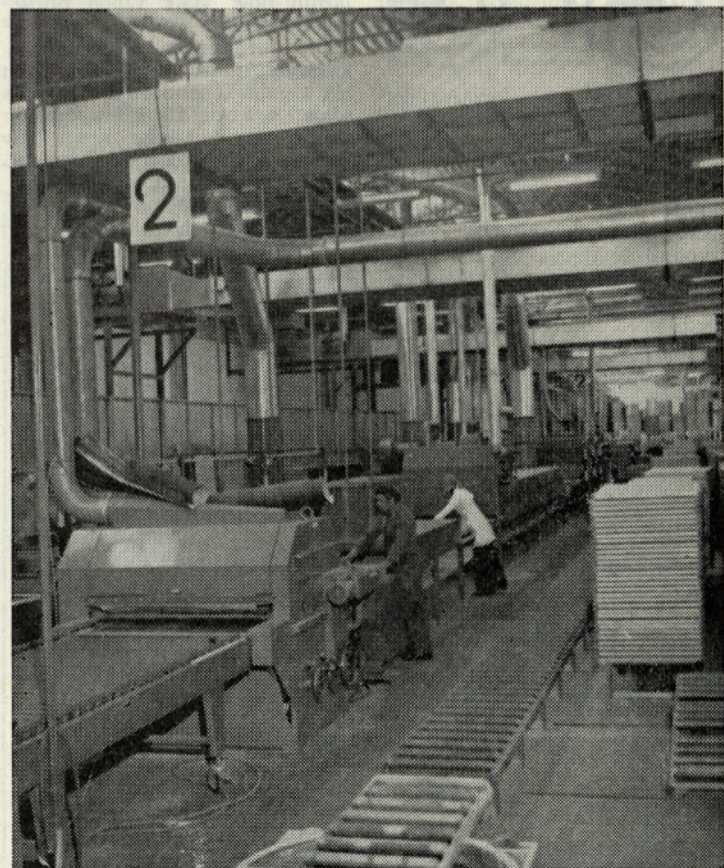
LIP BLEĐ

Usklajevanje proizvodnih zmogljivosti pri stavbnem pohištvu

V programu del, ki ga je zastavil SOZD GLG je zajel med nalogami tudi reševanje usklajevanja proizvodnih zmogljivosti in delitev proizvodnih programov v prehodnem obdobju. V skupni programski zasnovi je temu problemu dana dovolj velika teža, zato je med številnimi nalogami pomaknjena daleč v ospredje, torej naj bi dobila pečat prioritarnosti obdelave. V ome-

pisano: »V planu razvoja bo treba zlasti rešiti negativne učinke dosedanje razdrobljenosti proizvodnih zmogljivosti in neusklajenosti razvojnih konceptov dosedaj ločenih organizacij združenega dela.

V konkretnem programu dela bo treba rešiti vprašanja prehodnega obdobja. Treba jih bo v interesu usklajenega razvoja rešiti po terminskem planu in v smislu načel samoupravnega spora-



Lakirnica vrat — LIP

(Nadaljevanje z 8. strani)
stopa v ospredje vprašanje delitve programa, smotra te integracije pa vidimo na drugih področjih medsebojnega povezovanja.

nja, ki smo jih nakazali in sicer tako za sedanji obseg poslovanja naše TOZD kot za njen dolgoročni razvoj. Tak razvoj pa hkrati predstavlja solidne temelje za

razvoj ostalih TOZD-ov Aera v tej vertikalni integraciji, ki bodo papir iz Medvod, finalizirali in oplemenitili do najvišje stopnje. J. L.

SEJE DELAVSKEGA SVETA GLG

Vselej živahna razprava

Kmalu bo dobro leto od takrat, ko je v okviru GLG bil izvoljen delavski svet. Sestavljajo ga po trije delegati z vsake organizacije združenega dela — članice GLG. Pri glasovanju pa velja glas samo enega delegata. Ta delavski svet ima tudi svojega predsednika, to je NIKO ČENČIČ iz Alpleša Zelezniški, ki je kot sam pravi bil izbran in predlagan ter nato tudi izvoljen po neke vrste ključu. Ta je za vsako samoupravno dolžnost v GLG predvidel iz vsake OZD enega predstavnika. Tako je na Alples prišla izbira predsednika DS, in za to dolžnost so samoupravni organi, družbeno politične organizacije in vodstvo tega podjetja predlagale tovariša Čenčiča, na prvi seji pa je bil tudi izvoljen.



Niko Čenčič — predsednik DS

roče našega razpravljanja pa je bila delitev programa oziroma razdelitev programa po delovnih organizacijah. Prav uspešna razrešitev samoupravnega sporazuma, če ga bodo predloženega potrdili vsi zbori, bo pomenila velik uspeh našega delavskega sveta. SOZD bo namreč lahko zaprosil na sodišču za registracijo in bo torej dobil svojo pravno osnovo.

No pa vseeno bi prosil za oceno, ki bi bila malo kritična glede preteklega leta, oziroma boljše vaše oceno dosedanje združitve v GLG?

»Predvsem me moti počasnost pri odpravljanju ozkih podjetniških gledanj, ko vsakdo še vedno preveč vidj svojo delovno organizacijo. Počasi se bližamo cilju zastavljenim ob združitvi. Ustava nam daje na tem področju lepe možnosti in mislim, da se bo prav tu pokazala zrelost posameznih delovnih organizacij v naporih za nadaljno rast SOZD-a.

Predvsem pa naj koordinacijski odbori, ki so nova oblika za pripravo dokončne povezave posameznih branž prinesejo uspehe. Ti koordinacijski odbori naj bodo nosilci nove kvalitete. To pa je nekje tudi Kradeljeva zamisel, ki smo jo sprejeli kot dobro za take oblike povezovanja kot je naša SOZD. Predvsem pa naj rečem, da bo povezovanje zaživelo takrat, ko se bo miselnost dokončno spremenila v takoiimenovani bazi, to je v temeljnih organizacijah združenega dela, ko bodo tam dokončno spoznali prednosti združevanja.

No in ker sva že pri tem vprašanju, kako vi gledate kot delavec Alpleša na nadaljnje sodelovanje vašega podjetja v SOZD?

»Predvsem mislim, naj bi Alples bil predelovalec hlodovine (žagarstvo, primarna predelava, opaži, dekorativne obloge, podboji) in pa izdelovalec stanovanjskega in oblazinjenega pohištva. Obe ti dve pa sta za SOZD bolj odahneni, saj sta na tem področju le dva izdelovalca (ZLIT in LIP) in se tako ne zajema celotna problematika GLG-a.

Med pogovorom je bilo videti, da se je Čenčič že doobra vživel v vlogo predsednika delavskega sveta in da vedno bolj misli »sozdovsko«. To pa je le potrditev njegove misli, da bo GLG začel živeti resnično in uspešno le takrat, ko bo večina od blizu 5000 delavcev začela misliti tako.

J. Č.

Kako ste se znašli v vlogi predsednika delavskega sveta GLG?

»Ker sem prostovoljno prejel to delo, lahko rečem, da sem zadovoljen. Doslej je namreč vse potekalo tako kot smo nameravali in to je prav gotovo neke vrste uspeh. Seveda pa tu ne nastopam kot delegat Alpleša ampak kot predsednik DS. Zato tudi praviloma nikdar ne glasujem. Seveda pa to ne pomeni, da ne sodelujem v pripravi stališč Alpleša na določene točke dnevnega reda. Pri nas v tovarni namreč naša delegacija pred vsako sejo delavskega sveta GLG skliče posvet, ki se ga udeležuje predstavnik delavskega sveta v podjetju, predstavniki družbenopolitičnih organizacij, sekretar in glavni direktor. Na tem sestanku temeljito predebateramo vse točke in tudi napišemo za tista področja o katerih imamo pripombe svoja mnenja.

In kaj ste v preteklem letu na sejah največ obravnavali in kako so sploh potekale?

»Vse seje, bile so štiri redne in ena izredna, so bile izredno živahne. Če velja za seje DS v podjetjih ali temeljnih organizacijah, da skoraj polovica članov ne sodeluje v razpravi pa moram reči, to za naše seje ne velja. Razprava je vselej živahna, včasih tudi burna, vedno pa prinese končni rezultat. Vselej najdemo ustrezno rešitev.

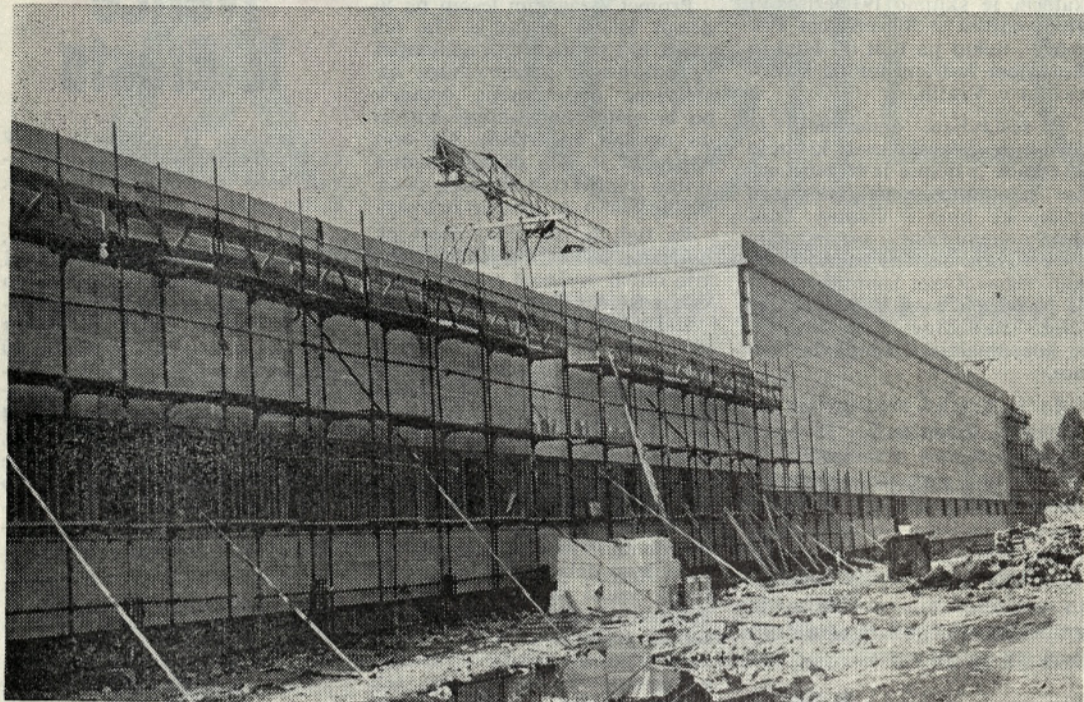
Največ smo v preteklem letu razpravljali o samoupravnem sporazumu, ki smo ga morali spremeniti in je šel še pred Novim letom v razpravo na zbor delavcev. Drugo pomembno pod-

osnovo za realizacijo vseh ostalih ciljev, katerih brez potrebnih sredstev ni mogoče realizirati. Eden od pomembnejših ciljev sestavljene organizacije združenega dela v prihodnjem razdobju bo tudi, da bodo v večji meri kot doslej upoštevani dohodkovni odnosi med članicami, pri čemer je mišljeno, da se bo dohodek lahko prelivaval na tista področja in sfere potrošnje, od koder se pričakuje največji družbeni učinki dela. Sestavljeno organizacijo združenega dela in tudi vsaka od članic posebej si bo morala prizadevati, da se izboljšajo medsebojni odnosi in zapužanje, ker je le to neobhodno potrebno, če hočemo, da bodo v sestavljeni organizaciji združenega dela zastopane vse članice enakopravno in da bodo resnično doseženi večji delovni učinki in v končni posledici izboljšanje gospodarski in socialni položaj delavcev v temeljnih organizacijah združenega dela, ki so se združile v sestavljeno organizacijo.

Na koncu bi želel poudariti, da nobena organizacijska oblika ne more in sme biti sama sebi namen. S to obliko medsebojne povezanosti članic v sestavljeno organizacijo združenega dela Gorenjsko lesno gospodarstvo morajo biti doseženi neki dodatni, takozvani sinergijski učinki, vsem delavcem pa s tem zagotovljena večja socialna in poslovna varnost. Delo sestavljene organizacije združenega dela mora biti usmerjeno predvsem k iskanju rešitev za odpravo določenih problemov in težav, ne sme pa biti usmerjeno k iskanju nadomestila za sanacijske ukrepe.

Z dosedanjim svojim delom je sestavljena organizacija združenega dela prav zagotovo, gledano s podjetniškega in širšega družbenega stališča, opravičila svoj obstoj in daje tudi garancijo, da bodo tudi v prihodnje doseženi pozitivni rezultati na vseh področjih dela. Pri svojem delu pa moramo že vnaprej računati na težave, ki se odražajo kot posledica objektivnega, največkrat pa subjektivnega značaja. Z dobro voljo in združenimi močmi bomo uspeli eliminirati vsa subjektivna stališča in se na ta način tudi resnično uspeti približati hotenjem delavskega razreda in s tem tudi širše družbene skupnosti.

N. M.



Gradnja novega obrata za proizvodnjo specialnih papirjev — Tovarna celuloze Medvode

SOZD opravičila svoj obstoj

Čeprav je leto dni kratko obdobje za ocenjevanje uspešnosti take grupacije, kot je sestavljena organizacija združenega dela Gorenjsko lesno gospodarstvo, se vendar tudi v tem času že kažejo prvi rezultati sodelovanja. Kako o tem mislijo v Lesno industrijskem obratu GIP GRADIS iz Škofje Loke, nam je pripovedoval njegov direktor Leopold Ilvar, dipl. oec.:

»V prvem letu svojega obstoja se je sestavljena organizacija združenega dela Gorenjsko lesno gospodarstvo ukvarjala predvsem z začetniškimi težavami in izvrševala naloge, ki so bile predvsem organizacijskega značaja. Velik problem so predstavljali kadrovski problemi, katere se je v prvem letu uspelo le delno rešiti; zasedena so le vodilna delovna mesta, tista delovna mesta pa, ki so predvidena po sistemizaciji, so ostala še nezasedena. Glede vsebinskih nalog je ta sestavljena organizacija združenega dela uspela izvršiti določene premike v medsebojnih odnosih članic sestavljene organizacije, zlasti na področju pokrivanja potreb s masovnimi reprodukcijskimi materiali, manj pa je bilo storjenega iz objektivnih razlogov na področju vsklajevanja in razdelitve obstoječih proizvodnih programov.

V letu 1976 si bo sestavljena organizacija združenega dela Gorenjsko lesno gospodarstvo prizadevala predvsem narediti red na področju pokrivanja potreb s hlodovino in žaganim lesom ter za te surovine tudi oblikovati take prodajne cene, ki bodo vsebovale oz. upoštevale poprečno družbeno produktivnost na eni strani ter na drugi strani dohodkovne odnose, zlasti med članicami sestavljene organizacije združenega dela. Se naprej bo predstavljala velik problem delitev dela med članicami, zlasti pri dejavnosti primarna predelava lesa ter pri stavbnem in pohištvenem mizarstvu. V letu 1976 bo sestavljena organizacija morala predvsem s svojim delom in odločitvami vplivati neposredno in tudi posredno na vse članice sestavljene organizacije za izboljšanje ekonomskih rezultatov dela ter s tem na ekonomski položaj vseh članic in vsake posebej. S tem pa bo utrujen tudi ekonomski in tržni položaj same sestavljene organizacije združenega dela Gorenjsko lesno gospodarstvo.

Za preteklo razdobje je težko govoriti o nekih neposrednih koristih, ki jih je podjetje Gradis oziroma njegova temeljna organizacija združenega dela LIO Škofja Loka imelo od sestavljene organizacije, iz razloga, kot

sem že dejal, ker se je le ta moral ukvarjati bolj z organizacijskimi in le v manjši meri z vsebinskimi problemi. Ta ugotovitev pa bi veljala le v primeru, če bi upoštevali le trenutne interese. V kolikor pa upošteevamo dolgoročne interese, potem moramo ugotoviti, da smo že doslej imeli, zlasti pa to pričakujemo v prihodnosti, koristi od sestavljene organizacije združenega dela Gorenjsko lesno gospodarstvo.

S pristopom v članstvo smo uspeli navezati prijateljske in poslovne odnose z vsemi članicami sestavljene organizacije združenega dela, kar nam omogoča boljši vpogled v celotno problematiko, ki se nanaša na gozdarstvo in lesno industrijo. S svojimi objektivnimi stališči, zlasti pa s svojim strokovnim delom, bo sestavljena organizacija združenega dela lahko v marsičem prispevala, da se odpravi anarhičnost v investicijski politiki, zlasti pri izgrajevanju preveč dimenzioniranih proizvodnih zmogljivosti; to še zlasti velja za primarno dejavnost.



S svojimi stališči in strokovnim delom, zlasti pa z dogovarjanjem in sporazumevanjem bo sestavljena organizacija združenega dela prav gotovo uspela, da bo dosežen sporazum o delitvi dela, s čimer bo omogočena pri članicah velikoserijska proizvodnja izdelkov in bodo na ta način v večji meri kot doslej izkoriščene proizvodne zmogljivosti, kar bo moralo vplivati na povečano produktivnost in v končni posledici na povečano rentabilnost vseh članic. To pa je tudi osnovni cilj vsake članice posebej, kakor tudi sestavljene organizacije združenega dela Gorenjsko lesno gospodarstvo. Ta cilj, to je rentabilnost, predstavlja izhodiščno



Na kratko vse o »GLG«

Na vprašanja kakšna je pravzaprav sestavljena organizacija »GLG«, Bled bo tisti, ki mu je namenjeno skupno glasilo, le težko odgovoril. Zato poskušajmo ponovno predstaviti »GLG« v celoti.

V sestavljeni organizaciji je združenih osem organizacij združenega dela, in sicer:

- GG Bled
- GG Kranj
- Jelovica Skofja Loka
- Lip Bled
- Alples Zelezniki
- Zlit Tržič
- Aero Celje (TOZD tovarna celuloze Medvode)
- Gradis Ljubljana (TOZD Lio Skofja Loka)

GLG

V vseh združenih organizacijah je zaposlenih preko 4.500 delavcev, pri obeh Gozdnih gospodarstvih pa je v obratih za kooperacijo vključenih že prek 2300 kmetov-kooperantov.

V vseh združenih organizacijah je organiziranih 25 temeljnih organizacij združenega dela, dva obrata za kooperacijo, 5 delovnih skupnosti skupnih služb ter enovita delovna organizacija — Zlit Tržič.

Vse združene organizacije opravljajo naslednje glavne dejavnosti:

- gospodarjenje z gozdovi ter biološka in tehnična gozdna proizvodnja (GG Bled in GG Kranj),
- proizvodnja ploskovnega, fonskega in kosovnega pohištva (Alples Zelezniki),
- proizvodnja oken in vrat s pripadajočo opremo ter proizvodnja montažnih hiš s kompletiranjem (Jelovica Skofja Loka),
- proizvodnja vrat s celotno pripadajočo opremo, proizvodnja iso-span izdlekov, elementov za opaženje in industrijsko lesnih konstrukcij (Lip Bled),
- proizvodnja kombiniranega masivnega pohištva, oblazinjenega pohištva, lesene embalaže in paletne embalaže (Zlit Tržič),
- proizvodnja celuloze in papirja (Aero — TOZD tovarna celuloze Medvode),
- individualna proizvodnja stavbnega mizarstva in lesnega stavbarstva ter lesenih stanovanjskih in drugih provizorijev (Gradis — Lio Skofja Loka).



Poleg gornjih glavnih dejavnosti opravljajo lesno-industrijske organizacije še razrez lesa na svojih žagarskih obratih. Iz tega kratkega povzetka je razvidno, da je »GLG« res zaokrožena reprodukcijska celota, v kateri se proizvaja vse od hlodovine preko žaganega lesa do lesnih izdelkov v lesni industriji ter proizvodnje celuloze in papirja. Posebno v Jelovici izstopa še trgovinska dejavnost, saj plasira svoje proizvode preko lastnih trgovin.

V gozdno-gospodarskih organizacijah pa je posebej treba omeniti gradbeno dejavnost, ki skrbi za nove ceste v gozdnih okoli-

ših ter dva močna obrata za kooperacijo, ki gospodarita z gozdovi v zasebni lasti.

Za predstavitev »GLG« še nekaj drugih podatkov:

Združene organizacije so v devetih mesecih leta 1975 dosegle celotni dohodek v višini 1.241.440.000,00 N dinarjev, od tega doseženi dohodek v višini 303.700.000,00 N din in akumulacija v višini 203.000.000,00 N din. Poprečni neto OD delavcev za prvih 9 mesecev 1975 je znašal 3.189,00 N din. Združene organizacije veliko sredstev namenijo vsako leto za dvig družbenega in osebnega standarda zaposlenih, to je z vlaganjem v stanovanjsko izgradnjo, regresiranje ter razne oblike pomoči. Združene organizacije v »GLG« razpolgajo tudi z lastnimi počitniškimi domovi za oddih delavcev, v

katerih je skupno 193 ležišč, in sicer največ v Slovenskem Primorju, nekaj pa tudi ob Istri in Srednjem Jadranu ter na Rovtari in v Vratih.

V sestavljeni organizaciji je formiran delavski svet, ki šteje 25 članov, z delom je že začel odbor samoupravne delavske kontrole, ki ima 8 članov. Tudi družbeno-politične organizacije so v »GLG« aktivno začele z delom, zlasti Zveza komunistov, ki je formirala svoj svet ZK ter Zveza sindikatov, ki je formirala koordinacijski sindikalni odbor.

To je kratka predstavitev sestavljene organizacije, ki pove, da je to močna organizacija, ki po svojih proizvodih pokriva dober del naših potreb in ki mora ob nadaljnji organiziranosti polno zaživeti in odražati voljo vseh 6.800 ljudi, ki so povezani in zainteresirani za boljšo in trdnjšo bodočnost in svoj družbeni ter osebni razvoj.

S. Erzar

Usklajena prodaja in nabava

V številnih razpravah o skupnem nastopanju na področju prodaje v okviru SOZD je bila prisotna misel o nujnosti skupnega ali vsaj povezanega delovanja. Toda, kakšne so možnosti za takšno aktivnost in kakšni so pogoji za realizacijo?

Takoj je treba ugotoviti, da je prodaja, pa tudi nabava pri članicah GLG zelo različna. Zato

nutno ne potrebuje vseh razpoložljivih kapacitet primarno predelanih hlodov listavcev, predvsem bukovine. Zato bo potrebno še veliko vlagati za ustrezno predelavo teh sortimentov. V glavnem želimo, da se les dobavlja internu v okviru GLG s posamičnimi sporazumi med članicami. Problem tega prometa pa je predvsem v različnih stro-



Les — osnovna surovina

so različni tudi cilji, ki jih dosežajo. Če omenim najprej surovinsko področje, torej gozdne sortimente, vidimo, da gre tu predvsem za večje povpraševanje, kot jo lahko nudi gozdna proizvodnja. To velja predvsem za hlodovino jelke in smreke. Po drugi strani pa tržišče tre-

ških gozdne proizvodnje na posameznem območju glede na nenake pogoje delovanja. Kot posledica tega so neenotne tržne cene posameznih gozdnih gospodarstev. Glede ostalih sortimentov pa je bolje, saj je dober del tega vezan na predelavo v tovarni Celuloze Medvode. Torej

je predvsem v najkrajšem času potrebno rešiti odnos med GG na eni strani in lesno industrijo na drugi. Predvsem bi se to moralo rešiti z uvedbo medsebojne dohodkovne soodvisnosti.

Promet z žaganim lesom pa je drugo stično področje. Ta les mora biti prvenstveno namenjen za pokrivanje potreb članic sestavljene organizacije, ostanek pa bo potrebno plasirati kar se da ugodno na tržišče. Na tem področju je bilo doslej izredno veliko konfliktnih situacij, posebej je lahko za primer Jelovica.

Pa tudi tu so sedaj dosti na boljšem, saj so z novo tehnologijo dobili možnost porabe manj kakovostnega lesa.

Naslednje področje medsebojnih odnosov, ki ga je potrebno urediti, je stavbno pohištvo. Predvsem gre tu za glavna proizvajalca LIP in Jelovico. Precej je bilo govora o njunem boljšem sodelovanju, vendar je nekje tudi težka gospodarska situacija prispevala, da razmere še vedno niso take kot bi bilo potrebno. Njun skupen nastop in delitev dela pa bo nujna, če bosta hotela tudi v bodoče konkurirati drugim tovarnam. Posebno poglavje je tudi tu prodaja, kjer bi kazalo združevati grosistične kanale. Poleg teh dveh največjih proizvajalcev pa nastopajo tudi ostali proizvajalci stavbnega pohištva, ki so vezani na tržišče s specifičnimi pogodbami, kot na primer Alples v kooperaciji z LIK in LIO Gradis z Gradisom, vendar bi se tudi to dalo z ustreznimi odnosi obogatiti in dodeliti.

Področje izdelave zabojev je zajeto praktično povsod, kjer je primarna predelava. Predvsem izstopa tu ZLIT, ki bi z TOZD Podnart lahko dosegel z ustreznim povezovanjem še boljše uspehe, tako na področju zabojev kot tudi transportne embalaže. Na področju izdelave pohištva bi bilo nujno tesnejše povezovanje med ZLIT in temeljno organizacijo Tomaž Godec, ki izdeluje masivno pohištvo in pa Alplesom kot izdelovalcem ploskovnega pohištva. Vse tri skupaj bi lahko tvorile posebno interesno skupnost do Slovenijalesa, ki bi to proizvodnjo posredoval na domače in tuje tržišče.

Poleg naštetega bi kazalo enotnejše nastopati navzven tudi na področju montažnih objektov, opažnih plošč, iso-spana itd. To je vse področje delovanja v okviru SOZD če izvzamemo področje celuloze in papirja, kjer je to urejeno med to tovarno in Aerom Celje.

GLG

Poleg področja prodaje pa je skupna stična točka tudi na področju nabave na domačem trgu in tudi v uvozu. Doslej se je tu vedno ustavilo prav na področju organiziranja dejavnosti. Vse pre malo se še zavedamo, da delovni ljudje, zaposleni v posamezni delovni organizaciji, niso čisti lastniki teh sredstev po podjetniškem principu, temveč so le kreatorji družbene politike na družbenih sredstvih in kot takj odgovorni za ožje delovanje v okviru TOZD in OZD, kakor tudi v okviru SOZD ali v širši družbeni skupnosti. Čim se bomo vsi skupaj pričeli zavedati teh sprememb, ki so pogojene z ustavo in, ko bomo opravili s podjetniško miselnostjo, potem tudi korak k tesnejšemu povezovanju in delovanju ne bo težak, posebno še, ker ga ne pogojevala ekonomska nujnost. Zatorej imejmo to pred očmi pri naših odločitvah, pa čeprav bo za to potrebno izvesti določen premik v naših mislih in se podrediti skupnim naporom za doseganje boljšega — jutri.

M. Repič

na kratko - na kr

Iverice iz Bresta

V soboto, 17. januarja, je v Cerknici slovesno začela obratovati nova tovarna ivernih plošč, ki bo delala v sestavi Bresta.

Tovarna je povsem nova, opremljena z najmodernejšimi stroji, njena zmogljivost pa bo okrog 80.000 m³ plošč najrazličnejših dimenzij. Kot zanimivost naj navedemo, da je okrog 90 odstotkov proizvodnje te tovarne že prodane naprej in sicer pogodbenim odjemalcem. Med njimi so tudi članice SOZD GLG, ki bodo tako precej rešile svoje potrebe po ivernih ploščah. To pa hkrati tudi pomeni, da se tovarna ivernih plošč na Gorenjskem počasj odmika.

čaj

Les iz Afrike

V ponedeljek, 12. januarja, je odpotovala z Brniškega letališča z Inexovim letalom v Centralno afriško republiko 21 članska delegacija predstavnikov slovenske lesne industrije. V glavnem mestu te dežele Bangui so podpisali pogodbo o gradnji lesnih tovarn za primarno predelavo v tej deželi. Nosilec proizvodnje in predelave kakor tudi graditelj novih tovarn bo Slovenijales. Ta ima namreč že pet let v Centralno afriški republiko svojo družbo Slovenija bois, ki skrbi za posek v bogatih afriških gozdovih. Ta les je doslej prihajal v našo državo kot hlodovina, kar je precej podražilo njegovo ceno. Vrednost investicije, ki so jo podpisali bo več kot 160 milijonov dolarjev, v njej pa bodo sodelovali vsi podpisniki. Med njimi so tudi članice SOZD. Torej poleg ivernih plošč bo za članice SOZD na razpolago tudi eksotični les.

čaj

63 000 delavcev

Dostikrat je slišati, da je lesna industrija in gozdarstvo nekje značilna panoga za Slovenijo. Koliko to v resnici drži?

Poleg najmočnejše elektronske industrije, tu mislim Iskro in Gorenje je nedvomno res, da je na drugem mestu lesna industrija. V gozdnih gospodarstvih dela namreč več kot 9000 delavcev, v lesnoindustrijskih podjetjih 35.000 delavcev, v tovarnah celuloze in papirja 7.000 ter v grafični industriji še dodatnih 12.000. Vseh skupaj je torej 63.000 in zanje bi lahko rekli, da jim da zaslužek gozd, ki je tako najpomembnejša surovina naše republike.

čaj

Glasilo ureja uredniški odbor odgovornih urednikov internih glasil članic »GLG«: Janez Konc, Vlado Sadar, Franc Pavlin, Ivan Robič, Marjana Maček, Vladimir Erjavšek, Franc Kumer, Jože Lejko. Glavni in odgovorni urednik glasila »GLG« je Slavko Erzar. Tisk: GP Gorenjski tisk Kranj