



GLG

GG — Bled
 GG — Kranj
 ALPLES — Železniki
 JELOVICA — Škofja Loka
 LIP — Bled
 ZLIT — Tržič
 AERO-CELULOZA — Medvode
 GRADIS-LIO — Škofja Loka

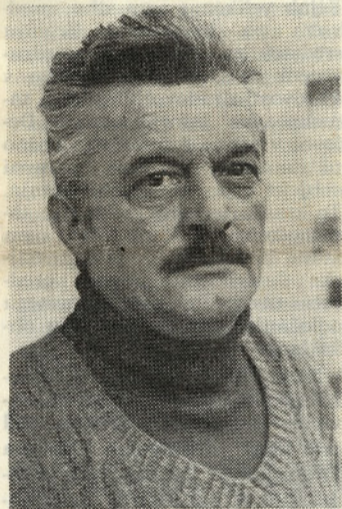
LETO IV ŠTEV. 3 1979

GLASILO SESTAVLJENE ORGANIZACIJE: ZDRUŽENO GOZDNO IN LESNO GOSPODARSTVO »GLG« BLED

Enake želje sebi in drugim

Spet je pred nami skok v novo leto. Pravijo, da bo trdo, negotovo. Ker pa kančka optimizma nikoli ne sme zmanjkati, tudi tokrat recimo, da upamo, da bo dobro, vsaj tako kot letos. O tem, kaj pričakujejo v novem letu v svoji organizaciji, kaj si žele, so nam povedali predsedniki delavskih svetov. Seveda ne samo o tem, kaj žele sebi, temveč tudi o tem, kaj žele ostalim članom v naši veliki družini.

Jože Miklavčič je vodja prave gozdne proizvodnje v TOZD Gozdarstvo prei GG Bled: »Gozdarje nas pesti predvsem odpiranje gozdov. Sami za gozdne ceste nimamo dovolj sredstev, zato bi pri tem morali prejeti pomoč tudi iz drugih virov, saj od tega ni odvisen samo naš obstoj, hkrati pa gozdna cesta ni potrebna samo za gozdarje in lesarje.



Znotraj naše delovne organizacije želim, da bi odpravili kadrovske težave in da bi se organizirali dokončno tako, da prevzame temeljni obrat za kooperacijo kompletno proizvodnjo v zasebnem sektorju, temeljne organizacije združenega dela gozdarstva pa kompletno proizvodnjo v družbenih gozdovih.

V sodelovanju z lesno industrijo bi morali dokončno urediti zaposlovanje naših delovnih invalidov. Ti lahko opravljajo le lažja dela, takih del pa v gozdarstvu ni.

Za družbeni standard smo v preteklih letih dosti vlagali, zaradi tega pri tem večjih problemov nimamo. Izjema je le še TOZD Gozdno gradbeništvo.

Sicer pa bo pomembna investicija, začeta že v novem letu, gradnja mehaniziranega skladišča na Rečici, ki ga bomo gradili skupaj z Lipom Bled. Z njim se bodo izboljšale delovne razmere in zmanjšali proizvodni stroški.

Znotraj SOZD GLG Bled bi morali priti do spoznanja, da živimo in proizvajamo na istem, omejenem prostoru in da smo prav zaradi teh prostorskih omejitev tesno povezani tudi pri ustvarjenem dohodku. Vsi se moramo truditi, da bi uvajali tako tehnologijo, ki bo našo surovino čimbolje izkoristila, ovred-

notila, da bi se na trg čimbolj vključili ne le kot polproizvajalci temveč kot finalisti.

V kolektivih bi moralo prevladovati mnenje, da bi morali s tem, ko smo podpisali dokument o združevanju, podreti nekatere ozke podjetniške interese, ki pa danes še stojijo. Če bomo hoteli doseči vse, kar smo si naložili na rame, bomo morali biti tudi boljše informirani. Včasih vzemo o tem, kam se je neka delovna organizacija usmerila, šele iz drugih, ne pa iz naših časopisov.

Nace Šenk, načrtovalec pridobivanja lesa pri TOZD Gozdarstvo Preddvor Gozdnega gospodarstva Kranj, je predsednik sveta delavcev in kmetov. Pri gozdarstvu je že dobrih 15 let. »Če bi tudi drugo leto gospodarili tako kot smo letos, bi bili kar zadovoljni. Rezultati so bili dobri, kljub temu, da je bila sezona precej kratka.

Da pa bi gozdarji še naprej lahko dosegali dobre »proizvodne« rezultate, bi morali dobiti širšo družbeno podporo tako v družbenem kot v zasebnem sektorju. Ta pomoč bo potrebna pri odpiranju gozdov. Mi smo pod pritiskom, da moramo dati tržišču toliko in toliko surovine, mi pa do nje težko, in vedno težje bo, pridemo. Zaostajamo z odpiranjem gozdov. To je dolgotrajen proces. Tudi če imaš denar, se tega ne da hitro narediti. Še gradbeniki gredo raje delat cesto drugam kot k nam.



Sicer pa je naš cilj enakopraven razvoj gozdarstva in lesne industrije. To pa ne bo lahko doseči, zaradi nekaterih pregrad, ki jih je težko hitro spremeniti.

Znotraj našega gozdnega gospodarstva bi morali doseči več stvari. Pri dvigu produktivnosti oziroma pri izkoriščanju delovnega časa bi dejal, da ga nekateri »fizični« delavci več kot izkoristijo. Veliko pa je bolniških in vsaka temeljna organizacija se bo trudila, da bi bilo neizkoriščenega časa čimmanj.

Radi bi dopolnili, posodobili avtopark, tudi v zasebnem sektorju, ki v tehnologiji zaostaja, dosegli višje vrednotenje dela strokovnih delavcev — gradbeniki so nam skoraj v celoti že ušli, kmetje bi morali dobiti najvišjo možno akontacijo sproti v okviru določene cene, ob tem pa bi moralo biti čimmanj tega, da les izginja po črnih kanalih.

Za naše gozdno gospodarstvo tudi velja, da bi se morali organizacijsko ustaliti, zdaj smo v nekakšnem prehodnem obdobju, saj nam stalne spremembe povzročajo težave pri delu. Tisto, kar je načrtano, sprejeto in preverjeno, je treba izpeljati do konca, ne pa vsak čas spreminjati.

Pod isto streho v SOZD GLG bi morali les čimbolj ovrednotiti, lesna industrija pa bi se morala dogovoriti o delitvi programa, kar gotovo ni enostavno. Preveriti bi bilo treba, če so pred leti sprejete usmeritve še dobre.

Želimo si, da bi res prišlo do dohodkovnih odnosov. Zdaj smo gozdarji v podrejenem položaju. Če bi prišlo do takih odnosov, bi imeli vpogled in vpliv na gospodarjenje, zdaj tega ni.

Franc Šolar je vodja vzorčne delavnice v Alplesu iz Železnikov. V Alplesu pa zaposlen že 31 let.

»Želimo si, da bi bili še tako uspešni pri proizvodnji in prodaji pohištva kot smo bili letos. Pa je tudi doma zmeraj težje uspeti, ker je toliko proizvajalcev pohištva. Seveda pa je osnovna pri tem preskrba s surovinami. Lahko je delati, če imaš dovolj folij, iverk, lepil in drugega repromateriala. Delali bomo že!

V prihodnjem letu bi radi pridobili potrošniške kredite, povečali izbor izdelkov, povečali izvoz, organizirali bomo prodajne akcije z vsemi večjimi trgovskimi hišami v Jugoslaviji.

Povečali bomo proizvodnjo po naročilu, fonskega pohištva, pohištvenih izdelkov, polizdelkov in servisne usluge ter inženiring.

Trudili se bomo, da bi povečali izvoz, saj potrebujemo de-

vize. Zato bomo znotraj same delovne organizacije izvoz stimulirali.

Letos smo izročili namenu novo linijo za nanos folij, mikrofolij ter toplarno, za katero so vlagala sredstva vsa podjetja Selške doline. Za drugo leto nimamo predvidene nobene večje investicije.



Ob tem, ko lahko rečem, da pri nas dobro delamo, se lahko pohvalimo tudi s tem, da nimamo večjih problemov zaradi pomanjkanja stanovanj, da je za družbeni standard dobro poskrbljeno na osnovi vlaganj v preteklih letih.

Ob prizadevanjih za dvig storilnosti pa bomo morali izdelati novo analizo delovnih mest, da bi dosegli pravičnejše nagrajevanje po delu in kje tudi boljše osebne dohodke.

Za SOZD GLG Bled ne morem reči drugega kot to, da bi bilo prav, da bi uresničili vse tisto, za kar smo se bili dogovorili. V splošnem pa — da bi šlo le še vsem skupaj tako naprej.

Janez Kovačič je v LIP Bled — TOZD Tomaž Godec Bohinjska Bistrica vodja mizarske delavnice. V LIPu si je nabral že 24 delovnih let.

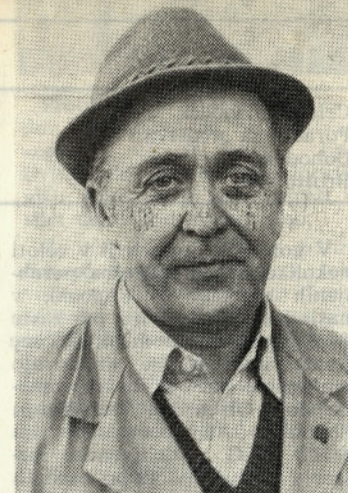
»V naši delovni organizaciji smo letos, vsaj številke za devet mesecev povedo tako, dosegli zelo dobre rezultate. Takih in boljšega kosa kruha si želimo seveda tudi v prihodnjem letu.

Dobri rezultati bi nam omogočili tudi prepotrebno vlaganje v modernizacijo proizvodnje in nadaljnji razvoj. Omenim naj, da je prav tam, kjer ne dosegamo dobrih rezultatov, krivda v pomanjkanju kakovostnega lesa, še posebej pa skladiščnih prostorov. To nam povzroča dosti težav in tudi dodatne stroške. Gradbena dela za skladišče že tečejo, dokončati bi morali še dela v Podnartu ter izboljšati

delovne razmere v Mojstrani, kjer dosegajo res dobre rezultate že zdaj.

Naša delovna organizacija je precej usmerjena v izvoz, saj smo v prvih devetih mesecih 17,7 odstotkov celotnega prihodka ustvarili z izvozom. Pri tem ima glavni delež naša temeljna organizacija, ki je z izvozom ustvarila kar 52,6 odstotkov celotnega prihodka. Prav pri izvozu pa dosegamo nižje cene in tako slabši rezultat kot na domačem tržišču. Ker pa tako ustvarjamo tako iskana devizna sredstva, bi moral biti izvoz boljše stimuliran kot je zdaj, saj je zdaj skoraj za vsako delovno organizacijo izvoz nekakšna kazen.

Ob tem, ko si želimo, da bi imeli dovolj kakovostnega lesa, moram reči tudi, da pri nas dobro delamo — morda so ponekod norme postavljene previsoko, pa tudi disciplina se je v primerjavi s tistim, kar je bilo nekaj časa nazaj, že močno popravila.



Zelim, da bi v prihodnjem letu samoupravni organi in pa strokovne službe v SOZD izpolnile tiste naloge in želje vseh članic GLG, ki so bile načrtane in objavljene pri združitvi teh delovnih organizacij, na primer delitev proizvodnega programa. Tako, da bi delovni ljudje res čutili, da je bilo združevanje res potrebno in koristno.

Anton Kužnik je v Jelovici Škofja Loka že od leta 1948. Zdaj je obratovodja obrata oken in notranjih vrat.

»Zmeraj si želim, da bi se bolj modernizirali, šli bolj v korak s časom. Zaostajamo v primerjavi z ostalimi panogami in tudi z našo panogo. Pri nakupu nove tehnologije smo tudi preveč usmerjeni na zahod. Menim, da bi morali pri tem več narediti sami. Tako pri novi tehnologiji kot pri uporabi materia-

(Nadaljevanje na 3. strani)

Srečno novo leto želi bralcem glasila uredniški odbor

Jelovica in Gradis sta si podala roki

Ko so pred petimi leti sedanje članice sestavljene organizacije združenega dela Gorenjske lesne industrije in gozdarstva med sabo sklenile samoupravni sporazum je bilo med drugim tudi rečeno, da naj bi bil sporazum samo začetek in vzpodbuda za manjše sporazume, ki naj bi jih med sabo sklepale temeljne organizacije, predvsem na področju delitve dela in seveda tudi prihodnosti. Precej je bilo že v teh letih takih sporazumov, vendar pa bi prav lahko rekli, da je zadnji samoupravni sporazum o trajnem sodelovanju med GIP Gradis Ljubljana, TOZD LIO Škofja Loka in Jelovico tisti pravi sporazum, ki pomeni uresničitev takrat še precej skritih želja v okviru GLG.

S tem sporazumom, ki je bil sklenjen na Bledu v hotelu Lovec in sta ga podpisala s strani Gradisa Leopold Ilovkar in s strani Jelovice Vekoslav Šket se bodo namreč končno začele uresničevati tudi pred leti skoraj nesmiselne oziroma za mnoge nerazumljive želje. Če vemo, da je večina sodelovanja med člani-

tudi v najbolj pereče področje, to je delitev dela med proizvodnimi organizacijami. Obe podpisnici, torej Gradis in Jelovica imata v škofjeloški industrijski coni primarno predelavo lesa, obe izdelujeta stavbno pohištvo in montažne objekte. Delitev dela je zato še kako umestna in tudi potrebna.

več naprej, temveč je bil potreben za to obisk delovne skupine CK ZK Slovenije, ki je ostro postavila, da se te stvari končno morajo urediti, saj bosta navsezadnje imeli korist obe strani. Ko je bil kasneje pripravljen predlog sporazuma in ko so o njem delavci tudi temeljito razpravljali, se je videlo, da je to 20 let staro zapletništvo bilo precej umetno in da ni imelo globljih korenin. Praktično namreč delavci niso imeli nobenih pripomb, res pa je, da je posebna komisija besedilo in sam sporazum pripravljala več mesecev in je torej tudi temeljito premislila vse stvari. Delavci so namreč v javni razpravi takoj videli, da so glavne stvari in doslej najbolj odbijajoče, kot so to vprašanje surovin, primarne predelave, delitev prostora, opredelitev nosilcev posamezne proizvodnje in seveda kdo bo to tudi v prihodnosti, zadovoljivo rešene in so brez posebnih zadržkov takoj pristali na tak samoupravni sporazum.

Na kratko ta sporazum kaže podrobneje pogledati. Najprej je treba podati, da lesna industrijska cona na Trati (Škofja Loka) ne bo imela več dveh lastnikov, temveč bo odslej njen razvoj vsklajen in namenjen obojestranskim potrebam. Tako

leto razrezal tudi do 20 000 m³ hlodovine. Stavbno pohištvo, ki je osnovni izdelek Jelovice bo to tudi ostal. Gradis pa bo izdeloval le izventipsko pohištvo, torej bo ponudba obeh odslej veliko bogatejša. To pa hkrati pomeni tudi, da bodo poslovavnice Jelovice, ki jih je kar 17 po vsej državi imele naprodaj tudi izventipsko stavbno pohištvo. Obe strani pa sta se s sporazumom dogovorile, da bosta v Škofji Loki zgradile



skupen moderen prodajni center in sicer na prostoru, kjer je sedaj veletrgovina Loka, ki pa se bo tako in tako selila iz tega predela.

Sporazum je seveda pomemben tudi na področju montažnih objektov, saj sta tako Gradis kot Jelovica delala vse. Jelovici je po sporazumu priznan status visoko razvite proizvajalke montažnih objektov in ves razvoj na tem področju bo odslej njen.



bo Gradis LIO Škofja Loka odslej naprej imel v tej industrijski coni primarno predelavo lesa (žago), proizvodnjo izventipskega stavbnega pohištva, proizvodnjo lesenih zgradb, barak in provizorijev, kot tudi tesarskih konstrukcij in opažnih sistemov. Jelovica pa bo v svojih temeljnih organizacijah nosilec proizvodnje termoton stekel, industrijske izdelave stavbnega pohištva, industrijske proizvodnje stanovanjskih in drugih objektov, specializirane trgovine z lesnoindustrijskimi in ostalimi gradbenimi materiali.

Vse to pa pomeni, da bo Gradis odslej moderniziral in povečeval primarno predelavo lesa, torej žagalnico, Jelovica pa bo vsako leto od njega dobila najmanj 7000 m³ najrazličnejšega lesa. Gradis pa bo za potrebe Jelovice vsako



Za to pa ob tej predpostavki Jelovica ne bo kos manjšim naročilom, ki bi jih lahko tudi označili za individualne, kot so to naprimer lesene zgradbe, barake in provizoriji. Izdeloval jih bo Gradis.

tem tudi konkretnih pristopov še našlo nekaj. Zelena luč, ki sta jo prižgala Gradis in Jelovica naj bo znak, da resnično lahko gredo vsi naprej.

J. Cadež

Odbor samoupravne delavske kontrole ne sme biti osamljen

Konec oktobra je prišlo do konstituiranja novo izvoljenega organa samoupravne delavske kontrole SOZD GLG Bled, ki ga bo naslednji dve leti vodil Franc Pavlin, vodja splošne službe v škofjeloški Jelovici.

O prihodnjem delu tega organa, ki marsikje živi le na papirju, je Franc Pavlin dejal:

»Že samo ime »samoupravna delavska kontrola« pove, da je to samoupravni organ, ki je bil neposredno izvoljen v temeljnih organizacijah — članicah sozda. Naloge oziroma pristojnosti samoupravne delavske kontrole izvirajo iz 50. člena samoupravnega sporazuma o združitvi v sestavljeno organizacijo GLG Bled. Te naloge so predvsem, da nadzira uresničevanje sporazuma o združenju ter drugih samoupravnih aktov SOZD ter samoupravnih sporazumov in družbenih dogovorov, ki jih je podpisala SOZD GLG Bled, da nadzira uresničevanje delitve dela, programe razvoja in načrte SOZD GLG in da nadzira uresničevanje sklepov zborov delovnih ljudi

članic SOZD GLG, organov samoupravljanja in poslovnih organov.

To so tri najpomembnejše naloge organa samoupravne delavske kontrole. Pri tem pa menim, da bo imel ta organ v svoji dvehletni mandatni dobi dosti dela.

Pri svojem delu pa bodo morali biti člani tega organa dosledni, nepopustljivi in res stalno stremeti za tem, da bodo sprejeti sklepi samoupravnih organov ter kolegijskega poslovnega organa SOZD res izvršeni in da bodo uresničeni dogovori in sprejeti samoupravni sporazumi. Da ne bo vse ostalo samo lepo napisano na papirju, kar se v življenju večkrat dogaja.

Mnenja sem tudi, da organ samoupravne delavske kontrole pri svojem delu ne sme biti osamljen. Pomagati odboru je pravica in dolžnost vseh članov kolektiva članic SOZD GLG, predvsem pa samoupravnih organov in služb SOZD GLG, kajti če takega sodelovanja ne bo, organ o svojem delu ne bo imel

kaj poročati in obveščati delavcev. Brez pomoči bo ostal osamljen, tako kot je bil osamljen v pretekli mandatni dobi.



Ob tej priložnosti bi v imenu organa zaželel članom naše sestavljene organizacije združenega dela srečno, zdravo in uspešno leto 1980.



cam GLG doslej temeljila predvsem na enostranski poti, to pa je: ti meni surovino, jaz pa bom potem nemoteno delal; je tokratni sporazum končno posegel

Vendar moramo takoj po pravi napisati, da ta sporazum ni prišel iz vrst ene ali druge delovne organizacije, čeprav so vsi vedeli, da tako dolgo ne more

Delavski svet bo še naprej usklajevalec različnih interesov

Za predsednika delavskega sveta, najvišjega samoupravnega telesa v SOZD GLG Bled, je bil jeseni izvoljen Franc Kopač, vodja obrata tapetništvo v Zlit Tržič. Lahko bi rekli, da mu je ta vloga napisana na kožo, saj je bil v Zlitu, kjer je zaposlen trideset let, predsednik delavskega sveta že štiri mandate.



Ker so bile volitve šele septembra, kaj dosti o doslej opravljenem delu ne bi mogli napisati. Ko se vsi obračamo naprej, so zato v prihodnost obrnjeni tudi načrti tega telesa. O prihodnjem delu pa je Franc Kopač dejal:

»Delavski svet bo še naprej usklajevalec različnih interesov podpisnic samoupravnega sporazuma o združenju, s katerim smo se tudi dogovorili, da mora vse pomembnejše sklepe delavski svet sprejeti soglasno. To pomeni, da imamo vsi enake pravice in dolžnosti, da smo vsi enaki in da pri glasovanju ne more priti do preglasovanja

večjega nad manjšim. Če se že prej ne morejo zediniti na raznih komisijah, se na seji delavskega sveta moramo.

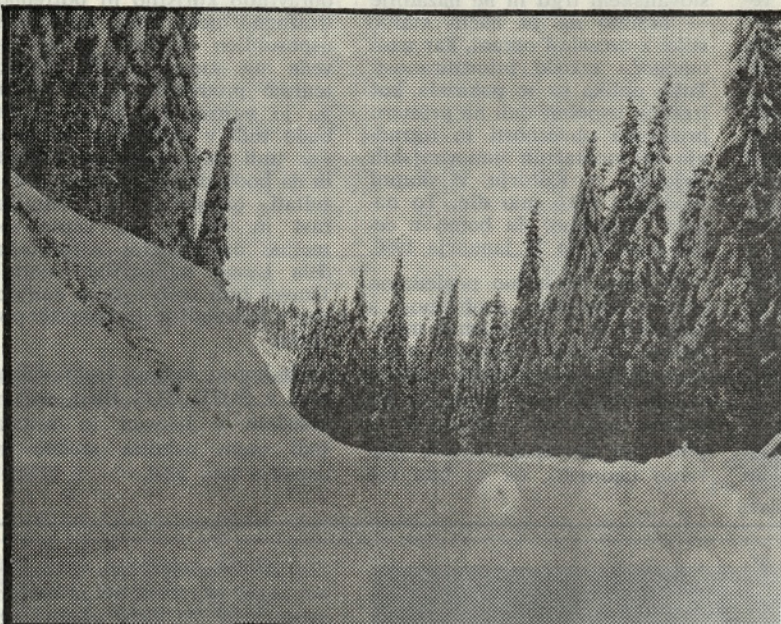
Sestajali se bomo po potrebi. Mislim pa, da bo sej našega delavskega sveta nekoliko več kot jih je bilo doslej. Predvsem zato, ker je pred nami sprejem srednjeročnega plana tako posameznih delovnih organizacij kot celotnega SOZD. Na tem področju imamo vprašljivih še veliko stvari, ki jih bo moral srednjeročni plan malo bolje opredeliti.

Vsekakor bi v tem času morali izpeljati, zaradi tega je bila SOZD GLG Bled tudi ustanovljena, delitev programa. Tej usmeritvi smo spet pritrili tudi na problemski konferenci o uresničevanju srednjeročnega plana 1976—1980 ter planiranju v prihodnjem srednjeročnem obdobju, ki jo je v novembru sklical konferenca osnovnih organizacij sindikata GLG Bled.


Kljub različnim težavam, ki so bile in glede tega si tudi za vnaprej ne delam nobenih utvar, mislim, da so pri tem delavski svet in družbenopolitične organizacije, ki so tudi formirane na nivoju sozda, veliko pripomogli k razrešitvi nekaterih perečih problemov. Upam, da bo tako tudi v prihodnje.

Moram povedati, da je bilo v začetku našega združevanja tako, da so tudi širšo problematiko večkrat reševali le v ožjem krogu, predvsem na sejah kolegijskega poslovnega organa. S sprejetjem zakona o združenem delu pa je samoupravljanje dobilo dosti večji pomen in tudi odgovornost in zato bo tudi vloga samoupravnih organov, seveda pa delavskega sveta predvsem, zmeraj večja.

Novoletna nagradna križanka



NASTOPANJE IZRAZITEGA MAGNETIZMA, NPR. PRI ŽELEZU	HERCEGOVSKI VEZIR (MOST !)	HRVAŠKI SKLADATELJ, MILKO	UČENJE	LOŠKE TOVARNE HLADILNI KOV	ROVNICA PRI TREBLJENJU	ETHNIKI ORGANOSI KYPRIAKU AGONA	TRINITROTOLUOL	REDKA KOVINA SIMBOLNB	MAJHNE IKRE	KILO-AMPER
KDOR OBISKUJE FAKULTETO										
ELEKTRONSKA TEHNIKA										
ODŽAGAN KOS DEBLA			TRJANSKI JUNAK SEVERNI JELEN							AKO
NEMŠKI AVTOMOBIL				BARIJ	ZALIV OTOKA LEWIS V HEER.			KOROBAČ	STEPA V JUŽ. AMER.	
REKA V BOLIVIJU								DEL OBRAZA PASTIRSKA PESEM		
										RISAR IN SLIKAR, EKSPRESIONIST, FRAN

ZLOT		MITOLOŠKA SVEČENICA NA TAVRIDU	STANE SEVER	TREMOLO	KRAJ OB GLAMOČKEM POLJU IN KRAJ POD BLAGAJEM					IGRALKA CIGOJEVA OKRAS KORINT. STEBRA				OPOMBA, OPUS	SPOLNOST, EROTIKA		
PRISTAŠ DEIZMA					ZGDODVINSKO MESTECE PRI ZADRU, RIMSKA AENONA			KRAVA DIMKA, DIMLJA	LASTNOST AGILNEGA MUSLIMANSKO M. IME								
RUSKA SOVJ. FED. SOCIALIST. REPUB.					* OVEDBA * SPROTOMA					AM. FILM. IGRALEC GARY							
KRAJ PRI IŽEVSKEM V SZ			V BIBLIJI MOJZESOV BRAT		PISATELJ TRILOGIJE „UKANA“, TONE SOCIALISTIČNA AVTONOMNA POKRAJINA					ANTONIN G. SLAVIČEK				KARLOVAC	PREVZVIŠENI		
OKROGEL PRIPOMOČEK ZA IGRE ŠPORT					VZOREC					KOSILO	AMPER SRD		ESTONEC	KAVKAŠKA VAS			
KRAJ V MADŽARSKI ŽUPANJI HAVES					LINGVISTIČNA KRATICA ZA ARMENSKI		ZASTANEK GOROVJE NAD JALTO						ANTON MEDVED DEL TEDNA			NORTH NIKEL J	
DED NA PRIMORSKEM					OBDELANA ZEMLJA TASMAN			VRSTA MESNE OMAKE (FRICASSÉE)	PUŠČAVSKI PASTIRJI RENIJ								
OSTRA RESA NA KLASU					MOŠTVO, TIM KDOR JE REALEN			FREZALNI STROJ PLENO NOMINE									
GLIGORIJE P. JEFTANOVIC			BRITANCI				PUBLICIST VASJA AVSTRIJA							EAST SODOBNIK KELTOV	JUDEK, ŽIDIČ		
SAMOGLASNIKI PRI OBOA			EKONOMSKA ENOTA MATIJA TOMC		KONJENIKI, ULANCI SOVJ. FIZIK NOBEL. 1958				RIMSKI MITOLOŠKI PODZEMNI SVET, ORCUS	SLOG	SOVJ. FIZIK IGOR J. NOBELOVEC 1958	INŽENIR OKSID					
RIKO DEBENJAK		MLAČENJE SOMBOR					VZHODNO ŠVICARSKI KRAJ PRI REKI INN	PREBIVALCI KOSTOLCA PETRUS JACOBUS JOUBERT									NIZEK ŽENSKI GLAS
VZHOD					BOGASTVO GOZDOV TROPSKI VETROVI		ŠPORTNE TEKME V SZ STELJA										
KRATICA ZA NUMERO			1659 SKLENJEN MIR V PIRENEJH ZAMAŠEK, ZATIČ														IME RUSKEGA SLIKARJA LISSICKEGA (ELEAZAR)
JOSIP STRITAR		ZBOROVANJE ODBORN. ROLETA							LJUĐSKA MLADINA SLOVENIJE					🎵	KAKUEI TANAKA		

LASTNOST STRASTNEGA																
DOLOČENI DEL, ZNESEK					KREDITNA BANKA TETOVO			SREČKO KOSOVEL								
APNENEČ, IKRAVEC					OČRT, KONTURA											
PARTIZANSKO IME HINKA KOŠAKA, TUDI ORGAN. KEM. INDUSTRIJA IZ ZAGREBA					ZVER IZ DRUŽINE PŠOV											




Reševalcem novoletne nagradne križanke so članice SOZD GLG pripravile lepe nagrade, izdelke iz svojih proizvodnih programov ter denarne nagrade:

1. nagrada: postelja »Ana« LIP Bled v vrednosti 1.500.— din
2. nagrada: omarica za čevlje v vrednosti 1.200.— din, Alples Železniki
3. nagrada: 1.000.— din GG Kranj
4. nagrada: kolekcija proizvodov Aero v vrednosti 850.— din, Tovarna celuloze in papirja Medvode

5. in 6. nagrada: vratno krilo 65 B 2 v vrednosti 760.— dinarjev, Jelovica Škofja Loka (skupno obe nagradi 1.520.— din)
7. nagrada: 500.— din, Gradis LIO Škofja Loka
8. in 9. nagrada: stol v vrednosti 400.— din ZLIT Tržič (skupno obe nagradi 800.— din)
10. in 11. nagrada: prm bukovih drv v vrednosti 360.— dinarjev GG Bled (skupno obe nagradi 720.— din)

Pravilne rešitve križanke pošljite na naslov: SOZD GLG Bled, Mladinska 3, z oznako: novoletna nagradna križanka, najkasneje do 20. 1. 1980.

Priimek in ime:

DO oz. TOZD:

Naslov: