

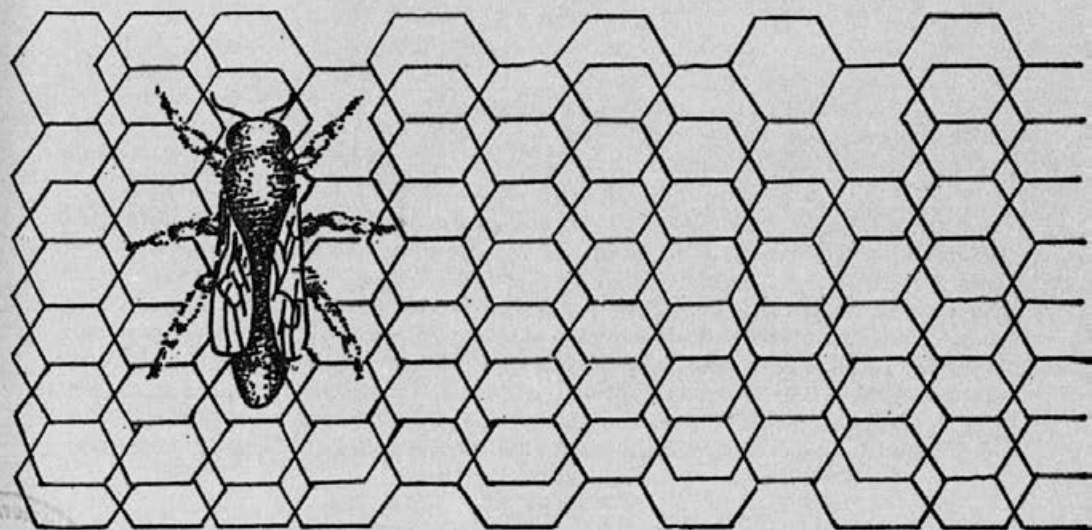
leto LXXIV

št. 10

1972



slovenski čebelar



## VSEBINA

Brezar: Čebelarjeva opravila v oktobru . . . . .	257
Ivan Rak: Preskrba družin za zimo . . . . .	260
Polde Škafar, dipl. inž.: Kakšen panj je najpri- mernejši? . . . . .	262
Ludvik Klun, dipl. inž.: Vpliv vetra na življenje čebel . . . . .	263
Dr. Jože Rihar: Načini pridelovanja medu na Slo- venskem v 18. stoletju . . . . .	266
M. Alber: Sklenarjeva čebela (prevod) . . . . .	268
Valentin Benedičič: Na obisku pri bavarskih če- belarjih . . . . .	271
Dušan Mercina: Ali naj dvomim . . . . .	274
Anton Krefl: Naprava za prestrezanje rojev . . . . .	275
Ivan Krajnc: Še ena skrivnost medenja . . . . .	276
Kako ravnati z družinami, da jih brez rojenja spravimo skozi vse leto (prevod in prireditev J. M.) . . . . .	277
Gozdne mravlje so čuvarji naših gozdov (prev.) . . . . .	280
NOVICE IZ ČEBELARSKEGA SVETA	
MLADI ČEBELARJI	
IZ DRUŠTVENEGA ŽIVLJENJA	
OSMRTNICE	

List izhaja vsakega 1. v mesecu. Člani, ki plačujejo letno članarino 30,00 din, ga prejmejo zastonj. Izdaja ga Zveza Čebelarških društev za Slovenijo v Ljubljani, Cankarjeva cesta 3/II, tiska Tiskarna PTT v Ljubljani. Ureja uredniški odbor: France Guna, Alojzij Kastelic, Ludvik Klun, Martin Mencej, Boris Modrijan, Jožko Šlander. Glavni urednik: Martin Mencej, odgovorni urednik: Boris Modrijan. Letna naročnina za nečlane 35,00 din, za inozemstvo 40,00 din. Posamezna številka na 32 straneh stane 3,00 din. Odpovedi med letom ne upoštevamo. Kdor plačuje članarino v obrokih, se s prvim obrokom zaveže, da jo bo do konca leta v celoti poravnal. To velja tudi za naročnino. Številka žiro računa pri SDK v Ljubljani, Miklošičeva cesta, 501-8-268/1. Telefonska številka uprave ZČDS in SČ 20-208.



Čebelarjeva jesen

Foto: L. Klun

## ČEBELARJEVA OPRAVILA V OKTOBRU

BREZAR

Zakorakali smo v globoko jesen. Vsa narava se pripravlja na zimski počitek. Medtem, ko imajo drugi kmetovalci še obilo dela z raznimi pospravili in vskladiščenji, so čebelarjeva opravila v tem mesecu v glavnem pri kraju.

Čebele so dokrmljene in v vedno hladnejših nočeh se vse bolj stiskajo v gručo, okrog katere so si razporedile zimsko zalogo hrane. Če je ta krog preobsežen zaradi pozno položene, obilne zalege, se priporoča v tem mesecu dodati čebelam še en obrok hrane, ki jo bodo znosile v sredo gnezda, kjer se je zalega povalila, ter na ta način zmanjšale obseg kroga okrog gruče. Obrok naj

bo zelo gosta raztopina iz čistega sladkorja.

Kdor ima v tem času čebelne družine iz tega ali drugega vzroka močno oslabiljene, jih lahko pojača s tako imenovanimi suhimi čebelami. To so čebele iz kranjčev, košev, dupel, skratka iz panjev z nepremičnim satjem, ali pa s satjem, ki je za prezimljenje neprimerno in moramo zaradi tega počakati, da se v njem poleže vsa zalega. Šele zatem čebele lahko dodamo družini, ki je potrebna pomoči. Kako se to dela, sem obširneje pisal v lanski oktobrski številki Slovenskega čebelarja. Kogar bo zanimalo, mu najbrž ne bo težko priti

do njega in tam dobiti potrebna navodila.

Tokrat pa najbrž ne bo odveč, če se malo več razpišem o pripravah na neposredno prezimljenje. Posebno še, ker se v zadnjem času med čebelarji po svetu — in tudi pri nas — vse bolj priporoča zazimljenje z žrelom v zgornji polovici prezimovalnega prostora. Teoretično opravičilo in priporočilo takega zazimljenja sloni na predpostavki, da seda ogljikov dvokis, ki ga izloča zimska gruča, na dno panja. Ker tam nima izhoda, se nabira vse do višine gornje polovice gruče čebel, ter jih na ta način omamlja. Tako omaljene čebele manj presnavljajo, z drugimi besedami, se manj izčrpavajo ter na ta način dočakajo pomlad manj izrabljene. Seveda ni namen tega pisanja polemizirati s privrženci zazimljenja z gornjim žrelom o pravilnosti takih teoretičnih predpostavk. Niti ne moremo še trditi, da je zazimljenje z gornjim žrelom res vsestransko priporočljivo. Rad bi le seznanil s takim načinom vse tiste bralce mesečnih navodil, ki jih to zanima in bi radi tak način zazimljenja sami preizkusili.

Sicer pa, kot ničesar pod soncem, tudi to ni nič novega! Zlasti ne med slovenskimi čebelarji, ki že od Janševih časov sem slovijo kot vneti eksperimentatorji in novatorji!

Ko sem l. 1956 »pasel« svoje čebele na Podstenicah v Kočevskem Rogu, je prišel pogledat, kako kaj kaže hoja, tudi neki čebelar — ime sem pozabil — iz Krškega. Med »vročo« razpravo je vneto zagovarjal prednosti zazimljenja z gornjim žrelom in dejal, da ima preko 80 žnidaršičev z žrelom in brado v zgornji polovici plodišča. Takih panjev bi po naši domovini našteli najbrž še več.

V zadnjem času so se razpisali o takem načinu zazimljenja tudi znani pisci kot so Ivan Rak, Ivan Krajnc in ing. Klun in toz lasti v zvezi s čebelarjenjem v amerikancu, ki se ga za tako zazimljenje zelo lahko in enostavno priredi, kot bomo to videli pozneje.

In kaj moramo vedeti in upoštevati pri zazimljenju z gornjim žrelom? Predvsem tole:

1. Dolnja polovica prezimovalnega prostora mora biti neprodušno zaprta.

2. Prav tako mora biti zaprta gornja tretjina prezimovalnega prostora.

3. Žrelo naj bo nekako v začetku gornje tretjine prostora, tj. 8—12 cm pod vrhom.

4. Žrelo naj bo majhno: okroglo, okrog 2 cm v premeru, podolgovato pa približno  $4 \times 0,8$  cm.

In kako to izgleda v praksi?

Če nimamo žnidaršiče že izdelane za prezimovanje z gornjim žrelom, kot jih je imel zgoraj navedeni čebelar, lahko priredimo navadno izdelan žnidaršič na ta način, da mu vstavimo v prednjo steno poseben vložek, v katerem je izvrtano ali izdolbeno žrelo. Vstavimo ga tako, da bo žrelo približno 10 cm pod mediščnim žrelom, tj. pod pregrado med mediščem in plodiščem. (Vložek lahko napravimo tudi malo večji, tako, da sega še v mediščni prostor, in vdolbemo vanj tudi mediščno žrelo.)

Seveda moramo pred zazimljenjem spodnje žrelo neprodušno zapreti, prav tako tudi zadnje okence in gornjo pregradno desko čimbolj neprodušno zapaziti. To storimo šele potem, ko čebele že prenehajo izletavati in so se že doobra zgručale v zimsko gručo.

V kolikor nameravamo prezimiti čebele v plodišču in medišču, lahko uporabimo kot gornje žrelo kar mediščno žrelo, seveda moramo zazimiti brez pregradne deske s spuščeni mediščnimi sati, da se lahko zimska gruča lepo formira v obeh prostorih in da sega gornja tretjina gruče do višine mediščnega žrela.

Na podoben način priredimo lahko tudi druge panje listnega sistema, kot so eksportovci, prašilčki, ali panje z nižjimi okviri.

Mnogo lažje je prirediti za prezimljenje z gornjim žrelom nakladne panje. Posebno prikladen je prezimovalni prostor

v Langstroth-Rootovem panju s polnaklado, kakršnega smo za prezimljenje čebelarjem priporočali v mesečnih navodilih čebelarjevih opravil. Poglejmo, kako to izgleda:

Še pred zazimljenjem izrežemo na spodnjem robu polnaklade žrelo  $4 \times 0,8$  centimetra, ali pa tik nad robom izvrtamo luknjo v premeru 2 cm, ki jo začasno zamašimo s primernim zamaškom. Z zazimljenjem počakamo, da čebele popolnoma prenehajo izletavati, tj. do decembra ali celo do konca leta, če ne nastopijo prej mrzovi.

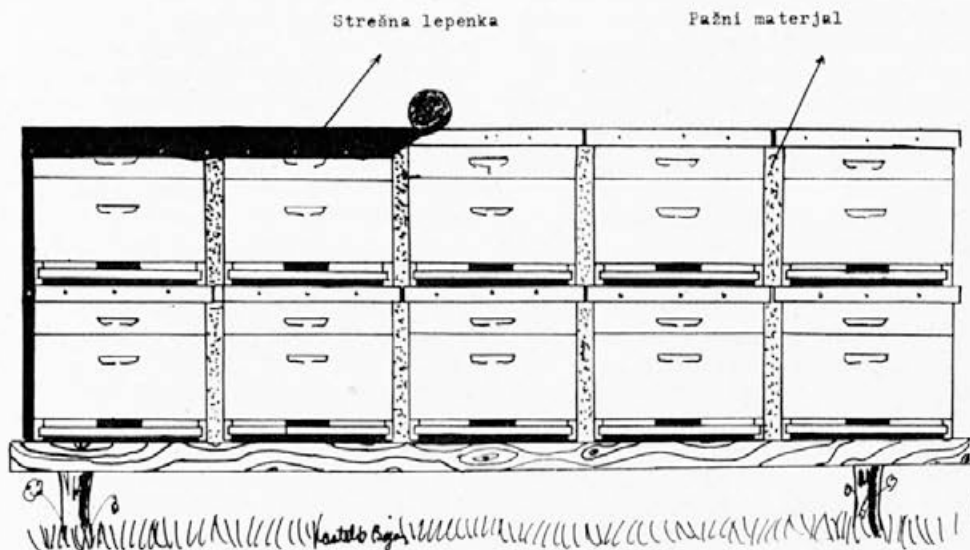
Najprej pripravimo podlago, kamor bomo zložili panje v strnjeno vrsto. Najrejeno naj bo iz takega materiala, da bo neprodušno zaprla nanjo poveznjene panje brez podnic. Na podlago zložene panje pustimo pokrite le z notranjim pokrovom, kar brez strehe omogoča bolj strnjeno vrsto. Na notranje pokrove, katerim smo s plastjo pažnega materiala (papirja ipd.) zaprli odprtino, namestimo lahko še eno podlago in nanjo še drugo vrsto panjev. Na ta način dobimo blok v dve vrsti zloženih panjev, katerega na vrhu ustrezno zapažimo in prekrijemo

s strešno lepenko. Prav tako z ustreznim pažnim materialom zamašimo reže med panji. Nazadnje odmašimo še gornja žrela in zazimljenje je končano.

Zazimljenje lahko seveda opravimo tudi prej, da nam ni treba čakati zime, le v tem primeru moramo predhodno prepeljati čebele vsaj 3 km daleč, da se ne bi vračale na staro mesto, potem ko bi jih zložili v blok.

Prav tako lahko zazimimo čebele v bloku, oz. blokkih v takih nakladnih panjih, v kakršnih smo čebelarili, to je s spodnjim žrelom, podnico in streho, kot to kaže skica. Panje prenesemo na primerno podlago, jih stisnemo skupaj, nanje pa še eno ali celo dve vrsti. Ves blok prekrijemo s strešno lepenko, prostor med panji pa zapažimo.

Sicer pa je nakladni panj prirejen za samostojno prezimljanje na prostem, o čemer bo govora v prihodnji številki. Gornja dva načina — ki ju bom bolj natančno obdelal še v prihodnji številki — omenjam že sedaj, da bi se lahko pravočasno odločili, kako bomo prezimili svoje nakladne panje in s tem v zvezi pravočasno izvršili predpriprave.



Način zazimljenja nakladnih panjev v bloku ali skladovnici.



## PRESKRBA DRUŽIN ZA ZIMO

IVAN RAK, GOTOVLEJE

Ko govorimo o preskrbi čebelnih družin za zimo, mislimo na obdobje od časa, ko zaključimo dodajanje hrane (t. j. nekako sredi septembra), pa do tedaj, ko si družina hrano že lahko sama oskrbi v naravi in ko ni več bojazni, da bi dotok hrane prenehal v taki meri, da bi bilo to za družino usodno, kar je nekako pri 1. maju (četudi kdaj pa kdaj s tem dnem ne sme prenehati naša budnost — saj tudi v maju smrt med čebelnimi družinami še lahko kosi!).

Gre torej za obdobje 7 in pol meseca, ko moramo oskrbeti čebelne družine. Ker zazimljamo čebelarji družine različnih velikosti (pač glede na velikost — sistem panja) in to od takih z okoli 10 pa vse do 40 ali še morda več tisoč čebel (ali v približni teži 1 do 4 kg), je zato za navedeno zimsko obdobje potrebna različna množina hrane. Moramo pa poudariti, da poraba hrane ni v sorazmerju s številom prezimljujočih čebel, ampak je poraba na enoto, na posamezno čebelo manjša v velikih, močnih družinah. V večjih, močnejših družinah je nedvomno proizvodnja, porazdelitev in poraba toplote, kar vpliva na porabo hrane, bolj ekonomična. Zato je že zavoljo tega bolj gospodarno prezimljati večje družine.

Kot je ugotovljeno v čebelarških institutih drugje po svetu, porabi čebelna družina — seveda zelo močna — tudi do 50 kg hrane, nekateri trde, da še celo več. Takim družinam seveda zimska zaloga hrane (medu, več ali manj nadomeščenega s sladkorjem) do 30 kg ne bo preveč. Moramo namreč tudi upoštevati, da naj bi družinam hrane nikoli povsem ne manjkalo, ker če družina nima, tako trde, vsaj 5 kg osnovne zaloge, njeno zaleganje ne more biti na višku.

Nas slovenske čebelarje pa seveda predvsem zanima, kakšna naj bo zim-

ska zaloga v 9-satnem AŽ panju, če prezimljamo tako, kot še danes prezimlja večina naših čebelarjev, t. j. v enem nadstropju našega panja. Da si taka družina lahko ustrezno formira zimsko gnezdo, da ima lahko še dovolj cvetnega prahu (vsaj 2 sata) in da sedi v krogli s praznimi celicami, lahko znaša zaloga njene hrane največ 12 kg. S tem pa seveda ni rečeno, da je taka množina zadostna za močno AŽ družino. V zadnjih desetih letih so se namreč oglašali čebelarji z nasveti, da naj bi močne družine v AŽ panju prezimljali v obeh nadstropjih (z odstranitvijo okvira za matično rešetko, če pa je ta premajhna, z odvzemom celega okvira ipd.). Na ta način je mogoče tudi v AŽ panju zazimiti močne družine, jim dodati večje zaloge hrane in doseči spomladi boljši razvoj, predvsem pa preprečiti umiranje, posebno še najmočnejših družin.

K zimski zalogi spada poleg hrane tudi cvetni prah. Tega porabi v začetku zime sicer malo, ko pa pričnejo družine z zaleganjem, se poraba te beljakovinske hrane naglo večja. Koliko je pravzaprav letna poraba cvetnega prahu posamezne družine? Po tujih virih posnemamo, da okoli 30 kg. V slovenski čebelarški literaturi je najvišja navedena količina 50 kg, kar pa je verjetno preveč.

Predhodno navajamo, da pustimo devetsatni AŽ družini vsaj 2 sata cvetnega prahu — to je minimalna množina, ki ustreza za omejen obseg našega panja. Ko smo pred okoli 30 leti pričeli v Savinjski dolini prezimljati družine v listovnih panjih (AŽ in tudi z nižjimi okvirji), smo jim puščali mnogo več cvetnega prahu, toda prezimljali smo v obeh nadstropjih. Mislim, da je imel najbolj dovršen način prezimljanja v obeh nadstropjih AŽ panja celjski čebelar Rebov. Žal pa s prepričevanjem ni uspel, ker takrat večina slovenskih če-

Zadnja paša  
na jesenski resi  
Foto: L. Klun



belarjev (in strokovnjakov) ni verjela, da je enonadstropni AŽ panj za prezimljanje srednjemočnih in močnih družin neustrezen. S tako majhnimi množinami cvetnega prahu lahko oskrbimo družine le v krajih, kjer ga nudi narava pogosto že v februarju dovolj. Na srečo je to v Sloveniji. Ni pa nikakega dvoma, da porabi zelo močna družina v obdobju, ko govorimo o potrebah zimskih zalog, t. j. v dobi 7 in pol meseca, tudi do 10 kg cvetnega prahu.

Za ugodno počutje čebelnih družin preko zime, morda bolje povedano, za uspešno prezimljanje, pa poleg zadostne množine hrane in cvetnega prahu ni nič manj važno, kje se te zaloge nahajajo. Če smo pričeli te zaloge dodajati pravočasno, si je družina že sama uredila to tako, kot ji je ustrezalo. V nasprotnem primeru pa lahko to postane usodno za preživetje družine. Ko govorimo o nameščanju zimskih zalog, je nedvomno najvažnejše, koliko prostora imajo družine zanje in kje, pri tem pa je verjetno najvažnejše: kako visok je prezimovalni prostor, ki ga ima družina na razpolago.

Gruča, v kateri prezimlja družina, se jeseni formira nekako v sredi gnezda. Nad gnezdrom je nakopičena hrana,

pod in ob gnezdru cvetni prah. Če je nad gnezdrom dovolj hrane do prvih otoplitev, poteka prehrana družine normalno, gruča se pomika navzgor — če pa smo prezimili družino na prenizkem prostoru in torej ni imela možnosti nagomiliti si dovolj hrane nad gnezdrom, lahko postane to za čebelno družino usodno, če porabi hrano nad gnezdrom, do vrha satov ob hudem mrazu. Vsak premik gruče v stranske sate je nemogoč in družina umre od lakote, četudi je hrane v stranskih satih še dovolj. Če pa je v času, ko družina porabi hrano do vrha, zimska otoplitev (kar je često v januarju in februarju), se čebele lahko razlezejo in jemljejo hrano tudi iz stranskih satov.

Okvir našega panja je visok 260 mm, sat 230 mm. Ta višina ne more biti primerna za prezimljanje srednjemočnih in močnih družin. In prav to je povečalo zimske izgube pri nas. AŽ panj je za prezimljanje v enem nadstropju, kar smo priporočali slovenskemu čebelarju dolga desetletja, preizek.

Če že ne z namenom, da dosežemo spomladi hitrejši razvoj, pa vsaj zaradi preprečitve zimskih izgub, zazimljamo družine v AŽ panju (seveda z dodajanjem dovolj hrane!) v plodišču in medišču našega panja.

# KAKŠEN PANJ JE NAJPRIMERNEJŠI?

POLDE SKAFAR, dipl. ing. agr.

K pisanju tega članka me je spodbudil članek tov. Raka v 9. št. Slovenskega čebelarja »Sat diktira način čebelarjenja«. Doslej nisem posegal v dlakocepsko pravdo, kateri panj je boljši, ker mislim, da to nima nobenega smisla. Vendar je gornji članek utrl novo dvotirnost in bi zato želel v svojem prispevku razčistiti nekatera vprašanja, ker mislim, da smo vsi odgovorni, da se mešanica panjev ne povečuje, če jo že imamo.

V ameriški knjigi »Panj in čebela«, ki je izšla v nemški izdaji leta 1971 (14. predelana izdaja — v večini ponatisi) in je prvi učbenik za začetnika, mnogo koristnega pa najde v njej tudi izkušeni čebelar, je zapisano, da imajo ameriški čebelarji srečo, da sta pri njih v uporabi le dva tipa panja, in to Langstrothov panj z 10 okviri (448 × 232 mm) in izboljšan Dadantov panj z 11 okvirji (448 × 282 mm). LR panj sestoji iz dveh do treh naklad za plodišče in treh do štirih naklad za medišče, torej skupno 6—7 naklad. V knjigi, ki izhaja iz domovine Farrarjevega panja pa ni besede o nizkonakladnem panju.

Tako čebelarijo Amerikanci, pa se spustimo spet na domača tla. Nimamo takšnih paš, da bi rabili 7 naklad. Zadovoljni smo, če je tretja polna medu in zelo veseli, če je tudi četrta, zato nam višina LR panja ne dela prevelikih preglavic.

Nimam izkušenj ne z nizkimi okvirji (okrog 150 mm) ne z visokimi (okrog 280 mm) in vendar verjamem, da se tako v njih kot v drugih da uspešno čebelariti, tako kot v panjih s srednjo višino okvira, katere pa bolje poznam.

Dolga leta sem čebelaril v AZ panju in se strinjam s pripombo uredništva »da bo ta panj za (»veliko« — to izpustim) večino slovenskih čebelarjev še dolgo najbolj pripraven. Zakaj?

Zato, ker poprečno čebelarstvo šteje okrog 10 panjev in pri tem številu ne pridejo do izraza prednosti nakladnega panja (manj dela, možnost dodajanja naklad ob dobri paši, cena itd.).

— Ker je večini čebelarjev čebelarjenje v prvi vrsti razvedrilo — kaj je lepšega kot sestri pred lepo urejen čebelnjak z živopisnimi panjskimi končnicami ali v dežju v čebelnjaku poslušati zumenje čebel.

— Ker že imajo čebelarji postavljene čebelnjake, katerega postavitev ni tako majhen strošek.

Zato čebelarji, ki imajo že vse to urejeno in manjše število panjev, ne razmišljajo o prehodu na nakladni panj, ker za tem ne čutijo potrebe. Čebelarji, ki imajo 20 in več panjev in jim pri nanjkuje prostega časa za opravljanje čebel, kateri prevažajo in jim čebelarjenje ni samo razvedrilo — ti čebelarji pa bi morali razmisliti o prednostih, ki jih nudi nakladni panj. Prav tako je za začetnika že sam nakladni panj mnogo cenejši, da ne računamo postavitve čebelnjaka.

Ko sem prešel na nakladni panj in se odločil za tip LR, so me vodile naslednje predpostavke:

1. Čebelarstvo Mirošan že vrsto let uspešno čebelari v 600—800 LR panjih, posamezni čebelarji, ki so pričeli čebelariti v nizkonakladnih panjih, pa se prav nič ne pohvalijo z njimi.

2. Sosednja Avstrija, pa tudi pretežno del srednje Evrope, kjer so podobne vremenske in pašne razmere kot pri nas, ima panje z višino okvira okrog 20 cm.

3. DB panj z visokimi okvirji je v strokovni literaturi označen kot »mesni panj« in ga ne priporočajo za predele s poprečnimi pašnimi razmerami zaradi njegove velike porabe medu v brezpašni dobi (kar navaja tudi tov. Rak),



kljub nekoliko ugodnejšemu razvoju spomladi.

4. S-panj (tako zdaj imenujejo tako imenovani Farrarjev panj) z nizkimi okviri zahteva precej več dela, je za 30 % dražji in v njem je slab razvoj družin spomladi.

Če hočemo izboljšati razvoj, moramo že zgodaj spomladi naklade zamenjavati in to mnogo prej kot pri LR panju. Če upoštevamo, kakšne so vremenske razmere takrat v Sloveniji (izvzamem tukaj Primorsko) in če vemo, kako potrebna je toplota za pomladni razvoj, potem zgodnje odpiranje panjev vsekakor ni priporočljivo. Čebelar, ki mu čebelarjenje ni edini poklic, pa težko ujame primerne tople dni za to delo.

Ob vsem tem (dražji panji, več dela, slab razvoj pomladi) pa pri S panju po izjavi tov. Raka pridelki medu v poprečju niso nič večji kot v LR panjih. Zakaj potem forsirati panj, ki zahteva več dela, če z manj truda in manjšimi stroški dosežemo isti uspeh.

Naj povem še to, da napredni svet imenuje LR panje, da so to moderni nakladni panji in ne tako kot jih tov. Rak, da so to prvotni »stari« panji.

Še nasvet tistim, ki nameravajo pričeti čebelariti v nakladnih panjih. Da ne bo potrebno prehajati iz visokih na nizke okvire in si pri tem delati dodatne stroške — raje pričnite čebelariti v LR panjih s srednjimi okviri — za ta panj imate tudi redna mesečna navodila v Slovenskem čebelarju. Če boste izbrali kakšen drug tip pa tudi prav.

Tov. Raka zelo cenim kot praktika z bogatim strokovnim čebelarskim znanjem, vendar žal nisem prepričan, da se bo njegova napoved o širjenju nizkonakladnega panja v naših razmerah uresničila.

Naj ob koncu odgovorim še na vprašanje v naslovu — najprimernejšega panja ni. Vsak ima svoje dobre in slabe strani. Zato so tudi razprave o tem lahko brez konca. Lahko samo trdim, da je LR panj za čebelarja s poprečnim čebelarskim znanjem primeren in že delno razširjen v Sloveniji.

Skušajmo obdržati enotnost, ki se že izvaja v navodilih v Slovenskem čebelarju tako, da bomo nekoč lahko tudi mi zapisali, da imamo srečo, da sta pretežno razširjena le dva tipa panja — AŽ in LR.

## VPLIV VETRA NA ŽIVLJENJE ČEBEL

INŽ. L. KLUN

— Dopoldne je začel pihati mrzel veter. Mnogo čebel, ki so nosile prvo obnožino s spomladanskega žefrana, je veter vrgel na tla, kjer so otrpnile...

— Danes je lep sončen dan brez vetra. Čebele marljivo nabirajo obnožino...

Ze teh nekaj vrstic iz čebelarjevega dnevnika nas opozarja na to, da ima veter pomembno vlogo v življenju čebel. Čebela je »otrok sonca in brezvetrja«, zato bo uspevala le tedaj, ko

ji bo poleg nektarne in pelodne pašče tudi to dvojce na voljo.

Spomnimo se, kako skrbno so naši predniki iskali primeren prostor za čebelnjak in kako često predstavitev tega za nekaj deset metrov izboljša rezultate čebelarjenja.

Še bolj zahtevna naloga kot za čebelnjak, ki že sam dobro ščiti pred vetrovi, pa je izbira stojišča za prosto stoječe panje. Za njihovo razmestitev je potreben večji prostor, ki mu je v

celoti težko najti naravno zaščito pred vetrom. Prav pri teh panjih se pokaže velika razlika v razvoju družin med tistimi, ki so zaščitene pred vetrovi in tistimi, ki niso.

V začetju čebele lahkotno uletavajo v panje, ko se vračajo s paše. Če pa so panji na izpostavljenem kraju, se ob sunkih vetra dela nad panji in okrog njih oblak čebel, ki jih veter potiska v smeri svoje poti. Ko sunek vetra preneha, se čebele množično sprašijo v panje in včasih dobesedno zamašijo žrela. Če piha veter vzdolž panjev, se na skrajnem koncu vrste nabere največ čebel. Te se, ko veter preneha, sprašijo v bližnje panje in tam oddajo svojo bero. Panji na koncu vrste bodo zato bolj medeni. To pa često zavede čebelarja pri odbiri. Tudi sam sem odbral družino za vzrejo, ki je dala pri enakem številu čebel največ medu; toda kasneje, ko sem stojišče prestavil v bolj zaveten kraj, se je pokazalo, da je za popularnost družine poskrbel veter.

Znan je podatek iz raziskovalne ustanove, v kateri so tri leta skrbno spremljali razvoj 70 družin, iz katerih naj bi odbrali najboljše za vzrejo. Ob

prvem spomladanskem obletu, ko se čebele še niso uletele, je »potegnil«  
veter in tako premešal čebele, da je bila nadaljna odbira nemogoča.

Enak pojav nastane tedaj, ko se uletavajo mladice. Čebela ima pred panjem namreč majhno hitrost, zato jo že rahel veter premakne iz smeri letenja. Ker čebela še ne pozna poti v svoj panj, bo začela tavati med panji. Ko ji bo pošlo gorivo (med), se bo sprašila v bližnji panj in tam ostala. Ta, skoraj neopazen pojav ima lahko kaj neljube posledice, če zavzame večji obseg, saj povzroča prenos okužb, vznemirja čebele, onemogoča odbiro, nastajajo neznamenane družine, kar bolj zaposli čebelarja in podobno.

Čebelarški raziskovalci trdijo, da se v čebelarstvih, kjer so ti pojavi kar najbolj odstranjeni (zaščita pred vetrovi, razmestitev panjev v lomljene vrste, krivulje ali grupe, razna barva panjev, oblika in velikost žrel ipd.), poveča donos za nekaj deset odstotkov. **Zanimivo rešitev v tem smislu nam je pred kratkim dal čebelar Žuljan, saj njegov lijakasti nastavek za žrelo poleg ostalega nedvomno olajšuje vračanje čebel v panj v vetrovnem vremenu.**



Zavetje na robu gozda  
Foto: L. Klun

Največ škode povzroči veter čebelar v zgodnji pomladi, ko se obložene s prvimi koški vračajo v panje. Toplo ozračje privabi čebele iz panjev; tla pa so še zelo mrzla in čebela, ki jo bo veter vrgel na tla, bo otrpnila. Veliko otrplih čebel bomo našli v zgodnji pomladi med prosto stoječimi panji tedaj, ko so le-ti razmaknjeni med seboj za nekaj deset centimetrov. V takem primeru nastane zaradi vetrovnih sunkov med panji vlek, ki pospešuje zaletavanje čebel med stene panjev. Pri večji razdalji med panji se čebele manj zaletavajo, ker se v večjem vmesnem prostoru lažje obdržijo v zraku.

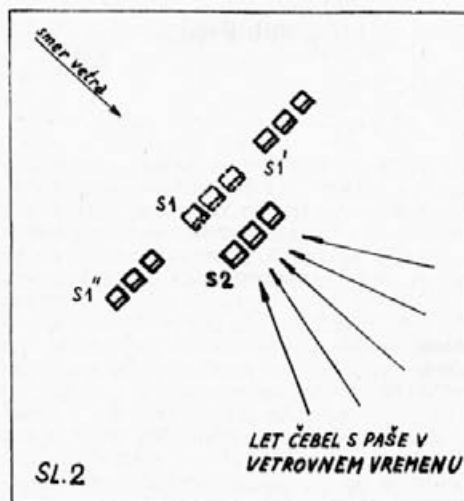
Medtem ko čebelar lahko zaščiti čebele pred panjem, ko se le-te vračajo s paše z naravno ali umetno zaščito, je nemočen tedaj, ko so čebele na paši. Na voljo mu ostane le to, da prestavi čebele v gričevnate ali hribovite kraje, kjer si čebele vedno najdejo zavetne lege. Tu lahko nemoteno nabirajo nektar ali obnožino. Poleg tega je paša v hribovitem svetu bolj enakomerna, saj vse cvetlice iste vrste ne cveto ob istem času.

Čebela ima izredne letalne sposobnosti. Te ji omogoča kombinacija dveh parov kril, ki jih ob poletu združi v en par s povečano ploskvijo. Zato doseže čebela s polnim mednim želodčkom hitrost 20 do 30 km na uro. Neobremenjena čebela doseže celo hitrost do 65 km na uro. Koška obnožine, ki ju naloži čebela v vetrovnem vremenu tehtata 8—16 mg, medtem ko si čebela naloži v brezvetrovnem vremenu težo 16—20 mg. Tudi tu je, kot vidimo, vpliv vetra očiten.

V vetrovnem vremenu se mora med pašo čebela usmerjati proti vetru. Zato je njena pot bolj usmerjena in do debela med letom usmeri proti vetru in da doseže v takem letu dosti večjo hitrost kot obratno, čeprav mora pri setkrat daljša. Zanimivo je, da se četem premagovati silo vetra. Ko se pri povratku s paše v boju z vetrom čebela

utrudi, za trenutek zastane v zraku, zavije za nekaj metrov iz smeri letenja in se spusti navzdol v zavetje rastlin, kot bi si želela opomoči. Nato se zopet dvigne in nadaljuje let proti vetru na višini nekaj metrov nad zemljo, kajti videti je, da ji zaradi boljše orientacije taka višina najbolj ustreza.

Let proti vetru ima določene prednosti. Če bi čebela letela v smeri vetra, in bi ji ta pihal v zadek, bi bila njena



krila v nevarnosti. Oba para kril, ki ju med poletom spne skupaj z nekakšnimi kvačicami, bi se v takem primeru razdvojila in poškodovala. Mimo tega že rahel vetrič prinaša zvoke in mikrovanje, ki pomagajo čebeli najti izvor paše.

Težnja čebel, da lete proti vetru, ima lahko neljube posledice tedaj, ko je dvoje stojišč blizu skupaj in čez njiju poteka potok čebel, ki se vračajo s paše. V primeru, ko so panji razpostavljeni tako, kot jih prikazuje skica 2 in ima stojišče  $S_1$  veliko družin ali pa zelo živalne družine, lahko nastane nalet čebel iz stojišča  $S_2$  na stojišče  $S_1$ . Zato je treba enega od stojišč prestaviti iz dane smeri vetra (na primer  $S_1$  na položaj  $S_1'$  ali  $S_2''$ ).

S tem pa še zdaleč nismo izčrpali vseh vplivov vetra. Omenimo samo še podatek, da so pri meritvah toplotnih izgub v enostanskem panju določene konstrukcije namerili povečanje toplotnih izgub pri hitrosti vetra 11 metrov na sekundo (upogiba veje dreves) kar za 67 odstotkov. Zato ne bo napak, če

še enkrat poudarimo znano pravilo: bogata paša, močna družina, zavetna, zračna lega in ustrezen panj so osnove za uspeh v čebelarstvu.

Literatura: Beranek »Včelarska enciklopedie«, Praha 1956; Pčelovodstvo 1, 2 (1968).

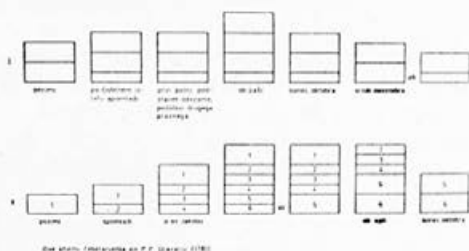
## NAČINI PRIDELOVANJA MEDU NA SLOVENSKEM V 18. STOLETJU

DR. JOŽE RIHAR

V 18. stoletju je bil čebelji med edino sladilo. Tedaj še niso pridelovali sladkorja iz sladkornega trsa in sladkorne pese. V mestih se je razvijala obrt in trgovina, potrebe po živilih so rastle. Zato se ni čuditi, da so si takratni gospodarstveniki močno prizadevali, da bi se pridelovanje medu povečalo. Te težnje se odražajo tudi v delu in spisih Petra Pavla Glavarja, Antona Janše in Janeza Goličnika, ki so vsi delovali v drugi polovici 18. stoletja. Prvega najdemo v Komendi in Lanšprežu na Dolenjskem, drugega v Breznici na Gorenjskem in na Dunaju, tretjega v Grižah v Savinjski dolini. Načini čebelarjenja, ki so jih naštetil opisali, se v nekaterih pogledih medsebojno ločijo, vsem pa je skupno, da so se na večše načine prilagodili zahtevam čebelne družine, ki je preko zime in zgodaj spomladi majhna, potem se pa naglo razvija. Glavarju, Janši in Goličniku je bilo jasno, da se da le s pomočjo panja, ki mu prostornino poljubno večamo in manjšamo, pridelati največ medu in voska. Prednje spoznanje, ki je v skladu z življenjem čebelne družine preko leta, je tudi dandanes temelj tehnologije gojitve čebel v vseh vrstah nakladnih panjev v vseh naprednih deželah sveta.

Kaže, da je PETER PAVEL GLAVAR dotedanji način čebelarjenja spopolnjeval, saj v pismu posvojencu Jožefu Tomelliju (1781) govori o najnovejši vrsti panja in mu priporoča, naj po poslanem vzorcu preuredi svoje panje. Po opisu je sklepati, da so bili tudi dotlej uporabljeni panji po velikosti in obliki enaki, ker pravi »v take nove panje boš skoraj vse stare brez truda mogel presaditi.« Glavarjev sestavljeni panj ima štiri nadstropja, danes bi rekli, naklade, nastavke. Trije nastavki so večji, normalni, eden je nižji in mu služi kot podstavek.

Preko zime in zgodaj spomladi, tj. od srede novembra do spomladanskega čistilnega izleta je čebelna družina v dveh nakladah, v drugi in tretji. Po čistilnem izletu postavi dvonakladnemu panju polovični podstavek. Čim je podstavek poln, ga odvzame ter postavi drugega praznega. Po potrebi postavlja večkrat. Tako zabranjuje rojenje, ker širi gnezdo in daje čebelam možnost, da gradijo. Rojenje zabranjuje tudi na drugi način. Med dve že polni nakladi vstavi praz-



Shema 1

no. Po Glavarjevih besedah je medklada že po nekaj dneh napolnjena s satovjem. Ob paši navezave dodatno normalno, mediščno naklado. Glavarjev panj ima potemtakem preko zime dva, v sredini sezone pa štiri nastavke. Jeseni odvzame polno tj. starejšo vrhno naklado. Glavar se je zavedal potrebe po obnovi satja. Pravi, da črni sati škodujejo zalegi. Čebele obnovijo satje dvakrat na leto, ob cvetenju češnje in ob ajdi.

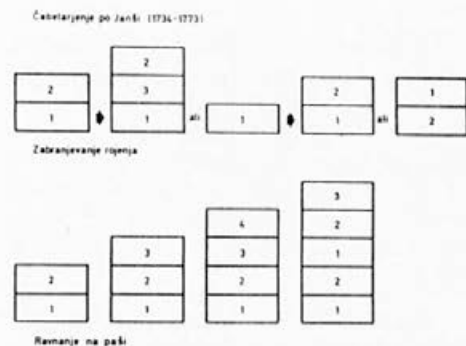
Če je satje v panjih staro, ga obnovi na naslednji način. Staremu panju odvzame dno proč, postavi ga na podstavek, pa čebele napolnijo podstavek še to leto. Ob sv. Jakobu jim ponovno podloži dva nova. Ko opazi,

da sta ta dva, novo podložena podstavka, skoro polna, ju odvzame in podloži na njuno mesto spet dva združena podstavka. Jeseni ob ajdi, vzame prvotni nastavek s starim satjem proč in podstavi tretjega. V prejšnjih dveh se bo razvijala zalega prihodnje leto.

Vpogled v **Janšev način** pridelovanja medu nudita dve knjigi: Razprava o rojenju čebel, ki je izšla pred ravno 200 leti in Popolni nauk o čebelarstvu, ki je izšel po Janševi smrti leta 1775.

Značilno za Janšo je, da dela z normalnimi in polovičnimi nastavki, ki so enako dolgi in široki, le da so polovični za polovico nižji. Vsi panji se potemtakem lahko nakladajo drug vrh drugega. Polovične naklade uporablja takrat, kadar se mu zdi, da bi bila cela naklada prevelika. Kot je videti iz njegove risbe, čebelarji tudi le s polovičnimi nakladami, kar je podobno Farrarjevi uporabi polovičnih Dadantovih naklad, le da so te širše in globlje od Janševih.

Ravnanje s čebelami je Janša podrobno opisal. Zato bo ponovno izdanie njegovih del ob 200-letnici njegovega delovanja temeljno navodilo tudi za sodobne načine gojitve čebel v nakladah.



Schema 2

V želji, da bi se prilagodil živalnosti čebelne družine in nastopivši paši, uporablja nastavke (naklade), podstavke (podklade), medstavke (medklade), izjemoma se posluži tudi pristavkov, skleпов in takih, ki se pritaknejo spredaj ali zadaj panja, kar napravi takrat, če v uljnaku ne bi bilo drugega prostora za povečanje panja. V uljnaku ima panje postavljene vedno tako, da je nad vsakim in pod vsakim prostora še za enega.

Poleg tega pušča ob straneh za čevelj prostora, za tiste panje pa, ki bodo dobili preko leta nastavke, pušča pri skladanju še poseben primeren prostor. Ob namestitvi v uljnjak se panji potemtakem ne tiščijo drug drugega kot je to v navadi pri današnjem čebelarjenju z AŽ ali Kirarjevimi panji, kar se je ustalilo zaradi njihove omejene prostornine. Številnih prednosti, ki jih ima panj z neomejeno prostornino, se Janša poslužuje v različnih obdobjih življenja čebel preko leta: pri širjenju zalege, zabranjevanju rojenja, pridelovanju medu in voska, obnavljanju satja, združevanju in narejanju rojev.

Rojenje mu je bilo nezaželeno, ker znižuje pridelek medu. Janša uči, da mnogo družin izroji zaradi tesnega prostora in zaradi tega nastale gorkote, v povečanem prostoru pa ta vzrok odpade. Zato preprečuje rojenje tako, da mu v razvojni dobi doda novo naklado, da matici s tem omogoči zaleganje v dveh panjskih enotah, nato pa že tako povečanemu panju nastavi ali podstavi ali medstavi novo, tj. tretje telo. Najbolj se mu obnaša dostavek v sredi, medstavek. Pravi, da se zadržuje roj zato, ker čebele ne puste v sredi praznega prostora.

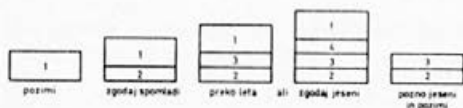
Kar v 10 členih opisuje postopek za povečanje pridelka medu in voska, obnovo satja in zabranjevanje rojenja, ki sestoji — na kratko povedano — v tem, da vosek prideluje z medstavki, med z nastavki, katerim je prej že vstavil izdelano satje. Satje v panjih, ki je dve leti staro, obnovi tako, da starejše panje navezne na panje z mladim satjem, kjer starejši panji služijo kot medišča. Na njihovo mesto postavi prazne panje, katerim je v sredino dal en ali dva izdelana sata, da se čebele vlete vanje.

Bržkone je bil opisan Janšev postopek večini tedanjih čebelarjev prezahteven, pretežko dojemljiv, saj je v protirojno metodo vključil pridelovanje voska z medstavki, pridelovanje medu z nastavki, v polovici panjev pa je isti čas obnovil satje.

V posebnem členu pove, kako je ravnati v času medenja: v paši je delati nastavke. Če je en nastavek poln, napravi drugega, potem tretjega itd., kakor dopušča paša in čas. Iz prednjega je videti, da je imel Janšev panj ob paši lahko tudi pet, šest ali celo več enot.

V prevodu **Janeza Goličnika**, rojaka iz Savinjske doline, je izšel leta 1792 prevod Janševega Popolnega nauka. Pripombe, ki jih najdemo pod vrstico k posameznim poglavjem, nas navajajo k misljenju, da je bilo pridelovanje medu v panjih z nastavki razširjenju tudi na Goličnikovem domu pod Šmihelom.





Shema febrularjenja po Goličniku (1792)

Shema 3

V pripombi k paragrafu 50 podaja svojo inačico pridelovanja medu in zabranjevanja rojenja. Zgodaj spomladi da polovične podstavke vsem močnim panjem. Ko je podstavek napolnjen, vstavi med njega in starca še en polovični nastavek. Polovični panj pride tako v sredino. Čebele ga zanesljivo dodelajo. Če v teh dveh podstavkih ni zadosti prostora, dodamo zgodaj jeseni še en podstavek. V tem času ima potemtakem panj štiri enote, eno normalno in tri polovične. Jeseni gornji nastavek odstrani. Med dobi iz enega normalnega nastavka in morda še iz enega polovičnega, čebelam zabrani rojenje in obnovi satje.

Če pri sodobni opremi točno sledimo Goličnikovim navodilom, moramo v podstav-

ljeni, polovični panj vstaviti v sredino nekaj starejših izdelanih satov, nikakor pa ne le satnikov z vrtimi satnicami.

Zaključki:

— Po okolnosti, da so naši znameniti predniki Glavar, Janša in Goličnik čebelarili na Gorenjskem, Dolenjskem in Štajerskem, bi mogli sklepati, da je bil nakladni način čebelarjenja v drugi polovici 18. stoletja na Slovenskem precej razširjen.

— Vse tri opisane inačice v uporabi naklad pričajo o tem, da ne gre le za medsebojno posnemanje, temveč za samoniklo prilagojevanje krajevnim pašnim razmeram in željam posameznikov.

— Vsem je skupno, da uporabljajo poleg normalnih tudi polovične nastavke, le pri Janši imamo tudi panje s samo celimi normalnimi nastavki kakor tudi le s polovičnimi nastavki.

— Pripomniti velja še, da je imela ena normalna naklada v 18. stoletju skoro povsem enako površino satja kot jo ima danes 10-satna naklada Langstroth-Rootovega panjskega sistema kakor tudi to, da so vsi postopki naših znamenitih prednikov v celoti uporabljivi še dandanes.

## SKLENARJEVA ČEBELA

Kot je znano, izvaža republika Avstrija veliko količino plemenskih matic karnijke. Že v prvi republiki po prvi svetovni vojni so vzredili tri odlične rodove: Sklenar, Troiseck in Peschetz. Sklenarjevi nasledniki še sedaj izdajajo čebelarški listič »Bienenmütterchen«, po naše čebelna mamica. V lanski novembrski številki so v propagandne namene objavili članek, v katerem se sklicujejo na mnenje sicilijanskega čebelarškega izvedenca ALBERA<sup>1</sup>. Ta v čebelarški reviji Die Biene, številka 6/1972, ogorčeno odgovarja in ker so izvajanja tudi za nas zanimiva, prinašam prevod tega članka z naslovom:

### Kaj je bila Sklenarjeva čebela.

»Bienenmütterchen« prinaša v 11. številki leta 1971 kot uradno stališče

<sup>1</sup> Podatke o Marianu Alberu preberite v 8. številki SČ iz leta 1969 na strani 247. J. M.

skupek zmešanih trditev. Kljub prednostim in važnejšim opravičevanjem moram v to poseči z velikimi škarjami in mačeto, ker zlorablajo moje ime očitno v reklamne namene. Značilno je tudi, da se to krotovičenje nahaja na notranji strani prvega ovojnega lista, ki je že od nekdanj namenjeno poslovnim obvestilom.

Nižjeavstrijsko čebelo (brez plemena) je zdavnaj pred Guidom SKLENARJEM opisal baron EHRENFELS. V botaniki in zoologiji je splošno v rabi, da priznamo prvenstvo avtorju, ki je prvi opisal zadevo.

Profesor RUTTNER ni nikdar spisal knjige o Sklenarjevi čebeli. Kaj pa je sploh rasa v zoološkem pogledu? Kaj takega splošno ni! Morda bi imeli v laboratorijih čiste MENDELOVE rase, pa še teh nikdar ne v popolnosti in s tako slabo vitalnostjo, da bi jih znanstveniki

le z veliko mujo vzdrževali pri življenju. GOETZE je veliko pisal o »geografskih rasah«, kar edino lahko razumemo kot nastajajočo mešanico prebivalstva, nikdar pa ne kot čisto raso v kateremkoli pogledu. Zaradi tega niso italijanske, kranjske in kavkaške čebele nič več in nič manj kot nižjeavstrijska čebela. BORNUS, WICZ, DEMIANO in GROMISC niso nikdar trdili, da sega karnijka v Poljsko. V svojem neizmerno natančnem popisu dejanskega stanja letelih čebel na Poljskem so našli samo majhen predel z znaki karnijke in so jasno poudarili, da so tja v preteklih časih uvozili karnijko.

Odkar je zvođenel strogi pojem karnijke, so se zabrisale vse meje in danes nihče več ne ve, kaj naj si predstavlja pod izrazom carnica, karnika, kranjica in koroška čebela, ki jo pač iz reklamnih namenov ponujajo iz Nižje Avstrije, z Balkana, s Karpatov in iz Ukrajine. Tu naletimo na isti pojav kot pri narodih, kjer se ljudje počasi prepletajo iz dežele v deželo in ki jo kot narodnostno mešanico le iz oddaljenosti lahko opazimo, je pa nikdar ne moremo točneje opredeliti. Le vladarjeva samovolja strne tako maso zdaj tu, zdaj tam, v skupno državo, dokler ne pride novi »firer« in ne izvede s silo novega reda.

Kdorkoli se loti urejevanja katerekoli zadeve, se mora najprej seznaniti s trenutnim položajem. Za karnijko je to napravil profesor RUTTNER s prirojeno mu temeljitostjo. Po desetletnih raziskovanjih je objavil svoje izsledke v reviji »Časopis za raziskovanje čebel«, 9. knjiga, zvezek 12/12, letnik 1969. Iz objave je jasno razvidno, kar je bilo na splošno že prej znano: Avstrija ima poleg prave (nezvođenele) karnijke še črno zakoreninjeno domačo čebelo. Vsaka od njih zavzema polovico dežele. Zaradi poluradnega forsiranja karnijke se črna domača čebela vidno meša in po Ruttnerjevih besedah »naglo izginja« — z izjemo Tirolske, kjer so po natančni in skrbni preiskavi ugotovili

dve majhni območji s križanjem kolkor toliko nepokvarjeno črno čebelo. Za Vulcano dobavljene črne matice iz Zillertalske doline leta 1954 so do pičice podobne črnki, ki smo jo leta 1929 spoznali v Franciji. Razlika je bila le v tem, da pri francoski čebeli ni bilo sledu o zadelavini, pri tirolski čebeli pa je bilo videti vpliv karnijke. V svojem seznamu dejanskega stanja omenja profesor Ruttner, da načelno ni upošteval panjev iz rejnih rodov (Sklenar, Troiseck in Peschetz) in tudi ne družin iz predalpske ravnine in Donavske doline. Na njegovem 5. zemljevidu čebeljih plemen je predel severno od Donave z izjemo malega števila primerov povsem prazen, posebno pa Nižjeavstrijsko in Gradiščansko. Obe deželici ležita na meji z Madžarsko. Vseh teh predelov so se leta 1966 tudi izognili ob potovanju po »prostranem kraljestvu« karnijke. Kljub temu pa najdemo na Ruttnerjevem rasnem zemljevidu pri Mistelbachu<sup>2</sup> znak karnijke, severozahodno pa še vzorec štev. 103 ter opis družine, ki je »tri leta zapored prednjačila daleč pred vsemi drugimi in bila tudi sicer v vseh lastnostih odlična«. Njegova matica je bila potomka (hčerka) originalne Sklenarjeve matice in se je sprašila pri domačem čebelnjaku (ne zveemo pa, pri katerem čebelnjaku in s kakšnimi troti). Domnevno je bil to LUNZ, kjer so v tistih časih še močno letali črni troti. Gotovo pa to ni bilo v Mistelbachu, kjer je SKLENAR nepretrgoma desetletja uspešno vzrejal brez plemenilne postaje in kjer je tudi današnje plemenišče Hirschgrund po zadnjih izkušnjah popolnoma nezanesljivo in glede oprasitve nič boljše od oprasitve pri domačem čebelnjaku. Guido Sklenar je vzrejal matice ne glede na indeks in dolžino dlačic, o čemer dolgo tudi ni imel pojma. Nje-

<sup>2</sup> Mistelbach, mestece nad Dunajem v severozahodnem kotu Nižje Avstrije, kjer je Sklenar vzredil svoj plemenski rod.

govi nasledniki so medtem opustili njegova osnovna načela za vzrejo in odbiro matic. Danes vzrejajo po navodilih Avstrijske čebelarске zveze. To je naravno njihova stvar in jim kot dobrim državljanom tega ne more nihče braniti.

Toda spoštovati morajo resnico in po treh letih premora ne smejo mojih besed preobračati in potvarjati, pa čeprav iz poslovnih razlogov. »Za nas je važno, da je po Alberu Sklenarjeva čebela edina domača sivka, ki se je ohranila v nemškem jezikovnem območju«. Kdo le more zapisati tako grozansko neumnost? Morda jaz, ki sem celotno Koroško, zahodno in južno Štajersko leta in leta prepotoval in prečebelaril? Nato trobenta glasno nadaljuje: »Alber, ki natančno pozna Sklenarjevo čebelo nad 40 let, potrjuje, da se do danes (november 1971!) ni spremenila niti po zunanjem videzu niti po svojih lastnostih«. NE...

Pred polnimi tremi leti se Alber nikakor ni tako daleč spozabil. Koroško, kranjsko in nižjeavstrijsko čebelo je spoznal iz neposrednega stika z njo pred pol stoletja, torej več kakor pred 40 leti, toda originalno Sklenarjevo čebelo je prejel naravnost od pravzrejevalca osebno nekako pred 20 leti, od njegove hčerke pa še večkrat pozneje ter do leta 1968 ni opazil nobene spremembe. V zadnjih treh letih pa se je zgodilo marsikaj in po treh letih je opazil na zadnjih poslanih originalnih maticah: manjšo velikost, svetlejšo barvo,

neenakomeren videz matice in trotov, v njenih naslednicah pa doslej nepoznano napadalnost in nestanovitnost do zalege — torej vse tisto, kar je dr. DREHER ožigosal leta 1968 v **Leverkusnu**. Poleg tega še klavern donos in predvsem neznan odpor za gradnjo kljub pitanju. Z neskončno potrpežljivostjo in mnogimi napori se nam je posrečilo, da smo izsilili od družin majhno število naravnega satja, da smo lahko merili velikost celic in stanje satovja. Danes bi se glasila moja ocena takole: Slaba karnijka, ali kakor je Durant pred leti izjavil o nekih izvorih: »Prillično še karnijka« iz Avstrije (Imkerfreund).

Zvestemu zagovorniku stare Sklenarjeve odbire sem ustno in pismeno svetoval, naj se preveč ne izpostavlja. Ja, ja, to sem na žalost v polnem prepričanju pred tremi leti res napravil in se pošteno sprl z dr. DREHERJEM in mnogimi drugimi, ki sem jim moral nato le pritrčiti. Danes se vodi v Avstriji in v nemških deželah pravcata krožna gonja proti meni, staremu praktiku. Toda oddaljen sem tako zelo, da me ves trušč doseže v južni hosti le z odmirajočimi glasovi. To me komaj zadene in me ne moti pri nadaljnjem delu. Zato končujem: **resnici vso čast!** In ne sramujem se priznati napak, ki sem jih kdaj zagrešil.

Mesina, konec januarja 1972

M. Alber

---

#### VABILO NA ZBOR ČEBELARJEV OB PROSLAVI STOLETNIČE KMETIJSKEGA ŠOLSTVA V MARIBORU IN NA ČEBELARSKO RAZSTAVO, KI BO V OKVIRU SPLOŠNE KMETIJSKE RAZSTAVE.

Vabimo čebelarje na zborovanje čebelarjev, ki bo ob proslavi stote obletnice kmetijskega šolstva v Mariboru v NEDELJO, DNE 8. OKTOBRA 1972, S PRIČETKOM OB 9. URI v veliki dvorani kmetijske tehniške šole v Mariboru, Urbanska ulica 30, v II. nadstropju stavbe kmetijske tehniške in višje agronomске šole.

Od železniške in avtobusne postaje v Mariboru vozijo redni mestni avtobusi v bližino zborovanja in kmetijske razstave — proga št. 7/ ali 7/II.

Za prireditveni odbor:  
Tehniška kmetijska šola  
in Čebelarско društvo Maribor

# NA OBISKU PRI BAVARSKIH ČEBELARJIH

VALENTIN BENEDIČIĆ

Dne 24. in 25. junija 1972 ob 40-letnici Čebelarkega društva Schönberg so praznovali čebelarji iz Dolnje Bavarske v tem gorskem mestecu svoj čebelarški dan 1972. Že v zgodnji pomladi 1972 in povno še pozneje je vabil Erwin Deuschinger, vodja plemenilne postaje »Rachel — Diensthütte«, ki je last Okrajne zveze čebelarjev za Dolnje Bavarsko, našega vodjo plemenilne postaje A. Janša pod Zelenico Cirila Jalna ter tajnika in predsednika naše Zveze, naj se zanesljivo udeležimo tega čebelarskega slavlja. Ravno ta čas pa smo imeli veliko dela s pripravami za Vseslovenski čebelarški tabor 2. julija v Komendi. Zato smo se le težko odzvali njihovemu ljubeznivemu vabilu. Čebelarji iz Dolnje Bavarske obiskujejo že nekaj let redno našo plemenilno postajo pod Zelenico. Leta 1971 jih je prišlo z avtobusom kar okrog 40. Po predhodno izdelanem programu smo jim pokazali poleg čebelarskih tudi nekaj turističnih zanimivosti. Ker so kazali velik interes za naše matice s plemenilne postaje pod Zelenico, smo se takrat dogovorili tudi o strokovnem sodelovanju. Zato smo se odločili, da jim vrnemo obisk in smo jih obvestili, da bomo prispeli v petek dne 23. junija 1972 okrog 17. ure v Schönberg.

Odpejali smo se zgodaj jutraj čez Podkorensko sedlo v smeri Visokih Tur po grosglocknerski cesti. Žal je bila v višjih legah gosta megla, da ni bilo nobenega razgleda. Nekaj časa smo morali voziti v korak. Ko smo se spustili v dolino, smo vožnjo spet pospešili. Zahodno od Salzburga smo prevozili avstrijsko-nemško mejo in hitro puščali za seboj kilometre skozi lepo obdonavsko mesto Passau, dokler nismo prišli točno ob 17. uri na glavni trg mesteca Schönberg. Med vožnjo skozi Bavarsko smo videli lepo obdelano zemljo. Posamezne zemljiške kulturne vrste so zaradi intenzivne obdelave med seboj ostro ločene. Glavna smer kmetijstva je živinoreja in sicer kombinirani mlečno-mesni tip simentalske pasme. Živina je povsod vsa na paši.

Schönberg je majhno prijazno mestoce v višini nekaj pod 700 m nad morjem. Takoj na trgu smo naleteli na predsednika društva Heinricha Ebnerja. Potem, ko nam je pokazal, kje bomo na hrani in kje prenočevali, nas je peljal k svojemu čebelnjaku. Pri čebelnjaku nam je takoj povedal, da je zelo, zelo zadovoljen s čebelno družino, ki ima matico rodu Jalen z Zelenice. Da je to njegova najboljša družina, od katere je letos vzredil 100 matic in da naj kar sami poišče-

mo, katere je ta družina. Res nam ni bilo treba veliko iskati, saj se je vidno razlikovala od drugih. Povedal je, da se v njihovih dokaj ostrih klimatičnih razmerah zelo dobro obnaša. Nastopil je že mrak in ker smo bili od vožnje precej utrujeni, smo šli po ogledu njegovega čebelarstva takoj k večerji in nato k počitku.

Naslednji dan, v soboto dopoldne, smo se udeležili zbora delegatov Dolnje Bavarske zveze čebelarjev v lokalu Čebelarkega društva Schönberg. Zbor je vodil predsednik Bavarske deželne zveze za čebelarstvo Hans Freudenstein. Poslušali smo poročila posameznih funkcionarjev. Pri volitvah je predsednik Okrajne zveze čebelarjev za Doljno Bavarsko H. Freudenstein zaradi starosti in prevelike obremenjenosti odložil to funkcijo. Na občnem zboru Bavarske deželne zveze je namreč še obdržal funkcijo predsednika deželne zveze. Po zboru je bila otvoritev razstave čebelarskih strojev, raznih priprav in orodja v slavnostni šotorni dvorani. Točila, razne priprave in orodje je bilo lično izdelano iz kovine, ki ne oksidira in ustreza njihovim sanitarnim predpisom. Razstavljenega je bilo tudi precej propagandnega gradiva v prikupni obliki majhnih brošuric z barvnimi slikami in letakov kot nalašč za vabo mladega naraščaja.

Popoldne smo se odpejali z avtobusi v nemški nacionalni park v Bavarskem gozdu, ki meji na Češki gozd — Šumavo. To je prvi nacionalni park v Nemčiji. Urejen in je bil dan svojemu namenu leta 1971. Park meri 12.000 ha ter sestavlja jedro bavarskega in češkoslovaškega gozda — Šumave v skupni površini okrog 200.000 ha. Tudi na češkoslovaški strani državne meje je bil pred nekaj leti urejen nacionalni park. Oba parka sestavljata eno v naravi zaokroženo celoto, ki pa zdaj še ni za ljudi povsem dostopna. Rastlinstvo in živalstvo je v parku strogo zaščiteno. Iztreblljene živali: ris, divja mačka, bobri, seveda v ograjah, uharice itn. spet oživljajo gozd. Dalje so našli v parku svoje domovanje jeleni, srne, lisice, volkovi, kune itn. Videli smo tudi nekaj turov, ki so jih dobili iz Švedske. Najtežji med njimi ima okoli 1000 kg.

Po ogledu nacionalnega parka smo se odpejali k plemenilni postaji Rachel-Diensthütte. Postaja leži v državnem gozdu okrog 900 m n/m. Obdajajo jo visoke odrasle smreke in jelke ter mlada drevesna zarast. Po našem mnenju je postaja od drevja preveč zasenčena. Ustanovljena je bila l. 1937 za plemenitev matic domačih črnih čebel. Poz-

neje so prešli na sivo čebelo — carnico. Od sive čebelje pasme so najprej preizkušali rod Troisek, ki pa se je pokazal, da je nekoliko premehek za tamkajšnje klimatične razmere in premalo odporen proti noseči. Leta 1965 so prešli zaradi tega na rod »Sklenar«. Ta se je izkazal zadovoljivo tako v pogledu donosa, kakor tudi glede odpornosti proti noseči. Kmalu pa je postalo jasno, da ni mogoče obvladati čiste vzreje, ne da bi prej v določenem polmeru zamenjali vse matice z maticami iz rodu Sklenar. To delo so opravili v dveh letih. Zamenjali so matice približno v 320 čebelnih družinah v polmeru približno 8 km od plemenilne postaje. S tem je bila plemenitev v čisti vzreji v veliki meri zagotovljena. Pri čebelarjih raste iz leta v leto vedno bolj zanimanje za čisto vzrejo in v zvezi s tem za plemenitev matic na tej plemenilni postaji. Tako so prinesli za plemenitev:



V sredini stoji vodnja postaje Rachel-Diensthütte, ki nadaljuje z razvojem čebel rodu »Sklenar«

leta 1968 650 matic 26 čebelarjev iz 10 družtev;

leta 1969 1323 matic 40 čebelarjev iz 20 družtev;

leta 1970 2213 matic 85 čebelarjev iz 36 družtev;

leta 1971 3245 matic 100 čebelarjev iz 41 družtev.

Do leta 1968 je mogla sprejeti plemenilna postaja na enkrat na plemenitev 450 matic. Površina plemenilne postaje je 1,5 Tag-

werka\*, to je 51,105 arov, se je izkazala za premajhno. S pogajanji z gozdno upravo so dosegli povečanje na 3 Tagwerke, to je na 1,0221 ha. Tako so dosegli zmogljivost sočasne plemenitve 800 matic. Na plemenilni postaji držijo po 22 do 25 odbranih trotarjev.

Naslednji dan, v nedeljo 25. junija, so se zbrali čebelarji, gostje in domačini na trgu, od koder so šli v sprevedu na ljudsko zbirališče v veliko slavnostno šotorno dvorano, ki sprejme okrog 3000 ljudi. Na čelu spreveda je korakala godba na pihala, za njo so se razvrstili čebelarji in sadjarji za svojimi skupnimi prapori, narodne noše in ostalo prebivalstvo. V prvi polovici spreveda je vlekel par težkih, lepo okrašenih belgijskih konj, lahko kočijo, na kateri sta se peljala predsednik Bavarske deželne zveze za čebelarstvo in mestni župan.

V slavnostni dvorani se je začelo malo po 10. uri uradno praznovanje Dolnjobavar-

skega čebelarskega dne. Slovesnost je odprl in prisrčno pozdravil udeležence predsednik Bavarske deželne zveze čebelarjev Hans Freudenstein. Za njim so sledili pozdravi: zastopnika Bavarske deželne vlade, predsednika okrožja Regen, vodje živinoreje okrožja Regen, mestnega župana in veterinarskega inšpektorja Bavarske deželne vlade. Posebno zadnji, ki je sam tudi čebelar,

\* 1 Tagwerk — po naše bi rekli 1 dnina — je 34,07 a, to je površina zemljišča, ki ga obdela 1 odrasel človek v enem dnevu.



je žel za svoje izvajanje živahno odobravan-  
nje. V imenu slovenskih čebelarjev je poz-  
dravil zborovalce predsednik naše Zveze.  
V pozdravu je na kratko opisal našo dežel-  
o in njeno čebelarstvo ter razvoj medsebojnih  
stikov od leta 1966 dalje. Poudaril je zlasti,  
da z zadovoljstvom ugotavlja, kako se med-  
sebojni stiki lepo razvijajo v obojestransko  
korist na osnovi pristnega prijateljstva. Za-  
ključil je z željo, da bi se stiki še v prihod-  
nje lepo razvijali in poglobljali. Zlasti pa,  
da bi izmenjavali strokovne izkušnje na pod-  
ročju vzreje in odbire. Zborovalci so odobra-  
vali njegov pozdrav z živahnim ploskanjem.  
Predsedujoči je nato poklonil našemu pred-  
sedniku v spomin na dolnjebavarski čebe-  
larski dan kositern krožnik, na katerega obo-  
du je upodobljena in z napisi pojasnjena

zgodovina nemškega čebelarstva. Pri naši  
skupini sta se kmalu nato oglasila mestni  
župan in deželni veterinarski inšpektor. Za-  
nimala ju je naša dežela in sta oba izrazila  
željo, da nas ob priložnosti obiščeta s sku-  
pino čebelarjev. Zagotovili smo jima, da bo-  
mo veseli njihovega obiska. Čas je hitro  
potekel; naš vzrejevalec C. Jalen je imel  
medtem veliko zadrego, da bi ustregel šte-  
vilnim interesentom za njegove matice, ki  
so si pridobile tamkaj že lep sloves.

Od ljubeznivih gostiteljev smo se morali  
posloviti, ker smo hoteli biti še pred pol-  
nočjo doma. Odpeljali smo se ob 14. uri.  
Povratna vožnja nas je peljala po krajši poti  
čez Nizke Ture tako, da smo se v mraku  
že bližali Beljaku in smo še pred polnočjo  
prispeli vsak na svoj dom.



Del sprevoda  
udeležencev  
čebelarskega dne  
v Schönbergu

# ALI NAJ DVOMIM?

DUSAN MERCINA

Mislim na teorijo o čebelah izvidnicah, ali one res usmerjajo roj, če ni bil ogreben, da si dobijo zaklonišče. Letos je bilo zelo muhasto leto, mnogo grmenja, mnogo rojenja. Davedel bi rad več primerov, ki sem jih doživel.

## Prvi primer:

V rogovili jablanove veje je bil velik roj. Redek primer, da je sedel na zelo prikladnem mestu za ogrebanje. Grmi, bliža se nevihta. Končno mi je uspelo, da sem s tlečo krpo, privezano na palico, prepodil čebele v koš. Mislil sem si. Tako: sedaj boste vsaj zaščitene pred vetrom, dežjem in hladom! Da bi jih takoj pretresel v panj, ni bilo mogoče, bilo je že pozno in temno. Na drevesu sem koš dobro privezal in se že ves moker umaknil pod streho. Po končanem nalivu sem se odpeljal domov. Čebelnjak imam dobra dva kilometra od doma. Naslednji dan sem bil že zgodaj spet pri roju. Koš je bil prazen, roj pa je visel v grozdu pod košem, kakor prejšnji dan, čeprav se je ponoči nadaljevalo slabo vreme.

Zaključek je verjetno samo eden. Matica ni prelezna v koš s čebelami, ampak je ostala nekje na veji. Vse čebele niso bile v stanju spraviti, oziroma pokazati matici boljši domek v košu, zato so se vrnile k matici na vejo.

## Drugi primer:

Roj sem pretresel iz koša v panj, kamor sem dal satnike s satnicami in dva na pol izdelana sata. Zdelo se mi je vse v redu in sem odšel. Naslednje tri dni je neprestano deževalo, včasih je za nekaj ur prenehalo, vendar je bilo nenehno oblačno. K čebelam nisem šel. Četrty dan zjutraj sem šel k njim; panj je bil prazen, roj je visel na pritlikavi jablani 10 m od čebelnjaka. Tamkajšnji otrok mi je povedal, da je že tri dni tam. Na satovju je bilo opaziti, da so že začele graditi. Možna je domneva, da je matica pri presipavanju nekam odletela in da so jo čebele naslednji dan našle. Nastane vprašanje, zakaj niso izvidnice in vse druge čebele, ki so dobro poznale dom z nastavljenim satjem, pokazale ali če hočemo, usmerile matico v dobro zaklonišče, saj je bilo oddaljeno le nekaj metrov.

## Tretji primer:

Bil sem pri čebelnjaku, ko se je roj usipal iz panja. Koš sem privezal na dolg drog in ga odnesel v bližino drevesa, kjer je bil najbolj zgoščen oblak čebel. Zanimi-

vo, da so čebele trumoma sedale na koš in v koš. Vse je kazalo, da bo roj šel sam v koš, saj je večina čebel že bila v njem. Toda čebele so opazile, da v košu ni matice in so se kar hitro preselile na pol metra oddaljeno vejo. Spet ni šla matica za čebelami, čeprav so ji pokazale udoben prostor.

## Četrty primer:

Nekega dne so mi pokazali na hruški mali roj. Pomislil sem, da bi ga dal v štirisatnik, ker bi mogoče imel dobro matico. Čim sem poveznil mali koš, ki ga imam nalašč za take rojčke, so čebele že same začele lesti v njega. Odšel sem pripravljat štirisatar in pritrjevat na satnike satje. Pol ure pozneje sem šel po roj in kaj sem videl? Čebele so marširale v nasprotno smer, se pravi od koša nazaj na vejo. Spet ni hotela matica za čebelami.

## Peti primer:

Roj sem stresel v plodišče, medišče je bilo prazno in zaprto z mrežastim okencem, katero sem še zadelal z lepenko. Presipani roj se je lepo naselil na satnike, le manjše število čebel je bilo nanizanih še desno in levo ter viselo od matične rešetke. Ker je zunaj že začela nevihta, so se čebele nerade premikale. Sam pri sebi sem rekel, »naj bo, ne bom vas več mučil, se boste že same uredile.« Tako nisem zaprl okenca, ampak samo vrata panja. Naslednji dan, ko sem hotel zapreti še okenca, sem videl, da se je ves roj preselil med vrata in okenca medišča ter začel graditi svoj sat. Zakaj tako, je vsakemu čebelarju jasno. Matica ni prilezla za čebelami na satnike, ampak navzgor v prazen prostor. Čebele niso mogle napotiti matice na okvirje.

## Šesti primer:

Roj je bil vseljen v medišče; v tem primeru hote nisem zaprl okenca. Računal sem, da bodo le raje šle na satnike kot pa ostale v praznem prostoru med satniki in vrati. Rezultat po dveh dneh. Čebele, ki so bile na satnikih, so sicer začele dograjevati zadnjo polovico satnice, druge so, kakor v prejšnjem primeru, gradile v praznem prostoru.

Tudi v tem primeru so čebele zapustile delno umetno satje in šle k matici v prazen prostor, ker matica ni prelezla tistih nekaj centimetrov do okvirjev satnikov.

### Sedmi primer:

Roj sem dal v panj, kjer je bilo samo pet satnikov, ker jih slučajno nisem imel več na razpolago. Po nekaj dneh sem odprl panj, da bi vložil manjkajoče satnike. Ugotovil sem, da so čebele zapustile satnike in se naselile v prazni prostor, delno naslonjene na najbližji satnik. Zakaj tako? Verjamem, da je to znano vsem čebelarjem. V spominu imam le en primer, da so se čebele naselile na satnike in ne v prazen prostor. V danem primeru danes rešim to tako, da dam na vsako stran po nekaj satnikov in pustim sredino prazno.

Iz navedenega bi se dalo sklepati, da bi čebele večinoma pristale, da gredo tja, kamor jih usmerja čebelar, medtem ko je za matico potrebna podrobnejša čebelarjeva pažnja. Šele če podrobno poznamo njeno naravo, bomo lahko pravilno ravnali.

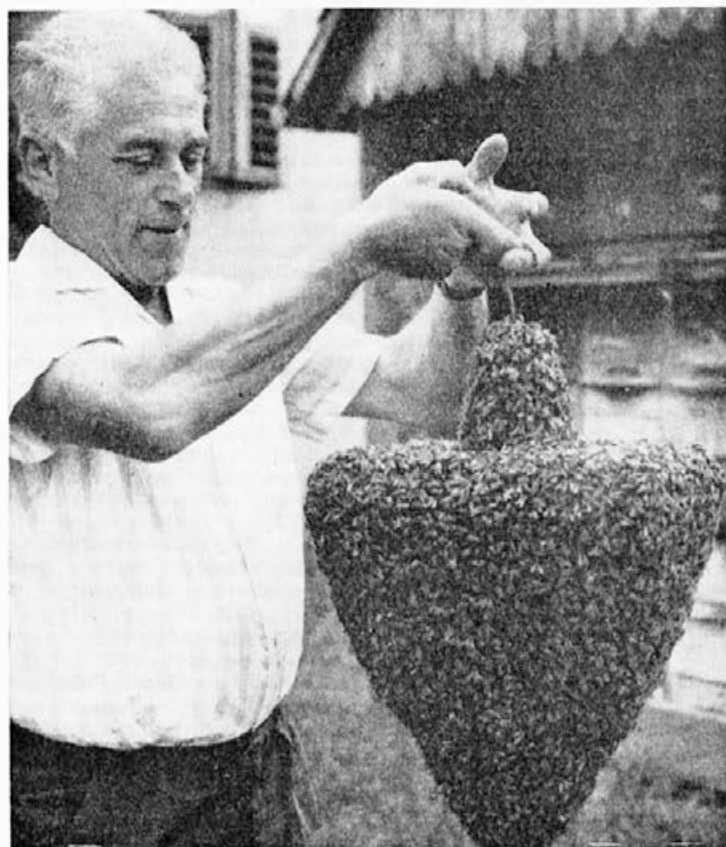
Mnogi čebelarji vedo povedati, da je roj prišel sam v prazen panj, včasih tudi v polnega, pa je potem nekaj mrtvih in podobno. Po vseh opazovanjih bi zaključil, da se je matica sama vletela, nikakor jo pa niso napotile čebele izvidnice.

Sam še nisem doživel primera, ko bi lahko z gotovostjo trdil, da je šla matica za čebelami.

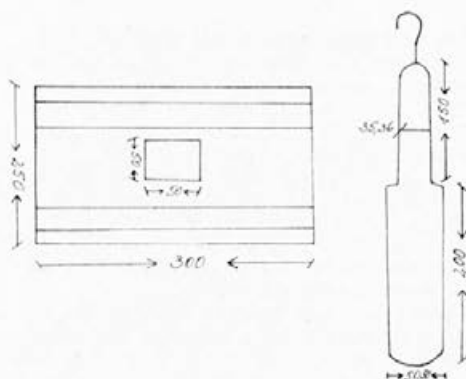
## NAPRAVA ZA PRESTREZANJE ROJEV

Anton Felicijan, stanujoč v Sp. Krašnah, p. Smartno ob Dreti, član tukajšnje čebelarjske družine, ima svoj način za prestrezanje

rojev, ker je letos dne 24. 6. dobil izreden roj, saj je tehtal kar polnih 5 kg in se je vsedel tudi na to preprosto napravo, ki se



Čebelar  
Anton Felicijan  
z rojem  
na svoji napravi



sestoji iz navadne lesene deske, širine 25 cm, dolžine 30 cm; debelina ni važna. Skozi to desko vodi lesena os, ki ima na koncu pritrjeno kavelj, da se lahko obesi na poljubno vejo drevesa, oddaljenega od čebelnjaka. Pravi, da čebele raje sedejo na to napravo, če je malo bolj oddaljena od čebelnjaka. Na desko ima zgoraj na vsako stran osi pribiti po dve tanki leskovi palčki, kakor kaže risba.

Imenovani trdi, da v pretežni večini sedejo roji na to napravo in ga potem z lahko prenesejo v panj. V 10 letih je dobil že čez 25 rojev na to napravo. Kdor bi bil interesent, da si oskrbi to napravo, si jo lahko ogleda pri njem na domu ali pa si jo sam izdelal po priloženi risbi.

Anton Krefl

## ŠE ENA SKRIVNOST MEDENJA

IVAN KRAJNC

Leta 1971 primorski čebelarji niso čebelarili za oceno »odlično«, marveč je ta ocena bila: nezadostno, zadostno ali dobro. Vreme v mesecu maju in juniju je bilo izrazito deževno, nato pa je nastopila suša s tropsko vročino. Tisti, ki so imeli dobre čebelne družine, so na akaciji še nekaj dobili, nato pa nič več.

Sam sem akacijo stočil, nato sem odpeljal polovico panjev na Kras, četrtno v bližino Ilirske Bistrice, a amerikance sem pustil zaradi zbiranja cvetnega prahu v Volčji dragi. Po končani tretji akacijevi paši sem vse čebele postavil v Gorski Kotar v bližino Delnic. Pravijo, da zajca moramo čakati, vendar ni letos v Delnicah dala nič niti smreka, niti travniki, še manj pa hoja. Poraz je bil že očividni.

Odločil sem se za Liko. Šel sem pogledat. Vegetacija kar v redu. Mislil sem, če bo dež, bo vse v najlepšem redu. Po štirinajstih dneh čakanja na hojo sva s sinom odpeljala v Medak na reso v bližini Gospiča. Suh veter, jutro brez rose. Po razložitvi sva se sprehodila s čebelarjem iz Splita po Liškem polju in ugotavljala veliko sušo. Domači kmet nama je izpulil šop materine dušice. Bila je izredno razvita, ali tako suha, da se je v roki vse drobilo. Kakšna primerjava od prejšnjega leta, ko sem udaril z enakim šopom po levi roki in je bila dlan vsa mokra od medičine. S sinom sva se odločila, da ostalih čebel ne voziva v Liko. Odšla sva domov. Prijatelj čebelarje sva ustno in brzojavno obvestila, da naj zaradi suše ne vozijo čebel v Liko. Po treh dneh sem se pa podal na pot. Povsod od Obrovca, Zrmanje, Udbine, Slunja, Karlovca, Duge Rese, Josip dola, Jezerane, Švicarskih jezer, Zla-

tarov in Burnjaka sem preganjal ubogi Volkswagen. Ugotovil sem, da je Bila Krajina in predel od Karlovca do Josipdola najmanj prizadet od suše. Medtem sem tudi ugotovil, da so v Medaku cele grmade čebel. Z mojimi in čebelarjem iz Splita okrog 800 panjev. Neverjetno, kaj si ti tovariši mislijo. Tako daleč in s takimi stroški pripeljati čebele na kup v sušo, kjer se drobi trava. Mar bi ostali brez truda doma in za voznino krmili čebele. Že pokojni velikan naš Anton Znidaršič je zapisal: »tam, kjer stoji 100 panjev čebel, beži proč, ker tam za tvoje čebele ni življenja.« Amerikanci na posamezno stojišče postavljajo 60 družin, a Sovjeti in sosednji Avstrijci le 25—30 čebelnih družin. Dopovedovanje je na žalost »bob ob steno«, pravijo, da smo jim nevoščljivi, da so lani le nekaj nabrale, pa so bile tudi na kupu itd. Res so lani nabrale nekaj, ker je bila izredna pašna. Vem za čebelarja, ki se mu je dvignila tehtnica za 3 kg na panj, meni, ki sem pa bil daleč proč od upa, pa 19 kg. Vem pa, da bi bilo še več, če bi svojo žival še bolj smotrno razporedil.

Takih čebelarjev, laži »strokovnjakov«, se je treba, tovariši, bati. Če bodo pa hoteli imeti med, se bodo v prihodnje morali odločiti za bolj smotrno čebelarjenje. To prepusimo njim v presojo, sicer pa bi bilo bolje, če bi brez vseh zamer molčal.

Z ozirom na takšno situacijo sem pripeljal čebele iz Medaka v bližino Karlovca. Res je bilo škoda denarja, kamiona in štirih neprespanih noči. Že po treh dnevih sem dobil sporočilo + 5,50 kg. Ko sem šel skozi Belo Krajino, so čebelarji na ajdi odlično pasli. Tudi sam sem dobil na rumeni detelji, sončnicah in bučah obilno zimsko za-

logo in poln lonec. Znanec s »kupa« pa mi je potožil, da ima vse prazno, čebele pa tudi zelo, zelo šibke, medtem ko so ostali, ki so bili po Liškem polju in se niso udeležili »medačkega kupa«, dobili le skromno zimsko zalogo. Kako bo razsajala nosema in pri kom, pa bomo spomladi videli! Čebelarško leto se začne 1. avgusta in od tega

dne ne smejo do spomladi trpeti gladu. Čebele morajo v panju imeti vedno 5—6 kg zaloge hrane, da matica nemoteno zalega.

Jesenske rese moje čebele to leto niso obletavale, čeravno je bila zelo lepo razvita in vreme ugodno. Verjetno struktura tal in zračni tokovi niso ugodni za medenje te rastline v tistem predelu naše lepe domovine.

## KAKO RAVNATI Z DRUŽINAMI, DA JIH BREZ ROJENJA SPRAVIMO SKOZI VSE LETO

### 1. Predgovor

Kot vsako leto, so se tudi letos zbrali poklicni čebelarji 4. januarja v mestecu Soltau, južno od Hamburga v Lüneburger Heide, da bi razpravljali o rojilnem problemu. Zaradi enotnega, pa ne ponavljajočega se obravnavanja snovi, so prejeli nekateri odlični praktiki vprašalne pole in navodila. Razgovora ob okrogli mizi se je udeležilo 7 poklicnih čebelarjev. Ker so nekatera izvajanja izredno zanimiva, jih deloma prinašam v prevodu, deloma v povzetku z upanjem, da bodo nekateri namigi v njih prišli prav tudi našim čebelarjem.

### 2. W. DEICHMANN: Moj delovni princip za preprečevanje rojev v čebeloreji z nakladnimi panji. (Povzetek)

Način, kako rešimo rojilni problem, odloča najprej o času, ki ga porabljamo za opravljanje panjev, nato o njihovem številu in slednjič tudi o donosu medu ter s tem o rentabilnosti svoje čebeloreje. Ker danes še nimamo zanesljivo nerojive čebele, ki bi bila obenem tudi dobra medarica, moramo doseči namen le po načinu, kako ravnamo z družinami. Pri tem nam je nakladni panj dober pomočnik odločilnega pomena. Najprej moramo nakladni panj preučiti in dobro spoznati, da lahko izkoristimo njegove vsestranske možnosti. Tu pa smo šele v začetku. Tudi moj način je šele skromen poskus v tej smeri. Najvažnejša prednost nakladnega panja je pač v tem, da v njem opravimo najtežje posege v čebelno življenje na hiter in lahek način. Izpopolniti moramo le način dela, kako bomo z lahkoto spravili družine preko rojilne dobe. Odpasti mora vse zamudno delo rutinskih kontrol, ki jih navadno zahteva individualno obravnavanje družin. V nakladnem panju pa hkrati lahko uredimo celo skupino družin z enakim biološkim razpoloženjem. Posamezne družine ne odločajo več o delu in njegovem načinu, delo odslej določa čebelar sam pač po splošnem razvoju. Vsaka metoda, ki jo v tem smislu uporabljamo, mora izpolniti tri važne zahteve:

1. zagotoviti nam mora pridelek medu,
2. pomladiti mora stalež matic in
3. povečati mora število družin.

Izvajalec ima trenutno 180 nakladnih panjev Gerstungove mere po 9 satov. Prevaža na zgodnjo pašo v sadne nasade in oljno repico, travniško pašo izkorišča doma, gozdno pašo pa v Črnem lesu (Schwarzwald). Sedanja njegova čebela izhaja iz originalne Sklenarjeve, križana pa je z domačo vresno čebelo, z Italijanko in Nigro ter še z Anato-lijko. V razvoju je zelo dobra, toda močno rojiva.

Družine se razvijajo v dveh nakladah, po potrebi nastavi medišče. Na repični paši se vzbudi rojilni nagon (druga polovica maja).

**Prvi poseg:** Med obe nakladi pride matična rešetka. Zato je po 9 dnevih v eni nakladi sama pokrita zalega, v nakladi z matico se rojilni nagon močno razvije.

**Drugi poseg:** Naklada s pokrito zalego dobi sat z jajčeci in mlado zalego (toda brez čebel) ter jo postavi na staro mesto. Dosedanje medišče in nova naklada prideta brez matične rešetke nanjo.

Drugi del plodišča z matico pride na novo mesto in izgubi vse pašne čebele (pažnja na zalogo, voda!)

Uspeh je na dlani: a) brezmatični panj s pokrito zalego in velikim številom mladice prejme še vse pašne čebele ter dobro izkorišča pašo vsaj 4—5 tednov.

b) panj z matico izgubi pašne čebele, razdere matičnike, se pa neverjetno naglo in dobro razvija.

**Tretji poseg** se opravi v nadaljnjih 8—14 dnevih:

a) Brezmatični panj je na vložnem satu zgradil večje število matičnikov. Najlepšega pustimo, druge porabimo za prašilčke kot rezervo ali uničimo.

b) Panju s staro matico damo novo naklado, da preprečimo rojenje.

**Četrti poseg:** V petem tednu po prestavi kontroliramo prej brezmatične panje na zalogo. Kjer je še ni, dobi panj brez ozira na



stanje prašilček ovit s preluknjanim časopisnim papirjem.

Na ta način spravimo vse družine sočasno pa le s kratkimi namenskimi posegi preko rojilne dobe, obenem je pridelek medu zagotovljen. Tudi število panjev smo skoro 100 % povečali, da lahko med njimi izvršimo odbiro mladih matic.

Pri zgodnji paši se tak način dela izbornobnese. Kako bi se pa obnesel pri drugačnih razmerah, je treba šele ugotoviti. **Vsako teoretično razpravljanje o tem je odveč. Le praktična preizkušnja odloča!**

**3. W. GOLZ: Kako vodim rojilni nagon? (Prevod)**

Po poklicu sem poštni uradnik, oskrbujem dobrih 100 panjev na več stojiščih v okolici stanovanja. Moje čebelarstvo je izrazita čebeloreja na stalnem mestu s poletno pašo in vzrejanjem matic za lastno potrebo.

**Rojilni nagon zame ni več problem!** Popolnoma sem se odvadil ogrebat roje. Res je redkost, da mi panj roji.

**A) Kako delam, da krotim rojilni nagon?**

a) V pogledu vzreje: Matice vzrejam le od družin, ki so pri visokem donosu tudi nerojive.

b) V pogledu oskrbe panjev:

1. Uporabljam le velike panje.

2. Panje razpostavljam posamič, da stojijo preko poletja v senci.

3. Panje razporedim po manjših stojiščih, da preprečim pregrado naseljenost čebel.

4. Premeščam stojišča, na katerih izkazuje družine več let zapored večjo rojivost.

**B) V pogledu oskrbovanja družin:**

1. Opuščam vse, kar spodbuja rojilni nagon. Zato čebelarim le z **enodružinskimi panji** (seveda z močnimi družinami), izogibam se ojačevanja in združevanja družin in nikdar ne uporabljam dražilnega krmjenja.

2. Družine morajo od srede maja do srede junija zgraditi novo gnezdo (zato prestavim skoro vse plodišče v medišče, v plodišču ostane le matica z maloštevilno zalego, izdelanimi sati in satnicami).

3. Starim maticam pristrižem eno perut (že pri dodajanju). Na ta način dosežem, da podaljšam posamezna razdobja (do 14 dni) za kontroliranje rojilnega razpoloženja od srede junija dalje. Oplojene matice so mi na razpolago od začetka junija dalje in dozorijo do uporabe.

4. Panjem, ki se pripravljajo na rojenje, odvzamem matico in jih obravnavam po zanesljivi, od mene izpopolnjeni metodi 2-krat po 9 dni. (Po 9 dneh porežem vse mtaičnike in vstavim sat z mlado zalego. Po nadaljnjih 9 dnevih odstranim ta sat in dodam mlado sprušeno matico.)

**C) Kaj dosegam s temi prijemi?**

S svojimi posegi dosežem, da se polovica mojih panjev ne pripravlja na rojenje. Le na ta način mi je možno, da oskrbujem poleg poklica tudi večje število panjev. Pri tistem delu panjev, ki se pripravlja na roj, skrbi metoda 2-krat po 9 dni za to, da se ohranja skupna moč družine. Druga prednost pa je v tem, da lahko najmočnejšim družinam, čeprav so v rojilnem razpoloženju, zamenjam matico. Tako tvori odbira matic, preprečevanje rojenja in zamenjava matic eno samo delovno enoto, ki prihranja mnogo na času.

Ker sem odpravil rojilni problem, se od tehničnega dela lahko posvetim osnovnemu problemu, to je vzreji matic. Obenem se lahko lotim drugih nalog, od katerih si obetam izboljšanje v svoji čebeloreji.

**4. F. GOTTSCHALK: Urejanje rojilnega nagona. (Prevod)**

Po triletni učni dobi sem začel 1931. svojo čebelarsko življenjsko pot pri nekem čebelarju s 150 panji Kuntschevega sistema, v tedanjih časih veljavnega modernega podjetja. Do leta 1939 sem si nabavil kot postranski obrat 50 panjev Kuntschevcev. Med vojno sem ob priliki bolezenske rekonvalescence leta 1943 opravil mojstrski izpit. Od leta 1951 dalje sem na Schleswig-Holsteinski čebelarski šoli Bad Segeberg stalno nameščen. S 150 panji mi je zaupan razmnoževalni in prodajni oddelek. Praktično sem s tem delom popolnoma zaposlen.

Po strani vodim zase čebelorejo s 30 panji. V nadaljnjem bo govora le o tem privatnem čebelarstvu. V letih 1961—62 sem prešel od Kuntschevega panja na »Novi Schleswig-Holsteinski prevoznik panj«. Panj je opremljen s pokončnimi satniki 28 × 32 cm. Plodišče obsega 18 satov, kar po velikosti odgovarja nekako 20 satom nemške normalne mere. Čebelarim s polovičnim mediščem brez maticne rešetke. Panji so posamič razpostavljeni na terenu.

Čebela je čista Sklenarjeva vzreja. Stojišče je mrzlo. Kljub temu je pomladanski razvoj dober zaradi bilice vrbja, podlesne vetrnice in regrata. Delno potujem na oljno repico, poletna paša je možna, nimam pa jesenske paše. Svoje panje razpostavim na dveh stojiščih v medsebojni razdalji poldrug kilometra. Od stanovanja sta oddaljeni nekako 8 km.

Ko sem v Soltau rekkel: »Nimam problema z roji«, je moje besede razumeti takole: Brez primerne vodnje družin bi tudi pri meni prišlo do tega, da bi se moral otepati z roji. Da se temu ogнем, uporabljam določene namenske prijeme, še preden nastane problem rojenja. Trezna presoja nam pove, da le okoliške prilike, to je krajevna paša, narekuje čebelarju, kako bo ravnal s panji. Z drugimi besedami: če popustimo vaji,

se ne smemo čuditi nad presenečenji. Ka-dar rečem: »**Moj panj**«, (v plodišču relativno velik), mi dovoljuje zaradi **moje** krajevne pa-še (mrzla težka tla), da ostanejo družine do konca repične paše brez roja,« so to izkuš-nje dolge vrste let.

Toda predno konča repična paša, nekako 8—10 dni prej, napravim poseg, ki sproži rojilni problem. Vso zadevo bi lahko enostav-neje označil, kot je prijatelj Golz pred ča-som v tem časopisu zapisal: Rešitev rojil-nega problema leži v geslu: »**Starka mora iz panja!**« To se pravi, planirana zamenjava matice ob pravem času. Izbrani trenutek leži popolnoma pravilno in se natančno skla-da z biološkim razvojem čebelnega življenja. V naravi imamo, pogojeno zaradi rojenja, ob koncu repične paše in še potem v panjih obdobje brez zalege. (Roji med repično pašo so običajni znak, da so panji premajhni.)

S svojim posegom ravno povzročim to obdobje brez zalegal

Stare matice (stara je točno eno leto) namreč ne odstranim takoj, ampak jo pri-prem na 3—4 satih v zadnjem delu panja s pokončno rešetko. S preprostimi trikomi — dva gradilna sata prislonim h gnezdu — jo izmamim iz velikega gnezda in jo pripre-m. S tem preprečim, da bi panj rojil. Družina ostane v velikem plodišču nedotaknjena, po 9 dnevih nima več odkrite zalege.

Po povratku s pasišča, nekako po 10—12 dnevih, odstranim iz panja matico in sate, ki so ji bili na razpolago. Panj je postal brez-matičen. Dobre enoletne matice obdržim kot rezervne družinice. Pri kontroli praviloma ne najdem matičnikov, ker je bila matica ves čas v panju, ker je paša še trajala in ker izhaja »**moja matica**« iz vzreje, ki ne roji rada. To je treba upoštevati.

V teku ene ure dobi družina novo matico in sicer **neoplojeno matico**. Da, da, res ste prav brali: **neoplojeno matico**. Matico vtaknem v preluknjano papirnato vrečko, ki jo na zunanji strani premažem z medom in z risalnim žebeljčkom pritrdim na zadnji sat. S tem je rešen moj rojilni problem.

#### **Delo z neoplojeno matico.**

Kaj naj bi družina ob popisanem razpo-loženju počela z oplojeno matico? Matica bi v vsem plodišču komaj dobila kakšno praz-no celico, da bi jo zalegla. Tam je sama pokrita zalega, celice pa, iz katerih se je za-lega poglela, so napolnjene z medicino. V naravi bi dobili popolnoma isto sliko. Ko namreč stara matica z rojem zapusti panj, prevzame po sili razmer nasledstvo mlada neoplojena matica. Po zamenjavi matic na-stalo obdobje brez zalege mi kar prav pride pri pašnih razmerah »**moje**« okolice; v brez-pašni dobi v avgustu ni treba krmiti brez-delnih množic pašnih čebel.

Tako je v panju povsem harmonična dru-žina, ki dobro reagira na prijeme v pozni poletni dobi.

Morebitno poletno pašo izkoristijo če-bele, ki so bile zaležene med repično pašo. V panju pa praktično ni nikdar brezdelja, ker je ves čas prisotna matica (z izjemo ene ure).

Umevno je, da opravljam takšno vsako-letno zamenjavo matic le v gospodarskih panjih. Vzrejne družine so pri tem izvzete.

Da pa izvirajo mlade matice iz **najbolj-šega vzrejnega materiala**, je samo po sebi umevno.

Zamenjava z oplojeno matico bi gotovo zahtevala več časa. Po Golzu — 2-krat po 9 dni za vzrejo matičnikov — ali pa bi moral zamenjavati sate z zalego s praznimi sati ali satnicami.

Nadalje igra tudi veliko vlogo disharmo-nija, ki je nastala v družini, ko pripre-m matico. Razmerje med dojljimi in zalego je porušeno, mlade zalege je vedno manj. Po mojem prepričanju je neoplojena matica toč-no na pravem mestu.

Do matične opravitve se vse spet izrav-na. Razporeditev panjev posamič na terenu zelo učinkovito vpliva, da se matice srečno sprašijo.

Kdor je doslej pazljivo sledil mojim izva-janjem, gotovo razume, da sem na razpravi v Soltauu upravičeno izjavil: »S svojim opravljanjem družin sem zadovoljen.«

To pa seveda ne izključuje možnosti, da niso odprta ali celo potrebna druga pota ob drugačnih pašnih in okoliških razmerah.

5. K. A. EICKMEYER: **Kako vodim panje preko rojilne dobe.** (Povzetek)

Po poklicu je upravitelj mnogorazredne šole. Po lastni izjavi opravlja »preveliko šte-vilo« družin. Polovico jih ima v listovnih panjih, drugo pa v nakladnih panjih.

Izhodna točka njegovih čebel je original-na Sklenarjeva čebela. Sedaj ima v panjih njene potomke  $F_2$  in  $F_3$  ( $F_3$  so trojci).

Prezimuma na več stojiščih po 30 panjev v bližini morja. Pomladanski razvoj je klavrn. Najprej potuje 80 km daleč v sadne nasade hamburške okolice, nato 200 km daleč v olj-no repico v Holstein. Poletno pašo izkorišča na domačih livadah, enako tudi jesensko pa-šo na ostankih nekdanjega jesenskega vre-sišča.

Proti koncu repične paše razdeli družine v obeh panjskih sistemih.

Pri listovnih panjih razpostavi plodišče na kozico, poišče matico in porine sat, na katerem jo je našel, nazaj v plodišče. Pre-ostali prostor zapolni z izdelanimi sati. Sedaj še ne uporablja rad satnic. Vse zaležene sate zloži v nov panj, ki ga postavi s spre-menjeno izletno smerjo na novo mesto. **Vse pašne čebele zlete na staro mesto v panj**

**s staro matico.** Za ta panj mu sedaj vsaj 14 dni do 3 tedne ni treba skrbeti.

Panj z zalego mora po 8 dnevih pregledati in izrezati razen enega vse matičnike. Sprašitev mladih matic je pri njegovem čebelnjaku navadno 80 %.

Tak način opravljanja listovnih panjev se mu zdi primeren in ga bo uporabljal tudi v prihodnje.

Pri nakladnih panjih pa je postopek povsem drugačen. Na staro mesto pride nova matica, nanjo pa več ali manj napolnjena medišča. V zgornjem medišču zamenja dva medena sata s satoma z jajčeci in mlado zalego iz plodišča. Staro plodišče z novo naklado postavi tudi s spremenjeno izletno smerjo na nov prostor. **Vse pašne čebele zlete na staro mesto v brezmatični panj.** Čez 8 dni mora panj pregledati in odstraniti vse nepotrebne matičnike. Postopek se mu ne vidi v skladu z biološkim razvojem družin in ga bo verjetno zamenjal.

Zaveda se, da z delitvijo delovne moči ne izkorišča v polni meri poletne in jesenske paše. Ampak ne vidi drugega izhoda, ker ga tak postopek na mah reši vseh rojilnih skrbi. Morebitno izgubo na pridelku medu mu izravnava jesenska odbira družin.

**6. W. SCHUNDAU: Kako izkoriščam rojilni nagon za povečanje donosa medu.** (Povzetek)

Njegova čebeloreja obsega 23 listovnih panjev na 3 nadstropja po 13 satov in 23 nakladnih panjev iz plastike. Uporablja enotne sate nemške normalne mere (22,7 × 37 centimetrov). Čebela je nastala s kombinirano praho raznih rodov Karnijke. Posebnost Karnijke je namreč, da prezimuje v relativno šibkih družinah. V dveh etažah prezimujejo družine so vidno močnejše, pa kljub temu komaj dosežejo višek razvoja pred zgodnjo pomladansko pašo.

Nadpovprečne donose dosega z družinami,

1. ki se na pomlad nagloma razvijajo in imajo preko vse sezone velika gnezda s strnjeno zalego,

2. ki med rojilno dobo ne popuščajo v nabiranju in

3. ki so odporne proti boleznim.

Od družin pa zahteva:

1. da so čim manj rojive,

2. da so krotke,

3. da pri opravljanju mirno zasedajo zalego,

4. da uporabljajo čim manj zadelavine.

Glavno pašo dajeta oljna repica in bela deteljica. Še v 50 letih je bela deteljica tako izdatno medila, da so bili donosi rekordni! V 60 letih pa je prevzela vlogo repica. Dve tretjini letnega donosa dobi na pomladni paši, eno tretjino prinese poletna pašna.

Da je njegova čebeloreja uspešna, mora rešiti dve nalogi:

a) doseči mora, da so njegove družine še pred repično pašo na višku razvoja in

b) prebroditi mora rojilno dobo na tak način, da so panji sposobni izkoristiti še poletno pašo.

Rojilni nagon se pri njegovih panjih pojavlja normalno v zadnji tretjini repične paše. Med pašo skrbi le za to, da imajo družine dovolj prostora za zaleganje in za odlaganje obilne medičine. Ob koncu repične paše razdelijo vse družine brez izjeme, obenem iztočijo med.

Staro matico in nekaj mladic postavi na staro mesto, kamor priletijo tudi vse pašne čebele iz starega panja, ki ga postavi na drugo mesto. Čez 14 dni doda temu panju dva sata pokrite zalege iz starega prestavljenega panja. Na ta način ohranja družine pri moči za poletno pašo.

Stari prestavljenec dobi matičnik iz prvovrstne družine in se do jeseni razvije v dobrega plemenjaka.

Konec poletne paše, nekako okrog 25. julija, iztočijo ves med in še isti dan dobijo družine v izpraznjeno medišče polne krmilne vedrice. To se ponavlja vsakih 8 dni, da so vse družine, tudi prestavljenci, okoli 20. avgusta dokrmiljene. Proti koncu septembra dajo vsaki družini še dva in pol litra tekoče sladkorne raztopine.

Kmalu po glavnem trebilnem izletu kontrolirajo panjem zaloge hrane. Pomanjkljive zaloge **dopolnijo z velikimi porcijami. Drazilnega krmiljenja na pomlad ne izvajajo.** Nekako 14 dni pred začetkom repične paše pridružijo prestavljence z mlado matico gospodarskemu panju. Najboljše uspehe dosega na ta način, da pomešajo zaležene sate obeh družin po razvojnih stopnjah v veliko enotno gnezdo. Pri tem uničijo staro matico. Razvojni krog je tako zaključen.

Po članku v Nw DIZ 5./1972.

J. M.

## GOZDNE MRAVLJE SO ČUVARJI NAŠIH GOZDOV

Gozdne mravlje so nenadkriljivi varstveni faktor proti boleznim gozda. Kje neki so sedaj ti neumorni lovci škodljivega mrčesa v naših gozdovih? Skozi stoletja jih je tako

močno iztrebljal človek, da so ostala le redka mravljišča. In ravno tem mravljiščem se moramo zahvaliti, da so tisti redki nasadi čistih iglavcev še zdravi in zeleni, pa če-

prav hoče vanje vdreti milijonska armada škodljivcev in do golega ožrtega okolja.

Urejeno imajo lastno gospodarstvo: v obdobjih, ko ujamejo malo plena, dajejo izločki drevesnih ušic (lahnid) dobrodošlo prehrano, ki jo lahko po potrebi urejajo in nikdar ne usahne, nikdar pa s tem ne delajo gozdu gospodarske škode. Mravlje božajo zadek teh »molznih kravic«, kar pomeni: daj mi kaj! Ušice pa božajo z zadnjimi nožicami mravljično glavo in izločajo zaželjeno kapljico, ki je podobna medicini ter jo mravlja odnese v golši v svoje gnezdo. Tako sprejemajo gozdne mravlje prek svojih »molznih kravic« na lahek način nekaj malega gozdne substance (snovi), kar je njihova rezervna hrana. Na ta način ostajajo mravlje sposobne, da preprečujejo veliki množični mrčesa škodljivo uničevanje zelenja. Vsekakor za gozd naravno in dobrodejno kroženje snovi. Zaradi lastnega klimatičnega uravnavanja v obljudenem gnezdu ostane gozdna mravlja aktivna vso sezono, dan in noč. Zaradi tega lahko upleni skozi vse leto najrazličnejše škodljivce v vseh razvojnih stopnjah. Dolgotrajni učinek gozdne mravlje ne izvira samo iz prehranjevalnega in klimatičnega gospodarjenja. Matica zalega približno 25 let, delavke pa živijo do 6 let. Gnezdo se obdrži, dokler kraljice zalegajo in delavke gojijo zalego. V nasprotju z drugimi mravljami ne guje mala gozdna mravlja (*Formica polyctena* FOREST) zelo mnogo, pod ugodnimi pogoji tudi po več tisoč matic v enem mravljišču. Njeno gnezdo se stalno obnavlja preko mlade zalege in ker sprejemajo tudi nove matice. Na ta način se razvijajo in naglo množijo, da lahko ustanavljajo v okolici nova mravljišča. Kraljestva male gozdne mravlje so po zmogljivosti večna, ako jih varujemo pred uničevanjem. Poznana so mravljišča, ki stojijo brez znakov propadanja na istem mestu že 70 let. To so gnezda tudi s tremi milijoni delavk, ki samo koristijo, ne delajo pa nobene škode. Velika strpnost male gozdne mravlje omogoča neprekinjeno varstvo našega gozda, v nasprotju z drugimi gozdnimi napadalnimi mravljami. Zaradi velikega števila zalegajočih matic v gnezdu ne vlada enoten vonj, ampak mešanica raznih vonjev, kar ne povzroča samo, da mravlje negujejo nove matice iz lastnega gnezda, ali celo tujega gnezda, ampak da tudi sodelujejo z gnezdi iste vrste. Celotno hrano, zalego in matice zamenjujejo po potrebi med seboj. Tako delovanje med mnogoštevilnimi družinami, združenimi v veliko enotno zvezo, omogoča intenzivnejše izkoriščanje življenjskega prostora, kot pa nestrpnost velike gozdne mravlje. Mrčesu ni mogoče, da bi se nemoteno in množično razvijal!

Gojenje male gozdne mravlje je zelo gospodarno. Ta mravlja je zelo delavna, je najbolj živalna in najkoristnejša med vsemi mravljami, se tudi najlaže razmnožuje. Doma je v nižinskih in hribovitih gozdnih Srednje Evrope, ki so zelo izpostavljeni uničevanju po raznem mrčesu. Mravlja pa omogoča krajevno kot časovno neprekinjeno krepitev naravne odpornosti naših gozdov proti škodljivcem. Zaradi tega ni zaščita gozdnih mravelj le biološka obramba, ki jo je treba obnavljati, ampak je prava gozdna higiena! Dolgoročna preventiva je vsekakor racionalnejša kot trenutno zatiranje, ki ga pa moramo obnavljati. Mravlje so vedno na preži, se nemoteno in naglo razmnožujejo, da lahko iz velikih mravljišč delamo nova mravljišča.

Kakšne prednosti dosežemo z gojitvijo gozdnih mravelj v razdobjih, ko ne grozi nevarnost neposrednega napada po škodljivcih? Kakor rast družin in njihova pripravljenoost za uničevanje škodljivcev, tako prihaja do izraza tudi njihova vsestranska koristnost, o kateri pa kaj malo vemo: izboljševanje prsti zaradi globokega rahljanja, prezračevanje in mešanje prsti, večanje humusne plasti, zadrževanje vlage, koristen vpliv na stopnjo kislosti zemlje ter v zvezi s tem povečevanje mikroorganizmov, ki gnojijo zemljo. Zaradi tega tudi les bolje uspeva, večja se število semenja, jagode in gobe bolje rastejo. Mravlje gojijo ušice, ki se nato naglo razmnožijo v velike kolonije. Takrat izločajo sokove, ki so hrana raznim koristnim najezdnikom in muham roparicam. Kjer na novo uvajamo mravljišča malih gozdnih mravelj, se vidoma večja donos z gozdne mane. To pa je nujno potrebno zaradi zmanjševanja donosa medu z odprtega območja, kjer zaradi škodljivcev uporabljamo strupena zatiralna sredstva. Nadalje raznašajo mravlje raznovrstno semenje, varujejo pred škodljivci mlade rastlinice, ki so okusna hrana za divjačino. Ptice pevke se ob skromnem plenu hranijo z mravljami in ušicami, pozimi celo z jajčeci ušic. Zaradi stalnosti in celovitosti naravnega razvoja se utrjuje tudi življenjska skupnost med rastlino in živaljo. V tem pogledu so mravlje naraven in prevladujoč člen raznovrstnih varnostnih in koristnih dejavnikov naših gozdov. To je zdravstveni kapital, ki se sam od sebe stalno razvija in množi ter ga ne smemo več odtegovati gozdu!

Julij Mayer

K. GÖSSWALD v ADIZ 5/1972



## NOVA VRSTA ČEBEL S SMRTNIM PIKOM

Poljedelsko ministrstvo USA je razširilo novico, da se je v Braziliji že leta 1957 pojavila nova vrsta čebel, ki jo je proučevala posebna komisija tega ministrstva. Komisija je bila v Braziliji v novembru in decembru lanskega leta in je ugotovila, da se je ta vrsta čebel od l. 1957, ko so jih prvič opazili, že razširila v skoro vse sosednje države, Paragvaj, Urugvaj, Argentino, Bolivijo in Peru. Domnevajo, da se je proti jugu obrnila zaradi zmernejšega (ne tako vročega) podnebja in se boje, da se iz podobnih vzrokov utegne usmeriti tudi proti severu, kjer do mrzlega pasu proti Kanadi nima nobene naravne meje. Doslej se je širila s hitrostjo 400 km na leto in bi po tem računu v nekaj letih mogla priti v Srednjo Ameriko; preko Mehike bi bila kmalu v južnem delu Združenih držav. Poročilo pravi, da so te čebele bolj odporne proti neugodnostim podnebja, bolj »pridne« za nabiranje in izdelovanje voska, da se veliko hitreje razmnožujejo, predvsem pa, da so bolj »divje« in napadalne in da je njihov strup tudi smrten, za človeka in žival, zato so jih imenovali čebela-tiger. Kamor pride, se kmalu polasti vseh panjev ali pa tudi bivališč prostih čebel in jih prevlada oz. izpodrine tudi s pasišč, tako da pred njo vsaka vrsta doslej znanih čebel kmalu izgine. Proučevanje je bilo pa otežkočeno, ker so družine, posebno če so dovolj močne, lahko tudi nevarne; komisija je dobila poročila o »znatnem« številu smrtnih primerov zaradi njihovega pika. Iz vseh teh razlogov se jih v Severni Ameriki boje in je komisija priporočila, naj bi oblasti pravočasno ukrenile vse potrebno, da se ne bi razširile tudi na njihovo ozemlje. Zanimivo bi bilo vedeti, če imate tudi od kod drugod kako vest o teh nevarnih in neljubih čebelah. V Venezueli so o tem poročali časopisi konec avgusta, dnevnik »El Universal« npr. 24. avgusta letos.

Lojze Ilija

## ZANIMANJE JAPONCEV ZA KANADSKÉ ČEBELE

Znano je, da uničijo v Kanadi vsako jesen mnogo čebelnih družin. Glede na mrzle kanadske zime je to ekonomsko povsem upravičeno; prezimovanje čebel bi bilo namreč dražje, kot je nabava paketnih čebel spomladi. Japonski čebelarji so pokazali zanimanje za te čebele in so predlagali Kanadski čebelarški zvezi, naj bi jim prodali te čebele.

Čebele bi poslali septembra in oktobra po koncu čebelje paše v Kanadi. Japonci bi potrebovali čebele za opravevanje nasadov jagod, ki cvetijo ravno v tem času.

Am. Bee Journal, 5/1972.

M. Klun

**Češnje in čebele.** V Nemški demokratični republiki imajo nad tri in pol milijona češnjevih dreves, ki obrodijo letno nad 87.800 stotov češenj in višenj. To je vsekar upoštevanja vredna količina, ki pa bi postala znatno večja, če bi čebelarji imeli svoje čebele ob češnjem cvetenju na primerni višini, da bi jih lahko vključili za opravevanje cvetov. Obenem pa bi se morali sadjerejci in tudi vrtničarji močneje zavzemati za sklepanje opravevalnih pogodb s čebelarji. Saj se vendar opravevalna akcija v sadnih nasadih vedno izplača tako za lastnike nasadov kakor tudi za čebelarje, vsaj kar se tiče pomladnega razvoja družin. Zadostno opravevanje češnjevih cvetov prinaša tudi do šestkrat večji pridelek. Hektarski donos se vrtni brez opravevalne akcije okoli 10 stotov češenj. S pravihim opravevanjem cvetov bi lahko dosegli tudi do 60 stotov na ha.. In kdo ne bi hotel tega doseči?

Iz Garten KTZ 8/1972.

J. M.

**Škropljenje sadnega drevja.** Pred letom 1938 je bilo v okolici Hamburga uničeno skoraj vse čebelarstvo, ker so sadjerejci brezobzirno uporabljali strupeno škropivo, izdelano na podlagi svinčene arzena. Dr. LOEWELLU, takratnemu vodji zavoda za proučevanje sadjereje, se je v tesnem sodelovanju s kemično industrijo posrečilo, da je kemična industrija vsaj za dobo cvetenja izoblikovala nestrupena škropiva. Leta 1938 je bilo spet dovoljeno dovažanje čebel v sadne nasade, ker so se sadjerejci zavezali, da bodo uporabljali **nestrupena škropiva in teh tudi ne bodo škropili v odprto cvetje!** Obotavljajoč so prihajali nezaupljivi čebelarji in pripeljali 4000 panjev v češnjeve nasade. Žal je slana tisto leto uničila do 80 % cvetja, posebno na zgodnjih sortah. Kljub temu so pridelali 8000 stotov češenj, kar pa je bilo dvakrat toliko kot v prejšnjih letih, ko ni bilo čebel. Naslednje leto so čebelarji pripeljali nad 8000 panjev. Vreme je bilo normalno dobro. Pridelek pa je bil nepričakovano velik, naravnost re-

Dr. KESSLER v Die Bienenzucht 5/1972. korden — 14.000 stotov.

J. M.



## **OB ZAČETKU ŠOLSKEGA LETA SE BODO MORALE ZAMISLITI TUDI NAŠE ČEBELARSKÉ DRUŽINE**

Marsikdo se bo začudeno vprašal: kakšno zvezo pa naj ima začetek šolskega leta z našim čebelarstvom? In vendar je tudi tu tesna povezava. Žal pa smo na to le pre pogosto pozabljali, pa čeprav smo na to opozarjali in dajali navodila prek radijskih predavanj in v našem glasilu. (Glej Slov. čebelarja iz leta 1970, str. 57 in 242).

Ko smo z zaskrbljenostjo ugotavljali, da smo glede čebelarskega podmladka krepko deficitarni in smo tipali po vzrokih, smo se nujno ozrli po odraščajoči mladini, ki si nabira učenost in življenjsko usmerjenost v šolskih klopreh. Mnogovrstne dejavnosti, ki jih gojijo danes v šolah, pa naj so te vključene v obvezne učnovzgojne predmetnike ali v svobodne zaposlitve v krožkih, nudijo najtesnejšo povezavo z naravo in njenim okoljem. Praksa je pokazala, da je pri tem potrebno le malo pobud od strani učitelja ali profesorja, pa se že pojavi poleg drugih interesnih skupnosti tudi zanimanje za čebele in čebelarjenje. V bližnji preteklosti res da ni bilo kaj prida pobud za to dejavnost, je pa v novejšem času tudi v vrstah učiteljskih kolektivov vse več razumevanja tudi v tej smeri.

Seveda pa tudi naše čebelarske družine niso pokazale glede tega potrebne zavzetosti. Če ni bilo v čebelarski družini učitelja ali profesorja krajevne šole, so navadno opustili vsak poskus navezave stikov s šolskim kolektivom. In kaj je lažje, ko navezati stike s predavateljem npr. naravoznanstva (biologije, zoologije itd.). Ko ta obravnava opravevanje rastlin, ki ga opravljajo čebele, bo predmetni učitelj prav gotovo rad uporabil kako uro, da dopolnijo učenci znanje o življenju čebel, čebelnih

družin, pomenu in lepoti čebelarstva, o pomenu opravevanja entomofilnih rastlin in podobno. Prepričani smo, da ne bo učnovzgojnega kolektiva na šoli, ki bi odklonil ponudbo čebelarske družine, da bi njen ustrezni in izkušeni čebelar z živim in pisanim prikazovanjem dopolnil učiteljevo obravnavo ter tako vzbudil potencialno zanimanje za čebele in čebelarjenje.

Žal danes nimamo pregleda, koliko interesnih skupnosti imamo po šolah, koliko čebelarskih krožkov obstoja in deluje v Sloveniji, ker tega čebelarska društva oziroma družine v precejšnji večini ne poročajo, kljub vsem pozivom ZČDS. Tovrstni statistični podatki izpred nekaj let beležijo le 15 čebelarskih krožkov. Od tega časa pa je uredništvo zasledilo nešteto novih, ki jih Zveza nima registriranih, ker jih društva niso javila v svojih poročilih. Brez teh osnovnih podatkov pa tudi odsek za čebelarski naraščaj pri ZČDS ne more sistematično poseči v to dejavnost.

Za organiziranje krožkov dobimo spodbudne primere že v marsikaterem obstoječem krožku. Nekatero od teh smo na kratko opisali že v našem glasilu (Godčetrtrek, Križevci, Zgornja Hudainja). V današnji številki glasila pa navajamo primer krožka v Velikih Laščah in v Kobilju.

Ko se v zadnjem času vedno bolj poudarja potreba po zopetni uvedbi kmetijskega pouka, ali vsaj vrtnarstva in sadjarstva, v naše osnovne šole, menimo, da je prav sedaj pravšen čas, da naše čebelarske družine ne gredo nemo mimo te priložnosti in razmislijo o pristopu, organizacijskih prijemih in načinu dela v teh krožkih. Začetek šolskega leta, jesenski in zimski meseci

bodo najprimernejši, da družine začnejo načrtno in sistematično z organiziranjem čebelarških interesnih skupnosti po šolah. Odsek za čebelarški naraščaj in kadre pri ZCDS bo pri tem nudil družinam vso potrebno pomoč, kolikor bodo družine javile tovrstne potrebe.

Od samega ugotavljanja, da ni čebelarškega podmladka, ne bomo pomladili naš čebelarški sestav, če se ne bomo potrudili, da spremenimo sedanje stanje.

M. Mencej

## ČEBELARSKA DRUŽINA V VELIKIH LAŠČAH JE MED NAJUSPEŠNEJŠIMI TUDI GLEDE VZGOJE ČEBELARŠKEGA NARAŠČAJA

Ko smo v lanskoletni 8.—9. številki Slovenskega čebelarja poročali, da je čebelarška družina v Velikih Laščah pripravila za svojo 25-letnico obstoja nov, ličen čebelnjak s čebelnimi družinami v AŽ panjih z namenom, da se pri njem vzgajajo mladi čebelarji, smo med drugim zapisali:

»Mlademu profesorju tamkajšnje osnovne šole, ki je prevzel čebelnjak v upravljanje, želimo, da bi v svoj čebelarški krožek pritegnil čim več šolske mladine, ter ob pomoči tamkajšnje čebelarške družine vzgojil številne nove dobre čebelarje...«



Sprejem učencev v čebelarški krožek v Velikih Laščah

To pričakovanje se sedaj uresničuje, kar dokazuje svečan sprejem učencev tamkajšnje osnovne šole »Primož Trubar« v čebelarški krožek. Svečanost je organizirala tamkajšnja čebelarška družina 18. junija t. l. Najprej je bila seja družine, nato je bil v šoli svečan sprejem učencev v čebelarški krožek, kjer so s priložnostnimi nagovori čestitali mladim čebelarškim začetnikom in zaželeli veliko uspeha na njihovi čebelarški poti predsednik društva Janko Marolt, predsednik družine Ivan Dolšin, tajnik Alojz Škulj in senior slovenskih čebelarjev Tone Verbič.

Za tem je navzočim mladincem predaval o pomenu čebelarstva vodja odseka za čebelarški naraščaj pri ZČDS M. Mencej; ob predvajanju barvnega filma pa je tolmačil čebelno življenje in čebelarjeva opravila v vseh letnih časih. Mladina je pozorno sledila predavanju in predvajanju filma, kar je porok, da bo iz vrst te mladine izšlo določeno število vnetih čebelarjev.

Pri ogledu čebelnjaka z mladimi čebelarji smo bili ugodno presenečeni nad urejenostjo njegovega notranjega in zu-

nanjega dela, za kar zasluži vse priznanje prizadevni profesor Matija Jamnik, ki z njimi upravlja. Pomembno je, da vodja krožka ni profesor biologije, ampak da je tov. Jamnik prof. matematike in fizike. Odličen razvoj družin v panjih kaže, da je instruktorska vloga v pravih rokah in da ima tov. Rigler posrečeno roko pri strokovnem vodenju krožka.

Seveda, bili bi preveliki optimisti, če bi računali, da bodo vsi sprejeti mladinci v čebelarški krožek postali tudi res samostojni čebelarji. Osip bo in to iz različnih vzrokov. Vsekakor pa je pričakovati, da se bo razvil mladi rod čebelarjev, ki bo nadaljeval bogato čebelarstvo tradicijo tega kraja, ter razvijal in razširil čebelarstvo dejavnost v tem predelu naše Dolenjske.

Ko čestitamo čebelarški družini v Velikih Laščah in osnovni šoli »Primož Trubar« k njenemu uspehu, želimo, da bi se jim pridružile tudi druge čebelarške družine in šole, ki še nimajo čebelarških krožkov.

M. M-j

## TUDI PRI OSNOVNI ŠOLI V KOBILJU V PREKMURJU SO USTANOVILI ČEBELARSKI KROŽEK

Takole nam pišejo:

»Sporočamo vam, da smo na naši šoli ustanovili čebelarški krožek. Z delom je začel šele letošnje leto. Vodijo ga starejši čebelarji iz naše vasi. Krožek šteje 14 članov.

Prosimo vas, da nam v zvezi z našo naročilnico pošljete naročene knjige. Račun pa pošljite na šolo.«

Vodja krožka:

Marin Car

Dragi tov. Car!

Vaše sporočilo nas je še posebno razveselilo, saj dobivamo le malo podobnih vesti iz Prekmurja. Prepričani smo, da bodo vaši mladi člani krožka kmalu poslali svoje prispevke, v katerih bodo opisali delo v krožku, delo s čebelarjenjem, o težavah in veselih doživljanjih pri čebelah. Rubrika v našem glasilu jim je odprta. Izročite, prosim, naše najlepše čebelarške pozdrave vsem članom krožka s toplo željo, da bi imeli veliko uspeha s čebelami!

Urednik

## ČEBELARSTVO JE MOJ KONJICEK

Tovariš urednik!

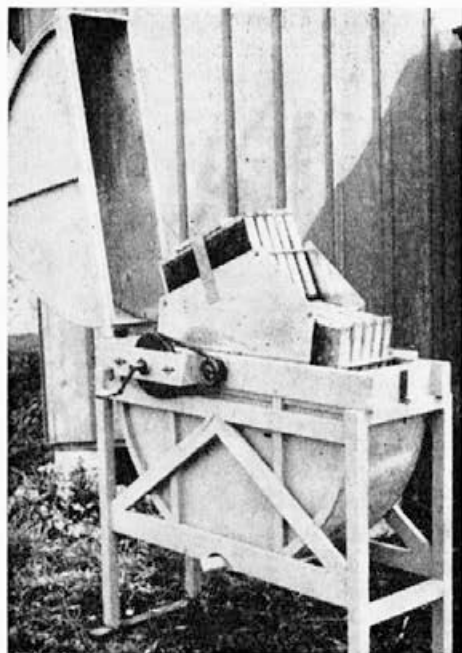
Odločil sem se, da napišem nekaj malega o mojem čebelarjenju.

Pred štirimi leti je prišlo do nepričakovanega in prijetnega dogodka. Takrat sem kupil prvi roj, od katerega imam danes že 18 družin. Družine so se množile iz leta v leto in potrebno je bilo narediti čebelnjak. Najprej sem ga napravil za 12 panjev. Ker so se pa družine množile, sem naredil večjega in sicer za 24 panjev. Letos sem ga pa še povečal za prašilčke ter za dva panja novega sistema, po moji lastni zamisli. Če se bosta obnesla, vam bom o tem poročal obširneje kdaj drugič.

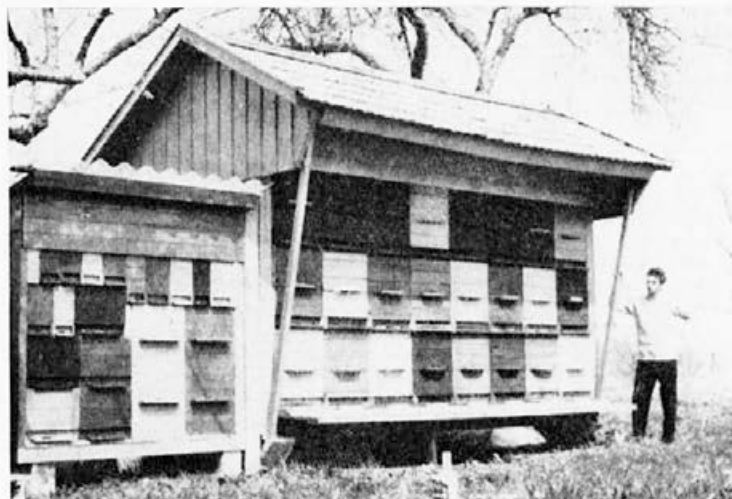
Sem naročnik na Slovenskega čebelarja in pridno prebiram vse članke. Pred tremi leti sem zasledil slike o vertikalnem točilu. Odločil sem se, da bom tudi jaz napravil podobnega. Tako je prišlo do točila za šest okvirjev. Ker se je to točilo obneslo, sem napravil drugo za 15 okvirjev na tri predele.

Prilagam vam slike in pozdravljam strokovno vodstvo našega glasila. Vsem bralcem Slovenskega čebelarja pa pošiljam lep pozdrav!

Stefan Čuka, Koč. Reka



Točilo  
na 15 okvirjev



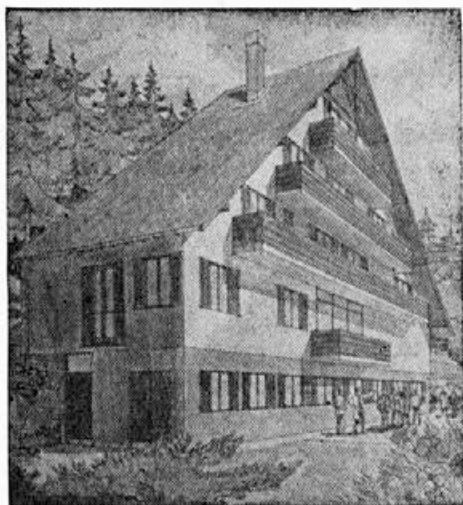
Čebelnjak mladega  
in prizadevnega  
čebelarja, ki si ga je  
sam napravil

## VESELI ČEBELAR

Čebelarstvo me zelo veseli. Ko sem hodil v četrti razred, sem se že prijavil k čebelarskemu krožku. Lansko leto me je že učil tovariš Vinko Zibelnik. Sedaj še nimam nič čebel. Večkrat sem jih že dobil na veji v roju. Sel sem k sosеду in je prišel, da

mi jih je pomagal spraviti v panj. Dal sem jih Jožetu Justinu. On jih je vozil domov. Dal mi je nekaj kilogramov medu. Zelo sem bil vesel. Rad bi imel čebele. Zelo si jih želim, pa jih ne morem dobiti.

Srečko Drobec



## V SKLAD

za gradnjo ČIC so dalje prispevali:

**Čebelarska družina Rečica ob Savinji**  
100 din, Justina Rataj, Ljubljana, 100 din,  
Bernard Žuljan iz Trsta 58 din, Ben Š. 34  
din, Ivan Ručigaj iz Loke pri Mengšu 21  
din, Ljubljanska banka, podr. Slovenska Bi-  
strica, 300 din, Slovenijavino iz Ljubljane  
2800 din, Franc Gustinčič, predsednik Čebe-  
larske zveze iz Argentine, 100 din.

**Stanje sklada dne 12. 9. 1972: 369.826,33  
din.**

**Vsem darovalcem iskrena hvala!**

Uprava sklada

## USTANOVITEV PREDAVATELJSKEGA AKTIVA PRI ČEBELARSKEM DRUŠTVU MARIBOR

Čeprav smo bili čebelarji na višku svoje letne sezone in dopustov, nas je naš dinamični in delovni društveni predsednik tov. Jože Hribar sredi meseca avgusta sklical k delovnemu dogovoru in ustanovitvi aktiva čebelarskih predavateljev pri našem društvu. Od 10 vabljenih bodočih predavateljev se jih je razgovoru odzvalo 6, drugi pa so bili bodisi na dopustih ali drugače zadržani, večina tistih, ki se razgovoru niso utegnili odzvati, je pa svoje sodelovanje že obljubila.

Čebelarsko društvo Maribor je moralo pomladiti vrste svojih čebelarskih predavateljev. Nestorji tega društva, ki so bili še pred desetletjem v predavateljskih vrstah, so zvečine stari že okoli 80 in več let, ter rahlega zdravja, pa se naporom predavateljske vneme ne bi mogli več odzvati.

Tako je predvideno, da bodo med prihodnjimi predavatelji pri čebelarskem društvu 2 agronoma, ki sta praktika čebelarja, 2 ali 3 kmetijci-čebelarji in 5 do 6 naprednih čebelarskih praktikov, ki bodo prenašali svoje bogate izkušnje na mlajše sotovariše.

Dokler se ne bodo uvežbali v predavateljski rutini, bodo predavali predvsem članom svojega društva in družinam. Med njimi so tudi že taki, ki jih poznajo tudi čebelarji izven kroga svojega društva.

Ker v današnjem času primanjkuje povsod delavoljnih in strokovno opremljenih delavcev, so vsi izmed prihodnjih predavateljev tudi najožji strokovni sodelavci odsekov za pospeševanje čebelarstva pri našem društvu, tako npr.: odseka za odbiro in vzrejo čebel — matic, čebelje bolezni, čebelje paše,



odseka za čebelarstvo, vse prizadevanje za pospeševanje čebelarstva se nekako prepleta z dejavnostjo odseka za izobraževanje in hkratno bogatitvijo strokovne knjižice, v kateri si predavatelji nabirajo moči za svoje prihodnje delo.

Čebelarskemu društvu je v zadnjem obdobju nadvse uspelo navezati stike s kmetijskim šolstvom, saj delujeta v občini Maribor kar dve šoli, in sicer šola za kmetijske delavce in kmetovalce v Svečini in Tehniška kmetijska šola v Mariboru, ki imata reden pouk iz osnov čebelarstva v oddelkih za sadjarstvo. Zlasti s slednjo naše društvo ugodno sodeluje, saj so za 35 dijakov, ki nimajo rednega čebelarskega pouka, nadvse uspešno poživili čebelarski krožek, ki sta mu mentorja prof. dipl. ing. agr. Štefka Lorbek v teoriji in naš izkušeni praktik Stanko Šaupperl za praktično čebelarjenje.

Potrebno je zapisati, da je od pomladi sem že nekaj članov tega krožka lastnikov po nekaj naseljenih panjev čebel. Panje jim je podarila šola, čebele pa zvečine bližnji čebelarji, kjer stanujejo. Torej so svoje »ognjene« čebelarske krste že mnogi izmed njih pre-stali.

Čebelarski delavci mariborskega društva se zavedamo, da je potrebno že med mladino zbirati podmladek, zato pa delujejo 3 čebelarski krožki tudi še pri osnovnih šolah.

Veselimo se uspehov mlajših čebelarjev nič manj kot oni sami s pravo mladostno prešernostjo.

Letos bomo imeli od 7. do 14. oktobra v zadnjih dveh letih že drugo čebelarsko razstavo v sklopu splošne kmetijske razstave pri kmetijski tehniški šoli, ob 100-letnici kmetijskega šolstva v Mariboru.

Jože Resnik, Maribor

## ODMEV ODLOČITVE UREDNIŠKEGA ODBORA

Razveseljivo je, da se je po daljšem obdobju uredniški odbor odločil in uvedel svoje opredelitve v obliki opomb k posameznim sestavkom. Saj strokovne pripombe so zaželeno zrcalo tudi za dobronamerne pisca strokovnih sestavkov. Sočasno so tudi zrcalo strokovnega nivoja uredniškega odbora kot celote. Edini kažipot pri teh pripombah bi naj bil, da so strokovne, brezosebne, tako da se iz njih čutijo dokazi proti dokazom in ne argumenti po osebnem razpoloženju.

Uredniški odbor, ki ob določenih sestavkih nima opredeljenega svojega strokovnega stališča, je podoben upokojenskemu debatenemu klubu, kjer se neobvezno sestajajo razni znanci; o vsem imajo vsak svoje mnenje, si jih povedo in vendar se ponovno razidejo sleherni s svojim prejšnjim mnenjem in z nekakšnim osebnim zadovoljstvom, da je vsak lahko povedal svoje mnenje drugemu. To se ponavlja iz dneva v dan, »akci-

je» debatnega kluba pa ostanejo pri mizi, kjer so popili vsak svoja dva deci.

S to prisposodbo želim zapisati, da ima sleherna stroka in tudi njeno glasilo svoja določena pota strokovnega življenja, zakonitosti stroke in zakonitosti pravil doslovnega mišljenja. Na teh pravilih torej temelji delo uredniškega odbora, ki je v tej obliki pač neke vrste »vrhovni strokovni tribunal« čebelarske stroke pri nas v sedanjih oblikah delovanja te strokovne družine.

Pripomba naj vedno, vsaj v enem stavku, zapiše in pove različnost stališča ali dognanj stroke k izvajanju v sestavku pisca, ker so med bralci tudi začetniki in tako niso orientirani, kaj je v sestavku prav in kaj narobe. Splošna pripomba je lahko nehote tudi »splošna adverzija« do avtorja, če nima »krivdo reka« o napačnostih, zapisanih v sestavku, ki je predmet pripombe.

Stane Sajevec, Maribor

## DRUŽINA »P. MOČNIK« NA IZLETU

Ne ravno najbolj primerno jutro za izlet je v sredini junija pripeljalo kar 82 rednih in podpornih članov na zbirališča Čebelarstva družina P. Močnik je organizirala izlet na Gorenjsko in Slovensko Koroško.

Na Gorenjskem smo obiskali Čebelarški muzej v Radovljici in si ogledali čebelnjak A. Janše. Pot nas je vodila tudi v Vrbo, kjer smo si ogledali rojstno hišo dr. Franceta Prešerna in cerkev Sv. Marka.

Se posebno zanimiv je bil vzpon na Zelenico s sedežnico. Na žalost si nismo mogli ogledati plemenilne postaje, ker je bila cesta poškodovana. Sestava izletnikov je bila starostno tako razgibana, da bi v primeru pešačenja morala večina čakati v avtobusu.

Po vrnitvi z Zelenice smo se napotili na Koroško. Izredno vzdušje so nam delno pokvarili uslužbenci obmejne milice na Ljubelju. Posebno prijeten je bil postanek pri

gostilni Gregorič, kjer smo bili solidno postreženi in celo v slovenščini. Tu je zadonela iz naših ust slovenska pesem, pri odhodu pa so nam zaželeli srečno pot in na ponovno snidenje.

Vse se je srečno končalo. Izlet nam je omogočil ogled naših krajev, v avtobusih pa smo si poleg petja in šal izmenjevali svoje izkušnje. Poleg zabavnega dela pa smo ob tej priložnosti izkoristili čas vožnje tudi za nekatera organizacijska vprašanja. Na koncu velja poudariti, da nam je naš vodič povedal mnogo zanimivega o naših krajih, kar človek le težko izve pri vsakdanjem delu.

Posebno obeležje izletu je dajala tudi udeležba tovariša Petra Močnika, ki se je kljub svojem letom z veseljem odzval našemu vabilu.

-tof

Peter Močnik  
in nekaj izletnikov  
pri čebelnjaku  
A. Janše



### FRANC ŠTIRN JE DOPOLNIL SVOJIH OSEMDESET LET

Predsednik čebelarjev v Velesovem Franc Štirn, izkušen in prizadeven čebelar, obhaja 80 let svojega življenja. Čebelarji že nad 50 let in si je pridobil velik ugled med tamkajšnjimi čebelarji. Ob njegovem življenjskem jubileju mu bodo pripravili tamkajšnji čebelarji domače slavje.

Tudi mi se pridružujemo čestitkam in mu želimo še mnogo let zdravja ter uspešnega čebelarjenja!

Uredništvo

## ANTON PIKEL



Žalostno so zazvonili zvonovi letošnjega 11. maja popoldne, ko se je pomikal žalni sprevod od njegovega doma na pokopališče v Novi Štifti.

Spremljali smo k večnemu počitku priljubljenega tovariša in čebelarja Antona Pikla.

Rodil se je 31. decembra 1889 v Šmiklavžu in začel čebelariti z enim kranjičem na svojem rojstnem domu z enajstimi leti starosti. Med prvo svetovno vojno se je preselil na dom, ki si ga je ustvaril in potem polagoma začel čebelariti v AŽ panjih. Čebelaril je z večjim številom panjev skozi 72 let in si pridobil dosti izkušenj. Ves čas je bil tudi zvest član čebelarke družine v Novi Štifti. Bil je kmečkega stanu in sedaj upokojeni delavec. 5. maja 1965 sta obhajala z ženo zlato poroko, 3 dni po poroki pa mu je žena nenadoma umrla. V zakonu se mu je rodilo devet otrok, štiri sinovi in pet hčera. Kljub težkim časom je vse pripravil h kruhu. Doma pa je ostala najmlajša hčerka, ki pa je že tudi vdova. Njegovo čebelarstvo pa bosta prevzela zet Ciril in sin Jože. Ko so se od njega poslavljali številni znanci in prijatelji, smo se jim pridružili tudi čebelarji in njegove ljubljene čebelice, ter ga spremljali na njegovi zadnji poti.

Velika udeležba ljudi ob njegovem pogrebu je dokaz, kako je bil cenjen in spoštovan.

Naj v miru počiva v domači zemlji! Svojcem pa iskreno sožalje!

Čebelarška družina  
Nova Štifta  
Jože Repenšek

## MARIJA KERŽIN



Pred dobrim letom, 3. februarja 1971, se je poslovila od nas in svojih dragih čebel edina ženska članica čebelarke družine Barje Marija Keržin.

Njen mož Janez, ki je umrl leta 1960, je bil so-ustanovitelj te družine in njen tajnik vse do svoje bolezni in smrti. Njegova žena Marija je njegovo delo nadaljevala z enako ljubeznijo do čebel. Nadaljevala je tudi tradicijo, ki jo je vpeljal njen pokojni mož, da so člani družine Barje vsako leto v maju kuhali vosk na njenem dvorišču, kar je bilo vedno prijeten dogodek, katerega so se čebelarji vsakokrat veselili.

Ob čebelnjaku, ki sta mi ga zapustila, in ob ljubezni do čebel, ki sta mi jo privzgojila, se ju vedno s hvaležnostjo spominjam  
Drago Razboršek

**Nakladne panje, kompletne, nudimo pri takojšnjem naročilu po 195 din za kom. Zahtevajte pojasnila. ČD 63.310 Gotovlje — Zalec.**

## ČEBELARKE DRUŽINE IN ČEBELARSKA DRUŠTVA NE POZABITE,

da nam NOVE člane prijavite takoj in ne šele v zakasnelem seznamu članstva, kajti sleherni novi član si želi plačani strokovni list takoj. Naročnike, ki ne želijo več našega lista, odjavite tudi takoj s posebno dopisnico!

Tajništvo