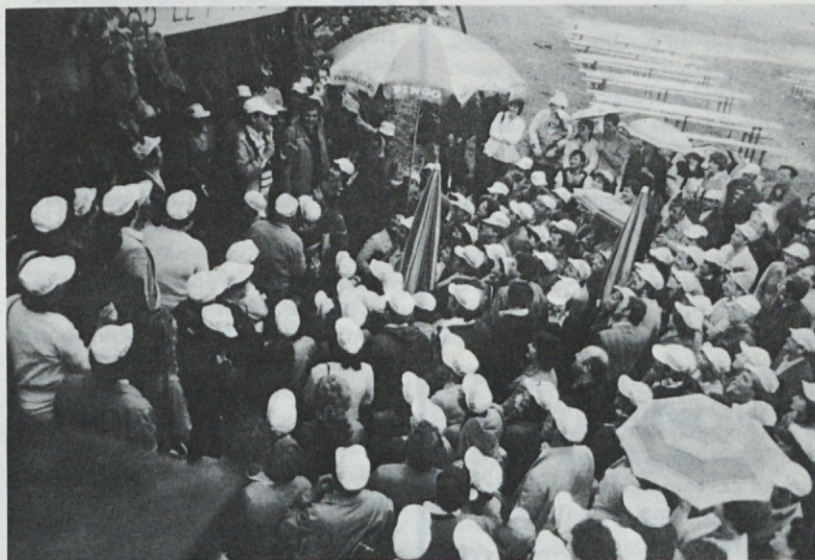


GLASILO KARTONAŽNE TOVARNE LJUBLJANA, IZDAJA DS DO V NAKLADI 2.800 IZVODOV. IZHAJA MESEČNO. UREJA UREDNIŠKI ODBOR: GLAVNI IN ODGOVORNI UREDNIK: TATJANA ČERIN TEHNIŠKI UREDNIK: TATJANA ČERIN TISK KTL - TOZD KARTONAŽNA LJUBLJANA, ČUFARJEVA 16, UREDNIŠTVO: ODDELEK ZA SAMOUPRAVLJANJE IN INFORMIRANJE KTL, LJUBLJANA - ČUFARJEVA 16, TELEFON: 320-463. FOTOGRAFIJE: VULIČ, HUTTER, PLAZNIK

**VSEM BORCEM IN DRUGIM UDELEŽENCEM NARODNOOSVOBODILNEGA BOJA IN REVOLUCIJE TER OSTALIM DELAVCEM DELOVNE ORGANIZACIJE ISKRENO ČESTITAMO OB DNEVU BORCA IN 22. JULIJU DNEVU VSTAJE SLOVENSKEGA NARODA!**

**KAKO SMO PROSLAVLJALI 85. LETNICO DO KTL SI LAHKO OGLEDATE NA 8., 9. IN 14. STRANI GLASILA**



**DEŽ, DEŽ, DEŽ, GOLAŽ, "ŠRAUFENCIGER", VINO, PLES IN PONOVO DEŽ - VSE TO IN ŠE VELIKO VEČ STE ZAMUDILI, ČE NISTE BILI Z NAMINA ČEBINAH.**

## PROGRAM UKREPOV ZA POSLOVANJE V ZAOSTRENH POGOJIH GOSPODARJENJA

Korenito zaostrovanje gospodarskih razmer je zahtevalo številne družbene ukrepe. Tako smo sprejeli "Protiinflacijski program", kot konkretizacijo dolgoročnega stabilizacijskega programa, ki zahteva od vseh organizacij združenega dela, da obvezno pripravijo programe za povečanje gospodarske učinkovitosti, ki bodo omogočali izoblikovati strategijo prilagajanja novim razmeram.

Izvršni svet skupščine SRS je v sodelovanju z Gospodarsko zbornico Slovenije, samoupravno interesno skupnostjo za ekonomske odnose s tujino in bankami pripravil "Operativni program ukrepov in aktivnosti v SR Sloveniji za zagotavljanje odplačevanja posojil, najetih v tujini, in za ohranjanje proizvodnje", ki zaradi spremenjenih pogojev gospodarjenja prav tako zahteva, da v vsaki organi-

zaciji združenega dela izdelajo ukrepe za primer, če bi zaradi pomanjkanja reprodukcijskega materiala prišlo do začasnega zastoja v proizvodnji.

V naši delovni organizaciji smo zahtevo enega in drugega akta realizirali v "Programu ukrepov za poslovanje v zoženih in zaostrenih pogojih ter za izboljšanje poslovnih rezultatov", ki naj bi nam omogočil, da bi v čim večji meri dosegli planirane cilje.

Zaostrovanje pogojev poslovanja se v naši delovni organizaciji kaže v otežkoeni nabavi surovin in naftnih derivatov, v časovnem zastojanju prodajnih cen napram nabavnim in v upadanju povpraševanja po naših izdelkih, kar vse je imelo za posledico, da je bil v prvem tromesečju fizični obseg proizvodnje le za 1% večji napram lansnemu letu, čisti doho-

dek in sredstva za reprodukcijo pa kar za 21% oziroma 28% manjša od prvega tromesečja lanskega leta.

Težave teh težkih gospodarskih razmer pa bomo lažje reševali, če bomo nanje pripravljeni, in če se bomo vsi, vsak na svojih delovnih nalogah organizirano in zavestno lotili odkrivanja skritih rezerv, ki so nastale z dolgotrajnim zniževanjem kriterijev gospodarjenja ter uresničevanja tega programa. Zdaj je treba poseči po vseh teh nakopičenih skritih rezervah, ki so temelj za krepitev naše in celotne družbene gospodarske učinkovitosti.

S programom smo si zastavili naslednje cilje:

- večji plasma naših proizvodov na domačem in tujem tržišču, kar zahteva tudi povečanje naporov za izvoz,

- zagotovitev potrebnih surovin in rezervnih delov na domačem tržišču, kar naj bi tudi zmanjšalo naše zahteve po uvozu tega blaga iz tujine,

- zagotovitev boljše in stalne likvidnosti naše delovne organizacije,

- tekoč proizvodni proces v TOZD in čim optimalnejše izkoriščanje proizvodnih zmogljivosti,

- prerazporeditev oziroma prilagoditev delovnega časa, kadrovanja in delovne discipline nastalim razmeram, seveda v okviru zakonskih določil,

- razvijanje solidarnosti in vzajemnosti med TOZD in znotraj širših oblik združevanja,

(nadaljevanje na 2. str.)



# DELAVCI TOZD "LEPENKA" GREDO SVOJEMU VELIKEMU CILJU NAPROTI

- oblikovanje programa socialne in materialne varnosti delavcev ter usklajevanje pri delitvi osebnih dohodkov, ko je zaradi motenj oviran delovni proces,
- priprava planskih dokumentov za proizvodnjo v zaostrenih pogojih gospodarjenja,
- zagotovitev samoupravnega in demokratičnega postopka pri sprejemanju teh ukrepov, da bomo delavci spoznali nujnost in utemeljenost ukrepov ter jih zavestno sprejeli,
- redno in jasno obveščanje delavcev, preko glasila delovne organizacije in internih biltenov TOZD o izvajanju ukrepov, o položaju in posledicah, ki bi nastale, če ne bi ukrepali skladno s položajem.

Predlog programa ukrepov za poslovanje v zoženih in zaostrenih pogojih ter za izboljšanje poslovnih rezultatov so že sprejeli delegati delavskega sveta delovne organizacije na svoji redni seji, dne 29.VI.1982. Prav tako so zadolžili vse TOZD, da pripravijo do konca meseca julija svoje programe, v katerih naj bi čim jasneje definirali naloge, nosilce in časovne roke, za izvedbo vseh navedenih ciljev ter specifičnih nalog vsake TOZD in DSSS.

Strokovna služba (POAE) bo na osnovi teh programov izdelala v mesecu avgustu dopolnjen in čim konkretnejši program ukrepov za celotno delovno organizacijo, ki ga bomo objavili tudi v našem biltenu.

T.Č.  
A.Š.

Po dolgoletnih prizadevanjih so delavci TOZD "Lepenka" le dočkali začetek gradnje novih proizvodnih prostorov. V sredo, 23.6. je tovariš Anton Behek, delavec te temeljne organizacije z najdaljšo delovno dobo v njej, uradno prerezal vrstico, ki pomeni začetek realizacije investicije, za katero so se leta in leta borili in dokazovali njeno smiselnost in nujnost.

Zbrane delavce in goste je pozdravil tovariš Marjan Serec, predsednik konference osnovnih organizacij sindikata DO KTL, direktor temeljne organizacije tovariš Jože Štucin pa je v svojem govoru orisal težavno pot do realizacije investicije, katere glavni del je še vedno pred delavci TOZD "Lepenka" in ostalih TOZD DO KTL.

Dejal je: "Le nenormalna volja in vztrajnost ter velika pomoč naših sodelavcev iz TOZD DO KTL je lahko premagala vse težave, s katerimi smo se srečevali. Kljub temu, da so nas nenehno zadevale vse mogoče notranje in zunanje težave, da smo pri tem delu večkrat padali z vrha na dno in ponovno začenjali, prepričevali, dokazovali, se včasih tudi poniževali, vendar vztrajali, je končno le prevladalo dejstvo, da smo kot proizvajalci surovine za ostale TOZD pomemben člen v reprodukcijski verigi in, da je v interesu DO KTL in širše delovne skupnosti smotrno vložiti znatna sredstva v nadaljnji razvoj naše proizvodnje in si s tem zagotoviti vsaj del lastne surovinske osnove. Pomanjkanje surovin za predelavo, ki se je iz leta v leto stopnjevalo, je prepričalo o nujnosti našega razvoja tudi tiste, ki so tako ali drugače investiciji v Tržiču nasprotovali in jo danes prikazujejo kot nujno.

Nemalokrat sem bil tudi osebno postavljen v težke dileme, saj sem nenehno samo obljubljal in verjetno se je marsikdo vprašal, kako morem toliko let lagati kolektivu, dejansko pa je drugače.

Danes torej lahko po tolikih letih prvič z gotovostjo rečem kolektivu, da začenjamo, da se bomo vsi skupaj maksimalno potrudili pri realizaciji in še naprej z delom dokazovali svojo pripadnost DO KTL in socialistični - samoupravni skupnosti. Stabilizacijska prizadevanja pripravljamo za naš kolektiv ne predstavljajo nekaj novega. Težki delovni pogoji in nenehna borba z zastarelostjo so stvari, ki kolektiv kalijo. Zato je zaupanje v tak kolektiv in realizacijo še tako težkih nalog popolnoma realno. Problemov bo vsekakor veliko, vendar ne dvomim, da tudi teh ne bomo uspešno premagovali, čeprav je obseg naložbe širok, roki pa izredno kratki.

Že do konca letošnjega leta moramo postaviti novo pripravo snovi in proizvodno dvorano, kjer naj bi tekla avtomatizirana proizvodnja lepenke, zgraditi moramo skladišče goriva in začeti rekonstrukcijo kotlarne, začeti moramo z gradnjo obratnih delavnic in objekta družbenega standarda, v letu 1983 pa vse, vključno z zunanjo ureditvijo, rekonstrukcijo papirnega stroja in montažo novih strojev za izdelavo, dodelavo in predelavo papirja in lepenke, dokončati. Soočali se bomo torej z izrednim tempom gradnje in montaže strojev na eni in tekočo proizvodnjo, ki bo morala nemoteno teči, na drugi strani, vse novo pa bo treba čimprej spraviti v pogon, da bo ustvarjena nova vrednost, ki nam bo omogočila vračilo dolgov. Za nas, kakor tudi DO KTL in občino Tržič predstavljajo v našo naložbo vložena sredstva več, kot smo lahko pričakovali, zato je tudi odgovornost, ki jo potencira še težak gospodarski trenutek in vsestranska stabilizacijska prizadevanja, toliko večja.

Celotna vrednost investicije znaša 265.468.000 din, od česar odpade 103.267.000 din na opremo iz uvoza, to je lepenčni avtomat, gladilni stroj, lakirni stroj, prečni rezalec ter gladilni valj in ostale dele papirnega stroja, za gradbena dela 104.775.000 din, domačo opremo 43.056.000 din in ostale stroške 14.370.000 din. Vse te stroške bomo v višini 102.251.000 din pokrili z lastnimi sredstvi DO KTL, 59.950.000 din predstavlja kredit LB, Gospodarske banke Ljubljana in z ino kreditom v višini 103.267.000 din s tem, da smo avans v tujino nakazali že marca in se stroji izdelujejo.

Lastna sredstva bodo zagotovljena z združenimi sredstvi iz poslovnega sklada petih sovlagateljev (Papirna konfekcija, Ljubljana, Val-karton, Logatec, Kartonaža, Rakek, Tika, Trbovlje in Embalažni servis, Koper) v višini 58.000.000 din, sanacijskimi krediti iz sredstev rezerv vseh TOZD DO KTL v višini 43.000.000 din in sredstvi poslovnega sklada TOZD Lepenka, Tržič. Sredstva, ki jih v ta del gradnje prispeva naša TOZD so sicer skromna, vendar moram opozoriti na dejstvo, da z lastnimi sredstvi v celoti pokrivamo gradnjo hidrocentrale, čistilne naprave in trafo postaje z vso potrebno opremo v višini 35.000.000 din. Ti trije objekti bodo predani svojemu namenu že v avgustu in predstavljajo zaključek prve etape investicije tako, da je celoten program sanacije in rekonstrukcije v naši TOZD ovrednoten s skoraj 310.000.000 din. Višini angažiranih finančnih sredstev nasproti pa sledijo efekti, ki jih pričakujemo in sicer: več kot 100% večja proizvodnja lepenke, s širšim in kvalitetnejšim asortimanom, cca 25% večja in kvalitetnejša proizvodnja papirja, finalizacija proizvodov, urejeni vsi pogoji družbenega standarda zaposlenih, ukinitve nočnega dela žensk, neprimerne izboljšani delovni pogoji, varno delo zaposlenih, 1/5 vse potrebne elektro energije bo proizvedene doma, rešeno bo tudi vprašanje onesnaževanja Tržiške Bistrice in vse to z enakim številom zaposlenih. Torej, velika sredstva, veliki učinki po končanih delih, velika pa tudi odgovornost, ki je pred nami, ki se jo zavedamo in kateri bomo morali v naslednjih letih podrediti vse naše sposobnosti, ker bomo le z uspešno realizacijo načrtovanega opravičili zaupanje DO KTL in širše družbene skupnosti.

Skromna svečanost, s katero danes začenjamo izvajanje vsega naštetega glede na vse težave, s katerimi smo se pri pripravi programa srečevali, ne more v celoti izraziti našega zadovoljstva, lahko pa predstavlja - kot že tolikokrat doslej - našo skromnost, majhen del stabilizacijskih prizadevanj in dokaz tistim, ki so vedno dvomili v naš majhen kolektiv, da dejansko začenjamo.

Ob tej priliki se želim zahvaliti za pomoč vsem TOZD DO KTL, ki združujejo sredstva za našo investicijo, samoupravnim organom DO KTL in naše TOZD, vsem posameznikom, ki so nam in nam še neutrudno in nesebično pomagajo, SO Tržič in njenim organom ter SDK, enoti Tržič. Zahvala tudi kolektivu, ki je vsa ta leta vztrajal ob nenehnih obljubah in z delom



ZBRANE DELAVCE IN GOSTE JE POZDRAVIL  
TOV. MARJAN SEREC, PREDSEDNIK KOOS  
DO KTL

(nadaljevanje na 3. str.)



## DELAVCI TOZD "LEPENKA" .....

(nadaljevanje z 2. str.)

ter poslovnimi rezultati dokazoval svojo pomembnost v reprodukcijski verigi in bo tudi v bodoče vložil vse napore za uspešno realizacijo danes začete gradnje.

Prepričan sem, da lahko tudi v bodoče računamo na pomoč vseh, ki so nam pomagali tudi doslej, zato naj končam z željo po še tesnejšem sodelovanju, ker bomo lahko le na tak način premagali vse težave, ki jih postavlja pred nas čas.

Behek Anton

## MLADINSKA POLITIČNA ŠOLA

Bila sem udeleženka 14. mladinske politične šole, katero je pripravila občinska konferenca ZSMS občine Ljubljana Center. Šola je trajala od 19. - 23. aprila v posebni sobi Delavskega doma na Gosposvetski 17. Prišli smo iz različnih sredin: iz delovnih organizacij, šol in krajevnih skupnosti. Že iz tega lahko zaključimo, da smo se soočili z različnimi problemi mladih.

Naši predavatelji so nam skušali na vse naše probleme. Med predavanji smo obravnavali 18. tem, ki se obravnavajo v mladinskih političnih polah. Osebno menim, da bi bilo dobro, da bi to šolo obiskal vsako leto vsaj del mladine naše organizacije. Mlade treba vzpodbujati in zadolževati za čim odgovornejše naloge, saj morajo prispevati svoj delež tej naši družbi, njeni graditvi in razvoju samoupravljanja.

## NEZAINTERESIRANOST MLADIH ZA DELO V OO ZSMS

Kljub vsodbudam vodstva mladinske organizacije se mladi ne vključujejo v delo mladinske organizacije. Ne verjamem, da je nezainteresiranost posledica nezrelosti posameznikov. Mogoče so res preobremenjeni s službo in privatnim življenjem.

Moral bi poiskati skupno rešitev kako vključiti mlade v aktivno delovanje. Vsak mlad človek, bi se moral zavedati, da ni dovolj samo biti član ZSMS - da mora, če hočemo nadaljevati delo tovariša Tita vsak aktivno delovati, da sprejme funkcije in se kot mladinec zaveda svojih dolžnosti. Zbudimo se že iz globokega sna in se bolj resno zavzemimo za aktivno delovanje, saj nas le to lahko pripelje do ciljev, kakršne smo si zastavili.

Danijela Gretić

# ZAKAJ PLANTAŽNI NASADI HITRORASTOČIH DREVESNIH VRST V KTL?

Po samoupravnem sporazumu o temeljih plana DO KTL za obdobje 1981 - 85 predvidevamo 30% nadaljno povečano predelavo papirja in kartona. Dobavo surovin si skušamo zagotoviti z naložbami oz. sovlaganjem predvsem v modernizacijo in razširitev proizvodnih zmogljivosti dobaviteljev. Izgleda da bomo do leta 1985 uspeli po tej metodi zagotoviti potrebne osnovne surovine. Popolnoma odprta in nejasna pa je oskrba po poteku pogodbenih rokov posebno še ob vseplošnem naraščanju teženj vseh proizvajalcev po lastni predelavi osnovnih surovin.

Dosedanja prizadevanja za združitev s proizvajalci surovin v večje repro celote niso dala pomembnejših rezultatov oz. jih v dolgoročnem smislu lahko ocenimo za neuspešna po drugi strani pa tudi sovlaganja ne zagotavljajo trajne in nemotene dobave surovin in ne omogočajo dolgoročnega razvoja DO KTL. Zato je bilo potrebno v srednjeročni plan unesti nov element s katerim si bomo lahko tudi v bodoče zagotovili potrebno osnovno surovino. Ta element je strateška in deficitarna surovina celulozni les.

Mednarodna organizacija za prehrano in oskrbo prebivalstva FAO je ugotovila, da se je povečevala letna poraba lesa v Evropi v zadnjih desetih letih od 0,63 m3 na 0,75 m3 po prebivalcu. Istočasno ugotavljamo, da se število prebivalcev na istem območju poveča vsako leto za 2,3 milijone. Na podlagi navedenih ugotovitev narašča poraba lesa v Evropi za ca 8 milijonov kubikov letno. Strokovnjaki FAO ocenjujejo da se bo sedanji primanjkljaj lesa, ki znaša že 79 milijonov kubikov letno povečal do leta 2.000 v kljub prizadevanjem na 165 milijonov kubikov letno.

SR Slovenija je razmeroma gozdnata dežela, saj gozdovi poraščajo 48,8% površin, kar predstavlja 1 milijon 9.000 ha površin. Od tega je 377.000 ha ali 37,3% gozdov v družbeni in 632.000 ha ali 62,7% gozdov v zasebni lastni. Gozdovi so v glavnem dobro ohranjeni so pa tudi prostrane površine na katerih so gozdovi zelo slabe kvalitete in raznih stopenj degradacije. Po podatkih posebne raziskave je takšnih gozdov 232.000 ha.

Poraba celuloznega lesa se v povojnem obdobju v naši republici nenehno večala. Od porabe 150.000 m3 lesa v letu 1946 je narasla na 450.000 v letu 1975. Današnja poraba pa znaša samo v Djuro Salaj ca 800.000 m3 letno.

V tem srednjeročnem obdobju bodo v Jugoslaviji delno povečane zmogljivosti v proizvodnji vlaknin (polceluloza, celuloza in lesovina) in lesenih plošč (ivernih vlaknin in lesno cementnih

plošč) medtem ko bodo zmogljivosti v mehanski predelavi lesa na približno sedanji ravni. Na takšnih osnovah predvidenega razvoja in ob upoštevanju povečanja blagovne proizvodnje drobnih gozdnih sortimentov bo v letu 1985 porabljenih v mehanski predelavi lesa 1.640.000 m3 lesa s 87,8% stopnjo pokritja surovin iz SR Slovenije v proizvodnji vlaknin in plošč 1.934.000 m3 lesa s 64,6% stopnjo pokritja surovin iz Slovenije, medtem ko bodo potrebe po lesu za neposredno uporabo (360.000 m3) in pri drveh (200.000 m3) pokrite s surovinami iz naše republike v celoti. V proizvodnji vlaknin in lesenih plošč bodo potrebe po lesni surovini pokrite iz SR Slovenije za vlaknine 49,6% za lesne plošče pa 82,9%, druge količine pa bo potrebno zaradi skupnega predvidenega jugoslovanskega primanjkljaja uvoziti.

Posebno izstopa predvideni primanjkljaj celuloznega lesa, saj statistični podatki predvidevajo da bo v letu 1985 znašal v Jugoslaviji že 3.000.000 m3. Če upoštevamo naraščajočo energetska krizo, kateri še ni videti konca je problem pomanjkanja celuloznega lesa v naslednjih letih še bolj grozljiv (za energetske svrhe se troši pretežno isti les kot za celulozo).

Po strokovno tehničnih in ekonomskih pokazateljih ima Slovenija vsled svojih ugodnih rastiščnih in klimatskih razmer realno možnost pridelovanja lesa podvojiti. Zato so potrebna večja vlaganja v obstoječe malo donosne gozdove za kar so zadolžena gozdna gospodarstva in se v ta namen zakonsko že združujejo sredstva ter novi plantažni nasadi hitrorastečih drevesnih vrst na opuščeni zemljiških površinah. Po podatkih Instituta za gozdno in lesno gospodarstvo Ljubljana znašajo opuščene kmetijske površine v naši republici skupaj 237.587 ha. V občinah je velik interes za preusmeritev omenjenih zemljišč v plantažno pridelovanje celuloznega lesa, če bodo zagotovljeni vsi tehnološki in finančni pogoji.

Plantažna proizvodnja je najintenzivnejša oblika pridelovanja lesa. Primernejši so večji kompleksi, ki omogočajo racionalnejše gospodarjenje in uporabo strojev. Na peščenih in vlažnih tleh so za plantažno ali njivsko proizvodnjo primerni topol, jelša, vrba (sulfitni postopek). Za izkoriščanje so primerni po 8 - 10 letih. Za intenzivne nasade iglavcev, ki jih predvsem primanjkuje pa so ustrezni hitro rasteči zeleni bor, japonski macesen, smreka in omorika ter so primerni za izkoriščanje po 20 - 25 letih. Na ha je posajeno 250 do 3.000 sadik, odvisno od drevesne vrste in namembnosti plantaže. Redčenje ni predvideno. Po 8 - 10 oz. 20 - 25

letih je možno na namenski plantaži pridelati 250 - 300 m3 lesa. Ocenjeni stroški plantažiranja zemljišča znašajo 100-150.000 dinarjev. Zemljišča je možno odkupiti, najeti ali dobiti v zakup. Nosilec plantažiranja je lahko SOZD, GG, DO ali posebna TOZD v okviru DO. Iz hitro rastoče topole dobimo 1 tone lesovine iz 3 m3 lesa in 1 tona celuloze iz 5 do 6 m3.

V srednjeročnem programu razvoja KTL načrtujemo plantažiranje hitrorastočih drevesnih vrst na 5.000 ha opuščeni kmetijskih površinah. Planiramo postopno plantažiranje 10 let po 500 ha. Odvisno od razpoložljivih zemljišč in terenu ustreznih drevesnih vrst lahko predvidevamo da bi ob kolobarjanju pridobivali letno 135.000 m3 celuloznega lesa katerega bi predelali v 8.000 ton lesovine (25.000 m3) in 20.000 ton celuloze (110.000 m3) torej v skupno 28.300 ton vlaknin. Predvideni stroški plantažiranja in vzdrževanja nasadov bi znašali po sedanjih cenah cca 65 milijonov letno oziroma skupno 650 milijonov din.

Janez Sedej

## TEMATSKA KONFERENCA OSNOVNIH ORGANIZACIJ ZK

Tematska konferenca vseh osnovnih organizacij ZK v okviru delovne organizacije je bila v soboto, 5. junija. Navzočih je bila večina članov sekretariatov osnovnih organizacij, direktorjev TOZD in drugih strokovnih delavcev.

Tema razprave so bile spremembe in dopolnitve planskih dokumentov za obdobje 1981 - 1985.

Uvodno obrazložitev o spremembah in dopolnitvah Samoupravnega sporazuma o temeljih plana DO KTL za obdobje 1981 - 1985 je podal tov. Henrik Odlaček, ki je med drugim poudaril:

"Korenito spremenjeni pogoji gospodarjenja, ki se kažejo predvsem v politiki omejevanja vseh oblik potrošnje, v izredno oteženih pogojih uvoza, ob dejstvu, da ima Jugoslavija velike devizne obveznosti iz naslova zapadlih kreditov, ter ob objektivni nuji, da vse proizvodne kapacitete usmerimo v izvoz na konvertibilno področje, so postali planski cilji KTL za obdobje 1981 - 1985 nerealni in nedosegljivi.

Zlasti je v tem trenutku jasno, da ne bo mogoče uresničiti izgradnje novih objektov na lokaciji MP-3, za preselitev potiskane embalaže in biro programa, s čimer se zmanjšuje materialna osnova za načrtovano proizvod-

(nadaljevanje na 4. str.)



# TEMATSKA KONFERENCA OSNOVNIH ORGANIZACIJ ZK

(nadaljevanje z 3. strani)

njo iz novih kapacitet. Poleg tega je treba računati z bistveno omejenimi možnostmi nabave materialov, ker v materialih naših dobaviteljev nastopa znaten delež uvozne komponente, poleg tega pa bodo možnosti prodaje precej slabše kot so bile doslej. Zaradi znanega deviznega položaja Jugoslavije bo v naslednjih letih zelo omejena možnost uvoza opreme tako, da ni računati na nove kapacitete. Vsi našteti razlogi in iz tega izhajajoče posledice narekujejo spremembe in dopolnitve že postavljenih in sprejetih srednjeročnih ciljev.

Spremembe in dopolnitve srednjeročnega plana DO KTL za obdobje 1981 - 1985 so v znatni meri prilagojena novim pogojem. Stopnja rasti fizičnega obsega proizvodnje je zmanjšana iz 68% v petih letih na 32% oziroma iz povprečno letno 10,9% na 5,7%.

- dohodek iz 85% na 15% oziroma povprečno letno iz 13 na 2,8%
- sredstva za bruto OD iz 43% na 19% oziroma povprečno letno iz 7,4% na 3,5%.

Ustrezno zmanjšanju navedenih elementov gospodarjenja sorazmerno zmanjšujemo tudi ostale kategorije in sicer skumulacijo, sredstva za investicije, skupno porabo itd., kar vse je razvidno iz pripravljene predloga sprememb in dopolnitev, ki je v postopku sprejemanja. Takoj pa je treba poudariti, da zmanjšane stopnje rasti ne pomenijo kapitulacije pred nastajajočimi težavami, ampak je to le prilagoditev realnim pogojem gospodarjenja. V osnovnih odločitvah ostane SS o temeljnih planov DO KTL še naprej vzpodbujajoč, ambiciozen in mobilizacijski ter naravn na zahtevne cilje. Pri tem se nujno vsiljuje vprašanje, kaj storiti, da bi tako korigirane cilje vendarle uresničili. Izhajajoč iz spremenjenih družbenoekonomskih pogojev, upoštevajoč napore za stabilizacijo gospodarskih gibanj in na podlagi dosedaj znanin ukrepov in pogojev poslovanja v naslednjih letih je potrebno za celotno KTL uresničiti naslednje globalne cilje:

- osnovno skrb je treba posvetiti zagotavljanju materialov in surovin za nemoteno proizvodnjo,
- še z veliko večjo intenzivnostjo, znanjem in prizadevnostjo se moramo usmeriti v izvoz na konvertibilna področja.

V SS o temeljnih planov smo med dopolnitvami zapisali, da je naš strateški cilj povečati proizvodnjo za izvoz od 1,7% v letu 1980 na 11,4% v letu 1985 tako, da bi povprečje proizvodnje za izvoz znašalo 8,2% od skupnega obsega proizvodnje v 5 letih. Na podlagi predloga sprememb torej načrtujemo v petih letih (čl. 96) skupni devizni priliv s konvertibilnega področja US\$ 27.197.545 in prav tolikšen

devizni odliv.

- bistveno več pozornosti in naporov bo potrebno vložiti v prizadevanja za gospodarnjšo proizvodnjo in poslovanje. V prvi vrsti bo potrebno izboljšati organizacijo poslovanja, tako mikroorganizacijo kot makroorganizacijo.
- oblikovanje stimulativnejšega sistema nagrajevanja,

Na novo postavljeni sistem nagrajevanja je sicer usklajen z intencijami in določili zakona o združenem delu, kar lahko trdimo predvsem za SS o skupnih osnovah, niso pa ustrezno usklajeni vsi pravilniki o delitvi OD po temeljnih organizacijah.

- oblikovanje sistema za vzdrževanje stalne likvidnosti;

- v zaostrenih pogojih gospodarjenja postaja tudi oblikovanje dohodkovnih odnosov bolj gospodarska nuja kot pa politična prisila, oziroma politična deklaracija. Če dohodkovne odnose razumemo kot obliko ta tesnejše sodelovanje v proizvodnji, prodaji, nabavi in doseganju večjega skupnega dohodka postane jasno, da je to oblika, ki lahko znatno pripomore premagovati nastajajoče gospodarske težave.

- oblikovanje in izvajanje enotne poslovne politike in ostalih politik DO KTL

Skupaj dogovorjena poslovna politika DO KTL v SS o temeljnih planov in v letnih planih postane v praktičnem izvajanju vsakodnevnega poslovanja neenotna. Dejstvo je, da imamo v okviru DO še vedno nekaj TOZD, ki po vsebini in nastopu še vedno poslujejo kot enovite DO.

Takšno obnašanje vsekakor poslabšuje medsebojne odnose na relaciji vodstva TOZD in vodstva DO in z delavci delovne skupnosti.

V zaostrenih pogojih gospodarjenja je treba doseči, da bo DO delovala enotno, usklajeno in da se bomo vsi trudili za čim uspešnejšo uresničitev skupaj dogovorjenih ciljev. V kolikor pa bi pri tem prihajalo do pojavov, da si posameznik lasti več pooblastil in pristojnosti kot pa mu jih naši samoupravni akti dajejo je treba takoj in odločno reagirati ter stvari postaviti na pravo mesto. V okviru dolgoročnega načrta stabilizacije jugoslovskega gospodarstva, ki ga pripravljajo zvezni družbeni sveti in katerega del je bil že objavljen v dnevnem časopisu, je tudi za KTL treba računati z drugačnimi razvojnimi možnostmi:

- a) Dejstvo je, da bomo v tem srednjeročnem obdobju zelo omejeni z investicijskimi. Računati je, da bomo uresničili le naslednja večja vlaganja:

- rekonstrukcija v Lepenki Tržič
- izgradnja strojne tovarne
- novi programi v okviru potiskane embalaže (tekočinski program v zoženem obsegu)
- manjša vlaganja za odpravo ozkih grl.

Poleg tega je treba razmisliti o možnostih izdelave novega invest. programa na lokaciji MP-3 za tovarno, katere proizvodi bi bili pretežno usmerjeni v izvoz na konvertibilna področja.

- b) Takoj se je treba lotiti proučevanja možnosti prestrukturiranja proizvodnje v nekaterih TOZD od enostavnejših proizvodov k zahtevnejšim, ki bodo dohodkovno zanimivejši in za katere bo potrebna manjša količina materiala. Ker je to dolgoročni proces, ga je treba sprožiti takoj.

- c) Z vsemi ukrepi (organizacijskimi, kadrovske, proizvodnimi) pospeševati izvoz na konvertibilno področje.

- d) Krepitev integracijske povezave tako v reproceloti kot med sorodnimi OZD.

- e) Še naprej voditi politiko dolgoročnega zagotavljanja oskrbe z materiali in surovinami. V razpravi so sodelovali predstavniki vseh temeljnih organizacij, ki so izrazili svoje misli o vsebini planskih dokumentov in seveda tudi dvome. Največ pripomb se je nanašalo na predlog investicij, kjer so bili interesi temeljnih organizacij še vedno neusklajeni in zelo različni. Postavljena pa so bila tudi vprašanja o realnosti planiranih investicij, glede na vprašljivo rast dohodka delovne organizacije.

Beseda je tekla tudi o izvajanju Samoupravnega sporazuma o združitvi v DO KTL in nemotene mu sistemu poslovanja.

Zaradi nezadovoljstva s sedanjim sistemom nagrajevanja, ki je posledica nerealiziranega Samoupravnega sporazuma o skupnih osnovah in merilih za delitev sredstev za OD in skupno porabo v nekaterih TOZD pa tudi njegovega nedoslednega izvajanja je bila sprejeta pobuda za organiziranje tematske konference na temo: nagrajevanje po delu.

Na osnovi razprave in predlogov so bili sprejeti naslednji zaključki:

Podpiramo cilje, zastavljene v samoupravnem sporazumu o temeljnih planov DO KTL za srednjeročno obdobje 1981 - 85 in se obvezujemo, da si bomo prizadevali:

1. za združevanje dela in sredstev za doseg predvsem naslednjih glavnih ciljev:
  - investicijska vlaganja v "Lepenki" Tržič, strojno tovarno, proizvodnjo embalaže za

tekočine in druge skupaj dogovorjene investicije.

2. za oblikovanje in izvajanje poslovne politike v skladu s samoupravnim sporazumom o združitvi v DO KTL
3. za povečanje izvoza naših proizvodov ter ustrežnejši proizvodni program, ki bo omogočal kontinuiran izvoz
4. za zagotovitev materialov in surovin za nemoteno proizvodnjo
5. za prestrukturiranje sedanje proizvodnje na tehnološko zahtevnejšo proizvodnjo, z manj materialov ter več lastnega znanja, inovacij in izboljšav
6. za izkoriščanje notranjih rezerv z boljšo organizacijo del in poslovanja (kvaliteta, dohodkovni odnosi)
7. za uveljavitev takšnih odnosov med delavci TOZD, delovne skupnosti in vodstva delovne organizacije, s katerimi se bo krepila vloga delovne organizacije kot celote,
8. za uveljavitev določil samoupravnega sporazuma o skupnih osnovah in merilih za delitev sredstev za osebne dohodke in skupno porabo ter si prizadevati za vzpostavitev še stimulativnejšega sistema nagrajevanja po delu.

T.Č.

## KVALITETA DA, TODA KAKŠNA?

Gospodarska gibanja, tako na domačem trgu kot tujem tržišču, so se izredno spremenila, da ne rečemo zaostрила. Vsi skupaj lahko ugotovljamo, da so "zlati časi" minili, vsaj kar se tiče ugodnega plasmaja izdelkov iz valovitega kartona. Še ne tako daleč nazaj, ko je bila izredna konjunktura tovrstnih izdelkov, sami kvaliteti nismo namenjali večje oziroma zadostne pozornosti. V današnji težki gospodarski situaciji in v času stabilizacije pa lahko trdimo, da je poleg cene, dobra kvaliteta izdelkov drugi, odločujoči faktor zagotavljanja - pridobivanja naročil kupcev naših proizvodov.

Kontrolna služba oziroma služba kontrole kvalitete izdelkov, je bila v temeljni organizaciji "Kartonaža" Rakek organizacijsko uvedena že pred devetimi leti, kar lahko danes ocenimo kot pravilno notranjo poslovno odločitev. Vendar vse od ustanovitve pa do danes ta služba ni naredila bistve-

(nadaljevanje na 5. str.)



# KVALITETA DA, TODA KAKŠNA?

(nadaljevanje z 4. strani)

neg napredka v smeri ciljev, zaradi katerih je bila formirana. Nebi sedaj načenjali vprašanje zakaj je temu tako, dejstvo je, da je člani kolektiva nismo "sprejeli" in da še danes v času stabilizacije na ta oddelek v TOZD gledamo kot na nujno zlo.

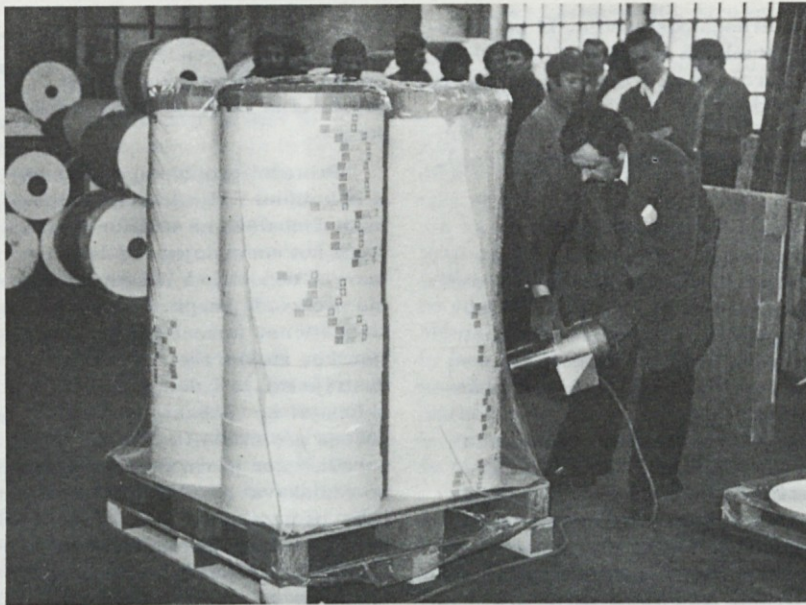
Količine repromateriala so se tekom let izredno povečale, tako, da en sam delavec, ki opravlja naloge in dela vhodnega kontrolorja fizično ni več v stanju zopolno odgovornostjo ugotoviti dobro ali slabo kvaliteto valovitega kartona, posebno še sedaj, ko je kakovost tega materiala v poprečju veliko slabša, kot je bila v preteklih letih.

Pred petimi leti, ko smo papir za izdelavo valovitega kartona še uvažali, smo imeli tudi standarde, ki so predpisovali kvaliteto materiala po posameznih vrstah. Na žalost tega danes nimamo, za kar so izključni krivci izdelovalci valovitega kartona, ki gledajo na ta problem ozko poslovno in ne s širšega družbenega vidika.

Če temu problemu dodamo še drugega, to je pomanjkanje osnovne surovine, se vhodna kontrola znajde v situaciji, da se mora odločiti ali delati iz slabega materiala ali pa ustaviti proizvodnjo. Realno gledano, to drugo ne pride v poštev, saj slaba kvaliteta ni opravičljiv razlog za prekinitev dela, pred družbo, ki nam je zaupala upravljanje nad delovnimi sredstvi. Torej se upravičeno postavlja vprašanje smiselnosti obstoj vhodne kontrole, ki je v tem položaju sama sebi namen.

Nujno je povedati tudi kaj o transportu in sploh manipulaciji valovitega kartona. Stanje na tem področju nikakor ni zadovoljivo, in ga moramo obvezno izboljšati, v kolikor želimo boljše gospodarske rezultate. Nepravilnosti so nam vsem znane, pa naj si gre za slabo povezanost materiala ali za slabo povezanost prirezov z vilicami viličarjev. Vsi skupaj se premalo zavedamo, da ena sama uničena plošča predstavlja petnajst starih tisočakov čiste izgube. V opravičilo za tako delo vsi navajamo premajhne skladiščne prostore in nepermanentno dostavo repromaterialov, kar je tudi res, vendar vsi dobro vemo, da bi lahko delali boljše in z večjo mero odgovornosti.

Sedaj lahko pogledamo samo proizvodnjo, to je predelavo valovitega kartona. Z namenom, da bomo izdelovali kvalitetne izdelke, smo uvedli tudi medfazno oziroma fazno kontrolo dela. Vsi smo bili mnenja, da je taka kontrola pri nas potrebna, vendar se sedaj že nekaj časa o tej službi govori z omalovaževanjem. Vzrok

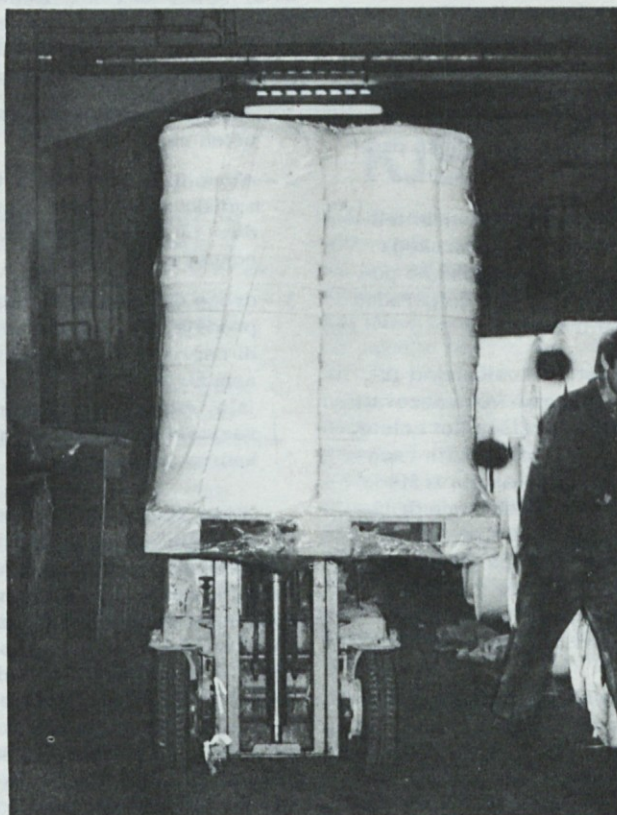


## PRIKAZ NAČINA POVEZOVANJA, KATEREGA NA ŽALOST NISMO USPELI PRIVESTI H KONCU

za to lahko iščemo samo v tem, da smo vsi skupaj premalo seznanjeni s funkcijo medfazne kontrole ali pa hočemo svoje slabosti (beri nedelovnost, neznanje, itd.) skriti s kritiko, ki pa ne podaja rešitev problema, to je kako delati kvalitetno. Kontrolna služba je dala vrsto ugotovitev, kot so urna izkoriščenost strojev, napake zaradi izrabljenosti strojev, slabo delo posameznika in še vrsto drugih, vendar teh podatkov ne koristimo. Vsi jih jemljemo kot osebno žalitev in se a priori postavimo proti takšnim ugotovitvam. Ob tem pa nam je lahko jasno, da dokler ne bomo imeli urejenih osnovnih stvari

proizvodnje, to so količinske norme, usvojeno tehnološko znanje, delovna disciplina, tudi medfazna kontrola z vsemi svojimi slabimi in dobrimi lastnostmi ne bo stanja izboljšala.

Brez dvoma gre velika mera nekvalitetne izdelave na račun slabe kakovosti plošč iz valovitega kartona. Lahko pa še vprašamo ali vse drugo res naredimo po svojih najboljših močeh? Smo se že kdaj vprašali koliko slabih izdelkov vržemo med odpadni papir pa ne zaradi slabega materiala, ampak zaradi nepravilnih dimenzij, slabe zlepljenosti ali šivanja itd...? Postavimo se v položaj kupca, ki dobi naše potis-



## UČINKOVITOST TRANSPORTIRANJA BI SE Z PALETIZACIJO ZNATNO POVEČALA

kane izdelke nepravilnih barvnih nians, ki pa so zaščitne barve izdelka in eden od pogojev izvoznega posla. Morali se bomo prilagoditi zahtevam naročnika, ter začeti s kvalitetnim delom oziroma, če poslušamo starejše delavke in delavce, začeti delati tako kot smo, še ne tako dolgo nazaj, že znali. Situacijo, kakršna vlada sedaj, ne bomo rešili tako, da bomo vsi otopeli, temveč mora vsak posameznik sam pri sebi razmišljati tako: "Kljub slabim razmeram moram delati več, boljše in srčno."

V veliki meri bi kvaliteto izdelkov izboljšali, če bi imeli izdelane standarde zahtevnosti artiklov po posameznih skupinah ali pa vsaj precizirane zahteve oziroma dogovore s strani naših kupcev. Tega pa na žalost nimamo zaradi specifičnosti naše proizvodnje, prav tako pa nimamo določenih priprav s katerimi bi lahko ugotavljali kvaliteto končnih produktov. Vendar smatramo, da bi bilo kljub temu nujno potrebno definirati kvaliteto izdelkov KTL, kajti s tem, če posamezna temeljna organizacija na trgu prodaja neuporabne izdelke, pa naj bo to zaradi slabega materiala ali nekvalitetne izdelave, kaže celotno delovno organizacijo v slabi luči, kar se dolgoročno gledano sigurno odraža v zmanjšanju povpraševanja po naših proizvodih.

Posebno poglavje v TOZD "Kartonaža" Rakek je kontrola izdelkov. Delovne naloge in opravila le te imamo sicer opredeljene vendar jih nihče ne opravlja ker ne bomo povečevali števila režijskih delavcev in ker ni potrebna, saj je treba nepravilne izdelke odkriti in izločiti že v posameznih fazah proizvodnje. Tako mišljenje je z ozkega zornega kota še opravičljivo vendar, če po drugi strani vemo, da letno prejmemo preko petdeset reklamacij kupcev z stotilijonskimi (stari mi dinarji) zahtevki, je slika popolnoma drugačna. Trenutna gospodarska situacija pa nam kaže, da bomo morali tudi v tej fazi kontrole izdelkov, odločno ukrepati.

Poleg vseh do sedaj omenjenih razlogov za nezadostno kvaliteto naših izdelkov, je veliko poškodbam vzrok tudi neprimeren način pakiranja, skladiščenja in transporta. Nahajamo se v izredno težki situaciji, zaradi pomanjkanja prostorov za shranjevanje naših proizvodov. Tako moramo izdelke skladiščiti na odprtem prostoru, kjer jih pokrivamo s folijo, vendar se kljub temu ob slabem vremenu navlažijo, kar ima za posledico zmanjšano nosilno trdnost in s tem kvaliteto embalaže. Pri ta-

(nadaljevanje na 6. strani)



(nadaljevanje z 5. strani)

kem načinu skladiščenja, pa se tudi ob sami manipulaciji poškodujejo večje količine izdelkov. Vedno bolj prihajamo do spoznanja, da bo tudi na področju povezovanja oziroma pakiranja naših proizvodov potrebno uvesti spremembe. Naši razvojni tehnologi so že pred leti nakazali rešitev problema s paletizacijo izdelkov, kar bi v veliki meri vplivalo na zmanjšanje uničenja zaradi mehanskih poškodb, da ne govorimo o zmanjšanju stroškov transportiranja.

Če sedaj seštejemo vse dejavnike, ki vplivajo na (ne)kvaliteto naših izdelkov vidimo, da bo potrebna vrsta ukrepov na raznih področjih dela, v kolikor bomo hoteli zadovoljiti našega kupca. Hitreje bomo to spoznali, prej bodo vidni tudi ugodnejši gospodarski rezultati. Seveda pa se moramo predhodno vsi skupaj dogovoriti, kakšna kakovost izdelkov bo prezentna za celotno delovno organizacijo ali vsaj za predelovalce valovitega kartona.

F. Udovič

## Marketing-kaj je to?

V časopisu je bil objavljen razpis del in nalog za organizacijo in izvedbo tržnih raziskav. POAE in komercialni sektor sta zato sprejela dva ekonomista. Doslej je bilo v DO KTL to področje integriranega marketinga zane-marjeno, v prihodnje pa želimo priobčiti vrsto člankov iz tega področja. Prvega - uvodnega, damo že v tej številki Glasila.

Kljub temu, da je danes marketinška znanost že zelo razvita in o njej napisana zelo bogata literatura, lahko ugotovljamo, da se v praksi ne koristi dovolj in povsod, zaradi česar po nepotrebnem prihaja do motenj v poslovanju in do nezadovoljnih rezultatov gospodarjenja. V ta splošni uvod sodi tudi opredelitev pojma marketing (slovenski izraz "tržišče" in "trženje"). Povedati je treba, da je marketing aktivnost, ki je ni lahko opredeliti in je zato o njej napisanih mnogo definicij. Splošno uporabna je definicija Ameriškega društva za marketing, ki glasi: "marketing je skup poslovnih aktivnosti, usmerjenih v premik blaga ali storitev od proizvajalca do potrošnika".

Iz marketinga izhaja pojem "marketinška koncepcija", ki ga v praksi tudi zamenjuje pojem "koncept integriranega marketinga". Oba pojma pomenita sistem zelo

smotrnega poslovanja, ki na podlagi temeljitih tržnih analiz predvidi povpraševanje po določenih izdelkih in storitvah, ki ga izkazujejo določene skupine porabnikov oz. kupcev (t.j. določeni segmenti trga).

Čeprav se je marketinški koncept rodil v industrijsko razvitem zapadnem svetu, ga ne moremo smatrati za kapitalistično ideologijo, marveč za splošni poslovni koncept vsakega tržnega gospodarstva, torej tudi našega. V pogojih blagovne proizvodnje, samoupravnega socializma mora biti marketinški koncept prirejen našim osnovam družbeno ekonomske ureditve ter združevati motive in interese vseh samoupravljalcev, t.j. proizvajalcev na eni ter porabnikov oz. kupcev na drugi strani.

Že na tem mestu je treba ugotoviti, da marketing koncept sam po sebi ne rešuje problemov gospodarskih organizacij - pa četudi je povezan z dobro organiziranim in strokovno zasedenim marketinškim oddelkom. Marketinški koncept ne more zaživeti tam, kjer kljub spoznanim zahtevam po novih proizvodih vztrajajo pri starem asortimentu, kjer poslovna politika ni prilagojena zahtevam tržnega okolja in kjer ga vsaj v določeni meri niso osvojili samoupravljalci, ki so nosilci posameznih delovnih funkcij, da bi vedeli, kako se morajo poslovno in tržno obnašati.

Marketinška koncepcija pomeni torej novo poslovno miselnost, ki se od klasične razlikuje zlasti v naslednjem:

- strategija in politika OZD morata izhajati iz potreb tržišča, ne pa iz obstoječih možnosti proizvodnje (torej proizvajati moramo, kar lahko prodamo, ne pa prodajati, kar lahko proizvedemo),
- zaradi razvoja znanosti in tehnike in zaradi gospodarskega ter socialnega napredka so potrebne prognoze oz. dolgoročno tržno planiranje,
- zaradi rastoče zasičenosti tržišča ne moremo več opazovati in obdelovati tržišča kot celote, marveč po njegovih delih (segmentih). Segmentacija tržišča je mogoča glede na meje družbeno-političnih skupnosti, na geografske meje pa glede na značilnosti kupcev v pogledu kupne moči, namena nakupa, uporabnosti proizvodov itd.,

Kot dva velika segmenta tržišča lahko štejeta:

- tržišče potrošnega blaga (=blaga široke porabe)
- tržišče proizvodnega (reprodukcijskega, investicijskega) blaga.

# MARKETING - KAJ JE TO?

KTL izdeluje izdelke za oba segmenta tržišča, vendar je proizvodnja reprodukcijskega blaga neprimerno večja od blaga široke porabe.

Pretežni proizvod po vrednosti in količini KTL sestavlja embalaža. Embalaža na tržišču ne nastopa kot samostojen izdelek, marveč dopolni k nekemu drugemu proizvodu (n.pr. živilske, kozmetične, farmacevtske, čevljarke, steklarske, elektro-industrije itd.). Izdelki, naštetih v oklepaju, so nekaki "nosilci" našega proizvoda (embalaža), zaradi česar je razumljivo, da se bo raziskava marketinga embalaže usmerjala ne le v tržne probleme embalaže marveč tudi v tržne probleme industrijskih strok, ki so "nosilci" naše embalaže.

Za rast in razvoj vsake OZD so potrebni planski kontakti z drugimi OZD. Funkcioniranje sistema vseh OZD - torej gospodarstva - je mogoče le, če se zagotovi planska koordinacija med njimi. Pri tem, morajo te OZD v svojih planih izhajati iz ugotovljenih potreb na tržišču, t.j. s stališča porabnikov. Zato se kontakti OZD s kupci njihov proizvodov ne smejo končati, ko je proizvod prodan, marveč je treba dolgoročno vzdrževati sistem komuniciranja med proizvajalci in uporabniki njihovih izdelkov. Gre za sistem oseb, sredstev in sporočil, s pomočjo katerih se prenašajo informacije, katerih cilj je obveščati porabnike oz. kupce za namenom, da bi se kupce lažje in hitreje odločil predvsem za določen proizvod. Lahko bi na kratko rekli: Komuniciranje ima za cilj pospeševati prodajo. Pri tem se deli tako pospeševanje v tri elemente:

- 1 - osebna ponudba (direkten in usten način prodaje)
- 2 - ekonomska publiciteta (ekonomska propaganda proizvodov, EP delovne organizacije, odnosi z javnostjo),
- 3 - druge oblike pospeševanja prodaje, ki jih imenujejo tudi napredek prodaje (n. pr. aranžiranje izložb in prodajaln, nastopanje na sejnih, razstavah, izobraževanje kadrov in podobno).

Proti koncu lanskega leta je KTL v "Delu" objavila prosta dela in naloge s podrobno oznako "organiziranje in opravljanje marketing raziskav". Na tej osnovi sta se vključila v našo delovno skupnost dva ekonomista, eden v sektorju komercialne, drugi v sektorju POAE z nalogo sodelovati pri raziskavi marketinga. Ker je bilo to področje v KTL doslej zanemarjeno in bi mogli z doslednejšo uporabo marketinških metod pozitivno vplivati na poslovne rezultate KTL,

smatra uredništvo Glasila za koristno, da z nekaj zaporednimi članki obrne vašo pozornost na tržne probleme in tako pripravi teren za njihovo uspešno reševanje.

V. Pekle

## Dolžnost in odgovornost

Dolžnost je nekaj, kar je človeku naloženo od zunaj. Dolžnost je torej vnanja. Komunist mora upoštevati določila statuta ZKS in ZKJ ter stališča, zapisana v programu ZKJ in v drugih demokratično sprejetih dokumentih. Izvrševati mora naloge, ki mu jih naloži bodisi osnovna organizacija bodisi neko vodstvo. Če človek ne opravi tega, kar je bil dolžan storiti, bržčas lahko pričakuje določeno sankcijo - kazen, negativno kritiko ipd.

Seveda je dolžnost pomembna etična kategorija. V heteronomnih etikah (v katerih je človek podrejen vnanjemu moralnemu zakonu) je dolžnost tako ali drugače koncipirana kot poslušnost oziroma upoštevanje neke zunanje npravnave avtoritete: pri avtonomnih etikah (po katerih je človek sam svoj moralni zakonodajac in sodnik) se dolžnost izraža v odnosu do nomosa (zakona), čigar nosilka je sama oseba.

Odgovornost je v svojem bistvu osebno prostovoljno ravnanje. Človeku je torej naložena notranje. Biti "odgovoren", piše Erich Fromm, pomeni biti zmožen in pripravljen odgovarjati". Človek odgovarja predvsem za tisto, do česar občuti simpatijo, za kar je dejansko globlje zainteresiran. Odgovornost je v osnovi individualna. Odgovarjam ali ne odgovarjam jaz. Če je odgovornost razdeljena na dva, je že mogoče izmikanje ali vsaj razpravljanje o tem, kaj je (ali ni) storil prvi in kaj drugi. Če je za neko zadevo odgovornih več oseb, postaja odgovornost že povsem anonimna. Porazdeljena odgovornost je odpravljena odgovornost. Odgovornost čutim ali je ne čutim, sprejemam ali ne sprejemam jaz sam. Tudi če govorimo o tako imenovani kolektivni odgovornosti, jo kaže razumeti samo tako - vsak zase nosi vso težo odgovornosti. Kolektivne odgovornosti nikakor ne sme razkrojiti anonimnost. V ZK je treba insistirati pri neokrnjeni, celostni individualni odgovornosti. Iz teh naj izhaja vsakršna kolektivna odgovornost,

(nadaljev. na 7 str.)



## Dolžnost in odgovornost

(nadaljevanje z 6. str.)

individualne odgovornosti so gradivo, kamni za stavbo vsakršne kolektivne odgovornosti - v gospodarstvu, politiki, kulturi...

Individualno in kolektivno neodgovorni ljudje, tisti, ki kar naprej delajo napake in zamujajo priložnost za priložnostjo, so morda le napačno družbeno angažirani. Pogosto premalo upoštevamo, da je odgovoren le tisti, ki je hkrati tudi sposoben, človek, ki strokovno ali intelektualno ni kos neki nalogi, je potencialno neodgovoren... Komunisti se morajo v vseh okoljih truditi, da omogočijo prodor najuspešnejših, najbolj poštenih, najbolj kritičnih, najbolj samostojnih kadrov na delovna mesta, ki so najvažnejša za jutrišnji dan naše družbe... Sposobnost, poštenost, kritičnost, samostojnost so neogibne podme- ne odgovornosti.

Če se neodgovornost kakorkoli pomembneje izrazi v družbeno- ekonomskem dogajanju, ima to za posledico različne resne posledice še posebno pa zmanjšanje gospodarske stabilnosti. Vsak izrazi- tejši pojav neodgovornosti v druž- bi prispeva k občutju negotovosti.

Neodgovornost in neizpolnjevanje dolžnosti sta takšna družbeno- npravna defekta, proti katerima se morajo komunisti odločno in sistematično bojevati v vseh oko- ljih, najbolj pa v svoji organiza- ciji, vsepovsod v neposredni proizvodnji in v samoupravni strukturi. Stihija ogroža revolu- cionarni proces in njegove dosežke.

Pa še to: ko sprejemajo organiza- cije nove člane, ne smejo pozabiti opozoriti na ti dve moralni raz- sežnosti, ki jima je tudi Tito pri- pisoval tolikšen pomen. Morda pa je novi rod komunistov bolj kot (do) sedanjí pripravljen najresneje naložiti vsakršno odgovornost in odločno izpolniti svoje dolžnosti.

povzeto po Lj. dnevniku  
avtor: dr. Vlado Svuk

Ali kako sledimo razvoju tehnolo- gije se nehote vprašam, ko se po- dajam na sejem, ki se pojavi na obdobje 4. let in prikazuje naj- večje dosežke na področju naše industrije.

Drupa 82 je to svoje poslanstvo opravičila, saj smo obiskovalci imeli kaj videti v primerjavi z našo obsotječo tehnologijo, pa če- prav ta še ni vsa tako stara.

Proizvajalci, ki so še včeraj po- nujali klasično tehnologijo, ima- jo danes najsodobnejše računal- niško programirane stroje, iz- redno pripravo dela, veliko stop- njo avtomatizacije, da je prisot- no v celem proizvodnem ciklu po- sameznega izdelka malo živega dela.

Tako smo na sejmu obiskali fir- mo Bobst, ki je za našo industri- jo prikazovala izpopolnjeno ver- zijo izsekovalnega tiskarskega avtomata SPO 1600 z dodatno "po-

# MEDNARODNI SEJEM "DRUPA 82"

Mednarodni sejem Drupa v Düsseldorfu, ki se ponavlja vsake 4 leta je nedvomno najboljše in najpomembnejši prikaz dosež- kov pri proizvodnji strojev in opreme za oplemenitenje in pre- delavo papirjev in kartona. Tudi letos so razstavljalci z željo, da pokažejo novitete in predstavijo proizvodni program do zadnjega kotička napolnili največji evrop- ski razstavi prostor. Vsi stro- ji so bili priključeni in so stalno ali vsaj občasno obratovali tako, da so se obiskovalci oz. intere- senti lahko neposredno seznanjali z dejanskimi sposobnostmi strojev, nastavitvami, vplivom izdelanih materialov itd. Glede na to, da je Drupa relativno ozko specializira- ni strokovni sejem je obisk izre- den saj letos predvidevajo preko 500.000 obiskovalcev iz celega sveta.

Kljub zunanem blišču, drdra- jočim strojem in množici obisko- valcev na sejmu ni bilo mogoče prezreti zaskrbljenosti prodajal- cev. Zelo malo razstavljenih o- preme je bilo že prodane in sko- raj ni opaziti neke konkretizacije prodaje. Kupci se očitno zelo za- nimajo za tehnične dosežke manj pa za dejansko realizacijo. Sploš- na stagnacija zahodnega gospo- darstva delno celo recesija ima svoj odraz tudi v grafični in pa- pirno-predelovalni industriji. Obseg prodaje papirne in karton- ske embalaže zadnje 2-3 leta pa- da ali v najboljšem primeru ostaja na isti ravni. Določen v- pliv na obseg proizvodnje emba- laže in tudi proorientacija zahod- nih razvitih držav na zahtevnejše tehnologije kjer pa predelovalna industrija kot velik potrošnik embalaže izgublja na obsegu.

Pomembno vlogo ima v tem času tudi izredno visoka cena de- narja, ki je delno menjala pojem

ekonomske zastarelosti, strojev in opreme. Kaže, do povečane produktivnosti novih strojev 10 do 15% ne omogočajo zamenjavo pred dejansko iztrošenostjo strojev. Zelo močna so tudi nasprotja sin- dikatov posebno grafičarjev ka- teri zavirajo uvajanje nove opre- me ali pa zahtevajo postopnost. Dejstvo je, da so ravno v repro- tehniki in pripravi tiska spremem- be ogromne in revolucionarne. Menja se kompletna tehnologija in izobrazbena struktura, število zaposlenih pa se ob boljših in hitrejših doseženih rezultatih lah- ko zmanjša tudi na desetino ali še manj.

Po izjavah proizvajalcev se delež prodaje strojev v zahodni Evropi že dolgo zmanjšuje in znaša po moji oceni odvisno od vrste opreme samo še med 10 in 25%. Izredno je napredovala v proizvodnji strojev Japonska, ki neverjetno hitro kopira modele dosedanjih proizvajalcev jih do- polnjuje in ponuja po ugodnejših prodajnih pogojih. Obenem pa se je skoraj zaprla za nakup opre- me iz zahodne Evrope, ki so bili še do nedavnega skoraj edini in monopolni proizvajalci opreme za grafično in grafično-predelo- valno industrijo. V ZDA in Kana- di teče prodaja po izjavah dokaj konstantno in dosedaj tudi še nista vložili kakih večjih naporov za osvajanje lastne proizvodnje stro-jev. Pri prodaji se močno odra- ža tudi to, da so se politično in vojaško kriznaobmočja skoraj popolnoma zaprla za uvoz opreme, nekatere države pa sprejemajo zelo rigorozne ukrepe za uravno- teženje plačilne bilance.

Ob vsem tem se pojavljajo še dodatna vprašanja v koliko je oprema takšne zmogljivosti in avtomatizacije sploh primerna za pretežne kupce, ki so iz nerazvi- tih in manj razvitih držav z og-

romnimi viški nezaposlene delovne sile in slabo kvaliteto osnovnih surovin katera pogosto onemogo- ča popolno izkoriščanje novih kapacitet.

Zanimiva so tudi dokaj nas- protna stališča o tem kakšna stop- nja kvalitete osnovnih materialov in tiska je sploh nujna oziroma upravičena za posamezna področ- ja tiskovin ali embalaže.

Seveda ni moj namen s tem kritičnim razmišljanjem zmanj- šati pomen DRUPE ali napredka nasploh. Štiri leta naporov so da- la na vseh področjih grafični in grafično-predelovalni industriji nove tehnološke rešitve, povečala produktivnost, zmanjšala zastoje zaradi priprav, omogočila večjo varnost obratovanja itd. ter nam na osnovi kompleksnega pregleda dajejo novo orientacijo. Glede na to, da je Drupo obiskalo precej- šnje število delavcev iz KTL, ki bodo zelo podrobno opisali tehnič- ne spremembe vsak za svoje pod- ročje, sem jaz skušal v poročilu zajeti splošen vtis in tendence ka- tere pa so za naš bodoči razvoj in načrte prav tako zelo pomemb- ne.

Ob zaključku lahko rečem, da so naše usmeritve v srednjeroč- nem planu v skladu s smermi razvoja nakazanimi na sejmu ven- dar pa so rotacijski tiski in povr- šinska oplemenitvenja zaradi oko- liščin terminsko preveč zamak- njeni. Prepričan sem, da bi strojna tovarna lahko dala izjem- no pomemben doprinos v bodoči modernizaciji in opremljenosti KTL, k statusu DO KTL na jugo- slovanskem trgu v odnosu do kup- cev in konkurentov, v politiki na- daljnega povezovanja in v izvozu.

Janez Sedej

## KJE SMO?

biralno" sekcijo za vlaganje, ki nadomesti ročno prekladanje iz palete v vlagalno sekcijo in loče- valno sekcijo za ločevanje izdel- kov, če izsekuješ skupaj dva ali več kosov.

Na tiskarskem agregatu so imeli kliše iz polimernega materiala (mi uporabljamo gumo), s katerim so prikazali tisk visoke kvalitete. Za izsekovanje pa so uporabili orodje z vstavljenimi dvojnimi žlebljivimi linijami, kar omogoča boljše žlebljenje tudi v smeri va- lov materiala in kot smo ugotovili, zaradi lažje in hitrejšega dela na lepilnem avtomatu. Nadalje smo si ogledali tudi ključ- ne stroje potrebne za specializa- cijo naše TOZD, to je stroj za iz- delovanje mikrovala in kaširko. Oba je razstavljala firma ASITRA- DE in je bilo moč ob demonstra- ciji ugotoviti, da res dosegajo kvaliteto, s katero se lahko poja- viš pred vsakim še tako zahtev-

nim kupcem. Stroj za izdelavo mikrovala omogoča le-tega v roli ali poli ali trislojnega ter je iz- redno prikladen za naše razmere, saj lahko uporablja kot energijo za sušenje papirja paro, elektriko ali plin in je glede na podane teh- nične karakteristike izredno eko- nomičen in dokaj cenen, z vidika razvojnih ciljev TOZD pa vsekakor interesanten za nabavo. Temu je bila prilagojena tudi polavtomat- ska kaširka z ročnim vlaganjem (lahko tudi avtomatsko) val, dvo ali 3 slojnega kartona in avtomat- skim dodajanjem kaširnih pol, do- segala pa je solidno kvaliteto ka- širanja in relativno visoko hitrost.

Poleg strojev smo bili pozorni tudi na izpopolnitve orodij, ki so jih prikazovali ali uporabljali posa- mezni razstavljalci, so pa intere- santne za vse predelovalce valo- vitega kartona. To so izpopolnje- ne žleblilne linije na izsekovalnih sekcijah tiskarskih ali rezalnih

strojev, ki omogočajo boljše pre- gibanje materiala od nam do sedaj poznanih izvedb, so zamenjive in različne glede na vrsto in kvali- teto materiala. Nadalje so razvili nove oblike žlebljivih linij za izseko- valna orodja, ki jih ni potrebno vstavljati v desko, temveč se nanjo pritrdijo z žlebljički. To omogoča večjo trdnost orodja, nam pa mož- nost izdelave linij doma, saj so izdelane iz aluminija.

Še in še je bilo novosti, ki jih ni- sem zajel v tem sestavku, smo pa jih prinesli s prospekti kot dokaz razvoja v svetu, ter ob tem v raz- mislek, kako se bomo srečevali ob čedalje večjem poudarku po med- narodni delitvi dela s svetovno kon- kurenco, če bo naša težka gospo- darska situacija onemogočala na- daljnji razvoj te veje industrije, za katero vemo, da domačih pro- izvajalcev opreme praktično ni, kvalitetnih pa še lep čas tudi ne bo.

Bajt Tone

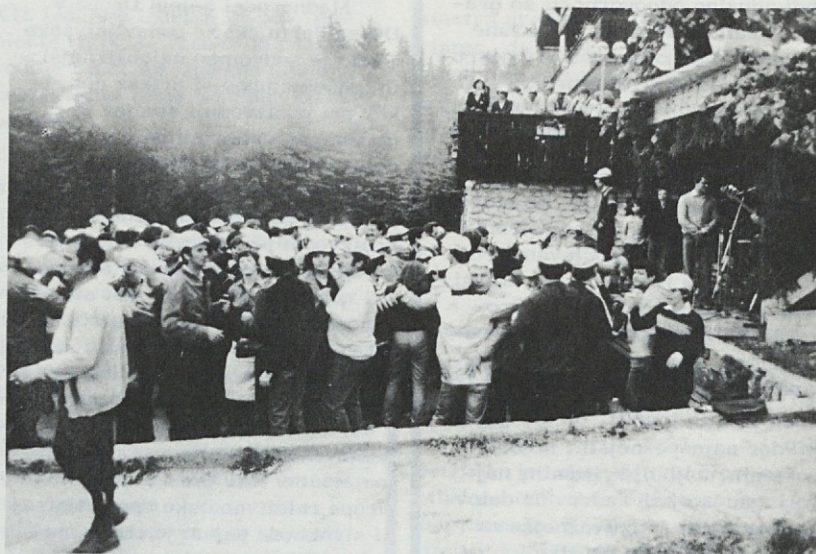


# TAKO SMO PROSLAVLJALI 85. LETNICO

(Leta 8. v Sloveniji)



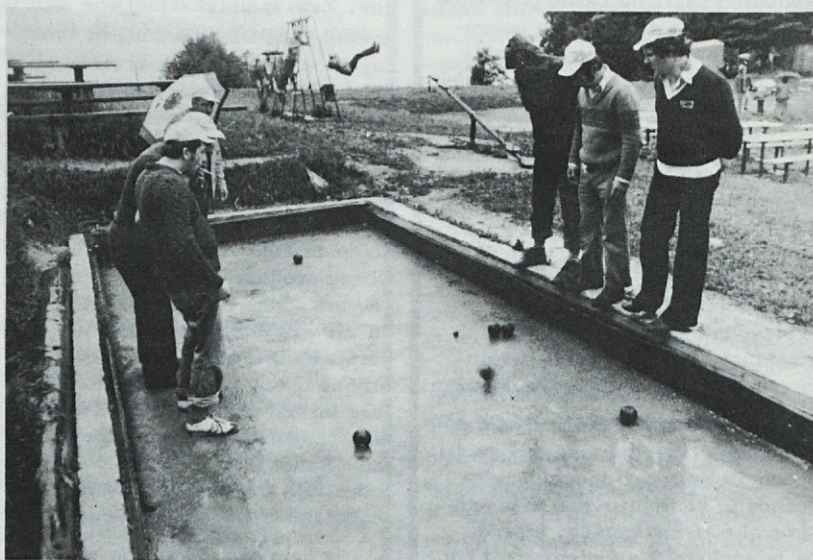
DEŽNIKI, DEŽNIKI, DEŽNIKI.....



ZABAVA PA JE KLJUB VSEMU  
NEPREKINJENO TEKLA



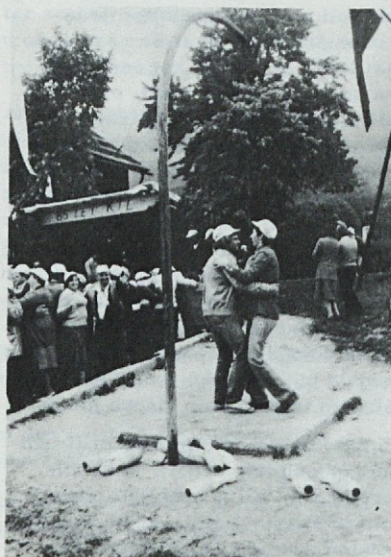
VRSTA ZA GOLAŽ



O, JA! TUDI BALINATI SE DA V DEŽJU!



NAŠ FANT Z MORJA  
SE JE TUDI V HRIBIH  
DOBRO ZNAJDEL



PLES V DEŽJU, TODA  
NE FILMSKI



DEKLETA SO SE ZBRALA IN SO MALO  
POKRAMLJALA







# TOVARIŠKO SREČANJE S PIONIRJI

Deževno jutro 19. maja 1982.

Marsikdo se je zato težko odločil, da bi šel na dogovorjeno srečanje v Laze. Res se nas je zbralo manjše število od prijavljenega, a vsi z upanjem, da se vreme izboljša. Že pred vstopom v avtobus se je razpoloženje med prisotnimi izboljšalo in že smo se peljali proti Logatcu.

V Planini pri Rakeku nas je pri tamkajšnji gostilni "Demšar" pričakal domačin, ki nas je odpeljal na ogled razvalin stolpastega Malega gradu. Povedal nam je, da je bil nekdaj last družine Ravbar. V bližini gostilne smo si ogledali spomenik pesniku Miroslavu Vilharju. Ob južnem robu Planinskega polja, ki je vglobljeno v apnenčaste sklade južno od Logaške planote med Hruško in Menišijo, so razvaline zgodnje baročnega gradu, ki je postal žrtev zadnje vojne. Bil je last Windischgreetzov, posestnikov obsežnih gozdov. Za stolpastim Malim gradom je vhod v Planinsko jamo. Unica, ki se ji pravi tudi Unec, prihaja skozi veličastna skalna vrata iz Planinske jame na južnem obrobju. Ogled v to jamo je vodil 80-letni mož, ki nam je pripovedoval zgodovino te jame v času NOB. Pohod v jamo je bil nadvse zanimiv, ker le-ta ni modernizirana. Za osvetljevanje poti v jamo smo dobili karbidovke, da smo si lahko ogledali naravne znamenitosti. V jami je botrovala narava, ki je iz apnenca vpodobila razne figure npr. levjo glavo, ovco, glavo starke, obrise gradu. Vso pot v jamo nas je spremljalo šumenje vode in prijeten hlad.

Po končanem ogledu Planinske jame smo se odpravili proti svojevrstnemu Predjamskemu gradu, ki ga je dal sezidati baron Janez Kobencel leta 1570, kakor priča grb nad vrati. Slikovita stavba kaže čudovit posluš graditelja za skladnost z naravnim okoljem. V njej se skrivajo fragmenti starega srednjeveškega gradu, kjer je živel zadnji roparski vitez na slovenskih tleh Erazem Lueger.

Ko smo prispeli v Laze smo obiskali šolo, katere pokrovitelj je Kartonažna tovarna TOZD "Kuverta". Obiskujejo jo učenci prvega in drugega razreda. V njej je tudi pionirska knjižnica in mladinska soba, v kateri se zbirajo mladinci iz Laz. Gostoljubno nas je sprejel tovariš Simšič Jože - Jelen, prvoborec s skupino pionirjev. Zaželeli so nam prijetno dobrodošlico in vsakemu izmed nas so pripeli rdeč nagelj. Pionirji so nam priredili pester kulturni program z recitacijami, petjem in ritmičnim plesom. Po končanem programu je bil ples, ki smo se ga z veseljem udeležili in se tako prijetno razvedrili.

Ob slovesu smo si obljubili vsakoletno srečanje ob krajevnem prazniku partizanske vasice Laze. Da pa bodo naši stiki še tesnejši, smo se domenili, da naše tradicionalno srečanje popestrimo s športnimi tekmovanji med KS Laze in TOZD "Kuverta".

Z našim tovariškim srečanjem v Lazah smo bili zelo zadovoljni in smo se z lepimi vtisi vračali proti domu.

Sekač Tamara

# SREČANJE KRVODAJALCEV TOZD "PAPIRNA KONFEKCIJA" IN TOZD "KARTONAŽNA"



Na svečanosti, z skromno zakusko, so bila podeljena priznanja krvodajalcem, ki so kri darovali 5 krat, 10 krat, nad 25 krat in nad 50 krat.

Uvodni govor v svečano obležje je imel tov. Anton Dornik, predsednik komisije za krvodajalce pri občinskem komiteju Ljubljana Center. Povedal je, da prav te dni poteka 37 let, od dneva, ko je bila prvič vzeta kri in sicer za ranjenega partizana. Za odvzem krvi je bilo takrat potrebno kar nekaj ur. Danes imamo v Ljubljani moderno poslopje "Zavod za transfuzijo krvi", ki omogoča hitrejši postopek in predelavo krvi v plazmo.

V letu 1953 je bila organizirana prva prostovoljna krvodajalska akcija. Število krvodajalcev narašča, v letih 1970/71 jih je bilo 69.000, v letu 1981 pa že nad 250.000. Na koncu se je tovariš predsednik zahvalil vsem krvodajalcem, ki so posredno pomagali delovnim ljudem, da so se lahko vrnili čimprej na delo. Dejal je, da je človek naše največje bogatstvo ter da ostanimo še naprej zvesti geslu "človek človeku človek".

Od 1200 naših delavcev zaposlenih v občini Ljubljana Center imamo 302 krvodajalca in sicer jih je v TOZD PAKO 57 v DSSS 32 ter v TOZD Kartonažna 213.

Ko govorimo o krvodajalcih, ne smemo pozabiti posameznikov, ki so dali kri že nad petindvajsetkrat. To so Bonča Slavko, Križnar Drago, Krejan Anton, Vodnik Valentin in Panjan Peter. Nad petdesetkrat sta dala kri Vulič-Dermota Ivo (52 krat) in Zahotek Marko (57 krat).

Ni slučajno, da sta omenjena TOZD-a in DSSS proslavili dan krvodajalcev, saj je v naši sredini vsaki tretji delavec krvodajalec, imamo tudi ljudi, ki so dali že nad 50 krat kri. To so pohvale vredni

rezultati in tudi prikaz humanosti in socialnosti naših delavcev do soljudi.

Z slednjim sem se pogovarjal, saj nosi zelo redek in dragocen rekord.

V: "Marko, kdaj si dal prvič kri?"

O: "Pri vojaki leta 1971."

V: "Katero krvo grupo imaš?"

O: "B RH pozitivno."

V: "Ali si kdaj dobil zahvalo od človeka, ki je dobil tvojo kri?"

O: "Nisem nikdar imel stikov z tistim, ki so prejeli mojo kri."

V: "Ali boš še dal kri?"

O: "Vsekakor."

V: "Kako se počutiš ko dajaš kri?"

O: "Brez težav."

V: "Kako, da prav tebe vedno kličejo iz Zavoda za transfuzijo?"

O: "Ker vedo, da bodo dobili kri."

V: "Ali si kdaj odklonil dati kri, ko so te klicali?"

O: "Ne, za to si vedno vzamem čas."

V: "Ali se počutiš zdravega?"

O: "Da, popolnoma, kri nadomestim z normalno prehrano."

V: "Kako da si postal tako pogost krvodajalec?"

O: "Meni se ne gre za rekorde, pač pa za humanost."

Naslednji sagovornik je Krejan Anton, ki je dal kri 27 krat. Prvič je dal kri, ko je bil star 18 let. V JLA je dal kri iz žile v žilo. Največ je dal do sedaj 6 dl krvi, za srčno operacijo, je povedal med drugim tov. Krajan. Tudi Toneta večkrat pokličejo po telefonu.

Vsem krvodajalcem se zahvaljujem za humanost in požrtvovalnost zlasti pa jubilarantom, ki so dali kri že nad petindvajsetkrat.

Čož Anton



**SINDIKAT DELAVCEV PAPIRNE, GRAFIČNE, ZALOŽNIŠKE IN ČASOPISNO INFORMATIVNE DEJAVNOSTI SLOVENIJE JE PODELIL TOV. CVETI AHČIN PRIZNANJE ZA POSEBNO AKTIVNOST IN DELO V REPUBLIŠKEM ODBORU SINDIKATA DELAVCEV NAŠE PANOGE**



# TRADICIONALNO ŠPORTNO IN PRIJATELJSKO SREČANJE

Srečanje med delavci TOZD Istragrafika in TOZD Kartonažna je postalo že tradicionalno, saj smo se srečali tretjič. To pot smo bili gostitelji delavci TOZD "Kartonažna".

Delavci, ki sodelujemo pri športnih tekmovanjih se med seboj že dobro poznamo in smo postali že pravi prijatelji.

V oblačnem sobotnem jutru 29. maja smo se pomerili najprej na športnem področju in to pot smo mi izkoristili prednost domačega terena in v vseh športnih panogah zmagali razen v igri "pikado". Res pa je, da so gosti prišli v Ljubljano že dokaj utrujeni, saj je bila vožnja naporna. Športna srečanja so potekala fair, sodniki niso imeli težkega dela in takih srečanj si lahko samo še želimo, saj imata šport in rekreacija le takšna svoj pravi smisel.

Da ne bi napačno razumeli, tudi rezultati so bili pomembni, saj so odraz moči v posameznih športnih panogah. Služili so nam za motivacijo, tako da smo dali na športnem področju, kot se temu reče vse od sebe.

Tekmovali smo v naslednjih panogah in dosegli sledeče rezultate:

Kegljanje (ženske)  
Kegljanje (moški)  
Streljanje (moški)  
Odbojka  
Nogomet  
Vlečenje vrvi  
Pikado

TOZD Kartonažna : Istragrafika 140 : 135  
TOZD Kartonažna : Istragrafika 223 : 187  
TOZD Kartonažna : Istragrafika 610 : 510  
TOZD Kartonažna : Istragrafika 2 : 1  
TOZD Kartonažna : Istragrafika 6 : 5  
TOZD Kartonažna : Istragrafika 2 : 0  
TOZD Kartonažna : Istragrafika 20 : 44

Ker srečanje ni bilo zadnjič, naj bodo rezultati tisti, ki bodo vzpodbujali športnike za naslednja tekmovanja. Po športnem delu srečanja smo imeli družabni večer, ki je bil v Kamniški Bistrici, kjer so gostje tudi prenočili. Gostje so bili zelo prevzeti, ko so videli naše planine, vdihovali gorski zrak, zlasti jih je presenetil sneg, ki so ga lahko videli na naših vrhovih.

Gostje so si ogledali tudi Veliko planino. Eden izmed navdušenih gostov, ki ni mogel prikriti svoje sreče je bil tudi moj sagovornik iz Rovinja in sicer tov. Sosić Klaudio, sorodnik našega Andjela.

Klaudio je bil v Kamniku na počitnicah 1950. leta kot deček. In sedaj, ko se je peljal skozi mesto, se ni več spomnil hiše v kateri je stanoval, ima pa še vedno lepe spomine na hladno in čisto reko Kamniško Bistrico, na pašnik ter lep sadovnjak. Zelo ga je prevzelo, ko se je spomnil na svoja otroška leta, in prve počitnice v življenju, ki jih je preživel prvo v tem kraju.

V prostem času se ukvarja Klaudio z izdelavo "sovuinerov" to je rovinjskih moedlov bark z jedrom in upam, da se bo eden izmed takih modelov, čez dve leti, za trajen spomin in sodelo-



SPREJEM GOSTOV IZ TOZD „ISTRAGRAFIKA“ IZ ROVINJA



EKIPA ODBOJKARJEV

vanje, znašel tudi v vitrini TOZD "Kartonažna".

Da ni bilo to samo športno srečanje potrjuje tudi zahvala naših gostov, ki so jo poslali

naslednji dan telegramske naslovljeno na osnovno organizacijo sindikata TOZD Kartonažna Ljubljana.

Čož Anton



EKIPA TOZD „KARTONAŽNA“ ZA VLEČENJE VRVI

## SODELUJTE V NAŠEM GLASILU !



# LETOVANJE NA CRESU

Na otoku Cresu smo letos kupili nove objekte, ki jih bomo koristili za potrebe družbenega standarda. O tem smo odločali na samoupravnih organih. Podrobnejša informacija o možnostih in pogojih letovanja je naslednja:

Na otoku Cresu med krajema Martinščica in Miholjanščica je zgrajeno počitniško naselje 280 stanovanjskih enot. Naselje je oddaljeno od Ljubljane cca 210 km. Možnost dostopa na otok je z trajektom iz Rijeke, Brestove ali Rabca. Pristanišče na Cresu je Porozine od katerega je počitniško naselje oddaljeno 43 km.

Naselje je sodobno grajeno z komunikacijskimi potrebami, vendar predstavlja za letos še nedokončano gradbišče, ker se gradi še naslednjih 280 stanovanjskih enot. Okolica še ni v celoti urejena, prav tako v naselju še ni trgovin, gostinskih in športnih objektov, kar vse je v programu in bo po zagotovitvah SGP "Pionirja" to končano v naslednjem letu.

Ceste so asfaltirane, parkirišča urejena, plaža pa je kamenita in jo bodo v naslednjem letu primerno uredili. Vsled navedenega priporočamo, da koristijo plažo v neposredni bližini - proti naselju Miholjanščica. Možnosti oskrbe s prehranbenimi artikli je v letošnji sezoni nekoliko oteženo (ker še ni zgrajena trgovina) saj razpolagata sosednji naselji, ki sta oddaljeni od 500 do 800 m le z manjšo prodajalno, ter tremi gostilnami. S 1.VII.82 letos bo odprt nov oskrbni center v campu, ki je oddaljen od naselja cca 2,5 km. V campu bodo urejeni tudi gostinski in zabaviščni prostori. Avtobusna postaja je oddaljena od naselja cca 4 km v vasi Vrano, ki leži na redni progi za Lošinj. V primeru večjih potreb oziroma večjega števila prijaviteljev (cca 30 oseb) bomo organizirali iz Ljubljane lasten prevoz. Cena organizacije prevoza je 18.500 din oz. cca 600 din na osebo.

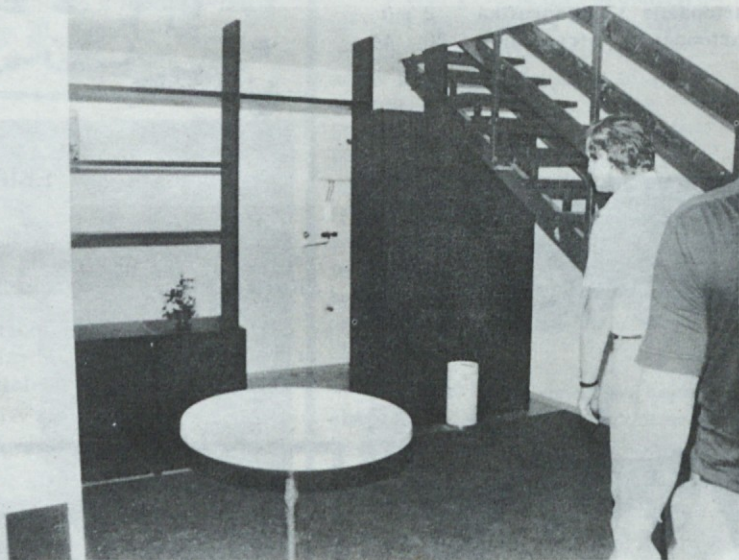
V počitniškem naselju razpolaga KTL z 22 objekti oz. stanovanjskimi enotami. Eno stanovanjsko enoto bomo skozi vso sezono oddali oskrbnimi gospodarji našega naselja, ki bo skrbel za recepcijsko službo kakor tudi za vzdrževanje objektov in za čuvaja našega premoženja v smislu dobrega gospodarja.



TAKO IZGLEDA POČITNIŠKO NASELJE



DO KTL RAZPOLAGA Z 22 STANOVANJSKIMI ENOTAMI



NOTRANJOST BUNGALOVA DNEVNI PROSTOR JE LOČEN OD KUHINJE S POHIŠTVOM, ZGORAJ PA SO SPALNI PROSTORI

21 stanovanjskih enot bo možno uporabljati od 19.VII. 1982 dalje. V mesecu juniju bo izvršen gradbeni prevzem objektov do 6.VII pa predvidevamo, da bodo ugotovljene napake odpravljene. Lesno trgovsko in proizvodno podjetje LESNINA, ki nam kot najugodnejši poslovni partner (glede na rok in ponudni program opreme) dobavlja pohištvo, nam bo pohištvo dobavila in montirala do 1.VII.1982 nakar bi sledil prevzem. Vsi objekti so opremljeni standardno, brez luksuzne opreme vendar z sodobnim in primernim pohištvom, ki ga proizvaja slovensko proizvodno lesno podjetje. Vsaka stanovanjska enota meri 54 m<sup>2</sup> stanovanjske površine in ima: hodnik, kopalnico, spalnico, dnevno sobo in kuhinjo. Maksimalna možnost bivanja v eni enoti je 6 oseb.

Kot možen vendar rezervni rok koriščenja planiramo 11.VII-82. Zaradi težav, ki se redno pojavljajo pri prevozu s trajektom (dolga doba čakanja) predlagamo, da terminsko koriščenje prilagodimo tako, da se izognemo izmenam, ki že sedaj veljajo za delovne organizacije in hotelske organizacije na otoku. Vsled navedenega predlagamo čas koriščenja v eni izmeni za 12 dni in sicer v naslednjih terminih:

11.VII. do 20.VII.  
21.VII. do 30.VII.  
31.VII. do 09.VIII.  
10.VIII. do 19.VIII.  
20.VIII. do 29.VIII.  
30.VIII. do 08.IX.  
09.IX. do 18.IX.  
19.IX. do 28.IX.

Cena za koriščenje počitniške kapacitete (hišice) je izračunana na osnovi planskih cen za:

- amortizacija-pohištvo 17.500 d.
- amortizacija-drob.inv. 10.000 d.
- str.za oskr.-gosp. 5.000 d.

Stroški za sezono 80 dni so 37.000.- din za hišico oziroma 460.- din dnevno s tem, da koristnik stanovanjske enote sam plača stroške elektrike in vode glede na dejansko porabo ter plačilo turistične takse.

Vse prijave v zvezi z organizacijo letovanja na Cresu bo sprejemala služba družbenega standarda v DSSS, razdelitev kapacitet pa je v pristojnosti OO sindikata TOZD in DSSS v skladu z razdelilnikom.

Po mnenju sekretariata za informacije v izvršnem svetu skupščine SR Slovenije, z dne 6. 6. 1979, je Glasilo Kartonažne tovarne Ljubljana, na podlagi 7. točke prvega odstavka 36. čle-

na zakona o obdavčevanju proizvodov in storitev v prometu (Uradni list SFRJ, št. 33-316/72) oproščeno temeljnega davka od prometa proizvodov.

**REŠUJTE NAGRADNO KRIŽANKO IN REBUSE, TER REŠITVE POŠLJITE V UREDNIŠTVO. NAGRADNE VAS ČAKAJO!**



# EKIPA KARTONAŽNE TOVARNE ODLIČNA NA TEKMOVALNEM POHODU "OB ŽICI OKUPIRANE LJUBLJANE"



## NAŠA EKIPA: JANEZ, TUGOMER IN VEKOSLAV

Tudi letos se je naša ekipa udeležila teka na 25 km dolgi progi "OB ŽICI OKUPIRANE LJUBLJANE".

Doslej največji tekmovalni uspeh so dosegli naslednji tekači: Železnik Vekoslav in Turšič Janez iz TOZD "Kartonažna" ter Petovar Tugomer iz DSSS.

Kljub temu, da so vsi trije redni rekreativci, so se za ta tek pripravljali predvsem zadnja dva meseca pred tekmovanjem. Povprečno so vsak dan pretekli okrog 10 km, skupno pa kar 600 km, kot nam je povedal tov. Železnik.

No, trud je bil poplačan, saj so na zelo zahtevni progi med 260

ekipami, zasedli odlično 55. mesto s časom 2 uri 19 minut in 26 sekund. Za seboj so pustili precej ekip športnih društev, med njimi vse ekipe "Atletskega kluba Ljubljana".

Omenimo naj tudi, da naša ekipa sodeluje na tem tekmovalnem pohodu že od leta 1975, kar je vsekakor lep uspeh.

Ekipi še enkrat vsa priznanja, z željo, da ponovijo ta rezultat tudi prihodnje leto, menimo pa, da jim moramo v prihodnje v pripravljalnem obdobju nuditi vsaj nekaj pomoči, da bi čim uspešneje zastopali barve DO KTL.

Plaznik Mirko

# KONČANE SO XXIII. ŠPORTNE IGRE PAPIRNIČARJEV SR SLO - VENIJE SLADKOGORSKA-ZMAGOVALEC

V organizaciji DO Sladkogorska so se 26. in 27. junija odvijale že 23. športne igre papirničarjev SR Slovenije.

Delavci papirne industrije Slovenije so se na Sladkem vrhu pomerili v naslednjih športnih panogah:

**moški:** namizni tenis, odbojka, streljanje, kegljanje, plavanje, šah, mali nogomet, vlečenje vrvi

**ženske:** namizni tenis, odbojka, streljanje ter plavanje.

Teh športnih iger so se udeležili tekmovalci in tekmovalke naslednjih delovnih organizacij: Sladkogorska, Kartonažna, Krško, Količevo, Radeče, Vevče ter Aero iz Medvod.

Celotno tekmovanje se je odvijalo v Sladkem vrhu na lepih terenih ob kopališču, le tekmovalci v kegljanju so se odpeljali v Radence, strelci pa so streljali na strelišču v Ceršaku. V dvodnevnem tekmovanju je bilo precej lepih dvobojev v posameznih disciplinah. Precej ostro je bilo na nogometnih igriščih, saj so želele vse ekipe zmago v svoji skupini, s tem pa tudi uvrstitev v finale. Odbojkarji so morali odigrati tekme v zelo hudi vročini, toda vseeno so pokazali lepo odbojko. Igralci namiznega tenisa in šaha, pa so svoje tekme odigrali v telovadnici osnovne šole.

Marsikateri udeleženec si je privoščil kopanje v zunanjem bazenu, saj je bilo vreme v soboto res prelepo. Zvečer smo se zbrali pri Ribiškem domu v Sladkem vrhu, kjer so domačini pripravili ob dobri glasbi tudi nekaj šaljivih točk, ki smo se jim nasmejali do solz.

Naslednji dan nas je presenetilo oblačno jutro. Nogometaši so odigrali še finalne tekme, igralci so nastopili v prsnem in

### SKUPNA UVRSITITEV:

#### Moški:

1. Sladkogorska	169 točk
2. Krško	126 točk
3. Kartonažna	112 točk
4. Količevo	102 točk
5. Radeče	79 točk
6. Vevče	72 točk
7. Aero Medvode	28 točk

prostem stilu, višek tekmovanja, pa se je odvijal v telovadnici osnovne šole, kjer so se ekipe pomerile v vlečenju vrvi. Zaradi hudega naliva je moral organizator to tekmovanje prestaviti v dvorano. Ob bučnem navijanju ostalih tekmovalcev, so zmagali predstavniki Sladkogorske. Po kosilu je bila razglasitev rezultatov. Najboljše ekipe so prejele pokale, naslednje uvrščene ekipe priznanje, zmagovalci v moški in ženski ekipni konkurenci pa tudi pokala.

Celotno tekmovanje je bilo brezhibno organizirano, tako da je bilo prijetno v Sladkem vrhu. Organizatorji so res poskrbeli za prisotne in tako smo se s prijetnimi občutki poslovili od domačinov, kolegov in kolegic iz drugih DO. Upamo, da se drugo leto ponovno srečamo in tako obdržimo tradicijo teh iger.

### Kako so se uvrstili naši tekmovalci - ke ?

V Sladki vrh smo šli z okrnjeno ekipo. Še najboljši smo bili v vlečenju vrvi, odbojki - moški ter v kegljanju - ženske, kjer smo zasedli druga mesta. Dokaj solidno so se uvrstili tekmovalci v namiznem tenisu ter nogometu. Odpovedali pa so kegljači, saj smo po tiho celo upali na prvo mesto.

Žal pa je bilo že pred odhodom precej neresnosti pri posameznikih, saj so svojo udeležbo na teh igrah potrdili, ko pa smo jih v soboto zjutraj čakali jih žal, brez vsakega opravičila, ni bilo. To pa je šlo v škodo ostalim tekmovalcem in tekmovalkam iz naše ekipe. Moram reči, da so se vsi borili po svojih močeh, saj so ekipno tekmovalke zavzele drugo mesto, moška ekipa pa je bila tretja.

#### Ženske:

1. Sladkogorska	79 točk
2. Kartonažna	66 točk
3. Radeče	60 točk
4. Krško	48 točk
5. Količevo	26 točk
6. Vevče	15 točk

Plaznik Mirko

## Nagradna križanka

Med pravnimi reševalci bodo izžrebanih 5 nagrajencev:

1. nagrada	- 500 din
2. nagrada	- 400 din
3. nagrada	- 300 din
4. nagrada	- 200 din
5. nagrada	- 100 din

### NAGRADNI REBUSI

Med pravnimi reševalci bodo izžrebani 3. nagrajenci:

1. nagrada	- 300 din
2. nagrada	- 200 din
3. nagrada	- 100 din

Rešitev oddajte osebno ali pa pošljite v zaprti kuverti z oznako "nagradna križanka" oziroma nagradni rebusi na naslov:

Oddelek za samoupravljanje in informiranje, Ljubljana, Čufarjeva 16, najkasneje do 10. februarja 1982.

Pravilna rešitev nagradne križanke s prejšnje številke glasila:

Vodoravno: ZVONEC, ATLANT, KM, ARGUMENTACIJA, ARA, VERTIKALA, LOM, LAR, AMI, LIBELA, RP, MAK, REZ, NAT, NAKOVALO, ONEGA, DIVAČANKA, KOV, VOKAL, ANT, TRIVIALEN, AS, RG, NJIVICA, ALPE, LOPA, LLANO, JASTREB, ED, KG, NORENJE, IASI, GARE, AA, IVERKA, OVČKA, QSIR, RT, CEK, IGRALO, REGRAT, STENA, ACA, JOGA, OŽILJE, MIOCEN, DAJNČICA, GOLEN, OO, IM, OKRAS, KAZEN, KR, ČENČA, RR, KITARA, EMA, KANTON, OTAVEK, VNUK, ATROPIN, KIT, JOKANJE, NAZIV, TANA, PK, OVEN, SAN, OMILITEV, AORTA, TE, KAVERNE, KRIŽE, PNEVMATIKA, ITA, SK, KK, IF, APROKSIMACIJA, LEA, IT, REP, E, AIDEMEMOIRE, NK, NKRUMAH, LADA, ON, LEPENKA, ACETILEN, TEN, TRŽIČ, IVAN, IO, OKER, JOHANNESBURG, AD, SAE, GIB.

Od vseh poslanih rešitev je bilo izžrebanih pet pravnih rešitev:

1. nagrada	500 din	JELEČEVIČ JOŽICA - DS SS
2. nagrada	400 din	PAVELA VANDA - DS SS
3. nagrada	300 din	RIBIČ MAJA - DS SS
4. nagrada	200 din	ŠIRCELJ MAJDA - Kuverta
5. nagrada	100 din	PETRIČ PETRA - DS SS



# TAKO SMO PROSLAVLJALI 85. LETNICO



**BREZ KOMENTARJA**



**NOVA ZNANSTVA IN POGLOBLJENA  
PRIJATELJSTVA**



**VSE PRISOTNE JE POZDRAVIL GENERALNI DI-  
REKTOR DO KTL, TOV. FLORJANČIČ**



**„ŠE NAS SLIKAJ!”**



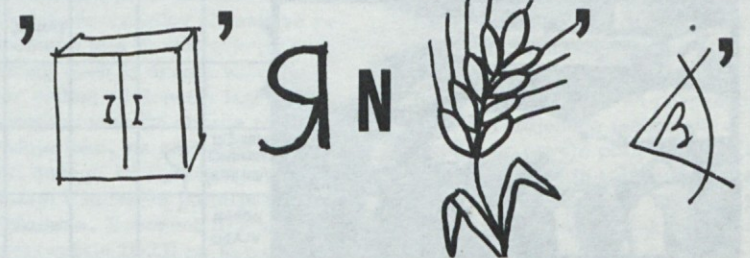
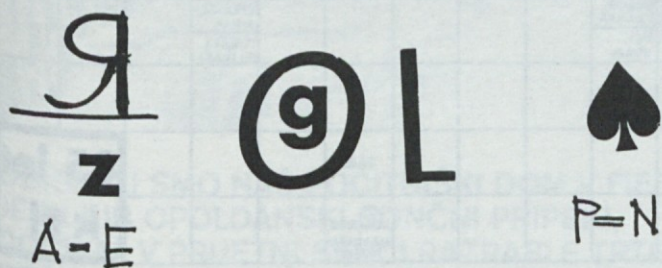
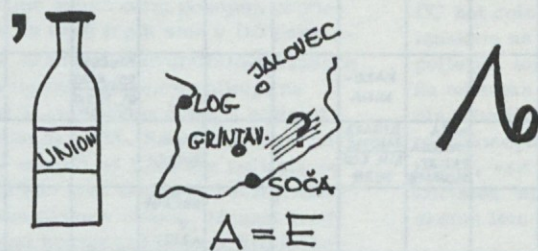
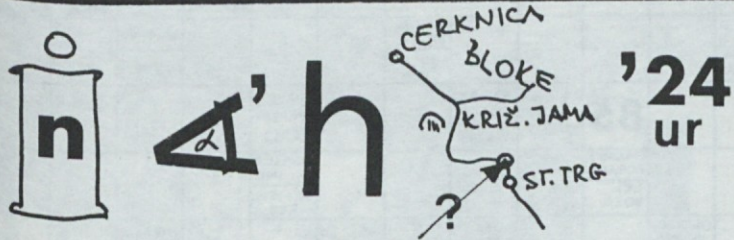
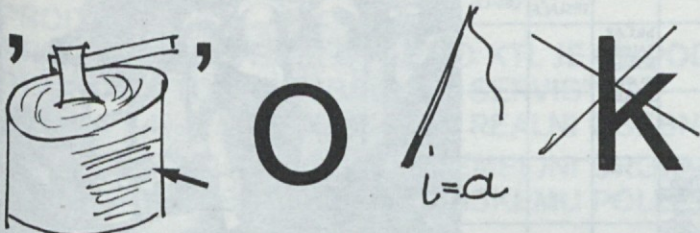
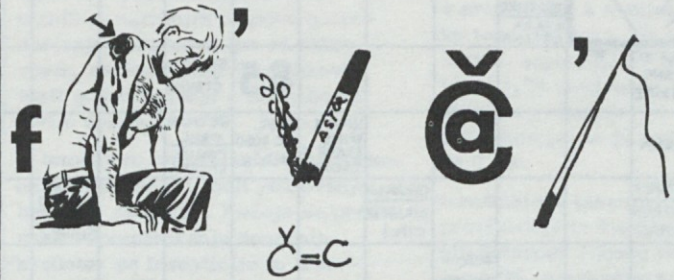
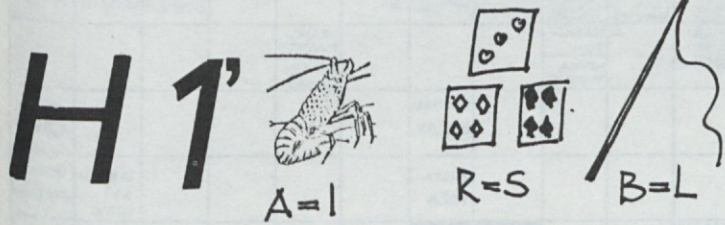
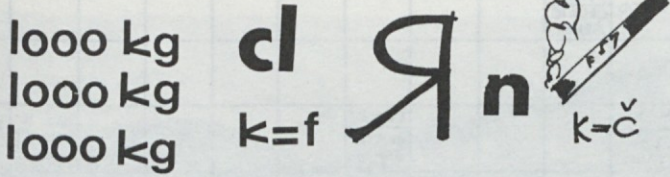
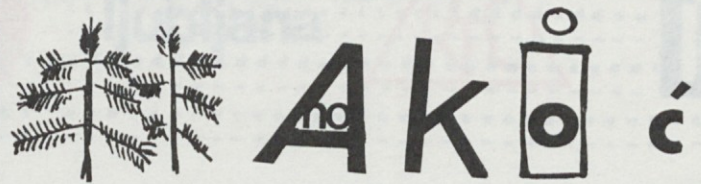
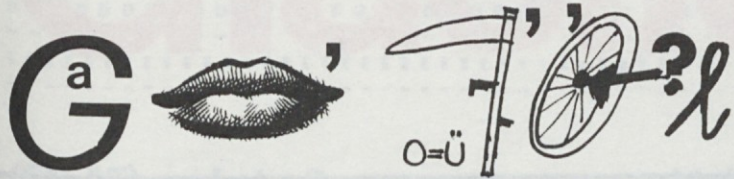
**„AVTOGRAM, PROSIM!”**



**PROGRAM JE BIL ZANIMIV**

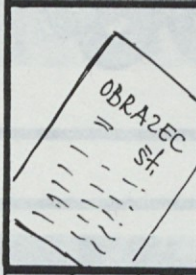


●● nagradni rebusi avtor : FRANC UDOVIČ ●●





# NAGRADNA KRIŽANKA



**85** BELAVEC  
LESNE  
STROJE

**85** TRSKA

BESTAVIL  
IN RISAL  
ZUPANČE  
MADRAZ

ORGAN  
VIDA

KANON

ČLOVEK  
KI  
OVAJA

ČARFGO  
IVAN

ENOSTAJ  
NA  
JED

VRSTA  
POKRI-  
VALA

SEZNAM  
IMENIK

POLŽ  
BREZ  
HŠICE

ŽLEBČIČ  
V  
DESKI

ČUTENJE  
NEČESA  
VNATREJ

DOMO-  
LJUB

IZJASNI-  
TEV  
SUKE  
STARA  
CELINA

**85** RUMENO  
ZELEN  
PLIN

IGRA  
NA  
SREČO

EDVARD  
GRIEG

ŽENSKO  
IME

KRAJ  
PRI  
REKI

SREDI-  
ŠČE  
VRTENJA

MITO  
TREFALT

PRED-  
PLA-  
ČILO

PRIPAD-  
NOST  
PLEMEN.

**85** POPREJ-  
SNJE  
BIVANJE

SLIKA,  
NACRT

IRONIČ.  
LITERAR.  
BELO

TONA

ZAVAB-  
LAV

BIBLIJ-  
SKA  
OSEBA

ČLOVEK,  
KI JE NO-  
LEŽEN  
VAGNEN  
# KRAJ!

GOZDAR-  
STVO

GORA V  
ŠVICI

FOŠPOR

VARNOST,  
SVET  
VRATNICA  
PRI GOLU

KRALJ-  
VIC  
AZIJSKA  
BRŽAVA

SUKA-  
NEC

RASTLIN  
STEBLO

GLAVNI  
ŠTEVNIK

EDVARD  
KARBEJ

SKAND.  
M. IME  
SKLABAT,  
BERG

MAMILLO  
DRU-  
VALO

GAČAK  
PEC

SRB. FILM  
BEZISER/  
ALEKSAN/  
ČIČI  
STRELECY

GRŠKA  
ČERKA

KRAJEV.  
SKUPNOST  
PRIHOD  
V GOSTE

KOTLET  
VRSTA  
BOMBO-  
NDNY

MEŠTO V  
S. ITALIJI  
SRBOV IN  
NAŠA ČERKA

RAZLIČEK  
KEM.  
ELEMENTA

EDVARD  
RUSJAN

SEEMSKA  
MITROV.  
ŽUPANIČIČ

FRANC.  
PISATELJ  
RIMSKI  
CESAR

OSNOVNA  
KOČINA

ČISTA  
TEŽA

JABLAN-  
SKI  
OTOK

NOVA  
GRADIŠKA

**85** BELAVEC  
LESNE  
STROJE

**85** TRSKA

BESTAVIL  
IN RISAL  
ZUPANČE  
MADRAZ

ORGAN  
VIDA

KANON

ČLOVEK  
KI  
OVAJA

ČARFGO  
IVAN

ENOSTAJ  
NA  
JED

VRSTA  
POKRI-  
VALA

SEZNAM  
IMENIK

POLŽ  
BREZ  
HŠICE

ŽLEBČIČ  
V  
DESKI

ČUTENJE  
NEČESA  
VNATREJ

DOMO-  
LJUB

IZJASNI-  
TEV  
SUKE  
STARA  
CELINA

**85** RUMENO  
ZELEN  
PLIN

IGRA  
NA  
SREČO

EDVARD  
GRIEG

ŽENSKO  
IME

KRAJ  
PRI  
REKI

SREDI-  
ŠČE  
VRTENJA

MITO  
TREFALT

PRED-  
PLA-  
ČILO

PRIPAD-  
NOST  
PLEMEN.

**85** POPREJ-  
SNJE  
BIVANJE

SLIKA,  
NACRT

IRONIČ.  
LITERAR.  
BELO

TONA

ZAVAB-  
LAV

BIBLIJ-  
SKA  
OSEBA



TRST

LOKEY

KOPER  
BOKANI

MEM-  
BLANA

STIL

IVAN  
KRILOV

KARE-  
NINA

OPREMA  
ZA  
DOPUNJEVA

NEKDAŠNJI  
PISAR

MESNATA  
TROPŠKA  
RASTL.

RBEČA  
HRANILJA

ČEBO  
VORIN  
CEVKA  
KADALKA

BARVA  
KART  
SL. PESNIK  
/MIRAN/

IGRALEC  
GABIN  
TONOVSKI  
NAČIN

BARVA  
KART  
SL. PESNIK  
/MIRAN/

RIHARD  
JAKOPIČ  
RIM. KOR.  
JEZE

SLAB  
PESNIK

OPREMA  
ZA  
DOPUNJEVA

NEKDAŠNJI  
PISAR

MESNATA  
TROPŠKA  
RASTL.

GLAVNI  
ŠTEVNIK

EDVARD  
KARBEJ

SKAND.  
M. IME  
SKLABAT,  
BERG

MAMILLO  
DRU-  
VALO

GAČAK  
PEC

SRB. FILM  
BEZISER/  
ALEKSAN/  
ČIČI  
STRELECY

GRŠKA  
ČERKA

KRAJEV.  
SKUPNOST  
PRIHOD  
V GOSTE

KOTLET  
VRSTA  
BOMBO-  
NDNY

MEŠTO V  
S. ITALIJI  
SRBOV IN  
NAŠA ČERKA

RAZLIČEK  
KEM.  
ELEMENTA

EDVARD  
RUSJAN

SEEMSKA  
MITROV.  
ŽUPANIČIČ

FRANC.  
PISATELJ  
RIMSKI  
CESAR

OSNOVNA  
KOČINA

ČISTA  
TEŽA

JABLAN-  
SKI  
OTOK

NOVA  
GRADIŠKA

**85** RUMENO  
ZELEN  
PLIN

IGRA  
NA  
SREČO

EDVARD  
GRIEG

ŽENSKO  
IME

KRAJ  
PRI  
REKI

SREDI-  
ŠČE  
VRTENJA

MITO  
TREFALT

PRED-  
PLA-  
ČILO

PRIPAD-  
NOST  
PLEMEN.

**85** POPREJ-  
SNJE  
BIVANJE

SLIKA,  
NACRT

IRONIČ.  
LITERAR.  
BELO

TONA

ZAVAB-  
LAV

BIBLIJ-  
SKA  
OSEBA

ČLOVEK,  
KI JE NO-  
LEŽEN  
VAGNEN  
# KRAJ!

GOZDAR-  
STVO

GORA V  
ŠVICI

FOŠPOR

VARNOST,  
SVET  
VRATNICA  
PRI GOLU

KRALJ-  
VIC  
AZIJSKA  
BRŽAVA

SUKA-  
NEC

RASTLIN  
STEBLO

GLAVNI  
ŠTEVNIK

EDVARD  
KARBEJ

SKAND.  
M. IME  
SKLABAT,  
BERG

MAMILLO  
DRU-  
VALO

GAČAK  
PEC

SRB. FILM  
BEZISER/  
ALEKSAN/  
ČIČI  
STRELECY

GRŠKA  
ČERKA

KRAJEV.  
SKUPNOST  
PRIHOD  
V GOSTE

KOTLET  
VRSTA  
BOMBO-  
NDNY

MEŠTO V  
S. ITALIJI  
SRBOV IN  
NAŠA ČERKA

RAZLIČEK  
KEM.  
ELEMENTA

EDVARD  
RUSJAN

SEEMSKA  
MITROV.  
ŽUPANIČIČ

FRANC.  
PISATELJ  
RIMSKI  
CESAR

OSNOVNA  
KOČINA

ČISTA  
TEŽA

JABLAN-  
SKI  
OTOK

NOVA  
GRADIŠKA

**85** BELAVEC  
LESNE  
STROJE

**85** TRSKA

BESTAVIL  
IN RISAL  
ZUPANČE  
MADRAZ

ORGAN  
VIDA

KANON

ČLOVEK  
KI  
OVAJA

ČARFGO  
IVAN

ENOSTAJ  
NA  
JED

VRSTA  
POKRI-  
VALA

ČLOVEK,  
KI JE NO-  
LEŽEN  
VAGNEN  
# KRAJ!

GOZDAR-  
STVO

GORA V  
ŠVICI

FOŠPOR

VARNOST,  
SVET  
VRATNICA  
PRI GOLU

KRALJ-  
VIC  
AZIJSKA  
BRŽAVA

SUKA-  
NEC

RASTLIN  
STEBLO

GLAVNI  
ŠTEVNIK

EDVARD  
KARBEJ

SKAND.  
M. IME  
SKLABAT,  
BERG

MAMILLO  
DRU-  
VALO

GAČAK  
PEC

SRB. FILM  
BEZISER/  
ALEKSAN/  
ČIČI  
STRELECY

GRŠKA  
ČERKA

KRAJEV.  
SKUPNOST  
PRIHOD  
V GOSTE

KOTLET  
VRSTA  
BOMBO-  
NDNY

MEŠTO V  
S. ITALIJI  
SRBOV IN  
NAŠA ČERKA

RAZLIČEK  
KEM.  
ELEMENTA

EDVARD  
RUSJAN

SEEMSKA  
MITROV.  
ŽUPANIČIČ

FRANC.  
PISATELJ  
RIMSKI  
CESAR

OSNOVNA  
KOČINA

ČISTA  
TEŽA

JABLAN-  
SKI  
OTOK

NOVA  
GRADIŠKA



ČLOVEK,  
KI JE NO-  
LEŽEN  
VAGNEN  
# KRAJ!

GOZDAR-  
STVO

GORA V  
ŠVICI

FOŠPOR

VARNOST,  
SVET  
VRATNICA  
PRI GOLU

KRALJ-  
VIC  
AZIJSKA  
BRŽAVA

SUKA-  
NEC

RASTLIN  
STEBLO

GLAVNI  
ŠTEVNIK

EDVARD  
KARBEJ

SKAND.  
M. IME  
SKLABAT,  
BERG

MAMILLO  
DRU-  
VALO

GAČAK  
PEC

SRB. FILM  
BEZISER/  
ALEKSAN/  
ČIČI  
STRELECY

GRŠKA  
ČERKA

KRAJEV.  
SKUPNOST  
PRIHOD  
V GOSTE

KOTLET  
VRSTA  
BOMBO-  
NDNY

MEŠTO V  
S. ITALIJI  
SRBOV IN  
NAŠA ČERKA

RAZLIČEK  
KEM.  
ELEMENTA

EDVARD  
RUSJAN

SEEMSKA  
MITROV.  
ŽUPANIČIČ

FRANC.  
PISATELJ  
RIMSKI  
CESAR

OSNOVNA  
KOČINA

ČISTA  
TEŽA

JABLAN-  
SKI  
OTOK

NOVA  
GRADIŠKA

**85 let**  
**kti**