



letnik CVII - leto 2005

3

 SLOVENSKI ČEBELAR

LETO 1873 - ZAČETEK PERIODIČNEGA ČEBELARSKEGA TISKA NA SLOVENSKEM



ISSN 0350-4497



ČZS: XXVIII. državni čebelarški seminar in čebelarška prodajna razstava	69	SBA (Slovene Beekeepers Association): XXVIII. State Beekeepers Seminar and Sales Exhibition	69
ČZS: Letni program usposabljanja čebelarjev	70	SBA: Annual Beekeepers Qualification Seminar	70
Aleš Gregorc: Sestanek delovne skupine za vzrejo kranjske čebele v okviru EurBee	71	Aleš Gregorc: Working Group Meeting Related to Carniolan Bee Breeding Within EurBee	71
ČEBELARJEVA MESEČNA OPRAVILA		BEEKEEPER'S MONTHLY WORK	
Branko Obranovič: Čebelarjeva opravila v AŽ-panju v marcu	72	Branko Obranovič: Beekeeper's Work in AŽ-Beehives in March	72
Vladimir Tumpej: Čebelarjeva opravila v nakladnem panju v marcu	75	Vladimir Tumpej: The Beekeepers Work in Barred-up Beehives in March	75
Boris Preinfalk: Veterinarski nasveti za marec	76	Boris Preinfalk: Veterinary's Advice for March	76
IZ DRUŠTVENEGA ŽIVLJENJA		FROM ASSOCIATION LIFE	
Bara Hleng: Označevanje medu	77	Bara Hleng: Honey Denotation	77
BOLEZNI ČEBEL		BEES' DISEASES	
Vlado Avguštin: Čebele in fitofarmacevtska sredstva (3. nadaljevanje)	81	Vlado Avguštin: Bees and Phytopharmaceutical Products (Third Sequel)	81
DEJAVNOST STROKOVNIH KOMISIJ ZVEZE		ASSOCIATION EXPERT COMMISSIONS ACTIVITY	
Milan Meglič: Srečanje preglednikov za med	83	Milan Meglič: Honey Examiners Meeting	83
Damjan Medved: Ustanovni sestanek poklicno in tržno usmerjenih čebelarjev Republike Slovenije	84	Damjan Medved: Professional and Market Orientated Slovene Beekeepers Founding Meeting	84
MEDOVITE RASTLINE		HONEY PLANTS	
Martin Bajc: Katalpe ali cigarovci	85	Martin Bajc: Catalpa or Cigar Tree	85
IZ TUJE LITERATURE		FROM FOREIGN LITERATURE	
American Bee Journal: Dejavniki, ki vplivajo na proizvodnjo matičnega mlečka	86	American Bee Journal: Factors Affecting Royal Jelly Production	86
OBLETNICE		ANNIVERSARIES	
Viktor Kladnik: Franc Stopar – 95-letnik	88	Viktor Kladnik: Franc Stopar – His 95 th Anniversary	88
NAŠI ZNANI ČEBELARJI		OUR NOTED BEEKEEPERS	
Ludvik Kramberger: Jože Bogdan se je čebelam zapisal že v otroštvu	88	Ludvik Kramberger: Jože Bogdan has Dedicated his Life to the Bees Already as a Child	88
IZ DRUŠTVENEGA ŽIVLJENJA		FROM ASSOCIATION LIFE	
Ivan Šuštar: Regijsko ocenjevanje medu v Ilirski Bistrici	91	Ivan Šuštar: Regional Honey Evaluation in Ilirska Bistrica	91
Ludvik Kramberger: Občni zbor Čebelarске družine Peter Dajnko Gornja Radgona	92	Ludvik Kramberger: General Meeting of the Beekeepers Family Peter Dajnko Gornja Radgona	92
PRODAJA ČEBELJIH PRIDELKOV		SALE OF BEE PRODUCTS	
Franc Šivic: Aloja in med	93	Franc Šivic: Aloe Vera and Honey	93
KRATKE NOVICE	94	BRIEF NEWS	94
ZA MLADE ČEBELARJE		FOR YOUNG BEEKEEPERS	
Jan Skrinjar: Postal sem čebelar	95	Jan Skrinjar: I Became a Beekeeper	95
V SPOMIN	97	IN MEMORY OF	97
MALI OGLASI	99	SMALL ADS	99

Slika na naslovni strani: V trgovini Veme na Lukovici prodajajo samo med v kozarcih, ki je bil pregledan in ima Kolektivno blagovno znamko slovenskega medu. Pridobite si jo tudi vi. Skoraj vsako čebelarško društvo ima za to usposobljenega preglednika medu. – Foto: Janez Mibelič

ČEBELARSKA ZVEZA SLOVENIJE VABI 19. IN 20. MARCA 2005 V CELJE NA XXVIII. DRŽAVNI ČEBELARSKI SEMINAR IN ČEBELARSKO PRODAJNO RAZSTAVO

Čebelarstva zveza Slovenije bo v sodelovanju s Celjskim sejmom v **SOBOTO, 19., IN NEDELJO, 20. MARCA 2005**, organizirala dvodnevni **XXVIII. državni čebelarski seminar in MEDNARODNO čebelarsko prodajno razstavo**. Seminar bo potekal v dvorani Celjskega sejma v **CELJU, Dečkova 1**.

DNEVNI RED SEMINARJA

SOBOTA, 19. MARCA:

- 8.00:** **Odprtje razstave.**
- 8.40:** **Multivizijska predstavitev avtorja Franca Šivica:** Slovenija – domovina kranjske čebele.
- 9.00:** Začetek ter pozdravni nagovor predsednika ČZS g. Lojzeta Peterleta in gostov.
- 9.15–10.30:** **Vlado Pušnik:** Strategija slovenskega čebelarstva – nova davčna zakonodaja in njen vpliv na čebelarstvo.
- 10.30–12.00:** **Marko Hrastelj, Franc Pižmoht:** Problematika izdelave in izvajanja čebelarskih pašnih redov v letu 2005.
- 12.00–13.00:** **Aleš Gregorc:** Programi in cilji vzreje kranjske čebele v Sloveniji. Panjski hrošč že ogroža Evropo.
- 13.00–14.00:** **Janez Grad, Aljaž Jenič, Peter Kozmus:** Čmrlji v Sloveniji

NEDELJA, 20. MARCA:

- 9.00–10.00:** **Pavle Zdešar:** Medenje smreke v Sloveniji – cikličnost in druge značilnosti pojavljanja medenja smreke.
- 10.00–13.00:** Okrogla miza »Problemi čebelarjenja v Sloveniji in sodobni pristopi pri njihovem reševanju ter novosti v čebelarski opremi doma in v svetu«. Vodil jo bo g. **Marko Purnat**.

TEMATSKI SKLOPI: **Marko Purnat** – Uvod, **Pavle Zdešar** – Vpliv pravočasnega jesenskega krmljenja na uspešno prezimitev čebel, **Darko Kozlovič, Bojan Pavlin** – Tehnologija čebelarjenja v večprostorskem panju, **Frančišek Medja, Milan Meglič** – Sonaravno zatiranje varoe, **Milan Meglič** – Vzreja in pravočasna menjava čebeljih matic, **Frančišek Medja** – Mlado satje pogoj za zdravje čebel, **Zdravko Logar in Marko Debevc** – Novosti v čebelarski opremi doma in v svetu, **Janez Hočevar** – Gorenjski prašilček, **Marko Purnat** – Sklepne misli.

ČEBELARSKA RAZSTAVA

V dneh seminarja bo v dvorani sejma tudi mednarodna prodajna čebelarska razstava. Prijave razstavljalcev sprejema **Celjski sejem (tel. 03/54 33 206)** do 5. marca 2005. Razstavni prostor bo brezplačen samo za regijske čebelarske zveze in komisije ČZS.

Vstopnina za udeležbo na seminarju za en dan je 1.500 SIT, za oba dneva pa 2.500 SIT. Z vstopnico boste prejeli tudi zbornik referatov. Razstava bo odprta oba dneva od 8. do 16. ure. Vljudno vabljeni!

ČZS in Celjski sejem, Celje



ČEBELARSKA ZVEZA SLOVENIJE

ŠOLA ČEBELARJENJA ANTONA JANŠE – ČZS, Brdo pri Lukovici 8

1. USPOSABLJANJE ČEBELARJEV

Na podlagi Uredbe o izvajanju programa ukrepov na področju čebelarstva v Republiki Sloveniji v letih 2005 do 2007, za leto 2005 (ukrep 2 – tehnična pomoč čebelarjem, Ur. l. št. 117/2004, 9 člen):

Objavljamo

LETNI PROGRAM USPOSABLJANJA ČEBELARJEV V LETU 2005.

Šola čebelarjenja Antona Janše pri ČZS v sodelovanju z območnimi zvezami čebelarskih društev objavlja naslednji seznam predavanj in seminarjev, ki jih bomo izvajali v izobraževalnih središčih ČZS na Brdu pri Lukovici, v Žirovnici, Novi Gorici, Pivki, Novem mestu, Celju, Dravogradu, Mariboru in Murski Soboti.

- Predavanje; 5 ur** – Vsebinski sklop: **A2 – Tehnologija čebelarjenja v nakladnem panju, I. del**
- Seminar; 12 ur** – Vsebinski sklop: **A3 – Tehnologija čebelarjenja v nakladnem panju, II. del**
- Predavanje** – Vsebinski sklop: **A4 – Tehnologija čebelarjenja v večetažnem AŽ-panju**
- Predavanje** – Tema: **A5 – Sodobni načini čebelarjenja**
- Tečaj** – Vsebinski sklop: **A6 – Sodobne tehnologije čebelarjenja**
- Čebelarski praktikum** – Tema: **A7 – Praktično izpopolnjevanje po temah predavanj**
- Seminar; 12 ur** – Vsebinski sklop: **A8 – Čebelje paše in prevažanje čebel vključno s predpisi**
- Seminar; 12 ur** – Vsebinski sklop: **B – Vzreja čebeljih matic in čebeljih družin**
- Seminar; 12 ur** – Vsebinski sklop: **C – Izboljšanje kakovosti čebeljih izdelkov**
- Seminar; 12 ur** – Vsebinski sklop: **D – Usposabljanje za prodajo na trgu**

Ukrep 3 – čebelja varoza (Ur. l. RS, št. 117/04, 14. člen)

Izvedbeni program usposabljanja čebelarjev na področju zatiranja varoe na celotnem območju Republike Slovenije

Vsi zgoraj navedeni seminarji in tečaji so za čebelarje brezplačni.

Aktivnosti (izvedba predavanj in seminarjev) bodo financirane iz sredstev uredbe. Prijavnice čebelarjev za usposabljanje bodo zbirali tajniki čebelarskih društev in območnih zvez ter ČZS. Za vse oblike usposabljanja bomo prijave zbirali najpozneje do **15. junija 2005**. Podrobnejše informacije o izvajanju programa lahko dobite pri koordinatorskih usposabljanja v posameznih izobraževalnih središčih in vsak mesec v reviji Slovenski čebelar. Vsebine vseh navedenih predavanj in seminarjev so usklajene s katalogom standardov strokovnih znanj in spretnosti čebelar/čebelarka, zato lahko potrdila o udeležbi in uspehu na seminarju kandidati uporabijo v zbirnih mapah dokazil za pridobitev NPK čebelar/čebelarka.

Prijavnica mora vsebovati naslednje podatke: Oznako in naslov vsebinskega sklopa – sklopov (predavanja), priimek in ime ter naslov udeleženca, telefonsko številko, GSM številko, čebelarsko društvo (Zveza), datum prijave in podpis.

Strokovni vodja:
Janez Mihelič, univ. dipl. biol.

Šola čebelarjenja Antona Janše:
Predstojnik **Anton Rozman**

Razpisi za posamezne programe za marec in april ter prijavnica so objavljeni na spletni strani ČZS.



Sestanek delovne skupine za vzrejo kranjske čebele v okviru EurBee

DR. ALEŠ GREGORC,
Kmetijski inštitut Slovenije

Uvod

EurBee je evropsko združenje raziskovalcev na področju čebelarstva. V okviru tega združenja bodo delovale različne skupine z univerz, inštitutov in drugi raziskovalci, katerih delovno področje so čebele in čebelarstvo. Prva konferenca, ki je presešla vsa pričakovanja, je bila septembra 2004 v Vidmu v Italiji. Ena prvih delovnih skupin, ki je začela delovati, je delovna skupina za vzrejo čebel, imenovana »EurBee breeding group«. Glede na zanimivost, pestrost in problematiko teme to seveda ni naključje. Večino čebelarjev tarejo vprašanja vzreje čebel. Selekcija in vzreja čebel dobivata posebno mesto še zlasti zdaj, ko v Evropi opažamo večjo stopnjo odmiranja čebeljih družin. Na podlagi kakovostnega dela je mogoče tudi na področju trženja pričakovati ustrezno uveljavljanje v svetu. Glede na status Slovenije kot izvornega območja kranjske čebele imamo slovenski čebelarji prav na tem področju odprte številne možnosti.

Sestanek delovne skupine na Brdu pri Lukovici

V Čebelarstem centru na Brdu pri Lukovici je 3. in 4. februarja 2005 potekal mednarodni sestanek vodij in raziskovalcev na področju vzreje kranjske čebele, t. i. »EurBee breeding group«. Udeležili so se ga predstavniki iz Nemčije, Avstrije, Češke, Madžarske, Slovaške, Hrvaške in Slovenije ter predstavniki organizacij, ki se ukvarjajo z vzrejo italijanske in temne čebele iz Italije in Francije. Prvo srečanje skupine je bilo v okviru konference EurBee septembra lani v Vidmu in že tedaj se je pokazala potreba po dejavnejšem delu na področju vzreje različnih ras evropske čebele. Glede na programe vzreje in selekcije kranjske čebele, ki jih izvajajo v različnih evropskih državah, je ta skupina v evropskem prostoru zdaj najmočnejša. To je tudi dokaz, da je v večjem delu Evrope navzoča kranjska čebela, hkrati pa tudi dokaz prizadevanj za oblikovanje znanstvenih in strokovnih temeljev za vzrejo te pasme. Že na prvem sestanku v Vidmu so bile določene tudi teme razprav v Lukovici. Poglavitna cilja sestanka sta bila seznaniti se z različnimi modeli vzreje in načini ocenjevanja lastnosti čebel ter oblikovati mednarodno skupino raziskovalcev, ki bo usklajeno delovala na tem področju.

Na sestanku v Lukovici so s svojimi prispevki sodelovali K. Bienefeld, R. Büchler in C. Garrido iz Nemčije, D. Titera iz Češke, H. Pechhacker in K. Pfeiffer iz Avstrije, D. Szalai iz Madžarske, A. Gregorc in P. Podgoršek iz Slovenije, G. Soland iz Švice, Y. le Conte iz Francije, D. Bulalo, N. Kezić in M. Dražić iz Hrvaške, M. Lodesani iz

Italije ter R. Chlebo iz Slovaške. Predstavniki posameznih držav so predstavili svoje raziskovalno in strokovno delo na področju selekcije čebel. Predstavitve so pokazale skupne temelje odbire v večini držav, pa tudi na različnosti. Pri vseh programih poglavitno pozornost namenjajo spremljanju lastnosti čebel, kot so določanje lastnosti posameznih čebel, nerojivost, mirnost – neagresivnost, pridelek medu in odpornost na bolezni, zlasti na toleranco proti varoi. Predvsem v Nemčiji namenjajo veliko pozornost selekciji na večjo toleranco proti varoi. To je tudi temelj njihovega rejskega programa, ki ga vodi čebelarški inštitut. Iz leta v leto se povečuje tudi število čebelarjev, ki se vključujejo v ta program. Glede na celotno število družin kranjske čebele pa je odstotek družin, ki so vključene v program, še vedno zelo majhen. Po pričakovanih naj bi uspeh dosegli z poslednim izvajanjem programa, ki naj bi omogočil tudi postopen razvoj tolerance čebel proti varoi. S podobno dejavnostjo v drugih državah pa bi še povečali možnosti za uspeh. Češki program odbire temelji na več desetletij trajajočem delu s populacijo čebel, ki jih gojijo v okviru čebelarškega inštituta v Dolu pri Pragi. V ta čebelarstva in selekcijo občasno vključujejo neselekcionirane čebele in na ta način vzdržujejo in izboljšujejo lastnosti svojih čebel. V svojem programu pogrešajo progeneri test, ki bi jim omogočal pridobivanje povratnih informacij o kakovosti njihovega selekcijskega in vzrejnega dela. V Sloveniji imata vzreja in selekcija v čebelarstvu dolgotrajno tradicijo. Na podlagi dela prof. Riharja in dr. Poklukarja, ki sta ugotavljala lastnosti in kakovost kranjske čebele, predvsem na območju Slovenije, in postavila temelje sodobne selekcije, je v veliki meri načrtan razvoj dela na tem področju tudi v prihodnje. Glede na razvoj stroke in potreb čebelarjev pa bodo programi selekcije ustrezno dopolnjeni in usklajeni z obstoječimi programi.

Zanimiv je primer iz Francije, kjer vzdržujejo in preučujejo čebelje družine, v katerih ne zatirajo varoj. V raziskavah ugotavljajo možne mehanizme, ki pripomorejo k preživetju družin, in bi jih pozneje lahko uporabili pri selekciji. Poskusi potekajo na temni čebeli. Poročilo iz Švice je bilo poučno tudi s stališča »onesnaženja« čebelje populacije na določenem geografskem območju. V Švici ugotavljajo navzočnost več čebeljih ras in križancev, to pa sicer ni cilj načrtnega vzrejnega dela.

Sklep

Ena izmed ugotovitev sestanka je tudi, da kranjska čebela dandanes **ni ogrožena**. Glede na množičnost populacije in na podlagi izvajanja programov vzreje je v šte-





Udeleženci konference pred čebelnjakom na Brdu pri Lukovici. Foto: J. M.

vilnih evropskih državah v ospredju vprašanje obstoja nekaterih drugih ras evropskih čebel, kot sta temna nemška čebela in makedonska čebela. Za strokovno in čebelarstvo javnost je pomembno zlasti selekcijsko delo na področju **tolerance proti varoi**. Člani delovne skupine so pokazali interes in voljo za nadaljnje skupno delo na znanstvenem in strokovnem področju. Seleksijsko delo mora biti stalnica v čebelarstvu, saj je tudi s kratkotrajno prekinitvijo mogoče izničiti več desetletni trud.

Sestanek na Brdu pri Lukovici sta skupaj organizirala Kmetijski inštitut Slovenije in Čebelarska zveza Slovenije, ki sodelujeta in skupaj nastopata tudi na področju selekcije v čebelarstvu in vzreje. Za podporo pri organizaciji in izvedbi se zahvaljujem svojim sodelavcem na inštitutu, predvsem Marjanu Kokalju, ter sodelavcem na ČZS Marku Hrastelju in Barbari Zajc.



Čebelarjeva mesečna opravila

Čebelarjeva opravila v AŽ-panju v marcu

BRANKO OBRANOVIČ,
Šalka vas pri Kočevju



Končuje se zimsko obdobje. Konec januarja in v začetku februarja smo imeli na Kočevskem pravo zimo z debelo snežno odejo in zelo nizkimi temperaturami, saj so se te spustile kar do -24°C , res da le za nekaj dni, toda bila je prava zima.

Naše čebele so z nekaterih ob-

močij že januarja prinašale prve koške cvetnega prahu z leske. Marca bodo prvo medicino dobile na telohu, spomladanskem resju, ob koncu marca pa v toplejših krajih tudi na vrbi. Hrana, ki jo prinašajo v panj, je le majhno dopolnilo njihovih medenih zalog. Ob dotoku sveže medicine tudi matice nekoliko bolj zalegajo, ko pa se medicini pridruži še sveži cvetni prah ter proti koncu meseca tudi toplejši dnevi, se v družini začenja



Sl. 1. Čistilni izlet in prvi koški cvetnega prahu



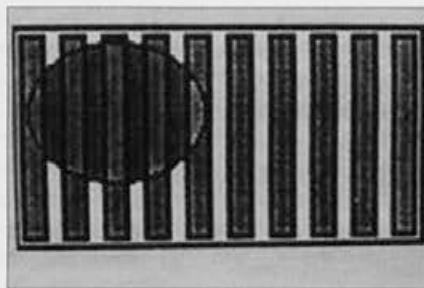
Sl. 2. S cvetnim prahom obložene čebele pred panjem



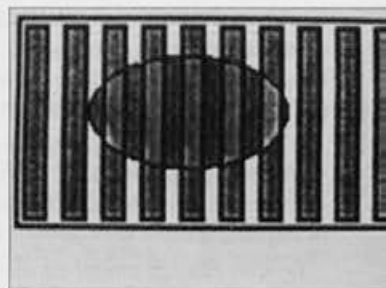
Sl. 3. Čebele obožujejo tak vodni vir – napajalnik na starem hrastovem deblu, 100 m oddaljen od čebelnjaka



Sl. 4. Po obisku medvedje družine



Sl. 5. Ureditev zazimljenega čebeljega gnezda v plodišču pred popravkom



Sl. 6. Urejeno čebelje gnezdo po popravku

že pravo rajanje okoli matice. Proti koncu meseca se ozračje včasih ogreje tudi do 20 in več stopinj Celzija.

Moč družine in rodnost matice vidimo na bradah panjev, ko ocenjujemo količino prinesenega cvetnega prahu v posamezni panj.

Ob čistilnem izletu na lep sončen dan brez vetra znova očistimo podnico panja in na hitro pogledamo, ali je v njem dovolj hrane. Družinam, za katere ugotovimo, da je nimajo dovolj, dodamo segret sat ali dva hrané ob gnezdo. Medene pokrovčke na strani sata, ki je ob zalegi, pred dodajanjem z dletom malo popraskamo. Pregledamo, kje in na koliko satih je gnezdo. Morebitne plesnive sate odstranimo in ugotovimo vzrok plesni ter dodamo polno satje iz rezerve. Če kakšna družina ne prinaša cvetnega prahu, je velika možnost, da je brezmatična. Take družine se proti večeru dolgo ne umirijo in so glasnejše od normalnih družin, v katerih matice normalno zalegajo. Pregledamo tudi zalego, da bi ugotovili, ali v katerem panju morda ne zalegajo trotovke. Če najdemo družino, v kateri zalegajo čebele trotovke, jo skupaj s sati zložimo na stolico, panj pa zapremo in pokrijemo s papirjem. Družino na stolici odnesemo vsaj deset metrov stran od panja in jo

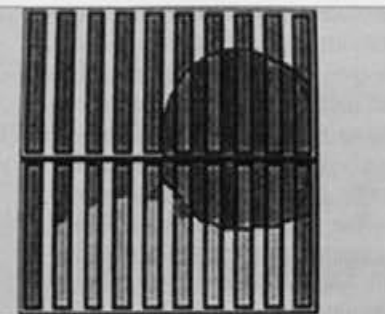
ometemo na lepenko. Ometene čebele si bodo v sosednjih panjih izprosile nov dom, trotovke pa bodo ostale v travi. To naredimo le, če je dan sončen, dovolj topel in brez vetra in če čebele množično izletavajo.

Ob pregledu sate le listamo in jih ne izvlečemo v celoti iz panja. Vsak panj pregledujemo toliko časa, dokler ne opazimo zalege. Prepričati se moramo, da ima družina dobro matico. Če v kateri družini opazimo presledkasto zalego, jo moramo natančno pregledati, ali ni morda okužena s katero od kužnih bolezní.

Družino, ki ima gnezdo ob desni steni panja, premestimo v sredino panja, tako da iz nasprotne (leve) strani izvlečemo sat ali dva s hrano, premestimo vse sate na levo, na desno pa zložimo dva prej izvlečena sata, ki smo jima s čebelarškim dletom delno poškodovali medene pokrovce (poglej sliko premeščanja). Kontrolni pregledi naj bodo čim krajši, toda temeljiti. To rutino pa bomo pridobili le po večletnem čebelarjenju.

Kako premeščamo sate v AŽ-panju, če je gnezdo ob steni panja, si oglejte na fotografijah 5 in 6 ter 7 in 8.

V velikem delu Slovenije je ta mesec še vedno bolj zimski kot spomladanski. Družine v panjih zdaj potre-



Sl. 7. Ureditev čebelje družine, zazimljene v plodišču in medišču, pred posegom



Sl. 8. Ureditev po posegu



Sl. 9. Kranjica na cvetu spomladanskega resja

bujejo predvsem toploto. Zato naj se penasta guma za okenci tesno prilaga stenam panja. Vrata panja so lahko odprta, da se za vrati ne nabira preveč vlage, saj ta škoduje čebelam, poleg tega pa na satju nastaja plesen.

Vse podrobnosti, ki jih opazim pri čebelah, si zapisujem v zvezke, ki visijo na vratih vsakega panja. Tako lahko čebelje družine počakajo dva do tri tedne, ne da bi odpirali panje.

Če smo zazimili močne zimske čebele in v družinah pravi čas zatirali varoo, se njihova moč ne zmanjša. V panju se je že februarja izlegla prva manjša generacija pomladnih čebel. Močne družine proti koncu marca ponekod že razpustijo zimsko gručo in zasedejo skoraj vse sate v plodišču. Zaloga hrane v sredini marca ne sme biti manjša od 8 kg. Če hrane ni dovolj, se tudi število čebel v družini ne bo povečalo.

V drugi polovici marca lahko čebelam že dodamo pogačo ali toplo sladkorno raztopino. Po 19. marcu, ko goduje Jože, zato vsaki družini dam po kilogram pogače, ki jo izdelam iz mletega sladkorja in kvasa v razmerju 10 : 1, na deset kg pogače pa dodam še 2 del domačega malinovega sirupa. Čebele vso pogačo v desetih dneh znesejo v gnezdo. Res pa je, da pogačo dodajam le močnim družinam, saj sem opazil, da slabšim družinam v večini primerov prej škodi kot koristi, ker se s predelavo pogač še bolj izčrpajo. Slabšo družino je najbolje dodati močni, kajti slabič je bil vedno slabič in bo to tudi ostal. Dodajanje kakršnih koli zdravil v hrano je nedopustno, predvsem pa škodljivo, saj ostanki zdravil lahko preidejo tudi v med.

Ta mesec je krmiljenje učinkovito samo na območjih, na katerih aprila zacvetita češnja in javor, saj se bodo čebelje družine le tako dovolj razvile in prinesle še nekaj presežkov medu. Na mojem pasišču v Kostelu se je dodatno dražilno krmiljenje še vedno obneslo, ker je v gozdu v bližini čebelnjaka veliko češenj in javorov.

Ker čebele potrebujejo za razvoj tudi določeno količino vode, je najbolje, da jim v bližini čebelnjaka uredimo napajalnik. Ta naj bo v zavetju na sončni strani, da ne bi čebele po pitju mrzle vode otrpnile in ostale v travi. To se še posebej rado dogaja popoldne, ko se skrije sonce.

Moj napajalnik je 100 m oddaljen od čebelnjaka. Soseda ima na vrtu vodo iz vodnega izvira za čiščenje vrtin, napeljana pa je tako, da počasi teče po hrastovem deblu, poraščenem z mahom, in odteka v zemljo. Nanj so se čebele tako navadile, da je ob lepem vremenu, ko ni paše, tam vedno polno čebel. Oskrbovani vir vode je pomemben predvsem zato, da čebele med iskanjem vode ne stikajo okoli mlak in gnojnih jam.

Varovanje čebelnjaka pred medvedom

Kočevska je znana po medvedih. Ti kosmatinci naređijo po Dolenjski in Notranjski kar veliko škode, zlasti rejcem ovac in koz. Redno obiskujejo tudi čebelnjake, saj je med izvrsten poobedeček. Lani je medvedka z mladičema obiskala tudi moj čebelnjak. Ker jo je pregledal sosedov pes, škode ni bilo veliko. Lahko pa naredi pravo opustošenje. Država oziroma Zavod za gozdove RS oškodovancem sicer povrne povzročeno škodo, vendar ta zadošča le za del vsega dela in stroškov, ki jih ima posameznik, da vse znova uredi. Tudi čebele še nekaj dni ne vzpostavijo utečenega reda. Veliko bolj so napadalne, vse jih moti, številčno so oslABLJENE, saj medved – če sta poleg še dva mladiča, pa še toliko bolj – ob begu odnese s seboj vsaj 10 kg čebel, ki so se mu zarile v dlako.

Zato predlagam, naj tisti čebelarji, čigar čebelnjake ogroža medved, te ogradijo z električnim pastirjem. V primerjavi s škodo, ki jo lahko naredi ta kosmatinec, je namreč 45.000 SIT, kolikor stane komplet, ki vsebuje 50 m žičnate mreže s prožnimi plastičnimi klički, tako da jih je mogoče prestopiti (seveda je treba prej izključiti električno napetost), akumulator in avtomat, zanemarljiva številka. V kompletu je še kontrolna luč, ki kaže, ali je akumulator dovolj napolnjen z električno napetostjo.

Lani poleti sem tako ogradił tudi svoj čebelnjak. Od takrat se je medved vrnil le enkrat, in ko ga je pobožala elektrika (verjetno po smrčku), jo je s strah zbujačim rjoventjem ucvrł stran.

Še nekaj nasvetov

Marec je zadnji mesec za oddajo mrtvic za laboratorijski pregled na nosemo in pršico. Za ta namen jih moramo za 30 čebeljih družin na bradah panjev nabrati vsaj 150, jih zapakirati v kartonsko škatlico in nanjo napisati svoj naslov, naslov stojišča in število družin. Vse to potem pošljemo na Nacionalni veterinarski inštitut v Ljubljano. To morajo narediti vsi prevaževalci in vsi tisti, ki nameravajo spomladi prodajati čebelje družine.

V zažičenih satnikih napnimo žico in vtrimo satnice ter jih tako pripravimo za april, ko jih na nekaterih območjih že vstavljamo ob gnezdo čebelje družine. Pravimo gradilne satnike, ki jih bomo aprila postavili ob zalego v plodišču. Vse panje, v katerih so družine odmrle, obžgemo z odprtim ognjem in jih pripravimo, da bomo vanje naselili rezervne družine (sedemsatarje). Vsakih nekaj let je nujno, da prebarvamo oziroma premažemo čebelnjak. Za ta namen uporabljajmo barvo na vodni osnovi, ker je za čebelarstva primernejša.



Tisti, ki kupujete čebele, kupujte veterinarsko pregledane družine s potrjenim zdravniškim spričevalom. Le tako se boste obvarovali morebitnih kužnih bolezni. Mladi čebelarji ali tisti, ki ste šele začeli čebelariti, vzemite s seboj izkušenega čebelarja. S tem se boste izognili marsikateremu ne dovolj preiščenemu dejanju. Marca je še čas, da v okolici čebelnjaka posadite nekaj medovitih dreves, kot so lipa, javor, češnja in podobno. Mislimo tudi na naše sinove, hčerke, vnuke in vnukinje, ki bodo čebelarili za nami. Preglejte rezervno satje, ki smo ga shranili za pomlad, da nam ga ne bi napadla večča. Tisti, ki ga imate v zaprtih omarah, ga zažveplajte. Sam ga jeseni preberem, dobrega zamrznem v zamrzovalni skrinji in shranim v zaprtih PVC-vrečah na polici. Panje odmrlih čebeljih družin očistimo in jih pripravimo za novo sezono.

Popravek: V drugi številki bi v navodilih moral zapisati: »Ko voda, v katero dodam 3 % lug, vre 20 minut, vzamem satnike iz kotla in jih zamenjam z drugimi.«

Opozorilo začetnikom!

Preden se odločite za čebelarjenje, se obvezno seznanite z biologijo čebel in njihovim življenjem. O tem se lahko poučite iz različne literature, ki jo lahko kupite na sedežu ČZS na Brdu pri Lukovici, samo na ta način pa si boste pridobili potrebno osnovno znanje o čebeli in fiziologiji čebel. Udeležite se tudi kakšnega seminarja za začetnike, saj boste tako svoje znanje lahko preizkušali tudi v praksi. Le na ta način se boste namreč lahko postavili po robu vsem nevšečnostim, ki zavirajo uspešno čebelarstvo.

Še čebelarji pregovor:

Kdor zna s čebelami ravnati, ni treba pika se mu bati.

NAJ MEDI!

Čebelarjeva opravila v nakladnem panju v marcu

VLADIMIR TUMPEJ,

univ. dipl. inž. kmet. – PTUJ



Ta mesec se temperatura že povzpne na 10 do 15 °C, razcvetenih je vse več rastlin, npr. vrba, žafran, zvončki, mrtve koprive in druge. Zaleganje matice je vse intenzivnejše in čebele širijo zimsko gručo. Doslej so čebele ogrevale samo zimsko gručo, zdaj pa morajo zaradi povečanega obsega zalege greti celotno prostornino panja, zato je treba panje dobro odeti z izolacijskim materialom. Najprej nekaj za tiste, ki se ne morejo odločiti za zgodnje spomladansko dražilno krmljenje čebel. Če je bil februar hladen, bodo čebele ta mesec prav gotovo začele pogosteje izletavati, zato opazujemo žrela panjev. Na sumljive družine, ki preveč izletavajo, bodimo pozorni zaradi možnosti ropanja. To so po navadi slabiči ali brezmatične družine. Take panje nemudoma izpraznimo, sate umaknemo v skladišče, prazne panje pa pustimo odprte, da rop počasi preneha. Če bi umaknili ropani panj, bi čebele roparice napadle sosednje družine in bi nam povzročile veliko škodo. Ta mesec je poglobljena skrb čebelarja, da čebele ne trpijo lakote in žeje. Zaloge medu ni težko ugotoviti, teže je ugotoviti zalogo

cvetnega prahu. Najlaže to storimo tako, da opazujemo čebele na bradi panja. Velja pravilo, da če od treh čebel, ki se vračajo v panj, ena prinese cvetni prah, ga imajo čebele za ta dan dovolj. Če temu ni tako, moramo poskrbeti za nadomestilo. Pomagamo si s sati cvetnega prahu, ki smo ga v jeseni shranili za rezervo, če tega nimamo, pa moramo čebeljim družinam dodati nadomestek. Slabšim ali brezmatičnim družinam zamenjamo matice iz rezerve, če pa sumimo, da so bolne, je najbolje, da jih uničimo. Kakovost matice hitro ugotovimo tako, da iz sredine gnezda izvlečemo sat ter ocenimo kakovost zalege. Če v tem času v panju še ni strnjene zalege, je treba zamenjati matico. Najlaže jo zamenjamo tako, da sat ali dva s staro matico prenesemo v prašilček in ga postavimo v temen prostor. Naslednji dan dodamo matico, zaprto v kletko (npr. Pislakovo) s sladkornim testom, vendar brez testa! Po 24–48 urah pogledamo, ali so v bližini kletke jajčeca, panj zapremo in pustimo, da se družina organizira, staro matico pa uničimo. Če čebele niso sprejele mlade matice, podremo matičnike, ki so jih potegnile, in jim vrnemo staro matico, dokler znova ne dodamo druge matice. Tudi način dodajanja matice, kot ga je opisal g. Panker v Slovenskem čebelarju leta 2002, je po mo-



jem mnenju zelo praktičen in zanesljiv. Ne pozabimo, da moramo čebele oskrbovati tudi z vodo.

Zdaj pa še nasvet za tiste čebelarje, ki so se odločili za spomladansko spodbujanje razvoja družin ter za izrabo zgodnje paše na češnji in oljni repici.

Ko čebele na začetku meseca napolnijo spodnjo plodiščno naklado in se delno pomaknejo v zgornjo naklado, polno pokritega medu, izvlečemo dva do tri sredinske sate, jih ometemo in z dletom ali vilico za odpiranje pokritega satja na obeh straneh po celotni površini nekoliko poškodujemo pokrovce pokritega medu in jih vstavimo nazaj v naklado. Med iz poškodovanih celic čebele prenašajo v bližino zalege, s tem pa matico spodbujajo k zaleganju. V 7–10 dneh so sati zaleženi. Po sedmih dnevih z desne strani izvlečemo sat, ga z dletom popraskamo, sredinske zaležene sate razmaknemo in mednje vstavimo sat z odkritim medom. Čez 10 dni postopno odkrivamo še preostale medene sate, dokler nista zaleženi obe plodiščni nakladi. Izmed vseh načinov spomladanskega spodbujanja je ta gotovo najuspešnejši in najučinkovitejši.

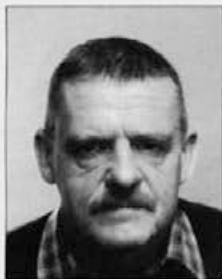
Če prezimujemo v eni nakladi, bomo, ko sta zaleženi dve tretjini satov, naklado obrnili za 180°. Tako je med spredaj nad žrelom, zalega se hitro širi v sprednji del naklade, zato ni treba odkrivati medenih površin, ker jih čebele same prenašajo drugam.

Če prezimujemo v eni visoki in eni nizki nakladi, moramo nizko medeno naklado, ko je ta zaležena, postaviti pod prvo naklado. Na njo nastavimo drugo visoko naklado, v katero se pomaknejo čebele. Satje, ki ga vstavimo v zgornjo naklado, popršimo z medeno ali s sladkorno raztopino, da jo čebele raje sprejmejo. Z obračanjem in premeščanjem medenih naklad ne smemo prehitevati, saj lahko s tem povzročimo ropanje pri slabše razvitih družinah. V drugo nastavljenjo naklado še ne smemo vstavljati neizdelanih satnic, temveč do spodnje letvice vstavimo izdelan sat z nepoškodovanimi celicami. Na ta način dosežemo pospešen spomladanski razvoj družin, tako da bodo te pripravljene za izrabo zgodnje paše na sadnem drevju ali oljni repici. V naslednji številki bom opisal širitev družin v tretjo mediščno naklado.

Veterinarski nasveti za marec

BORUT PREINFALK,

dr. vet. med.



Po navadi se vreme na jože-fovo, tj. 19. marca, že toliko ustali, da je mogoč prvi hiter spomladanski pregled čebeljih družin. Letošnja zima je bila, vsaj do zdaj, čebelam kar naklonjena. Vsak mesec je bilo nekaj toplih dni, tako da so se čebele lahko spreletele in očistile. Kljub temu pa so bili po

dozdajšnjih pregledih mrtvic številni čebelnjaki pozitivni na nosemo, zato bo treba pri prvih pojavih grizavosti takoj ukrepati. Glede na to, da uporaba antibiotika fumagilin ni več dovoljena, si bo treba pomagati z jodovimi pripravki. Pri blažjih oblikah bolezni zadostuje dodajanje jodovega pripravka v sladkorno raztopino, pri močnejših izbruhih bolezni pa je priporočljivejša škropljenje tople raztopine zdravila neposredno po satju in čebelah. Postopek po potrebi ponovimo trikrat zapored, in to na vsakih pet dni. Jodove pripravke dobimo v nekaterih čebelarjskih trgovinah. Poleg uporabe joda je ob morebitnem pojavu nose mavosti zelo priporočljivo tudi razkuževanje praznega rezervnega satja s

hlapi 80-odstotne ocetne kisline. Za ta namen uporabimo 2 ml kisline na 1 liter prostornine. Tako npr. za 100-litrsko prostornino potrebujemo 2 dcl ocetne kisline. Prostor, v katerem opravljamo razkuževanje, mora biti primerno tople (vsaj 12 °C), saj v nasprotnem kislina slabo hlapi. Po enem tednu je postopek navadno končan, razkuženo satje pa je po enem dnevu zračnja pripravljeno za vnovično uporabo. Na satju, ki je razkuženo na tak način, zanesljivo ni nikakršnih povzročiteljev kužnih in zajedavskih čebeljih bolezni, razen hude gnilobe.

Zelo koristno je pravočasno urediti napajalnik za čebele. Tudi v vodo za napajanje dodamo jodov pripravek, pod odtočno pipo pa namestimo plitvo plastično posodo z odtokom in jo napolnimo z naravno šoto. Vodo nato speljemo na primerno napajalno desko, to pa obvezno vsak teden razkužujemo z razkužilom virkon.

Pri zelo hudo prizadetih družinah je najbolje ukrepati z žveplom, satje in bolne čebele pa sežgati, tako kot pri hudi gnilobi. Panje uničenih družin je treba pred vnovično uporabo skrbno očistiti in razkužiti s 3-odstotnim vrelim lugom ali plamenom plinskega gorilca.

Konec marca lahko že opravimo tudi štetje naravne-

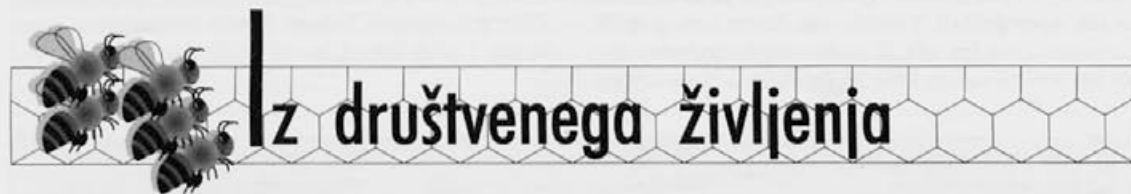


ga odpada varoj. Testne mreže pustimo v panjih 10 dni, potem pa izračunamo dnevni odpad varoj. Pri povprečno eni odpadli varoi na dan zadostuje, če do konca paš izvajamo samo apitehnične ukrepe. Če pa odpadejo tri varoe ali več, moramo ukrepati takoj. V tem obdobju lahko uporabimo timol, npr. sredstvo s trgovskim imenom Apiguard, ali 65-odstotno mravljinčno kislino. Za uporabo mravljinčne kisline morajo biti čebelje družine dovolj živalne. Zasedati morajo najmanj šest ulic, saj v nasprotnem niso v stanju izventilirati hlapov mravljinčne kisline iz panja, to pa lahko povzroči odmrtnje čebel. Največ uspeha imamo pri družinah, ki zasedajo 9–10 ulic in imajo 3–4 sate zalege. Družine, ki zasedajo manj kot šest ulic pred uporabo kisline združimo z močnejšimi družinami ali pa jih premestimo v manjši panj, sedemsatar. Postopek zatiranja varoe mora biti končan vsaj 14 dni pred začetkom prve močnejše paše oz. pred nastavitvijo medišč.

Pri prvem spomladanskem pregledu družine poleg medenih zalog bežno pregledamo tudi zalego. Če ima družina zalego vseh starosti, to je odkrito in pokrito, je z matico vse v redu. Preverimo še, ali je pokrita za-

lega strnjena in brez sprememb na pokrovcih. Po končanem pregledu znova skrbno zadelamo panj, da ga čebele kar se da hitro spet ogrejejo.

Do konca marca je še mogoče oddati v pregled čebelje mrtvice. Preglede opravljajo na vseh območnih enotah VF NVI. V vzorcu mora biti vsaj sto čebel, sicer rezultat ne kaže pravega zdravstvenega stanja čebeljih družin in nima uporabne vrednosti. Čeprav vedno poudarjamo, da morajo biti čebelje mrtvice shranjene v zračni embalaži, kot so npr. kartonske škatlice od zdravil, še vedno veliko čebelarjev prinese ali pošlje vzorce v PVC-vrečki. Taki vzorci pogosto splesnijo, tako da je pregled čebel zelo otežen ali celo nemogoč. Na embalaži morajo biti navedeni še: ime in priimek čebelarja, njegov naslov, naslov stojišča in število panjev v čebelnjaku, iz katerega je vzet vzorec. Če je čebelar opazil kakšne pomembne podrobnosti, ki so lahko v pomoč pri določanju diagnoze, naj jih navede v spremnem dopisu, ki ga priloži vzorcu mrtvic. Pregled mrtvic je potreben za vsa čebelarstva, katerih lastniki imajo namen opravljati kakršen koli promet s čebelami.



Označevanje medu

MAG. BARA HIENG

1. UVOD

Z vstopom Republike Slovenije v Evropsko unijo (EU) se je spremenila tudi zakonodaja, ki se nanaša na živila. Izkušnje v EU so pokazale, da je delovanje notranjega trga z žvili v povezavi lahko ovirano, če niso izpolnjene zahteve glede prostega pretoka blaga oz. živil. Zato je v EU med drugim enotno predpisano tudi označevanje predpakiranih živil. Ker je Slovenija od 1. maja 2004 polnopravna članica EU, ima za varovanje zdravja ljudi in varstvo porabnika zakonsko urejeno poenoteno označevanje predpakiranih živil, tako kot je to urejeno tudi v vseh preostalih državah članicah.

V tem članku je opisano, kako mora biti označen predpakiran med na notranjem trgu EU, in ker je Slovenija sestavni del tega trga, mora biti predpakiran med v prometu tako označen tudi pri nas. Članek pojasnjuje, na kaj moramo biti pozorni pri izdelavi označb za predpakiran med, povzema pa tudi nekatera zakonska določila, ki veljajo za označevanje predpakiranega medu.

Če se boste sami lotili izdelave teh označb, vam priporočam, da podrobno preberete vso zakonodajo, ki se posredno ali neposredno nanaša na označevanje predpakiranega medu, saj boste le tako lahko izdelali ustrezno/pravilno označbo za svoj predpakiran med.

Za med kot predpakirano živilo veljajo določbe Pravilnika o splošnem označevanju predpakiranih živil (Ur. list RS, št. 50/2004). Po tem pravilniku zajema pojem označevanje vse besede, podatke, trgovska imena, blagovno znamko, slikovno gradivo ali simbole, ki se nanašajo na določeno predpakirano živilo in so navedene na embalaži, dokumentu, obvestilu, etiketi, obročku ali vratni etiketi, ki spremlja ali se nanaša na tako živilo. Označbe na predpakiranem žvilu, v našem primeru npr. na kozarcu za med, morajo biti v slovenskem jeziku, na opaznem mestu embalaže, tako da so zlahka vidne, razumljive, nedvoumne, jasno čitljive in neizbrisne, ter ne smejo biti skrite, nejasne ali prekinjene z drugim besednim ali slikovnim gradivom. Označbe na predpakiranem me-

du ne smejo biti takšne, da bi porabnika lahko zavedle (npr. pripisovanje učinkov ali lastnosti medu, ki jih le-ta nima, pripisovanje zdravilnih lastnosti medu, ki preprečujejo, zdravijo ali ozdravijo bolezni ljudi itd.), saj so takšne oznache prevedane.

Obvezni podatki, ki morajo biti po Pravilniku o splošnem označevanju predpakiranih živil na označbi za predpakiran med, so:

1. ime, pod katerim je med dan v promet (prodajno ime),
 2. neto količina,
 3. rok uporabnosti,
 4. serija (lot),
 5. posebni pogoji shranjevanja (hranjenja) ali pogoji uporabe,
 6. ime in naslov ali podjetje in sedež proizvajalca oz. tistega, ki živilo pakira, ali prodajalca, ki mora imeti naslov oziroma sedež v EU.
- Od omenjenih obveznih podatkov, ki morajo biti na označbi za predpakiran med, morajo biti trije podatki označeni v istem vidnem polju, to pa pomeni, da morajo biti označeni na prednji strani embalaže, ki je v trgovini oziroma na prodajnem mestu obrnjena proti porabniku. To konkretno pomeni, da porabnik te tri podatke na embalaži za med vidi že na prodajni polici, ne da bi izdelek obrnil ali ga vzel v roke. Ti trije sestavni deli oznake oziroma podatki so: **ime** pod katerim je med dan v promet (prodajno ime), **neto količina** in **rok uporabnosti**. V nadaljevanju članka bomo podrobno prikazali vseh šest točk, ki so obvezne pri označevanju medu kot predpakiranega živila. Po Pravilniku o medu (Ur. list

RS, št. 31/2004 in 89/2004) je med naravna sladka snov, ki ga izdelajo čebele (*Apis mellifera*) iz nektarja cvetov ali izločkov iz živih delov rastlin ali izločkov na živih delih rastlin, ki jih čebele zberejo, predelajo z določenimi lastnimi snovmi, ga shranijo, posušijo in pustijo dozoreti v satju.

2. IME ŽIVILA OZIROMA PRODAJNO IME MEDU

Ime, pod katerim je živilo dano v promet (prodajno ime), je lahko določeno s predpisi, ki urejajo minimalno kakovost živil. V primeru označevanja predpakiranega medu Pravilnik o medu predpisuje tudi prodajna imena. Po tem predpisu so v prometu dovoljena naslednja imena vrst medu: cvetlični med, nektar, med iz mane, gozdni med, med v satju, med s satjem, deli satja v medu, samotok, točeni med, prešani med, filtrirani med in pekovski med. Ta imena je dovoljeno nadomestiti s splošnim imenom med, s tem imenom pa ni dovoljeno označiti filtriranega medu, medu v satju, medu s satjem, delov satja v medu in pekovskega medu. V katerem primeru lahko uporabimo določeno ime, navaja 3. člen Pravilnika o medu. Pri pekovskem medu mora biti na označbi, v neposredni bližini imena, tudi navedba »samo za kuhanje in peko«. Razen pri filtriranem in pekovskem medu je ime lahko nadomeščeno tudi z navedbo oznake, ki se nanaša na navedbo cvetov ali rastlin, če med v celoti ali delno izhaja iz navedenega izvora in ima njegove senzorične, fizikalno-kemijske in mikroskopske lastnosti. Za lažje razumevanje je to prikazano v preglednici št. 1.

Imena vrst medu, ki se lahko uporabljajo v prometu	Dovoljena uporaba splošnega imena med	Ime lahko nadomestimo z navedbo oznak, ki se nanaša na navedbo
cvetlični med	DA	med oljne ogrščice
nektar	DA	ajdov med
med iz mane	DA	hojev med
gozdni med	DA	smrekov med
med v satju	NE	med oljne ogrščice v satju
med s satjem	NE	ajdov med s satjem
deli satja v medu	NE	deli satja v hojevem medu
samotok	DA	kostanjev med
točeni med	DA	akacijev med
prešani med	DA	lipov med
filtrirani med	NE	/
pekovski med	NE	/

Preglednica št. 1: Možne oblike prodajnega oziroma predpisanega imena za med

Opisane možne oblike prodajnega oziroma predpisanega imena za med ustrezajo pogojem minimalne kakovosti, ki jih mora v prometu izpolnjevati med kot predpakirano živilo.

Razen pri filtriranem in pekovskem medu je po Pravilniku o medu ime lahko nadomeščeno tudi z navedbo oznake, ki se nanaša na regionalno, teritorialno ali topografsko poreklo,

če je med v celoti pridobljen na navedenem območju. Primer takšne možnosti označevanja je npr. Kočevski gozdni med. Ta gozdni med, ki ima geografsko poreklo, je treba v skladu s Pravilnikom o označbi geografskega porekla označiti še z oznako »kočevski« (Ur. list RS, št. 124/2004). Poleg tega je, razen pri filtriranem in pekovskem medu, ime dovoljeno zame-



njati tudi z navedbo oznake, ki se nanaša na posebna merila/parametre kakovosti. Primer takšnega označevanja je npr. med podjetja Medex, d. d., Ljubljana, ki ima za razliko od medu minimalne kakovosti izboljššan določen kakovostni parameter. Omenjeni med podjetja Medex, d. d., Ljubljana zato sodi med živila višje kakovosti. Pogoje, ki jih mora izpolnjevati med, da ga lahko označimo oziroma katerega ime lahko nadomestimo z navedbo oznake, ki se nanaša na obe omenjeni vrsti označevanja (regionalno, teritorialno ali topografsko in posebna merila kakovosti), določa Zakon o kmetijstvu (Ur. list RS, št. 54/2000 in 45/2004). Ti dve vrsti označevanja za med, razen pri tistih fizičnih ali pravnih osebah, ki imajo soglasje države, za takšno vrsto pridelave ne prideta v poštev.

Trgovsko ime, blagovna znamka ali izmišljeno ime medu ne morejo nadomestiti prodajnega imena medu, zato ga, če

želimo imeti pravilno označen med, ne moremo poimenovati drugače, kot je opisano.

3. DRŽAVA OZIROMA DRŽAVE POREKLA ALI IZVORA MEDU

Omenjeni Pravilnik o medu določa, da mora označba vsebovati tudi ime države oziroma države porekla ali izvora, v kateri je bil med pridelan. Če med izvira iz več kot ene države članice EU ali iz države, ki ni članica EU, je treba na označbi prejšnjo navedbo države nadomestiti z eno izmed naslednjih oznak, in sicer: »Mešanica medu iz držav članic EU«, »Mešanica medu iz držav, ki niso članice EU« ali »Mešanica medu iz držav članic EU in držav, ki niso članice EU«. V preglednici 2 je to obvezno označevanje porekla medu prikazano na konkretnih primerih.

Država oziroma države porekla ali izvora, v katerih je bil med pridelan	Označba na etiketi
Slovenija Hrvaška Slovenija in Avstrija Avstrija, Italija, Madžarska Hrvaška, Bosna in Hercegovina Madžarska, Hrvaška Madžarska, Hrvaška, Slovenija	Slovenija Hrvaška Mešanica medu iz držav članic EU Mešanica medu iz držav članic EU Mešanica medu iz držav, ki niso članice EU Mešanica medu iz držav članic EU in držav, ki niso članice EU Mešanica medu iz držav članic EU in držav, ki niso članice EU

Preglednica št. 2: Primeri označevanja države ali držav porekla in izvora medu

4. NETO KOLIČINA

Pravilnik o splošnem označevanju predpakiranih živil določa, da mora biti neto količina pri medu izražena v enotah za maso, in sicer v gramih ali kilogramih. Pravilnik o količinah predpakiranih izdelkov (Ur. list RS, št. 110/2002) pa tudi določa, da morajo biti na embalaži za med odtisnjene neizbrisne, lahko čitljive ter dobro vidne naslednje oznake: s šte-

vilom izražena nazivna masa, ki ji sledi simbol (g, kg) ali ime merske enote (gram, kilogram). Število, s katerim označimo nazivno maso, ne sme biti manjše od predpisane velikosti številke. Za različne vrste nazivne količine vsebine medu so narmreč v preglednici št. 3 navedene najmanjše dovoljene velikosti številok na embalaži.

Nazivna količina vsebine medu v kozarcu (g)	Nazivna količina vsebine medu v kozarcu (kg)	Najmanjša dovoljena velikost številok na embalaži oz. etiketi za med v milimetrih (mm)
do 50	do 0,05	2
več kot 50 do 200	več kot 0,05 do 0,2	3
več kot 200 do 1000	več kot 0,2 do 1	4
več kot 1000	več kot 1	6

Preglednica št. 3: Prikaz najmanjše dovoljene velikosti številok za oznako neto količine, npr. na etiketi za med

5. ROK UPORABNOSTI

Po Pravilniku o splošnem označevanju predpakiranih živil je rok uporabnosti datum minimalne trajnosti ali datum upo-

rabe. Rok uporabnosti mora biti na embalaži označen z besedami »Uporabno najmanj do ...« (če datum vključuje tudi navedbo dneva) ali z besedami »Uporabno najmanj do kon-



ca ...« (v drugih primerih). Besednemu zapisu nato sledi datum ali podatek, kje na embalaži je naveden datum. V pre-

glednici št. 4 je označeno pravilno navajanje roka uporabnosti na opisana načina.

Primeri navajanja roka uporabnosti po predpisanem označevanju na etiketi na kozarcu za med	Obrazložitev
Uporabno najmanj do 03. 04. 06	To pomeni, da je med uporaben do 3. aprila leta 2006.
Uporabno najmanj do konca 07	To pomeni, da je med uporaben do konca leta 2007. Takšno označevanje je dovoljeno le pri živilih, ki so uporabna več kot 18 mesecev.
Uporabno najmanj do: podatek, kje na embalaži je naveden datum All Uporabno najmanj do konca: podatek, kje na embalaži je naveden datum	Datum je, kjer koli je že označen, naveden na enak način, kot je opisano zgoraj.

Preglednica št. 4: Primeri navajanja roka uporabnosti na etiketi za med.

Da bi bilo pri označevanju čim manj napak, je priporočeno navajanje datuma: dan, mesec, leto (npr. če je rok trajanja medu do 18. avgusta 2007, to označimo na embalaži 18. 08. 07, se pravi po prvem navedenem primeru v preglednici št. 4).

Navedbam roka uporabnosti lahko sledi še opis pogojev za shranjevanje medu, ki jih je treba upoštevati, da zaprti izdelek oziroma med ohrani svoje značilne lastnosti do navedenega roka uporabnosti. Tu je npr. dobro napisati »Hraniti v temnem, suhem in hladnem prostoru«. Lahko določite tudi temperaturo, pri kateri je treba hraniti med, itd.

6. OZNAČEVANJE SERIJE (LOT)

Po Pravilniku o splošnem označevanju predpakiranih živil mora imeti vsako predpakirano živilo, ki je v prometu, navedeno označbo serije (lot). Za serijo (lot) se šteje enota živila v prometu, ki je predelano, izdelano ali pakirano pod enakimi pogoji. Serija (lot) mora biti jasno in vidno označena s črko L in številko serije, saj obe skupaj omogočata identifikacijo živila. Če je na embalaži naveden rok uporabnosti, ki v datumu vključuje najmanj dan in mesec v tem zaporedju (npr. prvi primer v preglednici št. 4 oz. označevanje roka uporabnosti na način 03. 04. 06), navedba serije (lot) ni obvezna. Navedba serije (lot) je priporočena v dobro čebelarja, kajti če je ob inšpekcijskem pregledu med vzeta iz prodaje ali če se izkaže, da je z medom kar koli narobe, je iz prometa vzeta le določena serija medu in ne ves med, označen z istim prodajnim imenom.

7. POSEBNI POGOJI SHRANJEVANJA TER POGOJI UPORABE

Po določilih Pravilnika o splošnem označevanju predpakiranih živil je treba navesti posebne pogoje shranjevanja ali

pogoje uporabe, če mora končni porabnik upoštevati določena navodila za shranjevanje živila, ko je bilo živilo že odprto, če so za uporabo živila na voljo različne možnosti ali če živilo ni primerno za uporabo v določenih okoliščinah. V tem primeru npr. lahko na etiketo za med napišemo »Hraniti pri temperaturi 12–14 °C« ali »Naravni med kristalizira, znova ga utekočinimo s segrevanjem do največ + 40 °C«.

8. IME IN NASLOV PROIZVAJALCA

Po Pravilniku o splošnem označevanju predpakiranih živil je treba na označbi za med navesti ime in naslov ali podjetje in sedež proizvajalca medu, tistega, ki med pakira ali prodajalca medu in ki ima naslov ali sedež v eni od držav članic EU. Za med, uvožen iz držav, ki niso članice povezave, je treba navesti državo, v kateri je bil med pridelan.

9. SPLOŠNI NAPOTKI ZA IZDELAVO OZNAKE ZA MED

Ko boste izdelovali oznako za med kot predpakirano živilo, morate najprej upoštevati določila krovnih zakonov, in sicer Zakona o kmetijstvu (Ur. list RS, št. 54/2000 in 45/2004) ter Zakona o veterinarstvu (Ur. list RS, št. 33/2001 in 45/2004). Ta dva zakona vas namreč vodita do pravilne celostne oznake za predpakiran med. Poleg že navedenih pravilnikov je pomemben tudi Pravilnik o veterinarsko-sanitarnem nadzoru živilskih obratov, veterinarsko-sanitarnih pregledih ter o pogojih zdravstvene ustreznosti živil in surovin živalskega izvora z vsemi spremembami (Ur. list RS, št. 100/1999, 38/2000, 71/2000, 36/2001 in 81/2002). Ta pravilnik namreč vsebuje tudi določbe, v katerih primerih je med zdravstveno ustrezen in v katerih primerih je zdravstveno neustrezen, kar je temeljni pogoj za dajanje predpakiranega medu v promet.





Bolezni čebel

Čebele in fitofarmaceutvska sredstva (3. nadaljevanje)

VLADO AUGUŠTIN, univ. dipl. inž. kem.

Veliko sredstev za varstvo rastlin deluje tudi dvojno ali celo trojno, ker vsaj ena njihova sestavina v organizmu deluje na živčni sistem. Takšna sredstva so npr. sintetični piretroidi, ki so bili v laboratorijskih preizkusih stokrat bolj strupeni od klasičnih insekticidov. Pri uporabi v okolju pa za čebele niso tako strupeni, ker piretroidi s svojim značilnim vonjem izrazito odvrčajo (delujejo repelentno) čebele. Kljub temu pa so ta FFS za čebele nevarna in strupena.

Vsi insekticidi, ki so strupeni za čebele, imajo na embalaži natisnjeno opozorilo »Strupeno za čebele«. Posamezne skupine insekticidov povzročajo različne znake zastrupitve.

– Klorirani ogljikovodiki imajo visoko začetno toksičnost in so pogost vzrok zastrupitve in pomora čebel. Te umrejo takoj, če pridejo z njimi neposredno v stik ali če jih zaužijejo z vodo ali medicino. Posledice zastrupitve so opazne pri posameznih čebelah in pri izletavanju čebel. Njihovo vedenje je nenavadno: tresejo se, vlečejo za seboj zadnje noge, kot bi bile paralizirane, imajo razprta krila. Kljub tem znakom številne čebele odletijo na pašo in odmrejo zunaj. Tudi če so pašne razmere najboljše, čebele pogosto povsem prenehajo izletavati. Pred čebelnjakom ni mrtvic ali jih je zelo malo. Čebele prenehajo graditi satje, po dnevu ali dveh se mladice pred panji živahno prašijo in prevzemajo vlogo nabiralk. Preostale čebele ne morejo ogrevati vse zalege, zato začnejo iz panja odstranjevati odvečno nepokrito zalego. Tudi manjše zastrupitve povzročajo motnje v razvoju čebelje družine in s tem manjši pridelek. Znana takšna strupena sredstva so: *endosulfan*, *toksafen*, *tiametoksam*, *fipronil* idr.

– Organski fosforjevi estri povzročajo največ zastrupitev čebel. Delujejo tako, da posegajo v prevajanje dražljajev po živčnem sistemu in vplivajo na njegovo stalno vznemirjenost. Ker je njihovo začetno delovanje šibko, so znaki zastrupitve s temi sredstvi v panjih opazni po 15 minutah do ene ure, ko pred panji opazimo zelo nemirne čebele. Njihovo vedenje se zelo spremeni: brez vzroka letajo pred panji sem ter tja, postajajo napadalne, napadajo tudi nabiralko, ki se vračajo s paše. Čebele dobijo krče, krila imajo razpeta, padajo na stran ali na hrbet, izgubijo rilček, bljuvajo, postajajo mokre in črne. V bližini čebelnjaka lahko najdemo tudi čebele, pritrjene na rastline, pred čebelnjakom in v

panjih je vse več mrtvic. Večina jih po 2–4 dneh odmre v panju. Pri delni zastrupitvi si družina opomore, vendar se tedaj rada pojavi nosečavost. Nevarna sredstva so: *diazinon*, *malation*, *foksim*, *klorpirifos*, *oksidemeton*, *sulfotep*, *diklorvos* idr.

– Piretroidi – Čebele, ki so zastrupljene s temi sredstvi, bljuvajo, se nepravilno gibljejo, so nesposobne za letenje, omamljene ter paralizirane. Posledica je, da hitro odmrejo. Pogosto umirajo zunaj panjev, ko se vračajo s paše. Če ta sredstva uporabljamo v predpisanih količinah, niso zelo nevarna za čebele. Poleg tega piretroidi s svojim vonjem odvrčajo čebele, to pa zmanjšuje možnost zastrupitve. Takšna sredstva so: *metomil*, *cipermetrin*, *deltametrin*, *esfenvalerat*, *permetrin*, *piretrin* idr.

– **Nereistoksini** – Sredstva iz te skupine insekticidov povzročajo enake znake zastrupitve kot sintetični piretroidi. Derivati nereistoksina so predvsem dotikalni in želodčni strupi. Zastrupljene čebele se prenehajo hraniti, pri njih se pojavijo krči in paraliza. Večina čebel umre šele po nekaj dneh, ko se pojavijo tudi znamenja zastrupitve. Nevarna sredstva so: *bensultap*, *cartop* idr.

– **Karbamati** delujejo podobno kot organofosforni insekticidi. Tako prvi kot drugi povzročajo ohromelost živčevja. Pri zastrupitvi z njimi postanejo čebele izrazito agresivne, njihovi gibi so nepravilni, postanejo paralizirane in prenehajo letati. Matica preneha zalegati, panjske čebele pa gradijo lažne matičnike. Večina čebel umre v panju, podobno kot pri organofosfornih insekticidih. Nevarni so: *karbofuran*, *karbaril*, *metomil* idr.

ZASTRUPITEV ČEBEL S FUNGICIDI

Fungicidi so FFS, s katerimi na gojenih rastlinah preprečujemo gljivične bolezni. Delimo jih na **kontaktne**, ki ne prodrejo v rastlino, in **sistemične**, ki jih rastlina sprejme vase. Krivec za bolezni pri rastlinah so najpogosteje gljive, ki lahko s svojim delovanjem popolnoma zavrejo razvoj gojenih kmetijskih kultur ali okrasnih rastlin. Bolezen se lahko razvije do te mere, da pridelamo neuporaben pridelek ali pa pridelka sploh ni. Bolezni lahko zelo poškodujejo okrasne rastline ali jih celo uničijo. Poudariti je treba, da je uporaba fungicidov uspešna le, če dobro poznamo bolezni

in če pravočasno preventivno škropimo. V primerjavi z insekticidi so fungicidi manj strupeni za čebele.

Aktivne snovi fungicidov, ki so nevarne za čebele:

- **ciram**: nevarnost zastrupitve je 10–12 ur po uporabi,
- **cinib**: nevarnost za zastrupitev čebel preneha 6 ur po uporabi,
- **kaptan**: če je kultura, ki jo škropimo, v fazi cvetenja, je treba čebele izolirati za en dan,
- **tiram**: minimalna možnost zastrupitve obstaja 10 ur po uporabi,
- **mankozeb**: nevarnost zastrupitve preneha po 5–6 urah od škropljenja.

ZASTRUPITEV ČEBEL S HERBICIDI

Herbicidi so FFS, ki preprečujejo rast nezaželenih rastlin (plevelov) v kmetijskih in okrasnih kulturah. Za uporabo jih razredčimo v vodi in z njimi škropimo rastline. Herbicidi so **totalni** oz. neselektivni, ki uničijo vse zelene rastline (npr. na tlakovcih, pod drevesi, trto itd.), ali **selektivni**, ki uničijo le določene plevela (npr. širokolistne plevela med travo). Pri uporabi herbicidov moramo biti pazljivi, saj večina herbicidov lahko poškoduje tudi gojene rastline. Posebej moramo paziti pri odmerku sredstva za določeno površino.

Za čebele so nevarni vsi herbicidi, če aktivno sredstvo pri škropljenju pade na telo čebele. Čebele lahko sredstvo z medicino in cvetnim prahom prinesejo tudi v čebelji panj ter tako podaljšajo njegovo delovanje v notranjosti panja. Aktivna sredstva iz herbicidov lahko preidejo tudi v med in cvetni prah, tam pa so še posebej nevarne za mlade čebele.

S škropljenjem oz. zatiranjem plevelov v fazi, ko ti ne cvetijo, zelo zmanjšamo nevarnost zastrupitve čebel. Če to ni mogoče, je teoretično priporočljivo, da čebele zapremo za 3–5 dni. Ker to pravzaprav ni mogoče, nam preostane edini izhod v sili, in to je prevoz čebel na območje, na katerem ne uporabljajo FFS. Posebej nevarna so sredstva z aktivnimi snovmi *imazapir*, *dikvat*, *diklorprop*, *izoksaflutol* idr.

ZASTRUPITEV ČEBEL Z AKARICIDI

Akaricidi so FFS, ki jih uporabljamo za zatiranje pršic. Številni organski fosfori estri, ki delujejo predvsem kot insekticidi, delujejo tudi proti pršicam in imajo dobro akaricidno delovanje. Ker akaricidno delujejo tudi nekateri fungicidi, so torej za čebele nevarni tudi akaricidi.

Čebelarji poznamo akaricide kot sredstva za zatiranje varoo, saj ta sodi v razred pršic. Verjetno ni čebelarja, ki ne bi poznal fluvalinata (Apistan), flumetrina

(Bayvarol), amitraza (Hemovar) ali kumafosa (Perizin). Z vnašanjem teh FFS, ki so domnevno nenevarna za čebele, v panj skušamo rešiti problem velike napadenosti z varoo. Skupna lastnost teh strupov je, da se kopičijo v vosku, po drugi strani pa se njihov učinek prištevja k delovanju drugih FFS, ki jih čebele prinesejo v panj iz okolja. Delovanje kombinacije takšnih strupov je takšno, da čebel ne usmrtijo, ampak jih poškodujejo. Pojavi se hiranje čebeljih družin, oslabiljene čebele se ne morejo orientirati, odrasle čebele kljub obsežni zalegi izginjajo, tako da jih v družini stalno primanjkuje. Posledica tega so prazna medišča panjev, in to kljub bogatim virom medenja in veliki skrbi čebelarja. Pri nas registrirani nevarni akaricidi so: *amitraz*, *klorfentezin*, *bromopropilat*.

KAKO UGOTOVIMO ZASTRUPITEV ČEBEL S FFS?

Čebele, zastrupljene s FFS, množično umirajo. Pri zastrupitvah z organskimi fosfornimi pesticidi in karbamati je največje število umrlih čebel na naletnih deskah in pred panji, pri zastrupitvah s kloriranimi ogljikovodiki pa pred čebelnjakom ni mrtvic ali jih je zelo malo, ker čebele odmirajo zunaj. V obeh primerih čebele po smrti počrnijo. Zaradi zastrupitve s FFS v čebelnjaku odmrejo vse čebelje družine, če čebele obolijo za katero izmed boleznih, pa mrtve čebele najdemo le pred panji bolnih družin.

Ob morebitnem sumu delne zastrupitve čebel s FFS, moramo opazovati izlet čebel, pregledati posamezne sate in ugotoviti, kako čebele pokrivajo zalego. Ko odpremo panj, so zastrupljene čebele po navadi razdražene in nenavadno šumijo. Čebelje družine, ki so bile prej živalne in s polnimi ulicami čebel, oslabilijo. V celicah med ulicami in na dnu panja najdemo mrtvice. Oslabiljene družine prenehajo graditi satje, zožijo gnezdo, začnejo izmetavati zalego, pogosto postanejo nose-mave in včasih tudi preležajo.

Če v panju naletimo na takšno stanje, moramo ukrepati zelo hitro, da zavarujemo dokaze o zastrupitvi, saj je to po večini težavna naloga. Če ne vemo, s katerim sredstvom so se čebele zastrupile, je treba v laboratoriju določiti številne pesticide, to pa analizo zelo podraži. Raziskave so težavne tudi zato, ker je čebelje telo biotično zelo aktivno, tako da se strupene snovi v njem hitro metabolizirajo. Encimski sistem zastrupljene čebele reagira in začne sam razgrajevati strup, tako da ga skoraj povsem odstrani, organizem čebele pa je že tako prizadet, da čebela umre. V mrtvi čebeli potem z nobeno analizo ne moremo dokazati navzočnosti FFS.

(Nadaljevanje v pribodnji številki)





Srečanje preglednikov za med

MILAN MEGLIČ

Tokratnega srečanja se je na sedežu ČZS na Brdu pri Lukovici udeležilo petinpetdeset preglednikov. Ena od pomembnih nalog preglednika za med je stalno izobraževanje in v tem duhu je potekalo tudi letošnje srečanje.

Predsednik komisije za čebelje pridelke Milan Meglič je pojasnil spremembe, ki jih je uvedel novi pravilnik za med iz leta 2004, pa tudi, da je ČZS za nekatere zadeve prosila zakonodajalca za podrobnejša pojasnila, zlasti glede navedb na nalepki (deklaraciji). Pri tem je poudaril, da je problematična označba botaničnega porekla medu brez analize cvetnega prahu, na to pa kažejo tudi analize, ki smo jih lani naročili v tujini.

Dr. Terezija Golob je natančno poročala o opravljenih kontrolah analiz medu v laboratoriju. Pri tem je zlasti poudarjala odstopanja v izidih terenskih in kontrolnih analiz ter na to, kako v prihodnje to odpraviti.

Meglič je pojasnil, kako komisija za čebelje pridelke čebelarje in preglednike, pri katerih so nastala odstopanja, o tem obvešča in s tem odpravlja pomanjkljivosti, ki se občasno pojavljajo pri nekaterih preglednikih, predvsem zaradi neumerjenih instrumentov.

Poudaril je tudi pomen pregledniške mreže, ki na terenu deluje že od leta 1999. Ta opravlja izjemno odgovorno in pomembno vlogo, in to ne samo v sistemu kontrolirane pridelave medu. Preglednikom za med gre zahvala, da so dobro čebelarstvo prakso, ki je namenjena predvsem uporabnikom sistema KBZ (kolektivna blagovna znamka Slovenski med), začeli upoštevati tudi drugi čebelarji.

Zdaj veljavni sistem kontrolirane pridelave medu lahko primerjamo s podobnimi sistemi v nekaterih drugih državah Evropske unije. Celo več, imamo sistem, v katerem zagotavljamo sledljivost do panja. Vsak kozarec ima na prelepki »Slovenski med kontrolirane kakovosti« svojo tekočo številko, na ta način pa porabnik vedno dobi podatek, kateri čebelar je pridelal določen med. Na potrebnost uvedbe sledljivosti so nas v zadnjem času opozarjali tudi na Ministrstvu za kmetijstvo, gozdarstvo in prehrano, vendar v okviru sistema KBZ sledljivost obstaja že od leta 1999 naprej. Dokumentacija, kontrolne analize in arhivirani vzorci pa so jamstvo za to, da sledljivost ni samo na papirju.

Marjan Slanič, eden izmed najdejavnejših pregledni-

kov za med, se je kritično vprašal, zakaj več čebelarjev ne uporablja KBZ. Vsaka številka Slovenskega čebelarja naj bi v prihodnje vsebovala tudi nekaj o KBZ, lahko tudi samo zaščitno prelepko, in to tudi na naslovnici. Ker je to projekt ČZS, bi morali vodstvo in organi Čebelarstva zveze pri tem dejavnije sodelovati, tako pa na primer precejšen del članov upravnega odbora sploh ne uporablja zaščitne prelepke. Glede cene medu z zaščitno prelepko »Slovenski med kontrolirane kakovosti« pa hkrati predlagajo, da bi morala biti najmanj 10 odstotkov višja od cen preostalega medu, to pa naj bi v prihodnje objavljali tudi Slovenski čebelar!

Franc Prezelj, ki je tudi eden izmed najuspešnejših preglednikov za med, je pojasnil svoj pristop k promociji blagovne znamke na terenu. Ta sicer zahteva tudi odrekanje in veliko preglednikovega prostovoljnega dela, zato pa je območje, na katerem deluje, zelo dobro seznanjeno s prednostmi sistema KBZ, to pa velja tako za čebelarje kot tudi za porabnike medu.

Preostali udeleženci so izražali predvsem potrebo po boljši promociji in večji reklami KBZ ter opozarjali na neenotnost, ki se v slovenskem čebelarstvu pojavlja pri oblikovanju cen, zadnje čase pa tudi na področju raznovrstnih zaščit medu.



Udeleženci srečanja – v ospredju je dr. Golobova.

Foto: J. M.



Ustanovni sestanek poklicno in tržno usmerjenih čebelarjev Republike Slovenije

DAMJAN MEDVED

V Čebelarstem centru na Brdu pri Lukovici se je 4. februarja 2005 na ustanovnem sestanku zbralo več kot petdeset poklicno in tržno usmerjenih čebelarjev z vseh območij Slovenije. Kot gosti so se jim pridružili tudi državni sekretar na Ministrstvu za kmetijstvo, gozdarstvo in prehrano, mag. Franci But ter podpredsednika ČZS Šivic Franc in Boštjan Noč.

V delovno predsedstvo so bili izvoljeni Silvo Posl, Boris Seražin in Damjan Medved.

G. Silvo Posl je odprl razpravo s povabilom udeležencem zbora, naj predstavijo svoje probleme in razmišljanja o prihodnosti slovenskega poklicnega in tržno usmerjenega čebelarstva.

Kot drugi je udeležence v imenu ČZS pozdravil podpredsednik zveze g. Šivic ter jim pojasnil, da v Evropi obstajata dva koncepta organizacije poklicnih čebelarjev. Tako so v Italiji poklicni čebelarji organizirani kot samostojne organizacije, v Belgiji pa so organizirani skupaj z ljubiteljskimi čebelarji.

V razpravi, ki je sledila, so udeleženci sklenili, da se bodo organizirali v okviru ČZS, in sicer kot odbor za poklicne in tržno usmerjene čebelarje. Izvolili so 12-članski odbor, ki naj bi v letu dni pripravil pravno podlago za takšno organiziranost in se s ČZS tudi dogovoril o tem. V odbor so bili izvoljeni: Silvo Posl, Boris

Seražin, Boštjan Noč, Marija Sivec, Sandi Žvikert, Janez Kropivšek, Janez Kojek, Janez Škufca, Zoran Zidarič, Jože Tomše, Roman Kavaš in Damjan Medved.

Po mnenju državnega sekretarja na MKGP g. Buta se je smiselno organizirati tako, da bomo enotni, strinjali pa se je, da je ob veliki razliki med majhnimi in velikimi čebelarstvi to verjetno res težko. Poleg tega je menil, da je davčna politika krivična do čebelarstva, zato bi jo bilo treba spremeniti v zakonodajnem delu. O tem se je že pogovarjal s finančnim ministrstvom in dogovorili so se, da se je treba sestati in uskladiti stališča. Po njegovem mnenju je krivično, da je čebelarstvo izključeno iz kmetijske dejavnosti. Predlagal je, da bi se s predstavniki ministrstva za finance sešla tako predstavnik poklicnih čebelarjev kot predstavnik ČZS. Ugotovil je tudi, da se pričakovanja čebelarjev glede podpore za zamenjavo matice razlikujejo od pogajalskih stališč države. ČZS namreč zahteva 2.500 SIT za matico, država pa je pripravljena prispevati 1.000 SIT, zato bo treba glede tega poiskati kompromis, in to čim prej, tako da bi ga lahko vključili v finančno perspektivo Evropske unije za prihodnjih sedem let.

Čebelarji so nato opozorili na nepopoln pašni register, to pa marsikje omogoča, da posamezniki izrabljajo svoj položaj v škodo prevaževalcev. Zato je večina menila, da je treba na tem področju spremeniti nekatere stvari.

G. But je predlagal, naj bi tudi ta problem najprej skušali rešiti v okviru ČZS.

Ob problemu socialnega statusa čebelarja je g. But predlagal, da bi ta status spremenili v okviru zakona o živinoreji. Poleg tega je še opozoril, da se moramo tudi čebelarji zavedati prizadevanj države za vključitev v evroobmočje, zaradi česar bodo odhodki državne uprave gotovo manjši.

Dogovorili smo se tudi za sodelovanje pri pogovorih z MKGP o razpisih, za pogajanja pa smo v imenu poklicnih čebelarjev pooblastili g. Borisa Seražina. Sestanek smo končali z dogovorom, da se snidemo čez pol leta, tedaj pa bo odbor tudi poročal o izvedbi zastavljenih ciljev.



G. Franci But je spregovoril prisotnim čebelarjem.

SPLETNA STRAN ČZS:

www.cebelska-zveza-slov.si

Katalpe ali cigarovci (*Catalpa sp.*)

MARTIN BAJC,
univ. dipl. inž. gozdarstva

Katalpe ali cigarovci so medovita drevesa, ki izvirajo iz Severne Amerike in Azije. Najpogostejša je ameriška katalpa (*Catalpa bignonioides* Walt.), ki je naravno razširjena v jugovzhodnem delu Severne Amerike, na območju med Florido, Georgio in Louisiano. Poleg te poznamo še japonsko katalpo (*Catalpa ovata* G. Don), ki je doma na Kitajskem in Japonskem, ter lepo katalpo (*Catalpa speciosa* Engelm.), ki prav tako kot ameriška katalpa izvira iz Severne Amerike. Pri nas ni več tako redka in jo lahko vidimo v parkih in drevoredih, predvsem v mestnem in primestnem okolju.

Ta listopadna drevesa zrastejo do 20 m visoko. Imajo kratko in debelo deblo ter široko okroglasto krošnjo. Listi so preprosti, široko jajčasti, na koncu kratko zašiljeni, na dnu listne ploskve pa nekoliko srčasti. Poleti jih prepoznamo po cvetovih, ki so združeni v pokončne, mnogocvetne late. Cvet je belorumen, znotraj ima dve rumeni progji in več rdečih peg. Cvetijo nekoliko pozneje od drugih drevesnih vrst, in sicer od konca junija do konca julija. Plodovi imajo obliko stroka

oz. cigare – odtod slovensko poimenovanje cigarovci. Na drevesu lahko ostanejo vse leto. V posameznem plodu je veliko dolgoglakavih, krilatih in ploščatih semen.

Zaradi lepih cvetov, zanimivih plodov in slikovite krošnje katalpe uporabljajo predvsem kot okrasna drevesa. Razmnožujemo jih lahko s semeni, okrasne sorte pa po večini s cepiči in neolesenelimi potaknjenci. Potrebujejo globoka, bogata in zračna tla, slabo pa prenašajo sušo. Zelo jim prija vroča poletja, vendar le, če so tla dovolj vlažna. Dobro uspevajo tudi v nekoliko zasenčeni legi, čeprav imajo raje sončne.

Ker cvetijo julija, ko že nastopi brezpašno obdobje, čebele rade obiskujejo njihove cvetove, saj so dober vir nektarja in cvetnega prahu. Čist med katalpe doslej ni znan, medičina te rastline pa je pomemben del mešanih cvetličnih medov v nekaterih delih Severne Amerike in Kitajske. Pri nas katalpe lahko zasadimo predvsem za okras in kot vrsto, ki v brezpašnem obdobju čebeljim družinam omogoča vsaj majhen vnos nektarja.



Cvet

Drevo



Čebela na cvetu



List

Čebelarska radijska predavanja v marcu 2005

- Marca 2005 boste v oddaji Kmetijski nasveti na prvem programu Radia Slovenija lahko poslušali:
- **v torek, 8. marca, ob 12.30**, bo g. Borut Preinfalk, dr. vet. med., govoril o zdravstvenem varstvu čebel;
 - **v torek, 22. marca, ob 12.30**, bo g. dr. Jurij Reščič predstavil plemenilno postajo za kranjsko čebelo v Kamniški Bistrici.

Urednica Ivanka Polanec



Dejavniki, ki vplivajo na proizvodnjo matičnega mlečka

Li Xianmin, Li Jianke, Cao Gangqiang: Factors Affecting Royal Jelly Production.

American Bee Journal, št. 12, december 2003

Največja proizvajalka matičnega mlečka na svetu je Kitajska. V tej državi čebelarijo z medonosno čebelo *Apis mellifera*, ki je boljša proizvajalka mlečka kot *Apis cerana*. Med medonosnimi čebelami je sicer najboljša proizvajalka matičnega mlečka italijanska čebela *Apis mellifera ligustica*. Kitajci pravijo, da je za ta namen najprimernejša kitajsko-italijanska čebela, ki so jo več kot 20 let selekcionirali za proizvodnjo matičnega mlečka, tako da lahko družina v mesecu dni pridelala približno 3,5 kg mlečka. Na proizvodnjo matičnega mlečka vpliva poleg genov čebele tudi okolje.

SESTAVA DRUŽINE IN KAKOVOST MATICE

Za proizvodnjo matičnega mlečka je najpomembnejša zalega. Družina, pri kateri pridelujemo matični mleček, mora biti živalna in nerojiva. Čebele morajo biti zdrave, brez zajedavcev in dobro preskrbljene s hrano. Spomladi se mora družina hitro razviti in čim dlje ostati čim bolj živalna. Med sezono mora biti v družini kar največje število dojlj, ki izločajo matični mleček. Število dojlj v družini je odvisno od količine zalege. V družini mora biti ustrezno razmerje med pokrito in nepokrito zalego, saj to zagotavlja njeno dolgoživost, s tem pa tudi čim daljše pridobivanje matičnega mlečka.

Dovolj močno družino zagotovi samo dobra matica. Matico je treba menjati vsaj vsaki dve leti, tudi če je dobra. Matico, ki ne more zagotoviti močne družine, pa je treba zamenjati takoj, kajti samo dobra (plodna) matica lahko zagotovi presežek dojlj. Zamenjava slabe matice z zelo plodno matico je najpreprostejši način za pridobitev velike količine matičnega mlečka.

Če želimo povečati pridelavo, moramo mleček zbirati nepretrgano, to pa je mogoče samo, če imajo družine sedem satov zalege. Če se pridelava zmanjša, se pojavijo tako gospodarske izgube kot rojilno razpoloženje.

Matica ne sme priti v naklado, v kateri so vzrejni sati za proizvodnjo mlečka, ker lahko pobije ličinke.

ČAS ZBIRANJA MATIČNEGA MLEČKA

Količina pridelanega mlečka je odvisna od tega, kdaj začnemo mleček pobirati in koliko časa to počnemo. Družine se morajo spomladi čim prej razviti do polne moči, tako da lahko čim prej začnemo pridelavo mlečka, potem pa jih moramo celo sezono ohranjati močne. Družin, v katerih smo se namenili pridelovati mleček, zaradi stresa ne smemo prevažati na daljše razdalje, lahko pa jih prevažamo na kratke razdalje, da zagotovimo ustrezen dotok hrane.

HRANA

Matični mleček je izloček podzrelih in čeljustnih žlez medonosnih čebel delavk. Za izločanje morajo čebele zaužiti veliko medu in cvetnega prahu, zato največ mlečka proizvedejo v obdobju najizdatnejših paš. Če hočemo pridobivati mleček tudi po

prenehanju medenja, moramo čebele dražljivo krmiti. Čebele moramo hraniti s hrano, ki jo v naravi primanjkuje. Kitajski čebelarji jih hranijo z mešanico medu in sirupa, najpogosteje pa s sirupom v razmerju en del sladkorja in 1,15 dela vode. V brez pašnem obdobju čebele krmijo vsako noč, še zlasti takrat, ko vzrejne sate z ličinkami vstavijo v družino in preden jih znova odvzamejo. Količina dodane hrane je odvisna od naravnega pritočka nektarja, zaloge hrane in števila satov v družini. Vsak sat s čebelami mora vsako noč dobiti od 50 do 100 ml hrane.

Cvetni prah je zelo pomembno hranilo za čebele, saj je najpomembnejša snov, ki spodbuja izločanje mlečka. Družine, v katerih nameravamo pridelovati mleček, morajo imeti obilno zalogo cvetnega prahu. Če hočemo pridelati določeno količino mlečka, moramo osmukan cvetni prah shraniti in ga družini dodati, ko ga v naravi primanjkuje.

PRIPOMOČKI ZA PRIDOBIVANJE MLEČKA

Za pridobivanje matičnega mlečka so najprimernejši plastični matični lončki. Kot trdijo kitajski čebelarji, so najprimernejši matični lončki svetlih barv, predvsem beli. Takšne matične lončke družine rade primejo in proizvedejo maksimalno količino mlečka. Z desetimi letvicami s skupaj 340 lončki v družini so maja 2003 pridobili 352 g mlečka. Število matičnih lončkov, ki jih lahko vstavimo v družino, je odvisno od velikosti družine, vrste čebel, s katerimi čebelarimo, in od vira hrane. Na začetku sezone Kitajci vstavljajo v družino vsaj pet letvic, na vrhuncu sezone pa 10–15. Za pridobivanje uporabljajo standarden Langstrothov panj z matično rešetko, v katerega lahko vstavijo do tri sate za proizvodnjo mlečka.

Za pridobivanje potrebujemo tudi pripomočke za cepljenje ličink in plastično žličko za pobiranje mlečka.

TEHNIKE PRIDOBIVANJA

Mleček pobirajo vsake tri dni. Cepljene ličinke ne smejo biti starejše od 24 ur. Če cepimo starejše ličinke, moramo mleček pobirati prej kot v 72 urah, sicer ne bomo pridobili maksimalne količine mlečka, saj bo matičnik že zaprt, mleček pa porabljen.

V obdobju medenja lahko sate za pridobivanje vstavimo kamor koli, kjer ni matice. Kadar je medenje slabše ali kadar le-to preneha, morajo biti sate z letvicami postavljeni med satom s starejšo zalego in medenim satom, saj mlade ličinke potrebujejo mleček, starejše pa ne. Starejše ličinke privlačijo dojlje, ker pa ne potrebujejo mlečka, se te posvetijo matičnim lončkom.

Za cepljenje ličink moramo biti precej spretni. Neizkušnost povzroča poškodbe ličink, to pa vpliva na manjšo sprejetost ličink.

Ličinka je treba cepiti na sredini vstavljenega lončka, kjer tudi matica leže jajčeca.

Po večkratnem cepljenju ostane nekaj posušenega mlečka v lončku. Če ga ne očistimo, posušen mleček negativno vpliva na



kakovost mlečka. Zato moramo suh mleček očistiti iz lončka s posebno žličko, ki je enakih mer kot lonček. Po potrebi jih očistimo po vsakem pobiranju.

TEHNOLOGIJA ČEBELARJENJA

Pridelava mlečka je odvisna od vrste panja in od tega, ali čebelarimo samo na med ali samo na matični mleček ali na oboje. Za pridelavo matičnega mlečka je najbolj uporaben sistem z dvema nakladama.

Panje je najbolje postaviti na kraj, na katerem bo vso sezono zadosten dotok nektarja in cvetnega prahu. Ker to po navadi ni mogoče, je treba družine v obdobju slabšega medenja krmiti, v tem primeru pa je pridelek mlečka slabši. S krmiljenjem družin pa lahko povzročimo tudi ropanje. Zato je bolje, če čebele prevažamo na kratke razdalje in tako zagotovimo stalen dotok naravne hrane.

Družine, s katerimi čebelarimo samo na matični mleček, dajejo večjo količino mlečka kot družine, s katerimi čebelarimo tudi na med.

SKRB ZA DRUŽINE

Če hočemo pridobiti kar največjo količino matičnega mlečka, moramo družinam namenjati posebno skrb. V brezpašnem obdobju jih moramo hraniti s sladkornim sirupom in cvetnim prahom. Družine moramo vzdrževati živalne celo sezono. V hladnih dneh moramo družino zavarovati pred mrazom, čez poletje pa

moramo preprečiti pregrevanje družine. Iz naklade z matico moramo odstraniti sate z jajčeci in zalego, sate s polegajočimi se čebelami pa moramo vrniti v naklodo z matico, da jih bo matica znova zalegla. Postopek moramo ponavljati celo sezono. Prilagajati moramo velikost žrela: med največjim dotokom hrane in vročino jih moramo čim bolj odpreti. Paziti moramo tudi na ropanje.

OKOLJE

Na pridelavo mlečka vpliva tudi okolje. Za pridobivanje mlečka so idealne medovite rastline, k večji pridelavi pa pripomorejo tudi posamezne z nektarjem in cvetnim prahom bogate rastline. Najboljši dnevi za pridelavo mlečka so sončni dnevi s srednjo vlažnostjo in ugodnimi temperaturami.

LITERATURA:

Lercker, G., Capella, P., Conte, L.S., et al. (1981): Components of royal jelly: I. Identification of the organic acids. *Lipids, J. Apic. Res.* 16: 912-9.

Li Jianke (2000): Technology for royal jelly production. *Ame. Bee J.* 140(6): 469-472.

Li Jianke in Chen Shenglu (2003): Royal jelly and human health. *Ame. Bee J.* 143(5): 398-402.

Li Jianke, Chen Shenglu, Zhong Boxiong et al. (2003): Genetic analysis for developmental behavior of honey bee colony's royal jelly production traits in Western honey bees. *Acta Genetica Sinica*, 30(6):547-554.

Townsend, D.F., Lucas, C.C. (1940): The chemical nature of royal jelly. *Biochem. J.* 34:1155-1162.

Vabilo na kongres Apimondie 2005 v Dublin na Irsko

Turistična agencija TRUD iz Ljubljane, ki pogosto organizira izlete na Irsko, je posebej za slovenske čebelarje, pa tudi za njihove prijatelje in spremljevalce, pripravila 8-dnevno potovanje. Za udeležence kongresa bo organizirala bivanje v Dublinu ter obisk mesta in okolice v prostem času, za preostale pa enodnevni obisk na kongresu Apimondie in potovanje z avtobusom po različnih krajih tega zelenega otoka.

Na pot se bomo **podali 20. avgusta, vrnili pa 27. avgusta 2005** v večernih urah.

CENA:

- a) za udeležence krožnega potovanja: najmanj 25 oseb: približno **244.000 SIT**
 najmanj 30 oseb: približno **240.000 SIT**
 b) za tedenske obiskovalce Apimondie – najmanj 10 oseb: približno **229.000 SIT**

PONUDBA VKLJUČUJE: letalski prevoz, nastanitev v hotelih 3***, polpenzion, vstopnine (Trinity College, katedrala sv. Patrika, opatija Mellifont, Monasterboice, samostan Clonmacnoise, gradova Bunratty in Blarney, Rock of Cashel, center Glendalough, vrtovi Powerscourt), avtobusni prevoz po Irski, ogleda s slovenskim vodičem.

DOPLAČILA: enoposteljna soba **48.000 SIT** (na krožnem potovanju) oziroma **68.000 SIT** (tedenski obisk Apimondie), letališke takse (približno **15.000 SIT**), vstopnica za Apimondio, mestni prevoz po Dublinu (avtobusi, vlaki).

PLAČILNI POGOJI: 20 % akontacije ob prijavi, ostalo lahko na 5 obrokov (maj-september).

SPLOŠNI POGOJI so sestavni del programa in so na voljo v poslovalnici.

Turistična agencija TRUD, Krekov trg 1, SI - 1000 Ljubljana, Slovenija

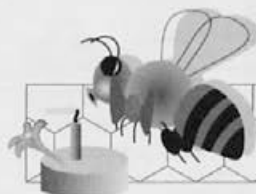
Tel: 00386 (0)1 360 28 06

Fax: 00386 (0)1 360 28 07

E-mail: alen.brajnik@druzina.si

Web: <http://trud.druzina.si>





Obletnice

FRANC STOPAR – 95-LETNIK

VIKTOR Kladnik



V krogu svoje družine in prijateljev te dni praznuje častljivo 95. obletnico rojstva Franc Stopar.

Čebelariti je začel že leta 1926, in to z dvema kranjičema. Kmalu je spoznal, da bo uspešnejši z AŽ-panji, zato z njimi čebelarji že od leta 1934. Istega leta je bil tudi soustanovitelj Čebelarskega društva Sevnica, v katerem je vrsto let

zelo uspešno opravljal delo blagajnika. Po drugi svetovni vojni je število svojih družin povečal na dvajset.

Franc je poštenjak, izjemno plemenite narave, tih, miren in skromen, kot tak pa nikdar ni silil v ospredje.

Čebelarski starosta Franc svoje družine raje pregleda z opazovanjem čebel na bradi kot z razkopavanjem gnezda. Še vedno zatrjuje, da so najboljše doma izdelane satnice. Zatrjuje tudi, da je izrezovanje trotovine dobro tako za preprečevanje rojenja kot za zatiranje varoe.

Po dolgoletnih izkušnjah in stalnem prebiranju domače in tuje literature si je pridobil veliko znanja in se-

veda tudi izkušenj. Le-te zelo rad posreduje mlajšim članom in začetnikom; zlasti tem rad podari tudi kakšen roj. Ljubezen do narave, posebej njegova ljubezen do čebel, ga je predavnimi leti privedla v krog čebelarjev, med katerimi je kljub marsikateri slabi letini vztrajal do visoke starosti.

Franc ima še vedno dva sedemsatarja, ki ju čez leto pregleduje, če je to mogoče, pa si tudi sam vzgoji matice. Zadnja leta z velikim veseljem odkriva skrivnosti čebelarstva svojemu vnuku Blažu.

Franca Stoparja ljudje ne poznajo samo kot dobrega čevljarja, ampak predvsem kot odličnega sadjarja in čebelarja. V njegovem sadovnjaku še vedno najdemo znamenito sorto jabolane – sevniško voščenko. Franc je dolga leta igral tudi pri sevniški gasilski godbi. Stoparjevi veliko medu prodajo na domu svojim stalnim strankam, saj vedo, da je Francijev med pristen, tak, kakršnega proizvedeta narava in čebele.

Za zasluge pri pospeševanju čebelarstva in delo v sevniškem čebelarskem društvu so ga ob 50-letnici društva imenovali za častnega člana, prejel pa je tudi odličje Antona Janše III. stopnje.

Francu želimo še veliko zdravja in veselja pri njegovih ljubljenih čebelicah.

Še na mnoga leta!

Naši znani čebelarji

Jože Bogdan se je čebelam zapisal že v otroštvu Čebelar se mora nenehno izobraževati in sodelovati z drugimi čebelarji

Besedilo in foto: LUDVIK KRAMBERGER

Tako nam je povedal Jože Bogdan, ko smo ga obiskali na njegovem domu v Okoslavcih pri Radencih. Kot čebelarja ga ni težko najti, saj je njegova domačija obdana s čebelnjaki, polnimi čebeljih panjev, ki jih zaznamujejo raznobarvne panjske končnice. Že ob vstopu v hišo smo zaznali, da je v tej hiši doma čebelar, ki si je s svojim delom zaslužil številna priznanja. Ta kra-

sijo tudi njegovo priročno kuhinjo, ki je pravzaprav nekakšna čebelarska soba. Tam smo se pogovarjali o njegovem življenju in njegovem konjičku, čebelarjenju, ki ga spremlja že vse življenje.

Jože Bogdan se je rodil leta 1938 v vasi Banfi na Hrvaškem, tik ob meji s Slovenijo. Rodil se je v družini, katere vsakdanji spremljevalci so bile živali. Med te-



mi so bile tudi čebele. »Kakor je bilo to v preteklosti običajno, smo tudi mi imeli pri hiši živali, saj so nam te omogočale preživetje, pa tudi večino druge hrane smo pridelali sami. V trgovini smo kupovali le najnujnejše, kot so npr. sol, petrolej in sladkor. Toda sladkor je bil drag. Spominjam se, da ga je mati kupovala v zelo majhnih količinah. Da bi si lahko sladkali napitke, takrat smo pili čaj in kavo iz nadomestkov, je oče čebelaril. Imel je 10 do 12 panjev. Po njegovi zaslugi smo imeli v naši družini »sladko« življenje. Oče Avgust je k čebelarjenju spodbujal tudi otroke. Prav po njegovi zaslugi sem vse življenje čebelar. Dal mi je prvo znanje o gojenju čebel. Po njegovi zaslugi sem vzljubil čebelarstvo, ki mi v življenju veliko pomeni, še zlasti zdaj, ko sem upokojen. Imel sem srečo, da sem lahko povsod, kjer koli sem po osnovni šoli živel, imel kak panj čebel in tako ohranil stik s čebelarjenjem. Čebelaril nisem le med služenjem vojaškega roka.«

Po poroki leta 1965 je Jože Bogdan še več pozornosti namenil čebelarstvu. Pri tem mu je vedno pomagala tudi žena Milena. V zakonu sta se jima rodila sin Roman in hči Božena. »Lahko trdim, da so se mi po oblikovanju družine še povečale možnosti za čebelarjenje. Če sem imel prej po dva panja, sem svoje čebelarstvo po poroki povečal na deset panjev. Ker sem bil zaposlen kot voznik tovornjaka – vse od leta 1968 sem delal v tedanji Avtoradgoni – je za čebele skrbela tudi žena. Število panjev sem povečal, ko sva si z ženo leta 1971 v Okoslavcih kupila hišo in 4 ha veliko posest, na kateri so bile dobre razmere za vzrejo čebel. Kot sem že povedal, sem se čebelarstvu popolnoma zapisal, ko sem se leta 1995 upokojil. Zdaj je v mojem čebelnjaku 60 naseljenih panjev. Skupaj s predsednikom ČD Radenci Zlatkom Severjem jih voziva na pašo na Pohorje in v Prekmurje. Kot čebelar sem dolga leta vklju-

čen v čebelarstva društva, saj je po mojem članstvo za vsakega čebelarja nujno, kajti le na ta način lahko enotneje in učinkoviteje skrbimo za zatiranje čebeljih bolezni, ki ogrožajo čebele in čebelarstvo.«

V preteklosti so se čebelarji učili od starejših čebelarjev. Je tudi dandanes tako? »Kot sem že povedal, sem se sam učil od očeta. Toda tisti način čebelarjenja je že zdavnaj zastarel. Če bi čebelaril na tak način, bi bil že zdavnaj ob čebele. Čebelar mora dandanes imeti veliko znanja, predvsem zaradi zdravljenja različnih bolezni, pa tudi zaradi načina pridelave medu. Sam sem znanje dolga leta nabiral iz literature. Pri tem je imelo veliko vlogo naše glasilo Slovenski čebelar, v katerem vsak čebelar najde veliko strokovnega znanja. Na srečo skrbijo za izobraževanje tudi društva, ki prirejajo različne tečaje, na katerih predavajo strokovnjaki, ki obvladajo teorijo in prakso. Čeprav sem zdaj že v letih, se še vedno izobražujem. Prav zato sem se odločil za tečaj, na katerem sem si pridobil certifikat poklicnega čebelarja. Izpit sem opravil 16. maja 2003 na Kmetijski srednji šoli v Rakičanu. V naši čebelarški družini, to je v ČD Radenci, sem edini, ki si je pridobil ta certifikat in ni mi žal.«

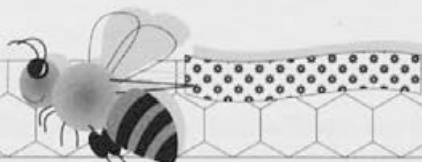
Zanimalo nas je, kaj misli o zdajšnji gospodarnosti čebelarjenja. »V preteklosti so rekli: 'Muha ne da kruha.' S tem so mislili na čebelo. Kot ugotavljam, je zdaj drugače. Drugače je, če čebelarimo organizirano. Ne morem reči, da bi od čebelarjenja obogatel. Čebelarjenje ni panoga za tiste, ki bi radi na hitro zaslužili veliko denarja. Zame je čebelarjenje konjiček, ki se mu ne morem odreči. Če hočeš poravnati stroške, je treba delati. Med, propolis, medico, medeno žganje, torej vse čebelje pridelke in izdelke, prodajam na domu. K sreči me številni poznajo in tako s prodajo ni težav. Del medu prodam tudi Medexu, ki edini skrbi za organiziran odkup.«



Jože Bogdan ob prevoznem čebelnjaku ...



in s certifikatom poklicnega čebelarja



PRODAM naseljene in prazne LR-panje, kupim čebele na 10 AŽS, najamem parcelo za postavitev prevoznega čebelnjaka, inf. ☎ **051 351 845**.

PRODAM deset pregledanih čebeljih družin na AŽ 10S, inf. ☎ **041 520 559**.

PRODAM dvajset čebeljih družin na AŽ 10S z ali brez panjev, inf. ☎ **031 576 804**, Ljubljana Polje.

PRODAM čebelje družine z AŽ 1S panji, prazne AŽ 10S panje in rezervne dele za TAM 5000, inf. ☎ **01 524 64 22**.

PRODAM lesen montažni čebelnjak za 18 AŽ 10S panjev star tri leta, inf. ☎ **02 740 86 93**.

PRODAM čebelje družine na 5,7, in 10 AŽS po dogovoru je možno tudi s panji, inf. ☎ **01 423 40 02** ali **GSM 051 263 866**.

PRODAM parcelo blizu Črnomlja z montažnim čebelnjakom in 54 naseljenimi AŽ-panji in šest prašilčkov na pet satov. Čebele so zdrave in močne z mladimi maticami. Inf. zvečer ☎ **07 30 53 848**.

PRODAM dvajset novih AŽ 10S od teh nekaj naseljenih in 20 novih AŽ 7S, inf. ☎ **07 49 87 836** po 19. uri.

PRODAM prevozni čebelnjak TAM 5500/110 za prevoz 66 AŽ 10S s prostorom za spanje, 40 naseljenih AŽ 10S panjev in AŽ 7S, inf. ☎ **041 653 350**.

PRODAM čebelje družine na AŽ 10S, inf. ☎ **041 883 744**.

PRODAM več čebeljih družin na AŽ 9S inf. ☎ **02 750 16 51**.

PRODAM dvajset čebeljih družin na AŽ satju, inf. ☎ **02 546 15 12**.

PRODAM dvajset pregledanih čebeljih družin na AŽ 10S, inf. ☎ **041 768 351**.



Čebelarstva zveza društev
Maribor
Streliška 150
Tel/Fax: 02/320-53-46

RAZPIS

za 3. vseslovensko ocenjevanje medenega žganja in medenega likerja

ter

RAZPIS

za 5. vseslovensko ocenjevanje medice

Rok za prijavo in dostavo vzorcev skupaj z izpolnjeno prijavnico:

- za medena žganja in likerje najpozneje do **10. 4. 2005**,
- za medice pa najpozneje do **30. 4. 2005**.

Za medene likerje in medena žganja je treba oddati dve enoti, ki vsebujeta po najmanj 500 ml, za medice pa tri enote, ki vsebujejo najmanj po 0,375 ml.

Razglasitev rezultatov in podelitev odličij bo v soboto, 3. 9. 2005, v Čebelarstvu centru Maribor, Streliška c. 150.

Ob prijavi je treba za vsak vzorec medenega žganja ali medenega likerja plačati **9.000,00 SIT**, za vsak vzorec pa bo čebelar prejel analizo, ki jo potrebuje v javnem prometu.

Za vsak vzorec medice je treba ob prijavi plačati **10.000,00 SIT** (v tem primeru prejme čebelar analizo, ki jo potrebuje v javnem prometu) ali **5.000,00 SIT** (v tem primeru čebelar prejme le delno analizo – alkohol in sladkor).

Na razpis se lahko prijavijo vsi člani čebelarskih društev, ki so vključena v ČZS, in pravne osebe.

Pravilnik o ocenjevanju prejmete ob prijavi (če ga še nimate), na ogled pa je tudi v ČCS, Brdo pri Lukovici 8, in v ČC, Maribor, Streliška c. 150.

- Prijavnice lahko dobite:
- v ČCS, Brdo pri Lukovici 8;
 - ČC, Maribor, Streliška c. 150;
 - na srečanju čebelarjev na Celjskem sejmu na stojnici ČZD Maribor (1. nadstropje) 19. in 20. 3. 2005.

Na teh mestih lahko oddate tudi svoje vzorce.

Kontaktna oseba za vse dodatne informacije je g. Marjan SLANIČ, tel. 041/699 554.

Čebelarstva zveza društev Maribor





Iz društvenega življenja

Regijsko ocenjevanje medu v Ilirski Bistrici

IVAN ŠUŠTAR

Hkrati s prireditvijo Kmetijska tržnica 2004 je od 16. do 19. septembra 2004 v Ilirski Bistrici potekalo tudi drugo regijsko ocenjevanje medu pod naslovom »SADOVI DEŽELE POD SNEŽNIKOM«. Ocenjevanje je bilo posvečeno 130. obletnici rojstva Antona Žnideršiča, to pa je bil tudi razlog, da smo zaslužnim čebelarjem podelili nekoliko več priznanj in odličij za najboljše ocenjen med.

Skupaj je v ocenjevanje prispelo 95 vzorcev medu, od tega 22 vzorcev akacijevoga, 18 vzorcev lipovega, 17 cvetličnega, 14 gozdnega, 11 hojovega, 5 smrekovega in 4 vzorci kostanjevega medu. Skupaj je bilo podeljenih 54 medalj in drugih odličij, od tega 13 zlatih, 16 srebrnih in 25 bronastih. Podeljene so bile tudi štiri posebne plakete za največje število dobljenih točk pri posameznem vzorcu. Za šampiona razstave je bil razglašen akacijev med čebelarja Grozdana Trobca iz Dutovelj.

Ocenjevanja se je udeležilo 38 čebelarjev; med njimi jih je bilo 20 iz domačega društva, od drugod pa je bilo 18 vzorcev. Domači čebelarji so sicer v ocenjevanje prinesli 54 vzorcev medu, čebelarji drugih društev, po večini iz sosednjih primorskih in notranjskih društev, pa 41.

V primerjavi s predlanskim ocenjevanjem je lani v ocenjevanje prispelo dvakrat več vzorcev. Izločeni so bili samo štirje vzorci, kljub povprečnemu donosu in ne najboljšim vremenskim razmeram pa je bil med kakovostnejši, tako da smo z ocenjevanjem zelo zadovoljni. Na sklepnih prireditvah smo ob podelitvi priznanj in odličij prejeli veliko aplavzov občinstva. To nam potrjuje, da je bila naša odločitev za vsakoletno predstavitev in promocijo čebeljih pridelkov, predvsem medu, pravilna. Ilirska Bistrica ima zelo ugodne naravne razmere za pridobivanje kakovostnega medu, zaradi bogate vegetacije pa naši čebelarji pridobivajo tudi skoraj vse vrste medu, znane na slovenskem trgu. Da je to res, nam potrjujejo številne medalje in priznanja, ki so jih naši znani čebelarji Žnideršič, Ličan, Strnad in drugi prijeli na različnih tekmovanjih v Avstriji, Nemčiji in Švici, kamor so že pred skoraj sto leti tudi prodajali naš domači med. Tudi zato je naša obveza nadaljevati to tradicijo.

Za letos načrtujemo še obsežnejšo prireditev, ki se je bodo udeležili tudi čebelarji iz sosednjih držav.

ZLATE MEDALJE IN POSEBNA PRIZNANJA NA 2. REGIJSKEM OCENJEVANJU MEDU, 16. septembra 2004, V ILIRSKI BISTRICI SO PREJELI

ZLATO MEDALJO ZA MED SO PREJELI:

Franc Močilnikar iz Ilirske Bistrice – za cvetlični med

Jože Kokl iz Potoč – za smrekov med

Cveto Komic iz Dobrovega – za akacijev med

Milan Lisjak iz Ajdovščine – za akacijev in gozdni med

Janez Perčič iz Babnega Vrha – za gozdni med
Damjan Bandez iz Vipave – za cvetlični, hojev, lipov in akacijev med

Ferdinand Premrl iz Postojne – za gozdni med
Grozdan Trobec iz Štanjela – za akacijev med

DOBITNIKI POSEBNIH PLAKET

Cveto Komac iz Dobrovega za akacijev med

Milan Lisjak iz Ajdovščine za akacijev med

Damjan Bandelj iz Vipave za cvetlični med

Franc Močilnikar iz Ilirske Bistrice za cvetlični med

ŠAMPIJON RAZSTAVE

je postal akacijev med, pridelan v čebelarstvu Grozdana Trobca iz Štanjela na Krasu.



Prejemniki posebnih priznanj in plaket za najvišje ocenjeni med skupaj s županom občine Ilirska Bistrica



Občni zbor Čebelarke družine Peter Dajnko Gornja Radgona

Zaradi sekanja akacije in kostanja čebelarji izgubljajo čebeljo pašo

Besedilo in slika

LUDVIK KRAMBERGER

Tako so menili udeleženci rednega občnega zbora Čebelarke družine Peter Dajnko Gornja Radgona. Ob tej priložnosti so se zbrali na Turistični kmetiji Hari v Spodnji Ščavnici, pri svojem članu Francu Hariju. Zbora se je od 67 članov, kolikor jih šteje društvo, udeležilo 36 članov, pa tudi gostje iz sosednjih društev ČD Negova, Radenci in Sv. Jurij ob Ščavnici ter župan občine Gornja Radgona Anton Kampuš.

Obširno poročilo o delovanju društva v minulem obdobju je predstavil predsednik društva Stanko Korošec. Kot je povedal, je bilo minulo leto za čebelarje slabo, saj so bile čebelje paše zaradi vremenskih razmer zelo slabe. Zato so morali čebelarji ob zazimiviti čebelje družine izdatno krmiti s sladkorjem. Krmljenje in zatiranje bolezni pa čebelarjem povzročata velike stroške. Pri tem je društvu s 600.000 tolarji dotacije pomagala tudi občina.

Kljub rednim pregledom in zatiranju bolezni se je v nekem čebeljem panju v Nasovi pojavila huda gniloba čebelje zalege, vendar društvo o tem ni bilo uradno obveščeno. V društvu so veliko pozornost namenjali izobraževanju. Tako je šest članov društva uspešno opravilo izpit za kvalificiranega čebelarja in si pridobilo certifikat. Tajnik društva Franc Pižmoht, ki je tudi član upravnih odborov Čebelarke zveze društev Pomurja in Čebelarke zveze Slovenije, je med drugim poročal o izvajanju nalog za označitev pašnega katastra in določitev pašnih območij na terenu. Tako so opravili popis čebelnjakov in lastnikom teh izdali registrske tablice ČZS.

V razpravi so čebelarji, zlasti starosta radgonskih čebelarjev, 85-letni Anton Novak, izražali veliko nezadovoljstvo, ker jim gozdarji s sekanjem akacije in kostanja »odžirajo« čebeljo pašo. Tone Tropenauer je bil



ČEBELARSTVO RIHAR - KOCJAN

Robert Kocjan s. p.

Gabrje 42, 1356 Dobrova

tel.: 01/ 364 11 06 – faks: 01/ 364 13 07
GSM: 031/351 964 – e-pošta: robineli@s5.net



ČEBELARSTVO – IZDELAVA ČEBELARSKE OPREME – TRGOVINA

Delovni čas: pon.–petek od 8.–12. ure in od 15.–18. ure, sobota od 8.–12. ure.

IZDELUJEMO:

- žične matične rešetke
- rogljičene satnike – lipove
- testne mreže
- plastična obešala
- plastične odtočne pipe
- čebelarke lopatic
- lovilce rojev – lesice
- kuhano voščine do 30. 3.
(sprejem voščin samo v PVC vrečah)

Izdelujemo kakovostne hladno valjane SATNICE vseh velikosti.

Čebelji vosek odkupujemo po 1.000 SIT/kg

V naši trgovini vam ponujamo tudi vso preostalo čebelarstvo opremo.



ZMERNE CENE – TRADICIJA – KVALITETA – IZKUŠNJE, PRIDOBLENE V LASTNEM ČEBELARSTVU



kritičen do ravnanja inšpekcijskih služb ob odkritju bolezni v Nasovi. Čebelarje je pozval, naj bodo ob morebitnih okužbah odkriti, saj bodo s tem koristili sebi in drugim čebelarjem. V razpravo so se vključili tudi predstavniki ČD Radenci, Negova in Sv. Jurij ob Ščavnici. Vsi so menili, da je sodelovanje med društvi dobro. Po njihovem mnenju med čebelarji ne bi smelo biti meja, čeprav delujejo na določenih območjih. Še več, menili so, da je treba sodelovanje razširiti tudi na druga območja, zlasti pri zatiranju bolezni. Župan Anton Kampuš je pohvalil vodstvo društva, saj se to redno vključuje v prireditve, ki jih prirejajo v okviru promocije turizma v občini. Po njegovih besedah je ČD Peter Dajko Gornja Radgona eno najpomembnejših društev v občini, saj opravlja veliko poslanstvo pri ohranjanju narave.

V okviru letošnjega občnega zbora so trije dolgoletni člani prejeli društveni priznanji in odličje Antona

Janše III. stopnje. Priznanji sta prejela Marija Maruško in Stanko Vrabelj, odličje Antona Janše III. stopnje pa je prejel Roman Vakej.



Udeleženci občnega zbora Čebelarke družine Peter Dajko Gornja Radgona v Spodnji Ščavnici)

Aloja in med

FRANC ŠVIC

Pred nekaj leti mi je prišel v roke italijanski prevod knjige Romana Zaga, brazilskega patra frančiškana, z naslovom »Raka je mogoče ozdraviti«. Morda je ne bi niti odprl, če na zadnji platnici ne bi opazil recepta za mešanico, ki zdravi to in druge bolezni in katere pomembna sestavina je med. Kot čebelarja me je stvar začela zanimati. Knjigo sem kupil in jo pozneje doma tudi prebral.

O njeni vsebini sem se pogovarjal z urednicama revij Zdravje in Moj mali svet. Predlagali sta mi, naj o tem kaj napišem za njihove bralce, in to sem tudi storil. Ko pa sem

nedavno zvedel, da je zdravilna mešanica aloje in medu občutno izboljšala zdravstveno stanje za rakom obolele prijateljice nekega poslovnega partnerja iz Norveške, sem se odločil, da o tem napišem kaj tudi za bralce Slovenskega čebelarja.



Aloje slikane v Maroku in Mehiki.

Foto: F. Švic



Recept mešanice:

- 500 g medu,
- 350 g listov drevesaste aloje (*Aloe arborescens*),
- 40–50 g žganja (približno 6 žlic).

Med ima predvsem vlogo transportnega sredstva, ki vsebuje protirakavo sestavino aloin. Tega bi lahko imenovali tudi naravni kemoterapevtik, ki prek medu hitro prodira v vse telesne organe. Alkohol mešanico delno konzervira, po drugi strani pa širi kapilare. Vse tri sestavine v človeškem organizmu delujejo sinergistično, to pa pomeni, da je njihovo delovanje učinkovitejše v medsebojni povezanosti, kot če bi delovale vsaka posebej.

Priprava mešanice je zelo preprosta. Liste aloje očistimo s krpo (ne z vodo), odstranimo trnje, narežemo na manjše kose in jih zmeljemo z mešalnikom. Dodamo med in žganje ter vse skupaj dobro premešamo. Hranimo jo v pokritem kozarcu v hladilniku. Mešanico jemljemo trikrat na dan po eno veliko žlico pol ure pred obrokom. Kura traja, dokler ne zaužijemo celotne vsebine kozarca, potem pa nadaljujemo z novo.

Priporočljivo je, da bi vsak človek, tudi če je zdrav, to kuro preventivno izvedel vsaj enkrat na leto. Čisto logično se mi zdi, da aloin v našem telesu veliko lažje uniči sovražne celice, ko so te šele v nastajanju, kakor pa ozdravi bolezni, ki se je že povsod razbohotila. Morda bomo tako s preventivnim uživanjem mešanice nevede v kali zatrli smrtonosno bolezen, ki bi nas morda čez nekaj let pokopala.

Upokojeni beograjski nadškof dr. Franc Perko, ki ga v svoji knjigi omenja tudi pater Romano Zago, že več kot 10 let uživa mešanico aloje in medu. Ne ve sicer, koliko mu ves ta čas uspeva z alojo krotiti svojega raka na mehurju, ve pa, da si z rednim uživanjem te mešanice krepi obrambno sposobnost svojega organizma proti različnim prehladom in gripi.

Ali ima lahko uživanje aloje kakšne stranske učinke?

Pri nekaterih ljudeh lahko povzroči drisko, slabost in izpuščaje na koži. Vse te nevarnosti pa po približno štiri-

rih dneh prenehajo same od sebe. Sam sem doslej iz gole ramedovednosti dvakrat preizkusil mešanico na sebi in nisem imel nikakršnih težav.

Drevesaste aloje (*Aloe arborescens*) pa ne smemo zamenjati z aloo vero. Prva vsebuje 70 % učinkovin, druga le 40 %, seveda pa recept velja za prvo.

Kje dobiti drevesasto alojo?

Kolikor vem, jo v Sloveniji lahko kupimo na več krajih. Najbolj specializirano je podjetje Exotica Hrovatin na Jarnikovi 6 v Ljubljani z internetnim naslovom www.hrovatin.com. V Italiji je mogoče kupiti lepe, do pol metra visoke rastline po približno 30 evrov. Za našo uporabo so primerne aloje, ki so stare vsaj pet let. Ko smo jo enkrat kupili, jo lahko sami naprej razmnožujemo s koreninskimi izrastki, ki se pojavljajo ob dnu debla. Čez zimo jo moramo prenesti v hišo, ker ne prenese nizkih temperatur.

Še marsikaj, kar sem prebral v knjigi patra Romana Zaga, bi lahko napisal, a naj bo dovolj. Po naravi sem precejšen skeptik in zlepa ne nasedem različnim bombastičnim novicam, še posebej ne, če govorijo o hitrih ozdravljenjih hudih bolezni, pri katerih je uradna medicina odpovedala. Najbolj me prizadene, če se v ozadju takšnih novic skrivajo interesi posameznikov, ki bi radi veliko zaslužili z nesrečo drugih. V primeru našega patra vidim iskreno prizadevanje, da bi pomagal zlasti revnim bolnikom iz nerazvitega sveta, ki ne premorejo denarja za draga zdravila. Nimam razloga, da takšnemu človeku ne bi verjel, ko poimensko našteva ljudi, ki mu jih je uspelo pozdraviti.

Uživanje mešanice aloje in medu naj bi bilo torej dopolnilo ukrepom uradne medicine pri bolnikih in preventiva pri zdravih. Pomembno je predvsem, da ne škoduje. In če koristi – toliko bolje! Nas čebelarje pa lahko veseli predvsem to, da je v celotnem procesu zdravljenja porabljena največja količina proizvoda naših čebel – medu. V tem primeru ne samo kot hranilo, ampak tudi kot zdravilo.

Kratke novice

Našli so plesen, ki zavira razvoj pršice varoe

Kot je znano, zajedavec varoa (*Varroa destructor*) v čebelji družini sesa kri odraslim in tudi neizležnim čebelam. Posledica tega so zmanjšanje telesne teže, deformacije, virusne bolezni in krajša življenjska doba čebel. Ta pršica, ki lahko v dokaj kratkem času uniči čebeljo družino, se zdaj nezadržno širi tudi v odmaknjene dele Severne Amerike.

Čebele so v naravi pomembne oprashaľvalke, to delo pa opravljajo med nabiranjem nektarja in cvetnega prahu. V Združenih državah čebele oprashaľujejo 130 kmetijskih rastlin. Čebelarji za ta namen vsako leto prepeljejo čebele na številne nasade. Tako je bilo njihovo delo pri oprashaľvanju leta 2003 v ZDA ocenje-



no na 10 milijard dolarjev, in to brez vrednosti medu in drugih čebeljih pridelkov.

V posebnem oddelku Inštituta za koristne žuželke (BIRU) v kraju Weslac v Teksasu že od leta 2000 iščejo naravni način oziroma patogen, ki bi škodoval razvoju varoe in jo uničil. Varoa je hitro razvila odpornost do kemičnih sredstev, kot sta fluvalinat in kumafos, ki so jih uporabljali za zatiranje tega zajedavca in so pravzaprav šele pred kratkim dobila dovoljenje za uporabo. Zato so znanstveniki začeli iskati naravne patogene substance in agense, s katerimi so inficirali varoe in preizkušali njihov vpliv nanje. Nedavno jim je uspelo izolirati posebne soje plesni, imenovane *Metarhizium anisopliae*, ki občutno zavira razvoj varoe.

Ta plesen, ki ubija tudi termite, ne škoduje čebelam in ne zmanjšuje zaleganja matic.

V panje so dodali spore te plesni na posebnih nosilcih. Čebele so jih z nosilcev razširile po vsem panju. To se je zgodilo v petih do desetih minutah. Večina varoj, ki so bile na čebelah, je poginila v treh do petih dneh. Plesen omogoča preprosto nadziranje varoe in ne škoduje niti čebelji družini niti čebeljem pridelkom, učinkovita pa je še po 42 dneh po dodajanju v panj, podobno kot fluvalinat ob začetku uporabe. V raziskave so se zdaj vključili tudi raziskovalni laboratoriji oddelka za entomologijo na univerzi na Floridi. Posebna skupina preučuje, v kakšni obliki bi lahko plesen poslali na tržišče oziroma pripravili sredstvo, ki bo primerno za množično uporabo v čebelarstvu. Večji čebelarji v ZDA že težko pričakujejo novo sredstvo za zatiranje varoe, saj je zajedavec ponekod že postal odporen na kemična sredstva, ki jih uporabljajo zdaj, pa tudi zaradi zaščite pridelkov.

Vir: Apiservis – http://www.apiservices.com/_menus_us/index.htm?menu.htm&0, USDA-ARS – Walker A. Jones

Pripravil urednik **Janez Mihelič**

POPRAVEK: V zadnji številki Slov. čebelarja je na str. 34, v desnem stolpcu, v šestnajsti vrstici pred besedo podpredsednik izpadla beseda *bivši*. Na strani 60 pa je v poročilu premalo poudarjeno, da uredba o maticah še ni sprejeta.

Uredništvo



Za mlade čebelarje

Postal sem čebelar

JAN SKRINJAR

Boštanj

Sprva sem čebelice spoznal le po neprijetnih pikih. Zame so bile prave zverine. Že od daleč sem se jih izogibal.

Nekega dne pa me je pot zanesla v bližino šolskega čebelnjaka. Mali čebelarji so prav tedaj točili med. Najprej sem okleval, potem pa so me privabile sladke »medene žvečilke«. Pridružil sem se prijateljem. Prav imenitno sem se počutil, ko sem vrtel točilo, iz katerega se je cedil sladek med. Čebelam pa se še vedno nisem upal približati. Če mi je katera pribrenčala okoli ušes, sem se je začel otepati kot hudič križa. Nekega dne pa je tovariš stopil k meni in mi dejal: »Veš Jan, čebele pičijo samo tistega, ki jih nima rad. Če pa jih boš imel rad, te bodo osrečile.« Nato mi je nadel čebelarstvo obleko in nataknil rokavice. Bil sem podoben pravemu astronautu. Potem mi je v roke potisnil sat in

me postavil pred čebelnjak. Okoli mene je plesalo na tisoče podivjanih čebel. Sprva sem se tersel kot šiba na vodi, kmalu pa sem se umiril. V »čebelarskem oklepu« sem se počutil varnega. Strah je počasi minil in počutil sem se kot pravi general sredi bojnega meteža. Čebele so me vedno bolj zanimale, pa tudi hude niso bile več. Čutil sem, da v resnici postajamo prijatelji. Od takrat redno zahajam v čebelnjak. Zdaj čebelarim že peto leto. Prejel sem več zlatih priznanj. Spoznavam, da je imel moj mentor prav. Čebele so me resnično osrečile.

Ob našem gozdičku že gradimo čebelnjak. Vanj bom postavil svoje prve panje. Postal bom čebelar! In, kdo ve, morda bom nekoč tudi jaz svojemu sinku, ki bo trepal pred čebelnjakom, nadel čebelarstvo obleko in mu dejal: »Veš sinko, čebele pičijo samo tistega, ki jih nima rad, če pa jih boš imel rad, te bodo osrečile.«





IZDELAVA ČEBELARSKE OPREME IN TRGOVINA

Logar

NOVO!

STIMULATIVNE ČEBELJE POGAČE MEDOPIP z dodanimi vitamini in minerali.



Cena stimulativne pogače Medopip je 289 SIT/kg z DDV.
Pri nakupu nad 200 kg vam priznamo 8% popust.
Popusti se med seboj izključujejo.

Pakiranje v vrečkah po 1 kg v 20 kg kartonih.

Sestava pogače Medopip: saharoza, invertni sirup, rastlinska mast, rastlinski proteini, vlakna, vitamini in minerali.



Nerjaveče vilice za odkrivanje satja z nožem.

Z novimi kvalitetnimi nerjavečimi vilicami lahko s posebnim rezilom ob robu enostavno postrgate okvir.
Na voljo so v dveh različnih oblikah - klasične zavite in ravne z zavitimi iglicami.
Njihova prednost je preprostejše čiščenje okvirja.



Nerjaveče strgalo za matične rešetke

Zelo uporabno strgalo za čiščenje žičnih matičnih rešetk.
Z utorji v strgalu enostavno potegnete med žicami in s tem odstranite vosek in propolis. Ena stran je namenjena čiščenju 10-ih žičk naenkrat, na drugi strani pa je ravno strgalo.

Vabimo vas, da si ogledate naš razstavljeni prostor na XXVIII. čebelarški razstavi v Celju.



NAROČENO BLAGO VAM LAHKO ODPOŠLJEMO S PAKETNO POŠTO. Nov delovni čas trgovine: od ponedeljka do petka od 9,00 do 17,00 ob sobotah od 9,00 do 12,00

Našim zvestim kupcem nudimo KARTICO UGODNOSTI.

Pri gotovinskem nakupu čebelarске opreme v vrednosti nad 10.000 SIT priznamo čebelarjem z veljavno čebelarško izkaznico 4% popusta.



LOGAR TRADE, d.o.o.

Zupanova 1, 4208 Šenčur, tel.: 04 25 19 410, faks.: 04 25 19 415

e-pošta: info@logar-trade.si

internet: www.logar-trade.si





V spomin



JOŽEF ŠKRLEC

Čebelar Jožef Škrlec se je rodil leta 1930 v Radencih. Ze kot mlad fant oziroma že kot otrok je pomagal očetu in se pri tem pridno učil vseh opravil, potrebnih za uspešno čebelarjenje. V Jožefovi mladosti niso čebelarili zato, da bi med prodajali, ampak predvsem za preživetje številnih družin, iz kakršne je izhajal tudi sam.

Jožef Škrlec je bil ustanovni član Čebelarke družine Radenci in tudi njegova gonilna sila, saj se brez njega ni zgodilo nič. Bil je dolgoletni predsednik in stalni član upravnega odbora naše čebelarke družine. Za vsa prizadevanja za napredek čebelarstva je prejel odličja Antona Janše in priznanja za svoj kakovosten med. Ob graditvi čebelarkega doma je bil tudi predsednik gradbenega odbora.

Ko je vodilne funkcije prepustil mlajšim članom, se je kljub boleznim, ki ga je spremljala zadnja leta, vedno rad udeleževal vseh prireditev, ki smo jih organizirali, bodisi občinskih zborov ali česa bolj veselega. Starosti naše družine smo vedno radi prisluhnili, saj nam je znal svetovati.

Vsi vseh opisanih dejavnosti v družini je ob svoji novi hiši zgradil tudi ličen čebelnjak, v katerem so vedno domovale najmočnejše čebelje družine, ki se jih je nabralo tja do 40. Največje in najprijetnejše dogodivščine, ki smo jim mladi z veseljem prisluhnili, pa so se dogajale med prevozi čebel bratov Škrlec v Reko na Pohorju. Na koncu dragi Jožef, še enkrat iskrena hvala za vse!

Predsednik ČD Radenci Zlatko Sever



ZDRAVKO ŠTRUKELJ

Čbelica leti kdo ve kam, kdo ve kam ...

Vsaka življenjska pot ima dva mejnika, rojstvo kot začetek in smrt kot konec in sklenitev te poti.

Čebelarke in čebelarje Čebelarkega društva in Čebelarke družine Domžale ter sosede je kljub temu, da smo vedeli za njegovo bolezen, presenetila novica o smrti Zdravka Štruklja. Začetek Zdravkove življenjske poti sega v leto 1923 v Dob, kjer se je rodil. Po končani osnovni šoli se je odločil za poklic mizarja, vendar mu je vojna preprečila, da bi dosegel svoj cilj, in leta 1943 je odšel v partizane. Po osvoboditvi je kot poklicni pripadnik tedanje JLA služboval v številnih krajih nekdanje domovine in se upokojil s činom majorja. V zakonu, v katerem sta se mu rodila hči in sin, sta si z življenjsko družico ustvarila prijeten dom in hišico v vinogradom Dolenjskem.

Začetki njegovega čebelarjenja segajo v leto 1932. Začel je kot devetletni fantič, v čebelarstvo organizacijo pa je bil vključen od leta 1963 do svoje smrti. Čebelarjenja se je lotil z velikim veseljem in strokovnostjo, čebelaril je tudi z več kot tridesetimi družinami v AZ-panjih. Svoje ljubljenske je tudi prevažal, v zahtevno in včasih tudi skrivnostno tehnologijo čebelarjenja pa je uvajal tudi novosti. S pridom je pri tem uporabil tudi svoje mizarstvo znanje, saj je marsikateri panj in številne pripomočke oziroma pribor funkcionalno in lično izdelal sam. Pri tem pa bi bilo krivično, če ne bi omenili, da mu je ves čas ob strani stala marljiva in zvesta žena. Spominjam se, kako sta se redno in z velikim veseljem udeleževala stokovnih ekskurzij, sam pa se je udeleževal predavanj, občinskih zborov in drugih društvenih dejavnosti. Za svoje zasluge pri delu društva je prejel odličje Antona Janše III. stopnje. Da je Zdravko resnično uspešno uvajal novitete v svoje čebelarjenje, sem se prepričal tudi sam, ko sem zadnje čebelarstvo leto upravljal z njegovimi čebelami. Še dolgo mi bodo ostale v spominu tudi njegove misli, izrečene ob najinem zadnjem srečanju. Že vidno izčrpan od boja z boleznijo si je namreč zaželel, da bi še enkrat opazoval letenje in brenčanje čebel, čeprav le iz prašilčka na balkonu.

Zdravku se zahvaljujemo za njegov prispevek pri delovanju našega društva, v spominu pa ga bomo ohranili kot čebelarja, po katerem se lahko zgledujemo, in kot dobrega soseda. Tih deževen dan je kot nalašč za slovo. Tudi čebele so na zasluženen zimskem počitku.

Dragi Zdravko, hvala še enkrat za vse in počivaj v miru ob svojem Mihi, h kateremu si si v zadnjem času tako želel.

V imenu Čebelarkega društva in Čebelarke družine Domžale, v imenu sosedov in v svojem imenu, izrekam iskreno sožalje ženi Zalki ter hčerki Štejni in sinu Zdravku z družinama.

Za ČD Domžale

Bine Kladnik, univ. dipl. inž.



MARJAN ČRNIKOJ

Konec oktobra 2004 smo se čebelarji CD Antona Znidaršiča Ilirska Bistrica ter številni drugi znanci, prijatelji in sorodniki na pokopališču v Jelšanah poslovili od našega mladega, a vestnega in zglednega čebelarja Marjana Črnigoja iz Ilirske Bistrice.

Rodil se je leta 1961 v Postojni. Čebelariti je začel leta 1990 v domačih Lokavcih pri Ajdovščini z dvema panjema. Začetne izkušnje si je nabiral pri svojem stricu, izkušenem čebelarju in začetniku čebelarjenja v trietažnem panju, zato si je tudi sam želel čebelariti v enakih panjih. To je bil tudi razlog, da si je lani pri ženinih starših v Novokračinah na novo uredil čebelnjak v zaboju, prirejen tudi za prevoz čebel.

Član ČD Ilirska Bistrica je postal leta 1996. Znan je bil kot zelo marljiv in vesten čebelar, tak pa je bil tudi kot član društva.

Nazadnje je že čebelaril z 32 družinami, po večini v trietažnih AZ-panjih. Ves svoj prosti čas je posvečal svoji družini in čebelam. Toda nenadna smrt mu je v hipu preprečila vse njegove načrte in vse se je ustavilo za vedno.

Člani društva se ga bomo vedno spominjali kot dobrega čebelarja in prijatelja.

*Za ČD Ilirska Bistrica
Ivan Suštar*





HERMAN KACJAN

Ko bom umiral, naj bo to jeseni. Takrat naj pride grenka smrt k meni. List je in drevje bo zašumelo in mi zapelo pesem v slovo.

Ta naša stara ljudska pesem je pravi izraz življenja našega dragega prijatelja, čebelarja in sosedu Hermana Kacjana. Vse svoje življenje je živel z naravo in v naravi, v družini s petimi brati in sestro Emo. Njegova rojstna hiša je stala ob bistrem potoku, na robu gozda. Tam je bil za malega, radovednega Hermana pravi raj. Opazoval je ribe v potoku in iskal gobe po gozdu. Že kot otroka so ga zanimale čebele. Prehitro je minila ta otroška idila. Rodil se je leta 1929 v Stogovcih pri Ptujski Gori. Izučil se je za odličnega ključavničarja in postal mojster v svojem poklicu. Nekaj let je delal v TGA, Aluminij Kidričevo.

Po poroki z ženo Tiliko se je zaposlil v obratni delavnici TVI Majšperk. Kupil je večjo parcelo in sezidal lepo hišo, ki stoji med sadovnjakom in velikim vrtom. Užival je v pridelavi sadja in vrtnin. Zelo pozoren je bil na brajde in na čebele, ki jih je imel v dveh čebelnjakih. Čebelaril je s 60 AZ-panji. Bil je uspešen, sposoben čebelar, vedno pripravljen pomagati mlajšemu začetniku. Član čebelarstva društva je bil 30 let, v njem pa je opravljal različne naloge. Dva mandata je bil tudi predsednik. Deset let je bil referent za pasišča, na območju občine Majšperk. Zadnjih deset let je bil član nadzornega odbora društva in delegat pri ZCD Ptuj. Za svoje nesebično delo v društvu, v šolskem krožku, pa tudi zato, ker si je vedno prizadeval za odlične medsebojne odnose, je prejel odličji Antona Janše I. in II. stopnje.

Dragi Herman, pogrešali bomo tvoj optimizem in tvojo dobro voljo. Hvala za vse, kar si dobrega naredil za naše ČD Majšperk. V naših srcih bo ostal lep spomin na dobrega čebelarja in nesebičnega prijatelja.

Njegovi prijatelji in čebelarji smo se od njega poslovili decembra 2004 na pokopališču v Majšperku. V imenu društva in občine Majšperk se je od njega poslovil predsednik društva Stanko Vedlin.

ČD Majšperk



VIKTOR POPLATNIK

Konec junija 2004 smo se čebelarji Čebelarstva društva Gorišnica poslovili od čebelarja Viktorja Poplatnika. Rodil se je leta 1956 v kmečki družini v vasi Gorišnica, tako da je bilo njegovo življenje vedno tesno povezano z naravo. Ljubezen do narave in čebel ga je oblikovala v trdnega, poštenega človeka, odprtega in dobrega v odnosih z vsemi člani društva. Od leta 1993 je čebelaril s petnajstimi AZ-panji v čebelnjaku na svoji domačiji. Vse upe, pričakovanja in načrte pa mu je prekrizala huda bolezen in ga za vedno ločila od vseh, ki so ga imeli radi. Njegova požrtvovalnost in občutek za delo z naravo sta vplivala

tudi na druge člane društva, saj je s svojimi izkušnjami bogatil naše znanje.

Viktorja bomo ohranili v lepem spominu kot dobrega čebelarja in prijatelja.

Čebelarstvo društvo Gorišnica



HOŽJAN ŠTEFAN (1920 – 2004)

Bil je nenavadno miren decembrski dan, ko naš je za vedno zapustil dragi čebelar Stefan Hožjan iz Nedelice. Starosta med čebelarji in prijeten sogovornik z vsakomur, kogar je zanimalo delo in življenje njegovih ljubljencev. Pri Hožjanovih, kot jih po domače kličemo, so čebele že od leta 1850, ko je začel čebelariti že njegov stari oče. Stefanovo življenje je bilo tesno povezano z čebelami, saj je veljal za naprednega in razgledanega čebelarja, svoje čebelarstvo znanje je rad prenašal na mlajše čebelarje, med drugimi tudi na vnuka Bojana, ki je prevzel čebele in pridno čebelarj v lepo urejenem novem čebelnjaku.

G. Stefan se bomo trajno spominjali tudi v ČD Črenšovci, ker je bil član v obdobju ko sta bili družini Črenšovci ter Bellinci še združeni.

Naj nam ostane njegovo čebelarstvo znanje iztočnica in moto za naše nadaljnje delo, ki ga je sam prenašal na mlajše čebelarje a mu je rana smrt zaprla knjigo življenja.

Spomini ne zamrejo nikoli, tudi nate Stefan ne bodo.

Čebelarji ČD Črenšovci



JOŽICA SANABOR

Meseca januarja letos smo kamniški čebelarji izvedeli žalostno novico, da nas je zapustila naša Jožica Sanabor. Bila je zvesta sopotnica in pomočnica svojemu možu, znanemu kamniškemu čebelarju Miru Sanaborju. Skupaj sta si delila veselje in ljubezen do čebel in skupaj sta skrbela za svoje ljubljence. Vsa ponosna je spremljala svojega moža v narodni noši na mnoge čebelarstvo prireditve doma in v tujini. Tako se je v narodni noši udeležila tudi kongresa Apimondie v Kanadi, prav tako pa je bila aktivna pri sprejemanju udeležencev kongresa Apimondie v Sloveniji. Ni bilo čebelarstvo prireditve v Kamniku in okolici, da ne bi s svojo prizadevnostjo pri pripravah in dobro voljo vplivala na dobro razpoloženje navzočih. Sodelovala je na »Dnevu narodnih noš« v Kamniku, v okviru katerega je večkrat skupaj s čebelarji CD Kamnik predstavila delo čebelarja nekoč in danes. Kamniški čebelarji se ji za njen prispevek društvu najlepše zahvalujemo.

ČD Kamnik

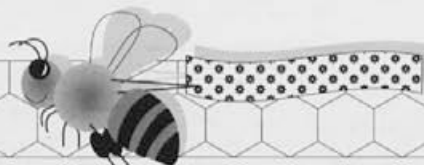
ZAHVALA

Vsem čebelarjem se zahvaljujem za izkazano pozornost, ki so jo s svojo navzočnostjo izrazili na zadnji poti moje drage žene Jožice Sanabor.

Mož Miro



Mali oglasi



- PRODAM** sedemindvajset čebeljih družin na AŽ 5S in deset na AŽ 10S, inf. ☎ 04 57 21 459 in 031 631 557.
- PRODAM** nekaj čebeljih družin s panji ali brez na AŽ 10S z mladimi maticami, inf. ☎ 01 724 2771 ali GSM 041 244 590.
- PRODAM** več čebeljih družin na sedmih in desetih AŽS, čebele vam po dogovoru lahko tudi dostavim. Čebelarstvo Švigelj, Kamnik pod Krimom 27, inf. ☎ 01 3631 394 ali GSM 041 202 621.
- PRODAM** več čebeljih družin na deset AŽ satih, inf. ☎ 07 49 67 328.
- PRODAM** nekaj čebeljih družin na 7 in 9 AŽ-satih, inf. ☎ 041 560 075.
- PRODAM** avtoprikolico z naletno zavoro s 14 nenaseljenimi AŽ 10S panji, inf. ☎ 041 972 861.
- PRODAM** zdrave čebelje družine na 5, 7 in 10 AŽS, inf. ☎ 01 512 42 57 ali GSM 031 587 523.
- PRODAM** seme amorfe, inf. ☎ 040 249 323.
- PRODAM** točilo na tri AŽ-sate iz aluminija z elektromotorjem na 220 V, inf. ☎ 041 830 008.
- KUPIM** petdeset kilogramov voska, inf. ☎ 041 220 838.
- PRODAM** več panjev AŽ 10S dobro ohranjenih po 8.000 SIT in med lipe, kostanja in hoje, inf. ☎ 041 385 620.
- PRODAM** čebelje družine na AŽ 7S, matice so lanske, družine so pregledane, inf. ☎ 041 639 612.
- KUPIM** AŽ-panje različe sedemsatarje in propolis, inf. ☎ 041 881 830.
- PRODAM** tovorno vozilo TAM 6500 za kontejnerski prevoz in TAM 6500 z nadgradnjo za prevoz 60 AŽ 10S panjev, petindvajset skoraj novih AŽ-zaklad ter kupim osemsto AŽ nerjavče točilo, inf. ☎ 041 606 013.
- PRODAM** petdeset kilogramov čebeljega voska in nekaj čebeljih družin na sedmih AŽ-satih, inf. ☎ 041 422 762.
- PRODAM** trideset čebeljih družin na satju 10 AŽ, inf. ☎ 05 71 41117 ali GSM 031 824 121.
- PRODAM** v aprilu ali maju nekaj čebeljih družin na 5 ali 7 AŽ S, Jože Šlibar, Knafjev trg 5, 1310 Ribnica, inf. ☎ 040 245 079.
- PRODAM** zidan čebeljak v Borovnici pri Ljubljani z 27 AŽ panji od tega je 14 AŽ 10S panjev nasljenih in dve rezervni družini AŽ 5S, poleg čebeljaka je soba za točenje medu, točilo in čebelarstvo orodje, inf. ☎ 05 7571 669 in GSM 041 594 186.
- PRODAM** nekaj rezervnih družin na 7 satov AŽ mere. Matice so letnik 2004, čebele so zdrave in veterinarsko pregledane. Prodajam tudi sadike medovitega drevesa EVODIJE različnih velikosti. Sotlar Nace, inf. ☎ 041 410 152.
- PRODAM** 15 naseljenih AŽ panjev 10S, inf. ☎ 07 30 89 747
- PRODAM** trideset čebeljih družin na AŽ 5S, deset družin na AŽ 10S in 20 družin na LR satju. Uroš Vidmar, Zoizova 22, Bohinjska Bistrica, inf. ☎ 04 57 21 271 ali GSM 031 707 231.
- KUPIM** pet do osem rabljenih AŽ 10S panjev starih do 12 let, inf. ☎ 041 382 450.
- PRODAM** deset naseljenih AŽ 10S panjev in prevozniki čebeljak prikolico registrirano za prevoz 10 AŽ panjev in zaklade, inf. ☎ 01 512 26 21 in GSM 051 232 409.
- PRODAM** več čebeljih družin na 7 AŽ-satih z lanskimi maticami z zdravniškim spričevalom, inf. ☎ 01 7235 430 ali 031 651 366.
- PRODAM** agregat za pogon elektromotorja na točilo, primeren tudi za vikend, znamke »EISEMANN« G 500, inf. ☎ 02 521 19 74.
- PRODAM** omejeno količino novih zbitih in zažičenih AŽ-satnikov iz lipe in smreke, nekaj tudi že z vrtimi satnicami. Satniki so zlepljeni in zbiti z žebli, robovi pa so obrušeni, inf. ☎ 031 533 939 ali 01 898 34 91.
- PRODAM** več čebeljih družin na 9 AŽ-satih, inf. ☎ 03 734 08 60.
- PRODAM** sedem čebeljih družin na AŽ 5S, inf. ☎ 01 83 64 150.
- PRODAM** v aprilu več zdravih in veterinarsko pregledanih čebeljih družin na 5 in 7 AŽ-satih, inf. ☎ 031 424-490 – Leon.
- PRODAM** šest novih zaklad za AŽ 10S panje, izdelava Krže Vrhnika, za polovično ceno, inf. ☎ 041 60 10 60, Franc Škufca, Ponova vas 43, 1290 Grosuplje.
- PRODAM** čebelje družine na AŽ 10S, zdravstveno pregledane in gozdni med, inf. ☎ 01 7235 694 ali 031 847 642, Čebelarstvo Urbanija, Lukovica 26 A.
- PRODAM** nekaj čebeljih družin na AŽ 10S, inf. ☎ 04 23 31 747 ali GSM 031 463 313.
- PRODAM** atestiran tovornjak TAM 2001 vozen z B kategorijo za prevoz 48 AŽ 10S panjev, inf. ☎ 031 582 104.
- PRODAM** čebelje družine na AŽ 10 in 7S, smrekov in kostanjev med, inf. ☎ 031 50 36 35.
- PRODAM** avtoprikolico za 12 AŽ 10S ter stroj za rogljičenje – cinkanje panjev, inf. ☎ 031 620 677.
- PRODAM** marca ali aprila čebelje družine na AŽ 7 in 10S in AŽ-satnike iz smrekovega lesa, inf. ☎ 03 572 73 43 ali GSM 031 766 533.
- PRODAM** več čebeljih družin na AŽ 5S in nekaj družin na AŽ 7S, inf. ☎ 01 7544 026 in GSM 031 631 620.
- PRODAM** večje število čebeljih družin na AŽ 5, 7 in 10 S v aprilu in večjo količino cvetličnega in gozdnega medu, inf. ☎ 041 804 580, zvečer.
- PRODAM** štiri družine na AŽ 10S, inf. ☎ 07 30 45 078. GSM 041 925 806.
- PRODAM** 40 LR-panjev v treh nakladah standard, inf. ☎ 05 36 61 860.
- PRODAM** zdrave čebelje družine na AŽ 5 in 7S in kupim panjsko tehniko, inf. ☎ 031 630 935.
- PRODAM** zdravstveno pregledane čebelje družine na 2/3 LR-satju ter približno sto AŽ-satnikov, inf. ☎ 031 617 394 popoldan.

POVERJENIKI ZA PAŠO

ČD A. GRAJF HOČE: Poverjenik za pašo na območju ČD A. Grajf, Hoče je Janez Brvar, Rogoza, C. ob Ribniku 29, 2204 Miklavž, ☎ 02 629 2141 in GSM 031 464 979.





APIS M & D, d. o. o. MARKO DEBEVEC

ČUŽA 7, 1360 VRHNIKA

tel.: (01) 755 12 82

faks: (01) 755 73 52

Odprto: ob delavnikih od 9.–12. in od 16.–18. ure, ob sobotah od 9.–12. ure

**KUHA VOŠČIN IN TAKOJŠNJA MENJAVA VOŠČIN ZA SATNICE
PREVZEM VOŠČIN SAMO V PROZORNH PLASTIČNIH VREČAH DO 10. APRILA 2005**

- POLNOVREDNE BELJAKOVINSKE POGAČE ZA KRMLIJENJE ČEBEL •
- APNENOGEL – NOSEMAGEL – STIMULANS – VAROGEL

NAROČENO BLAGO POŠLJEMO TUDI PO HITRI PAKETNI POŠTI.

- PO IZJEMNO NIZKI CENI VAM IZ VAŠEGA VOSKA IZDELAMO SATNICE – 180 SIT/KG •
- VOSEK STERILIZIRAMO PRI 125° C • VOSEK ODKUPUJEMO PO 800–900 SIT ZA KILOGRAM •

PRIZNANO VZREJEVALIŠČE MATIC

Sprejemamo prednaročila za kakovostne, izbrane in označene matice kranjske pasme. Po ugodni ceni prodamo večje število čebeljih družin na 5- in 7-AŽ-satih (april, maj, junij).



AŽ-panji 10-satni



PRAŠILČEK AŽ 5- in 7-satni



SATNIKI (satni olvirji)
AŽ – vrtan, lepljen, zbit
LR – standard LR 2/3



PREDELAVA VOSKA
V SATNICE samo 180 SIT/kg



AŽ-trietažni panj



LR-standard
in 2/3 LR-panji



PANJI SO IZDELANI NATANČNO IN KAKOVOSTNO.
UPORABLJAMO VODOODPORNE MATERIALE IN LEPILA.
KAKOVOSTNA IZDELAVA PO UGODNI CENI.

Kvalitetne RSF-točila po ugodni ceni.



**PRVA POTUJOČA
ČEBELARSKA
TRGOVINA
V SLOVENIJI**

**KAKOVOSTNE BELJAKOVINSKE
POGAČE V OBLIKI PASTE.**
**IZDELANE SO PO POSEBNEM
POSTOPKU POD PRITISKOM 500
ATMOSFER IN SE NE STRDIJO.**



Pozimi in spomladi, ko čebelarstva društva sklicujejo občne zборе, organiziramo strokovna predavanja in nakup čebelarstva opreme v potujoči čebelarski trgovini.



IZDELOVANJE ČEBELJIH PANJEV



IDRIJSKA 10, 1360 VRHNIKA
TEL.: 01 755 13 17 – GSM: 041 420 200

- **AŽ-panji** (9s, 10s, 12s)
- **prašilčki** (5s, 7s)
- **lipovi satniki**
- **zaklade Debelak** (9s, 10s)
- **pitalniki Francič**
- **distančni vložki**
- **vehe** za povezavo AŽ-panjev
- **trietazni AŽ** (10s)
- **AŽ-Kozinc** 11 + 3

Po želji izdelamo tudi druge vrste panjev. – Panji so iz masivnega smrekovega lesa, rogljičeni (cinkani). – Blago vam lahko pošljemo po hitri pošti.

Povpraševanje po satnicah iz lastnega čebeljega voska je veliko!

HÖDL

Predelava voska

- Ponujamo Vam možnost, da opazujete kuhanje Vaših starih satov in surovega voska. Ker je treba priti samo enkrat, prihranite čas in denar.
- Pričakujemo vašo predhodno najavo po telefonu +43(0)3475/2270.
- Vosek predelujemo s tehnološko najmodernejšo opremo.
- Segrevanje s paro in obsevanje z ultravijoličnimi žarki izključujeta možnost kakršne koli okužbe.
- Uporaba originalne tehnologije Grander omogoča, da Vaš vosek ostane popolnoma naraven.
- Najmanjša možna količina lastnega voska za predelavo v satnice je 20 kg surovega voska ali 50 kg starih satov.
- Čas kuhanja je približno 3 ure pri 20 kg surovega voska in 4 ure pri 50 kg starih satov.
- Po naročilu izdelamo satnice kakršne koli debeline in velikosti.
- Predelava voska poteka vse leto.
- Storitve ponujamo po izjemno ugodni ceni.
- **Stare sate in surov vosek je mogoče kadar koli zamenjati za satnice.**
- Ponujamo Vam tudi možnost, da plačate samo predelavo.

Hišni sejem 23.–24. april 2005 – 10 % sejamski popust!

HÖDL

Informacije

Wachsverarbeitung Imkereiarartikel
Deutsch Haseldorf 75
A-8493 Klösch – Steiermark, Austria

Tel./faks: +43(0)3475/2270

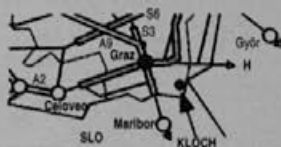
E-pošta: info@wachs-hoedl.at

Spletna stran: www.wachs-hoedl.at

Delovni čas: **ponedeljek–petek** 8.00–12.00, 13.00–18.00
sobota 8.00–12.00

Sporazumevamo se v nemškem jeziku.

Kako nas najdete:



Časopis Slovenski čebelar je ustanovilo »Slovensko čebelarstvo društvo za Kranjsko, Štajersko, Koroško in Primorsko« leta 1898.

Izdaja ga Čebelarstva zveza Slovenije, Brdo pri Lukovici 8, 1225 Lukovica.

Tel.: tajništvo (01) 729 61 00, uredništvo (01) 729 61 14 (Janez Mihelič, GSM: 040/209 004), faks (01) 729 61 32, Barbara Zajc 041/370 409, Anton Tomec (01) 729 61 02

Elektronska pošta: tajnik Anton Tomec: anton.tomec@cebelarska-zveza-slo.si – pisarna Barbara Zajc: barbara.zajc@cebelarska-zveza-slo.si –

urednik Janez Mihelič: cebelarska.zveza.slo@siol.net

Izdajateljski svet: predsednik Franc Šivic, univ. dipl. inž. gozd. – člani: Miro Cetina, Vlado Auguštin, univ. dipl. inž. kem.,

dr. Stanko Kapun, Vlado Pušnik, Janko Prebil

Uredniški odbor: Janez Mihelič, univ. dipl. biol., Vlado Auguštin, univ. dipl. inž. kem., Franc Grajzar, dr. Aleš Gregorc, Janez Gregori, prof. biol., dr. Janez Grad

Glavni in odgovorni urednik: Janez Mihelič, univ. dipl. biol., lektorica: Nuša Radinja, prof.

Letna naročnina za leto 2005 za nečlane je 10.000 SIT. Posamezna številka stane 900 SIT za člane oz. 950 SIT za nečlane skupaj z 8 % DDV.

Članarina skupaj z naročnino za Slovenski čebelar je 8.500 SIT. Člani lahko objavijo en brezplačen oglas (20 besed) na leto, nadaljnja beseda je 60 SIT.

Reklamni oglasi: cela barvna stran na ovitku 120.000 SIT, v sredini 72.000 SIT, pol strani 36.000 SIT, tretjina strani 24.000 SIT, četrt strani 16.800 SIT, pasica 4.000 SIT.

Popust pri ceni za 3- do 5-kratno objavo je 10 %, za 6- do 10-kratno objavo 20 %, za celoletno objavo 30 %.

Splošni oglasi po 50 SIT za besedo, enako tudi za osmrtnice, ki vsebujejo več kot 40 besed. Cene so brez DDV.

Transakcijski račun ČZS: 18300-0013332037, matična številka ČZS: 5141729, davčna številka ČZS: 81079435, šifra dejavnosti: 91.120.

Za naročnike iz tujine – devizni račun: LJ BA SI 2X-900-27260-6274/0 – je letna naročnina 50 USD.

Priprava za tisk: Prepress, d.o.o., Ljubljana, tisk: Tiskarna Ljubljana, d. d., 1295 Ivančna Gorica.

Oblikovanje naslovnice: Boštjan Debelak, dipl. inž. arh.

Oddaja tekstov: članki do petega, obvestila, reklame do desetega, mali oglasi do petnajstega v mesecu.

Glasilo **Slovenski čebelar**, ki ga izdaja Čebelarstva zveza Slovenije s sedežem na Brdu pri Lukovici 8, je vpisano v razvid medijev, ki ga vodi Ministrstvo za kulturo RS, pod zaporedno številko 585.

Pri financiranju revije Slovenski čebelar sodeluje Ministrstvo za šolstvo, znanost in šport RS.

Za zdrave čebele in večje donose

Na voljo so nove, dopolnjene izdaje knjig prof. dr. Jožeta Riharja, ki jih priporoča ČZS in sam častni predsednik Apimondie g. R. Borneck

VZREJAJMO BOLJŠE ČEBELE
3.450 SIT

ČEBELARJENJE V NAKLADNEM PANJU
3.450 SIT

MANA IGLAVCEV - NAPOVEDOVANJE GOZDNEGA MEDENJA
3.450 SIT

VAROZA ČEBEL
3.000 SIT



Knjige lahko naročite na tel.: 01-428 11 36 ali 041-410 171 in v vseh čebelarških trgovinah.



Prilagodljiva, večnamenska podnica za nakladne LR- in AŽ-panje.
Svetovna novost v čebelarstvu!

V NEKAJ MINUTAH lahko spremenite AŽ-čebelarjenje v SODOBNO NAKLADNO ČEBELARJENJE!

Izdelujemo nakladne GJ-panje AŽ-mere, združljive z LR-panjskim sistemom, večnamensko podnico – tudi za pripravo rojev (ometencev) in predelavo kristalizirane oz. melicitozne mane (podnica je združljiva z LR-nakladami) po načrtih univ. dipl. inž. Ivana Jurkoviča. Izdelujemo tudi vse vrste satnikov.

PETER ZAKRAJŠEK, s.p.

Pretnarjeva 6, 1210 Ljubljana - Vižmarje
Tel.: (01) 512 62 51

Ugodne cene!

Do 18. marca 2005 zelo ugodna cena AŽ voščenih satnic, v naših čebelarških centrih v Mariboru in Lukovici.

V Evropi že dolgo priznana in uporabljena krmna pogača in krmni sirup

APIFONDA
Krmna pogača

Krmni sirup APIINVERT je fruktozni sladkorni sirup, ki se uporablja za krmljenje čebel. Sestavljen je iz sladkorja (saharoze), sadnega sladkorja (fruktoze) in grozdnega sladkorja (glukoze).

PAKIRANJE:

5 x 2,5 kg
14 kg vedro
28 kg karton
1000 L (cca 1360 kg) cisterna

APIINVERT
Krmni sirup

Krmna pogača APIFONDA je pastozna hrana, ki vsebuje zelo čiste kristale in raztopljene vrste sladkorjev v višji čistosti. Saharozna povzroča stalno tanko plast sirupa na površini in omogoča nenaporno krmljenje čebel.

PAKIRANJE:
5 x 2,5 kg
15 kg karton

Razstavno prodajni salon ČEBELARNA
v čebelarškem centru Slovenije - Brdo pri Lukovici 8
Tel: 01 / 729 61 18; Faks: 01 / 729 61 31; email: cebelarna@siol.net

Delovni čas: Od ponedeljka do petka, od 9. do 17. ure
v soboto od 8. do 13. ure, v nedeljo zaprto.
Za večje skupine je odprto izven delovnega časa po predhodnem dogovoru.

ČEBELARSKI CENTER MARIBOR

Streliška 150, Maribor - tel: 02 / 320 53 46;
Faks: 02 / 331 80 10; email: ccmb@siol.net

Delovni čas: od ponedeljka do petka od 9. do 17. ure,
sobota: od 8. do 13. ure; v nedeljo zaprto.

Razstavno prodajni salon DAR SONCA

Tyrševa 26, Maribor - Tel / Fax: 02 / 251 60 12

Delovni čas: od ponedeljka do petka od 9. do 17. ure,
sobota: od 8. do 13. ure; v nedeljo zaprto.

V letu 2005
znova ugodna ponudba sladkorja
TSO, pakiranega v 25 in 50 kg vrečah.

VELETRGOVINA
VEMA
Tržaška 65, Maribor

Telefon: 02/320-64-52
Faks: 02/320-64-38
e-mail: embalaza@vema.si

www.vema.si