



# KMETOVALEC

GLASILO KMETIJSKE DRUŽBE D LJUBLJANI

VINARSKEGA DRUŠTVA

IN KONJEREJSKEGA DRUŠTVA ZA DRAVSKO BANOVINO V MARIBORU

Izhaja 15. in zadnjega v mesecu. — Člani Kmetijske družbe dobivajo list brezplačno. — Cena listu za nečlane 30 Din, za inozemstvo 40 Din letno. — Posamezna številka stane 2 Din. — Uredništvo in upravnništvo je v Ljubljani, Novi trg šte. 3. Glavna urednika: Ing. Rado Lah in Franjo Kafol.

Štev. 10.

V Ljubljani, 15. maja 1932.

Leto 49.

Vsebina: Vabilo k občnemu zboru Kmetijske družbe. — Viljem Rohrman. — Dr. Anton Korošec. — Rahljanje obdelane zemlje — sredstvo proti suši. — Razno. — Za večji in boljši sadni pridelek! — Vprašanja in odgovori. — Razno. — Vinogradniki, pozor! — Društvene vesti. — Živalske kužne bolezni. — Vprašanja in odgovori. — Razno. — O neugodnem vplivu hlevske reje za žrebeta. — Razno. — Kateri gozdni mrčes je lani poškodoval gozdove? — Vprašanja in odgovori. — Uradne vesti. — Gospodarske vesti. — Kmetijsko-šolski vestnik. — Književnost.

**Inserati se računajo po naslednjih cenah:**

$\frac{1}{24}$ strani . . . . .	Din 80—	$\frac{1}{8}$ strani . . . . .	Din 350—	$\frac{1}{2}$ strani . . . . .	Din 1000—
$\frac{1}{12}$ strani . . . . .	Din 160—	$\frac{3}{4}$ strani . . . . .	Din 500—	$\frac{1}{4}$ strani . . . . .	Din 2000—
$\frac{1}{6}$ strani . . . . .	Din 250—	$\frac{1}{2}$ strani . . . . .	Din 700—	Priloga listu stane Din 100 za 1000 kom.	

Mala naznanila do 20 besed stanejo Din 20—, vsaka nadaljna beseda 1 Din.

**Najboljšo**

# Modro galico

**izdeluje tovarna**

**„Zorka“ v Subotici**

po staroznanem ausiškem (Aussig-Ustje) načinu, ki je zajamčeno 98—99% in najceneja, ker se izdeluje v naši državi in se ne plača carine. Produkcija je pod stalnim nadzorstvom ministrstva poljoprivrede.

Dobavlja:

**Kmetijska družba v Ljubljani.**

# Kmetijska družba ima za svoje ude v zalogi naslednje kmetijske potrebščine:

Cepilna smola v škatljicah po  $\frac{1}{8}$  kg po Din 7; v škatljicah po  $\frac{1}{4}$  po Din 13.—;  $\frac{1}{2}$  kg po Din 25.—.

Garkon zoper rastlinske škodljivce 15 Din.

Najboljši cepilni noži, pripravi za vse načine cepjenja sadnega drevja od Din 35 do Din 102.

Brusni kamni za Kundejevo blago po Din 15.—, 25.— in 46.—.

Prvovrstni vrtni noži, (obrezači) od Din 52—54—68.

Navadni drevesne škarje za obrezovanje sadnega drevja in trt od Din 20 do Din 42.

Drevesne škarje za obrezovanje vrhov, rezanje cepičev in gosencihi gnezdi Din 135 do 165, peresa k škarjam po Din 1.

Drevesne škarje Kunde od Din 40 do 190.

Drevesne žage Din 40 do 90.

Drevesne sčeti (krtače), za čiščenje debel in vej na starem drevju od Din 18 do Din 40.

Pasti za voluharje (kleščce), à Din 8.—, cevke à Din 10.—.

Strgulje za drevje po Din 26.—.

Ročna škropilnica „Nova“,  $1\frac{1}{2}$  literska Din 160.—.

Škropilnice ročne, Perras, ponikljane 1 lit. Din 220. Podaljšane cevi za te škropilnice po Din 20.— za komad.

Škropilnice za sadno drevje in hmelj „Unikum“ od tvrdke „Nechvile“, ročno-prevozne z dvema cevma po 3 m, štirim podaljševalnimi cevma po 75 cm, 2 bambusovimi cevma po 4 m in patentnim razpršilnikom Din 2400.

Samodelna nahrbtna škropilnica A. H. 20 tvrdke Nechvile po Din 1100. Vega, francoski sistem, po Din 1340.—, 16 litrov po Din 1100.—, vse z metersko bambusovo cevjo.

Sulikol (koloidalno žveplo) proti oidiju, 1 kg à Din 60.—.

Škropilnice, Flückove nahrbtnne po sistemu Jessernigg po Din 600 komad, s pumpo na poteg po Din 600 za komad.

Razpršilnik Flück za visoko drevje po Din 110 za komad.

Razpršilnik Kovina, à Din 35.—.

Ročna škropilnica „Kleines Wunder“ Din 750.

Škarje za striženje mej od Din 40 do Din 120.

Arbocol lepilo za drevesne pasove 250 gr po Din 24, 500 gr po Din 40.

Arbokol papir v zavitkih cca. 50 m Din 20.—.

Tobačni izvleček v sodih po približno 200 kg po 5 Din kg na drobno v pločevinastih kantah po 4 in pol kg vsebine po 40 Din, v steklenicah po 2 kg po 15 Din in po 1 kg po 8 Din z embalažo vred. Po pošti se razpošilja le pločevinaste kante, Rafija ilče, kg po 18.— Din.

Vilaste lopate za rahlanje zemlje po Din 90.

Vrtne zalivalke „Jalag“ 10 lit. Din 160, 12 lit. 180, 14 lit. Din 200, 16 lit. Din 215, 3 lit. Din 155.

Zeljo pasta Din 22.

## Vinogradniški in kletarski predmeti.

Azbest Clarit za čiščenje vina po Din 80 za kg Bernadotov vinometer, originalni, à Din 40 za 1 komad. Kalimetabisulfit v tabletah po 10 gr, à Din 1.—, 1 kg Din 80.—.

Eponit za čiščenje vina po Din 45 za kg.

Salodín (antiklor natrijev tiosulfat) v sodih po ca 300 kg, a Din 5.60 za 1 kg, v manjših količinah po Din 6.— za 1 kg.

Uranlja zelenilo v zavitkih po 1 kg a Din 60, po  $\frac{1}{2}$  kg Din 33.—, v zavitkih po 15 dkg Din 15.—.

„Stopp“ nastavke za škropilnice (hipni zatvor iz medenine) sistem Fr. Nechvile po Din 140.

Trtne škropilnice, bakrene original Vermorel Din 440.—, Original Austria Din 440.—, Original Superieur Din 400.—, Vermorel domača Din 300.—, Austria domača Din 300.—, Univerzal Din 400.—, Chaudoir Din 400.—, Hoffberton Din 400.—, Non plus ultra Din 360.—, Salvator Din 400.—, Jubila Din 500.—.

Potrebščine k škropilnicam: kolenca po Din 10, razpršilnik Deut po Din 130, navadni razpršilnik po Din 16.

Gumijevce cevi za škropilnice  $10 \times 3$  po Din 13.—,  $13 \times 3$  po Din 16.—, drobne za vino po Din 7.— za meter.

Gumijevce kroglice po Din 2.— do 2.50.

Gumijevce plošče po Din 10.— za 1 komad.

Žveplovi trakovi na azbestu po Din 16 za kg.

Žveplalnik za sode po Din 60 za komad.

Žveplalniki, ročni, a Din 65 za 1 komad.

Opozarjamo vse naročnike, da smo znižali cene slamoreznicam, travniškim branam, trtnim škropilnicam i. t. d.

## Poljedelsko orodje in stroji.

Gnojnične sesalke (gnojne pumpe) 330 cm po Din 880, 360 cm po Din 900, 390 cm po Din 920, 420 cm po Din 950, 450 cm po Din 970, 290/420 cm po Din 1080.

Gnojnične črpalke, domači izdelek, v dolžini 3 m Din 600, 3.30 m Din 6.35, 3.90 m Din 705, 4.20 m Din 740, 4.50 m Din 775.

Gnojnične sesalke F 400 Din 980 F 450 Din 1000.

Gnojnična sesalka „Kremžar“, dolžina 3 m Din 1250, 3.5 m po Din 1300; podaljšek 1.50 m Din 250.

Razpršilnik za gnojnične sode po Din 98.—.

Robkač za koruzo EMR po Din 1000, mali ročni po Din 80.

Lopate za štilhanje po Din 24.

Lopate za nakladanje po Din 24.

Grablje železne, 10 do 16 zob po Din 12.50 do 20.

Vile železne, s tremi rogli po Din 14, s štirimi po Din 15. Vile garantirane, s štirimi rogli po Din 25, s tremi rogli Din 23.

### Sackovi plugi in plužni deli:

D10MN po Din 1050, D9SS po Din 1100, D8MN po Din 1000, D7MN po Din 900.— s plužno na vijake Din 1250.—, D6MNR 750, D5MNR Din 700, dvojni obračalni plug BW5 po Din 1650, dvobrazdni plug ZH9 po Din 1520, obračalni plug NW5 po Din 1130, NW7 po Din 1150. Plug D6X po Din 730, E6WN po Din 730, dvobrazden lahki ZRB6 po Din 1100.—.

Osipalnik DHUN po Din 700. Osipalnik BHR a Din 400.

Glave D9SS po Din 410. D8MN po Din 400, D7MN po Din 300; D6MN po Din 270; SUN na dve brazdi 420 Din, za osipanje 300 Din; HNW7 po Din 470, osipalnik DHUN po Din 480. Glave L5 po Din 200. L6 po Din 220. H6WN po Din 260, URB4 za lesene pluge po Din 150.

Lemeži za D7 po Din 30, za D6 po Din 25, za obračalne pluge po Din 35.

Plazi za D6 in D7 po Din 15 za komad.

Črtala za D8 po Din 30, za D7 in D6 po Din 25.

Deske za D7MN po Din 100; za D8MN po Din 135.

Prevozna priprava za D7, D6 po Din 190.

Trodolni marker za saditev krompirja Din 520.

Kultivator FZBVR s 7 noži po Din 1600, z 9 peresnimi noži po Din 1700.

Plužna z peresnim podzemeljskim rahljačem sistem Bendhaak po Din 1200.

Plužna na vijake po Din 650.

Plužne, enokolesne po Din 170.

Brzoklepalnik „Stubai“ po Din 345.— za komad.

### Brane:

Dvodelna njivska brana 4b, široka 166, težka 62 kg a Din 700. Trodelna njivska brana IVa, široka 2.50 m, težka 92 kg Din 1300. Dvodelna njivska brana I, široka 2 m, težka 88 kg, Din 1350. Trodelna njivska brana Ia, široka 2.25 m, težka 107 m, Din 1450. Dvodelna brana 18 Din 450.—.

Travniške brane z zvezdnimi členki Z. 1. široke 1.50 m, težke 44 kg Din 640. Z 2 široka 1.85 m, težka 52 kg po Din 710. Z 3, široka 1.50 m, težka 50 kg po Din 700.

Travniške brane z noži N 3, široke 1.80 m, težke 78 kg Din 930. N 2, široke 1.50 m, težke 67 kg po Din 820.

Kombinirana travn. in njivska brana KW1, dvodelna, široka 1.50 m, težka 60 kg po Din 950, njivska brana KW2, široka 2.25 m, težka 88 kg, trodelna po Din 1350.

Brane na krožnike SEIOL Din 3500.

Planet št. 8 — kot okopalnik, osipalnik in kultivator, globočina izpremenljiva, teža okoli 40 kg, Din 650, ročni po Din 160.

Izluščevalec za deteljo EVSM Din 1200.—.

Trijerlji (originalni Heidovi), razr. II/2 po Din 3450, V/2 po Din 4850, II/1a po Din 2350.

Sejalni stroj Sack 1.50 m širok, devetvrstni BETTA po Din 4550; sejalni stroj Sack 1.50 m širok, enajstvrstni BETTA po Din 4800, H9 po Din 2700.

Pracnerjev sejalni stroj Budućnost, trinajstvrstni po Din 4500, petnajstvrstni po Din 4800.

Senior ročne sejalnice H po Din 920, L4 po Din 1.150.

Vitelj (gepelj) GEF po 2500 Din; transmisija za vitelj E po Din 1630, D800 po Din 540.

Bencin motorji Lorenz  $2\frac{1}{2}$ —3 KS Din 8000, 3—4 KS Din 10.000, 3—4 KS stabilni Din 9000, 4—5 KS prevozni Din 14.000.

Ostale potrebščine glej prejšnjo številko.

## Vabilo k občnemu zboru Kmetijske družbe v Ljubljani dne 8. junija 1932. ob 11. uri v Mestnem domu.

### SPORED:

1. Predsednikovo poročilo.
2. Izprememba pravil.
3. Volitve članov glavnega odbora in treh računskih preglednikov.
4. Računski zaključek in bilanca za l. 1931.
5. Proračun za l. 1932. in 1933.
6. Določitev članarine za l. 1933.
7. Sklepanje o morebitnih pritožbah v zmislu točke 7. § 10. družbenih pravil.
8. Sklepanje o zadevah po točki 10. § 10. pravil.
9. Slučajnosti.

**Opomba:** Zadnji odstavek družbenih pravil § 12. slove: „Po končanem dnevnem redu sme vsak udeleženec govoriti o vseh zadevah, ki spadajo v družbeno področje, če je to pred začetkom zborovanja naznanil predsedujočemu, ki ima pravico določati, kdaj naj pridejo na vrsto predmeti, ki niso predmeti dnevnega reda.“

V Ljubljani, 14. maja 1932.

**Predsedstvo Kmetijske družbe v Ljubljani.**

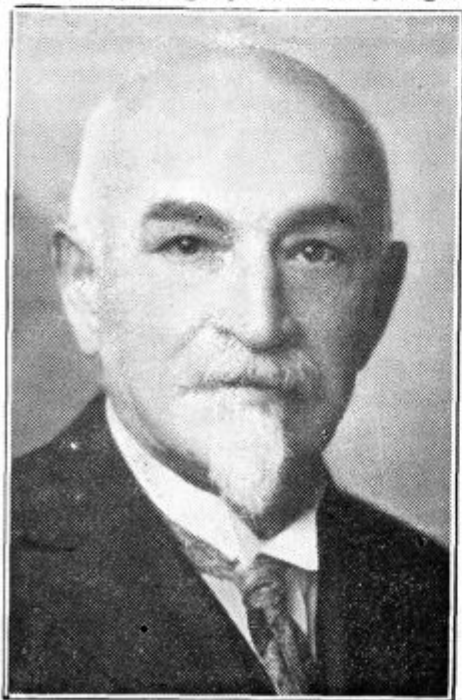
Predsednik:

**Oton Detela l. r.**

## Viljem Rohrman.

K njegovi sedemdesetletnici.

Že ob šestdesetletnici smo se na tem mestu spominjali neumornega in obče spoštovanega kmetijskega strokovnjaka gospoda kmetijskega svetnika



**Viljema Rohrmana,** želeč mu, da bi še mnogo let deloval v prosep našega kmetijstva. Dočakal je torej gospod svetnik 11. t. m. svojo sedemdesetlet-

nico, zdrav in čil, še vedno delujoč za blagor slovenskega kmeta.

Naš nestor in glavni učitelj vseh kmetijskih strokovnjakov je kot vzor delavnosti in vztrajne marljivosti vsem, ki se zanimajo za kmetijsko prosveto in strokovno izobrazbo podeželskega ljudstva. Vztrajno, s peresom v roki, torej s pisano besedo, dalje s sistematičnimi nešteti predavanji, tečaji, zborovanji itd., za katere se je vedno skrbno pripravljaj, sploh s pospeševanjem vseh najrazličnejših sredstev in pripomočkov, ki so neobhodno potrebni za povzdigo kmetijstva in pouk kmeta, je gospod svetnik Rohrman poleg blagopokojnih Pirca, Skalickega in Beleta oral ledino kot strokovni učitelj na kmetijski šoli na Slapu in na Grmu. Deželni odbor kranjski je gospoda svetnika že med vojno poklical na vodilno mesto v Ljubljano, kjer je ostal do svoje vpokojitve pri kmetijskem oddelku Narodne vlade v Ljubljani.

Kot stalen dopisovalec bivših „Dolenjskih Novic“ in raznih drugih gospodarskih listov, predvsem pa našega „Kmetovalca“, pri katerem je sodeloval od vsega pričetka l. 1884. kot sotrudnik, od l. 1923. do l. 1930. pa kot njega glavni urednik, je storil toliko koristnega na kmetijskem polju, da ne najdemo primernih besedi, s katerimi bi izrazili svoja priznanja in ovekovečili ime našega prvega slovenskega kmetijskega strokovnjaka!

Gospodu svetniku Rohrmanu želimo iz dna duše predvsem trdnega zdravja in še dolgo vrsto let življenja, da bi dočakal tako čil na duhu tudi svojo osemdesetletnico!

## Voditelj našega združništva dr. Anton Korošec - šestdeset- letnik.

Dne 12. t. m. je obhajal svojo šestdesetletnico predsednik Zadružne zveze v Ljubljani in predsednik Glavne zadružne zveze v Beogradu, pravi predstavnik celotnega jugoslovanskega združništva g. **dr. Anton Korošec**. Biserjane pri Sv. Jurju ob Ščavnici se ponašajo kot njegov rojstni kraj, ki so nam ga dale 12. maja l. 1872.

Četudi spada med glavne njegove življenske naloge politika, je vendar dr. Korošec posvetil velik del svojih sil združništvu. Uvidel je pač, da se kmetu da v kulturnem in gospodarskem oziru še največ pomagati z združitvijo vseh njegovih moči, to je z dobro zadružno organizacijo za skupno gospodarsko delo. Ti vidiki so bil zanj merodajni, ko je začetkom tega stoletja začel organizirati kreditno združništvo na bivšem Spodnjem Štajerskem. Tu je prevzel vodstvo zadružnega gibanja in vstopil v odbor Zadružne zveze, v katerem deluje že 30 let.

Po smrti dr. Janeza Ev. Kreka je bil z ozirom na njegovo marljivo zadružno delovanje izvoljen za predsednika Zadružne zveze, katero mesto zavzema že petnajsto leto. S svojo šestdesetletnico praznuje obenem tudi jubilej svojega zadružnega delovanja v Sloveniji.

Toda njegov ugled kot zadružni organizator sega čez meje naše ožje domovine. Tudi srbske in hrvaške zadružne organizacije ga visoko cenijo. Ko je l. 1919. bila ustanovljena Glavna zadružna zveza v Beogradu kot centralna organizacija vsega združništva v državi, so vsi jugoslovanski zadružni delegati izvolili za njenega predsednika dr. Korošca, ki mu je še danes poverjeno to nadvse častno mesto predstavnika celotnega jugoslovanskega združništva.

Dr. Korošec pa ni samo predstavnik, ampak je pravi voditelj in pospeševatelj zadružne misli, ki je pod njegovim umnim vodstvom zavzela tak razmah, da je smatrati to organizacijo za najmočnejšo silo kmetijstva v naši državi.

Njegovo delo na zadružnem polju je našlo priznanje tudi na znanstvenih popriščih. Beograjska univerza ga je počastila s tem, da ga je izvolila za honorarnega profesorja za združništvo na kmetijski fakulteti v znak zaslug, ki si jih je na tem polju pridobil.

Dr. Korošec se je že zgodaj začel uveljavljati v zadružni organizaciji. Ves čas tega delovanja je stremel za izboljšanjem gospodarskega stanja zadružnikov-kmetov in skušal ustvariti podlago za njihovo blagostanje.

Tudi člani Kmetijske družbe, ki so povečini zadružniki, se morajo ob njegovi šestdesetletnici s hvaležnostjo spominjati njegovega uspešnega delovanja na tem polju. Iskreno mu čestitamo in mu želimo, da ga ohrani Bog še mnogo let v prid našemu kmetu!

## POLJEDELSTVO IN TRAVNIŠTVO

### Rahljanje obdelane zemlje - sredstvo proti suši.

Ing. R. Lah.

Vremenski preroki obetajo letos suho in vroče poletje. Bati se je torej, da bodo naše kulturne rastline tudi letos trpele vsled suše, ki je lani v mnogih pokrajinah naše države in tudi v Sloveniji povzročila precej škode. Vsak umen poljedelec mora torej misliti na to, kako se bo vsaj deloma ubranil te vremenske nezgode.

Kako pride vlaga v zemljo?

Zimski sneg in pomladanski dež dasta največ vode, ki se nabira v zemlji in služi potem za rast rastlinstva. Te vode se nabere tem več, čim bolj je zemlja zrahljana (jeseni preorana) in čim bolj robata je njena površina (odprte, surove brazde), da ne more voda odtekat. Iz tega sledi, da je vsakemu poljedelcu mogoče vsaj nekoliko povečati vlago v zemlji s tem, da jo že v jeseni globoko preorje in jo pusti čez zimo v odprti brazdi. Iz tega razloga se tudi od strani umnih kmetovalcev in kmetijskih strokovnjakov nujno priporoča, vse nezasejane njive jeseni globoko preorati.

Kako dolgo ostane vlaga v zemlji?

Tudi to je važno vprašanje za prehrano rastlinstva v dobi, ko je malo padavin. Zemlja obdrži vodo tako dolgo v sebi, dokler je sonce in toplota ne spravita na površino, kjer pod njiju vplivom izhlapi, oziroma dokler je rastlinske korenine ne vsrkajo vase ter jo odvajajo v zelene liste, iz katerih izhlapeva v zrak. Te dve točki sta zelo važni za poljedelca, ki hoče čim dalje ohraniti v zemlji rastlinam potrebno vlago ter se braniti proti škodljivim posledicam suše.

Če je zemlja zbita in stisnjena, obdrži le malo vode, kajti v njej ni veliko prostora zanjo. Če je površina zemlje gladka, tedaj lahko odtečeta deževnica in snežnica, ker ne moreta prodreti v notranjost. Stisnjene grude se tesno vežejo med seboj in omogočijo stopanje vode iz spodnjih plasti na vrh. Tu nastopita sonce in toplota, ki jo izpreminjata v hlapove, ki jih veter odnaša, in na ta način se zemlja hitro osuši. Naloga vsakega poljedelca je torej, da ta za rastline neugoden položaj prepreči. To doseže z rahljanjem zemlje, ki uniči s tem zvezo med gornjo in spodnjo plastjo, torej dviganje vode na vrh. Ob suši, oziroma še pred sušo, moramo skrbeti, da je zgornja plast zemlje vedno zrahljana, da onemogočimo izhlapevanje za razvoj rastlinstva prepotrebne vlage.

Rahljanje zemlje izvajamo z ročnimi ali vprežnimi okopalniki. Ročni okopalniki so prikladni za manjše površine, medtem se za večje njive služujemo vprežnih okopalnikov, planetov, ki nam to delo mnogo hitreje opravijo. Posebno dandanes, v dobi težkega gospodarskega položaja našega kmetijstva, je potrebno, da si naš poljedelec svoje delo kolikor mogoče poceni, olajša in izboljša. To pa doseže ravno z vprežnim orodjem, ki mu nadomesti deset delovnih moči.

(Dalje prih.)

## Razno.

**Vprašanje okuženja krompirja po ameriškem krompirjevcu.** To vprašanje je postalo mednarodnega značaja. Francoska vlada je namreč diplomatičnim putem predlagala vsem državam, da se še pred 15. majem t. l. skliče mednarodna konferenca v Parizu, da se podvzame vse potrebno za skupno zatiranje tega opasnega krompirjevega škodljivca. Na Francoskem je namreč uničil ta škodljivec velikanske površine krompirjevih posevkov. —f—

**Pridelovanje semena trpotca.** Neka francoska tvrdka se pogaja z banaškimi kmetovalci za pridelovanje semena — posebnega trpotca — bolhastega trpotca (*plantago psyllium*) na njivah. Bajе da ta rastlina pridelke na 1 ha površine od 14 do 16 q semena. Cena semenu znaša od 200 do 260 Din za 100 kg. Kmetijske organizacije pa svariyo kmetovalce pred setvijo tega trpotca. —f—

## SADJARSTVO IN VRTNARSTVO

### Za večji in boljši sadni pridelek!

Fr. Kafol.

Sadno drevje moramo negovati, t. j. pravočasno očistiti, obrezati, gnojiti in slednjič tudi škropiti. Brez škropljenja ni misliti na boljši sadni pridelek!

Najprikladnejši čas za škropljenje nastopi tedaj, čim prično **odpadati cvetni listi**. Kot škropivo vzamemo 1 do 1½% **nosprasen**. Nosprasen vsebuje **baker**, ki služi kot najuspešnejše sredstvo pri zatiranju



Slika 22. Škropljenje sadnega drevja z nosprasenom, ko se cvetje osuje.

škrlupa in raznih rji (paležev) na sadnem drevju, da lje **arzenik** (mišico), s pomočjo katerega uničujemo razne žroče žuželke, predvsem **jabolčnega zavijača**.

Pri tem škropljenju moramo posebno paziti, da



Slika 23. Škropljenje, ko se zarod in listje dobro razvijeta.

poškropimo na fino posebno **cvetne čaše**, kamor zavijač leže svoja jajčeca. Gosenčice, kakor las tanke, se izležejo iz jajčec in se prežro običajno skozi cvetno čašo v zarod, kjer razjedo peščišče in vsled tega plodovi predčasno odpadejo. Čim se pa plod razvije, prerase cvetno čašo ali muho, tedaj škropivo ne more

več dospeti v notranjost čaše in škropljenje ni več tako uspešno. To škropljenje je posebno važno za zatiranje zavijača ali črvivosti sadja.

Po nekaj tednih ponovimo to škropljenje z 1½% nosprasenom (na 10 litrov vode vzamemo 15 dkg nosprasa). Tako zatremo zagotovo ves glivični zarod, ki ogroža v tem času mlade plodove, da ne postanejo krastavi, rjasti itd., ter ostale žroče žuželke. Za drevje, ki letos ne bo obrodilo, zadostuje enkratno škropljenje.

Vsako nadaljnje škropljenje drevja s tem ali onim sredstvom, pa tudi z nosprasenom potem lahko izostane in ni več potrebno.

### Vprašanja in odgovori.

**Vprašanje 21.** V svojem sadonosniku sem opazil na mladih jablanah, ko je začelo drevje brsteti, da je vse popje uničeno. Pošljam Vam nekaj teh popkov. Bojim se, da se mi bodo drevesa posušila. **Kako naj odporem temu drevju?** (Fr. K. v O.)

**Odgovor:** Popje, ki ste ga nam poslali, smo natančno pregledali in ugotovili, da je isto uničeno vsled pozebe. Živalskih škodljivcev ni opaziti. Letošnja huda zima, ki je nastopila šele proti spomladi, je ponekod uničila ne samo popje, temveč tudi posamezne veje in celo drevesa. Svetujemo Vam, da drevje okopljete in napravite okoli istega primerne kolobarje vsaj v obsegu krone in mu pognojite (najboljša je gnojilca). Čim drevje ozeleni, poškopite isto z 1% **nosprasenom**, da se s tem drevje okrepi ter bo dobilo zdravejše listje. (Glej tozadevni članek v današnji številki „Kmetovalca“!) **Fr. K.**

**Vprašanje 22.** V naši drevesnici se je pojavil v zadnjem času voluhar, ki nam povzroča ogromno škodo na sadnem drevju. Bajе uporabljajo z uspehom neko rastlino, ki jo zelo priporočajo proti voluharju. Pošljite nam nekaj semena te rastline. Ako imate kako drugo sredstvo, nam pa isto pošljite. **Kako najuspešneje zatrem voluharja v drevesnici?** (A. Ž. v D.)

**Odgovor:** Voluharja je zelo težko zatirati. Poslužiti se moramo zato vseh sredstev, da mu pridemo v okom. Semena od križnolistnatega mlečka, ki ga uporabljajo za zatiranje voluharja, nimamo v zalogi. Obrnite se na šolsko vodstvo v Loki pri Zidanem mostu, mogoče Vam pošlje nekaj korenik. Sicer so pa mnogi to sredstvo opustili. Sedaj uporabljamo z uspehom za zatiranje voluharja **zelió-pasto**, ki jo dobite pri Kmetijski družbi. Ta pasta vsebuje hud strup „talij“, ki učinkuje smrtonosno, ako ga žival le malenkostno zaužije (baje zadostuje ½ grama). Zelió-pasto namažemo na korenček (najbolje od peteršilja), ki ga potem nastavlamo v rove voluharja. Pri napravi vabe pazimo, da ne prijemljemo niti paste, niti vabe z golimi rokami, ker vonj po človeku žival odvrača. Oblečimo v ta namen preje stare, z zemljo dobro namazane rokavice. Tedaj nastavlamo vabo toliko časa v rove, kjer so voluharji, dokler jih živali jemljejo. Nekateri se poslužujejo pri zatiranju voluharja tudi raznih pastí (glej inseratni del „Kmetovalca“) ali pa redijo v ta namen dobre mačke in pse. **Fr. K.**

### Razno.

**Prejemnike masti „Wilbis“,** pozivamo, da nemudoma, in to najkasneje do 25. maja t. l. sporoče Kmetijski družbi o uspehih, ki so jih s tem sredstvom dosegli pri varstvu sadnega drevja proti zajcem v letošnji zimi.

**Zavarovanje sadnega drevja proti poškodbam po zajcu.** V 7.—8. številki „Kmetovalca“ smo na strani 102. sadjarje opozorili, da se bodo zopet oddajali žični koški po polovični ceni, ker ima kralj. banska uprava nekaj denarnih sredstev v ta namen predvidenih v proračunu. — Koški vzdrže več let, zato naj si umni sadjar zavaruje drevje s to precej tr-

pežno napravo. — Da bo mogla Kmetijska družba koške letos o pravem času nabaviti in oddajati, naj podpore potrebni sadjerejci vložijo prošnje za dobavo žičnih koškov po polovični ceni čim prej, **najkasneje pa do 15. junija 1932.**

**Občni zbor SVD v Celju.** V nedeljo, 1. maja 1932. se je udeležilo mnogo delegatov in vnetih sadjarjev občnega zbora Sadjarskega in vrtnarskega društva v Celjskem domu v Celju. Zborovanje je vodil namesto obolelega predsednika g. V. Rohrmanna, podpredsednik in urednik g. M. Humek. Posamezni funkcionarji načelstva so podali svoja poročila, ki jih je zbor odobril. SVD šteje nad 9000 članov ter se je razvilo zares v zelo pomembno strokovno društvo. Na zborovanju so se obravnavala razna važna vprašanja, ki se tičejo povzdige sadjarstva, te izredno važne kmetijske panoge v naši banovini. Po občnem zboru se je vršil ogled posestva in naprav banovinske kmetijske šole v Št. Jurju. Izredno lep dan je mnogo pripomogel, da je občni zbor društva tako dobro in v splošno zadovoljstvo uspel.

**Izvoz jabolk iz Dravske banovine.** Glasnik zavoda za pospeševanje trgovine s tujino podaja v zadnji številki zelo zanimive podatke o izvozu sadja. Največji izvoz odpade na jabolka iz Dravske banovine, ki je izvozila 1600 vagonov. Celoten izvoz jabolk znaša 1887 vagonov. Grozdja se je izvozilo iz Dunavske banovine 230 vagonov, orehov (iz vse države) 600 vagonov, hrušek 125, od tega iz Dravske banovine 100 vagonov.

**Izvoz pomaranč in citron iz Italije** je v januarju največji (45 milijonov lir), decembra lanskega leta pa le 26 milijonov lir. Sploh skuša Italija svojo produkcijo južnega sadja znatno povečati.

**Važno za izvoznike svežega sadja v Francijo.** Zavod za pospeševanje zunanje trgovine v Beogradu sporoča, da morajo od sedaj naprej vsi izvozniki sadja v Francijo na podlagi odredbe francoskega kmetijskega ministrstva vse pošiljke opremiti s posebnimi fitopatološkimi potrdili od pristojnih postaj — pri nas od Kmetijske poskusne in kontrolne postaje v Ljubljani, in sicer v dveh izvodih. Ta odločba je bila izdana zaradi najopasnejšega sadnega škodljivca, imenovanega — San Jose — kapar (*aspidiotus perniciosus*). Navedeni kapar in sadni škodljivec povzročata na sadnem drevju zlasti v Ameriki, kamor je prišel baje iz Kitajske, velikansko škodo na vseh sadnih plemenih in celo pri lepotičnem grmičevju. Zato se hočejo vse ostale države zavarovati proti uvozu tega silno nevarnega škodljivca.

—f—

## VINARSTVO IN KLETARSTVO

### Vinogradniki, pozor!

I. Š.

Sedanja kriza nas stiska vse kot mora in je gotovo najbolj občutna za vinogradnike, za kar razlage ni treba. To bridko občuti vsak že docela obupani vinogradnik, ker je prodaja vina nemogoča ali le malenkostna, s katero niti najmanj ni mogoče kriti izdatkov za življenske potrebe. Vse vinogradništvo ječi, stoka in pričakuje izhoda iz obupnega položaja. Vinotoči so prenehali sami, ker denarja ni nikjer več. Vinogradnik je vesel, če dobi kak dinar od nadrobno dovoljene prodaje vina, kar pa ne pomeni veliko več kot beraču podarjena para.

Res, vinogradnikovem obstoju kakortudi viničarju že poje žalostna smrtna pesem. Upanja na kako rešitev ni, pač pa se kaže, da bo šlo še hujše, ker se najdejo ljudje, ki se iz vseh teh silnih težav vino-

gradnika še norčujejo in mu očitajo, da živi v najboljših časih, in to so nekateri naši gostilničarji. Ti v svojem glasilu „Gostilničarski vestnik“ od 6. februarja 1932. v načelnem članku „Narod pije — vinski krize ni“, kar najhujše udrihajo po že obupanem vinogradniku. Z izmišljotinami in očitki prihajajo in pišejo o veselem rajanju vinogradnikov pri vinu doma, kvantanju, vednih pobjah ob nedeljah, nadalje: pri pečenki se baje utaplja naš vinogradnik, da tako najlažje pozabi na bridkost svojega življenja. Huđuje se na oblast, da je dala dovoljenje za nadrobno razprodajo vina, češ, da se baje zaradi tega vtihotaplja dnevno v mesta do 30 hl vina, zaradi česar bodo postale državne, banovinske in občinske blagajne prazne. Trn v peti mu je prosta prodaja vina na trgu, češ, bogve kaj se tam vse škodljivega toči itd., in da to oblast vse mirno gleda. Takih žaljivk, podkrepljenih s slikami, je v tem članku kar na debelo. Kdor pozna obupni položaj vinogradnika in čita ta članek v „Gostilničarskem vestniku“, mora biti zaradi odurnih, povečini izmišljenih očitkov, užaljen v dno duše. Članek kaže očitno sovraštvo.

To sovraštvo napram ubogemu trpinu-vinogradniku pa ni upravičeno. Nastane vprašanje, ali smo vinogradniki res obstoja nevretni element, da se nas tepta od stanu, za katerega koristi smo se potegovali tudi mi. Skupno in složno smo tudi mi posebno v Vinarskem društvu zahtevali znižanje trošarine na vino in menjanje načina pobiranja iste. V zahvalo za to se spozabi njih glasilu tako daleč, da sedaj kliče blisk in grom nad nas uboge vinogradnike, ki s krvavimi žulji skupno z viničarji za sramotno ceno vina v najhujšem naporu za naš obstanek obdelujemo najtrši svet, naše kamenito gričevje ter ga tako usposobljamo za najvišji davek. Očitanja gostilničarjev na naš račun, odločno odklanjamo. Tolaži nas pri tem zavest, da so tudi med gostilničarji možje, ki dobro vedo, da ustvarja podlago za njih obstoj v glavnem le vinogradnik in s temi hočemo ostati tudi še naprej v trgovsko-prijateljskem razmerju.

### Društvene vesti.

**Občni zbor vinarske podružnice v Ljutomeru** se je vršil na Svečnico, 2. februarja 1932. v meščanski šoli. Podružnični predsednik Fric Zemljič se je uvodoma spominjal preminulega člana Ivana Perbila. Ugotovil je lepo število udeležencev in sklepčnost obč. zbora. — Tajnik Fistrovič je poročal, da je podružnica v minulem letu zelo živahno delovala. Odbor je imel devet sej, na katerih je obravnaval in reševal tekoče zadeve. Na četrti odborovi seji se je izdelal proračun o stroških glede obdelovanja vinograda in po kakšni ceni bi se moral vnovčiti vinski pridelek, da bi vinogradnik ne imel izgube. Proračun so objavili časniki in tudi „Kmetovalec“ v 4. štev. z dne 29. II. 1932. — Pozval je vinogradnike, naj se s trgatvijo ne prenagljijo ter naj letošnjega pridelka ne prodajajo za vsako ceno. Dne 15. septembra si je tukajšnje vinograde pod vodstvom naše podružnice ogledala glavna zveza avstrijskih vinogradnikov in se pohvalno izrazila o tukajšnjem vinogradništvu. — Podružnica je priredila dvoje strokovnih predavanj. Prvo se je vršilo 3. maja 1931. o tekočih opravilih v vinogradu, drugo pa 20. sept. 1931. o predpripravah za trgatve, ravnanju z moštom in o pretakanju. Udeležba na obeh predavanjih je bila zadovoljiva. Predaval je sreski kmet. ref. Znidarič. — Dne 6. januarja t. l. se je vršil sestanek vinogradnikov v Ljutomeru. Ob tej priliki so se izdelale spomene in se odposlale kmetijskemu in finančnemu ministrstvu, poslancema Petovarju in Zemljiču, kr. banski upravi in Vi-

narskemu društvu. — Določilo se je, da se bo v bodoče plačevalo tuje vinogradniške delavce od ure 1 Din, torej pri osemurnem delu 8 Din, pri 10 urnem delu 10 Din. Za viničarje se uravna plača po razmerah. Poljski delavci se bodo plačevali po 7 Din dnevno s hrano, kosci dobe isto plačo s hrano za delo od 3. ure zjutraj do opoldne, brez hrane 14 Din. — Sklenilo se je, da se bo takoj, ko bo štela podružnica 100 članov, pričel voditi točen zapisnik o sposobnosti, marljivosti in vestnosti viničarjev. Vodil se bo izključno le za vinogradnike, ki so člani Vinarske podružnice. V preteklem letu je imela podružnica 32 plačujočih članov, dočim jih ima letos že 100. — Blagajnik Škof je poročal, da je stanje podružnice letos v toliko na boljšem, da nima podružnica vsaj primanjkljaja. Izdatki so kriti z dohodki in še ostane malenkost za upravne stroške. Pregledovalca računov Magdič in Lipša sta našla račune v najlepšem redu ter sta predlagala absolutorij. — Odbor ostane doseđanji z malo izpremembo, in sicer: predsednik Zemljič Fric, podpreds. Rajh Jakob, tajnik Fr. Fistrovič, blagajnik Škof, odborniki Štampar, Pučnik, Mursa in Brumen. Delegati za občni zbor Vinarskega društva so: Mavrič Friderik, Bratuša Joško, Zemljič Janez, Pučnik Anton in Galunder Franc.

**Fistrovič.**

**Uspeh vinskega sejma v Ljutomeru.** Vinarska podružnica v Ljutomeru je priredila dne 9. marca t. l. skupno z gornjeradgonsko vinarsko podružnico vinsko razstavo v dvorani Julija Strasserja v Ljutomeru. — V lično opremljeni dvorani je bilo razstavljenih okrog 300 vzorcev od navadnih do najfinejših sortnih vin iz ljutomersko-ormoškega, gornjeradgonskega in štrigovskega vinarskega okoliša. Posebna komisija je dan pred razstavo ocenila razstavljena vina, od katerih je bilo precejšnje število ocenjenih z najvišjo točko (5), večina vin pa s prav dobro točko (4), kar znači, da so bila na razstavi res tudi izbrana fina vina. — Po otvoritvi po predsedniku Vin. podr. Fricu Zemljiču, se je razvila zanimiva pokušnja vin, sklepale so se kupčije, saj je bilo prodanih nad 1000 hl vina, dokaj je pa še vinogradnikov, ki so v pogajanjih z interese, kajti kupci dobro vedo, da najbrže tako kmalu ne bo dobiti v vsakem oziru popolnih in tako odličnih vin kakor jih imamo letos. — Zanimiva je bila primerjava poedinih sort iz raznih vrtov. Vsak vinogradnik je imel tudi priliko, da primerja svoj pridelek z drugimi vini, ter tako spozna razna sortna vina, njih aroma itd. Kdor se je količkaj zanimal in primerjal razne sorte med seboj, zanj je bila razstava tudi zelo poučna. Posebno pozornost so vzbujale nekatere specialitete, kakor: muškatelec, dišeči traminec, rulandec, beli burgundec itd., primerjava teh je bila, kar se tiče vrhov in okrajev, izredno zanimiva. — Vinski sejm je bil prav dobro obiskan, saj je bila dvorana ves dan neprenehoma nabito polna; došlo je precej interesentov v kljub temu, da je neka kletarska zadruga isti dan in ob isti uri priredila vinsko pokušnjo. — Vsem, ki so na katerikoli način pri prireditvi sodelovali in pripomogli, da je vinska razstava v vsakem oziru tako dobro uspela, izreka vinarska podružnica v Ljutomeru najiskrenejšo zahvalo.

## ŽIVINOREJA IN MLEKARSTVO

### Živalske kužne bolezni.

Zivinozdr. Hugon Turk.

(Dalje.)

#### 4. Smrkavost (malleus).

Živali, ki so bolne za smrkavostjo, se morajo takoj **ubiti**; živali, ki so te bolezni sumne, pa morajo

biti ločene in pod oblastnim nadzorstvom (čl. 60. zakona).

**Prepovedano je klati smrkave in smrkavosti sumne živali** (čl. 60. zak.). Pri sumnih živalih se mora uvesti po uradnem živinozdravniku diagnostično postopanje, t. j. **malleinizacija** zaradi ugotovitve boleznih ali odprave sumljivosti.

**Sumne** so vse one živali, ki so bile v istih prostorih z bolnimi ali s sumljivimi živalmi, ali so vobče prišle v dotiko s takimi živalmi. Tudi te živali se morajo **malleinizirati**.

Da se pobijejo boleznih le sumne živali, sme odrediti samo oblastvo druge in tretje stopnje (ban ali minister). Pod gotovimi pogoji sme okrajno (sresko) oblastvo dovoliti uporabo okužbe sumnih živali za delo (čl. 60. zak.).

Trupla poginulih ali ubitih bolnih in sumnih živali se morajo s kožo, dlako in odpadki vred brez nevarnosti odpraviti in zakopati, kjer pa je le mogoče, sežgati.

Raztelesiti trupla takih živali se smejo samo pod nadzorstvom dipl. veterinarja (čl. 60. zak.).

Za to **kopitarjem in človeku** nevarno bolezen veljajo odredbe o dolžnosti prijavljenja, kakor jih predpisujejo čl. 34., 45., in 39. zakona iz l. 1928.

Okuženja sumna so samo tiste živali, katerih se ta bolezen prime, t. j. **samo kopitarji. Zapora** sumljivih živali traja **60 dni** (tč. 5. pravilnika).

Preden se bolne ali sumljive živali pobijejo, se morajo oceniti (tč. 13. pravilnika).

**Dovoljenje**, da se uporabljajo sumne živali za **delo** izven zapore, daje oblastvo samo s pogojem, da se uporabljajo le v gotovem določenem območju in da ne pridejo te živali v tuje dvorce in da se drže ločeno od drugih dovzetnih živali (tč. 14. in 15. praviln.).

**Dovoljenje za klanje** sumnih živali zaradi uporabe mesa zavisi od strokovne izjave pristojnega veterinarja; izjava se mora podati za **vsak primer posebej** in zakol se sme izvršiti samo **ob nadzorstvu dipl. veterinarja**.

Za sumne živali se mora uporabljati ločen (poseben) hlevski **pribor** (orodje in dr.). **Osebe**, ki oskrbujejo take živali, je treba poučiti o **možnosti prenosa smrkavosti na človeka, kakortudi o velikih nevarnostih**, ki izvira iz tega, naposled tudi o **varnostnih ukrepih**, ki jih je treba izvršiti, **da se človek ne okuži s smrkavostjo, ki je smrtnonevarna** (tč. 17. praviln.). — **Prenočevanje** v zakuženih hlevih je **prepovedano** (tč. 18. praviln.).

**Osebam**, ki imajo praske na koži, rane, srbenje (zlasti na nepokritih delih telesa) je prepovedano bivanje v takih hlevih, pri takih živalih ali jih celo oskrbovati.

Do ugotovitve boleznih po urad. veterinarju se morajo trupla poginulih živali položiti na varen in za ljudi in živali težko dostopen kraj, potem se morajo dobro pokriti z zemljo, s slamo, plahkami itd., da se s tem prepereči, da bi se jih dotaknili drugi kopitarji ali živali, pa tudi ljudje (tč. 22. praviln.).

Preden se trupla zagrebejo, se mora **koža sesekati na drobne kosce** in truplo se mora z vsemi deli in odpadki zakopati v najmanj dva metra globoko jamo, preden se pa jama zasuje, se morajo vsi deli in odpadki posuti z neugašenim apnom, pomešanim s pepelom (tč. 23. praviln.). — Zakuženi hlevi in vse orodje ter priprave hleva se morajo **dobro**

očistiti in po predpisih razkužiti. Pravtako se mora razkužiti obleka in obutev tistih oseb, ki so imele opravka pri bolnih živalih.

### Vprašanja in odgovori.

**Vprašanje 10.** V našem kraju se nočejo krave in telice ubrejiti. Tiste pa, ki se ubrejijo, največkrat zvržejo. Te morajo biti gotovo bolne na spolovilih. **Kako zdravim nožnični katar pri kravah?** (F. P. v R.)

**Odgovor:** V Vašem kraju boleajo krave in telice, pa tudi biki na nalezljivem katarju spolovil (nožnični katar, vnetje sramnice), vsled česar ne ostanejo breje ali pa zvržejo. O tem vprašanju se natančno poučite v članku „Nalezljivi katar spolovil pri govedih“, ki ga je spisal vet. Franc Primic in je izšel v 1. številki letošnjega „Kmetovalca“ na strani 9. V njem so navedena različna zdravilna sredstva, ki jih dobite po predpisu živinozdravnika. Med njimi so tudi „Bosulin“-svečice, ki jih izdeluje lekarnar Stanko Hočevnar na Vrhniki in stane 12 komadov 30 Din. Vsaki škatljici je priloženo podrobno navodilo za uporabo, sestavljeno po živinozdravniku. L.

### Razno.

**IV. razstava perutnine in kunccev odsekov Kmetijske družbe v Ljubljani** bo glasom prigrasitev izredno obširna in zanimiva. Dosedaj se je prigrasilo 53 najuglednejših perutninarjev širom Dravske banovine ter nad 25 najumnejših rejcev kunccev, članov odsekov. Razstavilo se bo tudi krmila, orodje in razne priprave za uspešno rejo teh prekornistnih živali, kakortudi razni izdelki, strokovna književnost, slike, bolezni itd. Razstava bo torej v vseh pogledih zelo poučna. Zanimivost te razstave bo slednjič, da bo vsak stoti obiskovalec, ki bo plačal 2 Din vstopnine, nagrajen s primerno živalco. — Vse razstavljalce opozarjamo na navodila, ki so bila objavljena v 7. številki letošnjega „Kmetovalca“.

**Stanje živine v naši državi.** Kmetijsko ministrstvo je sestavilo statistiko o stanju živine za l. 1931. L. 1921. je bilo: konjev 1.07 mil., goved 4.96 mil., svinj 3.37, drobnice 8.56 mil.; l. 1927: 1.12 konjev, goved 3.78, svinj 2.77, drobnice 9.48; l. 1931.: 1.17 konjev, 3.87 goved, 3.13 svinj in 10.35 milijonov drobnice. Iz navedenega sledi, da je število konj in drobnice precej narastlo; isto tudi **perutnine**, ki so jo našli 19 milijonov komadov. —f—

**Veliko nazadovanje izvoza živine iz Madžarske.** Glasom zadnjih statističnih podatkov je izvoz živine iz te države v lanskem letu silno nazadoval. Medtem, ko se je l. 1930. izvozilo še 525.280 komadov živine iz Madžarske, v vrednosti 187 milijonov pengov, se je l. 1931. izvozilo le 287.843 komadov v vrednosti 89 milijonov pengov. Ta veliki padec izvoza je pripisovati večji del omejitvi uvoza živine v Italijo. —f—

**Avstrijski izvoz sira v Nemčijo**, je znašal lansko leto 5 milijonov šilingov. Nemčija je namreč uvozila za preko 100 milijonov šilingov sira iz drugih držav. Mnogo agrarnih držav se letos poteguje za nemški trg v tem pogledu. —f—

**Poškodovanje kož vsled nepredvidnosti.** Zveza industrijcev usnja v Avstriji je čutila potrebo, da je izdala posebno navodilo, ki je obenem svarilo živinorejcem, kako jim je ravnati z živino, da se ne pokvarijo kože živalim pri reji. Na kakovost kože vplivajo namreč najrazličnejši činitelji pri negovanju goved, kakor: zatiranje zolja, pravilno čiščenje živali od suhega blata — ne s strganjem s štrigli, temveč z izpiranjem — uporaba bodeče žice pri ograditvi pašnikov, zaznamovanje živali pri premiranju (na rogovih in parkljih), skrbno in pravilno zdravljenje kožnih bolezni itd. V tem pogledu bi se moralo tudi pri nas kaj podvzeti. —f—

## KONJEREJA

### O neugodnem vplivu hlevske reje za žrebeta.

Dr. Veble.

O higijeni kmetskih bivališč po deželi, se zadnji čas mnogo razpravlja in piše, pa tudi oblasti se mnogo trudijo, da nudijo podeželanu ob vsaki dani priliki pouk, kako si naj v danem primeru sam in brez posebnih izdatkov ustvari človeka vredno, svetlo, zračno in sončno bivališče ter kako naj to ohrani čisto in zdravo. Toda, če nas zanese slučaj v kak gorski, od železnice dokaj oddaljeni kraj, najdemo tamkaj le bore malo sledov moderne civilizacije; stoletnih grehov naših dedov in pradedov pač ni moči izbrisati v enem desetletju. Postopoma in z mnogo dobre volje pa to že pojde. Danes na žalost še vedno velja za taka zakotna selišča posrečeni dovtip o dobrem zraku na kmetih, češ, da je zrak na kmetih zato tako dober, ker tam gospodinje ne odpirajo oken.

Če so upravičene pritožbe glede človeških bivališč na deželi, kaj bi šele rekli o živalskih, naših kmetskih hlevih. Ti predstavljajo često, posebno oni starejše dobe, kup na nagloma zbitih desek ali brun, zasilo pokritih s slamo, brez oken, brez trdih tal, brez ventilacije in brez posebnega gnojišča. Gnoj skladajo pozimi kar v hlevu na kup, ki zastruplja od živali izrabljeni in neodvajani zrak še s svojo škodljivo soparo, amoniakovimi plini. O luči, zraku in soncu ni nikjer sledu. V takih hlevih prebiva uboga živina noč in dan v temi, stoji v mokroti in lega v nesnago, posebno pozimi, ko primanjkuje stelje in prihaja le ob času napajanja na kratek oddih na svež zrak. To je gorostasna slika menda še 50% naših kmetskih hlevov.

Posledice seveda ne izostanejo in so vzrok, da ne moremo v živinoreji nikamor naprej. Ena od najhujših posledic je tudi ta, da v kali še tako dober zarod pri taki hlevski higijeni propada.

In nobena vrsta domačih živali ni za opisane slabe strani hlevske reje tako občutljiva, kakor konj in njegov zarod, žrebe.

Celo v dobrih hlevih vzrejenim žrebetom, če ne pridejo redno na zrak, manjka to, kar je podlaga dobre reje: zdravje in dobra konstitucija. Če žrebeta stalno bivajo v hlevu, če jim primanjkuje svetlobe ter če se zadosti ne pregibajo, se omehkužijo in ostanejo občutljiva za vse vremenske izpremembe ter za raznovrstne bolezni. Če jim pri tem primanjkuje še dobre krme, ni čuda, da se iz takih žrebet razvijejo klinseta brez temperamenta in brez življenjske sile. Pravi vzrok vsem tem nedostatom na tiči v izključno hlevski vzreji, ki ne nudi doraščajočim žrebetom utrienosti zdravja in naravnega razvoja.

### Razno.

**Seja glavnega odbora in občni zbor Konjerejskega društva za Dravsko banovino** se vršita dne 28. maja 1932. v hotelu Union v Celju. — Spored seje: 1. Predsednikovo poročilo. — 2. Došli dopisi. — 3. Računsko poročilo za l. 1931. — 4. Poročilo o premovanju v l. 1931. — 5. Predlogi za občni zbor. — 6. Slučajnosti. — Spored občnega zbora ob 13. uri: 1. Pred-



sednikovo poročilo. — 2. Računsko poročilo za l. 1931. — 3. Volutev 2 preglednikov računov. — 4. Predlogi podružnic. — 5. Društveni načrt delovanja v l. 1932. — 6. Slučajnosti. — Za primer, da občni zbor v zmislu točke 8. društvenih pravil ob določenem času ne bi bil sklepčen, se bo vršil eno uro pozneje drug občni zbor, ki bo sklepal ob vsakem številu navzočih. — Predsednik: Lovro Petovar l. r.

**Banovinska podkovska šola** se je z 8. majem t. l. preselila iz sedanjih prostorov na Poljanski cesti v banovinsko žrebčarno na Selu, Zaloška cesta.

## GOZDARSTVO

### Kateri gozdni mrčes je lani poškodoval gozdove?

Ing. Ant. Šivic.

Leta 1931. so delali gozdom škodo tile mrčesi:

**Lubadar** (*Ips tumieus*). Ta majhen hrošč, čigar ličinka raje in razjeda lubje smrekovih, jelovih in drugih iglastih dreves, se je lani pokazal na raznih krajih naše banovine. Pojavilo se je več vrst lubadarja. Ni se pa povsod hudo razmnožil, ker so gozdni posestniki, opozorjeni po gozdarskih oblastvih, sušce in hirajoča, napadena debela skoraj povsod pravočasno posekali in obelili. Vendar pa je množina lesa, pridobljenega lani od poškodovanih debel, precej znatna. Znaša namreč v celem blizu 13.000 polnih kubičnih metrov lesa, ki je bil večinoma še poraben. Najmanj je bilo škode v konjiškem, gornjegraškem, prevajškem, slovenjgraškem, kočevskem, mariborskem in ptujskem srezu, največ pa v ljubljanskem, logaškem in radovljiškem srezu.

Da se prepreči razplod tega neprijetnega škodljivca, je treba skrbeti, da se vsa boleha igličasta drevesa pravočasno izsekajo in obelijo, da se ostanke po izvršenih sečnjah čim prej pospravijo, smrekovi vrhači pa obelijo ali vsaj odrgajo.

Sreska načelstva vsako leto začetkom spomladi razglašajo po občinah, kako je treba gozdnim posestnikom postopati in jih opozarjajo na vse, kar je potrebno zaradi zatiranja lubadarjev.

**Mala smrekova osa** (*Nematus abietum* Htg.). Ta žuželka se je pričela v nekaterih srezih Dravske banovine močno razširjati, ker ni pravega sredstva, da bi se jo zatrla.

Celo vrsto let že dela škodo v odrastlih smrekovih kulturah v „Dobrovi“, v bližini Brežic (davčne občine: Bojsno, Globoko, Bukovšek in Sela). Ličinka te ose obje meseca maja iglice na mladih odganjkih. Vršiči smrek in smrečič so potem povsem rjavi. Velika je izguba na vsakoletnem prirastku. V Dobrovi je skoraj 200 ha gozda napadenega.

Lani so škropili smreke meseca maja z ostrimi raztopinami; škropljenje je bilo drago, uspeha pa nobenega.

Mala smrekova osa se je razširila lani že na smrekove kulture v krškem srezu (davčne občine: Senuše, Rovno, Leskovec in Smlednik), v ptujskem srezu (okolica Ormoža, Sv. Marka in Dornave) in v posameznih krajih Prekmurja. Opazili so lani po-

škodbe celo v davčni občini trboveljski v laškem srezu.

**Jesenov in brestov likar** (*Scolytus*), sta škodljivo nastopila v Murski šumi v dolnjeendavskem srezu. Vendar so ju popolnoma zatrli s tem, da so vsa napadena drevesa izsekali in zalego uničili.

**Jelov brstni zavijač** (*Tortrix murinana* Hb.). Ze veliko let razsaja v jelovih gozdih, ki se razprostirajo med Verdom in Planino pri Rakeku. Gosenica tega zavijača objeda osobito iglice mladih odganjkov pri vrhu. Obilo drevja se je zadnja leta posušilo in ga je bilo treba posekati, preden je dozorelo.

Natančneje sem tega metuljčka opisal v „Kmetovalcu“ l. 1926.

Uspešnih in izvedljivih sredstev za njega zatiranje, ki je razširjen v gori navedeni, kraški pokrajini, ni.

Vsled objedenih iglic močno opešano drevje obične rad lubadar, ki pospešuje njegovo hiranje. Posestniki izsekavajo iz gozdov sušča se debela. Škoda bi ne bila tolikšna, ako bi imeli tamkaj z bukovino mešane gozdove, kakršni so bili nekdanj v teh predelih.

**Zelena drevesna uš** (*Chermes abietis* L.) je ponekod zelo razširjena na mladih smrekah, posebno v bližini pašnikov. Kvari smreke posebno tedaj, ako se po njej povzročeni izrastek napravi tik ob vršičku, ki se nato rad deformira (pokvečeno razraste) in tu pa tam pozimi odlomi.

V planinskih krajih je bil ponekod močno razširjen **macesnov molj** (*Coleophora laricella* L.). Macesni so bili videti kakor osmojeni: sivi namesto zeleni. Veliko je bilo tega molja lani v Solčavi in okrog Luč.

V gozdnih drevesnicah je lani napravil občutno škodo **ogrc rjavega hrošča** (*Melolontha vulgaris* L.). V javnih gozdnih drevesnicah v Stari Loki, Murski Soboti, Novem mestu, Kočevju, je uničil veliko smrečič, v Stari Loki tudi nekaj zelene duglazije. Toličanji priporočano vzbrizgavanje žveplena ogljika v zemljo tam, koder je bilo videti škodo, je popolnoma odreklo. Največ je pomagalo izoliranje z globokimi in širokimi jarki.

Kazalo bi, pokriti maja zemljo med sadikami s slamo ali deščicami, da se prepreči hroščevim samicam odlaganje zalege v drevesnicah. Takšno zavarovanje je razmeroma drago. Kupe komposta pa bi bilo pokriti z vejami, plevelom itd.

Gozdnim drevesnicam škoduje tudi **bramor** (*Gryllothalpa vulgaris* L.), ker prestriže stebela sadik v zemlji. Tega škodljivca je lahko poloviti v glazirane lonce, ki jih je zakopati v stezice med gredicami. Preko gredic je treba položiti remeljne, ki držijo od lonca do lonca. Ob remeljnu gre bramor do lonca in pade vanj. Tudi bramorjevo zalego ni težko najti in uničiti.

V gozdih žive še **razni drugi škodljivci**, ki pa lani niso povzročili občutnejše škode. **Rilčkarja** (*Pissodes*) lani na srečo ni bilo veliko.

### Vprašanja in odgovori.

**Vprašanje 6.** Moj sosed hoče napraviti tik ob mojem vrtu in travniku park in v njem nasaditi smreke, borovce, breze in macesne. Ali je to dovoljeno? (F. H. v P.)

**Odgovor:** Vaše posestvo leži v območju bivše Kranjske, koder veljajo določila kranj. dež. zak., št. 11, z dne 21. februarja 1912. Ta zakon se tiče omejitve pogozdovanja takih zeh-

meljskih parcel, ki jih po določbah gozdnega zakona in svojčas veljavnega zakona o pogozdovanju Krasa, ni dolžnost pogozditi. Ako je upravičena bojazen, da bi Vaše poljedelsko zemljišče vsled nameravanega sosedovega nasada vsled zasenčevanja, ali kako drugače trpelo, bi se mogli poslužiti tega zakona in pri občupravnem oblastvu prve stopnje eventualno doseči, da bo sosed pustil primeren pas ob meji nezasajen, ali pa sadil v tem pasu le lepotično grmovje ali drevje, ki ne zraste visoko. — Konkretnih nasvetov Vam ne morem dati, ker mi ni znan načrt, po katerem hoče sosed svoj park urediti. Navedeni zakon sem razložil v „Kmetovalcu“ na strani 81. l. 1912.

Ing. A. Š.

## DRUŽBENE ZADEVE IN RAZNO

### Uradne vesti.

#### Rok za vplačanje članarine podaljšan do 20. maja 1932.

Glavni odbor je v svoji seji dne 12. maja t. l. sklenil, da se vsled splošne gospodarske in denarne krize podaljša rok za vplačanje članarine za l. 1932. do 20. majnika t. l., tako da se bodo vsi, ki so do tega roka plačali celo članarino, smatrali kot redni člani, ako drugače zadostijo predpisom § 5. družbenih pravil.

Gospodinjstva šola Kmetijske družbe bo še nadalje delovala. Kmetijsko ministrstvo je na prošnjo Kmetijske družbe dovolilo podporo 60.000 Din za vzdrževanje kmetijsko-gospodinske šole Kmetijske družbe, vsled česar se bo vršil tudi prihodnji, t. j. 31. tečaj, ki prične 31. oktobra t. l. — To se daje v vednost vsem onim kmetijskim podružnicam, ki so vložile svoje proteste proti ukinitvi kmetijsko-gospodinske šole v Marjanišču.

### VABILO

k občnim zborom podružnic Kmetijske družbe.

Sporod:

1. Točke 1.—6. po § 37. družbenih pravil.
2. Slučajnosti.

#### V nedeljo, 29. maja 1932.:

**Apače**, ob 9. uri v gostilni Fürst; **Benica**, ob 10. uri v šoli; **Bizeljsko**, ob 8. uri v šoli; **Cerklje ob Krki**, po sv. maši v občinski pisarni; **Cerknica**, ob 13. uri v stari šoli; **Cirkovce**, ob ½ 8. uri v Posojilnici; **Češnjica v Bohinju**, ob 15. uri pri načelniku; **Dobrepolje**, ob ½ 8. uri v šoli; **Dobrova**, po prvi sv. maši v šoli; **Dolsko**, takoj po prvi sv. maši v šoli; **Gradac**, ob 15. uri v občinski pisarni; **Horjul**, ob 16. uri v šoli; **Ježica**, po drugi sv. maši v šoli; **Kapele**, po drugi sv. maši v stari šoli; **Kočevo**, ob 9. uri v gostilni Marije Hönigmann, štev. 65; **Kovor**, ob 10. uri dopoldne v šoli; **Kozje**, po prvi sv. maši v Čitalnici; **Križevci**, ob 11. uri v osnovni šoli; **Letuš**, ob 14. uri v šoli; **Lom nad Tržičem**, ob 8. uri pri načelniku; **Ljutomer**, po rani sv. maši v meščanski šoli; **Mala Nedelja**, po rani sv. maši v šoli; **Maribor**, ob 9. uri v sadjarski in vinarski šoli; **Markovci**, ob 11. uri v narodni šoli; **Moste pri Ljubljani**, ob 15. uri pri načelniku; **Mozirje-Smihel**, ob ½ 8. uri v Kmetijski posojilnici v Mozirju; **Planina pri Sevnici**, ob 8. uri v šoli; **Podčetrtek**, ob 14. uri v šoli; **Prekopa**, ob 16. uri v Gasilnem domu; **Selnica ob Dravi**, po rani sv. maši v šoli; **Skopice**, ob 14. uri pri tajniku Ferenčaku, 4; **Smladnik**, ob 16. uri v Hrašah, 20; **Sovodenj**, ob 3. uri pri načelniku; **Središče**, ob 9. uri v šoli; **Stari trg ob Kolpi**, po drugi sv. maši v šoli; **Sv. Gregor**, ob 15. uri v Gregorskem domu; **Sv. Lenart pri Vel. Nedelji**, po rani sv. maši v šoli; **Sv. Marjeta pri Moškanjcih**, ob ½ 8. uri v Slomškovem domu; **Sv. Pavel v Sav. dol.**, po jutranji sv. maši v šoli; **Smartno ob Paki**, po rani sv. maši v stari šoli; **St. Jurij pod Kumom**, ob ½ 8. uri v šoli; **Teharje**, po rani sv. maši v šoli; **Trbovlje**, ob ½ 8. uri v osnovni šoli; **Trojane**, ob 7½ zjutraj v šoli; **Trzin**, ob 9. uri v šoli; **Višnja gora**, ob ½ 8. uri v šoli; **Vele-sovo**, ob 7. uri v šoli; **Velika Nedelja**, po prvi sv. maši v šoli; **Veržej**, po rani sv. maši v gostilni Seršen; **Zadrebca dolina-Gornji grad**, ob ½ 9. uri v šoli; **Zgornja Poljskava**, ob 8.

uri pri g. Ūranjeku; **Zlatoliče**, ob ½ 8. uri v šoli; **Železniki**, ob 11. uri v občinski pisarni; **Dobje**, po sv. maši v šoli; **Slovenj-gradec**, ob ½ 10. uri pri tajniku; **Ormož**, ob 9. uri v šoli;

v nedeljo, 5. junija 1932.:

**Gorje pri Bledu**, ob 15. uri v šoli; **Kostrivnica**, po sv. maši v občinski hiši; **Podbrezje**, ob 15. uri v stari šoli; **Prežganje-Janče**, po prvi sv. maši v šoli; **Sora**, po jutranji sv. maši v šoli.

### Gospodarske vesti.

Legitimacije za polovično vožnjo v Ljubljano na XII. mednarodni velesejm, ki bo od 4.—13. junija, je uprava Ljubljanskega velesejma že začela razpošiljati. Društva, organizacije, župni in občinski uradi itd., ki žele te legitimacije proti 10% proviziji za njihove stranke prevzeti v razprodajo, naj se takoj obrnejo na urad Velesejma v Ljubljani.

Prevozne olajšave za potnike in blago, namenjeno na XII. Ljubljanski velesejm, ki se bo vršil letos od 4.—13. junija, so dovolile sledeče tuje države: Avstrija, Bolgarija, Češkoslovaška, Grška, Italija, Madžarska, Nemčija, Poljska, Nemčija, Rumunija, Švica.

Izvoz vina v prvem četrtletju l. 1932. je znašal 670 vagonov (lansko leto 514 vagonov). Vrednost je pa padla od 16.9 milijonov Din na 12.6 milijonov Din.

Konkurenca ruskega lesa. Ruski les čedalje bolj izpodriva naš les z italijanskega in grškega trga. Glasom italijanske statistike je padel izvoz lesa iz Jugoslavije v Italijo od leta 1928. v množini 758.000 ton do 1930. na množino od 638.000 ton. Ruski uvoz je pa narasel od 24.400 na 43.000 ton. Izvoz lesa v Grčijo je med tem časom padel od 166.000 m<sup>3</sup> na 110.000 m<sup>3</sup>, uvoz iz Rusije v Grčijo je pa narasel od 6100 m<sup>3</sup> na 13.700 m<sup>3</sup>.

Moratorij za davke kmetov na Poljskem. V svrhu razbremenitve davkoplačevalcev, predvsem kmetov, in da se dvigne njih plačilna zmožnost, bo izdan v kratkem moratorij davkov za kmetske posestnike.

### Kmetijsko-šolski vestnik.

Enodnevni tečaj o pokončevanju škodljivcev in boleznih vinske trte in o poletnih delih v vinogradu se vrši v soboto, 21. maja t. l. na banovinski vinarski in sadjarski šoli v Mariboru. Pouk je teoretičen in praktičen ter traja od 8.—12. in od 14.—18. ure.

### Književnost.

Izvestje banovinske vinarske in sadjarske šole v Mariboru. Ravnateljstvo je izdalo za šolsko leto 1930./31. in za gospodarsko leto 1931. izredno zanimivo izvestje, ki obsega 80 strani. Iz knjižice je posneti, da je bilo na zavodu v tem šolskem letu 57 učencev. Ravnateljstvo je priredilo med letom poleg rednega šolskega pouka še 15 raznih daljših in krajših tečajev, na katerih je bilo 705 udeležencev. Med letom so obiskali zavod številni veščaki in odlične osebnosti posamič in v skupinah, in to ne samo iz naše države, temveč tudi iz tujine. S tem je podan dokaz, da uživa vzorni zavod splošen ugled doma in v tujini. Za sadjarje je specielno zelo zanimivo poglavje o sadjarstvu in uporabi sadja. Z veliko temeljitostjo se obravnavajo podnebne razmere in njihov vpliv na sadno drevje, sejališče in drevesnice, sadovnjaki, zatiranje škodljivcev in boleznih, poskusi z raznimi zatiralnimi sredstvi, izsledki glede biologije korenin, preizkušnja aparatov, mravlja — prenašalka listnih uši, in sadna uporaba. Temu sledi obravnava vinarske stroke, kakor: podnebne razmere in razvoj trte, trgateg in naprava vina, trsnica, matičnjak i. t. d. Dalje poglavje o poljedelstvu, travništvu in živinoreji in končno tudi vrtnarstvo, čebelarstvo in dr. Vsako panogo krasi več izvornih slik, ki lično brošuro izredno dvignejo.

Fr. K.

## LANENO OLJE, FIRNEŽ, BARVE, LAKE, KIT, LANENE TROPINE

ter vse v to stroko spadajoče blago prvovrstne kakovosti po solidnih cenah in točni postrežbi, najugodneje kupite pri domačem podjetju

### MEDIC-ZANKL

tovarne olja lakov in barv  
družba s o. z., lastnik **FRANJO MEDIC**

Centrala v Ljubljani, podružnice v Mariboru in Novem Sadu. — Tovarne v Ljubljani, Medvodah in Domžalah.

## POSOJILNICA V MARIBORU

1. 2. 3. 4. 5.

### NARODNI DOM

Telefon 21-08. Ustanovljena 1882.

Obrestale nevezane hranilne vloge po 5%,  
vloge proti 3 mesečni odpovedi po 6 1/2%

Stanje hran. vlog nad Din 90.000.000.--

Rezerve znašajo nad Din 6.000.000.--

Posojila daje članom na vknjižbo po 6%  
na osebno poročitvo po 9%.

## LJUDSKA POSOJILNICA V LJUBLJANI

registrovana zadruga z **neomejeno** zavezo

**MIKLOSIČEVA C. 6** (v lastni palači)

obrestuje vse hranilne vloge po najugodnejši obrestni meri ter brez vsakega odbitka. Tudi rentni davek plačuje posojilnica sama

**HRANILNE VLOGE ZNAŠAJO NAD 180 MILIJONOV DIN.**

## Ocarinjenje

vseh uvoznih in izvoznih in tranzitnih pošilk oskrbi hitro, skrbno in po najnižji tarifi

**Rajko Turk**

carinski posrednik

Ljubljana, Masarykova c. 8  
(nasproti carinarnice)

Revizija pravnega zaračunavanja carine po meni deklariranega blaga in vse informacije brezplačno.

14

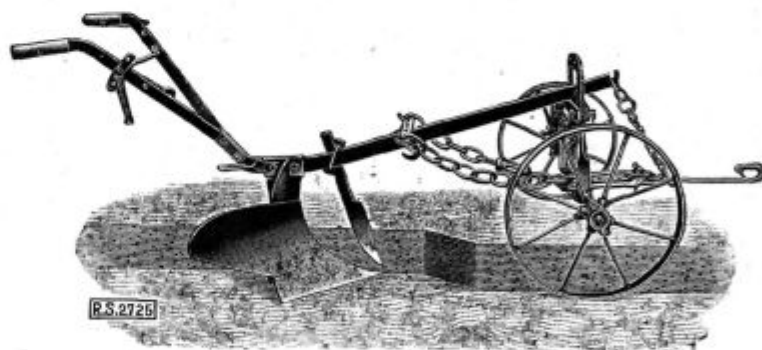
## RUD. SACK

tovarna poljedelskih strojev in orodja

**LEIPZIG.**

Podružnica: **WIEN.**

Sackove stroje ima v zalogi:  
Kmetijska družba v Ljubljani.



DENAR NALOŽITE NAJBOLJE IN NAJVARNEJE PRI DOMAČEM ZAVODU

## KMETSKI HRANILNI IN POSOJILNI DOM

REGISTR. ZADRUGA Z NEOMEJENO ZAVEZO

V LJUBLJANI, TAVČARJEVA (SODNA) ULICA 1

Vloge na knjižice in tekoči račun obrestuje po 5-5%, brez odpovedi, pri trimesečni odpovedi po 7% brez odbitka davka na rente. Stanje vlog nad 30.000.000 Din. — Rezerve nad 700.000 Din. Jamstvo za vloge presega večkratno vrednost vlog.



Vložne knjižice drugih zavodov sprejema kot gotovino brez prekinjenja obrestovanja. Posojila daje proti poročitvu, na vknjižbo in proti zastavi premičnin in vrednostnih papirjev ter dovoljuje kredite v tek. računu pod najugodnejšimi pogoji. — Blagajniške ure: Ob delavnikih od 8.—12.1/2, in od 3.—4.1/2, le ob sobotah in dnevih pred prazniki od 8.—12.1/2, ure.

Telefon 2847.

Brzjavni: »Kmetijski dom«.

Račun pošt. hranilnice št. 14.237.

Podružnici v Kamniku in v Mariboru.

## Mala naznanila.

Le proti predplačilu, do 20 besed stane Din 20.—, vsaka nadaljna beseda po 1 Din.

Upravništvo ne prevzame posredovanja.

Vsaakega 10. in 25. v mesecu se zaključijo sprejemanje oglasov za prihodajo številko.

### Trdovratno zaprtje

hemeroide, črevesne katarje, napetost, bolečine v bokih odstraniš s prirodno „Franz Josef“ grenčico, ako zjutraj in zvečer spiješ malo kupico. Znanstveniki zdravilne vede trdijo, da je „Franz Josef“ grenčica uporabljiva celo pri ranjenemu črevesu, brez vsakih bolečin. Dobi se v vseh lekarnah, drogerijah in specializiranih trgovinah.

### Valenje piščancev

do 1600 jajc prevzame najsigurneje in najceneje. Istotam se proti naročilu dobijo enodnevnii piščanci „Amerikanski Leghorn“. Lili Platnik, Radeče pri Zid. mostu. 48

### Cementni izdelki!

Peter Lackner, izdelovanje cementnih predmetov, Kočevje, ima vedno v zalogi: Cementno strešno opeko, betonske cevi za kanalizacijo, zidno opeko iz betona za napravo dimnikov in prodaja prvovrstni portland cement. Cena jako ugodna. 95

### Jajca za valjenje

od krasnih sivih Plimoutk kokoši po Din 2,50 se dobe pri Avgust Kuhar v Vevčah, p.: Dev. Mar. v Polju. 104

### Lepo kravo

s četrtim teletom (dobra mlekarica), ima na prodaj Anton Cerne, Zgor. Šiška št. 25. 140

### Jajca za valenje

od rumenih Orpington kokoši čistokrvnih importiranih iz Anglije. (Prva darila v Ljubljani, Zagrebu in na Dunaju.) Komad po 5 Din razpošilja: Graščina Neukloster pošta: Sy. Peter v Sav. dolini pri Celju. 137

### Lepo kravo mlekarico

s tretjim teletom prodam. Cena po dogovoru. Jos. Cerne, posestnik, Zgor. Šiška 39. 135

### Na prodaj ima:

Graščina Čemšenik, pošta: Dob, nekaj čistokrvnih montafonskih telic, od 7 mesecev do 2 let starih, bikca pet mesecev starega, 10 plemenitih prašičev 5 tednov starih nemške pasme (Deutsches Edelschwein) in kosilni stroj „Doering“ v dobrem stanju. Cena po dogovoru. 134

### Zoper jalovost krav in telic



ter pri sramničnem vnetju učinkujejo sigurno Bosulin svečice. Ne prodalate v izogubo krav, ki se ne oteletijo! Škatla z 12 svečicami in natančnim živnozdravniškim navodilom 30 Din. Izdeleje in razpošilja samo: Lekarna Mr. Stanko Hočevar, Vrhnika.

### Golšo

in razna obolenja žlez odstrani brez operacije zdravilna mineralna voda „St. Ignatius“. Pojasnila daje: Uprava Kostrivniške Slatine, pošta Podplat štev. 2. 125

### Čebelarji!

A. Z. čebelni panji po nizki ceni prodaja in prevzame naročila za večjo množino Vinko Klaming, Dolga vas pri Kočevju. 136

### »Hamad« prašek — mrčesu smrt!

Vsak kmetovalec naj si pravočasno nabavi Hamad-prašek, ki ugonobi ščurke, stenice, živinske uši, mravlje in bolhe. Prašek se nahaja v trikotni škatlici z rdečo etiketo z muho, vse druge potvorbe zavrnite, Dobi se v vsaki trgovini, ali naravnost pri: Pokončevalec mrčesa v Dev. Mariji v Polju štev. 62, pri Ljubljani. 131

### Iščem kravarja

starejšega, neoženjenega k 25 glavam živine, ki se razume na živinorejlo, je pošten, vesten in zna dobro in pravilno molziti, Franc Urbane, Ljubljana, Sv. Petra cesta 1. 141

### Ekonom

za nadzorovanje vinogradov vesten in trezen, se sprejme. Pismene ponudbe je poslati na: Fric Zemljič v Ljutomeru. 108

### Vabilo

na 27. redni občni zbor „Kmetijskega društva za Ptujski okraj v Ptuju“, ki se vrši v nedeljo dne 22. maja 1932 ob 9. uri dopoldne v prostorih „Posojilnice“, Slovenski trg št. 5. — Dnevni red: 1. Odobritev zamisli o lanskem občnem zboru. 2. Poročilo načelnika in nadzorstva. 3. Odobritev računskega zaključka za leto 1931. 4. Čitanje revidirane poročila. 5. Volitve v načelnstvo in nadzorstvo v smislu pravil. 6. Slučajnosti. 139 Načelnstvo.

## Gozdne sadike in semena!

Saša Stare, Mengeš.

Zahtevajte cenik! 53

### Brinje in slive za žganjekuho

oddaja po ugodnih cenah Ivan Jelačin, Ljubljana, Emenska cesta 2. Zahtevajte ponudbo. 1

### Cepljene trte,

raznih najboljših vrst, la kvalitete, na podlazi Göthe 9 in Riparia portalis komad po 75 para, ponuja: Fric Zemljič v Ljutomeru. 107

### 6 novih gepeljnov

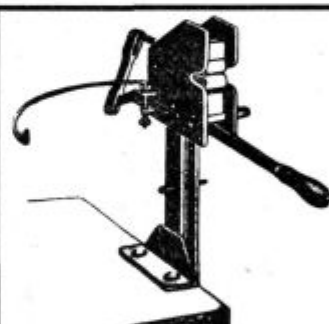
(ležečih) ima po ugodni ceni naprodaj Kmetijska družba v Ljubljani. 133

### Pokončevanje podgan, voluharjev in poljskih miši s plinom!

To pokončevanje izvršuje lahko vsak sam. Patrona s plinom se vžge in se gorečo patrono položi v zemeljski rov. Plin se širi po rovih in usmrti vso golazen. Cene patronam so: Velika 30 Din, srednja 10 Din, mala 6 Din. Dobijo se za Dravsko banovino pri: Pokončevalec mrčesa v Dev. Mariji v Polju štev. 62 pri Ljubljani. 132

### Vabilo

na XII. redni občni zbor Kmetijske hranilnice in posojilnice v St. Jerneju na Dolenjskem, r. z. z n. z., ki se vrši 29. maja ob pol 9. uri dopoldne v posojilniških prostorih. — Dnevni red: 1. Poročilo načelnstva in računski zaključek za l. 1931. 2. Poročilo nadzorstva. 3. Volitev nadzorstva. 4. Čitanje revizijskega poročila. 5. Slučajnosti. — V slučaju nesklepčnosti se vrši drugi občni zbor, ki sklepa brez ozira na število navzočih članov. — Načelnstvo. 138



### POLJEDELCI POZOR!

### BRZOKLEPALNIK

### „STUBAIER“ GENEJŠI!

Preje Din 370.— in Din 25.— poština pri dostavi. Sedaj Din 345.— in Din 15.— poština pri dostavi.

Vsak kmetovalec ve iz izkušnje, da je klepanje stvar občutka, vsled tega uporablja samo v tu in inozemstvu že tisočkrat preizkušeni „STUBAIER“ na ročni pogon in odklanja vsak posnetek. Pazite vsled tega na znamko „STUBAIER“. Zahtevajte brezplačne prospekte od tvrdke FRIDERIK KRATZ, Stražišče pri Kranju št. 83. V Ljubljani se dobi pri tvrdki Schneider & Verovšek, Dunajska cesta 16, katera bo naš „STUBAIER“ razstavila na ljubljanskem velesejmu v svoji koči. Obiščite to kojo!

Ustanovljena leta 1881

## Celjska posojilnica

d. d. v Celju

v lastni hiši „Narodni dom“

Sprejema hranilne vloge, daje posojila. Izvršuje vse denarne posle.

Lastna glavica in rezerve Din 14,500.000

Podružnici:

Maribor, Aleksandrova cesta 11

Šoštanj, (v lastni hiši)

