

Hmeljstvo

Prave ljudi
na prava mesta!

POŠTNINA PLAČANA V GOTOVINI

LETO LVI

FEBRUAR

ŠT. 2 - 1986

GLASILO SOZD HMEZAD, KI ZDRUŽUJE KMETIJSTVO ŽALEC * KMETIJSKI KOMBINAT ŠMARJE * KMETIJSTVO ILIRSKA BISTRICA * KMETIJSKA ZADRUGA »DRAVA« Radlje * SADJARSTVO »MIROSAN« Petrovče * VRTNARSTVO Celje * KMETIJSKA ZADRUGA »SAVINJSKA DOLINA« Žalec * ČEBELARSKA ZADRUGA Petrovče * KMETIJSKA ZADRUGA SLOVENSKA BISTRICA * CELJSKA MESNA INDUSTRIJA * CELJSKE MLEKARNE Celje * HMEZAD EXPORT IMPORT Žalec * STROJNA Žalec * MINERVA Zabukovica * GOSTINSTVO IN TURIZEM Žalec * AGRINA Žalec * JATA ZALOG Ljubljana * INTERNA BANKA HMEZAD * HRANILNO KREDITNA SLUŽBA KMETIJSTVA IN GOZDARSTVA Žalec in SKUPNE SLUŽBE SOZD HMEZAD

EDAMEC - NOVI SIR IZ MLEKARNE V ARJI VASI

V mesecu novembru je v mlekarni v Arji vasi pričela obratovati tudi sirarna. Pomen sirarne je zelo velik, saj se bodo vsi viški mleka lahko predelali doma in s tem se bo povečala tudi ponudba mlekarskih izdelkov. Zraven izdelkov sirarne v Šmarju, ki izdeluje sire: gaudo, šmarski trapist in šmarski rok, se jim je sedaj pridružil še edamec iz Arje vasi, tako se ta novi sir imenuje. Ime je dobil po mestu v Holandiji, kjer so ga prvi pričeli izdelovati.

Edamec je značilno blagega okusa, spada pa v razred poltrdih sirov.

Predstavitve edamca slovenskim novinarjem je bila decembra. Le-ti so sir ocenili zelo pozitivno. V prodajalnah se je pojavil pred novim letom in se hitro prikupil potrošnikom, tako da prodaja odlično teče.

Tudi s tem izdelkom se kolektiv mlekarne potrjuje v prizadevanju za rešitev iz nezavidljivega položaja, v katerem se trenutno nahaja. Prav je, da novemu izdelku zaželimo dolgo in dobro prodajo, kolektivu mlekarne pa, da kupce še večkrat preseneti z novimi izdelki.

A. K.



Opekarne: Ložnica pri Žalcu kmalu ne bo več

V TRETJE GRE RADO (a ne vedno gladko)

Družbena usmeritev, da se vsestransko podpre razvoj drobnega gospodarstva, je dala pobudo kar trem delovnim organizacijam Hmezada, da so poleg svojih dejavnosti formirale in ustanovile še povsem novo dejavnost proizvodno kooperacijo z nosilci zasebnega osebnega dela.

Pred letom ustanovljena kooperacijska proizvodnja z obrtniki v Šmarju je že tretja tovrstna dejavnost v Hmezadu.

Prva, že leta uspešno deluje v Radljah, druga v Žalcu in slednja v sestavi Kmetijskega kombinata v Šmarju.

V sestavku obravnavamo kooperacijsko dejavnost z obrtniki v Šmarju, ki je nastala kot posledica potrebe in politike razvoja drobnega gospodarstva v občini Šmarje pri Jelšah.

Formiranje slednje obrtne kooperacije v sestavi SOZD Hmezad, je med drugim tudi kot posledica hotenja bivše obrtne kooperacije - predhodnice današnje MEGE, da z ozirom na specifično obrtništva šmarskega področja formira dislocirano enoto obrtne kooperacije v Šmarju.

Zaradi spremenjene razvojne politike v MEGI do formiranja izpostavljene enote ni prišlo.

Hotenje in želje so ostale, kar je z delovanjem in hotenjem občin-

skih institucij in Obrtnim združenjem Šmarje našlo v Kmetijskem kombinatu Šmarje primerne nosilca za ustanovitev in delovanje dejavnosti obrtne kooperacije.

Formiranje organiziranega pristopa v aktivno in poslovno uspešno povezovanje sredstev in dela z drobnim gospodarstvom bo pospešilo nadaljni razvoj te vse bolj pomembne gospodarske dejavnosti.

Vloga delovanja obrtne kooperacije je v nadaljnjem razvoju gospodarstva nesporno znana. Predstavlja pomembno in pestro prepletanje raznih panog dejavnosti, povezuje širše človeške aktivnosti, sprošča osebno iniciativo in ustvarjalnost, veča možnost zaposlovanja in zaposlitve delavcev vseh profilov.

(Nadaljevanje na 3. strani)



Vodilni in strokovni delavci mlekarne na čelu s predsednikom PO mag. Vladom Goriškom v razgovoru z novinarji o edamcu.

Ukrep družbenega varstva v Kmetijskem kombinatu Šmarje

Skupščina občine Šmarje pri Jelšah je v mesecu januarju sprejela sklep o uvedbi družbenega varstva v delovni organizaciji Hmezad, Kmetijski kombinat Šmarje.

Pobudo za ukrep družbenega varstva je predlagal Izvršni svet Skupščine zaradi slabega gospodarjenja in negativnih rezultatov, ki se pojavljajo v poslovanju te de-

lovne organizacije že četrto leto. Izvršni svet meni, da sedanje vodstvo ne zagotavlja uspešne sanacije KK Šmarje, kar dokazuje neuspešno izvajanje sanacijskih programov v preteklih letih. Skupščina je imenovala začasni kolegijski poslovodni organ in omejila nekatere pravice samoupravnih organov KK Šmarje.

IZ VSEBINE:

2. stran: Delo OO sindikata Hmezad KZ Savinjska dolina Žalec
4. stran: Sadjarstvo v zadrugi proizvodnji da ali ne
- Priloga za hmeljarstvo
5. stran: Ostrigar, Zelje
6. stran: Delo aktiva upokojenec
7. stran: Zdravljenje in preprečevanje koronarnopatij

Volilna seja KOO sindikata

Proti koncu decembra je bila konstitutivna seja koordinacijskega odbora sindikata SOZD Hmezad.

Delegati so obravnavali delo koordinacijskega odbora v preteklem mandatnem obdobju, ki je bilo dokaj težavno predvsem na gospodarskem področju. Zaostrene gospodarske razmere pa so privedle do zaostritev tudi na političnem področju, kar je posledica vse težjega delovanja tudi pri sindikalnem delu.

Delegati so razpravljali še o planskih izhodiščih za leto 1986 ter obravnavali in sprejeli program dela sindikata za leto 1986.

Na koncu so delegati izvolili za novega predsednika koordinacijskega odbora sindikata SOZD tov. Dušana Vedenika, dipl. veterinarja iz DO Kmetijska zadruga Savinjska dolina. Za podpredsednico pa tov. Marijo Brglez iz DO Gostinstvo-turizem Žalec.

I. V.

Delo osnovne organizacije sindikata Hmezad KZ Savinjska dolina Žalec

V naši osnovni org. smo si zastavili veliko nalog, od katerih smo jih 1985. leta več tudi izpolnili. Občutek imamo, da nam kljub vsemu tisto osnovno ni uspelo – OO sindikata ni dobila tiste vloge, kot ji gre. Mislimo, da v večini vsi ali pa tudi ne, poznamo kakšno vlogo bi naj organizacija imela, kar pa je še prepogosto odvisno od trenutnih interesov posameznikov. Večino bolj ali manj organizirane energije smo namenili padanju realnih OD zaposlenih v kmetijstvu, kjer tudi mi nismo bili izjema. Ne bi radi komentirali tega, o čem lahko delavec še odloča (upravlja) ali soodloča (samoupravlja). Na zadnjem članskem sestanku OO je bila izražena želja o ustanovitvi blagajne vzajemne pomoči. Imamo jo, vendar se ubada z osnovnim vprašanjem – zelo pičel kupček denarja je namenjen prosilcem za kredit. Za rešitev tega pričakujemo predloge, čeprav mislimo, da to ni pravi način reševanja padanja standarda zaposlenih. Uspeli smo obveščati sproti o višini vrednosti točke po drugih DO v okviru SOZD. V začetku tega leta smo objavili liste višine prejetih OD zaposlenih v SOZD in KZ (lista »stotih« in »dvajsetih«). Iz naše sredine smo predlagali za skromna priznanja več delavcev (srebrni znak ZSS, plakete SOZD). Stekla je tudi akcija zbiranja starega papirja, ki je vsaj malo pomagala napolniti žejno blagajno OO. Proti koncu leta smo pri zbiranju vsi skupaj omagali in akcija je bila prekinjena. V tem letu je na našo pobudo KZ bogatejša za prijetno urejeno in opremljeno stanovanje na otoku Cresu. S tem smo vsaj malo poskrbeli za dvig družbenega standarda delavcev, kmetov in naših upokoencev.

Dobro je bila izkoriščena tudi prikolica za taborjenje. Z vsemi silami (enodnevna akontacija OD zaposlenih in 2.000,— din za združenega kmeta) smo se vključili v akcijo graditve prizidka bolnišnice v Celju. Večkrat smo dali pobudo odgovornim delavcem o boljšem informiranju o dejavnosti KZ in

SOZD, vendar nas še vedno omejnalo le v zvezi z izgubami ali neprijetnostmi (zadnji primer Mladi zadrugi). Moramo pa tudi reči, da smo če lahko uporabimo malo ostrejši izraz »nepismeni«. Članek iz TZO v Hmeljarju enostavno ni. Zakaj?

Pristojnim republiškim (SZDL, ZS) in občinskim (SZDL, ZS, ZK) organom smo poslali pobudo o spreminjanju višine OD glede na stopnjo inflacije in za spremembo družbenega dogovora o uresničevanju družbene usmeritve razporejanja dohodka in čistega dohodka in sicer:

– za vse panoge proizvodnje ne sme veljati ista usmeritev (visoko akumulativni proizvodi – socialni artikli)

– primerjave s panogo oz. podskupino dejavnosti v zvezi z višino OD ni vedno vmesna, predvsem zaradi organizacijske in kadrovske strukture v določenih DO.

Ker mislimo, da je akcija dolgotrajnejše narave, v kratkem času niti ne pričakujemo nobenega odgovora.

Spomnili smo se tudi zdravja vseh zaposlenih in v 1986. letu bo sistematski zdravniški pregled za vse zaposlene, ki bo vsaka štiri leta. Prav tako smo poslali na ustrezne organe predlog o odpravi družbenega dogovora o omejevanju določenih izdatkov (reklama, reprezentanca), ker se nam zdijo nepomembni oz. le kot kanal za usmerjanje pozornosti in energije v nepravno smer (primeri vklapljanja in izklapljanja ur kot stalna tema na sejah najvišjega samoupravnega organa KZ).

Prav tako smo podprli predlog podaljšanja porodniškega dopusta na eno leto.

Vse 1985. leto, predvsem pa proti njegovemu koncu, smo bili na udaru trgovine, ki se nas je potrošnikov končno spomnila in ugotovila, da sama zase ne more obstajati (usklajevanje nakupnih akcij). Zaradi previsoko postavljenih planov (od zgoraj!) pri nekaterih pridelkih smo predlagali DS KZ, da sproži

pobudo za razmejitev zemljišč med Kmetijstvom Žalec in KZ ter da se naj ugotovi, koliko zemlje SLP je zajeto v planih. Akcija že teče!

Zaradi izredno visoke inflacije in padanja realnih OD zaposlenih, smo zahtevali od vodstvenih in vodilnih delavcev, da ukrepajo v smislu večjega dohodka DO in ustreznih OD zaposlenih. Tudi tu so prvi koraki že narejeni.

Nazadnje nam je uspelo organizirati še sindikalni izlet delavcev in naših upokoencev na Roglo. Udeležba upokoencev je bila dobra, kar je odraz njihovega dobrega počutja in odnosa DO do njih.

Na koncu še tole. Zadrugi delavci prejemo priznanja za pošteno in pravilno politiko v zadrugi. Primer: Gorjupovi dnevi, kjer je predsednik Zveznega komiteja za kmetijstvo navedel kot primer za celo Jugoslavijo organizacijo zadrugištva v Savinjski dolini.

Takšnega priznanja zadrugi delavci na žalost nismo deležni v matični občini. Premalo se o tem ve. Naša matična občina s kmetijstvom, ki ji prinaša pomemben delež družbenega proizvoda, nima toliko težav, kot ostale občine.

V skopih besedah smo spregovorili o delu naše OO in o občuteku sedanjega trenutka.

D.V.

Čestitka

Dosedanji predsednik sindikata SOZD Hmezada tovariš IVAN VODLAN je bil imenovan za predsednika Občinskega sveta Zveze sindikatov Žalec.

ČESTITAMO – SODELAVCI



Del množice prejemnikov priznanj SOZD Hmezad.

PRIZNANJA SOZD HMEZAD ZA LETO 1985 SO PREJELI TUDI:

ZLATO PLAKETO SOZD

Franc ROJNIK, združeni kmet iz Sp. Grušovelj

SREBRNO PLAKETO SOZD

IVA CIZEJ, KZ Savinjska dolina Žalec
ALOJZ KOVČE, združeni kmet iz Ojstriške vasi
FRANC RANČIGAJ, združeni kmet iz Gomilkega
RUDI ŠTAMPE, združeni kmet iz Gorice
ALOJZ VERDEV, združeni kmet iz Studenc
POLJOPRIVREDNA ZADRUGA GALEB TRKANJE – KOČANI
GOJZNIK FRANC, KZ Savinjska dolina Žalec
KAROLINA JUHART, KZ Savinjska dolina Žalec
IVAN POTEKO, KZ Savinjska dolina Žalec
JOŽE ŠABJAN, KZ Savinjska dolina Žalec
VINKO ZALOKAR, KZ Savinjska dolina Žalec
IVAN KOLŠEK KZ Savinjska dolina Žalec

BRONASTO PLAKETO SOZD

DRAGO GAJŠEK, združeni kmet iz Latkove vasi



Upravni odbor HKS je na zadnji lanski seji razpravljaval o najetju kreditov, obravnaval izvajanje pravilnika o kreditih občanov za pospeševanje kmetijstva, predlog rebalansa plana in režim zavarovanja kreditov in naložb in uvodno dejavnost v novo leto.

V TRETJE GRE RADO

(Nadaljevanje s 1. strani)

Obrtna kooperacija se vse bolj vključuje kot dopolnilno dejavnostim združenega dela, omogoča aktivizacijo osebnih sredstev za razširjeno kot enostavno reprodukcijo, povečuje ekonomičnost poslovanja, popestruje ponudbo izdelkov na tržišču in s tem večja zadovoljevanje potreb.

Obrtna kooperacija s svojim delovanjem povezuje nosilce osebnega dela v kooperacijski odnos s storitvami, to je v uslužnostni kakor proizvodni dejavnosti.

Storitvena dejavnost temelji na pogodbenih odnosih med osnovnim naročnikom, to je večini primerov znana proizvodna organizacija, in kooperantom kot izvajalcem posredno za obrtno kooperacijo kot nosilcem storitve. Tako obrtna kooperacija prevzema in obvladuje organizacijo in obveznost kooperacijskega odnosa.

Proizvodna dejavnost je pomembnejša vrst drobne gospodarstva v kooperacijskem odnosu in jo zavestno nenehno krepimo. Res je, da je ta vrst zahtevnejša za nosilce organizacije kooperacijskega odnosa, zato pa je tudi večja možnost za doseg večjega poslovnega uspeha, akumulacije in posledično večja fond gospodarske rasti.

Organizacijo delovanja obrtne kooperacije prilagajamo potrebam, zato postajamo sposobni v kooperacijskem odnosu povezovati tako storitvene dejavnosti, obrtnike proizvodne usmeritve, kakor tudi proizvajalce finalnih izdelkov za neznanega kupca.

Delo obrtne kooperacije je organizirano tako, da še v celoti kvalitetno in kvantitetno izpolnjuje svoje naloge. To pa je v marsičem odvisno tudi od organiziranosti znotraj delovne organizacije.

Organizacija dela v obrtni kooperaciji je usmerjena specifičnim razmeram in potrebam dela in se bistveno razlikuje od potreb ostalih dejavnosti v Kmetijskem kombinatu Šmarje.

Drobno gospodarstvo se srečuje z bistveno drugačnimi pogoji poslovanja kot druge dejavnosti. Kažejo se v sami osnovni kooperaciji dela, nabavi oziroma oskrbi reprodukcijskega materiala, ponudbi izdelkov oziroma uslug, opravljanjem oziroma prevzemanjem posredniške in kooperacijske vloge, obračunavanju in vrednotenju dela, ter samega kooperacijskega odnosa v primerjavi s kmetijskim kooperacijskim odnosom itd.

V današnji gospodarski situaciji prihaja konkurenčna sposobnost ekonomskih subjektov do vse večje veljave. Tako se že tudi drobno gospodarstvo sooča s povsem novimi razmerami, saj že predstavlja dopolnitev gospodarskih kategorij na vseh področjih gospodarstva. Bistvena prednost drobnega gospodarstva je fleksibilnost prilagajanja trenutnim tržnim razmeram, ki pride v celoti do izraza, če so za to izpolnjeni vsi potrebni pogoji.

Današnje razmere, ki niso le trenutnega značaja, zahtevajo za dobro poslovanje drobnega gospodarstva že tudi v Hmezadovih obrtnih kooperacijah povsem nove prijeme, na katere pa v večini primerov nismo pripravljeni. Vzrok je v tem, da nekatera dela za posamične posebnosti drobnega gospodarstva v danih stopnjah in oblikah razvisti nismo sposobni racionalno organizirati, v večini primerov pa v obrtnih kooperacijah ne razpolagamo z ustreznimi kadri.

Nujno je spoznanje, da bo za nadaljni kvaliteten razvoj drobnega gospodarstva v Hmezadu stremeti za povezovanje obrtnih kooperacij v večji zaokrožen sistem, v okviru katerega bo možno zagotoviti celovitost delovanja, pri tem pa ohraniti vse prednosti drobnega gospodarstva. Tako bi razbili škodljive tendence lokalizma, poenotili pa sistem delovanja dejavnosti in strnili kadrovske ter strokovne kapacitete, ki bi laže oziroma uspešneje premagovale obrtnim kooperacijam skupne težave, pomanjkljivosti in zadovoljevale potrebam kot so:

- izbira najustreznejših proizvodnih programov,

- nudenje tehnološke pomoči pri razvoju izdelkov in izboru opreme,
- preprečitev drobljenja finančnih sredstev in zagotovitev boljše finančne porabe in likvidnosti
- tržne raziskave in boljše komercialne obdelave tako pri nabavi kakor prodaji,
- vključevanje proizvodnje obrtnih kooperacij v zunanji trgovinske tokove,
- in tudi zagotavljanje socialne in ekonomske varnosti kooperantov.

Z združevanjem, povezovanjem in sodelovanjem bi strnili moči, s katerimi bi uspešneje odstranjevali številne ovire, negativne odnose do zasebnega sektorja itd. Dogmatska gledanja na dejavnost obrtne kooperacije pa bodo odstranjena, če bodo le-te sposobne v celoti prevzeti vlogo nosilca kooperacijske proizvodnje družbene organizacije združenega dela.

Težnje po boljši organiziranosti bi bilo nujno in pravočasno podpreti na ravni SOZD, saj so poslov-



Okusno aranžiran pogrnjek z edamerjem ob predstavitvi novinarjem.

no in strokovno še marsikje utemeljene, ker jamčijo boljšo poslovnost in tudi samoupravno uspešnost.

J. K.

KRATEK RAZGOVOR

Tovariš Viktor Drolc je pospeševalec za rastlinsko in hmeljarsko proizvodnjo pri KZ Savinjska dolina na TZO Tabor.

Kdaj in kako si začel?

O, to je že zelo daleč! Nad 25 let je od takrat, ko sem v Vrbu končal srednjo kmetijsko šolo v oddelku za odrasle, ki je spadala pod Srednjo kmetijsko šolo Maribor. Ravnatelj je bil tov. Resman, predavatelji pa Dolfe Cizej, Milovan Zidar, Miljeva Kačeva, Toli Goričan, Stane Marovt... Priimkov nekaterih predavateljev pa se ne spominjam več. Bil sem v prvi generaciji slušateljev. V petih razredih nas je bilo okoli 190. Mnogih sošolcev se še spominjam: Ivo Farčnik, Tone Bobnič, Cilči Cizej, Ivan Stepišnik, Vinko Zalokar, Miha Tržan, Lojze Kučer, Franc Uranjek, Tone Šepec. Takrat sta se šolala tudi Štefan Pečolar in Vinko Kolenc. Saj



ne morem in ne znam naštetih vseh. Najne zamerijo. Skratka: Veliko smo se učili in tudi naučili. Saj smo snov štirih let predelali v nepopolnih dveh letih. Toda kljub temu je bilo lepo in rad se spominjam tistih časov.

Kam pa po končanem šolanju?

Pri KZ Savinjska dolina sem se zaposlil kot molzni kontrolor za celo dolino.

Z inž. Tolijem Goričanom sva začela popisovati prve krave v kontroli, ki so bile uvožene s Primorske in od drugod.

Približno po enem letu sem postal živinorejec na KG Založe - Šempester. Živino smo takrat imeli v Podlogu kar pod kozolcem, ki smo ga imenovali odprt hlev in v hlevih v Novem Kloštru in Šeneku na Polzeli. Vodja KG je bil Andi Goršek, moj obratovodja v Novem Kloštru pa je bil 4 leta Milenko Rojnik, nato pa je odšel za vodjo farme Podlog v izgradnji. Za Milenkom sem za eno leto postal obratovodja, potem pa odšel v LP v Tabor za vodjo živinoreje in poljedelstva. Sedež smo imeli pri Pihlbirtu. Imeli smo več travnikov in okoli 100 pitancev v Ojstriški vasi in Ojstriči.

Ko sta se ločili LP in kooperacija, sem ostal v Kooperaciji Tabor in postal pospeševalec najprej za živinorejo in hmeljarstvo, sedaj zadnja leta pa samo za hmeljarstvo in ostalo rastlinsko proizvodnjo.

Primerjava med začetkom in danes.

V teh letih je družba, predvsem pa kmetijstvo na sploh storilo skoraj nedoumljiv napredek.

Takrat kmeta sploh ni bilo. Saj ni bil priznan in zemlja ni imela nobene vrednosti. Ko je kmet začel pridobivati na veljavi, se je začel ekonomski razvoj vasi.

Kaj meniš ob zaključku razgovora?

Mladi naj se smejeje odločajo za kmečki stan, saj vse kaže, da bo kmet vedno bolj iskan in ocenjen. Če bi bil jaz še enkrat na začetku življenjske poti, bi brez premišljevanja zopet postal pospeševalec.

Tovariš Viktor, obilo elana še v prihodnje!

Urednik

Možnosti razvoja sadjarske proizvodnje v združni proizvodnji

Sadjarstvo je del kmetijske proizvodnje tudi v naši občini. Je ena od najintenzivnejših proizvodenj, ki potrebuje mnogo znanja in ročnega dela. Kot panoga gospodarstva je v SR Sloveniji precej pomembna, nekoliko manj pa v naši občini. Pomembna je posebej pri izkoriščanju nagnjenih zemljišč. Daje lahko tudi velike dohodke na manjših površinah, zaposluje več delovne sile in omogoča kmetov obstoj na sorazmerno majhni kmetiji.

Po statističnih podatkih ima SRS 36.000 ha sadovnjakov, kar zavzema 5,6 % obdelovalne zemlje. V občini Žalec je 915 ha sadovnjakov in 133 ha vinogradov, kar zavzema 12,6 % obdelovalne zemlje.

Ocenjujemo, da je okoli 750 ha ekstenzivnih sadovnjakov in

132 ha intenzivnih sadovnjakov – (117 ha Mirošan in 15 ha sadovnjakov v kmečki proizvodnji).

Kmečka proizvodnja je izredno razdrobljena in neorganizirana. Proizvodnega sodelovanja sadjarske proizvodnje v KZ Savinjska dolina skoraj ni. Sploh pa je prodaja sadja organizirana le občasno, ko so bogate sadne letine.

Površine kmečkih sadovnjakov se iz leta v leto manjšajo in preusmerjajo v pridelovanje krme ali paše. Osnovni razlog je predvsem starost drevja od 30 do 50 let in več, izmenična rodnost, star sortni sestav in zapuščenost sadovnjakov. Trend zmanjševanja teh kmečkih sadovnjakov se bo nadaljeval. Predvidevamo, da bo do leta 2000 ostalo manj kot polovica starih kmečkih sadovnjakov.

SADJARSTVO V ZADRUŽNI PROIZVODNJI DA ALI NE

Kmetijska zemljišča v občini Žalec omogočajo poleg poljedelstva in živinoreje uspešno gojitev tudi sadnega drevja in jagodičevja.

V oceni možnosti razvoja sadjarske proizvodnje v združni proizvodnji je treba upoštevati stanje in razvoj sadjarstva v Sloveniji, Jugoslaviji in tudi v Evropi. Zaleta-vosti pri obnovi sadjarstva si ne smemo dovoliti, ker so lahko negativne posledice preveč občutne.

V Evropi se vedno bolj zaostreje zahteve po kvalitetnem sadju, kar moramo imeti v vidu, sicer bomo prej ko slej doživeli neuspeh. Prednosti imamo zaradi bližine evropskega trga, izkušenj sodobne tehnologije pridelovanja predvsem nekaterih perspektivnih sort jabolj.

V pridelovanje sadja moramo vpeljati najsodobnejši koncept obnove in oskrbe nasadov, ki omogočajo čim večjo storilnost in kakovostni pridelek.

V združni proizvodnji bi predlagali usmeritev v intenzivno proizvodnjo jabolk, polintenzivno proizvodnjo industrijskih jabolj, jagodičevje: – maline, robide in lešnike.

Nujno je organizirati, oz. povežati sadjarstvo v Hmezadu v enotnejši kompleks proizvodnje, ker le tako bo ustaljen razvoj in tesnejša povezava proizvodnje – predelave in prodaje sadja.

Če hočemo uresničiti zastavljen program sadjarstva v KZ Savinjska dolina, moramo najprej usposobiti

pospeševalno službo. Naloge in ukrepi pospeševalne službe morajo sloneti na najboljših dosežkih in izkušnjah, ki jih mora služba nenehno prenašati v proizvodnjo.

Kmete sadjarje moramo organizirati v sadjarske skupnosti, kar omogoča cenejšo obnovo in nadalje boljše organizacijo dela.

Potrebno je ustanoviti sadjarski odbor, ki bi imel podobno nalogo, kot ostali proizvodni odbori.

Ocenjujemo, da je možno v združni proizvodnji organizirati:

50 do 60 ha intenzivnih nasadov jablan;

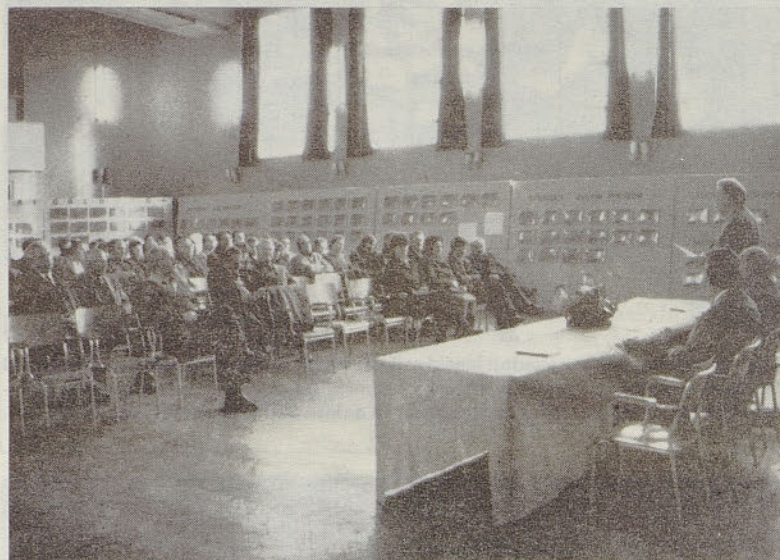
5 do 10 ha jagodičevja;

3 do 5 ha lešnikov.

Glede na to, da se lahko sadjarstvo nemoteno razvija na tipičnih sadjarskih legah, oz. površinah, ne bi smelo priti do kakršnih koli neusklajenosti z drugimi kmetijskimi panogami. Še več, z načrtnim pospeševanjem sadjarstva v naši občini in na račun ekstenzivnih kmečkih sadovnjakov, se lahko močno povečajo površine njiv in travnikov.

Naše kmetije v dolini bi naj imele le majhne polintenzivne sadovnjake s pestrim izborom za lastne potrebe. Kmetije na gričevnatih legah bi lahko zasadile bolj strme lege s sadnim drevjem za industrijsko prodajo. Kmetije, ki bi se odločile oz. usmerile v sadjarsko proizvodnjo, bi obnovile intenzivne sodobne nasade. S takšno usmeritvijo, bi lahko sprostili več 100 ha površin za drugo poljedelsko ali živinorejsko proizvodnjo, likvidirali staro kmečko drevje, ki ne daje lepega videza dolini in vtisov organizirane združne proizvodnje.

Koordinator kooperacijske proizvodnje
Rudi Trobiš



Poslovna skupnost za hmeljarstvo Slovenije je priredila v decembru problemsko razstavo hmelja letnika 1985 v veliki dvorani hmeljarskega doma v Žalcu z namenom spoznavati njegove številne vzorce in kvaliteto. Kritično so jih presojali in se zavzeli za še skrbnejše pridelovanje v prihodnje.

Foto: Tonica

KMETJE, PREBERITE!

Zavod za varstvo pri delu Ljubljana bo opravil pregled kabin in lokov, ki nimajo atesta (nimajo tablice in dokumenta). Pregled kabine oz. loka, za katerega bodo ugotovili, da ustreza predpisom, bodo izdali atest, ki stane 2000.– din. V kolikor bodo ugotovili, da za lok oz. kabino ne morejo izdati potrdila bo tak pregled brezplačen. Pregledi bodo v TZO Trnava 25. februarja in v TZO Gotovlje 27. februarja dopoldne.

Hmezad
KZ Savinjska dolina Žalec

ZAČETKI PRIDELOVANJA ZDRAVILNIH ZELIŠČ

Razmišljanja o pridelovanju zdravilnih zelišč so bila v SOZD HMEZAD že dolgo prisotna. Prvi korak k realizaciji je napravila DO AGRINA, TOZD Sadeks, vendar širšega obsega pridelovanja ni bilo. Stališča zainteresiranih so naslednja:

da smo pri razvoju pridelovanja zdravilnih zelišč prepočasni in da izgublamo korak v primerjavi z nekaterimi drugimi organizacijami;

da imamo v zvezi s pridelovanjem in dodelavo nekatere komparativne prednosti, in sicer v tehnologiji in opremljenosti, v cilju boljšega izkoriščanja in s tem zmanjševanja fiksnih stroškov;

na osnovi tržnih raziskav zagotovo zanesljive prodaje;

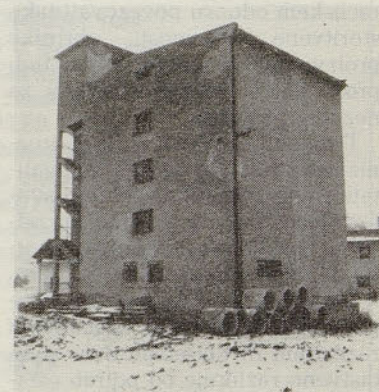
da je razvoj proizvodnje zdravilnih zelišč nujen kot alternativni program hmeljarstva.

Na osnovi navedenih dejstev, je bila v jeseni organizirana akcija s sodelovanjem Inštituta za hmeljarstvo in pivovarstvo za nabavo sadik in semena zdravilnih zelišč.

Tako je posajeno v Kmetijstvu Žalec 1,8 ha mete, 0,30 ha melise, spomladi bo posejano še 5,0 ha kamilic, v KZ Savinjska dolina pa 1,4 ha mete.

Prvi koraki v pridelovanju so storjeni. O tehnologiji in ekonomiki pa v prihodnji številki.

T. Repnik



Hmeljska sušilnica v Ložnici – nem spomenik zavožene investicije.

OSTRIGAR

Pleurotus ostreatus

V boju za čimvečjo pridelavo hrane bodo prav gotovo tudi gobe zavzele pomembno mesto, še prav posebno pa take, ki rastejo dejansko na odpadkih. V poljedeljskih deželah, kjer pridelujejo veliko žit, imajo probleme kam z odpadki – slamo. Prav slama je odlična podlaga za rast ostrigarja. To znajo nekatere dežele že prav dobro izkoristiti.

Za pripravo substrata (podlage) potrebujemo suho in zdravo slamo, ki jo je potrebno najprej drobno narezati nato pa ustrezno obdelati. S tem uničimo škodljive mikroorganizme, ki bi pozneje lahko motili preraščanje micelij in rast gob. V rabi je več načinov priprave substrata: lahko ga obdelamo termično ali kemično, vendar se je zaenkrat termična obdelava izkazala za boljše. Prav ta je izredno pomemben člen v verigi pridelovanja gob. Če ni dobro opravljena, lahko uničimo ves pridelek. Poznanih je več načinov. V uporabi so v glavnem postopki obdelave slame s paro in kuhanje v vodi. V okviru teh dveh postopkov je kar precej variant. Zavedati se moramo, da je prav od dobre obdelave v veliki meri odvisen uspeh rasti gob. Predvsem trosi plesni velikokrat preživijo in nam pozneje močno ovirajo rast gob ali nam pa to sploh preprečijo.

Po končani termični obdelavi moramo slamo ohladiti, nato pa sledi cepljenje z micelijem (podgobjem) (micelij lahko dobimo pri raznih proizvajalcih).

Tudi cepljenje z micelijem je pomembna naloga predvsem zato, ker lahko tu že povsem sterilno slamo ponovno okužimo. Zato je tudi pri tej operaciji potrebna velika mera pazljivosti. Tudi tu so najbolj nevarni trosi plesni, ki se lahko pozneje močno razrastejo po substratu in uničujejo

micelij. Pri cepljenju je pomembno, da micelij čimbolj enakomerno porazdelimo med slamo. Substrat nato polnimo v vreče ali v kako drugo ustrezno embalažo.

Naslednji postopek je preraščanje micelija. Substrat mora biti v mračnem in vlažnem prostoru. Odvisno od temperature kraja preraščanje od 14 do 20 dni. Ko micelij dovolj preraste slamo se začne obdobje rasti gob. V tem času mora biti substrat v svetlem, toplem, zračnem in vlažnem prostoru. Po približno enem tednu začnejo rasti prve gobe – to je prvi val. Velikost, oblika, barva gobe in velikost peclja so odvisni od pogojev v katerih rastejo (temperatura, vlaga, količina CO₂). V dobrih pogojih lahko dobimo maksimalno od 4 do 6 valov, vendar prva dva dajeta večino (70 %) pridelka. Običajno lahko pridelamo na 100 kg pripravljenega substrata 15 do 25 kg gob.

Sveže obrane gobe lahko takoj porabimo, lahko jih seveda zamrzujemo, sušimo, vlagamo in pozneje porabimo. Gobe so odlične kot samostojna jed ali kot začimba ali dodatek jedem. Večje so dobre ocvrte, manjše pa vložene ali pražene. Odlično se prilegajo k mesu, na pizzii, v solati in še marsikje popravijo in obogatijo okus.

Kje lahko kupite substrat za gobe? V vseh Kmetijskih preskrbah od 1. 2. 1986 dalje. Pri nakupu substrata gob ostrigar dobite navodila za nadaljnjo vzgojo gob in recepte za pripravo gobovih jedi. Vsaka gospodinja bo vesela, če bo imela pri roki vedno sveže gobe.

O kvaliteti gob ostrigar se lahko prepričate sami v hotelu Golding Rubin. Postrežejo vam z njimi na več načinov.

Branko Matko,
Ivo Farčnik
Matej Čulk



Kljub rahlemu rosenju je licitacija v Trnavi uspeša.

Program dela aktivov mladih zadružnikov

Kot prvo skupno akcijo v letošnjem letu imamo v programu organizacijo kviza »Kaj veš o kmetijstvu«, ki bo 1. februarja v Trnavi. Upamo, da se ga bodo kot v preteklih letih, udeležile ekipe iz vseh naših aktivov. V zimskem času bodo mladi izpolnjevali svoje znanje na strokovnih predavanjih, ki jih organizira strokovna služba KZ. V posameznih aktivih bodo organizirali plesne in kuharske tečaje. Spomladi se bodo aktivno vključevali pri volitvah, saj bodo preko predstavnikov iz svoje sredine lažje uresničevali načrte za prihodnost.

Poleti bodo pomerili spretnosti na traktorskem tekmovanju. V mesecu avgustu bo tradicionalni hmeljarski praznik in srečanje mladih zadružnikov iz vse Slovenije na Vranskem. V jeseni se bomo dogovorili za skupno ekskurzijo in si ogledali, kako kmetujejo v drugih predelih Slovenije.

V tem programu je naštetih nekaj skupnih akcij naših aktivov, znotraj posameznih pa bodo mladi tudi letos organizirali vrsto manjših akcij, ki so prav tako zelo pomembne za njihovo aktivnost.

Marjeta K.

Prizadevanja za razvoj hribovskega kmetijstva

Zaradi težjih pogojev za kmetijsko proizvodnjo v hribovskem svetu je tudi dejavnost zadružnih organizacij povezana z večjimi nalogami in odgovornostmi. Ohranjanje gospodarske aktivnosti in pospeševanje razvoja kmetijstva v tem območju in možno le ob tesnem sodelovanju z gozdarstvom in drugimi nosilci gospodarske aktivnosti, ki nudijo dopolnilni dohodek na kmetiji.

Dosedanje razprave so opozorile, da je nemogoče reševanje razvoja hribovitih območij samo preko kmetijskega programa. Zagotavljanje infrastrukturnih pogojev za življenje je osnova, na podlagi katere bodo lahko z gospodarsko dejavnostjo ljudje ustvarjali dohodek za življenje. Izkoriščanje rezerv za proizvodnjo hrane, obrambni vidik, poseljenost krajine,

zmanjšanje zaraščanja in preprečevanje nadaljnega razseljevanja so temeljni vzroki za predlagane ukrepe.

Prizadevanja zadružnih organizacij zasledujejo cilj, da hribovskega kmeta vključijo v družbeno organizirano proizvodnjo. Pozitivni premiki so doseženi v boljši notranji organiziranosti zadrug, krepitvi kmetijske pospeševalne službe, usmerjanju v specializirano živinorejsko proizvodnjo in v aktiviranju slabo obdelanih ali celo zaraščenih kmetijskih zemljišč. Zadnja 3 leta teče program urejanja skupnih pašnikov, agromelioracij, razvijanja ovčereje in povezovanja hribovskih območij z nižinskimi (vzreja mlade plemenske govede).

Za hribovsko kmetijstvo so uvedeni diferencialni ekonomski ukrepi (večje premije) in nepovratna sredstva za urejanje pašnikov, vendar so vzpodbude še vedno premajhne, da bi izenačevale večje proizvodne stroške v priraji mleka in mesa. Dejavnost zadružnih organizacij in postavljeni cilji bodo hitreje uresničljivi, če bi v Sloveniji veljal enotnejši pristop podprt z interventivnimi sredstvi republiškega sklada. Sedanji sistem zbiranja sredstev v občinah in republikah in način porabe občinam in kmetijskim organizacijam v hribovskem območju ne nudi možnosti za doseganje začrtanih programov.

ZELJE

Domovina zelja

je evropska atlantska obala. To povrtino, ki so jo poznali že v kamenu dobi, so stari Grki izredno cenili, Aleksander Veliki pa je glavice zelja delil med svoje vojake, kadar se je bližal čas spopada s sovražniki. Današnja medicina se klanja zelju, ker vsebuje skoraj vse znane vitamine.

Zelje je okusno in zdravo ter vedno bolj iskano hranilo. Objavljamo 40 načinov pripravljanja zelja. Če vam kateri ugaja, nam pišite. Poslali vam bomo recept zastonj.

JEDI IZ KISLEGA ZELJA

- 1 Podmeteno kislo zelje
- 2 Kislo zelje z brinovimi jagodami
- 3 Kislo zelje s krompirjem
- 4 Kislo zelje s fižolom

- 5 Kislo zelje z zeleno papriko
- 6 Praženo kislo zelje
- 7 Prekmursko kislo zelje
- 8 Zapečeno zelje
- 9 Pečeno kislo zelje
- 10 Jota ali vipavska juha
- 11 Zeljna juha I
- 12 Zeljna juha II
- 13 Kašnato zelje
- 14 Kislo zelje po alzaško
- 15 Kislo zelje s svinino
- 16 Segedinski golaž
- 17 Sarma
- 18 Sarma z rižem
- 19 Liško zelje
- 20 Svinjski paprikaš s kislim zeljem in smetano
- 21 Zeljni hlebčki
- 22 Narastek iz kislega zelja
- 23 Kološvarsko zelje
- 24 Purica na kislem zelju (podvarak)
- 25 Kislo zelje z bučnim oljem

JEDI IZ BELEGA ZELJA

- 26 Belo vinsko zelje
- 27 Dušeno zelje
- 28 Dušeno zelje s klobasami
- 29 Zeljne krpice
- 30 Zelje z mesom

- 31 Nadeto zelje
- 32 Zeljni zrezki
- 33 Zeljni narastek s krvjo
- 34 Zelje z majonezo
- 35 Zelje v solati

JEDI IZ RDEČEGA ZELJA

- 36 Posiljeno rdeče zelje
- 37 Rdeče zelje z jabolki
- 38 Nadeto rdeče zelje
- 39 Zloženska iz rdečega zelja
- 40 Solata iz rdečega zelja

Delo aktiva upokojujencev

Na pobudo konference sindikata SOZD HMEZAD je bil 19. maja 1983 ustanovljen aktiv upokojujencev. Člani aktiva so lahko vsi, ki so redno ali invalidsko upokojeni delavci vseh delovnih organizacij SOZD HMEZAD.

Od skupno 416 upokojujencev v letu 1983 je pristopno izjavo podpisalo 178. Na ustanovnem zboru smo sprejeli svoja pravila delovanja, izvolili 15-članski izvršilni odbor in sprejeli program aktivnosti.

Izvršilni odbor sestavljajo:

1. SAVINEK Franc, predsednik
2. JUREŠ Anton, namestnik predsednika
3. ŠPEGLIČ Franc, tajnik
4. VOGRINC Franc, član
5. STROŽER Ivan, član
6. OREHOV Marija, član
7. ZUPANC Pavla, član
8. GRM Anton, član
9. HRUŠEVAR Alojz, član
10. KRAŠOVEC Milan, član
11. CVETKO Janko, član
12. PODOBNIK Franc, član
13. ZAGODE Slavica, član
14. PETKOVSKI Peter, član
15. HOLOBAR Vojko, član

Namen ustanovitve aktiva je, da upokojujenci – bivši delavci SOZD HMEZAD, imajo še naprej stik s svojo DO oz. TOZD, da se organizira tovariška pomoč, organizirajo izleti in obiski v posamezno DO, organizirajo razna srečanja, sodelujejo pri načrtovanju in koriščenju počitniških zmogljivosti za dopustovanje upokojujencev, se seznanjajo z delom SOZD oz. posameznih DO in sodeluje tudi v razpravah o problematiki o nadaljnjem razvoju SOZD ali posamezne DO.

Izvršilni odbor aktiva upokojujencev je imel do sedaj 9 sej, na katerih je obravnaval način in oblike delovanja aktiva, kako zagotoviti stik upokojujencev – bivših delavcev s svojo DO ali TOZD, socialne zadeve, kot so: obiski starejših članov, oblike materialne pomoči soc. šibkejšim, organizacija združenega življenja, dopustovanje, organizacijske spremembe odbora in sekcij, organizacija izletov in srečanj, itd.

Na prvi seji so bile imenovane štiri sekcije za različna področja delovanja:

1) za šport in rekreacijo, ki jo sestavljajo:

- Podobnik Jože, predsednik
- Albin Pikl, član
- Slavica Zagode, član
- Zlatko Jeriček, član;

2) za kulturne aktivnosti in proslave, ki jo sestavljajo:

- Peter Petkovski, predsednik
- Pavla Zupanc, član
- Emil Pinter, član;

3) sekcija za tovariško pomoč, ki jo sestavljajo:

- Anton Grm, predsednik
- Milka Lavrenčič, član
- Franc Ivančič, član
- Karel Cehner, član

4) za informiranje, ki jo sestavljajo:

- Franc Savinek, predsednik
- Milan Krašovec, član
- Franc Špegljč, član.

Delovanje sekcij še ni zaživelo. Izvršilni odbor je zato sam določil okvirni program delovanja posamezne sekcije. Smatra se, da je uspešno delovanje sekcij pa tudi izvršilnega odbora aktiva, odvisno tudi od dobre volje in aktivnosti pristojnih služb v DO (socialne ali kadrovske) pa tudi sindikalne organizacije, da si želijo stike z bivšimi sodelavci in jim pomagajo pri realizaciji zastavljenega programa.

Izvršilni odbor je imel šest sej v DO (CMI, AG, EI, CM, KŽ in ST) z namenom, da se je seznanil o poslovanju, problemih in programih teh DO za naprej. Moramo povedati, da so vodstva vseh petih DO člane izvršilnega odbora zelo radi in prijazno sprejeli, nas izčrpno seznanili z njihovimi delovnimi uspehi in problemi ter načrti za bodoče. Namen teh obiskov je bil tudi, da se ugotovi, če naj bi se v posamezni DO ustanovil svoj aktiv upokojujencev, posebno v večjih DO, kot to določajo pravila, vendar te želje še niso izrazili v nobeni DO.

Aktiv upokojujencev nima svojega finančnega oziroma blagajniškega poslovanja. Za to v skladu s pravili skrbi koordinacijski odbor sindikata SOZD. Odbor aktiva je predlagal, da SOZD HMEZAD iz sklada skupne porabe določi potrebna sredstva za subvencioniranje aktivnosti upokojujencev in kritje nujnih stroškov poslovanja aktiva. Članarine za pristop v članstvo ni.

Izvršilni odbor predlaga vsem upokojujencem in tudi pristojnim službam in DPO v DO naslednji program dela:

Preko raznih oblik vzdrževati stike s svojo DO oz. s svojimi bivšimi sodelavci, kot so:

– neformalni razgovori z upokojujenci, ki še vedno z zanimanjem spremljajo delo svoje bivše DO ali TOZD. (razgovori na strokovnih posvetih, sejah organov upravljanja itd.);

– letna srečanja ob novem letu ali ob drugih prilikah, razne proslave, svečanosti itd.

Organizacija skupnih izletov, obiskov kulturnih prireditev, obiski posameznih DO ali TOZD v okviru SOZD.

Seje izvršilnega odbora naj bodo v raznih DO, kot že dosedaj, seveda, če se vodstva teh DO strinjajo.

Na področju socialne aktivnosti se predlaga:

– ob letnem srečanju obdaritev z nekaj tisočaki ali darilnimi boni, posebno skrb in pozornost za starejše upokojujence nad 75 let, obisk predstavnikov sindikata in sekcije za tovariško pomoč;

– DO naj ugotovijo možnosti za redno socialno pomoč tistim upokojujencem, ki s svojo pokojnino in drugih razlogov ne morejo dostojno živeti. Kadrovske službe morajo zato voditi potrebno evidenco;

– za letovanje ob morju ali zdraviliščih omogočiti upokojujencem enaki popust kot zaposlenim, pred sezono in po njej pa večji. Tistim z nizkimi pokojninami po možnosti omogočiti še večji popust.

– za 8. marec povabiti na proslavo v DO ali TOZD tudi upokojujence.

DO oz. TOZD naj svojim upokojujencem v skladu s svojimi možnostmi planirajo v skladu skupne porabe in izplačajo regres za dopust v višini razlike, ki so jo prejeli od SPIZ, do višine, ki so jo DO oz. TOZD izplačale svojim delavcem;

Informiranje upokojujencev se izvaja preko glasila »Hmeljar«. Po možnosti odpreti posebno rubriko za upokojujence. Pozivamo vse upokojujence, da s svojimi prispevki sodelujejo kot dopisniki.

Program aktivnosti izvaja izvršilni odbor, posamezne sekcije, kadrovske socialne službe in sindikalne organizacije.

Izlet upokojujencev

V skladu s sklepom letnega zbora in programa dela je izvršilni odbor organiziral izlet upokojujencev k članici SOZD, Kmetijski zadrugi Drava v Radljah, dne 27. 9. 1984. Izleta se je udeležilo 70 upokojujencev. Ob 7. uri smo se odpeljali izpred uprave SOZD HMEZAD v Žalcu preko Pirešice, Titovega Velenja v Slovenj Gradec. Tam smo si ogledali muzej NOB, umetnostni paviljon in se seznanili z drugimi znamenitostmi Slovenj Gradca. Nato se je prilegla dobra malica v gostilni »Marko«. Nadaljevali smo potovanje preko Dravograda do Gortine, kjer smo si z za-

nimanjem ogledali proizvodnjo v novi tovarni Gorenje-Muta. Tam so nas že sprejeli predstavniki Kmetijske zadruge Drava Radlje in nas ves čas vodili in spremljali. Najprej smo si ogledali TZO Vuzenico, kjer nas je prijazno sprejel upravnik in obrazložil njihovo dejavnost, uspehe in težave v poslovanju. Dekleta so nas okrepčala s »kačjo slino«.

Sledil je ogled proizvodnje gob šampinjonov, farme piščancev in vzreje bikov pri kmetih kooperantih. Po ogledu kmetijske dejavnosti smo si še ogledali lokalno obrtno razstavo v Radljah, ki so jo ta dan odprli in se z vrčkom hladnega piva odžejali.

Predstavniki Kmetijske zadruge Drava so nas nato vodili preko Ribnice na Pohorju na 900 m visoko kmetijo, ki se ukvarja tudi s turizmom. Tukaj smo se ob obilnem kosilu tudi povesečili, se sprehodili po gozdnih poteh in zapeli prenekatero pesem.

Prehitro je minil prelep sončen dan in posloviti smo se morali od naših gostiteljev.

V imenu aktiva upokojujencev, predvsem pa vseh udeležencev izleta iskrena hvala Kmetijski zadrugi Drava, posebej pa direktorju Alojzu Hauzerju in Otu Vezovniku za organizacijo, spremljanje in sofinanciranje izleta. Hvala tudi vsem DO, ki so s finančnimi sredstvi omogočile izvedbo izleta.

Predsednik aktiva
Franc Savinek

Letni zbor upokojujencev Hmezada

Izvršilni odbor aktiva upokojujencev je na zadnji seji 13. januarja 1986 v DO Strojna sklenil, da bo letni zbor aktiva upokojujencev februarja.

Vsem članom bodo poslana vabila.

IZŠLO V URADNIH LISTIH

SRS

V Ur. l. SRS 40/85 so objavljeni Pravilnik o strokovnih, organizacijskih, kadrovskih in higiensko tehničnih pogojih za delo veterinarskih organizacij, Pravilnik o ukrepih za preprečevanje in zatiranje živalskih kužnih bolezni, Pravilnik o ukrepih za preprečevanje, ugotavljanje in zatiranje mestitisa pri kravah ter o zdravstvenem nadzorstvu mleka.

X

V Ur. l. SRS 42/85 so objavljene spremembe in dopolnitve Zakona o zdravstvenem varstvu. Med ostalimi določa, da stroške za opravljanje predhodnih, specialnih, obdobjnih in drugih zdravstvenih pregledov krije OZD, delovna skupnost ali nosilec samostojnega osebnega dela, ki napoti delavca na pregled.

Zdravstvena skupnost ima pravico zahtevati povrnitev škode od tistega, ki je namenoma ali iz hude malomarnosti povzročil bolezen, poškodbo ali smrt osebe.

X

V Ur. l. SRS 43/85v je objavljena Resolucija o politiki uresničevanja

družbenega plana SR Slovenije za obdobje 1986–1990 v letu 1986.

Najničiji znesek, ki zagotavlja materialno in socialno varnost delavca, znaša od 1. 1. 1986 30.000 din.

SFRJ

Odlok o dnevu in trenutku prehoda na poletno računanje časa, objavljen v Ur. l. SFRJ 65/85 določa, da se v letu 1986 začne poletni čas računati 30. marca ob 2. uri.

X

V Ur. l. SFRJ 66/85 so objavljene: Zakon o kreditnih odnosih s tujino, Zakon o prometu blaga in storitev s tujino, Zakon o deviznem poslovanju.

X

V Ur. l. SFRJ 70/85 je objavljen Zakon o temeljih bančnega in kreditnega sistema.

X

V Ur. l. SFRJ 71/85 sta objavljena: Zakon o opravljanju gospodarskih dejavnosti v tujini in Zakon o izvajanju investicijskih del v tujini.

X

V Ur. l. SFRJ 74/85 je objavljen Odlok o načinu oblikovanja cen v prometu na debelo, oz. na drobno.

Pravni oddelek Nuša Roje

OSMRTNICE

Dvanajstega decembra lani je preminil FRANC MAROVT iz Malih Braslovč. Novica je pretresla vse tiste, ki smo ga poznali in z njim dalj časa sodelovali.



Rojen je bil v kmečki družini 1909. leta. Že pri dvajsetih letih mu je umrl oče in je breme in odgovornost za kmetijo prevzel na svoja ramena. Kmalu si je ustvaril družino s štirimi otroki, z ženo Marijo je skupno preživel 45 let. Z vso vnemo se je posvetil gospodarstvu, zlasti hmeljarstvu in živinoreji in ju izredno vzljubil, saj je kmetija v gaju braslovškega oz. savinjskega hmelja. Kot izredno napreden kmet je spoznal tudi pomen združenega hranilništva in posojilništva za kmeta. Zato se je tudi posvetil tej dejavnosti in se v njo vključeval tako v kraju kot izven njega. Od leta 1970 do 1978 je bil predsednik upravnega odbora skupne hranilnice in posojilnice Hmezad Žalec. Deloval je zelo aktivno in se zavzemal za njen razvoj.

Za svoje delo je prejel priznanja od naslednjih organizacij:

- Združenja Styria Celje, leta 1968
- Hranilnice in posojilnice Hmezad Žalec, leta 1971
- Zadružno zveze Slovenije, leta 1977
- Zadružno zveze Jugoslavije, leta 1981
- SOZD Hmezad Žalec, leta 1984

Za vse, kar je storil dobrega posameznikom in skupnosti, mu izrekamo prisrčno zahvalo, svojcem pa iskreno sožalje.

Hranilnica in posojilnica kmetijstva in gozdarstva Žalec



MAKSU DREVU V SPOMIN

Kot Prežihov samorastnik je rasel visoko nad Andražem. Očeta ni nikoli poznal, vzgojila in vzredila ga je neizmerno skrbna in za delo sposobna materina roka. Skupaj s sestrama in bratom je kot najmlajši skusil vse bridkosti in radosti skromnega življenja. Zato se ne čudimo, da je bil tudi sam takšen, kot je bilo njegovo življenje. Pošten, iskren, dober in do skrajnosti predan delu. Prevelika delovna vnema ga je pahnila v prerano smrt. Podobno kot njegov oče je tudi sam našel smrt pod panjem bukve, le nekaj sto metrov od kraja, ki je bil usoden tudi za očeta.

Med nami je bil le kratek čas pred odhodom v JLA in vsem je prirasel k srcu, bil je fantič, ki je le malo zahteval od življenja, a še to je bilo preveč. Kruta usoda ga je starega komaj slabih dvajset let iztrgala iz naših vrst. Samo dva dni je ponovno delal med nami pa vseeno ni bilo na farmi človeka, ki se mu ob novici, da je Maks za vedno odšel, ne bi orosilo oko. Naše solze in žalost ga ne morejo več obuditi, ostal pa bo spomin nanj in še dolgo ga bomo vsem, ki boste prihajali k nam po isti poti, dajali za vzgled. Z njim smo vsi veliko izgubili. Mati sina, na katerega je najbolj računala, jaz stažista, kakršnega v svoji dolgoletni praksi še nisem imel, in družba delavca, ki bi ga v zdajšnji situaciji še kako potrebovala.

Mentor
Srečko Čater

Zahvala

Ob boleči izgubi drage mame

Katarine ZEMLJAK,

se iskreno zahvaljujem OOS HMEJAR ter sodelavkam za podarjene vence ter spremstvo na zadnji poti.

Erna KRUŠIČ

ZAHVALA

Ob boleči izgubi dragega moža, očeta, dedka

FRANCA JURGECA iz Latkove vasi

se iskreno zahvaljujemo vsem, ki ste ga v tako velikem številu pospremili od njegovega zadnjega doma in z venci ter cvetjem počastili njegov spomin.

Posebej se zahvaljujemo njegovim sodelavcem HMEZAD, DO Kmetijstvo TOZD Latkova vas, DO Strojna Žalec, pevcem za odpete žalostinke in župniku za opravljen obred.

Vsi njegovi

Zdravljenje in preprečevanje koronaropatij

(Nadaljevanje in konec)

Večina koronarnih bolnikov, ki so bili v raziskavi zdravljeni, je bila z znaki kronične angine pectoris. Najenostavnejši znaki za njo so bolečina v prsih in lokalno neodrejene motnje v prsnem košu. Razlog težavam je razkorak med dotokom kisika in njegovo porabo v srčni mišici. Večinoma je organski vzrok aterosklerotična zožitev, ki najprej le delno preprečuje obtok krvi v srcu. Nadalje, nalaganje masti v aterosklerotične plake ali plošče oz. naslage. Ko sem omenil bateb- lokatorje kot zdravila zoper angino pectoris, so to sredstva prve črte izbora. Imajo nasproten učinek glede kalcija, pa tudi antianginoznega in antihipertoničnega. Crawford iz ZDA jih deli celo v pet skupin po svojem delovanju, vendar ni tu mesto tem razglabljanjem. Betablokatorji in antagonisti kalcija so med seboj slični, dovajajo več kisika v srce in zmanjšajo tudi njegovo potrošnjo. Upočasnijo srčni ritem, zmanjšajo krvni pritisk in intenzivnost kontrakcij mišice. Razširijo koronarne arterije in s tem dovajajo miokardu več kvalitetne krvi, pa tudi periferno žilje razširijo. Seveda, da tudi za ta razširjena zdravila obstoje tudi kontraindikacije uporabe, kot je oslabele srce z zastojem, atrioventrikularni blok visoke stopnje, boleznimi prevodnega sistema v srcu, pa celo astma in in kronični spastični bronhitis ter zožitve perifernih arterij in hipoglikemična stanja, to je znižane vrednosti krvnega sladkorja. Toliko o tem, je pa vedno in povsod potrebna konzultacija in odločanje dobro podkovanega zdravnika. Še nekaj o aspirinu. Hipoteza, da je aspirin koristen v prevencijo komplikacije koronarne bolezni srca je že potrjena. Dvanajst univerzitetnih središč v ZDA je sodelovalo v letih 1974 do 1983 pri tej raziskavi. Izbrana je bila takoimenovana nestabilna angina pectoris, ker je najbolj

IN MEMORIAM

Šestindvajsetega decembra smo se poslednjič poslovili od našega sodelavca DRAGUTINA HUSNJAKA.



Na farmi Zalog se je zaposlil 1979. leta in bil vse do zadnjega dneva vesten in marljiv delavec. V času hude duševne stiske je izbral najslabšo, a najhitrejšo možno rešitev. Star komaj triintrideset let je zapustil sina, ženo, prijatelje in sodelavce. Žal je njegova prerana smrt znova poudarila dejstvo, da nam v današnjem času ob hlastanju za dohodkom in v bitki za obstoj ostaja vse premalo časa za človeka. Vse manj smo pripravljene pomagati sotovarišu. Naši odnosi so zmaterializirani in vse manj ljudski. Celotno kmetijstvo, ki je bilo od vseh dejavnosti najdlje imunsko pred to boleznijo, danes izgublja delavce zaradi tega, ker jim ne moremo posvetiti nekoliko več človeške ozirnosti in ljudske topline.

IOOS DE Govedoreja

povezana s povečanim rizikom akutnega srčnega infarkta. Uporabljali so doze okoli 350 miligramov aspirina v vodi, to je približno ena naša tableta Andola. Ta doza ni nevarna za krvavitve iz gastrointestinalnega trakta. Zdravljenje je trajalo skozi 12 tednov, toliko, kot traja doba med napadom nestabilne angine in nastopom akutnega srčnega infarkta. Od 13.666 bolnikov zajetih v raziskavo je zadovoljevalo kriterijem nestabilne angine 7312, od teh pa je bilo v raziskavi vključenih je 1338. V tej skupini, ki je jemala aspirin je bilo akutnega srčnega infarkta, to je incidenca za 51 odstotkov nižja, kot pri onih, ki so dobivali placebo, to je indiferentno zdravilo. Smrtnost je bila v aspirinski skupini zmanjšana za 51 odstotkov. Ni pa bilo nikakršnih izgub krvi iz prebavnega trakta v obeh skupinah. Aspirin torej preprečuje strjevanje trombocitov ali krvnih ploščic, ki so bistven dejavnik strjevanja krvi in z zaviranjem določenih fermentov, ki pri tem sodelujejo. Tudi v novejšem času so ponovno dokazali blagotvorni učinek majhnih doz aspirina pri bolnikih z nestabilno angino, kot tudi že pri onih s

(Nadaljevanje na 8. strani)

70/1986



1119860722, 2

COBISS

UTRINKI



V sodelovanju je moč in objektivno informiranje.



Kaj naj vam rečem? Hvala za vse! je dejal mag. Milan Žolnir na slovesu, ki smo mu ga priredili na SS sozda sotovariši ob odhodu na IHP za vodjo oddelka za varstvo rastlin. Hvala tudi tebi, Milani! Želimo si še obilo plodnega sodelovanja.

(Nadaljevanje s 7. strani)

pljučno embolijo. Seveda, da nekateri avtorji in tudi zdravniki po njihovih navodilih dajejo tudi večje doze skozi nekaj dni, do 1 gram pa celo 1,8 grama. Vendar je pri tem potrebna izredna strokovna opreznost, posebno glede na spremembe mikroekologije tvorbe trombov, saj je fibrinoliza odvisna od mnogoterih kompleksnih interakcij, na katere je učinek aspirina še nepoznan. Zato je potrebna velika opreznost pri nekontroliranem jemanju aspirina pri posamezniku v cilju preprečevanja tvorbe krvnih strdkov v žilah. Tudi krvavitve iz nosu, po koži pa iz rodil so znane. Zato je potrebna stalna laboratorijska in internistova kontrola, predvsem časa krvavitve, strjevanja in drugih. Toliko na kratko o nekaterih sodobnostih v koronarnih obolenjih, angini pectoris in pretečem infarktu kot zlu kadilcev, menežerjev, hipertonikov in prekomerno debelih. Mislim, da sem vsaj bežno uspel zaokrožiti to temo, da bi bralec dobil vtis o možnostih zaščite, pravnega posveta in nasveta o teh, večkrat tudi njegovih težavah. Prof. dr. sc. dr. Janez Kraševc

VABILO

Ob slovenskem kulturnem prazniku bo v žalskem kulturnem domu v petek, 7. februarja ob 19. uri

Večer v čitavnici

v izvedbi gledališke skupine Vrba iz Vrba.

Predstava je namenjena delavcem SOZD Hmezad. Brezplačne vstopnice dobite v tajništvih DO.

Obisk priporočamo!

Vremenski PREGOVORI!

Februar

Odnaša rada sneg nam Daroteja (6. II.), če pa ne najde ga, ga še nareja.

Matija (24. II.) led razbija, če ga ni, ga naredi.



V torek, 7. januarja, je bilo predavanje dr. prof. Dolfa Cizeja »Sodobne metode pospeševanja«. Organizirano je bilo za pospeševalce in tehnologe KZ Savinjska dolina. Udeležili so se ga v polnem številu.

NAGRADE NOVOLETNE KRIŽANKE

1. nagrada: 2.000.- din: Andreja Hlačar, Zabukovica 44
2. nagrada: 1.500.- din: Milena Cencelj, Vransko 30
3. nagrada: 1.000.- din: Marinka Žuntar, Mozirje 34
4. nagrada: 500.- din: Robert Plaskan, Kardeljeva 31, Žalec
5. nagrada: 500.- din: Ida Tavčer, Polzela 101 b

Muslimansko žensko ime je Selima in ne Fejma. Tu vas je grešilo največ.

Vsem, ki ste nam voščili za novo leto, prisrčna hvala. Lep pozdrav!

Urednik

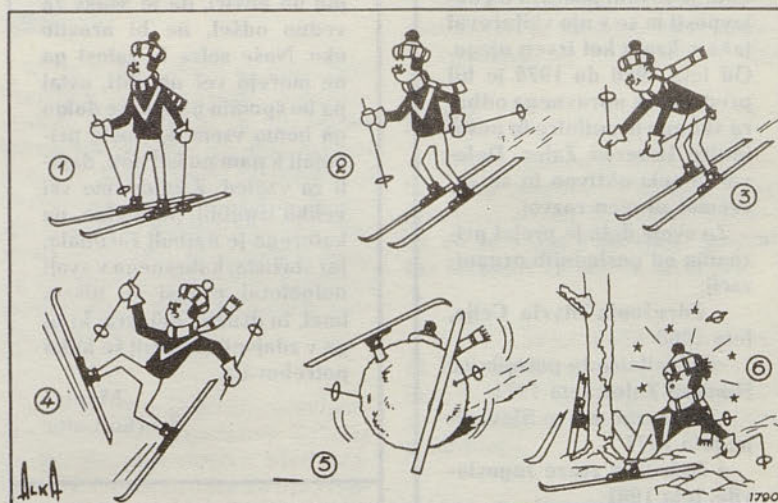
OBVESTILO

Odvetnik Janko Gedlička se je preselil na Kardeljevo 29, Žalec, v bližino trgovine Ona - On, telefon 713-792.

OGLAS

Prodam dobro ohranjen voz z gumijastimi kolesi 13 col in traktorskim priključkom nosilnosti do 3 tone.

Anton Žagar
Petrovče 254



Smučar Stane je bil prehitel in premalo previden, pa ga je doletelo ... - Tudi risar je hitel in na vsaki sliki zagrešil po eno napako. Odkrijte jih!

Napake na sliki: 1 - šal ima več črt, 2 - šal nima resic, 3 - smučar nima naušnikov, 4 - col na kapi je bel, 5 - kapa nima črt, 6 - bell V na puloverju je narobe.

Hmeljar je začelo izdajati maja 1930. leta Hmeljarsko društvo za Slovenijo kot štirinajstrednevnik. Izhajal je do okupacije aprila 1941. Januarja 1946 je začel svojo povojno poslanstvo kot glasilo Hmeljarske zadruga »Hmezad«. - Sedaj ga izdaja delavski svet SOZD Hmezad Žalec. - Ureja uredniški odbor: Martina Krajnc, dipl. inž. agr., Metka Vočko, Miljeva Kač, dipl. inž. agr., Eva Orač, Slavko Košenina, Ivan Vodlan, Milan Lešnik, Marta Smrdelj in Marija Kroljič. Predsednica uredniškega odbora Metka Vočko. - Uredništvo: glavni in odgovorni urednik in lektor Vili Vybihal, inž. agr., urednica strokovne priloge za hmeljarstvo Miljeva Kač, dipl. inž. agr., novinarka Marjana Natek. - Hmeljar izhaja enkrat mesečno v 5.500 izvodih. Tisk Aero Celje - TOZD Grafika. Oprošten je temeljnega prometnega davka na podlagi mnenja Sekretariata za informacije pri IS SR Slovenije. - Uredništvo je v SOZD Hmezad, Ulica Žalskega tabora 1 v Žalcu, telefon (063) 714-141. Cena izvoda je 90.- din.

HMELJAR

FEBRUAR 1986 – ŠT. 2

PRILOGA ZA HMELJARSTVO



Veronek Milan, kmet. inž.

KONTROLA KAKOVOSTI VODIL V HMELJIŠČIH V LETU 1985

1 UVOD

Polipropilenska vrvica za vodila v hmeljiščih je bila za sezono 1985 izdelana oziroma sukana iz trakov brizganih s plosko glavo ekstrudorja. Pri izdelavi vrvic za hmeljišča je Tekstilna tovarna Motvoz in platno Grosuplje upoštevala vse pripombe strokovnih in tehnoloških služb

hmeljarjev in pomanjkljivosti prejšnjih let odpadila.

V letu 1985 je Inštitut za hmeljarstvo in pivovarstvo Žalec spremljal problematiko vodil v hmeljiščih in preveril kakovost polipropilenskih vrvic.

Razpredelnica 1 – Temperature in padavine v času vegetacije 1985

Mesec	De-ka-de	Povpr. temp. °C 1985	Temp. 30. let. povpr. 1951-1980	Odklon + - od povp.	Količina pad. mm 1985	Pad. 30. let. povpr. 1951-1980	Odklon + - od povp.
April	1.	13,1	8,68	+ 4,42	13,6	30,0	- 16,4
	2.	7,5	9,72	- 2,22	63,7	26,5	+ 37,2
	3.	8,2	11,00	- 2,80	56,7	35,5	+ 21,2
Povpr. mes. temp. °C – mm padavin		9,60	9,78	- 0,18	134,0	92,0	+ 42,0
Maj	1.	10,2	13,63	- 3,43	77,7	27,8	+ 49,9
	2.	18,6	14,96	+ 3,64	24,4	31,1	- 6,7
	3.	18,3	15,37	+ 2,93	21,6	43,0	- 21,4
Povpr. mes. temp. °C – mm padavin		15,80	14,63	+ 1,17	123,7	101,9	+ 21,8
Junij	1.	19,1	17,11	+ 1,99	38,8	43,5	- 4,7
	2.	14,4	18,25	- 3,85	109,4	43,3	+ 66,1
	3.	17,4	19,34	- 1,94	41,5	46,5	- 5,0
Povpr. mes. temp. °C – mm padavin		16,93	18,32	- 1,39	189,7	133,3	+ 56,4
Julij	1.	18,6	19,48	- 0,88	18,6	43,7	- 25,1
	2.	21,8	19,74	+ 2,06	9,7	49,1	- 39,4
	3.	21,6	19,41	+ 2,19	34,3	40,1	- 5,8
Povpr. mes. temp. °C – mm padavin		20,70	19,63	+ 1,07	62,6	132,9	- 70,3
Avgust	1.	18,9	19,88	- 0,98	66,6	32,1	+ 34,5
	2.	21,5	18,89	+ 2,61	14,4	43,2	- 28,8
	3.	19,5	18,55	+ 0,95	20,4	47,8	- 27,4
Povpr. mes. temp. °C – mm padavin		19,95	18,67	+ 1,28	101,4	123,1	- 21,7
April – avgust	X °C	16,60	16,19	+ 0,41			
Skupaj mm pad.					611,4	583,2	+ 28,2

2 VREMENSKE RAZMERE

Vremenske razmere se lahko pomembneje odrazijo na uporabi vrvic za vodila. Stalni spomladanski vetrovi pogosto ovirajo napeljavo vodil, večja izpostavljenost sončnemu sevanju pa se odraža v povečani degradaciji materiala. Prva polovica vegetacije je bila hladna, dokaj vlažna, druga pa suha in vroča. Osvetlitev je bila nadpovprečna.

Vreme spomladi je bilo sorazmerno mirno, tako da pri napeljavi ni bilo večjih težav. Tudi v času vegetacije ni bilo neurij, razen nekaj močnejših sunkov vetra, ki niso povzročili večje škode. Na tla je popadalo le manjše število rastlin, a še to pretežno kot posledica napačnega privezovanja vodil na nosilno žico.

Za rast hmelja ne najbolj ugodno vreme je povzročilo, da se rastline niso razvile do večje bujnosti, marsikje niti niso dosegle vrha žičnice, tako da vodila vsepovsod niso bila polno obremenjena, pa tudi ne tako zasenčena kot običajno.

Razpredelnica 2 – Število sončnih ur april – avgust 1985

Mesec	Leto 1985		
	10-letno povprečje	število ur	relativno
April	154,6	185,2	120
Maj	212,1	228,6	108
Junij	193,5	208,6	108
Julij	251,2	271,8	108
Avgust	215,0	315,0	147
Vsota	1026,4	1209,2	118

3 METODA DELA

Spremljali smo dogajanja od napeljave vodil do obiranja. V času obiranja smo pri obiralnih strojih jemali vzorce vodil z vrha rastline (25 kom. na lokacijo) in ugotovili finočo ter preostanek pretržne sile. Mehanski preizkusi so bili opravljeni na dinamometru tekstilne tovarne Juteks Žalec.

4 REZULTATI

4.1 Opazovanja

Pri napeljavi vodil spomladi smo ugotovili, da se je vrvica bolj krotovičila kot prejšnja leta. Zaradi tega je v svežnjih bilo več zavozlavanja in ostanka vodil, ki se jih za hmeljišča ni dalo več uporabiti. Izgube po posameznih mestih so znašale tudi do 10 %. Po pregledu je bilo ugotovljeno, da vrvica ni zavita enakomerno in na prerezu okroga. Pri pripravi vodil v svežnje so se klopke tudi rade razpotegovale.

Pri strojnem obiranju ni bilo večjih težav. Navijanje in nabiranje vrvic na vrtljive dele in prste obiralnih strojev ni bilo pretirano, čeprav je bil habitus rastlin takšen, da je to omogočal v večji meri kot običajno.

Največ je bilo uporabljeno vrvic razreda 1200.

Razpredelnica 3 – Vrvica razreda 1000 – črna, ploska

Zap. št.	Lokacija	Finoča vrvice			Trdnost vrvice			Relativno
		g/m	m/kg	KV %	XN	KV %	mN/den	
1	Gomilsko	1,00		18,94	284,6	19,29	31,6	
2	Prekopa	1,07		6,97	278,8	10,83	29,0	
3	Rečica	1,08		10,32	266,8	17,29	27,4	
4	Rečica	1,11		5,88	262,6	12,86	26,3	
Povprečje		1,06	943	10,4	273,2	15,08	28,6	100*

Razpredelnica 4 – Vrvica razreda 1000 siva, rebričasta

1	Gomilsko	1,01		3,59	366,3	7,26	40,3	
2	Novo Celje	1,05		4,86	361,6	4,27	38,3	
3	Vojnik	1,07		14,65	315,3	19,51	32,7	
Povprečje		1,04	961	7,70	347,7	9,89	37,0	129*

KV % = koeficient variabilnosti

* = primerjava

Razpredelnica 5 – Vrvica razreda 1200 vijolična

Zap. št.	Lokacija	Finoča vrvice			Trdnost vrvice			Relativno
		g/m	m/kg	KV %	XN	KV %	mN/den	
1	Arja vas	0,91		7,36	235,6	11,35	28,8	
2	Breg	0,90		6,82	247,1	12,36	30,5	
3	Braslovče	0,93		4,25	246,9	5,96	29,5	
4	Drešinja vas	0,96		8,18	250,6	12,34	29,0	
5	Gotovlje	0,95		4,22	262,4	10,25	30,7	
6	Latkova vas	0,86		3,62	225,9	10,60	29,2	
7	Novo Celje	0,88		6,01	235,5	11,24	29,7	
8	Poljče	0,95		7,16	239,0	12,42	28,0	
9	Prekopa	0,99		2,85	248,1	6,79	27,8	
10	Radmirje	0,96		10,39	250,6	11,45	29,0	
11	Roje	0,95		5,93	244,5	7,17	28,6	
12	Šentrupert	0,92		3,52	239,1	9,88	28,9	
13	Šempeter	0,88		8,69	217,9	14,45	27,5	
14	Šmarjeta	0,91		8,17	225,2	15,05	27,5	
15	Tabor	1,05		13,98	269,9	15,35	28,6	
16	Vojnik	0,96		6,33	236,8	12,15	27,4	
17	Žalec	0,91		7,79	240,0	10,74	29,3	
18	Žalec	0,95		4,44	242,9	9,28	28,4	
Povprečje		0,93	1075	6,5	242,1	11,0	28,9	76
Nerabljen		0,82	1220	1,81	279,5	4,96	37,9	100

Razpredelnica 6 – Vrvica razreda 1300 – zelena

1	Tabor	0,80	1250	6,3	197,6	17,26	27,4	
---	-------	------	------	-----	-------	-------	------	--

Razpredelnica 7 – Vrvica razreda 1200 – bela, ploska, proizvodnja 1982

1	Grušovlje	0,88		3,63	203,3	19,59	25,7	
2	Šempeter	0,94		5,55	230,8	13,68	27,3	
Povprečje		0,91	1099	4,40	217,1	16,44	26,5	

Razpredelnica 8 – Vrvica razreda 1200 – bela, rebričasta*

1	Grušovlje	0,89		3,09	235,1	5,45	29,4	
2	Šempeter	0,90		2,09	234,2	4,01	28,9	
Povprečje		0,89	1124	2,24	234,6	4,72	29,3	

* = leto proizvodnje ni znano

5 DISKUSIJA

Primernost vrvic za delo v letu 1985 ni bila zadovoljiva. Krotovičenje vrvic pri napeljavi vodil in razpletanje klopki za delo ni bilo ugodno. Glede obarvanosti vrvic so še vedno pripombe na črno, pa tudi na temno sivo barvo, ki je slabo vidna.

Preostanek pretržne sile vrvic je različen in nekoliko pod povprečjem. V hmeljiščih je bilo najti še vrvic stare zaloge.

Pri vrvici razreda 1000 je opaziti večjo razliko pretržne sile med črno plosko in sivo rebričasto (tabela 3 in 4). Siva vrvica je trdnjša z bistveno večjim preostankom pretržne sile.

Vrvica razreda 1200 je sicer ob nekoliko večji debelini zadovoljila (X 242,1 N), vendar pa izkazuje približno enak padec trdnosti kot črna ploska razreda 1000.

Ploska bela vrvica iz razreda 1200 proizvodnje 1982 izkazuje sličen preostanek pretržne sile kot prejšnja leta, kar kaže, da z daljšim skladiščenjem polipropilenske vrvic ne izgubljajo na kakovosti.

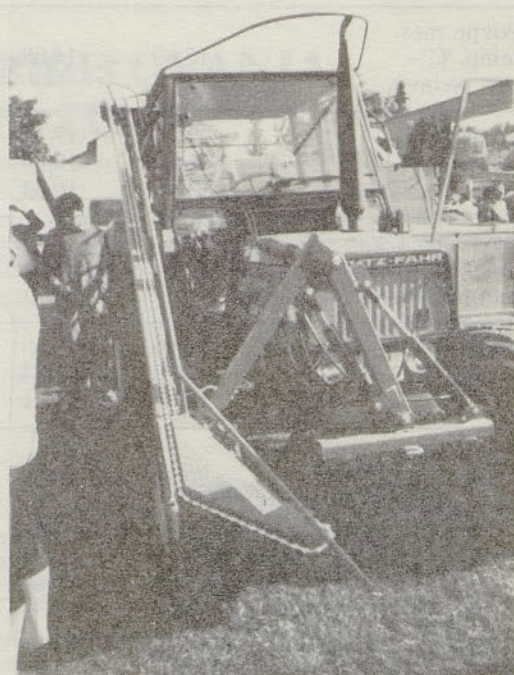
Nasplošno je preostanek pretržne sile vodil v letu 1985 nekoliko pod pričakovanim. Na to je najbrž delno vplivalo vreme, delno pa je vzroke iskati v materialu in postopku izdelave vrvic.

6 SKLEPNE UGOTOVITVE

Za gospodarnejše ravnanje z vrvico za hmeljišča bo T.T. Grosuplje za novo sezono klopke pakirala termično, dodatno še v PE folijo, da se ne bodo razpletale ter odpravila krotovičenje in vozlanje, ki je povzročalo zastoje pri delu in odpadek.

Začetek odvijanja vrvic bo prilepljen na ustrezni zunanji strani klopke.

Temnosive barve ne bo, ostale bodo ostale enake letošnji. Debelina vrvic bo slična letošnji, zato bomo vrvico za novo sezono naročili podobno kot doslej.



Enoredni nakladalec rastlin s prirejeno priklopo je zelo izpopolnjena priprava, ki nadomesti veliko težavnega ročnega dela.

Leto	Finoča vrvice		Petržna sila na dinamometru			
	g/m	m/kg	N	relativno	mN/den	relativno
1974	0,9020	1108	249	100	30,41	100
1975	0,8873	1127	248	100	31,05	101
1976	0,8791	1137	273	110	34,50	113
1977	0,8606	1162	234	94	30,21	98
1978	0,8500	1176	212	85	27,71	90
1979	0,8693	1150	253	102	32,34	105
1980	0,8878	1126	221	89	27,65	90
1981	0,8652	1156	227	91	29,15	95
1982	0,8700	1149	197	79	25,16	83
1983	0,8635	1158	208	84	26,78	88
1984	0,8800	1136	264	106	33,40	110
1985	0,9300	1075	242	97	28,90	95

Veronek Milan, kmet inž.
Zupanec Janez, dipl. inž. kem. tehn.

STROJ ZA HMELJARSTVO NA GALLIMARKTU V MANBURGU V LETU 1985

Konec drugega tedna v oktobru je vsako leto v Mainburgu sejem: Gallimarkt. To je najstarejši sejem v Hallertau-u. Njegov začetek sega daleč nazaj in sicer v leto 1397, ko je bayerski vojvoda Štefan I. podelil meščanom Mainburga pravico, da imajo dvakrat letno sejem.

Sedaj je na Gallimarktu ob nekaterih kulturnih in strokovnih prireditvah pretežno prikaz tehnike za hmeljarstvo. Razstavní prostor ni sicer velik, vsebinsko je pa bil letos kar precej bogat. Stroji in naprave so bili prikazani v originalni izvedbi, nekaj pa tudi v poučni: pomanjšani prerezi in maketah. V primerjavi z lanskoletno razstavo ob priliki IHB kongresa, je bil Gallimarkt letos precej obsežnejši. Razstava je izraziteje nakazala tendence razvoja in potrebe hmeljarjev.

Traktorji za hmeljarstvo so bili številno zastopani. Letos se jim je pridružil še STEYR 80 75 AP z 59 KW oziroma 80 KS. Medtem, ko moči plantažnikov naraščajo, se dimenzija in teža bistveno ne spreminjajo. Pogon na vsa štiri kolesa je običajen, za medvrstno obdelavo pa tudi cenjen.

Stroji za odgrinjanje, rez in predhodno čiščenje hmelja so bili številno zastopani. Poudarek je bil na medosnih ogrodnikih s hidravličnim pogonom in krmilnim mehanizmom s sedeža traktorja.

Diski za rezalnike so izključno ravni. Za predhodno čiščenje hmelja so bile prikazane vrstave v raznih izvedbah in tudi kot priprežni priključek.

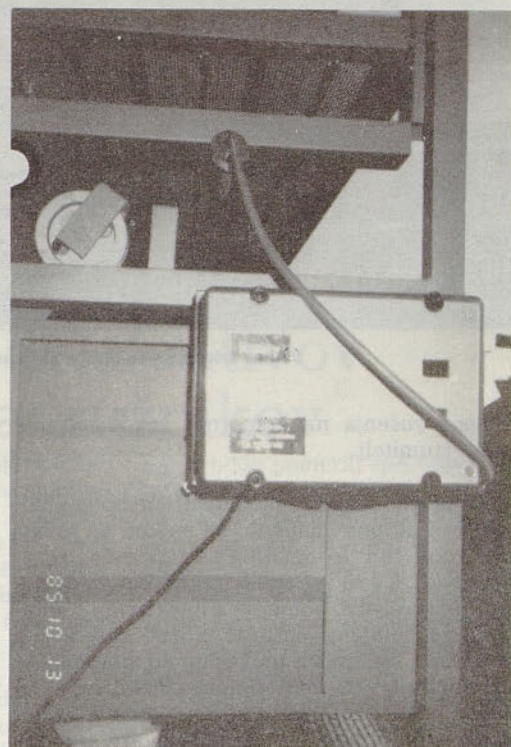
Novost letos je bil priključek za rezanje ostankov hmeljevine na njivi po strojnem obiranju, ki ga je mogoče priključiti bočno na katerekoli ogrodnikov za odgrinjanje in rez hmelja. Na sejmu je bil v sklopu ogrodnika Fischer.

Pri škropilnicah oziroma pršilnikih so narejene tudi nekatere koristne izboljšave. Tako npr. so rezervoarji za škropivo opremljeni z dvema odprtinama, eno večjo za doziranje škropiva in eno manjšo za nalivanje vode. V odprtino za škropivo brizga voda, se meša s škropivom in ga izpira v sod.

Za preprečevanje neenakomernega toka zraka pršilnikov so na stator ventilatorja prigraje-

ne lamele, ki izboljšajo razporeditev zraka in učinek škropljenja.

Druga največja ali celo najbolj zastopana linija so bili stroji in naprave za spravilo hmelja. Leto zasleduje cilj, kako v čimvečji meri spravilo hmelja poenostaviti, poceniti in razbremeniti hmeljarja.



Higrometer na suhi etaži za avtomatsko vodenje sušenja na etažni sušilnici.

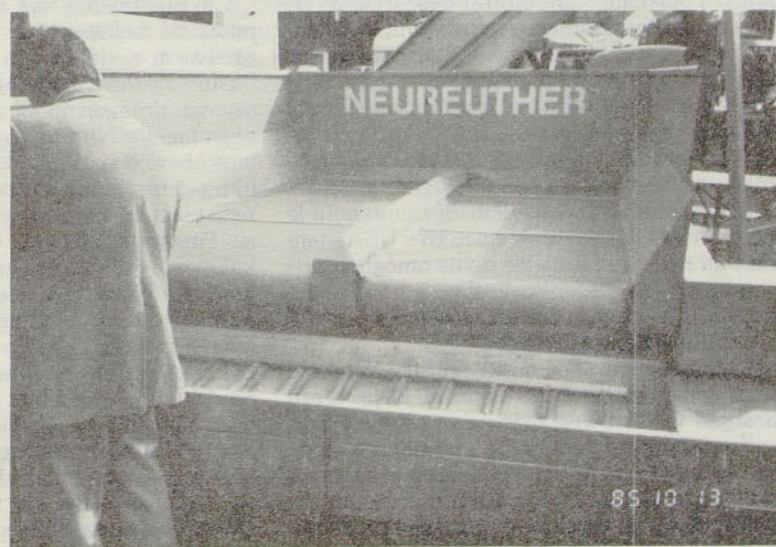
Nakladanje rastlin na njivi je izvedljivo s trgalniki in posebej za to prirejenimi prikolicami s pomožnim dnom ali tudi brez in gibljivimi stranicami, ki jih je mogoče poljubno širiti. Trgalnik in prikolica staneta približno 20.000 DM. Na razstavi pa ni bilo lansko leto prikazane dvoredne nakladalke, ki se zaradi težav zajemanja dveh vrst hkrati ni najbolje obnesla.

Obiralne stroje sta prikazali firmi Wolf (ZRN) in Agrozet (ČSSR) – (preko zastopnika v ZRN).

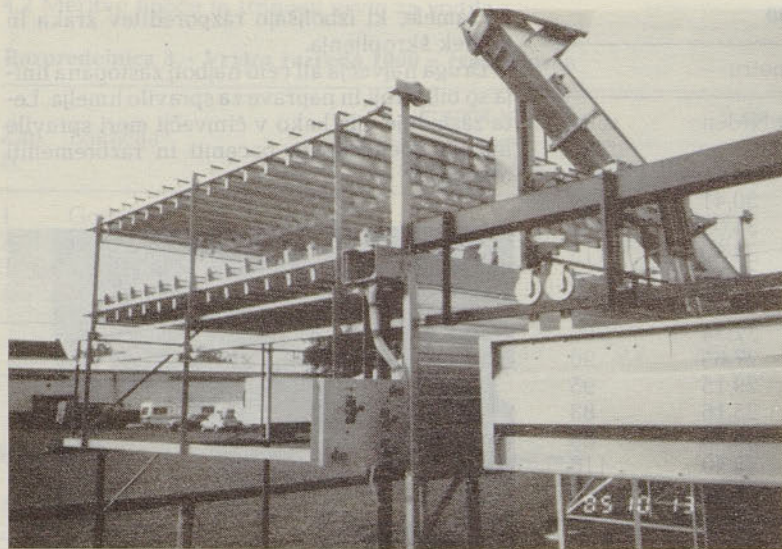
Pri napravah za sušenje je bilo več novosti. Najbolj revolucionarna je vsekakor avtomatika za natančno sušenje hmelja v komornih sušilnicah. Gre za zelo občutljiv higrometer, ki signalizira, kdaj je hmelj suh oziroma kdaj je treba sušilnico izprazniti. Naprave zasleduje vlago v zraku nad suho etažo. Željeno vlago v suhem hmelju nastavimo na avtomatiki, odstopanja so minimalna. To je vse, pa tudi ključ do avtoma-



Sejem bil je živ!



Način praznjenja navlaževalne komore na osnovi sintetičnega mrežastega traku.



Prikaz trietažne sušilnice za hmelj.



Plantažnik Steyr, majhen, moderen in velike moči, cenjen za hmeljarstvo.

tičnega sušenja na komornih sušilnicah kot pravi izumitelj.

Zvrčanje les je že mehanizirano bodisi hidravlično ali pnevmatično, na maketi pa je bila prikazana tudi avtomatika za zaporedno praznjenje les. Če to vse funkcionira, kot so zatrjevali razstavljalci, potem je z nekaterimi napravami za polnjenje sušilnic možno sušenje na komornih sušilnicah praktično popolnoma avtomatizirati. Vse predstavljene sušilnice na sejmu so imeli skupaj le tri etaže. Naprave za dovlaževanje hmelja so bile v komorni izvedbi. Zraka posebej ne dovlažujejo ampak koristijo vlažen nočni zrak. Če ima zrak previsoko relativno vlago, ga lahko zajemajo iz notranjosti zgradbe ali pa koristijo le cirkulacijo znotraj sistema. Dno kamor je iz perforirane pločevine, preko katere teče trak ali poltrak iz goste sintetične mreže za praznjenje komore.

Predstavljen je bil tudi instrument za urejanje vlage v hmelju, ki deluje na osnovi urejanja električne prevodnosti in ne zahteva predhodnega mletja vzorca. Ob demonstraciji je bilo lahko ugotoviti, da aparat nima velike natančnosti. Poleg tega instrumenta niso bili razstavljeni instrumenti za urejanje vlage v balah, čeprav jih je moč najti na tržišču od različnih proizvajalcev.

Vzporedno z Gallimarktom smo si ogledali tudi razstavni prostor firme GERL LAND-TECHNIK iz Mainburga in pa tračno sušilnico Binder. Pri sušilnici velja omeniti, da ima fotozapor za kontinuirano polnjenje trakov, recirkulacijo slabo izkoriščenega toplega zraka, v zadnjem delu pa hlajenje posušenega hmelja. Poraba energije je zmerna in manjša kot je običajno pri tračnih sušilnicah.

Na sejmu se je simbolično z enim strojem in predstavnostvom predstavila tudi neke vrste strojna skupnost imenovana Maschinenring, ki najema in posojuje oziroma posreduje kmetijske stroje. Ima tudi svetovalno službo, pri kateri se gospodarstva posvetujejo pred nabavo določenega stroja npr. če je v fondu za posojanje veliko enakih strojev, je cena za najemnino nizka, mu nabavo takšnega stroja odsvetujejo. S posojanjem oziroma vlaganjem strojev v skupnost so stroji veliko bolj izkoriščeni, skupnost pa na ta način omogoča manjšim kmetovalcem koriščenje večjih, modernejših in dragih strojev, pa tudi uvajanje modernejših postopkov pridelave, kar skupaj s še nekaterimi ugodnostmi povečuje proizvodnjo, produktivnost in ekonomičnost kmetijskih gospodarstev.

Ocenjujemo, da je Gallimarkt vreden ogleda in bi ga priporočali posebno tistim hmeljarjem, ki svoja gospodarstva modernizirajo.

dr. KRALJ Dragica
DOLINAR Marta, mag.

OBISKALI SVA AMERIŠKA HMELJARSKA PODROČJA

V avgustu leta 1983 sva obiskali ameriški hmeljarski področji v državah Oregon in Washington na zapadu Združenih držav Amerike. Potovanje je bilo planirano v projektu YO-OR-58-JB-70 z namenom, da spoznava hmeljarsko problematiko v zvezi z žlahtnjenjem. V ta namen sva obiskali: Agricultural Research Service, Oregon State University, Corvallis, in Irrigated Agricultural Research & Extension Center, P.O. Box 30, Prosser, Washington.

Dr. Alfred Haunold, Hop Breeding and Genetics naju je sprejel na letališču v Portlandu in naju nastanil v Corvallis. Razkazal nama je univerzo, organiziral stike z drugimi strokovnjaki ter predstavil svoje delo. Seznanil naju je s celotno hmeljarsko problematiko v USA, naju vodil na različne farme ter nama omogočil prisostvovanje na sestanku Poslovne hmeljarske skupnosti. Z vso pozornostjo je skrbel za najino uspešno in udobno bivanje.

Ogledali smo si selekcijske nasade. V njih je zbran dragocen genetski material, ki je hkrati shranjen v Northwest Germplasm Repositoryju. Za praktično žlahtnjenje uporablja metode diploidnega in poliploidnega križanja. Med objavljenim materialom ni rezultatov o kombinacijski vrednosti roditeljskih parov, ki jih po občutku odlično kombinira in ima veliko dobrih novih kultivarjev. Poskusno polje je namenjeno

za vzgojo sejančkov, za kolekcijo moške in ženske germplazme, svetovnih kultivarjev ter za komercialno preizkušanje njegovih selekcij. Zbrani so tudi aneoploidni in poliploidni materiali. V ločenem področju preizkuša razne kultivarje in selekcije, v neosemenjenem stanju.

Cilj žlahtnjenja ima z našim precej skupnih potez. V nekaterih se pa bistveno razlikuje, predvsem v vidika tipa rastline. Cilj je tip robustne rastline, namenjene za široke razdalje sajenja, prilagojene za pridelovanje osemenjenega hmelja. Njihovi stroji namreč brez problemov oberejo rastline z dolgimi zalistniki in z veliko zelene mase. Cilj obsega tudi žlahtnjenje na rezistenco na peronosporo, posebno pa na viruse. Pozornost posveča vzgoji na kakovost: tip kakovosti evropskega hmelja z majhnim odstotkom alfa kislin, z razmerjem med H/C in majhen odstotek kohumulona. Drugi cilj pa je tip hmelja z veliko količino alfa kislin, z razmerjem H/C okrog tri in nizkim odstotkom kohumulona. Oba tipa kakovosti žlahtnjijo tudi na skladiščno obstojnost alfa kislin in na razmerje med alfa in beta kislin okrog 1.

Tuje genotipe, ki jih zbirajo, zelo skrbno uvajajo. V rastlinjaku jih testirajo na boleznih in škodljivcih in na viruse. Nato jih razmnožijo z zelenimi potaknjenci in te posadijo v hmeljišče. V kolekciji se tudi genotipi dobro počutijo, niti

ne rumenijo, niti nimajo drugih poškodb. Pretežno so rastline zdravega videza. Žateški hmelji, ki v slovenskih razmerah, več ali manj životarijo, so normalno razviti in dajejo še zadovoljiv pridelek. Slovenski kultivarji so v primerjavi z drugimi genotipi šibkejši. Bobek spomladi životari, poleti pa se razvije. Vendar je šibkejši kot v Sloveniji, storžki pa so izredno veliki, preveliki za naše razmere. Med vojvodinskimi kultivarji se odlikuje dunav z lepim habitusom in dobro kakovostjo. Vojvodina in neoplanta sta bujne rasti, imata bogat cvetni nastavek, sta pozni. V tem času sta šele cveteli.

Posebnosti so genotipi z ekstremnimi lastnostmi, kot npr. s 7 odstotki ali 8 odstotki beta kislin in s samo enim odstotkom alfa. Moder northern brewer, dobljen v Belgiji, je šibek in ima malo storžkov. Pocket talisman, je prav tako šibek z malo storžkov. V kolekciji je tudi Robinsonova selekcija Hibrid II, ki jo pridelujejo v Indiji, v Kašmiru (10 % alfa kislin, 35 % kohumulona) in southern brewer iz Južne Afrike, ki tudi pri nas dobro uspeva (v USA ga pridelujejo na ca. 500 ha).

Divji jugoslovanski hmelj je v kolekciji več ali manj bujen in pozen. Genotip 41P36 je izredno pozen, v tem času še ni bil v generativni fazi. Zelo pozen je tudi 40P19 a je že imel cvetni nastavek. Zelo pozni so tudi genotipi 20P14 (je bujen), 21P01 (bogati cvetni nastavek), 24P07 (zdrav), so pa cveteli. Pozni genotipi, ki so v tem času odcveteli so: 26P03, 27P04, (ni izenačen), 32P02 (bujen), 32P13 (šibek) in 33P24. Genotip 3/3 je srednje zgoden, lepo raščen, zdrav. Ima majhen odstotek kohumulona in razmerje H/C okrog tri.

(Nadaljevanje prihodnjic)