

# Uiharnik

GLASILO DELOVNE ORGANIZACIJE LESNA SLOVENI GRADEC GOZDARSTVO IN LESNA INDUSTRIJA N. SOL. O.

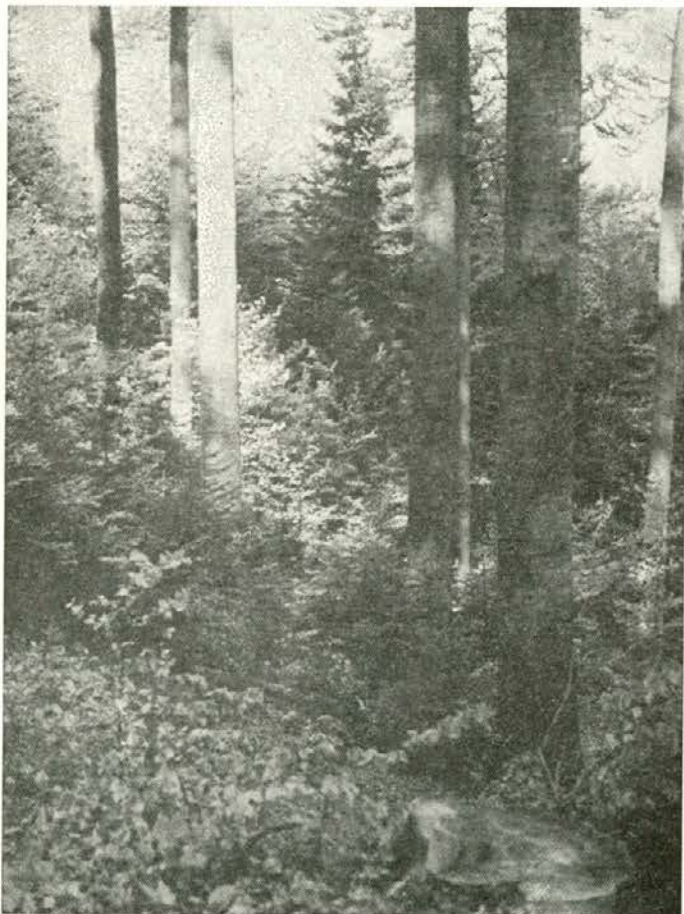
LETO XIII — ŠTEVILKA 8

AVGUST 1980

POSTNINA PLAČANA

## Kako smo poslovali v prvem polletju 1980

Naloga pri uresničevanju gospodarske politike v letu 1980 izhajajo iz dogovorjenih ciljev plana delovne organizacije Lesne in temeljnih organizacij, iz sprejetih samoupravnih sporazumov ter iz skupnih interesov vseh TOZD, da uresničimo vse sprejete ukrepe, ki morajo spodbuditi delavce v Lesni, da svoje napore usmerimo še bolj v racionalnejše gospodarjenje, v štednjo in čim učinkovitejšo uporabo materialnih in finančnih sredstev za delo in razvoj.



Tako izgleda v dobro gospodarjenem gozdu, kjer se razvojne faze prekrivajo. Na izbranih deblih je prirastek velik in kvaliteten, pod njimi pa že nastaja nov, zdrav gozd. — Foto: A. Sertel

V letošnjem letu smo se spričo splošne gospodarske situacije doma in v svetu znašli v izjemno težkem položaju. Zaradi zelo široko zastavljene investicijske potrošnje, velikih prekoračitev le-teh v preteklih letih, neusklajenih cen, še nedodelanih dohodkovnih odnosov smo bili ob sprejemu plana v izjemno težki situaciji. Vse to in še kup drugih težav je botrovalo, da smo dokončni plan proizvodnje in investicij sprejeli s precejšnjo kasnitvijo. Da pa smo lahko uskladili vse vrste porabe, smo morali vzporedno sprejeti vrsto ukrepov, s ciljem, da iz situacije pomanjkanja vseh vrst sredstev le krenemo naprej. V letošnjem stabilizacijskem letu smo si zastavili cilje, ki jih moramo uresničiti, da bomo v naslednjem srednjeročnem obdobju imeli osnovo za normalno in realno poslovanje. Med drugimi smo si zadali,

— da povečamo produktivnost dela z bolj organiziranim delom, z bolj racionalnim zaposlovanjem, z večjo disciplino dela, boljšo izrabo proizvodnih kapacitet, materiala itd;

— da pri investicijski politiki nadaljujemo z začetnimi investicijami, z vlaganjem v enostavno reprodukcijo le tam, kjer je nujno potrebno za nemoteno proizvodnjo. Vse naložbe bodo samo v višini zagotovljenih in usklajenih investicijskih sredstev v okviru delovne organizacije. Obvezno moramo upoštevati sanacijski program prepotrebni obratnih sredstev,

— da mora biti zaposlovanje dosledno preverjeno; zaposlovali bomo le nujno potrebne kadre,

— da morajo biti osebni dohodki v skladu s sprejetimi ukrepi in našim samoupravnim sporazumom o razporejanju ČD in delitvi sredstev za OD in skupno porabo,

— da moramo posvečati izredno skrb za nemoteno poslovanje uvozu in izvozu. Temu je dan izjemni poudarek v naši družbeni skupnosti.

V prvem polletju smo zaradi sprejetih stabilizacijskih ukrepov večkrat poslovali v izredno težkih pogojih. Ker se za naslednje obdobje pripravljajo dodatni ukrepi na vseh ravneh, ki pa bodo prav gotovo vplivali na poslovanje v naši delovni organizaciji, moramo že sedaj usmerjati naše sile v to smer, da bomo kos premagati morebitne težave. Da smo se resno lotili problematike, so dokaz že sprejeti stabilizacijski ukrepi za delovno organizacijo in TOZD in resnost delavcev, ki so le-te tudi potrdili in jih izvajajo.

Rezultati poslovanja v prvem polletju nam kažejo, da hodimo v glavnem po poti, ki smo si jo zastavili. Odločili



Resnost reklamacij se je v letu 1980 povečala. Lani je bilo več pripomb na račun neresnosti pri odpremi (nekompletnost, zamude, zamenjave itd.). Letos je to ostalo, pojavile pa so se tudi reklamacije na račun kakovosti izdelkov in to tudi v tistih TOZD, kjer je kontrola kakovosti dokaj dobro upeljana (npr. TP Pameče). Večanja obsega proizvodnje in konjunktura običajno povzročata padec kakovosti, vendar je treba oceniti pravo mejo. Pričakovati je padec konjunktуре, obseg proizvodnje pa moramo obdržati.

Najslabši odnos do kakovosti je prisoten v TO Podvelka. Samoupravni organi morajo tu o tem problemu še posebej ukrepati. Oknom moramo v tem obdobju, ko se pripravljamo na občutno povečan obseg proizvodnje v novi tovarni, še posebej posvetiti vso pozornost na vseh področjih.

Če ocenjujemo samo proizvodnjo v prvem polletju, moramo ugotoviti, da kljub problemom v obravnavanem obdobju pri preskrbi repromateriala, še ne docela usklajenem delovanju med TOZD, raznim drugim objektivnim in delno tudi subjektivnim težavam, smo dosegli znatni napredek tako v gozdarski, še bolj pa v lesni predelavi. Delimo mnenje vseh, da si želimo, da bi proizvodnja v naslednjem polletju vsaj tako tekla, kot doslej, potem upamo, da bomo beležili pozitivne rezultate.

### c) Turistična dejavnost

ne spada med prej obravnavane proizvodnje TOZD, zato je prav, da ji pred drugimi pokazatelji navedemo nekaj ugotovitev. V tem obdobju je edini TOZD, ki posluje z izgubo. Na takšne rezultate so vplivala že znana dejstva nedorečenih in prenesenih kup obveznosti, ki dejansko ne spadajo v to dejavnost, pa jih kljub že na prenekaterih sestankih v lesni in izven nje nismo mogli nikamor prenesti. Če bo družbenopolitična skupnost hotela večati to zvrst gospodarske dejavnosti, se prav gotovo ne bo smela tako pastorsko obnašati do tega. Dejstvo je, da smo v Lesni ogromno naredili za razvoj turizma, da danes presega naše interese in zmogljivosti, da so TOZD v Lesni do sedaj že izločili velika sredstva za sanacijo turizma. Danes pa smo prišli do takšne stopnje razvoja, ko ne zmoremo sami več reševati teh problemov. Z predstavniki občine smo se dogovorili, da najdemo večjo turistično organizacijo, kamor naj bi se v perspektivi priključil TOZD Turizem. (To je sklep tudi delavskega sveta Lesne). V ta namen je IS skupščine občine Slovenj Gradec že imenoval posebno komisijo z nalogo, da pripravi in izdela vse potrebne analize za prenos te dejavnosti. Kljub temu moramo v tem momentu storiti vse, da izgubo zmanjšamo, da jo uokvirimo vsaj v planske proporce, ter storimo vse, da krenemo tudi tu v pozitivne trende.

### Nabava in prodaja

#### a) Nabava

Na področju nabave in prodaje je bilo v tem polletju izredno veliko težav. Ne samo nejasnosti, ali bomo lahko nabavljali potrebne surovine in repromaterial doma in iz uvoza, zaradi vseh neurejenih predpisov in cen, je bila vsekoli prisotna tudi bojazen, da materialov večkrat ni oziroma jih organizacije raje izvažajo, iz uvoza pa zaradi omejitev in pomanjkanja deviz nismo mogli nadoknaditi vsega. Kljub temu lahko ugotovimo, da so nastopali le občasni problemi zaradi tega v proizvodnji in da smo v glavnem obratovali zadovoljivo. Pri osnovnih materialih in surovinah so najbolj zadovoljive dobave lesne surovine iz domačega območja. Izpadi nastopajo pri dobavi surovine za TIP Otiški vrh od zunanjih dobaviteljev. Pri materialih lesnega izvora,



kamor sodita predvsem lesonit in vezane plošče, so nastopali občasni problemi, medtem ko smo z dobavo furnirjev po vrstah in količini v glavnem uspeli. Največ težav nastopa pri dobavi proizvodov kemičnega izvora, kamor sodi lepilo za iverice in ki povzroča največ težav. Izgleda, da bomo morali v bodoče proizvajalci iveric sami zagotavljati uvoz ureje, kar bo za Lesno pomenilo poslabšanje devizne bilance. Tako pa bi bila zagotovljena redna dobava tega osnovnega proizvodnega materiala. Poseben problem pri nabavah pa nastopa, ko še razni drugi proizvajalci proizvodnih materialov zahtevajo od nas odstop deviz za uvoz surovin. Pri dobavi okovja, razne embalaže in ostalih manj pomembnih materialov ugotavljamo, da je bila naša proizvodnja v tem obdobju dobro oskrbljena.

V prvem polletju je bilo skupno uvoženo za 545 milijonov din raznega materiala. 94 % vrednosti uvoza je bilo pokrito v celoti z lastnim izvozom. Ob splošnih uvoznih omejitvah smo morali v I. polletju menjati sestav materialov, ki bi jih naj uvozili in to tako, da smo dajali prednost osnovnim proizvodnim materialom.

#### b) Prodaja

Tržna situacija v I. polletju je bila ugodna, saj je v tem obdobju povpraševanje presegalo proizvodne možnosti. Taka ocena velja za vse proizvode, razen za furnirane obloge, kjer je dinamika prodaje zaostajala za dinamiko proizvodnje zaradi stagniranja povpraševanja po tem izdelku na domačem trgu. Na tujem trgu je bilo sicer povpraševanje po tem proizvodu zadovoljivo, vendar nam nezadovoljiva cena ni dovoljevala, da bi celoten zaostanek dinamike na domačem tržišču nadomestili z izvozom. Specifičen problem, ki je dobil že kritičen obseg, je nastal v drugem tromesečju zaradi neusklajenosti proizvodnih kapacitet po posameznih TOZD, ki proizvajajo proizvode, ki se na tržišču dopolnjujejo. Zaradi tega so porastle zaloge gotovih izdelkov TOZD TP Pameče, ker za ugodno prodajo rolo omaric in »SU-MO« podbojev ni bilo zadovoljive proizvodnje oken in vratnih kril. Kot rezime opisane tržne situacije lahko velja ugotovitev, da bi bila pri vseh proizvodih, razen oblogah realizacija bistveno večja, če bi bila ustrezno večja tudi proizvodnja.

V II. tromesečju smo manj vlagali v ekonomsko propagando, saj smo večje akcije predvsem preko medijev javnega obveščanja RTV in strokovnih časopisov izpeljali že v prvem tromesečju, sredstva pa so omejena. Poleg tega kratkoročne propagandne akcije zaradi velike konjunkturo niso potrebne. Udeležili pa smo se spomladanskega sejma gradbeništva v Zagrebu. V II. polletju moramo tržne raziskave in sredstva ekonomske propagande intenzivno usmeriti v plasma furniranih oblog in kompletnih »SU-MO« vrat ter za povečanje prodaje rolo omaric.

#### **Problematika prodaje na domačem tržišču**

V uvodu opisana tržna situacija je bila še posebej značilna za domače tržišče, ki pa ga je žal spremljala poslabšana kvaliteta izdelkov in neustrezni dobavni roki. Največ pripomb je bilo zaradi nezadovoljive površinske obdelave in neodgovarjajočega tesnenja fiksnih elementov. Reklamacije smo imeli tudi za furnirane obloge in za lužena vratna krila. Še posebej značilni za I. polletje pa so bili nesprejemljivo dolgi dobavni roki, kar ni veljalo za furnirane obloge. Na tako stanje ne vpliva samo konjunktura, ampak v veliki meri tudi neusklajena dinamika proizvodnje v posameznih TOZD, ki proizvajajo izdelke, ki se na tržišču dopolnjujejo in upoštevajo mesečnih planov prodaje s strani proizvodnih TOZD.

V I. polletju nismo dosegli planirane realizacije na domačem trgu pri gradbenih ivernih ploščah, furniranih podbojih, furniranih krilih, klasičnih krilih, slepih podbojih in klasičnih, klasičnih oknih in izolir oknih in deloma zaradi remontov, nezadovoljive proizvodnje, predvsem pa zaradi neusklajenih cen.

#### **Problematika prodaje na tuje tržišče**

Na tujem tržišču je bilo v drugem tromesečju večje povpraševanje kot v prvem, kar smo izkoristili predvsem pri prodaji navadnih in oplemenitenih ivernih plošč ter furniranih oblog. Da bomo lahko več izvažali tudi »SU-MO« podbojev, bomo morali čimprej preiti na konstrukcijo, pri kateri bo kotna vez zajera. Zaradi neustrezne kvalitete smo imeli reklamacije pri prodaji »SU-MO« podbojev in kril. Kot na domačem trgu so bili dobavni roki predvsem pri vratnih krilih nezadovoljivi tudi v izvozu.

Plana izvoza nismo dosegli pri furniranih podbojih, ker ni bilo zadovoljenega povpraševanja po obstoječi konstrukciji in pri žaganem lesu zaradi pomanjkanja surovine in večje lastne porabe.

#### **Stanje zalog gotovih izdelkov**

Zaloge gotovih izdelkov so bile precej pod planiranimi, kar je posledica ugodne konjunkturo. Vendar to ne velja za furnirane obloge, kjer zaloge presegajo planirane, ker je bil plan proizvodnje dosežen, plan prodaje pa ne.

#### **Doseganje planiranih prodajnih cen**

V prvem polletju smo imeli na domačem trgu več pripomb, da so cene navadnih in oplemenitenih iveric ter vseh vrst pohištvenih elementov previsoke. Enako so bile pripombe tudi za vrata. Kljub temu smo planirane cene za te proizvode, razen za obloge, presegle. Planiranih cen nismo dosegli pri masivnih oblogah, klasičnih krilih, klasičnih oknih fiksnih elementih, furniranih oblogah in intro oknih predvsem zaradi predpisov.

Na tujem tržišču so cene v drugem tromesečju rahlo porastle. Porast cen je pri žaganem lesu, ivernih ploščah in SU-MO podbojih vplival na preseganje planiranih prodajnih cen. Planirane cene nismo dosegli pri izvozu furniranih oblog, ker smo furnir za proizvodnjo teh oblog dobili od kupca kar za polovico izvožene količine in furniranih krilih, ker nismo izvozili planiranega deleža luženih in stilnih kril.

## **REZULTATI POSLOVANJA**

### **I. Za delovno organizacijo**

Izvršena prodaja v I. polletju 1980 din 1.778 milijonov pomeni točno polovico letno planirane prodaje, proti lanskemu polletnemu obdobju pa je za 60 % večja. Vpliv neplačane realizacije je negativen v višini 4,8 milijona din in je za polovico manjši, kot je bil ob polletju 1979. Izredni prihodki, kamor prištevamo tudi prihodke da internih deviznih poračunov in prejete obresti znašajo 24,4 milijone din ali 94 % letnega plana. Poslovni stroški z minimalno AM, ki se nanašajo na prodane proizvode in storitve, so nastali v znesku din 1.321 milijonov ali 2 % manj, kot bi po dinamiki dosežene prodaje bili dovoljeni. Izredni izdatki, ki predstavljajo v glavnem plačane tečajne razlike (tudi interne) din 39,6 milijonov predstavljajo še 10 % med letno planiranimi. Seveda v tem polletju še ni nobenih vplivov devalvacije dinarja. Proti preteklemu polletnemu obdobju so porasli za 67 %, torej več kot je porast prodaje, kar pove, da nam materialni stroški naraščajo hitreje, kot nam priznava trg.

Letno načrtovan dohodek v višini 731 milijonov din je dosežen s 60 % in je 41 % večji kot ob polletju 1979. Obveznosti iz dohodka sicer presegajo polletno planirane za 2 %, vendar so precej nižji od doseženega dohodka. Ostale obveznosti iz dohodka, ki pomenijo po drugi strani tudi akumulacijo, so prispevki po 12. členu zakona o gozdovih v višini din 5,8 milijonov in AM nad predpisanimi stopnjami din 34,6 milijonov, kar je 3- in polkrat več kot ob polletju 1979.

Čisti dohodek din 254,8 milijonov je dosežen z 52 % letno planiranega ali 60 % več kot v prvem polletju lani.

72 % doseženega čistega dohodka je bilo porabljenega za osebne dohodke, ki so v »masi« 2 % pod planiranim in 24 % nad izplačanimi v prvem polletju leta 1979. Primerjava ustvarjenega dohodka in izplačanih osebnih dohodkov kaže, da delovna organizacija ni kršiteljica Dogovora o razporejanju dohodka v letu 1980. Poraba čistega dohodka za stanovanjski prispevek in za družbeno prehrano iz tekočega dohodka predstavlja 7 % in doseženi ostanek za sklade 21 %.

Planirani ostanek za sklade v znesku 70,5 % milijonov din je v skladu s stabilizacijskimi ukrepi povečan na 95,6 milijonov in dosežen din 54,5 milijona ali proti prvotnemu planu s 77 % in proti povečanemu s 57 %. V primerjavi z doseženim ostankom za sklade v preteklem prvem polletju je letošnji večji za 63 %.

Delitev ostanka za sklade je naslednja:

V rezervni sklad smo obvezno razporedili 2,5 % doseženega dohodka, kar predstavlja 8,8 milijona din ali 16 % ostanka za pokritje obveznih posojil in združevanje iz poslovnih sredstev za Kosovo, železnice, ceste, energetiko, temeljno banko ipd. je bilo razporejeno 11,6 milijona ali 21 % ostanka, za vse namene sklada skupne porabe 15,5 milijona ali 28 % ostanka, za obveznosti po SS o svobodni menjavi dela v občini ali regiji je razporejeno 2,7 milijona ali 5 % ostanka in v poslovni sklad za razširitev materialne osnove 19,6 milijona ali 36 % ostanka za sklade.

Za razširjeno reprodukcijo je skupno z nadminimalno AM in členom 12 v tem obdobju namenjeno 58,8 milijonov ali od tega že angažirano za obveznosti v letu 1980 35 milijonov. Glavna skrb je, take rezultate ustvariti tudi v II. polletju, ko bomo sicer poslovali v mnogo slabših pogojih, vendar tudi s polnim delovanjem ukrepov za stabilizacijo, ki smo jih v prvem polletju šele izpolnjevali.

Z izgubo je posloval le eden TOZD v znesku din 3,8 milijona ali 73 % letno planirane.

## II. Po dejavnostih

**1. TOZD gozdarstva**, ki gospodarijo z gozdovi v družbeni lastnini, so letno planirano prodajo dosegli s 56 %, od tega odpade na prihodke po faktorju 2,122 %. Dosežena prodaja je za 42 % večja kot v I. polletju 1979. Vpliv neplačane realizacije je pozitiven v višini 0,6 milijona din, izredni prihodki znašajo 1,5 milijona. Porabljena materialna sredstva so dosežena z 48 % letno planiranih in se gibljejo nekaj odstotkov nižje kot dosežena prodaja. AM po minimalnih stopnjah je ustvarjena s 55 % letno planirane. Dohodek v znesku din 75,8 milijonov din predstavlja 62 % letno planiranega in je 38 % večji kot v prvem polletju 1979. Za obresti je porabljeno din 2 milijona, za prispevke in davke ter druge izdatke iz dohodka je porabljeno 11 milijonov din ali 51 % letnega plana, biološke AM je ustvarjene 9,3 milijona ali že 57 % letno planirane. Po 12. členu zakona o gozdovih je ugotovljeno 5,8 milijona obveznosti, od tega ostane za razširjeno gozdnobiološko vlaganje ca. 4,6 milijonov. V člen 12 so prišli nadplanski prihodki po faktorju 2,12 in tisti splošni stroški, za katere je proizvodnja nad dinamiko, doseženi pa bodo v II. polletju. Torej lahko računamo, da se bo ta del dohodka v II. polletju zmanjševal. AM nad predpisanimi stopnjami je ustvarjena le pri enem TOZD v višini 0,6 milijona din. Čisti dohodek je ustvarjen v višini 47 milijonov ali 59 % letno planiranega in je 34 % večji od polletja 1979.

Dve tretini čistega dohodka je bilo razporejeno za osebne dohodke, preko 6 % za stanovanjski prispevek in družbeno prehrano iz tekočega dohodka in 26 % za sklade TOZD, ki so ostvarjeni v višini 12,2 milijona din.

Planirana »masa« osebni dohodkov je bila porabljena z 52 % letno planirane in za 25 % več kot v I. polletju leta 1979. Poprečno neto osebni dohodki na zaposlenega so bili 9.000 din in po TOZD presegajo planirane od 7 do 14 % in do 16 % izplačane v letu 1979. Tako izplačani osebni dohodki so zaradi lepo doseženega dohodka pri vseh štirih TOZD še vedno v skladu z dogovorom. Za razširitev iz ostanka dohodka je namenjeno 5 milijonov za razširitev materialne osnove dela, skupno z nadminimalno AM in čl. 12 zakona o gozdovih 10 milijonov din.

**2. TOK gozdarstva** so leto planirano prodajo dosegli s 55,5 % od tega 1,5 % iz prihodka po faktorju 2,12. Prodaja je od I. polletja 1979 večja za 54 % od tega vpliv neplačane realizacije je minimalen, izredni prihodki že presegajo letno planirane. Skladno s prodajo so porasli tudi materialni stroški in AM po minimalnih stopnjah. Porabljena sredstva so od preteklega I. polletja porasla za 60 %. Ker je odkupna vrednost največja postavka teh stroškov, lahko sklepamo, da so odkupne cene v primerjavi s preteklim letom za ca. 4 % rasle hitreje kot prodajne, saj pri TOK po količini ni razlike med odkupljenimi in prodanimi kubičnimi metri lesa. Dohodek se giblje v primerjavi s planiranim skladno s prodajo, od preteklega I. polletja pa je večji za 48 %. Obresti od kreditov, prispevki, davki in drugi izdatki iz dohodka dosežajo že dve tretjini letno planiranih, prav tako je ustvarjena biološka AM dosežena že 59 % letno planirane. Čisti dohodek je na polletni dinamiki in je proti lanskoletnemu za 30 % večji. Dve tretjini čistega dohodka je porabljeno za osebne dohodke, 5 % stanovanjski prispevek in družbeno prehrano in 29 % za sklade TOK, vendar je za razširjeno reprodukcijo namenjeno le 1,5 milijona din.

Letno planirana »masa« osebni dohodkov je porabljena na 47 %. Poprečno izplačani osebni dohodki na zaposlenega so bili din 9.485 in so do 5 % večji od planiranih in do 12 %

večji kot so bili izplačani v letu 1979. Noben od TOK ni kršitelj razporejanja dohodka po določenih dogovorih, saj je 6 % večji doseženi dohodek dovoljeval takšne osebne dohodke.

**3. TOZD stranskih dejavnosti gozdarstva** (CLS, Transport in servisi, Gradnje) so letno planirano prodajo dosegli z 52 %, 44 % več kot v lanskem prvem polletju. Vpliv neplačane realizacije je pozitiven din 300 tisoč, izredni prihodki din 1 milijon ali že preko letno planiranih.

Materialni stroški minimalne AM so doseženi z 51 % letno planiranih, proti doseženi prodaji so 1 % nižji, proti lanskoletnemu I. polletju so večji za 48 %, torej so naraščali precej hitreje kot vrednost prodaje. Dohodek din 42,3 milijone predstavlja 54 % letno planiranega ali 36 % več kot v enakem obdobju lani. Obveznosti iz dohodka se gibljejo v skladu z doseženim dohodkom, nadminimalna AM je ostvarjena 2 milijona din in čistega dohodka 28 milijonov.

70 % čistega dohodka je razporejeno za osebne dohodke in sicer je v »masi«, porabljeno 49 % letno planiranih, za stanovanjski prispevek in družbeno prehrano iz tekočega dohodka je porabljeno 7 % čistega dohodka in 22 % ali din 6,3 milijona je ustvarjeno za sklade TOZD ali 3-krat več kot v preteklem letu za razširitev materialne osnove dela je začasno razporejeno din 1,9 milijona, skupno z nadminimalno 3,9 milijona din. Poprečno izplačani neto osebni dohodki v teh TOZD so bili din 8.655 in so do 12 % večji od izplačanih v letu 1979.

**4. V žagarski proizvodnji** je letno planirana prodaja dosežena z 52 % ali 46 % več kot v lanskem I. polletju, vplivov neplačane realizacije ni, izredni prihodki din 1,3 milijona že presegajo letno planirane. Porabljena sredstva so proti doseženi prodaji za 2 % nižja — proti porabljenim v lanskem prvem polletju so porasla v enakem odstotku kot tudi doseženi dohodek din 42 milijonov predstavlja 55 % letno planiranega, za odstotek manjše so obveznosti iz dohodka. Nadminimalna AM je ustvarjena 2 milijona din in čistega dohodka 25 milijonov. Za OD je razporejeno 58 % čistega dohodka, za stanovanjski prispevek 3,5 % in v sklade TOZD 37 %, din 9,4 milijona. Za razširjeno reprodukcijo je iz ostanka začasno razporejeno 5 milijonov skupaj z nadminimalno AM 7 milijonov din.

Poprečno izplačani neto osebni dohodki v teh TOZD so din 7.348 in so 5 % nad planiranimi in do 15 % nad izplačanimi v letu 1979. Tako razporejanje bi bilo v skladu z dogovorom.

**5. V TOZD TIP Otiški vrh** je bila letno planirana prodaja po rebalansu dosežena z 51 %, v primerjavi z lanskim enakim obdobjem je večja za 48 %. Vpliv neplačane realizacije je negativen v znesku din 2,9 milijona, izredni prihodki so doseženi 0,9 milijona din. Materialni stroški z minimalno AM so doseženi z 84 %, torej so v tem obdobju proti planiranim po rebalansu še nekaj odstotkov nižji. V primerjavi z doseženimi v I. polletju 1979 so letos večji za 41 %. Primerjava indeksov dosežene prodaje in indeksov porabljenih sredstev med polletjem 1980 in 1979 pove, da so prodajne cene naraščale hitreje kot cene oziroma porabljena količina izdelavnih materialov.

Dohodek din 59,7 milijonov predstavlja 56 % letno planiranega in je 40 % večji od enakega obdobja leta 1979. Obveznosti iz dohodka se gibljejo sorazmerno z doseženim dohodkom. Nadminimalna AM je ostvarjena skladno s planirano din 9 milijonov, čisti dohodek din 8,7 milijonov. 56 % čistega dohodka je bilo namenjeno za osebne dohodke, ki so v »masi« porabljene z 46 % planiranih, za stanovanjski prispevek in družbeno prehrano je razporejeno 7 % čistega dohodka in v sklade TOZD 36 %, oziroma din 10,5 milijonov.

Od tega je za razširitev materialne osnove dela začasno razporejeno din 3,3 milijona ali skupno z nadminimalno AM, 12,3 milijona din.

Poprečno izplačani neto osebni dohodki z dodatkom din 8.461 so za 2 % pod letno planiranimi in 13 % večji kot v letu 1979. Razporejanje dohodka je skladno z dogovorom oziroma zelo ugodno v korist ostanka za razširjanje materialne osnove dela.

**6. TOZD finalne lesne predelave** s prodajo zaostaja za ca. polovico meseca, v primerjavi s prodajo v 1. polletju 1979 je letošnja za 60 % večja. Vpliv neplačane realizacije je pozitiven din 1,8 milijona, izredni prihodki, kamor so všteti tudi prihodki internih deviznih premij din 14,5 milijonov, predstavljajo 66 % letno planiranih. Porabljena sredstva so proti planiranim dosežena s 44 %, proti porabljenim v preteklem 1. polletju so večja za 74 %. Primerjava porasta porabljenih sredstev in porasta prodaje in vrednost med enakim obdobjem lani in letos kaže, da porabljena sredstva za 20 % hitreje rastejo kot prodajne vrednosti, to je precejšen del dohodka, na katerega delavci teh TOZD lahko vplivajo le z varčevanjem pri porabi, drugi večji del pa so prav gotovo nabavne cene izdelavnih materialov, ki jih istočasno v prodajnih cenah ne uspemo pridobiti nazaj. Dohodek din 1.114 milijonov predstavlja 51 % letno planiranega in 54 % več od lanskega 1. polletja. Iz dohodka pokritih 15,6 milijonov obresti od kredita pomeni kar 14 % doseženega dohodka. Prispevki, davki in druge obveznosti iz dohodka so ca. 2 % pod dinamiko doseženega dohodka. Nadminimalna AM din 17,8 milijonov je prav tako 2 % pod dinamiko 1. polletja. Čisti dohodek din 57,3 milijonov je razporejen z 79 % za osebne dohodke, z 9 % za stanovanjski prispevek in topli obrok in z 12 % za sklade TOZD. Letno planirana masa osebnih dohodkov je porabljena z 48 %, letno planirani ostanki za sklade so že preseženi, z upoštevanjem stabilizacijskih ukrepov so doseženi s 60 %. V poslovni sklad za razširitev materialne osnove dela je začasno razporejeno din 1,9 milijona skupno z nadminimalno AM 19,6 milijonov. Poprečno izplačani neto osebni dohodki na zaposlenega din 6.578 so 3 % večji od planiranih in 17 % večji od leta 1979. Izračun dovoljenih osebnih dohodkov kaže, da sta dva TOZD iz te skupine razporedila za osebne dohodke ca. 2 % več dohodka, kot bi bilo v skladu z dogovorom.

**7. TOZD Nova oprema** z doseženo prodajno vrednostjo prav tako kot TOZD-i finalne lesne predelave zaostaja za polletno dinamiko za ca. polovico meseca, od lanskega polletja je večja za 38 %. Vpliv neplačane realizacije je negativen din 0,7 milijona in kar 3-krat manjši kot v enakem preteklem obdobju. Izredni prihodki so doseženi z din 2 milijona. Porabljena sredstva z minimalno AM so proti planiranim dosežena sorazmerno doseženi prodajni vrednosti v primerjavi z lanskim 1. polletjem, letošnji večji so za 49 %, kar prav tako kaže na hitrejšo rast vrednosti porabljenih sredstev, kot nam to priznava trg. Dohodek din 30 milijonov je dosežen s 47 % 146 planiranega in za 17 % več kot ob polletju 1979. Pogodbene in zakonske obveznosti iz dohodka se gibljejo skladno z doseženim dohodkom, nadminimalne AM je ostvarjeno 2,8 milijona din. Čisti dohodek 22,7 milijonov je 2,83 % razporejen za osebne dohodke, 9 % za stanovanjski prispevek in topli obrok in 8 % v sklade TOZD, ki so doseženi le v višini ene tretjine letno planiranih. Razporeditev dohodka ni v skladu z dogovorom in je za ca. 1 % v korist osebnih dohodkov.

**8. TOZD gostinstvo in turizem** je letno planirano prodajo dosegel z 49 % ali 14 % več kot v enakem preteklem obdobju, porabljena sredstva so proti letno planiranim dose-

žena z 59 %, proti lanskemu 1. polletju so večja za 13 %. Ostvarjen dohodek je le 33 tisoč din ali le 6 % lanskega letnega v tem obdobju, kar pomeni, da bomo še govorili o izgubi na substanci.

Izdatki, ki bi morali bremeniti dohodek, so pa praktično že element izgube, so obresti din 1,3 milijona ali 61 % letplaniranih, dodatki in prispevki iz dohodka ter svobodna menjava z DSSS din 1,1 milijon ali 50 % letnega plana, obračunani osebni dohodki din 1,4 milijona ali 39 % letno planiranih, kamor niso vštete dotacije, ki jih je TOZD jemal od drugih TOZD, da je lahko izplačeval osebne dohodke nad minimalnimi, kateri je kot TOZD z nekrito izgubo zapadel po zakonu o sanaciji, nadalje stanovanjski prispevek din 100 tisoč, tako da je izguba din 3,8 milijona, to je 68 % letno planirane in 75 % planirane po korekciji za stabilizacijske ukrepe. Poprečni neto osebni dohodki delavcev TOZD din 7.542 so 8 % nad planiranimi in 23 % večji kot v letu 1979.

**9. V TOZD Blagovni promet** je letno planirana vrednost prodaje dosežena s 55 % ali 1,6-krat več kot v preteklem 1. polletju, kar je vzrok prodaje v tranzitu, ki je v preteklem letu še ni bilo. Vpliv neplačane realizacije je negativen din 3,5 milijonov. Porabljena sredstva se proti planu gibljejo v sorazmerju z doseženo prodajno vrednostjo, v primerjavi z doseženimi v 1. polletju 1979 so 1,7-krat večja, kar prav tako kaže na nekaj hitrejšo rast stroškov kot prihodkov od prodaje. Dohodek din 19 milijonov je točno na polletni dinamiki planiranega in je za 52 % večji od doseženega v lanskem 1. polletju. Obveznosti iz dohodka so po dinamiki plana za 3 % večje kot doseženi dohodek, tako da je čisti dohodek din 13,5 milijona 49 % letno planiranega, 65 % čistega dohodka je razporejeno za osebne dohodke, 5 % za stanovanjski prispevek in 30 % za sklade TOZD. Izplačana masa osebnih dohodkov je 47 % letno planirane. Poprečno neto osebni dohodki delavcev din 9.252 so prav tako za 2 % nižji od planiranih ali 14 % več kot v letu 1979. Ostanki za sklade din 4,3 milijona predstavljajo 55 % letnega plana. Za razširjeno reprodukcijo je namenjeno din 1,7 milijona, skupno z nadminimalno AM 2 milijona din.

**10. Letno planirani prihodki DSSS** so doseženi z 51 %, porabljena sredstva s 55 % tako, da je doseženi dohodek točno na polletni dinamiki, obveznosti iz dohodka so doseženi z 42 % letno planiranih in čisti dohodek din 19 milijonov predstavlja 51 % letno planiranega. Osebni dohodki so izplačani do 49 % planirane mase in ostanek za sklade din 2,1 milijon ustreza ostanku za tri četrtletja. Ostanek je razporejen v sklad skupne porabe za družbeno prehrano in splošni del, kot je v skladu s predpisi za delovne skupnosti, ki pridobivajo dohodek s svobodno menjavo dela. Poprečni neto osebni dohodek delavcev DSSS din 9.090 je za 9 % večji od planiranega in 13 % večji kot v letu 1979. Planirani so gl. dogovora za 11 % nižji kot bi po naših samoupravnih aktih in skladno z vsemi TOZD morali biti tako, da bi bili proti takemu planu še vedno 2 % nižji. Le manjše število zaposlenih delavcev, kot je bilo planiranih, je vzrok, da so bili osebni dohodki za 9 % večji od dovoljenih po dogovoru in da kljub temu DSSS ni kršila dogovora o razporejanju dohodka.

**Obrazložitev finančnega poslovanja in gospodarjenja z denarjem in krediti v delovni organizaciji »LESNA v prvem polletju 1980**

#### **I. FINANCIRANJE INVESTICIJ Z LASTNIMI SREDSTVI IN KREDITI**

Pri financiranju investicij v letošnjem prvem polletju je bilo zlasti značilno:

— nadaljevanje začelih investicij iz l. 1979,  
— reševanje lanske prekoračene investicijske porabe v primerjavi z viri za investicije in  
— velika zamuda predlaganega investicijskega plana delovne organizacije in temeljnih organizacij za leto 1980 prav zaradi nekaterih nerešljivih problemov finančnega pokritja prevelike investicijske porabe iz leta 1979. Dodatne probleme za končni predlog investicijskega plana letos je povzročalo nenehno povečevanje in razne variante predračunske vrednosti za dokončanje začete investicijske lesno-predelovalnega kompleksa v Radljah. Predlagan investicijski plan za letošnje leto v mesecu juliju kljub taki zamudi še nima pokritih vseh letošnjih obveznosti za odplačilo kreditov. To velja predvsem za temeljne organizacije TP Prevalje, Žago Mušenik, TSP Radlje ter Gostinstvo in turizem. Plan investicij za letošnje leto ne vsebuje niti pokritja vseh prekoračitev iz leta 1979 in to predvsem pri TP Pameče in TO Podvelka. V Lesni smo torej sprejeli investicijski plan za leto 1980, ki ni pokrit z viri za skupno 28 milijonov 700 tisoč din kljub predhodnemu medsebojnemu združevanju in posojanju investicijskih sredstev med temeljnimi organizacijami in kljub predvidenemu velikemu znesku reševanje moratorijev pri bankah za zmanjšanje odplačil zapadlih kreditov. Ta primanjkljaj zahteva dodatne zadolžitve za že začete investicije.

Veliko dodatno breme temeljnih organizacij, ki investirajo, so tudi zagonski stroški investicij, ki niso bili dovolj predvideni v predračunski vrednosti investicij, niti jih posamezne temeljne organizacije ne morejo pokrivati kot redni strošek v breme svojega letnega dohodka.

V tej zvezi bremeni celotno delovno organizacijo velik dodatni strošek, ker investiramo hkrati na več področjih.

Prav zaradi izredno problematične prekoračitve investicijske porabe v letu 1979 in nepokrite z viri konec leta 1979 in tudi neplanskimi viri leta 1980 je DS delovne organizacije v mesecu marcu sprejel vrsto ukrepov za izboljšanje gospodarjenja in finančne discipline tudi na investicijskem področju.

Glavni ukrep se nanaša na letošnjo nujnost usklajene investicijske potrošnje z možnostmi investicijskih sredstev (lastnih in kreditov), tudi dinamično v okviru posameznih kvartalov in celo mesecev. Nemogoče je namreč likvidnostno vzdržati, da se po izkušnjah zadnjih dveh let večina investicijskih nabav izvrši v začetku leta, sredstva pa se ustvarjajo z amortizacijo šele po dvanajstih vsak mesec do konca leta. Iz tistih sredstev amortizacije moramo še sproti odplačevati velike zapadle anuitete za investicijske kredite (dinarske in devizne), s čimer je po letošnjem planu že vnaprej angažirana celotna amortizacija večine temeljnih organizacij v Lesni.

**Zaradi navedenih razlogov so bili sprejeti ukrepi DS za finančno disciplino na investicijskem področju nujni.**

Ob polletju smo zlasti analizirali, kako so bili sprejeti ukrepi DS tudi dejansko izvršeni.

Sprejeti ukrepi, da bodo temeljne organizacije skupno s strokovnimi službami tehničnih sektorjev sproti obravnavale in se dogovorile za najnujnejše nabave osnovnih sredstev in se odločile za takojšnjo nabavo le v primerih, ko bi sicer nastala škoda v redni proizvodnji oziroma v enostavni reprodukciji, so bili v glavnem tudi realizirani.

Prav tako so bili izvršeni ukrepi, da se nadaljujejo le tiste investicije, za katere smo v celoti zagotovili lastna sredstva in tuja sredstva in so v okviru temeljnih organizacij zagotovljena tudi sredstva za odplačilo zapadlih investicijskih kreditov.

Izvrševanje navedenih ukrepov DS se je izredno pozitivno odražalo pri izboljšanju likvidnosti v delovni organizaciji in pri večji skladnosti investicijske potrošnje v primerjavi z investicijskimi viri.

Tako smo v vsej Lesni startno prekoračitev investicijskih sredstev v začetku leta, prenešeno iz leta 1979 v znesku din 28, 605.000,— v celoti začasno pokrili in konec letošnjega polletja celo izkazali din 2,525.000,— začasno prostih sredstev.

To velja seveda le za skupno delovno organizacijo, posamezne temeljne organizacije pa izkazujejo še velike prekoračitve, nekatere pa viške, ki jih medsebojno lahko začasno kompenziramo v okviru skupne finančne službe. (Glej številne informacije posameznih temeljnih organizacij!).

**V prvem polletju smo v Lesni skupno ostvarili din 96,783.000,— investicijskih virov, kar predstavlja 48 % letno planiranega skupnega zneska din 202,448.000,—.**

Tudi v doseganju planirane pospešene amortizacije je v letošnjem letu bistveno več planske discipline in možnosti v ostvarjenem dohodku pri temeljnih organizacijah. V letošnjem polletju ugotavljamo le manjši začasni izpad minimalne in pospešene amortizacije pri TOZD Pameče in minimalne pri TO Podvelka, kar je v primerjavi z lanskim polletjem zelo pozitivno in ugodno in daje občutek realnosti letošnjih planskih ciljev.

#### **ZDRUŽEVANJE SREDSTEV za investicije**

Rokovni zamudi letošnjega investicijskega plana je botrovalo tudi dolgotrajno in zaradi lastne zadolženosti večine temeljnih organizacij težko dogovarjanje za združitev investicijskih sredstev med temeljnimi organizacijami v Lesni in z drugimi delovnimi organizacijami.

Tudi za našo delovno organizacijo velja splošna družbeno kritika, da vršimo razvojne naložbe s premalo združenih sredstev.

Kljub temu je bilo dogovorjeno za letošnje leto: preko 20 % vseh investicijskih sredstev:

— za združevanje investicijskih sredstev med TOZD v Lesni v znesku din 19,029.000,— ali 8 % vseh lastnih sredstev in to več kot polovico v obliki dohodkovnih odnosov, ostalo v obliki internih kreditov;

— združevanje sredstev drugih delovnih organizacij v temeljne organizacije Lesne **din 22,840.000,—**, kar predstavlja 12 % vseh lastnih sredstev za investicije.

Znotraj Lesne je bilo večina dogovorjenega združevanja že izvršeno v I. polletju letos med temeljnimi organizacijami (glej poseben pregled o združevanju investicijskih sredstev med TOZD in o stanju le-teh!).

Nasprotno nam DO Slovenijales in Marles še nista poravnala dogovorjenih združenih sredstev v I. polletju kljub temu, da so že delno rokovno zapadla.

Največ združenih sredstev se v letošnjem letu nanaša na združena sredstva gozdarskih temeljnih organizacij za temeljno organizacijo Transport in servise za nabavo obnovljene transportne opreme za prevoz hlodovine. To združevanje sredstev je tudi v samoupravnem sporazumu dogovorjeno s skupnimi cilji in nameni združevanja na osnovi skupnega dohodka in rizikov.

Združevanje sredstev za Lesno-predelovalni kompleks v Radljah pa sloni več na solidarni osnovi brez prave dohodkovne povezanosti in zato največ v kreditnem odnosu, razen med gozdarstvom Radlje in Žago Vuhred, kjer je nujno potrebno skleniti poseben samoupravni sporazum o dohodkovni povezanosti.

#### **TUJA SREDSTVA — krediti za investicije v I. polletju**

Zaostreni pogoji pridobivanja dodatnih kreditov za investicije so se v letošnjem prvem polletju še nadaljevali in

z zakonom o odobranju bančnih kreditov konec leta 1979 še bolj zaostri v začetku leta 1980.

Nastalo je niz problemov in nerešenih vprašanj in številna nova kontaktiranja z bankami in drugimi kreditorji za možnost koriščenja že lani odobrenih kreditov po novem zakonu.

Kljub nepredvidenim dodatnim problemom je bilo v I. polletju dokončno rešeno naslednje:

#### 1. za lesno-predelovalni kompleks Radlje

Predvsem je bilo urejeno z banko in izvajalci investicij večje število sprememb v prej odobrenih kreditih. Po zadnji varianti predračunske vrednosti in končne odločitve izgradnje okrnjene variante kompleksa v Radljah za din 406,155.111,— je bilo urejeno pri banki, da smo pridobili možnost hitrejšega koriščenja tranše kredita:

— za osnovna sredstva

— za obratna sredstva

din 19,909.000,— in

din 3,723.000,—

in sicer že v letu 1980, v prvotni kreditni pogodbi šele v letu 1981.

Prav tako je Temeljna koroška banka Slovenj Gradec ugodila naši prošnji za premik odplačila kreditov od leta 1980 na leto 1981 za TSP Radlje za din 1,252/m in za odplačilo nastalih obresti med koriščenjem kredita za din 2,000.000,— v treh letnih obrokih, kar je sicer zapadlo že letos.

Končno je bila v I. polletju letos rešena odobritev blagovnega kredita za skladišče Meles v Radljah pri banki Rudnika Mežica, ki je ta blagovni kredit din 8,000.000,— odobril za GO Radlje.

Prav tako smo uredili podaljšanje revolving kredita din 12,500.000,— za obratne namene za TO Podvelka, kar je povezano z novo investicijo.

V I. polletju je bila prejeta tudi dotacija IS SRS za projektno dokumentacijo.

**Skratka, v I. polletju so bili doseženi vsi bistveni finančni pogoji kreditiranja za možnost končne izvršitve investicije lesno-predelovalnega kompleksa v Radljah z rokom do konca letošnjega leta — po zadnji varianti predračunske vrednosti din 406,155.000,—.** Od tega zneska pa znašajo skupni krediti din 355,566.000,— ali 88 %. Vse odobritve so pogojene z rokovnim dokončanjem investicij do konca leta.

2. V prvih mesecih letošnjega leta so bili končno odobreni krediti za vse sklenjene kreditne pogodbe za investicijski program transportne opreme za TOZD Transport in servisi. Tudi za te kredite so nastali letos ponovni problemi odobritve kljub odobritvi banke pred datumom novega zakona o kreditiranju.

Najeti skupni krediti za transportno opremo letos znašajo din 18,709.400,—.

3. V I. polletju je bil po številnih dogovorih in nizu predloženih podatkov odobren kredit za kritje izgube TOZD Gostinstvo in turizem po ZR za leto 1979 — din 4,400.000,— in odkup obveznic drugih TOZD din 1,100.000,—.

Ta sanacijski kredit je odobren z ugodnimi pogoji, vendar bo kljub temu predstavljal pri odplačevanju dodatno breme za ta mali kolektiv.

4. V prvem polletju so bile pridobljene odločitve za odplačilo nekaterih zapadlih anuitet za kredite pri skladu skupnih rezerv SRS in pri področni banki, predvsem za TP Prevalje preko 5,000.000,—, ki je v zaključni investicijski izgradnji.

Letos koristimo največ investicijske kredite, ki so bili odobreni že leta 1979.

Kljub velikemu angažiranju pa v I. polletju še ni bilo mogoče pridobiti predvidenih dodatnih kreditov pri stanovaljski banki Ljubljana za pokritje prekoračitev investicij v osnovna in obratna sredstva za TP Pameče din 25,000.000,—. Prav tako nismo mogli urediti ponovnih odložitve **podaljšanja** odplačil kreditov za TO Podvelka preko din 5,000.000,—, ki jih temeljna organizacija ne more letos odplačati.

Gornji nerešeni problemi predstavljajo celo v okviru Lesne velik problem in kvarijo ter zmanjšujejo uspehe zboljšane likvidnosti, ki smo jih dosegli z drugimi izvršenimi ukrepi DS na investicijskem področju.

V I. polletju je bilo v Lesni iz lastnih kreditnih sredstev izvršenih skupno din 113,533.000,— neto investicij in sicer:

— nabava transportne opreme	din 28,389.000,—
— rekonstrukcija TP Prevalje	din 20,090.000,—
— novogradnja Žage Vuhred	din 16,975.000,—
— novogradnja TSP Radlje	din 14,100.100,—
— zaključna dela TP Pameče (dolg iz leta 1979)	din 7,202.000,—
— sušilnica v Žagi Otiški vrh	din 7,195.000,—
— gozdne ceste in večje investicije v gozdarstvu	din 6,196.000,—

Neodplačano stanje investicijskih kreditov (dinarskih in deviznih) znaša konec junija letos din 418,298.000,—.

V letošnjem prvem polletju pa smo jih odplačali le 2,730.000,—, ker nismo mogli sproti odplačevati zapadlih anuitet (za TP Pameče in TO Podvelka).

**Istočasno pa smo morali v I. polletju odplačati kar 32,395.000,— din obresti in tečajnih razlik za investicijske kredite,** kar je za 4 % več kot smo planirali za I. polletje.

Sprememba tečaja dinarja bo v drugem polletju še povečala stroške takega odplačila deviznih kreditov, kot obresti od njih.

## II. OBRATNA SREDSTVA ali potreben tekoči denar in VZDRŽEVANJE LIKVIDNOSTI

Problematika nenehnega povečevanja potrebnih obratnih sredstev v temeljnih organizacijah lesne industrije in vedno večja odvisnost dnevne likvidnosti od kreditov, je že znan problem v naši delovni organizaciji. V tej zvezi bomo v nadaljevanju le v kratkem obrazložili, kakšni vplivi so v I. polletju delovali na likvidnost, kako smo reševali njihove posledice in kako smo izvrševali ukrepe DS delovne organizacije za zboljšanje likvidnosti.

Planiran skupni potreben denar za tekočo proizvodnjo v okviru cele delovne organizacije za letos je že din 532 milijonov 424 tisoč.

— od tega največ za vzdrževanje zalog, — surovin, repromaterialov, rezervnih delov in gotovih izdelkov in sicer din 333,293.000,— ali 62 %.

Že planirane potrebe tekočega denarja so za 12 % višje od lanskih, poleg tega pa že konec junija prekoračujejo planirane za 15,667.000,—. Ugodni vpliv na zmanjšane potrebe po tekočem denarju je povzročala letos izredno dobra konjunktura pri prodaji naših izdelkov, tako da so zaloge gotovih izdelkov kar za 56,520.000,— nižje od planiranih.

Nasprotno so zaloge surovin, repromaterialov in rezervnih delov celo za 41,041.000,— višje od planiranih in so tako nasprotno uničile efekt zboljšane likvidnosti, ki smo jo dosegli s sprotno prodajo naših gotovih izdelkov.

Porast zalog surovin in repromaterialov je predvsem pri TO Podvelka za 23,300.000,— din zaradi nabave stekla za šest mesecev vnaprej. Večje zaloge surovin so tudi pri CLS Otiški vrh, pri žagah in pri TP Prevalje, TSP Radlje in TP Pameče.



TIP Otiški vrh je obratno vzdrževala v prvem polletju nižje zaloge od planiranih in s tem ugodno vplivala na likvidnost.

(Natančni podatki so v temeljnih organizacijah in po vrstah zalog vidni iz finančnih informacij za posamezne temeljne organizacije.)

Nihanje potrebnega denarja smo v I. polletju vzdrževali predvsem s kratkoročnimi likvidnostnimi krediti, ki smo jih vedno težje obnavljali. Znotraj temeljnih organizacij v Lesni smo v I. polletju še v večji meri medsebojno združevali vsa začasno prosta denarna sredstva na žiro računih in s tem zmanjšali potrebo po dodatnih zunanjih kreditih za din 110,738.000,— ali za ca. 20 % skupnega potrebnega denarja.

Kljub temu smo letos morali najeti kar za din 65 milijonov več kratkoročnih kreditov, kot smo jih imeli v letu 1979, temu primerno pa so se povečale tudi plačane obresti.

Naša odvisnost od zadolženosti za redno tekoče poslovanje je izredno velika, saj nimamo več lastnih poslovnih sredstev za obratne namene, koristimo le lastni obvezni rezervni sklad, tekoči čisti dohodek in začasno neizkoriščena sredstva skupne porabe ter stanovanjska sredstva.

Zadolženost v kreditih za tekoče poslovanje znaša din 381,794.000,—, od tega največ kratkoročnih likvidnih kreditov.

V tej zvezi smo v Lesni v I. polletju 1980 plačali kreditorjem din 15,383.000,— obresti za kredite, potrebne za tekoče poslovanje. Interno pa smo med temeljnimi organizacijami poračunali še 3,865.000,— obresti za medsebojno po-sojanje začasnih viškov na žiro računih.

Ukrepi DS zaboljšanje likvidnosti na področju obratnih sredstev v glavnem niso bili izvršeni za razliko od investicijskih ukrepov. To velja predvsem glede povečanih zalog surovin in repromaterialov in glede prekoračitev limitov za višino internih kratkoročnih kreditov. V I. polletju je bilo medsebojno združenih internih kreditov za redno poslovanje skupno din 110,723.000,—, določene največje zneske možnosti koriščenja internih kreditov z ukrepi DS pa so 30. 6. prekoračile naslednje temeljne organizacije:

din 42,500.000,—	— TOZD TP Pameče
din 7,660.000,—	— TOZD Gostinstvo in turizem
din 3,678.000,—	— TOZD TIP Otiški vrh
din 2,594.010,—	— TOZD TO Podvelka
din 602.545,—	— TOZD Žaga Mušenik
din 412.768,—	— TOZD Blagovni promet

Na izredno visoke interne kredite TP Pameče vplivajo še nepokrite investicije za osnovna sredstva in trajna obratna sredstva iz leta 1979 in v tej zvezi še nepridobljen kredit pri bankah za pokritje.

Izredno pozitivno se je na področju obratnih sredstev in likvidnosti odrazil ukrep DS delovne organizacije o varčevanju pri materialnih stroških za 10 % od planiranih.

Prihranek I. polletja ca. 17.000.000,—, ki je izražen v večjem ostanku dohodka temeljne organizacije, je zmanjšal potrebo po tujem denarju — kreditih za redno poslovanje.

### III. SKLAD SKUPNE PORABE IN STANOVANJSKA SREDSTVA

V I. polletju so vse temeljne organizacije razpolagale z 20,403.000,— din sklada skupne porabe. Od tega so bila sredstva koriščena največ za:

— družbeno prehrano	din 4,622.000,—
— za izplačilo regresov	din 3,073.000,—
— za odpravnine, nagrade	din 478.110,—
— za razne dotacije	din 1,554.553,—
— itd.	

Za drugo polletje je ostalo za vse temeljne organizacije v Lesni še din 9,227.000,—, od tega din 7,171.000,— koristimo začasno za obratne namene.

Del sklada skupne porabe za stanovanjska sredstva je znašal v prvem polletju za vse temeljne organizacije

Največ teh sredstev so temeljne organizacije koristile za:

— nakup družbenih stanovanj	din 20,480.000,—
— za individualne kredite stanovanj	din 2,167.000,— din 1,616.000,—
— za odplačilo anuitet stanovanjskih kreditov	din 1,246.000,—
— in namensko varčevanje	din 2,010.000,—
— za prispevke v solidarnostni sklad	din 2,181.000,—
— itd.	

Za drugo polletje je ostanek denarnih sredstev še din 5,156.000,—, poleg tega pa bodo temeljne organizacije formirale dodatni stanovanjski prispevek pri obračunu osebnih dohodkov vsak naslednji mesec v drugem polletju.

### S PRAVNEGA IN SAMOUPRAVNEGA PODROČJA:

V obdobju poročanja sta bila spremenjena samoupravni sporazum o združevanju TOZD v DO in statut DO. Spremembe so narekovale spremenjene gospodarske dejavnosti nekaterih TOZD, preoblikovanje poslovodnega organa iz individualnega v kolegijskega, organiziranje skupnosti TOZD gozdarstva in lesne industrije in nova notranja organiziranost delovne skupnosti.

Na samoupravnem področju so bile v tem obdobju opravljene volitve v organe upravljanja TOZD in DO. Na nivoju delovne organizacije je bilo poleg volitev delavskega sveta in njegovih izvršilnih organov imenovanih še 17 raznih strokovnih komisij.

Delavski svet delovne organizacije je imel dve seji. Na sejah je obravnaval vprašanje gospodarjenja v letu 1980, problematiko izgradnje lesnopredelovalnega kompleksa Radlje, izvajanje stabilizacijskih ukrepov, vprašanje osebnih dohodkov, sanacijo TOZD Gostinstvo in turizem in druge aktualne zadeve iz gospodarjenja in poslovanja delovne organizacije.

V Lesni je bilo v začetku leta 1980 zaposlenih 2785 delavcev, 31. 6. 1980 pa 2770 delavcev.

Prisotnost na delu kaže v primeru s prvim polletjem 1979 rahlo izboljšanje zaradi zmanjšanja izostankov z dela zaradi posledic bolezni in nesreč pri delu. Očitno pa je, da na tem področju obstojajo še precejšnje rezerve ter, da bo treba to vprašanje resneje obravnavati in sproti ukrepati.

Vsklajevanje poslovanja s predpisi je bilo v prvem polletju usmerjeno na spremembo temeljnih samoupravnih splošnih aktov in sprejem raznih sporazumov s področja združevanja dela in sredstev. Na področju dohodkovnih odnosov je pripravljen samoupravni sporazum o medsebojnih razmerjih pri ustvarjanju skupnega dohodka, samoupravni sporazum o medsebojnih pravicah, obveznostih in odgovornostih delavcev delovne skupnosti in delavcev TOZD ter samoupravni sporazum o skupnih osnovah in merilih za delitev dohodka in čistega dohodka. Tečejo pa tudi že priprave pravilnikov o delitvi dohodka in čistega dohodka ter priprave samoupravnih splošnih aktov za delitev osebnih dohodkov, kar je osrednje vprašanje pri nadaljnjem urejanju družbenega in ekonomskega položaja delavcev LESNE. Pri tem pa nikakor ne smemo zanemariti že začetega urejanja medsebojnih razmerij TOZD iz naslova skupnega prihodka.

Fizično varstvo družbenega premoženja je v celotni delovni organizaciji zadovoljivo, vse manj pa je tudi škodnih dogodkov v primerjavi s prvim polletjem 1979.

**Rezultati in prikaz poslovanja DO Lesne** v prvem polletju 1980 nam morajo dati napotke in usmeritve za delo v naslednjem obdobju. Če iz vsega povedanega izluščimo samo najnujnejše člene, moramo v drugem polletju posvetiti vso pozornost naslednjemu:

— dosledno doseči planirano proizvodnjo, posebej TSP Radlje,

— uskladiti proizvodne kapacitete s prodajo,

— kвалiteti posvetiti vso pozornost (v zadnjem času je preveč reklamacij),

— pravilno oskrbovati TOZD z lesno surovino in priskrbeti dovoljne količine rezanega lesa za nemoteno proizvodnjo v TOZD,

— izvozu dati še večji poudarek in uskladiti devizno bilanco,

— povsod, kjer so v prvem polletju odstopanja od plana, ugotoviti vzroke in le-te dosledno obravnavati,

— TOZD Turizem dokončno rešiti in mu tako dati svoje mesto v Lesni ali občinski družbenopolitični skupnosti. Na področju finančne stabilizacije Lesne je nujno dosledno spoštovati s planom sprejet finančni načrt in sanacijske ukrepe, predvsem pa doseči naslednje:

— povečati lastni poslovni sklad za normalno nemoteno tekoče poslovanje,

— ustvariti planirano, pospešeno amortizacijo v vseh TOZD, predvsem v TOZD Pameče,

— združevanje sredstev med TOZD mora biti še naprej, saj le tako lahko v DO Lesna poslujemo ceneje, ob tem pa se moramo okviriti v sprejete višine limitov (sedaj prekoračujejo le-te TOZD Pameče, Turizem in Podvelka),

— osebni dohodki morajo biti dosledno odvisni od ustvarjenega dohodka, da ne bo zaradi sprejetih ukrepov nepotrebnih sankcij ob koncu leta,

— investicijskemu vzdrževanju posvečati pozornost in s tem vztrajati, da ne bo prekoračitev, oziroma da bo poraba v okviru sprejetih sanacijskih programov,

— za racionalno koriščenje obratnih sredstev je še bolj potrebno usklajevati nabavo in prodajo s finančnimi možnostmi,

— investicije je možno realizirati samo do s planom sprejetih finančnih planov, predvsem pa dosledno izvršiti največjo investicijo Lesnopredelovalni kompleks Radlje, tako po finančnem kot rokovnem programu,

— samoupravno organiziranost DO Lesne dokončno speljati.

Namen poročanja o polletnih rezultatih je bil predvsem ta, da bo sleherni delavec in kmet obveščen o celotnem dogajanju v DO Lesna, s tem pa upam, da se bomo še bolj povezali in tako dojeli, da ne moremo in ne smemo videti samo interese TOZD, ker bomo kos vsem problemom v današnjem stabilizacijskem času le v enotni in čvrsti DO LESNA.

Peter Planinšec, dipl. inž.

# Rast produktivnosti dela - ključno vprašanje nadaljnjega napredka

Naša družba ima vse možnosti za hiter porast produktivnosti dela, pa vendar smo bili pri tem v zadnjih letih včasih počasni in smo zastajali, kar je v precejšnji meri posledica slabosti, ki bi jih lahko odpravili. STALNA RAST PRODUKTIVNOSTI DELA JE EDINA RESNIČNA PODLAGA ZA CELOTEN GOSPODARSKI VZPON, ZA KREPITEV MATERIALNEGA IN SOCIALNEGA POLOŽAJA VSAKEGA POSAMEZNIKA IN ZA USPEŠNO REŠEVANJE ŠTEVILNIH BISTVENIH VPRAŠANJ DRUŽBENEGA RAZVOJA. Naš samoupravni sistem, dosežena raven tehnične opremljenosti dela ter sposobni kadri so dajali vse možnosti, da pri tem dosežemo večji napredek. Toda tega nismo izkoristili, česar pa v prihodnje ne smemo več dovoliti. Kajti zastoj pri dvigu produktivnosti dela postaja zavora za nadaljnji vsestranski napredek.

Produktivnost dela razumljivo ni odvisna samo od razmer in odnosov v delovnih kolektivih. Odvisna je tudi od celotne družbene organiziranosti gospodarskega življenja, od učinkovitosti pri sprejemanju sklepov, dogovarjanju in sporazumevanju in zlasti od doslednega izvajanja dogovorjenega. V naši vsakodnevni praksi je dosti počasnosti, neizvajanja dogovorjenega, tudi ravnanja in dela

po starem. **Skupni dogovori in sporazumi morajo dobiti moč zakona. To mora z vso odgovornostjo postati pravilo ravnanja vseh, od delavcev v temeljni organizaciji do organov federacije.**

Da bi dosegli večjo produktivnost dela, nas čaka pomembna naloga, da izboljšamo sistem delitve po delu, tako da bo postal glavna spodbuda za produktivnost in tudi za uspešnejše upravljanje in učinkovitejše poslovanje sploh. Zdaj se s tem precej ukvarjamo. Toda tudi tu moramo bolj odločno premagovati odpore in odpravljati slabosti.

**NE SMEMO DOPUSTITI URAVNILOVKE, PRAV TAKO PA NE SMEMO DOVOLITI NEUPRAVIČENIH RAZLIK, ZA KATERIMI NI USTREZNEGA DELOVNEGA PRISPEVKA IN KI SE SPREMENIJO V PRIVILEGIJE NA RAČUN DRUGIH. TAKŠNE TEŽNJE IN POJAVE MORAMO PREPREČITI. PORAJAJO NAMREČ UPRAVIČENO NEZADOVOLJSTVO DELAVCEV IN NAM POVZROČAJO DRUŽBENO IN POLITIČNO ŠKODO.**

Š. J.

Iz referata predsednika TITA na enajstem kongresu ZKJ, junija 1978 v Beogradu.

# Kadrovske vesti

Prišli v TOZD — Priimek in ime — Datum nastopa dela —  
 Profil pokl. po dej. izob. — Profil pokl. po del. m. —  
 Organizacija iz katere prihaja

## TOZD GOZDARSTVA RADLJE

Klarič Janko, 15. 6. 1980, KV, KV, Slovin TOZD Žalec

## TOK GOZDARSTVO RADLJE

Lorenci Vlado, 23. 6. 1980, NK, KV, Gorenje Muta

## TOK GOZDARSTVO RAVNE

Marsel Rajko, 2. 6. 1980, KV, KV, Železarna Ravne

Lagoj Filip, 16. 6. 1980, KV, KV, Komunalno podjetje Prevalje

## TOZD TOVARNA POHIŠTVA PREVALJE

Neureiter Danilo, 23. 6. 1980, KV, KV, iz JNA

## TOZD TOVARNA POHIŠTVA PAMEČE

Gangl Slavko, 1. 6. 1980, KV, KV, TOK gozd. Slovenj Gradec

## TOZD TOVARNA STAVBNEGA POHIŠTVA RADLJE

Volmajer Agica, 1. 6. 1980, NK, PK, Fecro Slovenj Gradec

## TOZD GRADNJE SLOVENJ GRADEC

Krasnič Sabit, 27. 6. 1980, NK, PK —

Asani Behxhet, 27. 6. 1980, NK, PK, —

## TOZD TRANSPORT IN SERVISI PAMEČE

Čuješ Marjan ml., 9. 6. 1980, KV, KV, iz JNA

## TOZD NOVA OPREMA SLOVENJ GRADEC

Tisnikar Ljerka, 12. 6. 80, KV, KV, Kolinska TOZD Slovenj  
 Gradec

Šmigoc Anton, 19. 6. 1980, NK, NK, Železarna Ravne

Morič Anton, 24. 6. 1980, NK, NK, TOZD Tiskarna Maribor

Čas Dušan, 25. 6. 1980, KV, KV, iz JNA

## TOZD TURIZEM IN GOSTINSTVO SLOVENJ GRADEC

Klančnik Ivan, 24. 4. 1980, KV, KV, iz JNA

Odšli iz TOZD — Priimek in ime — Datum nastopa dela —  
 Profil pokl. po dej. izob. — Profil pokl. po del. m. —  
 Organizacija iz katere prihaja

## TOZD GOZDARSTVO MISLINJA

Založnik Henrik, 18. 6. 1980, KV, KV, upokojitev

## TOZD GOZDARSTVA ČRNA

Jelen Martin, 25. 6. 1980, KV, KV, umrl

Sušel Evald, 30. 6. 1980, SS, SS, redna upokojitev

## TOZD ŽAGA MISLINJA

Tasič Jože, 1. 6. 1980, PK, KV, TOK gozdarstva Slovenj  
 Gradec

## TOZD ŽAGA VUHRED

Bukovnik Drago, 28. 6. 1980, SS, SS, v JNA

## TOZD TOVARNA POHIŠTVA PREVALJE

Ostojč Milka, 31. 5. 1980, NK, PK, —

## TOZD TOVARNA POHIŠTVA PAMEČE

Vuzem Ana, 2. 6. 1980, PK, PK, KZ Prevalje

Zabel Franc, 30. 6. 1980, PK, KV, Tovarna meril Slovenj  
 Gradec

Vrančič Lianka, 4. 6. 1980, KV, PK,

Strmčnik Janez, 6. 6. 1980, PK, PK,

Logar Maks, 7. 6. 1980, KV, SS, TIP Otiški vrh

Tisnikar Ljerka, 11. 6. 1980, KV, KV, Nova oprema

## TOZD TOVARNA STAVBNEGA POHIŠTVA RADLJE

Valenti Miran, 31. 5. 1980, KV, KV, Marles Podvelka

Markač Marjan, 10. 6. 1980, NK, PK, Stroj Radlje

Krajnc Zvonka, 17. 6. 1980, NK, PK, —

## TOZD TOVARNA OKEN PODVELKA

Peteržnik Herman, 30. 4. 1980, NK, PK, —

## TOZD GRADNJE SLOVENJ GRADEC

Soldo Mile, 12. 3. 1980, NK, NK, —

Radoš Ivan, 18. 6. 1980, NK, NK, —

## TOZD NOVA OPREMA SLOVENJ GRADEC

Luta Isak, 14. 6. 1980, NK, NK, —

Stergar Jože, 23. 6. 1980, NK, NK, umrl

## TOZD GOSTINSTVO IN TURIZEM

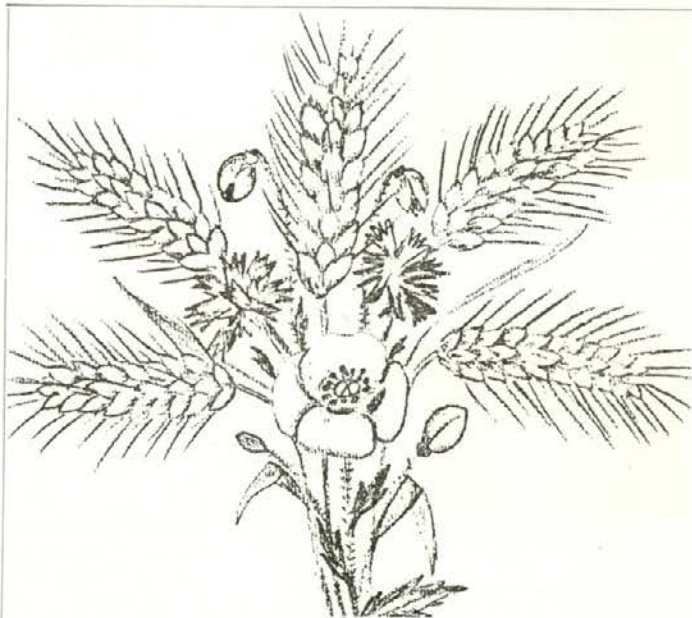
Hercog Elizabeta, 26. 6. 1980, KV, KV, —

## DELOVNA SKUPNOST SKUPNIH SLUŽB

Vodušek Tone, 19. 6. 1980, SS, SS, umrl

## GIBANJE DELAVCEV V MESECU JUNIJU 1980

TOZD	M	Ž	SKUPAJ
Gozdarstva Slov. Gradec	43	4	47
Gozdarstva Mislinja	59	4	63
Gozdarstva Črna	139	12	151
Gozdarstva Radlje	132	22	154
TOK Slovenj Gradec	36	1	37
TOK Radlje	31	5	36
TOK Ravne	32	8	40
TOK Dravograd	15	3	18
Žaga Mislinja	45	7	52
Žaga Otiški vrh	55	10	65
Žaga Mušenik	40	7	47
Žaga Vuhred	68	10	78
TP Prevalje	70	109	179
TP Pameče	168	188	356
TSP Radlje	71	23	94
TO Podvelka	93	97	190
TIP Otiški vrh	201	24	225
Gradnje Slov. Gradec	69	7	76
Transport Slov. Gradec	138	14	152
CLS Otiški vrh	39	5	44
Nova oprema	180	138	318
Del. skupnost	70	144	214
Gostinstvo in turizem Slov. Gradec	11	12+2 v	23+2
Blagovni promet. Slov. Gradec	59	52	111
	1864	906	2770
			Darinka Urbanc!



## IZGUBLJEN V SVETU

Ko si se rodil,  
 ves svet tvoj je bil,  
 nisi vedel za krivico  
 potem spoznal si trn življenja,  
 postal si suženj slabe družbe zdaj še ti.

Izgorevaš v ognju praznih besed,  
 v življenju zdaj si izgubil sled.  
 V iskanju sreče postal si takšen tip,  
 da le ugodje ti pomeni strip.

Vidiš drevo, ne vidiš gozda.  
 Hočeš meso, čeprav ga ne ješ.  
 V sladkih sanjah iščeš ideale  
 okno tvojega obzorja zagnil je mrak.

Čeprav živiš v svetu tem  
 obsojen na krivico, razen izjem.  
 Ta svet je tudi zate  
 in sonce, ki sije nate,  
 nihče zasenčil ti ne bo.

Ivan M.

# Zastrupitev s hrano

V zadnjem času smo vedno pogosteje priče lažjim in težjim zastrupitvam s hrano. Nova Gorica, Kranj in konec maja še Slovenj Gradec so tisti kraji, ki razburjajo prebivalstvo, aktivirajo zdravstveno službo, angažirajo do najvišje možne mere vse upravne organe od inšpekcijskih služb preko komiteja za zdravstvo SRS, celo do izvršnega sveta SRS. Več kot 1200 ljudi se je letos v Sloveniji že zastrupilo, ker so zaužili higiensko oporečno živilo ali obrok v menzi, šolski kuhinji itd. Vzroki so povsod isti, posledice znane. Le s prstom še ne moremo pokazati na pravega krivca. Bruhanje, driska, glavobol, vročina in močne bolečine v trebuhu so znaki, da gre za zastrupitev z živilom. Zdravljenje, bolniški stalež, izpad proizvodnje pa so posledice.

V vsakem primeru pojava epidemije črevesne nalezljive bolezni gre za neupoštevanje osnovnih higienskih načel pri proizvodnji, transportu, pripravi, serviranju ali razdeljevanju živil oziroma gotovih obrokov. Povsod so vzrok umazane roke, umazani obrati, posoda, pribori, stroji in seveda KLICONOSEC.

Zadnji primer izhaja iz tovarniške menze Tovarne usnja v Slovenj Gradcu. 170 ljudi je obolelo, 30 se jih je zdravilo v bolnišnici, menza je zaprta, delavci, ki so na delu pa brez tople malice. Ogromni stroški zaradi izpada 170 ljudi iz dela, stroški zdravljenja, higiensko-epidemioloških akcij in laboratorijskih preiskav pa bodo šli v težke milijone dinarjev.

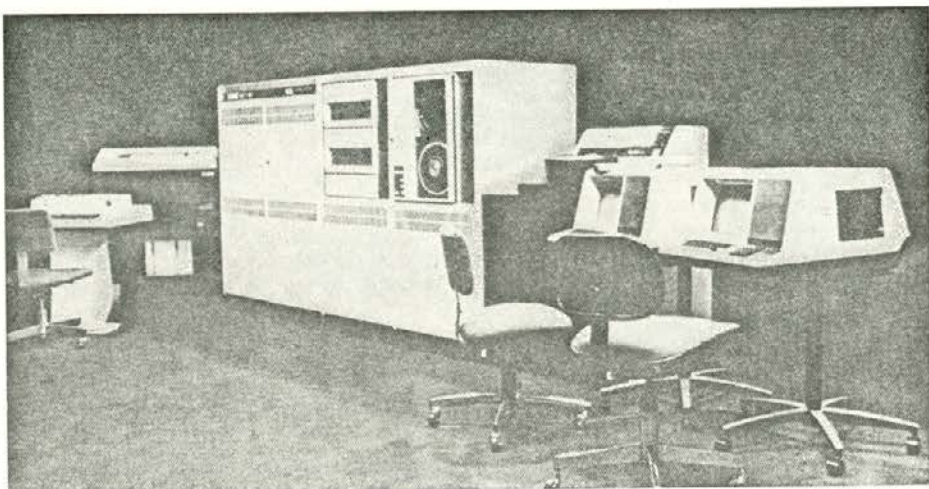
Kliconosec — glavni krivec, ni odkrit. Tudi za okuženim živilom, ki je povzročilo obolenje cele izmene delavcev ni sledu. To ni šibkost zdravstvene inšpekcijske službe, pač pa temu botruje splet okoliščin, ki niso omogočile, da bi pravočasno našli pravega grešnika. Prvi primeri obolenj so se pojavili v soboto in nedeljo, ko ni bilo več mogoče opraviti preiskav na zaužitih živilih.

Salmonela, salmonela! Zastrušujoči naziv za povzročitelja drisk, bruhanj — skratka za težjo obliko želodčne zastrupitve, ki je je v Sloveniji vedno več, in ki vedno bolj polni časopisne stolpce ter radijske in televizijske vesti.

Zdaj jo imamo tudi v naši regiji. Doselej skoraj nismo vedeli zanjo, čez noč pa nam je udarila po zdravju in po žepu. Lahko preprečimo širjenja epidemije, ne moremo pa preprečiti posameznih primerov, ti so bili in bodo.

## KAKO SE UBRANIMO ŠIRJENJA?

Naš želodec ni laboratorij, ki bi lahko sproti pregledal vsako živilo, vsak obrok, ločil zrno od plevla. Naš želodec in naše telo samo burno reagirata in nas položita v posteljo. Če poznamo znake obolenja, lahko epidemijo preprečimo. Vsak posamezen primer je že signal, ki mora alarmirati našo zavest, opozoriti zdravstveno službo, poslovodne organe v tovarni, šoli, vrtcu... Če bomo vsak posamezen primer prijavili zdravstveni službi takoj, lahko upamo, da do razširitve obolenja ne bo prišlo.



## PODPISANA POGODBA ZA NAKUP ELEKTRONSKEGA RAČUNALNIKA NA LESNI

Leta 1974 smo nabavili terminal in se priključili na Republiški računski center v Ljubljani. Ta način obdelave je bil primeren dokler so bile potrebe po obdelavi sorazmerno majhne.

Porast računalniškega časa je znašal vsako leto za okoli 1,4 krat z ozirom na prejšnja leta.

Zato smo kaj hitro pričeli razmišljati o nabavi lastnega računalnika. Zbirali smo informacije in ponudbe od raznih dobaviteljev, o nabavi lastnega računalnika. Tako smo se definitivno odločili za nakup računalnika DELTA 4780/200, ki ga je možno kupiti za dinarje v znesku 3,5 stare milijarde (celotna investicija, to je strojna oprema in priprava prostorov za namestitvev računalnika).

Dobavitelj računalnika je Elektrotehna iz Ljubljane, ki pa daje ob nabavi 60 % kredita.

Pogodba o nabavi računalnika je bila podpisana 1. julija 1980, dobavni rok pa traja 1 leto.

V tem času se bo vršilo šolanje za uporabo računalnika, ki ga nudi dobavitelj in priprave za prenos obdelav na novi računalnik.

Po kapacitetah bo ta računalnik do sedaj največji na območju Koroške.

Izak Mirko

## Nekaj osnovnih načel ob prvem sumu na zastrupitev s hrano:

1. Poišči takoj zdravniško pomoč!
2. Doma vzdržuj zgleden red in čistočo — predvsem v kuhinji in sanitarnih prostorih!
3. Uporabljalj dezinfekcijska sredstva za roke, sanitarije, delovne površine itd.!
4. Po možnosti uporabljaj papirnate brisače, tekstilne pa menjaj vsak dan, dokler je obolenje v hiši, šoli, vrtcu...!
5. Dokler si bolan, se ne družiš s svojci, otroci, sosedi! Tudi z rokami in prek predmetov, pribora, brisač itd. se prenašajo klice bolezni.
6. Preden zaužiješ konservirano hrano (mesne, zelenjavne konzerve) ugotovi, če ni pokrov slučajno napihnen, vsebina spremenjena! Bodi pozoren na vonj, izgled, barvo!

Sicer pa velja samo eno načelo za posameznika, kuharice, pomivalke, osebe tovarniških menz, čajnih kuhinj, šolskih kuhinj, proizvajalcev živil itd.:

HIGIENA, HIGIENA! Splošna in osebna!

Umivanje rok po vsakem umazanem delu, pred jedjo in po uporabi stranišča, redna menjava delovne obleke in brisač, dosledno čiščenje in dezinficiranje vseh delovnih površin doma, v kuhinjah, kakor tudi v menzah, šolah, vrtcih... Zadostno in dosledno pranje zelenjave in sadja, dezinfekcija straniščnih školjk in nočnih posod. Vsak primer nabave pokvarjenega ali sumljivega živila je treba takoj javiti higiensko-epidemiološki službi ali sanitarni inšpekciji. Še posebej pa moramo biti pozorni na vsako bruhanje, drisko, povišano telesno temperaturo, bolečine v želodcu, sploh, če gre za prehrano v šolskih ali delovnih kolektivih, kolonijah, taborjenjih ali delovnih brigadah.

Ponavljamo že znano geslo: **Salmone-la je sestra umazanije!** Koraka po dveh nogah! Ne dovolimo ji, da bi korakala po stotih, dvestotih...! Samo z dosledno osebno in splošno higieno doma in na delovnem mestu ji bomo uspešno presekali pot!

HES Ravne na Koroškem

# BRIGADIRSKA ZASTAVA NA PERNICAH

Pernice, hribovski zaselek, so stisnjene ob državno mejo. Polovico tega kraja, skupaj z Mlakami, je bilo ob plebiscitu leta 1920 dodeljeno Avstriji. Le po zaslugi nekaterih zavednih slovenskih kmetov iz Mlak je ostal del Mlak Jugoslaviji. V stari Jugoslaviji so se prebivalci teh krajev kljub trdemu delu spoprijemali z revščino in z zaostalostjo. Izkoriščali so jih bogati mogotci in prekupčevalci, ki so svoj lahko prisluženi plen zapravili v gostiščih ali pa nalagali premoženje. Največ pomanjkanja in bede pa so občutili bajtarji in »ofarji«, ki niso imeli kje zaslužiti. Kmetje so bili dostikrat tudi sami v stiski, industrije pa takrat še ni bilo kaj dosti.

Med NOB so vsi krajanji pridno sodelovali s partizani, brž ko so se le ti pojavili v naših krajih. Izdajstev ni bilo, bile pa so velike žrtve. Kljub temu, da so bila naša bivališča revna, so bile naše šrambe kar zadovoljivo založene, tako da borci, ki so se zadrževali v teh krajih, niso čutili pomanjkanja.

Kakor vse ostale kraje so tudi naš kraj prva leta po vojni pestile visoke obvezne dajatve ter veliko pomanjkanje industrijskih izdelkov, saj je bilo industrije že pred vojno malo, pa še ta je bila med vojno uničena.

Desetletja trdega dela so se bogato obrestovala — elektrika je napeljana že v vsako hišo, ceste so speljane do sleherne domačije, tako da lahko hodijo mladi na delo v dolino. Hiter razvoj industrije v dolini je potegnil mnoge mlade kmečke fante od doma. Le redki se še vračajo. In prav ob tem pomanjkanju delovnih rok so nam letos prvič priskočile na pomoč mladinske delovne brigade. Krajanji Pernic in Mlak smo jih slovesno sprejeli. Pripravili smo jim krajši kulturni program. Ob spremljavi godbe, ki je zaigrala himno, so brigadirji dvignili brigadirsko zastavo na drog. Ob pogledu na mlade brigadirje se je marsikomu od ganjenosti zalesketala solza v očeh z misljo, da le nismo tako sami, pa tudi v zahvalo tem mladim ljudem, ki so se odzvali klicu dela, volji, da pomagajo vsakomur, ki pomoči potrebuje.

Kljub mehkim in neutrjenim rokam so se mladi brigadirji vneto zagnali na delo. Njihova naloga je bila kopanje jarkov za dodatni vodovod za potrebe dolinskih zaselkov in škarpiranje ceste na Pernice, popoldne pa so pomagali kmetom pri spravilu krme in drugih kmečkih delih. Pri nas je manjša skupina brigadirjev ravnala zemljo za buldožerjem. Pobirali so kamenje s takim zagonom, da sem jih kar ganjen gledal. Zvečer pred odhodom pa so zapeli svojo brigadirsko pesem in zagotovili, da nam še pridejo pomagat, a žal nam je te želje in upe onemogočilo slabo vreme.

V dneh, ko se je njihovo delo bližalo koncu, sem jih sklenil obiskati. Proti večeru sem se odpravil v brigadirsko naselje. Bilo je hladno in brigadirji so tekali sem ter tja. Ena izmed brigadirk je pristopila k meni in me hudomušno vprašala, če se tudi jaz ženim. Briga-

dirke so mi povedale, da pripravljajo brigadirsko ohcet na kateri se bodo oženili tisti, ki so se v brigadi zaljubili. Porok je bilo kar precej, morda pa bo katera od teh tudi uradno potrjena. Po tem ceremonialu so mi povedali, da so se v naših krajih dobro počutili. Presenetila jih je le ostra klima in slabo vreme. Zelo pa so bili zadovoljni s prehrano, kar je zasługa Knezove Tiške,

ki je bedela nad brigadirskimi lonci. Brigadirji so izrazili željo, da bi še prišli v naše kraje in delali na kmetijah, kjer potrebujejo pomoč. Znanje vsakega kmečkega dela bi jim gotovo še kdaj koristilo v življenju.

Razšli smo se z željo in upanjem, da bi brigadirska zastava še kdaj plapolala na Pernicah.

Ludvik Mori



Skupina brigadirjev na Pernicah

## UPOKOJENCI NISMO ŠE POZABLJENI

Pred štirimi leti sem bil še član delovne organizacije TOZD Transport in servisi. Delal sem v mehanični delavnici, ki je bila takrat še v Mislinji. Prostore smo iz leta v leto razširjevali po nekdanjih Pergerjevih hlevih. Z ozirom na potrebo in sodobno s časom, ki je tako rekoč hitro mineval, smo nabavljali mehanizacijo ter se širili v pravo podjetje.

Pogoji dela so bili včasih skoraj nemogoči, kajti primanjkovalo nam je že strehe nad glavo. Spominjam se, kadar je bila potreba pa tudi na pobudo predpostavljenih, smo delali cele dneve, včasih tudi pozno v noč. Nič nam ni bilo težko, kajti bili smo složni, se dobro razumeli, spodbujali drug drugega, vse v mislih za boljši jutri.

Prišel je tudi čas, ko smo začeli graditi novo sodobno mehanično delavnico, ki sedaj stoji v Pamečah. Dočakali smo tudi, da je bila delavnica v zadnjih

fazah dela ter se veselili dneva vselitve.

Bilo je proti koncu leta 1975, ko se je moje zdravje začelo krhati. Po nekaj mesecih bolniške sem bil invalidsko upokojen.

Nekako mi je bilo žal, da se nisem mogel z njimi seliti ter delo nadaljevati v boljših pogojih. Moje zdravstveno stanje je sedaj, lahko rečem, bolj slabo kot dobro.

Zelo sem hvaležen moji nekdanji delovni organizaciji TOZD Transport in servisi, ker so mi prispevali delček dotacije ter mi omogočili klimatsko zdravljenje v zdravilišču.

Zahvaljujem se celotnemu kolektivu ter še enkrat poudarjam, da nismo pozabljeni.

Maks Ramšak

Ali se vam ne zdi, da je TOZD Transport in servisi vredno posnemati?

Uredništvo

# »ZGODE IN NEZGODE VANDRANJA« PO E6

Domnevamo lahko, da so podatki kadorske službe o številu gozdarjev LESNE netočni, saj se je popotovanja po E6 udeležilo le dvanajst popotnikov z »gozdarsko-fizično kondicijo«. Organizator popotovanja, DIT Slovenj Gradec, ki je zbiral popotnike, je dal v razpis le eden selekcijski faktor in to »gozdarsko-fizično kondicijo«. Spričevala ali diplome namreč niso bila potrebna.

V dneh od 31. 5. do 2. 6. 1980 so zastopali gozdarske vrste Lesne naslednji: Luka z ženo Cveto in desetletnim sinom Rokom, Samo z deklico Vlasto, Karl in Vlado ter popolna ekipa TOZD Gozdarstvo Slovenj Gradec: Metod, Janez, Branko, Kristl in Vida. Nočni naliv je še bolj točno zbudil udeležence, da smo bili ob šestih zjutraj na zbirnem mestu s popolno popotniško opremo. Zaman smo čakali na zamudnike, ni jih bilo. Šest jih je baje opravičeno odpovedalo popotovanje. Lahko smo le opazili sobotno delovno vneto pisarniških gozdarjev Janka in Mojce.

Tako sta torej dva kombija s popotniki drvela po »lepi« občinski gozdni cesti proti Slemenu nad Šoštanjem in brisalci so komaj utegnili brisati stekla. »Dobro jutro« nazarskih gozdarjev taksatorjev inž. Cirila in inž. Džolija, ki sta nas pričakala na Slemenu, je res prineslo dobro jutro. Po kratkem ogrevanju in žigosanju knjižic E6 smo zakoračili proti Mozirju že z dežniki v nahrbtniku. Udeleženci vojaških vežb na Slemenu so nas posmehljivo pogledovali, ko smo šli skozi njihov tabor. Maršruta, ki je bila pred nami, bi lahko bila njim v čast, če bi jo zmogli.

Sveže in spočite noge so prehitvale normative o dolžini poti, čeprav se je Ciril vneto trudil in na poti razlagal in opominjal na vse zanimivosti. Kljub po-

stankom na kmetiji Zlebnik, kjer je med vojno padel Kajuh in pri Mornovi zijalki (paleontološko najdišče), kjer je verjetno prebival predzgodovinski človek, smo bili že ob 9.30 na naslednji kontrolni točki pri Grebenšku v dolini Hudega potoka. Do tod se je naša E6 ves čas spuščala navzdol in kilometri so leteli izpod nog. Vroč rumov čaj in kratak klepet z lastnico gostišča, ki takšne vrste popotnikov že dobro pozna, nam je dal novega poleta za pot navzgor in nato dalje proti Mozirju.

Po ozkih dolinicah — podobnih Suhemu dolu — v okolici Mostnarja, so na gosto posejane delavske hišice oziroma delavsko naselje industrijskega Šoštanja in Velenja. Njihova značilnost in »okras« so zavrženi avtomobili, ki stoje kot spomeniki ob precejšnjem delu naše poti. Seje ko se je naša pot prevesila v Savinjsko dolino prek naselja Lepanjiva — Ržiše, smo prečkali čudovito preostro kmetij in gozdov.

Na delčku asfaltne poti proti centru Mozirja nas je dodatno gredo še toplo pomladansko sonce. Moj veliki dežnik, zataknen v Janezov nahrbtnik, je vzbujal pozornost in posmeh mimoidočih. Opoldanski počitek in kosilo je presenetil gostince v hotelu Turist, ker smo prehitro prehodili naš del poti. Tu se nam je priključil in nas pozdravil tudi naš tretji gostitelj, šef taksacije GG Nazorje, inž. Drago. Izbrano kosilo je marsikoga zavedlo, da je premočno nadoknadil izgubljeno tekočino, seveda s posledicami v nadaljnjem delu poti.

Pri ogledu Savinjskega gaja smo se srečali s tovarišico Danico iz Turistične zveze Slovenije (tudi sodelavka pri E6), ki je z družino pešačila ravno v obratni smeri. Njena ugotovitev: »... Čudovito! Škoda, da gre naša pot po E6 že h kon-

cu...«, nas takrat še ni popolno prepračala. Zanimivo je še to, kako vsi popotniki po E6, čeprav neznanci, takoj najdejo stik in temo za pogovor.

Neverjetno, kako nam je prišlo popoldansko pešačenje navzgor po strmi gozdni vlaki po senčnih, hladnih listnatih gozdovih, z vonjem po šmarnicah. Le Luka je zastajal zaradi dodatne obremenitve preveč zaužitih pijač. Sinov »atek, atek,« ga je spodbujal, da je z nekajminutno zamudo prisopihal za nami na travnato pobočje s čudovitim razgledom na Mozirje, Nazarje in Gornjesavinjsko dolino. Polurno sončenje oziroma sušenje premočenih srajc je dalo priložnost za živahen pogovor in smeh.

Naprej je bila pot zložnejša, saj teče v glavnem po grebenih in prevalih ter vmes prečka redke osamljene Dobroveljske kmetije. Pri zadnji, najvišji na Čreti — Jugovniku, 824 m, se nismo mogli odreči domačemu moštu, ki se nam je zdel zaradi žeje neverjetno dober. Ob pitju mošta nam je debela gospodinja (kot naša Lakrznica) na hitro zbudila vse spomine na pokojnega inž. Ciglerja in njegove sodelavce pri E6. »Kako fin in nepozaben človek je bil,« je izzvenelo iz pogovora.

In še zadnji vzpon mimo romarske cerkve na Mariji Čreti, 924 m, ter spust k planinski koči, pa je bil zaključen ob 18. uri naš prvi del poti. Prvi smo prišli tja še suhi, zadnje, med njimi Luka, pa je že krepko močil naliv.

V koči nas je ljubeznivo sprejel oskrbnik Janko, upokojeni učitelj in borec ter udeleženec bojev XIV. divizije na Čreti leta 1941. O vseh podrobnostih teh bojev smo zvedeli še isti večer, ko smo skupaj zalivali naše popotne malice. Koča je namreč založena samo s pijačami, prehrana in voda je le pri sosednjem kmetu. Le nekaj nas je bilo, ki nas ni utrudilo celodnevno pešačenje in smo v dobrem razpoloženju hoteli posnemati vesele, mlade planince pri sosednji mizi in kmalu je nastalo le eno omizje. Pri tem je Metko izkazal svoje vojaške in pravniške sposobnosti ter izvedel planinski krst z vsemi dodatki. Da je bilo razpoloženje res čudovito, je potrdil tudi oskrbnik, ki je slovesno podelil najzaslužnejšim kolajne: Vidi zlato, Metodu srebrno in vodji ostalih planincev bronasto. Seveda smo šli spat šele drugi dan.

Kljub kratki noči zbora ob sedmih nihče ni zamudil. Čakal nas je že pravi kmečki zajtrk: sveže mleko in domač kruh od soseda Punčuha. Čeprav je bila nedelja pa je bil že med nami inž. Vlado Vrtačnik, direktor TOK Vransko, ki nas je potem spremljal ves dopoldan.

Po stari gozdarski navadi nam je kolega iz Vranskega podal na prvi razgledni točki blizu cerkve Sv. Katarine okvirni oris gozdarstva TOK Vransko. Zanimivost in posnemanja vredno je dejstvo, da so gozdarji iz Vranskega že pred leti uspeli uvesti namenski občinski samoprisepevek za izgradnjo gozdnih cest, ki sočasno povezujejo hribovske



Ljubljanski in slovenjegraški gozdarji na kontrolni točki v Trebeljevem

kmetije. Na ta način gozdarstvo pridobi letno okrog 400 starih milijonov investicijskih sredstev. Za to so pretežno vse kmetije povezane z dolino s kamionskimi cestami. Tudi pri vzdrževanju cest grede z roko v roki komunala in gozdarstvo. Kljub taki družbeni zainteresiranosti za obstoj hribovskega kmetijstva pa so kmetije izredno nezaupljivi pri najemanju kreditov in se jih načelno branijo, kar je za naše razmere popolnoma nerazumljivo.

Kot smo prejšnji popoldan občudovali bujne naravske listnate gozdove s primeso kvalitetnega bora, smo tu pešali skozi nepregledne, naravne smrekove gozdove, z bogatim polnilom listavcev. Pot do Jošta, ki teče v glavnem po grebenu oziroma meji med naravskim in celjskim območjem, predstavlja strnjeno gozdno področje. Le Rapasove peči so nam razkrile pogled na vransko kotlino in okoliške zasavske gore.

Pri Joštu, 937 m, stari romarski cerkvi, nas je vljudno sprejel kmet Mežnar in nam poleg žigov postregel z domačim moštom in dobrimi flancati. Osamljena, toda urejena kmetija v strmini Sv. Jošta se bori za svoj obstoj. Stara lastnika nimata naslednika, ker se je pred tremi leti ubil s sodobno kmečko mehanizacijo — traktorjem. Ne samo za stara lastnika, tudi za nas je to velika izguba.

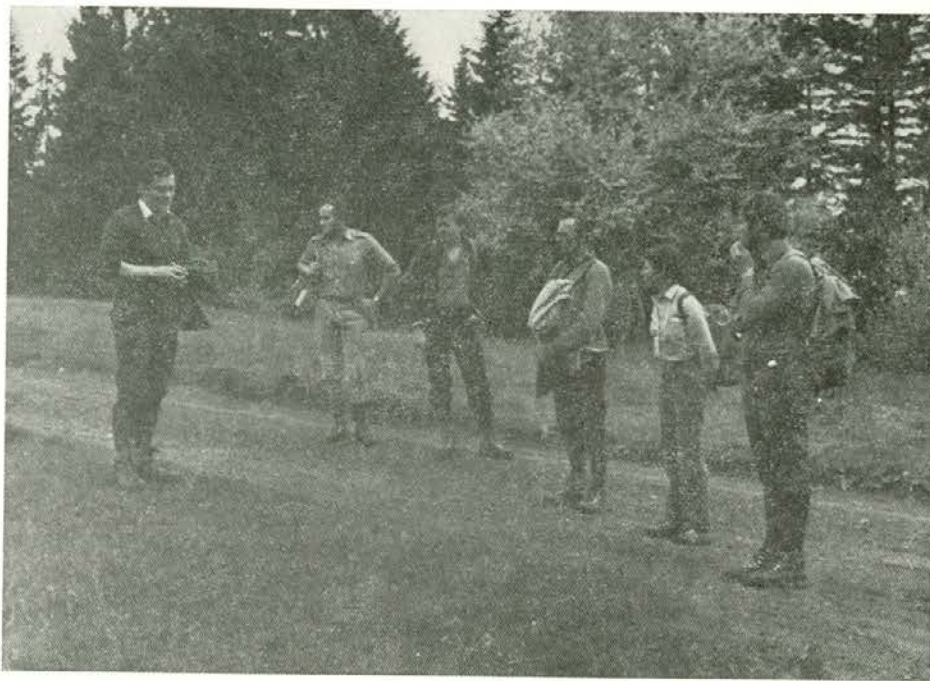
Od Jošta smo se strmo spustili proti prevalu Lipa, kjer je najnižji prehod med Savinjsko in Zadrebško dolino, 721 m. Nadaljnja strma pot po pobočju pa nas je vodila skozi bogate gozdove plemenitih listavcev, kjer je bila talna podrast vsa od vijoličasto plave do srebrenke. Tu nas je pričel prati dež, nazadnje z nalivi, točo, gromom in strelo. Dvakrat je treščilo prav blizu nas. Prav na hitro smo se poslovili od kolega Vrtačnika, ki je krenil proti dolini, mi pa prek grebena in opuščene kmetije Planinc iz štajerske na kranjsko. In kljub odprtim dežnikom je bila pot še posebej zanimiva in še hitreje smo stopili, čeprav smo že nekaj časa hodili v dveh skupinah.

Oznaka poti E6 na vranskem področju je prav imenitna, saj če bi bili odvisni od naših sposobnosti za orientacijo, bi se prav lahko izgubili. Pri tem se je posebno izkazal bivši taksator Karel, ki je na Rapasovih pečeh zamenjal sever in jug ter Savinjsko in Zasavsko hribovje.

Morda je bil temu kriv jogurt, ki ga je že od Mozirja dalje močil po nogah. Sicer v opazovanju sta bila »daskana« tudi Metod in Janez, ki sta zamenjala zadelane minerske vrtnice za nestrokovno sajenje smreke v čisto skalno.

V Motniku smo bili prvi ob dvanajstih, zadnji skoraj eno uro pozneje: seveda Luka z družino, Samo z deklico in najtežji član skupine Branko. V gostišču Grabnar sta nas že čakala inž. Damjan Pavlovec, šef taksacije GG Ljubljana in inž. Tone Lesnik, taksator. Dobili smo vse priznanje, da vztrajamo v takem vremenu. Toda ne vsi! Luka je že priznal, da nas bo na Trojanah zapustil. Brankovo priznanje je bilo še bolj dvomljivo.

V Damjanov avto smo naložili nahrbtnike in Branka za volan, mi pa odprli dežnike in skupaj z Ljubljanci odkorakali proti Trojanam, kjer smo



Po gozdarsko: predavanje v naravi (predavatelj inž. Vrtačnik TOK Vransko)

bili v dobri uri in si tam privoščili krepko kosilo.

Nobeno prigovarjanje in spodbujanje, pa tudi Rokov jok ni omeščal izdelane očeta Luko. Njegova odločitev je obveščala: »Na avtobus in domov.« Hudo smo sklepali, da ni kriva pot, ampak obisk 40 žensk iz računovodstva naslednji dan na OK Ravne. Verjetno ni mogel vzdržati, da bi vseh 40 prepuštil Hubertu. Branka pa smo le prepovorili, da je ostal z nami, seveda pod pogojem, da se še do Moravč pelje z Damjanovim avtom, da se mu tako odpočijejo noge do naslednjega dne.

V dnevu in pol smo se čisto odvalili smradu našega standarda. To smo posebej občutili na naslednji kontrolni točki — gostišču Dolinar nad Trojanami, kjer nam je glasen fičr udaril v nos, da smo onemoglo zagodrnjali, naj že odpelje proč.



Pred počitkom

Ljubljana, ki sta tudi prvič hodila po njihovem delu E6, sta bila z nami vred navdušena, ko smo ob rahlem rosenju pešali po mehkih lovskih stazah. Severna pobočja so bila vsa temna in čarobna od bujnih bukovih gozdov, južna na mejščih pa svetla in revna s polnim varovalnim značajem. Zadnji del poti proti Limbarski gori smo pešali po kamionski cesti in marsikdo je že čudno prestavljal noge ter vzbujal posmeh pri mimovozečih avtomobilistih. Upali smo, da nas bo na Limbarski gori, 768 m, pričakala nasmejana Limbarska Ančka. Toda zagledali smo jo vso v črnini, pozimi ji je umrl mož.

Polurni postanek pri žigosanju knjižic nam je ohromel noge, da smo kot račke odracali iz gostišča. Strm spust po travnatem pobočju Limbarske gore je še pojačal bolečine v kolkah, toda le za kratek čas. Nočilo se je že, in pohiteti je bilo treba še skozi teman hrastov gozd, kjer je celo Ljubljancem zmanjkalo markacij.

Ob 20.30 smo bili v Moravčah, na kontrolni točki v gostišču Jurka. Lastnica in tudi znanka iz srečanja oskrbnikov kontrolnih točk E6 iz leta 1979 nas je prijazno sprejela in razveselila z obvestilom, da je pripravljena prha in topla voda. Le-to si je vsak po tihem najbolj želel. In v dobri uri je bilo v našem prenočišču tiho kot v cerkvi.

(Nadaljevanje prihodnjič)

Vida Vrhnjak

**Dopisuj  
v glasilo!**

# Novice iz TOZD TIS Pameče

V letošnjem juniju smo postali bogatejši za dvanajst kamionov. Tako težko pričakovana vozila so se končno pojavila na našem dvorišču, toda samo pojavila, kajti nuja na terenu je bila tako velika, da jih nismo utegnili niti slikati pred odhodom v gozd. V tem mesecu je vozilo dnevno tudi po 28 vozil, da smo lahko zadostili potrebam po prevozih. To je le dokaz, da smo se pri prevoznih zmogljivostih nahajali res v veliki stiski. S 13 let starimi vozili nismo bili kos nalogam, ki so jih spomladi postavljali pred nas TOZD Gozdarstva v LESNI. Bilo je mnogo žolčnih diskusij med osebjem, ki je zadolženo za izvrševanje plana odpreme lesa. Mehaniki v delavnici so se trudili dobesedno dan in noč, da so pri takem pomanjkanju rezervnih delov za tako stara vozila, le-ta sploh še obratovala. Da smo polletni plan po TOZD le nekako dosegli, so v veliki meri poleg voznikov prispevali tudi mehaniki, na katere pa kaj radi pozabljamo. Velik del te spomladanske ihte okrog prevozov bi lahko odpadlo, če nam bi uspelo pravočasno zbrati manjkajoče milijone, ki so bili potrebni za plačilo že pripravljenih vozil, ki so čakala v Ljutomeru. Ta negotovost je trajala skoraj dva meseca, dokler se končno niso pokazali prvi »zelenci« na naših cestah. Sedem novih prikoličarjev TAM-14 t in pet magirusov 22 t bo skupaj z že obstoječimi zmogljivostmi za nekaj let porok za nemoten transport gozdnih sortimentov. Ampak le za prevoz okroglega lesa, kajti za ostale prevoze ostanejo problemi nerešeni, ker je slika o popolni iztrošenosti voznega parka ista, soplačnikov v tej dejavnosti pa še nismo našli. Privatna konkurenca pri splošnih prevozih je huda, za TOZD, ki nimajo dovolj rednih prevozov pa je le interesantna, zato pa za skupne naložbe pri našem TOZD za obnovo te vrste vozil niso zainteresirani in očitkom, da nismo solidni, se tudi v bodoče ne bomo mogli ogniti. No, upajmo, da bomo v določenem času tudi ta problem zadovoljivo rešili, kot smo jih s solidarnostjo ostalih TOZD v LESNI tudi doslej, pa čeprav z zamudo.

Nova vozila iz proizvodnega programa TAM-14 t so pokazala dobre rezultate, medtem ko smo pri magirusih naleteli na podobne težave kot že večkrat doslej. Takrat, ko nismo imeli dovolj prikolic, je bilo največ dolžinskega lesa in ko smo zaradi tega polomili večino šasij na starih solo MAN in se odločili za nabavo prikoličarjev, je zmanjkalo dolgega lesa. Stari solo MAN je bil na naših gozdnih cestah namreč dokaj neokreten, s priklopljeno prikolico pa na gotovih cestah tudi neuporaben. Vozilo 14 t in več kratkega lesa je zaradi visokega težišča tovora posebno pozimi dokaj nevarno, pa tudi učinki so manjši posebno pri drobnem lesu. Pri najnovejši nabavi smo se dolgo odločali o tipu gozdarskega kamiona in pri tem skoraj izpadli kot nekakšna cokla pri razvijanju transportne dejavnosti v LESNI. Vkljub očitkom smo se odločili za 22 t, namesto 40 t magirusa, ker smatramo, da bo trajalo še precej časa, preden bodo naše ceste in mostovi sposobni za prevoz tako velikih tovorov. Po sedanjih izkušnjah je bila odločitev o manjših kamionih pravilna. Že prvi mesec obratovanja novih vozil se je pokazalo, da je za sedanjo tehnologijo v gozdarstvu najbolj primeren kamion, ki lahko vozi različne dolžine lesa, to je od 2 m pa do 16 m, če je potrebno. Za magirus s prikolico potrebujemo za začetno nakladanje najmanj 6 m dolg les in vsaj nekaj m<sup>3</sup> na enem mestu, ker sicer neobtežena prikolica nerada sledi matičnemu vozilu in pri tem nastajajo velike zamu-

de. Iz tega razloga je večina vozil tipa magirus vozila »solo«, le eden je nekako skrpal dve vožnji na dan, zaradi mešanega lesa pa dovoljene tonaže vključ visokemu tovoru ni dosegel. Za prevoz 8 t tovora, kolikor sicer dovoljujejo predpisi o osnih pritiskih za vozila magirus brez prikolic, pa bo to vozilo za eksploatacijo predrago. To naj bi bil bolj problem TOZD Gozdarstva, manj pa naš. Mi se bomo poskušali prilagajati različnim potrebam pri prevozih tudi v bodoče, kot smo se doslej, saj nam to sedaj pri takem številu in pestri izbiri kamionov ne bo težko. Kakor koli že, za nekaj let je za prevoz dolgega ali kratkega lesa poskrbljeno, upajmo le, da bomo pri svojem delu toliko ustvarjali, da ne pridemo več v podobne škripce kot doslej in bomo pri tem tudi pravočasno obnavljali strojni park, kar pa nam sedaj zaradi naložb v novo delavnico ni bilo mogoče.

Se nekaj tehničnih podatkov o novih kamionih! Vsa vozila so opremljena z dvigali domače proizvodnje. Izdelana so po licenci firme »Jonsereds«, ki je pri nas zelo poznana po svoji kvaliteti, izdeluje pa jih podjetje LIV iz Postojne in torej z rezervnimi deli ne bi smelo biti težav. Kamion TAM ima nosilnost 14 ton, poganja ga motor z močjo 176 KM, medtem ko ima magirus nosilnost 22 ton in premore 270 KM. Pri tem si želimo, da bi nova vozila opravila vsaj toliko dela kot so ga stari odsluženi veterani, fantom na teh vozilih pa mnogo srečne vožnje in zadovoljstva pri izvrševanju delovnih nalog.

Marjan Čuješ



## KAJ GOZD MI ŠEPEČE!

Kaj gozd mi šepeče,  
kaj gozd govori,  
da srečen je vsak,  
ki z gozdom živi.

Če srce se joče,  
če duša ihti,  
v gozdu zelenem  
vsak mir spet dobi.

Zato čuvaj gozdar ga  
in varuj skrbno,  
brez gozda bili bi  
kot suho drevo.

Bili bi brez sence,  
brez ptičjega petja,  
brez krošenj skrivnostnih šumenja,  
brez varnega zavetja.

V. Gerl



## V bodoče obvezna lastna udeležba

Republiška skupščina je v mesecu juniju obravnavala osnutek zakona o stanovanjskem gospodarstvu. Zaradi številnih pripomb ter pomembnosti področja, ki ga zakon ureja, je odločanje preložila in tako podaljšala rok za razpravo.

Stanovanjsko področje je sedaj urejeno parcialno s posameznimi zakoni, novi pa bo urejal celotno stanovanjsko problematiko in bo nadomestil osem zakonov s tega področja.

Zakon predvsem ureja samoupravno organiziranost delavcev in občanov pri reševanju stanovanjskih razmerij ter obseg in način gospodarjenja s hišami v družbeni lastnini.

Bistvena novost je predvidena pri financiranju stanovanjske izgradnje, ker so kot osnovni vir predvidena sredstva iz čistega dohodka, in to iz sklada skupne porabe in iz sredstev za razširitev materialne osnove združenega dela. Iz dohodka organizacij združenega dela bi se v bodoče finansiral samo prispevek za gradnjo solidarnostnih stanovanj in za delno nadomeščanje stanarin. Zožen je krog upravičencev do stanovanja iz solidarnostnih sredstev na nezaposlene občane, medtem ko so delavcem in upokojencem dolžne zagotoviti rešitev stanovanjskega vprašanja njihove organizacije združenega dela. Ob tem je potrebno poudariti predvideno obvezno lastno udeležbo. Vsak, ki pridobi družbeno stanovanje ali se preseli v večje oz. večvredno, mora prispevati lastna denarna sredstva glede na vrednost stanovanja in v skladu s svojim ekonomskim in socialnim stanjem.

Istočasno poteka tudi akcija za podpis medrepubliškega dogovora, s katerim bi se sporazumeli,

da tisti del sklada skupne porabe, ki bo izločen za del stanovanjske izgradnje ne bo podvržen plačilu davka iz dohodka. V obratnem primeru bi v prihodnjem obdobju bila sredstva za stanovanjsko izgradnjo precej manjša.

Gospodarjenje in upravljanje z družbenimi stanovanji in stanovanjskimi hišami bo prenešeno na stanovalce, ki bodo samoupravno organizirani v skupnosti stanovalcev. Skupnost stanovalcev je pravna oseba, njen najvišji organ je zbor stanovalcev, izvršilni organ pa hišni svet. Stanovalci se z ostalimi povezujejo tudi v stanovanjski skupnosti, katere glavni organ bo tudi v bodoče skupščina, sestavljena iz zbora uporabnikov in zbora izvajalcev. Predvidena je še nova oblika povezovanja stanovalcev stanovanj v družbeni lastnini z ostalimi stanovalci in krajanji v svet krajevne skupnosti.

Pripombe so se nanašale predvsem na to, da bi morala biti posamezna področja konkretnije opredeljena, da je — vsaj v prehodnem obdobju — preveč zožen krog upravičencev do solidarnostnega stanovanja ter bi naj imele pravico tudi nekatere kategorije zaposlenih (mlade družine, družine z nizkim dohodkom itd.).

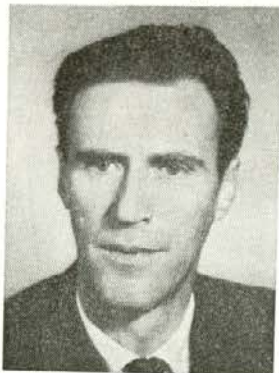
Zagotoviti bi bilo potrebno tudi sredstva za izgradnjo in obnovo stanovanj kmetov, ki ne združujejo svoje delo z združenim delom in opredeliti obliko vročanja sredstev lastne udeležbe.

Ker je osnutek zakona še v obravnavi bi bilo prav, da bi tudi mi organizirali poglobljeno razpravo ter s svojimi pripombami in predlogi prispevali k čimboljši ureditvi na tem področju.

Osnutek zakona je objavljen v prilogi VI Poročevalca z dne 14. 5. 1980.

P. N.

## Naš upokojenec



Konec meseca marca smo se zopet poslovili od sodelavca, ki je preživel skoraj polnih 8 let z nami.

Jože POTOČNIK se je rodil v Šentdanielu 17. marca 1925 kot kmečki sin, v družini,

kjer je bilo 5 otrok. Na hriboviti in slabo rodoviti zemlji se je bilo težko preživljati z veliko družino, zato so otroci še nedorasli iskali delo v dolini. Naš Joža pa je doma na kmetiji opravljal kmečka dela in prevažal les, pomagal pa je tudi drugim. Garal je od jutra do večera za skromne življenjske potrebe. Z vedno boljšo mehanizacijo pa je tudi vožnja lesa s konji počasi odpadla. Delo doma na kmetiji je prevzel brat, tako si je Jože poiskal delo pri Gozdnem gospodarstvu Slovenj Gradec — špediciji Prevalje kot delavec pri nakladanju vagonov. Delo nakladalca vagonov ni bilo lahko. V mrazu, dežju, snegu in ob neznosni vročini so morali biti vagoni naloženi.

V letu 1944 se je priključil borcem za osvoboditev domovine. Boril se je na tej in oni strani sedanje meje. Marsikdaj premražen, moker in iz-

mučen je iskal zavetje v naših gozdovih in si pri tem slabšal zdravje.

Po ukinitvi špedicije v Prevaljah se je zaposlil v tovarni ivernih plošč. S svojo vestnostjo in disciplino je kmalu napredoval v samostojnega ostrilca rezil na izmeni D. Sodelavci so ga imeli radi in ga spoštovali. Vedno je bil pripravljen pomagati drugemu. Zato je bilo slovo od njega toliko težje. Vsi upamo, da nas bo še obiskoval in se z nami veselil naših uspehov in napredka. Vsa težka dela v življenju in posledica vojne je načelo njegovo zdravje. Bil je že večkrat operiran in tako ga je končno invalidska komisija upokojila.

Vsi sodelavci tovarne ivernih plošč Otiški vrh mu v pokoj želimo še veliko veselih in zadovoljnih let.

Robert Preglav

## Prenehalo je biti plemenito srce Lubasove mame



V četrtek, 4. julija zjutraj, smo zvedeli žalostno vest, da je prenehalo biti plemenito srce Lubasove mame. Umrla je ravno na dan borca. Novica se je hitro razširila med udeleženci odkritja spomenika padlim partizanom pri Jurčku in nato odjeknila po vsej občini.

Pokojna Lubasova mama se je rodila 19. aprila 1900 v Podkraju. Bila je edina hčerka takratne Lubasove družine, rojena Lečnik. Osnovno šolo je obiskovala na Prevaljah, na to pa meščansko šolo v Gradcu. Tik pred I. svetovno vojno ji je umrl oče in kmalu po njegovi smrti je morala šolanje prekiniti in se vrniti domov na kmetijo. Tako sta nekaj časa z materjo sami gospodarili. Ko je bila stara 19 let se je poročila z Župančevim Dihtijem iz Dobrih. Rodilo se jima je sedem otrok, od katerih sta dva umrla.

Gospodarjenje na kmetijah je bilo v stari Jugoslaviji težko. Zemljo je bilo mogoče obdelovati le z vprežno živino. Zaradi takšnih razmer in velike obdelovalne površine sta morala mlada zakonca za pomoč dobiti dodatno delovno silo. S tem se je Lubasova družina močno povečala. Povečala se je tudi skrb, breme pa se je preložilo na ramena mlade gospodinje, Lubasove mame. Kljub temu sta bila

oba z možem polna energije, napredna. Zgradila sta si lastno električno centralo in pridobivala energijo za domače potrebe. Veliko skrbi je posvečala obdelovanju zemlje, pa tudi svojim poslom. Nikoli niso bili lačni, prav tako ni delala razlik med njimi. Tudi popotnik je našel pri Lubasovi mami toplo srce, dobro postrežbo in primerno prenočišče. Lubasovo mamo smo vsi poznali kot prijazno, ljubeznivo, vedno nasmejeno. Posli so jo cenili in spoštovali.

Pokojna pa ni bila le vzorna kmetica, temveč je hotela več, hotela je biti dobro informirana o dogajanju v svetu, zato si je nabavila radio, ki je bil eden prvih v naši regiji.

Ko je okupator leta 1941 zasedel naše ozemlje je postala Lubasova domačija ena izmed prvih javk. V tej hiši so se začeli kmalu sestajati vidni predstavniki NOV in Lubasova mama je kmalu postala tesna sodelavka partizanskega gibanja. Sedmega decembra 1943 so ji aretirali moža, ki se je nahajal do odhoda v partizane v izgnanstvu v Wolfbergu. Lubasova mama je bila ujeta 10. 1. 1945 in odgnana v dravogradske in celovške zapore. Imel je srečo, da je takrat ostala živa in postala priča okupatorjevih zverinstev.

Po osvoboditvi se je z otroci vrnila na popolnoma prazen dom in začela znova orati in sejati. Tudi po vojni se je zanimala za dogajanje v svetu, bila je napredna. Svojo naprednost je pokazala tudi potem, ko se je na Lubasovem razvila obdelovalna kmetijska zadruga. Po razpustu zadruge je posestvo podedoval sin Beno, ostali otroci pa so si postavili domove v bližini Lubasove domačije. Tako se je izpolnila želja in poslanstvo dobre slovenske matere.

V skupnem gospodinjstvu je Lubasova mama vedno pomagala, koliko je mogla. Vedno se je zanimala, kako je na polju, travnikih in hlevu, vse do zadnjega, ko je bila trdno priklenjena na posteljo.

Poslovali smo se od drage Lubasove mame, poslovile so se tudi njene njive, pašniki, brajde, log in tičnice, vse kar je resnično ljubila in imela rada.

Ohranili jo bomo v trajnem spominu. Njenim otrokom in sorodnikom iskreno sožalje!

Sosedje

## TONETU VODOVŠKU V SLOVO

Ne morem si kaj, da ne bi napisal nekaj besed v spomin na človeka, čigar glas je tako nenadoma utihnil. Glas, ki je skoraj dve desetletji obiskoval preko radijskih valov naše domove iz radia Radlje.

Ko smo te v nedeljo sredi junija poslušali po radiu ni nihče slutil, da te slišimo zadnjič. Ze naslednji dan so te zgrabile hude bolečine tvoje zahrbtni bolezni, ki ti je mnogo prežgodaj pretrgala nit življenja.

Ker je bil dolga leta zaposlen pri gozdarstvu Radlje, se mi zdi primerno, da se ga spomni v pisani besedi tudi naš list VIHARNIK s svojimi bralci.

Menda je že v navadi, da človeku, ki si zasluži za svoje plodno delo priznanje, tega nočemo ali ne znamo dati. To storimo šele tedaj, ko ga ni več med nami.

Ker ga je bilo tako prijetno poslušati, me je že dalj časa vodila želja, da bi ga tudi osebno spoznal. Kot bi slutil sem se le nekaj dni pred njegovo smrtjo odločil, da ga poiščem in se osebno pogovorim z njim, a že takrat je usoda hotela, da se nisva srečala.

Tone, tako lep nežen in topej je bil tvoj glas. Sleherno nedeljo smo ga komaj pričakovali. Če si bil odsoten, smo te že pogrešali, še bolj pa te bomo sedaj, ko te ne bomo nikoli več slišali. V govornem delu je nastala neka globoka praznina, ki je ne bo mogoče zapolniti.

Tako lepo si znal kramljati s poslušalci, da te ne bomo zlahka pozabili. Bral si nam poročila, reportaže, obvestila, nas vzpodbujal, hrabil, znal pa si pohvaliti, pa tudi grajati tiste, ki so si grajo prislužili, ni pa manjkalo humorja in domislje in vse kar si izgovoril, se ti je čudovito podalo.

Tvoj glas se je slišal skoraj po vsej Koroški in tudi Štajerski, radi so te poslušali tudi naši rojaki, ki jih je usoda popeljala onstran meja.

Ob spremembi valovnih dolžin in frenkvenc smo bili poslušalci potrjeni, ko nismo mogli več ujeti tvojih glasov. Skupaj s sodelavci si se trudil, da bi se slišnost izboljšala, a tega nisi dočakal. Nisi dočakal, da bi nam posređoval svoj glas iz novega studija.

Ob morebitni boljši slišnosti, bodo mnogi zaman pričakovali, da se oglasiš.

Boleča je misel, da te ne bomo več slišali po sprejemniku, ohranili pa te bomo v trajnem spominu.

Ludvik Mori



### V SLOVO SODELAVCU PAVLU VETRIHU

Beseda smrt se s svojo, življenju nedojemljivo dokončnostjo, upira misli; toliko bolj, če je smrt prezgodnja, če je posledica neke neznane groze in trpljenja v človeku, ki sta tako samotni, da do njunega obupa ne seže niti senca slutnje, kaj šele vednost prijate-

ljev, sodelavcev, znancev. V tej neizmerni grozi, v duši in misli, da je vse končano, je odvečna sleherna beseda, vsaj tista, ki je po merilih živih običajna v slovo mrtvim. Njim vsem, in z njimi Pavleku, je vsaka naša beseda neznan večni molk.

Morda smo dolžni besedo sebi, njegovim prijateljem, sodelavcem in vsem tistim, ki so ga poznali in imeli radi takšnega kot je bil: vesel, prijažen do sodelavcev in znancev; vsakemu je pomagal tudi v trenutkih, ko mu ni bilo lahko.

Rojen je bil 22. 12. 1933 v Glažuti kot sin delavske družine. Zelo zgodaj je spoznal trdo življenje v težkih pogojih na Pohorju, saj je pomagal očetu, ki je bil gozdni delavec pri veleposestniku Pergerju v Mislinji. Tudi sam je stopil po očetovih stopinjah in se tako leta 1956 zaposlil na gozdni upravi Mislinja. V zakonu z ženo Ivanka so se mu rodili trije otroci. Zelo jih je imel rad, poklonil jim je vso toplino in ljubezen, ki so jo potrebovali. Ob vsem tem pa ni nikoli zanemaril svojega dela v gozdu. Sodelavci se ga spominjajo kot izredno vestnega

in marljivega delavca, nobeno delo mu ni bilo pretežko, vsakomur je rad priskočil na pomoč in takšen bo ostal v spominu vseh, ki smo ga imeli radi.

Tudi težka nesreča pri delu ni vplivala na njegovo ljubezen do gozda, do gozdarstva. Vedno se je zanimal, kaj je novega v kolektivu, kako napredujejo dela v gozdu. Kljub boleznim je ostal še vedno takšen, kot je bil včasih na svojem delovnem mestu; takšen je pač bil naš Pavlek.

So stvari, ki jih človek o človeku nikoli ne more vedeti. In morda nima niti pravice, da jih. Vsekakor pa ob nepreklicni dokončnosti smrti tudi nima več pomena. Ne za mrtve ne za žive. Prav tu se konča sleherna pot, težko je doumeti tisto, kar je smisel življenja.

Za vse, kar si storil za naš kolektiv, se ti zahvaljujem v imenu kolektiva Gozdarstvo Mislinja. Vedi, da boš ostal v srcih tistih, ki so te imeli radi prav tako, kakor je v tvojem srcu ostal del pohorskih gozdov.

Milan Tretjak

### ZAHVALA



Jelen Martin

Ob nenadni in boleči smrti dragega moža in očeta Jelen Martina se najiskreneje zahvaljujemo TOZD Gozdarstvu Črna, godbi Rudnika Mežica, pevcem iz Črne, govornikom za dragocene poslovilne besede ter vsem darovalcem cvetja in vsem, ki so ga spremljali na zadnji poti v tako velikem številu.

Žena Marija, sinova Bernard in Teodor.

### ZAHVALA

Ob nenadni in nenadomestljivi izgubi ljubljenega moža in dobrega očeta VETRIH Pavla, se najlepše zahvaljujemo vsem sorodnikom, znancam in sosedom, ki so nam pomagali in tolažili v težkih trenutkih ter darovali vence in cvetje. Iskrena hvala tudi kolektivu TOZD gozdarstvo Mislinja za darovani venec in denarno pomoč, ter TRETJAK inž. Milanu za poslovilne besede ob odprtem grobu. Prav tako se zahvaljujemo Pihalni godbi iz Slovenj Gradca.

Žalujoča žena Ivanka z otroci.

Glasilo VIHARNIK izdaja organizacija združenega dela LESNA Slovenj Gradec, gozdarstvo in lesna industrija, r. o. — Ureja uredniški odbor Vida Gerl, Ludvik Mori, Oto Pismanik, Hedvika Janše, Nada Črnič, Anton Čuješ, Vida Vrhnjak, Andrej Šertel, Ida Robnik — Glavni urednik: Andrej Šertel, odgovorna urednica: Ida Robnik, lektorica: Majda Klemenšek, tehnični urednik: Bruno Žnideršič — Naklada 5100 izvodov — Klišeji in tisk: CGP Večer Maribor, Tržaška c. 14, 62000 Maribor, 1980

### EKIPA LESNE ZASEDLA PETO MESTO

V Črni na Koroškem se je končalo tekmovalje v rekreacijski ligi v malem nogometu, ki ga vsako leto organizira TVD Partizan in KS Črna.

Letos je bilo prijavljenih 14 ekip, vendar so se 4 ekipe tekom prvenstva rasformirale, tako da je v spomladanskem delu tekmovalo 10 ekip.

Ekipo LESNE je zastopala TOZD žaga Mušenik za katero so igrali: Kotnik Zvonko, Gaber Pavel, Plesec Franc, Povsod Srečko, Mrzel Franc, Uršnik Jože, Pečnik Jože, Fišer Slavko, Petrič Hinko.

Omeniti velja da je ekipa letos igrala v precej spremenjeni postavi, ker se je nekaj igralcev vrnilo h klubu Peca, ki pa bo v letošnjem prvenstvu zopet okrepila vrsto LESNE.

Rezultati zadnjega kola:

LESNA : CENTER	5 : 3
PODPECA : JAVORJE	3 : 0
ŠMELC : DELTA	19 : 0
FAKTOR : SVING	5 : 2
LAMPREČE : SMB	6 : 2
1. CENTER	39 točk
2. PODPECA	37 točk
3. LAMPREČE	32 točk
4. ŠMELC	30 točk
5. LESNA	28 točk
6. FAKTOR	27 točk
7. SMB	22 točk
Itd.	

Slavko Fišer

## VLOGE ZA ŠTIPENDIJE DO 25. 8. 1980

Učenci, dijaki in študentje lahko do 25. 8. 1980 odajo v občini stalnega bivališča vlogo za štipendijo iz sklada združenih sredstev, če izpolnjujejo razpisne pogoje:

— da se odločijo za smer šolanja, določeno v razpisu (predvsem poklicne šole ter srednje, višje in visoke šole tehnične smeri),

— da dohodek na člana družine, vključeno z otroškim dodatkom, ne presega 55 % povprečnega dohodka SRS v letu 1979, to je 4066 din (pri zavezcancih prispev-

kov in davkov iz kmetijstva se upošteva katastrski dohodek iz leta 1979, pomnožen s količnikom 5), — da je kandidat zaprosil za kadrovske štipendije, vendar mu ni bila odobrena.

Tudi osebe, ki prejemajo kadrovske štipendije imajo glede na socialne razmere pravico do dodatne štipendije iz združenih sredstev.

Podrobnejše pogoje si lahko preberete v skupnem razpisu štipendij, ki je bil objavljen v prilogi Dela dne 20. 5. 1980, informacije pa dobite tudi pri združeni skupnosti za zaposlovanje v vaši občini.

Letos je novost, da se štipendije ne podeljujejo za vse smeri študija, temveč samo za profile navedene v razpisu.

# IZLET NA ČEŠKO

V naši socialistični družbeni ureditvi je dana možnost in pravica do rekreacije vsem delovnim ljudem. Poleg letovanja so izleti najbolj množična oblika rekreacije, saj se organizirajo ne le širrom naše domovine, ampak tudi daleč izven meja, celo na druge celine. Najčehše se izleti organizirajo v organizacijah združenega dela, ali v katerikoli delovni skupnosti.

Tudi kmečki ljudje, ki smo pred vojno v najboljšem slučaju prišli samo na romarsko pot na Brezje, se sedaj lahko vključujemo v to veliko babilonsko popotovanje, in imamo možnost, pogledati preko vaškega plota.

Organizatorja za izlete kmečkih ljudi sta zadruga in gozdna. Prve so k temu pristopile kmetijske zadruge, ki so kmalu po ustanovitvi po svoji možnosti poskrbele tudi za prosvetno dejavnost svojih članov. Tako smo kmetje že pred tremi desetletji lahko videli naše morje

in druge kraje ter zanimivosti naše ožje in širše domovine. Tu velja omeniti to, da je bilo to možno v letih, ko so obstojale še manjše, področne kmetijske zadruge. Po združitvi zadrug so se možnosti za izlete zelo omejile, v zadnjih letih pa skoraj povsem ugasnile. Temu ni kriva nezainteresiranost vodstva zadruge, temveč zgolj to, da se v sedanji obliki sodelovanja kmetov z drugo ne morejo ustvarjati sredstva za rekreacijo.

Iniciativo je prevzela v roke gozdna, ki je leta 1963 prevzela v gospodarjenje privatne gozdove. Čeprav se pri trgovini s privatnim lesom odvajajo skupnosti velik del vrednosti lesa, lahko Obrat vlaga tudi v gradnje širšega družbenega pomena in nameni nekaj za delitev. Na našem Obratu imamo že večletno prakso, da dobička ne delimo; uporabljamo ga za skupne potrebe, med drugim kot dotacijo za izlete. Tako

imamo kmetje še naprej možnost, da pridemo kdaj v druge kraje, včasih tudi preko državne meje.

Noben organizator izleta nima lahkega dela. Kot nikjer, tudi pri izletih ne gre vse gladko. Rado se namreč kje zatakne. Posebno velja to za izlete kmečkih ljudi. Obdelati je treba celoten teren, ki ni majhen in rado se zgodi, da kdo ni obveščen in jeza je tu. Naj se organizator še tako trudi in prizadeva, vselej se najde kdo, ki negoduje. Težko je določiti čas izleta. Vezani smo namreč na neodložljiva poljska dela, ta pa se vlečejo od rane pomladi do pozne jeseni, poleg tega imamo še živino, ki je privezana, zato mora biti vsak dan oskrbovana. Kmet, ki se odloči za izlet, pa četudi samo za en dan, mora imeti koga, ki ga nadomesti. Težava je v tem, ker takšnega človeka težko dobiš. Malo je kmetij, kjer bi poleg gospodarja in gospodinje bil še član družine, ki ne bi bil zaposlen. Dobiti človeka, ki je prost, vaje živine in voljan pomagati, ni lahko. Zato so bili gotovi kmetje v vseh tridesetih letih enkrat, morda dvakrat udeleženi izleta. Drugi, ki imajo pri tem srečnejšo roko, lahko hodijo na izlete redno. Zaradi tega čisto pade pripomba, da na izlete hodijo vedno eni in isti; v teh pripombah je čutiti tudi prizvok nevoščljivosti. Mislim, da nevoščljivost tu ni na mestu, do izleta ima vsak član zadruge ali gozdne enako pravico; če pa ima tudi enako možnost, to je druga stvar. Prepričan sem, da bi v slučaju pomanjkanja prostora, dal organizator prednost tistim, ki pridejo na vrsto malokdaj.

Ko sem se letos vrnil z izleta, me je na mizi čakal lep pozdrav: zapisnik seje Sekcije za kmetijstvo, kjer je med drugimi sklepi tudi ta, da naj Obrat vloži denar kam drugam, morebiti tudi za delitev. Predlagatelj je zabrenkal na struno stabilizacije.

Mnenja sem, da Obrat ravna v skladu s samoupravnimi socialističnimi načeli, ker sredstva, namenjena za delitev, ne drobi, temveč jih nalaga za skupne potrebe, med drugim vsaj delno tudi za kulturnoprosvetno dejavnost svojih članov.

Izleti se ne organizirajo 'redno' vsako leto. Pride kdaj kaj vmes in katero leto izostane.

Ker zagovarjam organiziranje izletov, moram povedati tudi to, da nisem med tistimi, ki se jih udeležujejo pogosto. V vseh tridesetih letih sem se tega poslužil samo šestkrat!

Se nadaljuje

Ajnžik



Gozdarji TOZD Gozdarstva Črna in TOK Ravne so zaposlenim sektorja za plan, analize in informacije in računovodskega sektorja delovne skupnosti za opravljanje del skupnega pomena prikazali v Kozarnici pod Uršljo goro kako gospodarijo z gozdovi.

Inž. Hubert Dolinšek jim razlaga, kako je treba gospodariti v pomlajencu. Pripravili so jim tudi prikaz podiranja drevja, izvlačenje hlodovine s traktorjem in nalaganje na kamion. Vmes so obiskali Prežihovo bajto, ki je sedaj muzej.

Popoldne so obiskali Strojno, kjer jim je pri kmetu Janežu direktor TOK Ravne Jože Logar predstavil način sodelovanja s kmeti kooperanti.