

# ANIMISTIČNI ELEMENTI V BURMANSKEM BUDIZMU

*V poletnih mesecih leta 1998 sem prepotovala jugovzhodno Azijo z namenom, da se podrobneje seznanim s teravadsko tradicijo budizma. Posebno pozornost sem namenila burmanskemu budizmu, za katerega velja, da je močnejši kot budizem v katerikoli teravadski budistični deželi.*

*Bivanje v Mjanmaru (Myanmaru), kakor se Burma imenuje po letu 1989, predstavlja problem, saj je gibanje po državi zaradi nenehnega vojaškega nadzora omejeno, turistična viza pa velja le en mesec. Ves čas bivanja v Mjanmaru me je spremljal U Win Nainga Naanu, ki so mi ga na mojo prošnjo za spremstvo dodelili na Turistični zvezi v Yangonu. Potovanje z Naanujem je pomenilo premostitev mnogih preprek, predvsem jezikovnih, saj je burmanščina prevladujoči in obenem uradni jezik v državi.*

Z njegovo pomočjo sem lažje navezovala stike z domačini in se spoznala z budističnim menihom U Ti Law Kajem v budističnem samostanu Kyauk-Gu v Baganu. Oba, tako Law Ka kot Naanu, sta bila moja glavna informatorja, saj je zaradi zaostrenega političnega stanja v državi odpadla kakršnakoli oblika stacionarne metode. Na posameznih lokacijah sem lahko preživela največ teden dni, a sem tudi tako dobila določen vpogled v geografski obroč Yangon - Pyay - Nyaung U - Mandalay - Tangoo - Bago. Na tem področju predstavljajo večinsko prebivalstvo Burmanci, zato, ko govorim o burmanskem budizmu, ne prispevam k marginalizaciji vseh Neburmancev, temveč sledim dejstvu, ki so hote ali nehote zaznamovala zgodovino Mjanmara.

## Kratek očrt Mjanmara

Prvi prebivalci na območju današnjega Mjanmara so bili Moni (ok. 3000 let pr.n.št.). V 7. st. je Monom sledilo ljudstvo Pju iz osrednje Azije, nato pa je v 9. in 10. st. iz Tibeta prišla največja etnična skupnost, ljudstvo Burmancev. Burmanci so si izbojevali prevlado in si prisvojili najbolj rodovitno ozemlje. Druga ljudstva so se bodisi asimilirala bodisi naselila na oddaljenih gorskih obronkih. Mjanmarska populacija se danes deli na 4 glavne etnične skupine: Tibetansko-Burmansko, Mon-Khmersko, Tajsko in Karensko. Tibetansko-Burmanska skupina predstavlja večino burmanskega prebivalstva in več kot 30 manjšinskih plemenskih skupin, v številni Kačine, Rakine, Čine, Lisu, Lahu in Akha. Vlada priznava 67 plemenskih skupin, ki se delijo na sedem etničnih skupin. To so: Šani, Moni, Kareni, Kayahi, Čini, Kačini in Rakhini. Burmancev je 65%, Šanov 10%, Karenov 7%, Rakhinov 4% ter Činov, Kačinov in Monov okoli 2.3% vsakih. Kitajcev, Indijcev in drugih manjšin je manj kot 1%.

## Zastavitev naloge

V nalogi me je zanimalo dvojce:

1. na kakšen način lahko teravada budizem kot predstavnik strožje in "čistejše" smeri budizma iz kontemplativne elitnosti preraste v množično religijo in
2. na kakšen način teravadski budizem asimilira nebudistične oblike čaščenja, v Mjanmaru je to animistično čaščenje duhov *natov*.

Nalogo sem razdelila na dva dela. Prvi ima naslov *Kdo so teravadini*. V njem sem skušala opisati državno religijo, teravadski budizem, kot način življenja določene družbe. Prvi del sem razdelila na štiri poglavja. Prvo ima naslov *Zgodovina burmanskega teravadkega budizma in kako je postal državna religija*. V njem se ukvarjam s teravadskim budizmom v Jugovzhodni Aziji, predvsem na območju Mjanmara iz zgodovinskega zornega kota. Opisujem dve glavni šoli budizma, teravadski in mahajanski budizem, ki sta nastali kot rezultat velikega ideološkega razkola približno 1000 let po smrti Gautame Siddharte, utemeljitelja budizma. V drugem poglavju z naslovom *Pet moralnih predpisov* opisujem pet posvetnih pravil, ki se jih mora držati vsak pravi budist. V tretjem, dokaj obširnem poglavju z naslovom *Budistični menihi v Mjanmaru*, želim prikazati način življenja, ki zaznamuje mjanmarsko družbo. V Mjanmaru se od vsakega moškega pričakuje, da bo šel vsaj dvakrat v življenju za krajši čas v samostan, prvič kot *samanera*, menih novinec, drugič pa kot *pongvi*, t.i. popolni menih. Zanimalo me je, kakšna so pravila, ki se jih morajo držati tako eni kot drugi, kakšna so njihova oblačila in pribor, ki ga smejo nositi s seboj in kako je z ženskimi redovnicami. Drugi del naloge ima naslov *Animistični elementi v burmanskem budizmu*. Tudi ta del





Dasasila, budistična redovnica. Mingun, foto: Anja Zalta, julij 1998.

sestavljajo štiri poglavja, in sicer: *Kult natov*, *Dobro in zlo v mjanmarskem panteonu*, *Psihološki koncept verovanja v nate in množična religija* ter *Razlaga*. V tem delu skušam razložiti, kdo so duhovi "nati", ki še danes predstavljajo večino religioznih predstav, kakšna je njihova funkcija v družbi, kakšna je njihova zgodovina in kakšne so oblike njihovega čaščenja. Zanimata me tudi psihološki koncept verovanja in odnos med animističnim kultom ter budizmom.

### **Zakaj raziskovanje tradicij Vzhoda?**

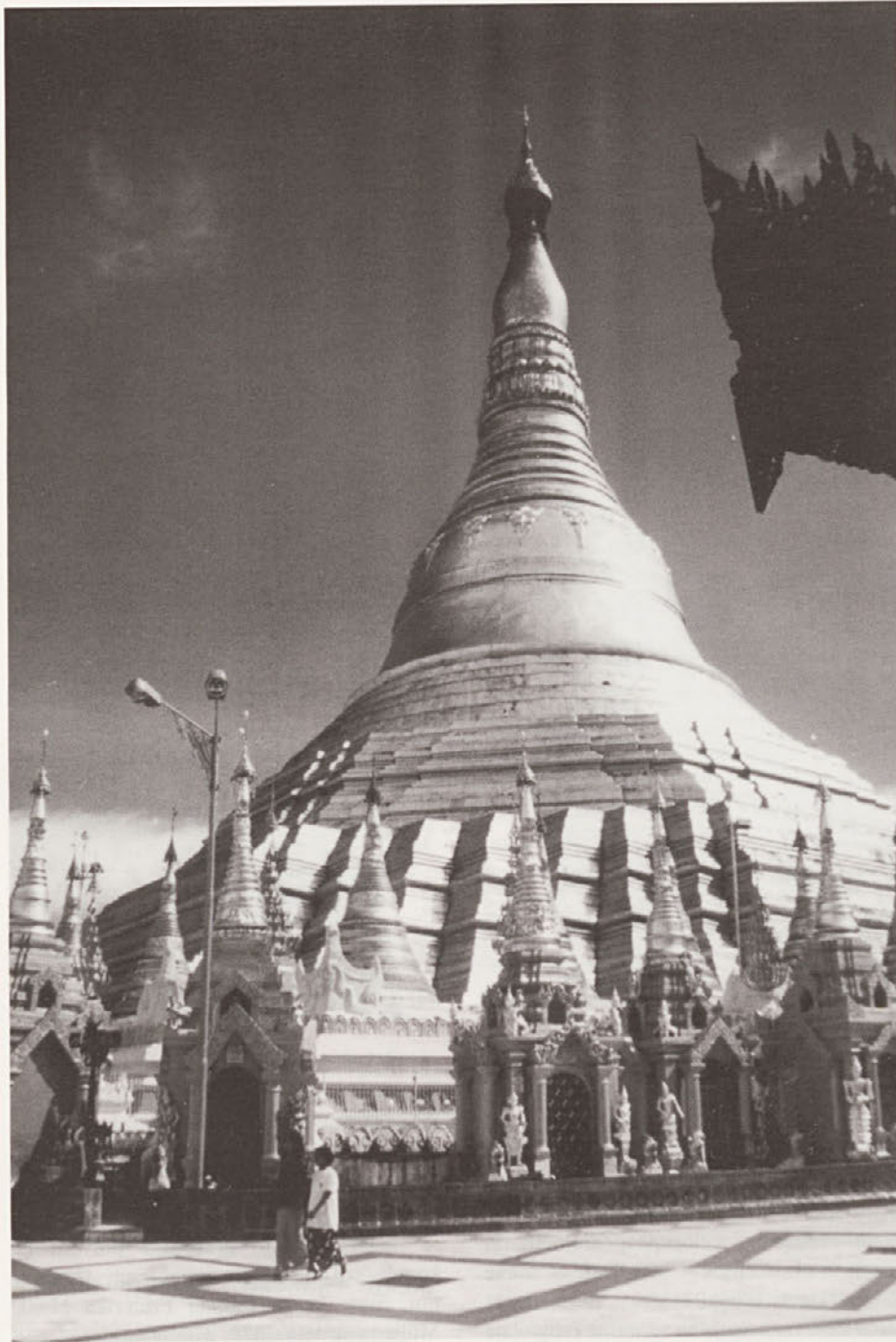
Rhys Davids je leta 1896 napisal za tisti čas izredno popularno knjigo z naslovom *Buddhism: Its History and Literature*. Budizem je predstavil kot razumno, celo znanstveno religijo, kar je v nasprotju s (krščanskimi) kritikami tistega časa, ki vidijo budizem predvsem kot ateistični in nihilistični način življenja. Davis meni, da

lahko študij budizma pripomore k temu, da se kot dediči grške misli otresemo prepričanja o njeni edinosti in se zavemo zgodovinskega dejstva, da "so bile velike epohe intelektualnega razvoja tiste, ki so iz dveh različnih, celo nasprotujočih si miselnih sistemov ustvarjale enake ideje." (Davis 1896, 221).

Množično zanimanje za vzhodne religiozne sisteme in filozofske ideje je na Zahodu vzniknilo v 19. stoletju, ki na splošno velja za stoletje, v katerem so luč sveta ugledale mnoge akademske discipline, med njimi tudi t.i. "orientalizem". Tega so s svojimi študijami orientalskih jezikov, običajev in literature zaznamovali njegovi pionirji, kot so bili Anquetil Duperron, Sir William Jones in Thomas Colebrooke. Vzrokov za tako množično zanimanje je seveda več, trgovska ekspanzija in politična ambicioznost Zahoda sta zgolj dva, ki pa sta poleg imperialističnih apetitov ponudila še odprtost in razširitev prostora. Vzrok je prav gotovo tudi romantični metafizični entuzijazem. Pojavljati se je pričel kot

odgovor na pozitivistično in materialistično filozofijo in je vzpodbudil tudi intenziven porast orientalističnih društev ter univerzitetnih oddelkov, ki so se ukvarjali z raziskovanjem tradicij Vzhoda. Obdobje, ki je sledilo, je bilo prežeto s prevodi in komentarji klasičnih religioznih tekstov, npr. *Svete knjige Vzhoda* Friderika Maxa Müllerja iz leta 1879, *Filozofija starodavne Indije* (1897) Richarda Garba, knjiga Paula Deussena *Sestav Vedante* iz leta 1883 itn. Religija je tudi pri nas v obdobju ob koncu 19. in na začetku 20. stoletja postala glavno in skoraj edino merilo vrednotenja tujih kultur, s tem pa, kot pravi Zmago Šmitek, "tudi kazalec našega odnosa do njih." (Šmitek 1986, 153). Proti koncu 19. stoletja je budizem postajal vse bolj popularen v Zahodni in Srednji Evropi ter v Severni Ameriki in se je ponekod pojavljal kot resen tekmeč krščanstvu. Vzroke za to Šmitek pripisuje boljši informiranosti o azijskih kulturah, h kateri so pripomogle znanstvene raziskave, prevodi klasičnih verskih in literarnih del, po drugi strani pa omajano





Pagoda Shwedagon v Yangonu je klasični primer asimilacije duhov *natov* v budizem. Nati so ob vznožju pagode. Yangon, foto: Anja Zalta, avgust 1998.

zaupanje v zahodno kulturo in krščanstvo, posebno pri delu inteligence." (Šmitek 1986, 160).

Širitev budizma v evropsko kulturo devetnajstega stoletja je v veliki meri zagrešil Brian Hodgson, ki je kot uradnik vzhodnoindijske družbe v Nepal dobil v last 400 doslej neznanih budističnih rokopisov, napisanih v sanskrtu in v tibetanščini. Leta 1837 jih je razposlal v Kalkuto, London in Paris, kjer so rokopise prevedli. Eden izmed zaslužnejših prevajalcev in komentatorjev rokopisov je Francoz Eugène Burnouf (1801-52), ki v

svoji knjigi iz leta 1844 *Introduction à l'histoire du bouddhisme indienne* ("Uvod v zgodovino indijskega budizma") že jasno loči dve smeri, tj. severno in južno vejo budizma, ter daje prednost starejši, "čistejši" verziji Budovega učenja, ki ga predstavlja južna teravadska tradicija. "Burnouf naj bi tako nehote vplival na to, da je severna mahajanska šola budizma ostala prezrta do konca stoletja, medtem ko je v drugi polovici 19. stoletja cvetelo zanimanje za množične prevode teravadskih tekstov." (Clarke 1997, 74)

## Kdo so Teravadini?

### Zgodovina burmanskega teravadskega budizma in kako je postal državna religija

Teravada budizem ni, za razliko od npr. hinduizma, judaizma, islama ali krščanstva, teizem, saj se ne osredotoča na boga oz. bogove, temveč bazira na psihološko - filozofskem sistemu, ki pokriva širok spekter interpretacij osnovnih predstav. Te temeljijo na razsvetljenju Siddharthe Gautame iz severne Indije.<sup>1</sup> Tisoč let po Gautamovi smrti je nastal razkol, ki je pripeljal do tega, da danes poznamo dve glavni šoli budizma, tj. *teravadski* in *mahajanski* budizem.

**Teravada ali 'nauk prednikov'** vsebuje prepričanje, da ohranja prvotni Gautamov nauk, ki se nahaja v najzgodnejših budističnih spisih. Teravadini so prepričani, da je za dosego *nibbane* (nirvane), kar je cilj vsakega budista, potrebna osebna prizadevnost in marljivost; vsak posameznik je odgovoren za svojo lastno usodo.

**Mahajana ali 'veliki voz'** pa pravi, naj se posameznik odpove izkušnji *nibbane*, dokler ni celotno človeštvo pripravljeno na odrešitev. Cilj je postati *bodisatva*, tj. tisti, ki bo dosegel razsvetljenje in postal Buda, vendar pa naj bodisatva odloži svoj cilj na čas, ko bo rešenih čim več ljudi. (Metz 1991, 226-243) Mahasangiki, predstavniki mahajanske šole, ne zavračajo druge šole, temveč trdijo, da so jo razširili. Teravado pogosto imenujejo "hinajana" ali "mali voz", kar pa se zdi teravadinom žaljivo in neprimerno.<sup>2</sup>

Teravadini v mahajanskem budizem vidijo napačno razumevanje Budovega učenja. Mahajana ponuja "mehkejšo varianto", ki temelji na zaupanju v vero, medtem ko je teravada strožji in bolj asketski. Mnogi pravijo, da je težji za izvrševanje.

Budizem se je na območje današnjega Mjanmara razširil v dveh valovih. Prvi val je zajel deželo v 3. stoletju pr.n.št., ko je indijski kralj Ašoka, veliki imperator in budistični spreobrnjenec, poslal misijonarje v Suvannabhumi ali "Zlato deželo" - območje rodovitnih rečnih delt, ki danes spadajo pod Mjanmar, Tajsko in Kambodžo.

Drugi val je sledil med 6. in 10. stoletjem z misijonarji iz današnje Sri Lanke.

V 9. stoletju je ljudstvo Pyu iz zgornjega Mjanmara združilo teravadski budizem z



elementi mahajanskega in tantričnega budizma, ki so jih prinesli s seboj iz svoje domovine ob Tibetanski planoti. Ko so Burmanci iz Bagana izpodrinili Pjuje, so od njih prevzeli obliko budizma, ki združuje vse že zgoraj omenjene elemente. Vendar pa predstavlja mejnik v zgodovini teravadskega budizma obdobje kraljevine burmanskega kralja Anawrahte, ki je leta 1056 združil Burmo v enotno kraljevino in razglasil teravada budizem za nacionalno religijo. Anawrahta se je odločil, da budizem očisti vseh tujih primesi, vendar pa se burmanski budizem ni nikoli osvobodil mahajanskih, tantričnih, hindujskih, predvsem pa animističnih elementov. Na vprašanje, zakaj budizmu ni uspela ločitev od animističnih kultov, bom skušala odgovoriti v nadaljevanju.

### **Pet moralnih predpisov**

Predani burmanski budisti se držijo petih posvetnih pravil oziroma moralnih predpisov (*sila*), ki zahtevajo prepoved:

1) ubijanja, 2) kraje, 3) nečistovanja (v glavnem se nanaša na zakonsko prešuštvo), 4) laži in 5) prepoved uživanja omamnih substanc.

Skupaj z moralnimi in filozofskimi zapovedmi budizem poudarja ljubezen, sočutje/usmiljenje, nenasilje in strpnost do drugih religioznih sistemov. Ta strpnost je v mnogih primerih pripeljala do asimilacije z drugimi religijami ali z animističnimi kulturi (kot npr. v burmanskem budizmu). Teravadski budizem je v Mjanmaru absorbiral že obstoječe kulte in verovanja *nate*.

Danes je teravada budizem razširjen na Šri Lanki, v Laosu, Kambodži, na Tajskem in v Mjanmaru, mahajana budizem pa v Vietnamu, na Japonskem in Kitajskem, med kitajskimi budisti na Tajvanu, v Singapurju in v Hong Kongu. Obstajajo tudi bolj ezoterične oblike budizma, kot so nepalski in tibetanski tantrični budizem s hindujskimi vplivi in zen budizem na Japonskem, vsi pa so v svojih osnovah različne oblike mahajanskega budizma. Večina budistov v Mjanmaru danes pripada teravada budizmu; število zagovornikov mahajana budizma je manjše od 1%, od teh je večina kitajskega porekla.<sup>3</sup>

### **Budistični menihi v Mjanmaru**

Danes se v Mjanmaru od vsakega moškega pričakuje, da bo za krajši čas, vsaj dvakrat v



Budistični menihi pri kosilu. Mandalay, foto: Peter Šenk, julij 1998.

življenju, odšel v samostan. Prvič bo v samostanu kot *samanera* ali menih novinec, in sicer v starosti med petimi in petnajstimi leti, drugič pa po dvajsetem letu kot *pongvi*, popolni menih. Skoraj vsi moški in fantje, mlajši od dvajsetih let, se udeležijo *shinpyu*, ceremonije, ki jo priredi družina takrat, ko njihov sin obleče meniško haljo. Takrat družina uživa izjemeno čast in spoštovanje. Samaneri oziroma novinci se morajo držati deset predpisov oziroma obljub, ki poleg običajne prepovedi ubijanja, kraje, laži, omamljanja in spolne aktivnosti, vsebujejo tudi skupaj prepoved uživanja hrane po

1 Sidharta Gautama se je rodil okoli leta 560 pr.n.št. in umrl star približno 80 let.

2 Izraz izhaja iz nekega mahajanskega spisa, "v katerem svet primerjajo z gorečo hišo. Prebivalci se hočejo rešiti iz nevarnosti in pokličejo voz, v katerega je vprežena žival. Toda na vozu je prostora le za nekaj pravih vernikov in ne za vse človeštvo". (Metz 1991,239)

3 Med nebudističnimi Burmanci je še 5% animistov, 4,5% kristjanov, 4% muslimanov in 1,5% hindujcev. Večina muslimanov in hindujcev, pa tudi kristjanov, je indijskega porekla.





Molitev pred podobo *nata* figovega drevesa. Figovo drevo je simbol Budovega razsvetljenja. Yangon, foto: Anja Zalta, avgust 1998.

poldnevu, poslušanja glasbe in plesanja, prepoved je nošenja nakita, okrasja ali dišav, prepoved spanja na visokih posteljah in sprejemanja denarja za lastne potrebe. Novinska doba navadno traja teden ali dva, nikakor pa ne devet dni.<sup>4</sup>

Kasneje naj bi moški preživel v samostanu tri mesece kot *pongyi*, in sicer v obdobju budističnega posta (*Waso*), ki se začne v juliju in sovpada z deževnim obdobjem. Za mnoge moške je primernejši čas med januarjem in aprilom, ko se konča žetev riža. Izmed teh, ki so v samostanu začasno, se jih večje število posveti zdravljenju, ljudski magiji in t.i. "nat eksorcizmu".

Menih mora vse svoje stvari darovati meniški skupnosti. Ob posvečenju se novemu menihu podari komplet treh pokrival - spodnje, notranje in zgornje. Svetlo rdeča pregrinjala so navadno rezervirana za novince, ki so mlajši od petih let, temnejše barve pa ogrnejo starejši menihi. Prepovedana je vsa lastnina razen britvice, skodelice, filtra za vodo (ki pitno vodo brani pred insekti), dežnika in sklede za pobiranje miloščine.

Sklede so po navadi črne lakaste posode, ki

jih izdelujejo v Avi ali Sagaingu. Menihi jih nosijo s seboj, da vanje naberejo svoj dnevni obrok hrane. Tega jim vsak dan darujejo različna gospodinjstva iz okolice, ki sodi pod samostan.<sup>5</sup>

### Ženske v samostanih

Teravadski budizem pozna tudi samostansko vejo, namenjeno ženskam. Tradicija *bhikkhun* se je začela na Šri Lanki približno 200 let po Budovi smrti, ko je hči kralja Ashoke ustanovila ženski budistični red. Tradicija je na Šri Lanki izumrla, vendar se je ohranila v Mjanmaru, kjer ženske živijo samostansko življenje kot *dasasila* ali "nune desetih predpisov". Burmanske nune si obrijejo glave, nosijo rožnate halje in spoštujejo podobna pravila kot moški menihi, vendar pa ne hodijo dnevno prosjačiti hrane. Živež zberejo na določenih lokacijah vsakih petnajst dni ali pa vsak teden. Žensko redovništvo ni tako prestižno kot moško meništvó; burmanski budist se potrdi z donacijo menihom, medtem ko je nunam namenjena bistveno manjša pozornost, in sicer tudi zato, ker je

moški menih mnogo bolj prisoten v javnem življenju. Budistične menihe srečuješ na vsakem koraku, medtem ko sem *dasasile* srečala le v Mandalayu in v Mingunu, ki je od Mandalaya oddaljen le nekaj kilometrov.

### Animistični elementi v burmanskem budizmu

Anawrahta je leta 1056 združil Burmo v enotno kraljevino in je, kot sem že omenila, razglasil teravada budizem za nacionalno religijo. V deželi je takrat že obstajalo večje število verskih kultov, med katerimi je bilo najbolj razširjeno čaščenje duhov *natov*. Kult *natov* igra v burmanskem verovanju še danes odločilno vlogo. Med Burmanci kroži reklo: "Ljubi Budo, toda boj se *natov*."

### Kult *natov*

Duhovi *nati* so po predstavah domačinov antropomorfne oblike, kar je lepo razvidno iz kipcev in legend, ki jih nazorno opisujejo in pravijo, da vsak *nat* predstavlja točno



določeno zgodovinsko osebnost. Zanimivo je, da nisem nikjer našla celotnega popisa *natov* in tudi ljudje, s katerimi sem prišla v stik, poznajo le tiste *nate*, ki so najbolj razširjeni ali pa so zanje najpomembnejši (npr. določeni lokalni *nati*, ki imajo na ljudi neposreden vpliv in katerih čašenje se prenaša iz roda v rod). Tako bom v nadaljevanju opisala tiste *nate*, ki sem jih bodisi zasledila v literaturi bodisi srečala na terenu.

Burmanska beseda *nat* izhaja iz besede *natha* iz palijske in sanskrite, ter pomeni "gospodar" ali "čuvaj". (Htin Aung 1962, 6) Beseda vsebuje idejo, podobno fevdalističnemu gospostvu: *nat* je duh, ki ima nadvlado nad skupino ljudi ali točno določenim predmetom, npr. drevesom, vasjo ali določenim geografskim območjem - *natova* oblast je, kot vidimo, lahko teritorialna ali osebna.<sup>7</sup>

Dokler ni kralj Anawrahta v 11. stoletju dobil nadvlado v Baganu, takratni burmanski prestolnici, je bilo za Burmance značilno, da so gradili majhne kapelice/svetišča. Te "hiše za duhove" so bile namenjene *natom*, ki so jih "pregnali" ob postavitvi hiše, samostana ali drugih zgradb na prostoru, ki je bil v lasti določenega *nata*.<sup>8</sup>

Lastnik ali najemnik poslopja, zgrajenega na območju, ki je bilo v lasti določenega *nata*, je temu *natu* vsak dan daroval hrano, cvetje in prižigal kadila, da bi ga pomiril. V začetku so bili *nati*, ki so jih ljudje častili, večinoma lokalni, kot npr. *nati* določenih dreves, hribov in jezer ter *nati*, čuvaji vasi. Kasneje pa se je pojavilo šestintrideset nacionalnih *natov*, katerih čašenje se je razmahnilo po vsej deželi in je izpodrinilo

vpliv lokalnih *natov*.

Najpomembnejša izmed teh šestintridesetih sta bila *Mahagiri-nat*, "Gospodar velike gore" in njegova sestra "Gospa z zlatim obrazom".<sup>9</sup> Njunjo bivališče, tako kot tudi bivališče drugih štirinintridesetih najbolj vplivnih *natov*, predstavlja gora Popa, ugasli vulkan v centralnem Mjanmaru, ki še danes velja za enega glavnih romarskih središč. Že od 9. stoletja so *natom* na Popi vsako leto decembra, na dan polne lune, žrtvovali več sto živali. Ljudje so prihajali od daleč, se napili in ekstatično poplesovali ter verjeli, da so jih obsedli *nati*. Po Anawrahtovem verskem preobratu so bili zatrti vsi prebudistični kult, z njimi tudi čašenje *natov*, obredno žrtvovanje živali in ekstatična razuzdanost. Kult *natov* se je iz javne sfere preselil v zasebno. Nova svetišča/kapelice so jim ljudje postavili v svojih domovih. Ko je kralj ugotovil, da je ljudi odvrnil od budizma in ne od čašenja *natov*, je te asimiliral v budizem.<sup>10</sup> Dovolil je, da njihove podobe in svetišča postavijo pri vznožju pagod. Sam je za začetek postavil podobe šestintridesetih *natov* iz Pope za osnovo zedija v Shwezigonu, v Baganu. Tem splošno priznanim šestintridesetim *natom* je sam dodal še enega, sedemintridesetega, po vzoru hindujskega božanstva Indre, imenovanega *Thagyamin*, ki ga je okronal za "kralja vseh *natov*". *Thagyamin* je na ta način izpodrinil prejšnjega kralja *natov*, *Mahagiri-nata* ("Gospodarja velike gore") iz Mt. Pope. "Ker v tradicionalni budistični mitologiji Indra izkaže spoštovnje Budi, se samoumevno razume, da se *nati* podredijo budizmu." (Myo Chit 1995, 65)

## Dobro in zlo v budističnem panteonu

Družina v mjanmarskem panteonu je silno pisana, saj vsebuje mnogo *natov*, ki so podvrženi alkoholizmu. Izstopajo predvsem *Thagyamin* in *Thurathati*, ki sta prevzeta iz hinduizma ter *U Min Kyaw*, imenovan tudi *Ko gyi Kyaw* ali "Veliki brat Kyaw", lokalni nat pijanosti in razuzdanosti, ki ga bomo srečali v nadaljevanju, ko se bomo lotili *natovskega* festivala *Nat pweja*.

V *natovi* lasti je palma, iz katere izdelujejo posebno pijačo, neke vrste liker, ki ga množično uživajo na omenjenem festivalu. Na drugi strani pa je dobri nat *U Shin Gyi*, čuvaj rečnih delt, prijeten mladenič, abstinent in vegetarijanec. Je tudi glasbenik, zato ga prikazujejo s harfo v rokah.

Legenda pripoveduje, da "je nekoč spremljal čolnarja, ki je s svojim čolnom šel po les. Ker je bil *U Shin Gyi* premlad za delo, je čolnarju

1 Sidharta Gautama se je rodil okoli leta 560 pr.n.t. in umrl star približno 80 let.

2 Izraz izhaja iz nekega mahajanskega spisa, "v katerem svet primerja z gorečo hišo. Prebivalci se hočejo rešiti iz nevarnosti in pokličejo voz, v katerega je vprežena žival. Toda na vozu je prostora le za nekaj pravih vernikov in ne za vse človeštvo". (Metz 1991:239)

3 Med nebudističnimi Burmanci je še 5% animistov, 4,5% kristjanov, 4% muslimanov in 1,5% hindujcev. Večina muslimanov in hindujcev, pa tudi kristjanov, je indijskega porekla.

4 Število devet velja v Mjanmaru kot število duhov *natov*, zato se ga uporablja le ob izjemnih priložnostih, da se nati ne ujezijo.

5 Samostanske skupnosti se imenujejo *kyaungtaik*, *pongyi-kyaung* ali na kratko *kyaung*. Najpomembnejša strukturna zasnova samostana je *thein* (v Paliu *sema*), posvečena dvorana, kjer se izvaja obredna dejavnost. *Kyaungs* se lahko združujejo z enim ali več zedijev (stup) ali s *phatosom* (trgom, kjer so v ograjenih hodnikih ali majhnih dvoranah Budove podobe.) Vernikom, ki se zberejo med različnimi praznovanji in slovesnostmi, je namenjen paviljon, imenovan *zayap*.

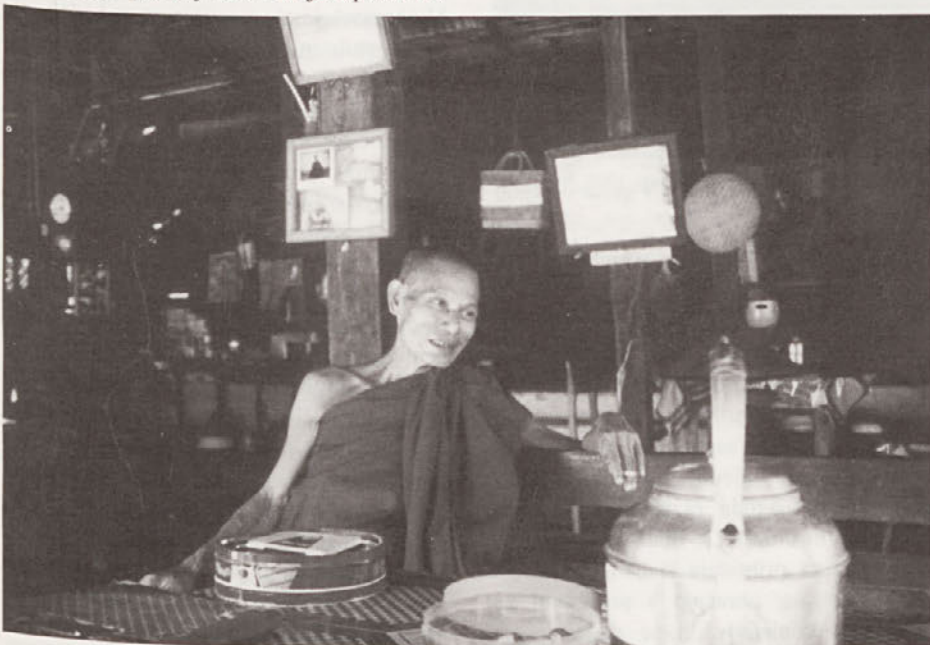
6 Pali je umetna tvorba knjižnega jezika, imenovana tudi "jezik tekstov". Več o tem Veljači 1992, 223.

7 *Nat*, čuvaj določene vasi, je imel moč in nadzor nad vsemi, ki so se v tej vasi rodili ali so se rodili ljudem iz te vasi, kjerkoli že so bili. Prav tako je imel *nat* moč nad vsemi, ki so v vas prišli, in je trajala vse dokler so v njej ostali.

8 Hiške za *nate* so postavljali tudi ob posaditvi riža...

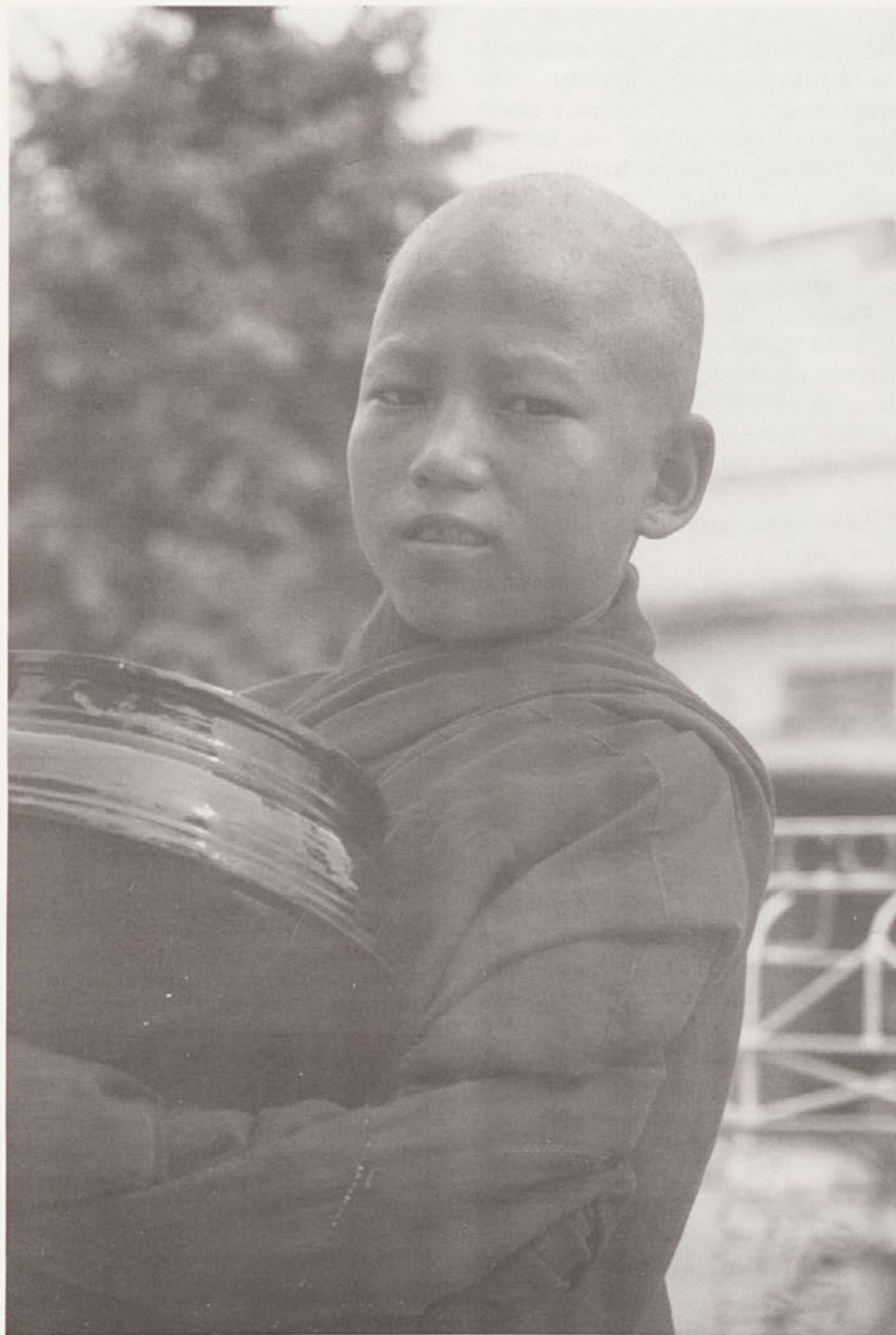
9 Imena zanje v burmanščini nisem zasledila, saj jo na splošno, tudi na gori Popa, imenujejo kar *Lady with the Golden Face*.

10 Kot osnovno literaturo za razumevanje baganskega obdobja (11. stoletje) sem uporabila knjigo *Glimpses of Glorious Bagan*, Myanmar 1996.



Informator U Ti Law Ka v budističnem samostanu Kyauk-Gu U Min v Baganu, foto: Anja Zalta, julij 1998.





Budistični novinec, imenovan *samamera*, z meniško skledo. Mandalay, foto: Peter Šenk, julij 1998.

kuhal kosilo in pazil na čoln. Čolnar mu je prepovedal igranje na harfo, ki jo je imel na čolnu, vendar ga mladenič ni poslušal. Njegovo igranje so slišale gozdne nimfe in bile nad njim tako navdušene, da jim je fant obljubil, da bo ostal pri njih in zanje igral. Ko je prišel čas odhoda, so nimfe zahtevale, da jim čolnar prepusti fanta. Ker se čoln ni premaknil, je fant skočil v vodo in se utopil. Tako je postal nat." (Khin Myo Chit 1995, 71)<sup>11</sup>

Natu se daruje riž, kokosovo meso, čaj, sveče in cvetje. Praznovanja, ki so mu namenjena, se odvijajo v mnogih mestih ob

rečnih deltah med novembrom in decembrom.

Anawrahtova shema postavlja na vrh pagode Budo, vendar se ne glede nižji položaj *natov* v budističnem panteonu njihovo čaščenje ohranja enako temeljito in z enako mero fascinacije kot nekoč. Burmanci so glede na hierarhično razporeditev pagode razvrstili tudi svoja darovanja in molitve: k Budi se obračajo s prošnjami za prihodnja življenja, medtem ko se na *nate* obračajo s prošnjami za reševanje problemov, ki se nanašajo na sedanost. Najpogosteje prosijo za dobro

letino, zdravje in kako naj se ubranijo nasprotnikov. V Baganu pri pagodi Shwezigon sem opazila celo majhen zedi, pri katerem si posameznik zaželi, da bi zmagal na loteriji, darovanje *natu Thurathati* (v sanskrtu Saraswati), ki je zaščitnik izobrazbe, pa pomaga študentu pri opravljanju izpita...

Kljub temu, da je čaščenje in darovanje različnim *natom* še danes močno razširjeno, pa za mnoge Burmance predstavlja edino redno darovanje *natom* darovanje čuvaju hiše, t.i. *Eindwin - Min Mahagiri* ali "Gospodarju velike gore, ki je v hiši". Velja prepričanje, da tega *nata* častijo od takrat, ko je Anawrahta prepovedal vse zunanje oblike čaščenja, vendar pa je ta navada starejša in sega nazaj v četrto stoletje.

Legenda pripoveduje, da je "obstajal kovač, ki je bil tako močan, da mu je njegovo moč zavidal sam kralj. Iz ljubosumja je kralj zanetil ogenj, v katerega je pahnil kovača. Za njim pa je skočila tudi njegova sestra. Skupaj sta postala duhova oz. *nata* in se pojavila pred kraljem z zahtevo, da jima dodeli mesto, kjer bi lahko živela. Kralj jima je dovolil, da živita pod streho v vsaki hiši, v vsakem gospodinjstvu." (Myo Chit 1995, 69)

V večini domov se zato kot simpatetična daritev pojavlja zelen kokosov oreh, katerega sok zdravi opekline. Oreh visi v hiši, ogrnjen v rdeč trak, imenovan *gaung-baung*. Ob njem so še rože in pahljača, ki predstavljajo daritev, nikoli pa se ne podarja sveč, kadil oz. ničesar, kar gori.

Čas za novo daritev je na prvi dan novega leta in ob posebnih družinskih priložnostih, npr. ob poroki, rojstvu otroka ali ob smrti družinskega člana.

Drugi *nati*, predvsem v centralnem Mjanmaru, imajo svetišča v pagodah ali samostanih in zahtevajo darovanja le ob posebnih priložnostih, npr. ob prazniku ali ob polni luni... Nekateri *nate*, kot npr. *nate* dreves, častijo na prostem in ne v pagodah ali doma. Drevesnim *natom* postavijo svetišče ob vznožju spoštovanega in čaščenega starega drevesa, da bi imel nadzor nad bližnjo sosesko. Najbolj razširjena so svetišča pod t.i. "indijskimi figovci" (*Ficus religiosa*), ki veljajo za simbol Budovega razsvetljenja. Darovanje *natom* figovcev predstavlja zato dvojno darovanje, tudi budistično.

V vsaki vasi, kjer sem bila, je leseno svetišče, majhna hiška, namenjena *natom*, čuvajem te vasi. Njen položaj prerokuje in določi lokalni *Saya*. "Izraz *Saya* v burmanščini pomeni nekaj takega kot 'mojster, učitelj' določene spretnosti, npr. *Saya* šole, *Saya* univerze, *Saya* medicine, *Saya* magije, *Saya* astrologije, *Saya*



tesarstva, zidarstva, lončarstva in podobno." (Htin Aung 1962, 7)

## ***Psihološki koncept verovanja v nate in množična religija***

Ob določenih priložnostih se čaščenje natov spremeni iz preprostih pravih daritev duhovom v vsesplošno zaklinjanje. Najpogostejšo obliko javnega zaklinjanja izvajajo s posebno glasbeno prireditvijo, imenovano *nat pwe*.<sup>12</sup>

*Nat pwe* je navadno del raznolike glasbene, plesne in dramske prireditve, ki traja od mraka do zore. *Nati* obožujejo glasno in slikovito glasbo, zato glasbeniki na *nat pwe* festivalu igrajo z vso glasnostjo. Glasba naj bi privabljala *nate* na kraj, kjer se ceremonija odvija, vendar pa je za njihovo materializacijo potreben *nat-gadaw*, (kar dobesedno pomeni "natova žena"). *Nat-gadawi* so večinoma moški ali ženski transvestiti, ljudje z družbenega roba, ki so svoje življenje namenili soočanju s transom. Podobni so sibirskim šamanom. *Nat-gadawi* pojejo in plešejo posebne plesne, s katerimi privabijo *nate*, da jih obsedejo. Ko se jih *nati* polastijo, *nat-gadawi* padejo v trans ter nadaljujejo s petjem in plesom. Navadno izvajajo ob tem še določene spretnosti, da bi dokazali, da ima duh nadvlado nad njimi, npr. plešejo z veliko posodo vode na glavi in podobno.

Obstaja pa nevarnost, da duh obsede enega izmed gledalcev. Omenila sem že *Ko Gyi Kyaw-a*, *nata* pijanosti, ki se odziva takrat, ko se darovalci napijejo likerja. Za gledalčevo obsedenost je seveda kriv *nat* in ne liker. Način, s katerim se človek znebi obsedenosti, je postopek eksorcizma, ki ga izvaja starejši budistični menih. Postopek traja dneve, lahko celo tedne. Če se proces izganjanja ne izvrši, je posameznik za celo življenje označen, npr. dekle ostane neporočeno ipd.

Obsedenost z duhovi - psihološka ali metafizična - je v Mjanmaru realen fenomen.

Kljub temu, da med mlajšo generacijo zamira vedenje o kompleksnosti *natov*, pa se še danes, tako v mestih kot na deželi, čuti vpliv in nepojasnen strah, ki ga povzročajo *nati*. Npr. vozniki, tako mladi kot stari, si na stranska ogledala navežejo rdeče in bele trakove iz blaga, da bi jih ti zaščitili pred *nati*. Tisti, ki se na splošno bojijo *natov*, ne jedo svinjskega mesa, za katerega verjamejo, da je v svetu duhov nezaželen. Strah izhaja iz prepričanja, da lahko, duh vstopi v telo posameznika in se polasti njegovega uma. Tako ga prisili, da se začneš v javnosti vesti

nekontrolirano in se ga zato posamezniki začnejo izogibati.

Neomajni burmanski budisti trdijo, da ne posvečajo *natom* nobene pozornosti; da za njih sploh ne obstajajo. Po daljšem spraševanju pa kljub vemu zatrdijo, da se jih ne bojijo zato, ker spoštujejo budistične zapovedi. Dokler se budist drži petih zakonov, ki prepovedujejo laganje, krajo, ubijanje, kvarne spolne odnose in omamljanje, je izven dosega *natove* moči.

## ***Razlaga***

To, da se posameznik brani pred pogubnim vplivom *natov*, je podlaga konstruktivni zavesti, ki vzpostavi družbeni nadzor. Konstrukt JAZ-MI se lahko v strahu po drugačnem psihičnem stanju, ki sledi kršitvi določenih zakonov ali moralnih norm, preoblikuje v konvencionalnost, prilaganje in v zaključni fazi v podreditev (izgubo?) jaza. Vse to vodi v kolektivno zavest, ki pa jo množična religija (nujno) potrebuje. Različne prepovedi in družbene sankcije, ki sledijo, če posameznik te zapovedi krši, tvorijo obrambni sistem neke družbe. *Nate* razumem kot psihično dejstvo; spominjajo na temne substance v človeški psihi, ki se jim je treba zoperstaviti in jih premagati. Kot pomoč tukaj nastopi budizem. Darovanje *natom* v času, ko so jim na Popi žrtvovali živali, spominja na indijsko darovanje boginji Kali v Kalkuti. Tudi njej so na festivalu, imenovanem *Durga purdža*, obredno žrtvovali vole, koze in celo ljudi. Anawrahtov budistični preobrat poleg tega, da odpravlja žrtvovanijske obrede, vpeljuje soteriološko religijo, ki ponuja nauk o odrešitvi in zveličanju in s tem tudi možnost izbire, ki jo animistični kult *natov* ne pozna. Človek v Mjanmaru lahko pri budizmu izbira med individualno kontemplativnostjo in med množično religijo, ki v marsikaterem pogledu zaide in praznoverje.

## ***Seznam uporabljene literature:***

- CLARKE, J.J. 1997: Oriental Enlightenment. London.  
 DAVIDS, T.W. Rhys 1896: Buddhism: It's History and Literature. New York.  
 DOWSON, John 1993: A Classical Dictionary of Hindu Mythology & Religion. New Delhi.  
 HTIN AUNG, Maung 1962: Folk Elements in Burmese Buddhism. London.  
 HUMPHREYS, Christmas 1996: The Buddhist Way of Life. New Delhi.  
 IGANAKI, H. 1980: Budizem v jugovzhodni Aziji. V: Ljudstva sveta 4. Ljubljana, str. 366 - 370.  
 MEDHIDHAMMAPORN, Phra 1988: Sartre's Existentialism and Early Buddhism. Bangkok.  
 MYINT, Daw (ur.) 1996: Glimpses of Glorious Bagan. Yangon.  
 MYO CHIT, Khin 1995: Colourful Myanmar. Yangon.  
 METZ, Wulf 1991: Razsvetljeni budizem. V: Velika verstva sveta. Koper. str. 226 - 246.  
 SKINNER, C. 1980: Burmanci. V: Ljudstva sveta 4. Ljubljana, str. 386 -400.  
 ŠMITEK, Zmago 1986: Klic daljnih svetov. Ljubljana.  
 VELJAČIČ, Čedomil 1992: Ločnice azijskih filozofij, 1. knjiga. Ljubljana.



11 Legenda o tragičnem koncu U Shin Gya je podlaga odrske uprizoritve, pri kateri mladenič igra na harfo, ob njem pa pleše roj gozdnih nimf.

12 Če je na razpolago dovolj denarja, na večer pred *nat* pwejem priredijo še budistično ceremonijo *shinpyu*, na kateri menihi v svoje vrste sprejemajo novince, ki tako dobijo še blagoslov *natov* - ni izključeno, da na določeni stopnji tudi ne prosijo *natov* ali ti sploh dovolijo, da novinec vstopi v meniške vrste.

13 Rdeča in bela barva sta barvi *natov*.