

Prva konferenca Evropskega gozdarskega inštituta

Boštjan KOŠIR*

V začetku septembra je v Joensuu (Finska) potekala prva konferenca Evropskega gozdarskega inštituta (European Forest Institute – EFI), ki se ga je udeležilo okoli štirideset predstavnikov ustanov – članic inštituta, največ seveda iz Finske. Iz Slovenije sta se je udeležila dva predstavnika članov EFI – Gozdarskega inštituta Slovenije in Oddelek za gozdarstvo Biotehniške Fakultete. Konferenca se je pričela in končala v mešanici navdušenja, radovednosti, pričakovanj, skepse in svečanosti. Kaj je pravzaprav Evropski gozdarski inštitut?

Na EFI je uradni jezik angleški in tudi njegovo ime je angleško in govori pravzaprav o inštitutu za gozdove. Inštitut je bil po daljših pripravah uradno ustanovljen v septembru l. 1993 v mestu Joensuu, ki leži med jezeri v gozdni zahodni Kareliji blizu rusko-finske meje. Mesto šteje okoli 50.000 prebivalcev in ima bogato gozdarsko tradicijo in pomembno lesnopredelovalno industrijo. V mestu je tudi univerza, ki ima poleg drugih tudi gozdarsko fakulteto in raziskovalno postajo finskega gozdarskega inštituta (mimogrede: obe slednji ustanovi sta po številu zaposlenih, po prostorskih in raziskovalnih zmogljivostih nekaj večji od slovenskih).

Evropski gozdarski inštitut so ustanovili predstavniki gozdarskih raziskovalnih in izobraževalnih ustanov iz desetih evropskih držav (Češka, Nemčija, Madžarska, Norveška, Poljska, Portugalska, Ruska federacija, Švedska, Velika Britanija in Finska). Polnopravni ali pridruženi član EFI lahko postane vsaka legalna ustanova. Danes je število članov okrog trideset. Inštitut naj bi odločujočim dejavnikom v Evropi (Evropski skupnosti) dajal na razpolago ustrezne informacije glede gozdov in gozdarstva, ki jih bo pridobil z lastnim raziskovanjem in s

povezovanjem že obstoječih raziskovalnih projektov in že razpoložljivih rezultatov. Za naslednje obdobje so bile sprejete raziskovalne prioritete, ki so podrobno razčlenjene, a jih lahko strnemo v pet temeljnih področij:

1. trajnost gozdov,
2. gozdarstvo in možne globalne klimatske spremembe,
3. strukturne spremembe na trgih gozdnih proizvodov (tudi nelesnih) in storitev,
4. analiza gozdarskih politik,
5. gozdarska informatika in metode raziskovanja.

Sestavni del raziskovalnega dela je tudi organiziranje delovnih in znanstvenih sestankov in seminarjev (v tem letu kar štirje), odnosi z javnostjo – obveščanje javnosti o dejavnosti inštituta ter razširjanje znanja o gozdovih in gozdarstvu ter sodelovanje v izobraževanju zlasti mladih raziskovalcev (v tem letu so razpisali nekaj štipendij za mlade raziskovalce).

Raziskovalne teme, ki potekajo na inštitutu v prvem letu delovanja, so: pomen prognoze razvoja evropskih gozdnih fondov (1990), rastne težnje v evropskih gozdovih (iz Slovenije sodeluje prof. dr. M. Kotar), evropska podatkovna baza o gozdovih in druge. Kot vedno bolj pomembna pa je tudi potreba po spoznavanju raziskovalnih zmogljivosti in sposobnosti ter raziskovalnih prioritet posameznih članov.

Organizacijska struktura EFI

Organizacijska struktura inštituta daje članom veliko možnosti za vplivanje na raziskovalno politiko in dogajanje na inštitutu. Poleg konference sta najpomembnejša organa inštituta oba sveta, od katerih ima eden bolj operativno, drugi pa bolj svetovalno vlogo. Raziskovalno delo poteka v projektih, ki se deloma uresničujejo z last-

* Dr. B. K., dipl. inž. gozd., Gozdarski inštitut Slovenije, 61000 Ljubljana, Večna pot 2, SLO

nimi raziskovalci (nekateri lahko pridejo za določen čas kar v Joensuu), večinoma pa v obliki delovnih skupin, ki združujejo raziskovalce – specialiste iz članic EFI. Inštitut se nahaja v moderni in funkcionalni stavbi, kjer imajo tako stalni raziskovalci in vodstvo kot gosti dovolj prostora. Po napovedih naj bi do l. 1998 imeli dvajset raziskovalcev, od katerih bi jih kar trinajst imelo urejeno financiranje s strani članov EFI.

Zaposleni	1994	1995	1996	1997	1998
Direktor	1	1	1	1	1
Pomočnik direktorja	1	1	1	1	1
Raziskovalci na EFI	2	5	7	7	7
Raziskovalci z zunanjim financiranjem:					
Ostali na EFI	2	5	8	12	13
Ostali z zunanjim financiranjem:					
Ostali na EFI	2	2	3	3	3
Ostali z zunanjim financiranjem:					
Ostali na EFI	1	2	2	2	2
Finančni načrt inštituta – skupaj v mio FIM	5,3	7,4	10,0	12,5	14,2
Od tega iz vladnega proračuna – v %	89	80	70	60	55

Načrti vodstva EFI, ki jih je potrdila skupščina, so ambiciozni, čeprav omejeni s pričakovano rastjo financiranja, ki je danes v veliki meri odvisno od finskega proračuna. Želja je, da bi delež vladnega denarja zmanjšali (!) in postavili inštitut (finačno gledano) na čim bolj neodvisne noge. Takšne želje pa se lahko uresničijo le v primeru, da se bo inštitut uspel zasedrati v evropskem prostoru kot pomemben informacijski in strokovni dejavnik.

Učinki delovanja inštituta	1994	1995	1996	1997	1998
Število članov	30	35	40	50	60
Raziskovalna poročila	2	5	10	11	12
Delovna poročila	6	8	10	15	20
Seminariji, delavnice, konference	4	5	6	6	6

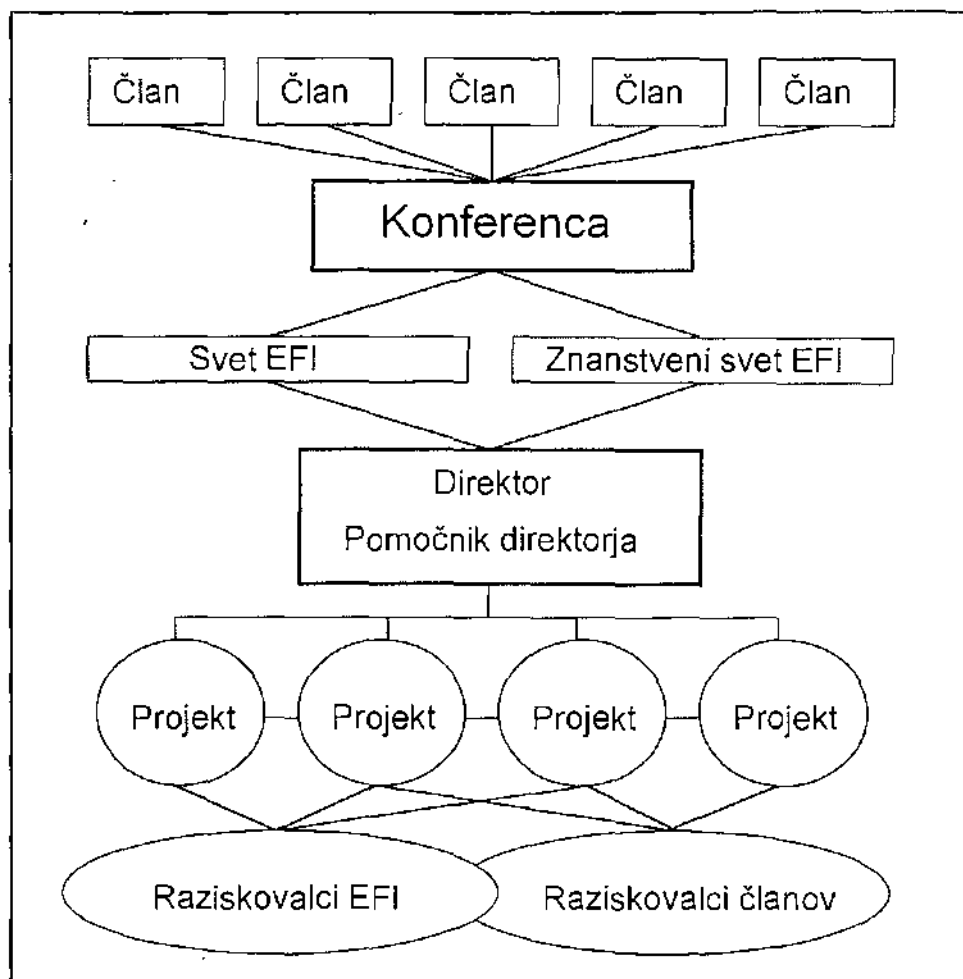
Če se spomnimo, da razpolaga Evropa (Evropska skupnost) z vrsto ustanov, ki pokrivajo različna področja gospodarstva, je kar nekam čudno, da vse doslej ni imela skupne gozdarske raziskovalne ustanove, ki bi združevala interese in prizadevanja evropskih dežel pri gospodarjenju z gozdovi. Razlogov za to je vsekakor več, saj tako prazen ta prostor le ni, če pomislimo le na IUFRO z močnimi evropskimi in svetovnimi

povezavami, razna specializirana strokovna združenja, pa tudi druge ustanove na še višji ravni (FAO, ECE). Raziskovalni projekti s področja okolja, kamor lahko uvrstimo tudi del raziskovalnih gozdarskih projektov, pa potekajo v Evropski skupnosti tudi v različnih programih kot so EUREKA in COST in najbrž še kakšni drugi. Kam naj torej uvrstimo idejo o ustanovitvi EFI?

Nesporno je politični pomen dejstva, da ima neka država, ki postaja članica Evropske skupnosti, sedež sicer majhne, a evropske ustanove (gozdarstvo je kot gospodarska dejavnost v evropskem merilu skromno, vendar pomeni v deželah severne Evrope zelo pomemben delež v narodnem dohodku) izjemno velik, vendar lahko sodimo o tej ideji tudi sicer naklonjeno, čeprav bo potrebno še mnogo prizadevanj, da se bo niša, na katero so ustanovitelji inštituta namerili, še razširila. Dejstvo je, da na EFI že danes poteka več pomembnih mednarodnih projektov in ni naključje, da je prav zanimanje za gozdarski informacijski sistem, ki bo omogočal mnoge analize – razvoja in teženj gozdnih fondov, vpliva uporabe prostora na gozdno biološko raznovrstnost in metod za njeno ocenjevanje, zdravstvenega stanja gozdov ter političnih posledic ocen razvoja gozdnih fondov – med strateškimi raziskovalnimi področji EFI.

Aktivnosti, ki so potekale v l. 1994 v obliki seminarjev in delavnic, so bile med drugim namenjene tudi promociji ideje o evropskem inštitutu za gozdove. Naslovi tem kažejo, da so oblikovalci raziskovalne strategije dobro seznanjeni s trenutnimi najbolj vitalnimi raziskovalnimi področji, kot npr.: nomenklatura evropske gozdarske kartografije, vključevanje vrednot okolja v gozdarsko načrtovanje in vplivi gozdarstva in industrije, ki temelji na lesni surovini na okolje in zlasti na biološko raznovrstnost.

Med člani EFI danes še ne moremo najti nekaterih pomembnih središč gozdarske vede v Evropi iz Švice, Nemčije in Francije, čeprav se število članov hitro povečuje. Med strateškimi nalogami, s katerimi se ukvarja vodstvo inštituta, je danes poleg povečanja članstva tudi uveljavljanje inštituta kot pomembnega vira informacij o



gozdovih in gozdarstvu pri vladah evropskih držav. Konferenca je tudi pokazala, da mnoge majhne države vidijo v novem inštitutu tudi možnosti za lastno mednarodno znanstveno uveljavljanje. Razgovori med

udeleženci so pokazali, da mnogi računajo zlasti na povezovalno in izobraževalno vlogo inštituta, ki je za nas daleč, a v okolju, ki je podobno kot naša dežela, polno gozdov in prijaznih ljudi.