

## GROB SLOVANSKEGA BOJEVNIKA NA TURNIŠČU PRI PTUJU

Paola Korošec

Po beležkah J. Korošca so leta 1957 pri kopanju gramoza na zemljišču posestnika Matijašiča v kraju imenovanem Sodinca (in tudi Suha veja) na parceli 406/16 k. o. Spod. Breg, okraj Ptuj, ki leži jugovzhodno od graščine Turnišče, nalleteli na človeška okostja. J. Klemenc in J. Korošec sta l. 1947 površinsko pregledala to zemljišče in dobila posamezne podatke od posestnika Matijašiča. Tako je izjavil ta, da so našli do okupacije 7 skeletov, ki so ležali v gramozu komaj 50 do 70 cm globoko. Pri vsakem skeletu je bil baje tudi lonček, v mnogih primerih pa tudi nož. Drugih pridevkov se posestnik ni spominjal, vendar pa na te najdbe



Slika 1

niso pazili in so otroci raznašali vse, kar je bilo najdeno. Med okupacijo so tu nadalje kopali gramož, toda ker je posestniku Matijašiču bilo zemljišče odvzeto, ne ve, ali so bili odkriti novi grobovi. Korošec in Klemenc nista mogla odkriti nikakršnega elementa, po katerem bi bilo mogoče opredeliti grobove. Da pa je tu bilo grobišče, so pričali fragmenti človeških okostij (fragmenti kranija, mandibule in drugih kosti), ki so ležali razmetani po izkopanem delu gramoza. Koroščevo mnenje je bilo, da je bila tu manjša nekropola, ki se etnično brez izkopavanj

ne da opredeliti. Pač pa so morali biti skeleti zelo redko pokopani. Po legi grobišča in po opisu, ki ga je dal posestnik c najdeni keramiki, bi bilo pač mogoče, da je bila tu slovanska nekropola.

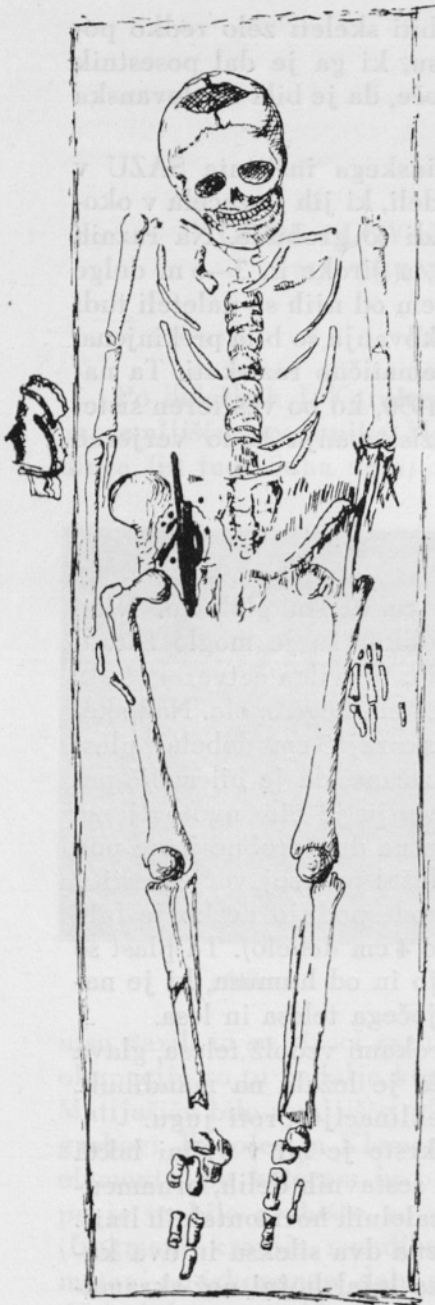
Sekcija za arheologijo Zgodovinskega inštituta SAZU v Ljubljani je leta 1949 med drugimi deli, ki jih je začela v okolici Ptuja in v Ptuju, sondirala tudi to grobišče. Na raznih mestih so izkopali 0,60 m globoke, 1 m široke in 3—6 m dolge jarke, ki so segali do gramoza. V enem od njih so našli tudi na skelet s pridevki. Nadaljnja raziskovanja so bila prekinjena, ker je bilo treba vse zemljišče sistematično raziskati. Ta naloga je bila sprejeta v plan za leto 1950, ko bo ves teren sistematično raziskan. Izsledki tega raziskovanja bodo verjetno zanimivi.

### Opis groba

Grobna jama je bila vkopana ca. 0,80 m globoko. Njen spodnji del je ležal v gramozu. Kolikor se je moglo zaradi posipavanja gramoza ugotoviti, je bila pravilen četverkotnik. V njej je ležal dobro ohranjen skelet moškega spola. Nad skeletom je bila močnejša (ponekod skoraj 3 cm debela) plast pooglenelega lesa; s tem je bilo izpričano, da je bil mrlič pokrit z desko. Pri nadaljnjem odkrivanju je bilo ugotovljeno, da so bile deske tudi okoli skeleta in na dnu grobne jame pod njim, tako da je skelet ozir. mrlič ležal po vsej verjetnosti v nekakšni krsti. Dno grobne jame pod spodnjo desko je bilo pokrito s plastjo drobnega peska (do 4 cm debelo). Ta plast se je izrazito ločila od gramoza pod njo in od humusa, ki je nastal v sami grobni jami od razpadajočega telesa in lesa.

Mrlič je bil položen na hrbet z rokami vzdolž telesa, glava pa je bila nagnjena naprej, tako da je ležala na mandibuli. Smer je bila zahod—vzhod z  $10^{\circ}$  deklinacije proti jugu.

Na desni strani okostja zunaj krste je bil v višini lakta razbit lonček, toda ohranjen v vseh sestavnih delih, ornamentiran z valovnicami in skupinami paralelnih horizontalnih linij. Pri čiščenju sta bila v lončku najdena dva sileksa in dva kamenčka. V sami krsti je preko kolka ležal bojni nož-skramasax tako, da je bil ročaj pod rebri, vrh pa pod kolkom ob



Slika 2

nogah. Rezilo je bilo obrnjeno proti telesu. Poleg velikega bojnega noža je bil manjši nož, ta pa je bil že čisto razpadel. Na istem mestu je bilo tudi še fragmentirano kresilo, ki je razmera še dosti dobro ohranjeno. Okoli teh predmetov so bili v glavnem v višini, kjer je morala biti pasica, bronasti okrasni žeblički v ostankih že popolnoma razpadle kože. Na levi strani skeleta, v notranjosti krste, je bilo pod levim podlaktom okostje ptiča.

Kakor sem že omenila, je bila grobna jama izkopana v gramozu, zato danes ni bilo mogoče videti njene prave oblike; vendar pa je bila, kakor vse kaže, le pravilen četverkotnik. Večjega kamnja, kakršno včasih najdemo v posameznih grobovih ravno pri nas, ni bilo videti. Tudi pesek pod skeletom ne nudi nikakršne posebne opore. Edini pozitivni rezultat je pač ta, da je ležal skelet v krsti, to pa danes ni več redek primer v zgodnjih slovanskih grobovih. Nikakor pa to ni bila prava krsta, ker niso našli nobenega izmed žebeljev, s katerimi bi bile zbite deske krste. O žeblih sploh ni bilo prav nobenega sledu, po katerem bi smeli sklepati, da so nekdanj bili tukaj. Vendar pa deske okoli skeleta niso bile kar tako položene v grob; to nam dokazuje zopet

oblika pravilnega četverokotnika, v katerem smo jih našli. Če bi vsaj stranske deske ne bile na kakršen koli način med seboj povezane, bi se bile morale zaradi pritiska zemlje na vsak način premakniti. Podoben primer je znan tudi v grobu bojvnika na Praškem gradu, o katerem sodi Borkovský, da so bile deske povezane z lesnimi klini.<sup>1</sup> Ta hipoteza je dokaj verjetna, ker se na ta način lahko razloži tudi pravilna oblika lege desak. Borkovský pa domneva dalje, da pokrova ozir. gornje deske niso posebej pritrjevali, temveč so jo samo položili na okvir krste in obtežili z zemljo.

### Opis pridevkov

Bojni nož smo našli na desni strani skeleta. Danes je fragmentiran in prelomljen na tri dele. Cel nož je dolg 21,4 cm, ročaj 6,6 cm, rezilo 14,8 cm, široko pa je rezilo 3,7 cm. Nož je



Slika 5

popolnoma zarjavel in ima prav malo ohranjenega jedra. Vendar je popolnoma ohranil svojo nekdanjo obliko, tako da se jasno razlikuje in tudi ostro loči ročaj od rezila. Hrbet noža je raven, a ostrina se zavija proti vrhu noža. Nož je bil v nožnici iz kože, od katere je ohranjenih več fragmentov. Na eni strani noža je na sredi ohranjen odtis dveh koščkov grobega platna, tkanega iz dokaj grobih niti. Ti odtisi so verjetno od pokojnikove obleke. Ročaj noža je bil izdelan iz lesa in so sledi ročaja tudi še ohranjene.

Kresilo je ležalo poleg bojnega noža. Danes je precej fragmentirano, toda v splošnem še dokaj dobro ohranjeno. Ohranjena dolžina je 6,0 cm. En kraj je samo neznatno frag-

<sup>1</sup> Borkovský, Hrob bojvnika z doby knížecí na Pražském hradě, 1 in sl. (p. o. iz Památky archeologicke 1939/46).

mentiran, drugega pa sploh ni. Odlomljen je tudi jeziček na notranji strani kresila, ki je bil verjetno trikoten. Kresilo spada v vrsto kresil z odprtimi in blago povitimi konci. Po vsej verjetnosti je bilo kresilo že fragmentirano, ko so ga položili v grob.

Skupaj z nožem in kresilom je bil tudi večji fragment razpadajoče železne pločevine (dolžina 11 cm, širina 0,70 do 1,80 cm). Ta pločevina je danes nekolikokrat prelomljena in ima obliko traku, ki se blago ločno zavija. Na njej se razločno vidita dve luknjici, ki sta bili verjetno potrebni za pritrjevanje. Vse kaže, da je bila ta pločevina okov na nožnici ali na



Slika 4

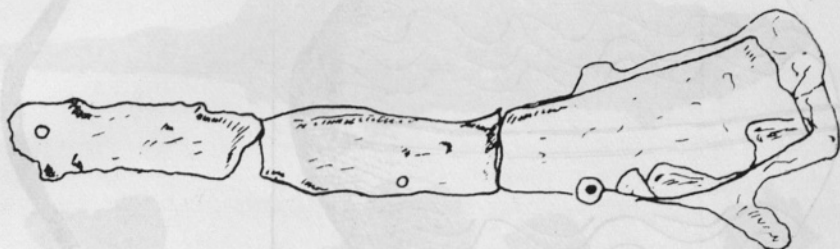
pasici. Pločevina je namreč zlepljena z ostanki kože in celo pritrjena z bronastim žebličem.

Poleg že omenjenega žebliča imamo še šest drugih žebličev, ki so deloma še pritrjeni v koži, deloma pa so prosti. Žebličji so docela patinirani in tudi fragmentirani. Le eden je ohranjen cel. Imajo kupolasto glavico, končujejo se pa z okroglo ploščico na koncu trna.

Na levi strani, kjer ni bilo nobenih drugih metalnih privdevkov, je bilo le okostje ptiča, goloba ali podobne ptice.

Zunaj krste je bil na desni strani razbit lonček podolgovate oblike. Ta lonček se razlikuje od lončkov, ki so bili doslej najdeni na področju Jugoslavije. Ustje je zelo široko, navzven upognjeno z navpično odrezanim robom. Vrat je zelo nizek in blago prehaja v rame, ki je zelo ozko. Spodnji del se od največje zaobljne naglo zožuje v zelo ozko dno. Na spodnji strani dno nima nikakšnega znaka. Lonček je izdelan iz slabo prečiščene zemlje, pomešane z veliko množino drobnega kremenca in sljude. Pečen je neenakomerno in je tudi neenotne barve, od temnosive do sivočrne. Izdelan je dokaj sumarno, tako da je celo nekoliko deformiran. Sumarnost izdelave se vidi po-

sebno na spodnjem delu lončka, ki je moral biti nekdam, dokler je bil lonček še vlažen, nekoliko ožji, kakor je pa danes. Da bi bil lonček vsaj nekoliko stabilnejši, mu je lončar oblepil dno s plastjo gline, tako da se lonček prav ob dnu nekoliko širi. Izdelan je bil najprej prostoročno. Zato imamo sledove prstov in nohtov na notranji strani trebuha in ramena, na zunanji strani pa pod ustjem in na ramenu. Potlej je bil lonček dodelan na lončarskem kolesu z majhno rotacijsko hitrostjo. Znaki tega so: blagi potezi na zunanji strani vratu, vertikalno odrezano ustje, rahla, komaj zaznavna, z ustjem vzporedna vdolbina na notranji strani vratu in na samem ustju. Lončar-



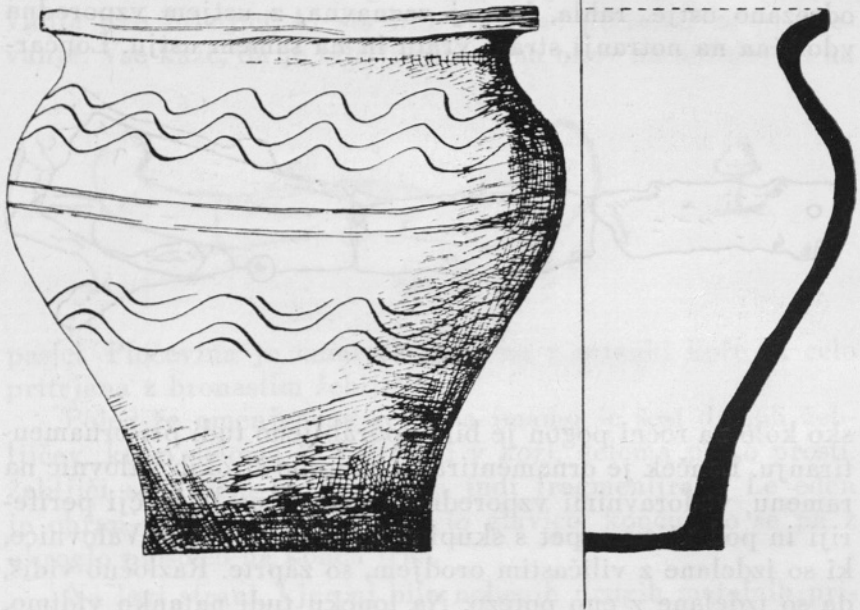
Slika 5

sko kolo na ročni pogon je bilo uporabljeno tudi pri ornamentiranju. Lonček je ornamentiran s skupino širokih valovnic na ramenu, vodoravnimi vzporednimi črtami na največji periferiji in pod njimi zopet s skupino širokih valovnic. Valovnice, ki so izdelane z viličastim orodjem, so zaprte. Razločno vidiš, da so izdelane z eno potezo. Na lončku tudi natanko vidimo, kje je lončar valovnico začel in kje jo je končal. Konca prehajata eden preko drugega.

Vsekakor je naš lonček zelo zanimiv in ga smemo šteti kot enega od najbolj značilnih predmetov v našem grobu. Podobnega primera tudi drugod nimamo in je za sedaj osamljen pojav. Nekaj skupnih lastnosti, kakor so široka usta, nizek vrat, čeprav ne tako izrazit kakor na našem, in zelo ozko bazo ima lonček, ki so ga našli v Lišnu—Starih Zamkih pri Brnu.<sup>2</sup> Vendar tistega lončka niso našli v grobu, temveč na gradišču v plasti žganine. Kakor misli Poulík, je bilo gradišče uničeno

<sup>2</sup> Archeologické rozhledy, 1949, str. 45 in sl. 23 (desno zgoraj).

pri požaru nekako ob koncu X. stoletja<sup>3</sup>. Na ta način bi tudi lonček morali postaviti v to periodo že zato, ker je bil v plasti žganine. Mislim pa, da so fragmenti lončka lahko prišli v dotik s požarom tudi če je bil lonček starejši. Zato ga ne moremo natanko datirati. Ker postavlja Poulík začetek gradišča po keszthelyjskih objektih v drugo polovico VIII. stoletja, je mogoče,



Slika 6

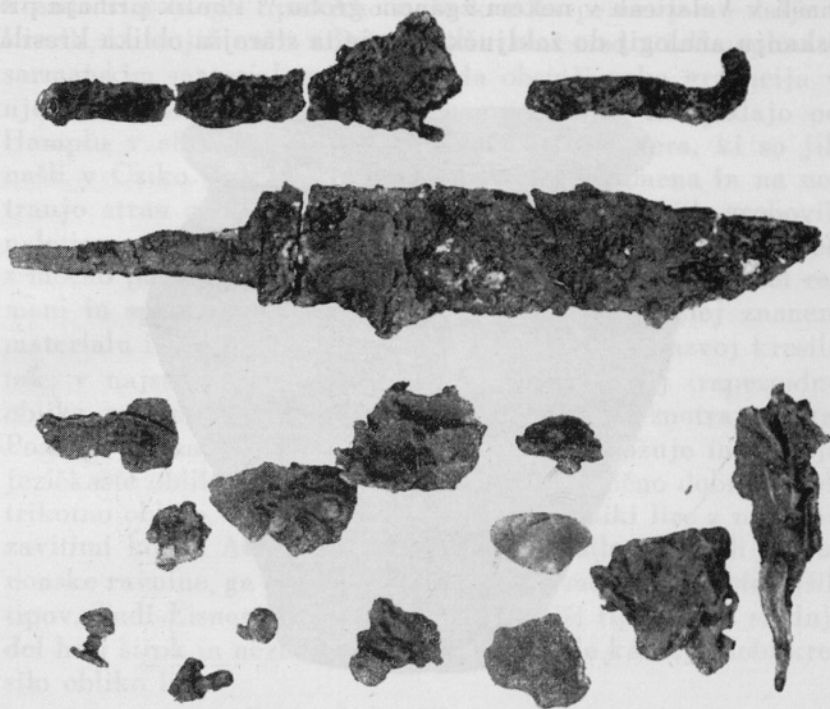
da je lonček tudi nekako iz te dobe in bi tako bil tudi časovno bližji lončku, ki smo ga našli pri nas na Turnišču.

V samem lončku sta se našla, kakor sem že omenila, dva ožgana rečna kamenčka in pa dva sileksa, ki po obliki nimata nobenih posebnosti. Zanimiva sta predvsem zato, ker sta najdena v lončku in ker predstavljata grobni inventar.

Silekse in tudi kresila so zelo pogostoma našli na slovanskih nekropolah, čeprav jih do sedaj v večjem številu nismo

<sup>3</sup> I. c. str. 50.

našli na ozemlju Jugoslavije. Najbolj pogosto jih najdemo v Panonski ravnini<sup>4</sup>. Na Češkem in Moravskem so v prvi vrsti v urnah upepeljenih mrličev<sup>5</sup>. Našli so jih pa tudi v skeletnih grobovih VIII. stoletja<sup>6</sup>. V Jugoslaviji so našli kresilo in silekse v istem grobu v Bijelem brdu,<sup>7</sup> sama kresila pa tudi drugod.<sup>8</sup>



Slika 7

Polaganje sileksov v grob naj bi po Hampelu trajalo v Panonski ravnini celo do XIX. stoletja. Hampel misli tudi, da sta dve obliki starejši, dve pa mlajši. Med prvi bi spadali primeri z

<sup>4</sup> Hampel I, str. 111—115.

<sup>5</sup> Borkovský, Staroslovanská keramika ve Střední Evropě, 1940, 9 in sl. — Poulík, Staroslovanská Morava, str. 91 in sl.

<sup>6</sup> Borkovský, Hrob bojovníka z doby knížeci na Pražském hradě, str. 9 in sl.

<sup>7</sup> Ljetopis Jugoslavenske akademije znanosti i umjetnosti, knjiga 55, 138.

<sup>8</sup> Ptujski grad, Bohinjska Srednja vas, Slovenji Gradec, Ljubljana in večje število lokalitet izven Slovenije.



ostrejšimi retušami, ker so našli te v starejših grobovih, medtem ko bi druga dva tipa pripadala mlajšim grobovom in sta bila v rabi skoraj prav do današnjega časa.<sup>9</sup>

Kresilo, ki smo ga našli na Turnišču, predstavlja po obliki varianto starejšega tipa in je dokaj sorodno kresilu, ki so ga našli v Velaticah v nekem žganem grobu.<sup>10</sup> Poulík prihaja pri iskanju analogij do zaključka, da je ta starejša oblika kresila



Slika 8

bila v rabi tudi že veliko poprej, celo že v predсловanski periodi. Njen prvi pojav bi mogli postaviti nekako v II. stoletje. Temu podobna kresila so našli v Sližanyh in jih pripisujejo germanskim narodom.<sup>11</sup> Podobna kresila so našli tudi v Nemčiji, pripadajo pa frankovskim planim grobiščem.<sup>12</sup> Poulík dalje opozarja na še neobjavljen grob, v katerem so prav tako našli kresilo, puščico in bojni nož — skramasax. Primerjajoč

<sup>9</sup> Hampel I, str. 115.

<sup>10</sup> Poulík, Staroslovenská Morava, 91 in sl.

<sup>11</sup> I. c. str. 91. — Červinka, Germane na Moravě (Anthropologia XIV, 1956), str. 117, sl. 12, št. 15.

gradivo iz tega groba (posebno skramasax) z nekaterimi najdbami v Švici, ki so datirane z denarjem, kakor tudi z nekaterimi iz Sedmograške, sklepa, da pripada tudi grob iz Velatic V. stoletju. Ne mislim zaradi tega datirati naše kresilo v tako zgodnjo periodo, omenjam pa to zato da pokažem, da je naše kresilo starejšega tipa. Ako naše kresilo primerjamo dalje s kresili, ki so jih našli v Panonski ravnini med t. i. Hamplovim sarmatskim materialom, vidimo, da obstoji neka gradacija v njegovi tipologiji. Podobna so n. pr. kresila, ki spadajo po Hamplu v starejša grobišča kakor n. pr. nekatera, ki so jih našli v Cziku. Vsa ta kresila imajo krajša ramena in na notranjo stran spiralno zavite konce. Šele v mlajših grobovih naletimo na kresila v obliki lire, kakor jih imenuje Hampel, z močno podaljšanim jezičkom na notranji strani, dolgimi rameni in spiralno navzven zavitimi konci. Po doslej znanem materialu in njegovem datiranju je utegnil biti razvoj kresila tak: v najstarejši obliki je bil srednji del bolj trapezoidne oblike, ramena kratka in konca več ali manj na znotraj zavita. Pozneje se trapezoidni srednji del vse bolj zožuje in postaja jezičkaste oblike, ramena pa se daljšajo. Končno dobi jeziček trikotno obliko, a ramena se zdaljšajo v obliki lire z navzven zavitimi konci. Ako primerjamo naše kresilo s kresili iz Panonske ravnine, ga smemo šteti prav tako med kresila starejših tipov. Tudi Eisner trdi, da je imel starejši tip kresila srednji del bolj širok in neznatno zavite konce. Šele kasneje dobi kresilo obliko lire.<sup>13</sup>

Bojni nož redko najdemo v slovanskih grobovih, čeprav nastopa v novejših najdbah vedno pogosteje. Izvir bojnega noža kakor tudi mnogih drugih objektov moramo iskati v pred-slovanskem obdobju. Nahajamo ga v frankovskih planih grobiščih,<sup>14</sup> posebno pogosto pa v germanskih grobovih. V Panoniji je pogost v sarmatskih grobovih ter v času doselitve Madžarov.<sup>15</sup> Med slovanskim materialom dobimo bojni nož-skramasax v skeletnih grobovih v Velaticah (v še neobjavlje-

<sup>12</sup> Poulík, *Storoslovanská Morava*, str. 92.

<sup>13</sup> *Slavia antiqua* I, str. 382.

<sup>14</sup> Dinklage, *Studien zur Frühgeschichte des deutschen Südostens* (Südostforschungen V, 1940), T. III, sl. 2.

<sup>15</sup> Hampel, I, str. 95.

nem gradivu). Te grobove postavlja Poulík na konec V. in na začetek VI. stoletja.<sup>16</sup> Dalje so ga našli v grobu bojavnika na Praškem gradu, ki je po Borkovskem iz konca VIII. stoletja. V köttläški kulturi mi je znan le v Micheldorfu.<sup>17</sup> V belobrdski kulturi so doslej znani na Ptujskem gradu.<sup>18</sup> Našli so jih pa prav tako tudi drugod, tako v Biskupiji v Dalmaciji, v Starem Městu na Moravskem itd. Iz vsega sledi, da nastopa bojni nož za sedaj sicer redko, toda v zelo dolgem razdobju. Zato je umestna Niederlova pripomba, da bojnega noža ne kaže uporabiti kot pomožno sredstvo pri dataciji groba ali pa keramike. Tega se drži sedaj tudi Poulík, a kljub temu skuša datirati na drugem mestu ravno s pomočjo bojnega noža grobove z deformiranimi glavami v Velaticah.<sup>19</sup> Po njem nastopa skramasax najbolj zgodaj v drugi polovici V. in v začetku VI. stoletja. Tako se oklepa Petersenovega in Wernerjevega mnenja. Na vsak način utegne biti V. in VI. stoletje začetni datum za pojav skramasaxov, ako izpustimo bojne nože iz ilirske in latenske periode. Toda datiranje z njihovo pomočjo ni možno ne glede na obliko in ne glede na čas. Razen tega pa bojni nož brez spremljajočega gradiva v grobu ne dovoljuje niti etnične opredelitve.

Veliko pogostejši pridevek v slovanskih grobovih so ptičje kosti oz. okostje ptiča in kokoši. Čeprav nam ti pridevki ne pomagajo pri datiranju, so vendar zanimivi glede obreda in mišljenja Slovanov o posmrtnem življenju. Toda tudi časovno se dadó vsaj pri nas nekoliko omejiti. Namesto kokoši oz. ptiča imamo ponekod v grobu tudi jajce. Pri nas je znan tak primer v Glavičinah v Dalmaciji.<sup>20</sup> Schráníl postavlja nekatere take primere, kakor grobove v Jarohnovicah na Moravskem, v periodo knezov na Češkem. Ta perioda pa traja po njegovem nekako od IX. do XI. stoletja. Vsekakor so ti grobovi v Jarohnovicah po vsej priliki že iz IX. stoletja, ako niso še zgodnejši.

<sup>16</sup> Poulík, *Staroslovanská Morava*, str. 95.

<sup>17</sup> *Jahrbuch der C. C. III*, str. 220. — Korošec misli, da mogoče pripada celo keszthelyjski kulturi (Korošec, *Staroslovansko grobišče na Ptujskem gradu*, str. 100, opomba 175).

<sup>18</sup> Korošec, *Staroslovansko grobišče na Ptujskem gradu*, str. 99 in sl.

<sup>19</sup> Poulík, *Staroslovanská Morava*, str. 41 in 91.

<sup>20</sup> Rad Jugoslavenske akademije znanosti i umjetnosti, 1940, str. 18.

V tamkajšnjih grobovih so našli ptičja okostja ne glede na spol mrličev.<sup>21</sup> Že po bogatih drugih darovih v orožju, nakitu in keramiki spadajo v čas pred pokristjanjenjem t. j. še v pogansko dobo. Res je, da se mnogi stari običaji obdrže vsaj nekaj časa tudi še kasneje. Vendar pa tega ne bi mogli trditi za naš primer. Poleg ptičev so Slovani radi dajali v grob tudi druge živali; o tem je obširneje pisal Niederle.<sup>22</sup>

Po načinu pokopa in po vsej naravi pridevkov v grobu na Turnišču pri Ptuj smemo postaviti naš grob v razmeroma zelo zgodnjo dobo. Morda je za sedaj najstarejši grob, kar smo jih iz slovanske periode našli v Sloveniji. Imamo sicer dve nekropoli, ki jih moramo postaviti pred X. stoletje, vendar zanesljiva datacija zanju še ni možna. To je nekropola na Panorami v Ptuj,<sup>23</sup> druga pa v Ljubljani.<sup>24</sup> Ali pripadata ti nekropoli še avaro-slovanski, keszthelyjski periodi ali pa prehodnemu času, sedaj še ni mogoče ugotoviti. Gotovo je, da imata precej starejših elementov. V čas pred keszthelyjsko periodo pa ju nikakor ne bi mogla šteti. Temu bi nasprotovala že sama lega rok skeletov na Panorami, o kateri mislim, da je že pod krščanskim vplivom, čeprav spadajo grobovi še v pogansko dobo. Šele analogne nekropole, ki bodo odkrite, bodo omogočile tudi podrobnejšo časovno opredelitev teh malih nekropol. Takšen primer je za sedaj tudi grob na Turnišču. Pač pa imamo tukaj nekoliko več oprijemljivih točk. S tipološkega vidika sem že omenila, da spada kresilo med starejše tipe. Toda ta element sam po sebi še ne zadostuje. V grobu smo našli tudi majhne bronaste žebliče, ki so krasili pasico ali nožnico, ker so bili okoli bojnega noža še v ostankih kože. Taki žebliči pa nastopajo predvsem v avaro-slovanski kulturi. Na drugi strani imamo tudi še starejši način pokopa oz. rituala. Tu je lonček, tu je orožje, orodje, pa tudi ptica. Grob je še čisto poganski. Zanimivo pa je, da kljub vsemu bogastvu nismo našli nobenega kosa okova, ki bi nam omogočil nekoliko natančnejšo časovno opredelitev. Tako mi je za sedaj mogoče postaviti ta grob ali še v čisto keszthelyjsko periodo, t. j. v VIII. stoletje, ali pa na

<sup>21</sup> Schráníl, *Vorgeschichte Böhmens und Mährens*, 1928, str. 292 in sl.

<sup>22</sup> Niederle, *ŽS I*, str. 261 in sl.

<sup>23</sup> Arheološka poročila, Ljubljana 1950, str. 84 in sl.

<sup>24</sup> l. c. str. 22 in sl. — Podrobnejša obdelava še ni objavljena.

začetek IX. stoletja, t. j. v prehodno dobo. Bodoča izkopavanja bodo pokazala, kam v resnici spada ta grob. Vsekakor nahajamo v njem še dokaj keszthelyjskih elementov.

## A WARRIOR'S GRAVE AT TURNIŠČE NEAR PTUJ

### Summary

In 1949 while working at Ptuj and its surroundings the Archaeological Section was investigating the place called Suha veja near the castle of Turnišče in the surroundings of Ptuj. During the investigations an Ancient Slav male skeleton was discovered. Therefore systematic researches were put off to the year 1950.

The grave pit was dug into gravel about 80 cm deep. The skeleton itself was lying in a kind of an unnailed-up coffin. The boards had been entirely carbonized already yet they still formed a regular quadrangle. The coffin was covered with a board as well. The position of the corpse was the usual one — west-eastwards, with a slight declination southwards. On the right side of the skeleton outside the coffin a broken pot containing two silexes was found. Inside the coffin itself there were: on the right side at the height of the hip a battle knife-scramasax (21.4 cm long, the width of the blade being 5.7 cm), an entirely decayed smaller knife, a piece of a metal plate representing probably the iron work of the sheath, remains of leather, bronze ornamental nails, partly in leather yet, and a fragmentary tinder. On the left a bird's skeleton was discovered under the ulna. As to its shape the pot represents hitherto, an isolated phenomenon. There are some convergent points with the pot found at Líšeň — Staré Zámky near Brno.<sup>2</sup> It had been manufactured first by hand; later it was finished up on a potter's wheel with a small rotation power. The tinder represents an older form with a tongue its ends being but gently turned up. Analogous specimens are found in Germanic graves from earlier periods but also among the remnants on the Pannonian plain, and elsewhere. The battle knife is a typical weapon of Germanic people; yet now it has been found in Slav necropolises as well, especially in those of Slovenia.

Considering all its elements the grave of Turnišče might be assigned to the end of 8<sup>th</sup> or to the beginning of 9<sup>th</sup> centuries (richly furnished graves, especially by weapons, and the bird's skeleton). It is, however, impossible to define this grave more exactly: whether it belongs to the Keszthely period or to the transition between the Keszthely and the Bijelo Brdo cultures.