



hmeljar

POSTNINA PLAČANA V GOTOVINI

GLASILO DELAVCEV SOZD »HMEZAD« ŽALEC — LETO XXXV. — MAJ 1981 — ŠTEVILKA 5

Delamo za naš lepši jutri

*TITO - tvoj grob
ne bo nikoli sam*

Praznik dela PRVI MAJ pomeni za vsak delovni kolektiv veliko. Ne samo, da je dela prost dan, marveč je prvi maj predvsem dan, ki nas spominja na prehojeno revolucionarno pot generacij pred nami in tudi prehojeno pot nas samih, pri snovanju razvoja novih samoupravnih odnosov in bitke za močnejše in stabilnejše gospodarstvo.

V celotni Jugoslaviji, kakor tudi v naši ožji domovini, bijemo bitko na področju ustalitvenih prizadevanj. To ni fraza, kakor bi kdo mislil, to je naloga, ki je ne moremo obiti ali se ji kakor koli izogniti. Z vsemi temi nalogami, ki jih imamo v sedanjem trenutku, se moramo spopasti in napraviti čim več za hitrejši družbenoekonomski razvoj naših DO, kakor celotne družbene skupnosti. Boriti se moramo za razvitejše samoupravne odnose. Brez dvoja moramo tudi mi v naših TOZD, TZO in DO v okviru SOZD Hmezad napraviti vse, da se čim uspešneje s svojo aktivnostjo vključimo v prizadevanja celotne naše samoupravne skupnosti, da tem prizadevanjem prispevamo svoj delež, kakor smo tudi doslej.

Prvi maj, praznik dela je priložnost, ki nas obvezuje, da napravimo temeljit pregled in analizo naših samoupravnih odnosov in tudi doseženih rezultatov na področju gospodarjenja. Pregled mora biti temeljit, objektiv in kritičen. Ne smemo se pohvaliti, z leporečjem in z ugotovitvijo, da je vse v redu. Posebno še tam, kjer samoupravni odnosi niso najbolj razviti in kjer ni dovolj prizadevanja tudi za hitrejši gospodarski razvoj TOZD, TZO ali pa DO.

Prvi maj naj bo dan, ko pričnemo z novimi akcijami in prizadevanji za realizacijo revolucionarnih izročil in nalog iz lastne prakse, ki iz teh izročil izhajajo.

Letošnje praznovanje prvega maja ima za SOZD Hmezad dva pomena:

— proslavljali bomo 20. obletnico obstoja Hmezada in

— na začetku smo novega srednjeročnega planskega obdobja, ki pomeni nove naloge in prizadevanja za večjo materialno in samoupravno izgradnjo SOZD Hmezad.

Ob proslavi 20. obletnice bomo lahko ocenili prehojeno pot kolektivov in združenih kmetov in njihov delež pri razvoju primerne kmetijske proizvodnje, kakor tudi ostalih dejavnosti, ki so z njo v povezavi. Vsekakor je prehojena pot za Hme-

zad kot celoto uspešna. Rezultati, ki so bili doseženi v dvajsetletnem obdobju, so izredno veliki in pomembni. Hmezad je s tem razvojem vgradil velikanski delež v prizadevanja slovenske družbe v zvezi nadaljnega kmetijskega razvoja. Velika družbena kmetijska proizvodnja se ni oblikovala samo na večjih družbenih gospodarstvih, temveč tudi v sodelovanju z združenimi kmeti.

Ob prvem maju moramo napraviti pregled dela in uspehov, kakor tudi pogledati naprej, da si določimo cilje in naloge, za katere bomo delali in si ustvarjali lepšo tako družbeno kot osebno prihodnost. Letošnji prvi maj nam nudi to priložnost, saj smo na začetku petletnega srednjeročnega obdobja. Naloge, ki so sprejete v petletnem programu v vseh TOZD, TZO in DO, so velike in veliko bo potrebno prizadevanja za njihovo realizacijo. Za SOZD Hmezad kot skupno asociacijo se v naslednjem srednjeročnem obdobju predvideva velik porast proizvodnje, tako v hmeljarstvu, prireji mesa, mleka, brojlerjev, pridelavi sadja itd. Tudi na področju predelave programiramo pomemben razvoj, kar bo recipročno ugodno vplivalo na razvoj primerne proizvodnje. Tudi na ostalih področjih, kot je trgovina, gostinstvo, industrija in dr. moramo voditi bitko za razširitev teh dejavnosti in za novo kvaliteto. SOZD Hmezad ni več čista kmetijska organizacija, temveč je splet različnih dejavnosti, ki pa imajo korenine v kmetijstvu in delajo za njega.

Praznovanje prvomajskih praznikov naj poteka v oceni prehojene 20-letne skupne poti in prizadevanj za uspešno realizacijo ciljev v naslednjem srednjeročnem obdobju.

Letošnje slavje praznika dela bo še toliko slovesnejše, ker praznujemo tudi 40. obletnico OF in vstaje jugoslovanskih narodov in narodnosti.

ČESTITAMO VSEM BRALCEM
V IMENU SOZD HMEZAD,
VSEM DELOVNIM KOLEKTIVOM
IN ZDRUŽENIM KMETOM
K PRVOMAJSKIM PRAZNIKOM Z ŽELJO,
DA DOSEŽEMO ŠE BOLJŠE
DELOVNE USPEHE, HITREJŠI RAZVOJ
SAMOUPRAVLJANJA
IN OSEBNO SREČO.

Glavni direktor
Vlado Gorišek

Kdo je množica, ki valovi
in se vije med potmi
dolge ure in vse dni,
da utrujena še ni?

Njej si oče, sin in brat,
rodila te je njena zgodovina,
z njo delil si bedo, glad,
vsi postali tvoja so družina.

Utišal si jok z besedami upora,
s pestmi si pokazal kje njena je zora,
da ječa ne more zatreti duha,
če narod svobode svoje ne da.

Tekla je kri, njena in tvoja,
a zaman ni nikdar nobenega boja,
so bile misli, ko si globus držal,
in v človeštvu človeka iskal.

Ko poslednji svoj dih si razdal,
nisi slovesa TITO jemal.
Tvoj lik v nas večno živi,
ker smo ljubili te — kot si nas ti.

Milena Cencelj

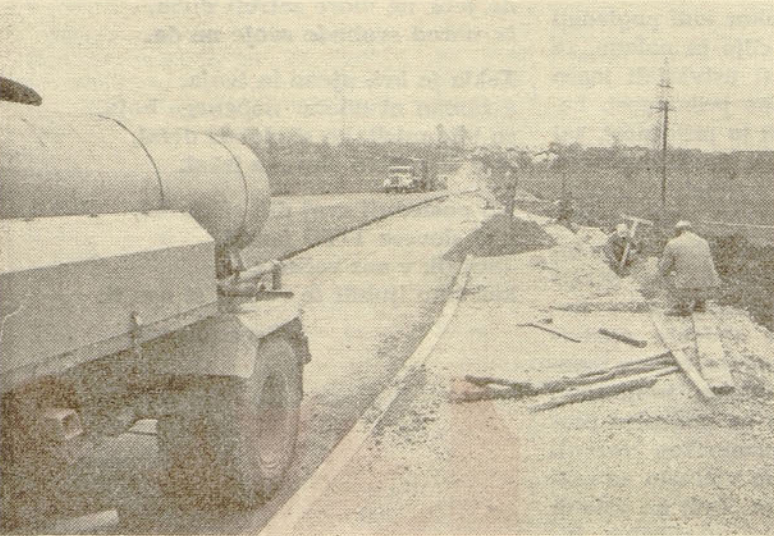


Delavski svet SOZD Hmezad je imel svojo 2. redno sejo 27. marca 1981. Dnevni red je bil precej obsežen, saj je obsegal kar 15 tudi po vsebini zelo pomembnih točk.

Malce z zamudo je obravnaval rezultate poslovanja v letu 1980, ki pa so bili predhodno že obravnavani na drugih nivojih. Problematike je bilo precej, tako da je bila razprava kar živahna, ugotovitve in prihodnje naloge pa so naslednje:

Poslovni uspeh Hmezada kot celote je delavski svet SOZD ocenil za ugoden kljub temu, da planirani fizični obseg ni bil dosežen v večini TOZD in DO, iz česar izhaja obveznost, da bo potrebno v letošnjem letu vložiti še več naporov za doseganje plana fizičnega obsega poslovanja in nadaljevati z izboljšanjem produktivnosti in ekonomičnosti poslovanja.

Z izgubo sta poslovali DO Celjska mesna industrija in TOZD Hotel Prebold. Ker je izguba v Celjski mesni industriji nastala v celoti zaradi neustreznih sistemskih rešitev v proizvodnji in predelavi mesa, jo je potrebno tretirati kot izpad dohodka, ki se naj pokriva iz sredstev občin celjske regije sorazmerno s prodanimi količinami mesa in mesnih izdelkov, en del pa iz sredstev Sklada skupnih rezerv gospodarstva Slovenije. Za izdelavo sanacijskega programa je bil imenovan 8-članski sanacijski odbor, ki je zadolžen tudi za izdelavo predloga sistemskih rešitev v celotni reproverigi proizvodnje in predelave mesa.



Dela pri novi mlekarji v Rušah pri Žalcu so v polnem teku.

Izguba v TOZD Hotel Prebold se je pokrila znotraj DO Gostinstvo-turizem, s sanacijskim programom, ki ga je potrebno izdelati, ugotoviti se mora dejanske vzroke izgube in nakazati vsebinske sanacijske rešitve.

Z ozirom na to, da so v nekaterih TOZD izredno narasli izredni odhodki — obresti, zavarovalne premije in druge obveznosti, je potrebno ugotoviti vzroke nenormalnih povečanj in odpraviti nesorazmerja. Pri tekočem poslovanju je potrebno posebno skrb posvetiti porabi sredstev, sprejeti interne plane varčevanja, poenotiti finančno politiko, ki mora biti predmet stalnega obravnavanja in ukrepanja na vseh nivojih in strukturah.

Pospešiti moramo urejanje prihodkovnih odnosov znotraj SOZD in v okviru posameznih reprocelot, urejati odnose z družbenopolitičnimi skupnostmi na območjih, kjer smo kakor koli prisotni in pospešiti ustanavljanje SIS za preskrbo prebivalstva in pospeševanje kmetijstva v občinah, kjer ta obveznost še ni realizirana.

Bolj si moramo prizadevati za povečanje izvoza in se s tem vključiti v širša prizadevanja družbe za povečevanje izvoza, za Hmezad pa pomenijo devizni efekti hitrejši nadaljnji razvoj.

Ugotovljeno je precj neusklajeno formiranje skladov skupne porabe po posameznih DO in TOZD, kljub temu pa je potrebno doseči enotna izplačila iz skladov skupne porabe (regres za prehrano in letni dopust). Skratka, doseči je potrebno večjo pripravljenost za solidarnostne akcije in medsebojno pomoč DO za skupno reševanje določenih problemov.

— 0 —

S področja investicijske dejavnosti je delavski svet sprejel osnove izvajanja investicij v letu 1981, po katerih je potrebno upoštevati globalne prioritete, dogovorjene s samoupravnim sporazumom o temeljih plana SOZD Hmezad za obdobje 1981—1985, prednost se daje začetim pa še nedokončanim investicijam iz preteklih

SOZD HMEZAD OO ZKS

Problemska konferenca

Komunisti so se 23. aprila sestali v veliki dvorani hmeljarškega doma in se v sodelovanju z občinskimi, medobčinskimi in republiški predstavniki ZK aktivno, kritično in ustvarjalno pogovarjali o uresničevanju dohodkovnih odnosov v SOZD Hmezad po reprodukcijskih celotah, kot so: hmeljarstvo, prireja, predelava in prodaja mesa in perutninarstvo, o združevanju dela in sredstev v SOZD Hmezad na družbeno-ekonomskih osnovah skupnega dohodka in o nalogah komunistov SOZD Hmezad pri razvoju in preobrazbi kmetijstva.

O rezultatih konference berite v naslednjem Hmeljarju.
Vy

let. Prioriteto pri najemanju investicijskih posojil ima obnova in povečanje hmeljišč, izgradnja mlekarne in pričetek del za izgradnjo farme prašičev ter dokončanje začetih dogovorjenih investicij iz leta 1980 in 1979.

— 0 —

Sprejel je program koriščenja sredstev skupnega sklada skupne porabe v višini 1.070.000 din in razdelilnik združevanja sredstev po posameznih DO. Ker je stanje sredstev skupnega sklada skupne porabe iz leta pozitivno, se v letošnjem letu združuje le 636.239 din.

— 0 —

Sprejel in potrdil je tudi predlog združevanja potrebnih sredstev sklada skupne porabe za Celjsko mesno industrijo za izplačilo regresa za dopust. Ta sredstva se združujejo kot posojilo po posebni pogodbi.

— 0 —

V zvezi s poročilom dela za leto 1980 in program dela s predračunom stroškov za leto 1981 delovne skupnosti Skupne službe je sprejel oz. potrdil sklepe skupne komisije za izvajanje samoupravnega sporazuma o medsebojnih pravicah, obveznostih in odgovornostih TO v sestavi SOZD Hmezad in delovno skupnostjo Skupnih služb SOZD.

— 0 —

Obravnaval je informacijo o sodelovanju z Nigerijo pri izgradnji perutninarske farme, kjer poleg Hmezada sodelujeta še Razvojni center Celje in RŠC Velenje.

— 0 —

Odobril je podpis pogodbe o sodelovanju z Zavodom za produktivnost dela Ljubljana na programu »Organizacijska konsolidacija SOZD Hmezad — Skupne službe«.

— 0 —

Sprejel je pravilnik o notranji arbitraži SOZD Hmezad in pa program dela delavskega sveta SOZD Hmezad za leto 1981.

— 0 —

Za direktorja računalniškega centra Skupnih služb SOZD je imenoval tov. Antona GUBENSKA, dipl. ing. agr., zaposlenega že dosedaj v tem centru kot sistemski organizator.

Imenoval je tudi odbor za pripravo proslave 20. obletnice obstoja Hmezada, ki šteje 12 članov. Za predsednika je predlagal tov. Vinka Kolenca, pom. gl. direktorja.

— 0 —

Delavski svet je sprejel tudi predlog komisije za spremembo organizacije in poslovanja v Tovarni krmil.

— 0 —

POSLOVNI ODBOR SOZD je na svoji 2. seji, 15. aprila sprejel predlog plana izobraževanja za leto 1981, program skupne ekonomske propagande za leto 1981, enotne prejeme nadomestil delavcev v SOZD Hmezad (OD pripravnik, dodatek za deljen delovni čas, dnevnice za službena potovanja in nočnine, kilometrino, povračila za prevoz na delo, povračila stroškov za ločeno življenje, terenski dodatek, mentorske honorarje, nagrade učencev v gospodarstvu in obvezno prakso dijakov poklicnih šol ter nagrade dijakom in študentom na obvezni praksi, regres za letni dopust, regres za prehrano, odpravnine, nagrade ob delovnih jubilejih in sejnine za kmeto-kooperante), potrdil poročilo o sprejetih sklepih odbora za koordinacijo zunanjetrgovinskega in deviznega poslovanja ter poročilo o preskrbi z umetnimi gnojili. Imenoval je komisijo za izbiro najugodnejšega ponudnika za opremo sirarne v Šmarju, imenoval predstavnika Hmezada v komisijo za informatiko in računalništvo pri MGZ Celje ter določil blagajniški maksimum za počitniški dom v Crikvenici in Barbatu.
J. Ojdanič

Zaključno poročilo

O SODELOVANJU Z ZAVODOM ZA PRODUKTIVNOST DELA LJUBLJANA PRI IZVEDBI PROGRAMA »RACIONALIZIRANJA IN INTENZIVIRANJA PROIZVODNIH PROCESOV« V DO IN TOZD HMEZAD V ČASU OD MARCA 1980 DO FEBRUARJA 1981

UVOD

Vse naše težnje in naporji so usmerjeni v odpravljanje zunanjih in notranjih dejavnikov, ki moteče vplivajo na naše delo in poslovanje ter poslovne rezultate.

Pred letom dni smo se vključili v občinski program intenzifikacije in racionalizacije proizvodnje ter se povezali z Zavodom za produktivnost dela, da bi skupno odpravili probleme ter izboljšali delo in poslovanje v Hmezadu. Pri izvajanju smo težili za povečanjem proizvodnje, zmanjšanjem stroškov, boljše organiziranostjo in podobno.

POTEK SODELOVANJA

V vsaki DO smo izdelali podrobne programe sodelovanja oziroma izbrali kritična področja, na katerih so bile rešitve najbolj potrebne. Za vsako področje smo imenovali področne time, sestavljene iz izvajalcev in strokovnjakov na teh področjih. Nadzor in koordinacijo na nivoju DO so izvajali centralni timi, sestavljeni iz vodilnih in strokovnih delavcev v DO.

Sodelavci zavoda so v letu sodelovanja opravili po enajst obiskov v vsaki DO, razen v tistih, kjer so se dogovorili za predstavitev nekaterih obiskov zaradi boljše izkoriščenosti časa strokovnjaka zavoda, ker so priprave osnov za delo terjale več časa.

REZULTATI SODELOVANJA

O rezultatih sodelovanja smo sproti obveščali organe upravljanja, zato ob koncu sodelovanja navajamo le najpomembnejše po posameznih DO.

DO KMETIJSTVO ŽALEC:

— postavitev osnov za delo z vsemi spremljevalnimi elementi, ki omogočajo sinhronizirano delovanje kreativnih in proizvodnih zmogljivosti (izdelava tehnoloških postopkov, formiranje normativov dela, definiranje kapacitet, oblikovanje osnovne sistemske informatike — vse je pripravljeno tako, da bomo v jeseni prešli na računalniško obdelavo);

— pravilnik o ugotavljanju delovnega prispevka delavcev, ki zajema osnove in merila za spodbudno nagrajevanje individualnih in skupnih dosežkov, izhajajočih iz rezultatov dela;

— ambiciozne osnove za plan 1981;

— postopki in dokumenti za sistematično spremljanje izkoriščenosti in vzdrževanja delovnih sredstev;

— sistem koordiniranja dela vodstvenih struktur;

— analiza organiziranosti TOZD Tovarna krmil.

KZ SAVINJSKA DOLINA:

— pregled in racionaliziranje poslovanja s celotno dokumentacijo na relaciji TZO—DSSS;

— organizacija KZ in strokovnih služb;

— analiza in predlog organiziranosti pospeševalne službe;

— popis kmetij z namenom načrtovanja in spremljanja proizvodnje;

— kriteriji za stimulatívno nagrajevanje;

— tehnološki priročniki za pospeševalno službo in izobraževanje tehnologov.

DO STROJNA:

— izdelava sistema normiranja in uvedba normativov za servisno dejavnost (obračun storitev in OD izvajalcev, predlog za organiziranje priprave dela);

— uvedba nove tehnološke in delovne dokumentacije za proizvodno dejavnost;

— ureditev skladišnega poslovanja;

— navodilo za ureditev disciplinskega kompleksa v DO.

DO CELJSKE MLEKARNE:

— normativno urejanje področja dovoza mleka in razvoza mlečnih izdelkov;

— pravilnik o nagrajevanju v Avtoparku;

— ureditev skladišnega poslovanja;

— organizacija vratarske službe.

V DO Celjske mlekarne je sodelovanje podaljšano do junija 1981, ker izdelani predlogi še niso v celoti uvedeni v poslovanje.

DO GOSTINSTVO-TURIZEM:

— sanacija TOZD Hotel Prebold (zmanjšanje stroškov poslovanja, analize zalog, zmanjšanje števila zaposlenih, analiza medsebojnih odnosov, povečanje prodaje storitev, planiranje in kontrola poslovanja);

— materialno poslovanje TOZD Samopostrežne restavracije Celje (kalkulacije cen, uvedba potrebnih evidenc in informatike);

— analiza poslovanja TOZD Hmeljar (uvedba potrebnih evidenc in informatike).

DO NOTRANJA TRGOVINA:

— organiziranje komercialnega in blagovnega poslovanja prek računalnika (TOZD Veleprodaja). Gre za kompleksen projekt, ki bo uveden 1. 5. 1981, v drugi polovici leta 1981 in v začetku 1982 pa še v ostalih TOZD. Sodelovanje bo podaljšano še za eno leto.

OCENA SODELOVANJA

Rezultati sodelovanja z zavodom so dobri. Po začetnih težavah smo se s strokovnjaki zavoda »ujeli« in lahko ugotovimo, da smo programe zadovoljivo realizirali tako po obsegu kot strokovnosti predlaganih rešitev. Podaljšanje sodelovanja v nekaterih DO ne pomeni, da smo naredili premalo, ampak kaže na to, da smo spoznali potrebo po spremembah in izboljšavah. Timsko delo, ki je v celoti dobro zaživele, je potrebno vzdrževati in krepiti še naprej, saj se je pokazalo uspešno in primerno.

ZAKLJUČEK

Projekt racionaliziranja in intenziviranja in dela na njem so v tem letu sodelovanja prešli pripravljeno fazo, ki se mora v letu 1981 rezultirati v boljših poslovnih rezultatih, boljši organizaciji dela in kvalitetnejšem odločanju in upravljanju. Leto 1981 bo predstavljalo fazo realizacije izdelanih in zastavljenih zamisli, zato bo treba pozorno, intenzivno in nepopustljivo vztrajati na uresničevanju konceptov. Upoštevati moramo pravilo, da so nove ideje in rešitve bolj kot širjenju podvržene degeneraciji in da predstavljajo v času nastajanja oviro in ne pripomoček.

Prav zato se morajo strokovne, vodstvene, samoupravne in družbenopolitične strukture zavzeti za realizacijo programa vse do njegove dokončne osvojitve.

RS — EOO
Zoran Kršter

DSSS SOZD HMEZAD ŽALEC

OBVESTILO

Vse zaposlene v SOZD HMEZAD ŽALEC obveščamo, da je bil razpis za letovanje v združenih počitniških domovih v sezoni 1981 posredovan vsem TOZD/OZD, da ga objavijo svojim delavcem. Rok za prijavo po tem razpisu je bil 24. 4. 1981.

Ker do omenjenega roka prijavljeni delavci in svojci ne bodo zapolnili vseh razpoložljivih kapacitet, obveščamo vse zainteresirane za letovanje, da so v naših združenih domovih še prosta mesta.

Prijavnice dobite pri vaših referentih za kadrovske zadeve v TOZD/OZD ali na DSSS SOZD HMEZAD, ŽALEC, Žalskega tabora 1 — pri referentu za družbeni standard, kamor, prosimo, da izpolnjene prijave tudi čimprej (TAKOJ) posredujete, da vas bomo lahko razporedili in nato eventualna prosta mesta ponudili izven SOZD HMEZAD.

Referent za družbeni standard
Anton Ajdič

Program sodelovanja SOZD Hmezad in zavoda za produktivnost dela Ljubljana pri „organizacijski konsolidaciji SOZD Hmezad skupne službe“

UVOD

Večkrat se postavlja vprašanje optimalnosti delovanja Skupnih služb Hmezada in njihovo funkcioniranje v sedanji obliki organiziranosti in poslovanja. Glede na to, da se je Hmezad šele pred nedavnim preoblikoval iz delovne v sestavljeno organizacijo združenega dela s 14 DO in 35 TOZD, se je vloga in funkcija Skupnih služb bistveno spremenila.

S tem pa sta se spremenili tudi vsebina in način dela Hmezada kot celote, posebno pa Skupnih služb.

V novi organizacijski koncepciji se morajo dosedanje vodstvene in upravljalne funkcije v obliki enot odločanja spremeniti v strokovne in povezovalne z namenom, da iščemo in usklajujemo nove, boljše postopke dela in poslovanja ter jih uvajamo v delovnih in temeljnih organizacijah. Cilji organizacijske konsolidacije SOZD Hmezad so prvenstveno namenjeni koristim delovnih in temeljnih organizacij, združenih v njej.

OBSEG IN VSEBINA SODELOVANJA

Ponudba, ki jo je izdelal Zavod za produktivnost dela Ljubljana, predvideva dveletno sodelovanje, vendar smo se zaenkrat odločili le za enoletno, ki ga bo možno po proučitvi doseženih rezultatov z ustrežno pogodbo še podaljšati.

Področja sodelovanja so naslednja:

1. Povezovanje interesov vseh delovnih organizacij v SOZD Hmezad: konkretizirali bomo interese, ki so izraženi kot cilji združitve v SOZD in definirali tiste, ki združujejo vsaj dve članici.

2. Teamska koncepcija dela v obstoječi vsebini in zasebnih akcijah: strokovnjaki različnih strok bodo skupno reševali konkretne probleme in pripravljali rešitve. Takšen način dela zahteva močno ekipo strokovnjakov, ki jih Hmezad prav gotovo ima, treba jih je le ustrežno organizirati.

3. Funkcionalno povezovanje delovnih organizacij: na nivoju SOZD moramo kompleksno urejati vse poslovne funkcije, za katere smo se s samoupravnim sporazumom o združitvi dogovorili. Organizacija poslovnih funkcij bo osnova za organiziranost Skupnih služb in DO.

4. Projektna oziroma ciljna organiziranost dela na posebnih programih: delo na posameznih nalogah bomo organizirali tako, da bodo rešitve strokovno kvalitetne in predvsem hitre.

5. Enotenje poslovnih in organizacijskih modelov: za dejavnosti članic SOZD bomo izdelali modele poslovnih procesov, ki bodo omogočili enotno koncepcijo na vseh področjih, kjer se ugotovi združljivost.

6. Oblikovanje in organiziranje sistemske informatike: zagotoviti moramo primerne in potrebne poslovne informacije za poslovno odločanje in upravljanje.

7. Organiziranje in usmerjanje posebnega izobraževanja: sistematično moramo spremljati rezultate drugih OZD, ki izvajajo enako dejavnost.

8. Organizacija znanstveno raziskovalnega in inventivno racionalizacijskega dela.

9. Oblikovanje dohodkovnih odnosov v reproverigah proizvodnje.

10. Povezovanje SOZD Hmezad z asociacijami in institucijami, ki vplivajo na njeno delo: sodelovanje z drugimi OZD moramo razširiti tudi na nekomercialno področje.

POGOJI ZA REALIZACIJO PROGRAMA

Izmed pogojev za realizacijo, ki jih Zavod navaja v ponudbi, bo gotovo najteže zagotoviti ustrezne kadre, ki bi delali interdisciplinarno, timsko in ciljno usmerjeno. Trenutna kadrovska zasedba bi v začetni fazi izvajanja programa lahko zadoščala s tem, da se morajo strokovni delavci v največji meri angažirati na svojih primarnih področjih dela. Zahteva Zavoda po oblikovanju močne organizacijske službe za pripravo timsko funkcionalnih konceptov dela bo s tem v veliki meri izpolnjena. Moramo pa seveda zagotoviti vključevanje ustreznih strokovnjakov iz posameznih DO kot kreatorjev in realizatorjev izdelanih in verificiranih programskih ciljev.

Ker je organiziranje timsko funkcionalne koncepcije dela ena od prioriteten dejavnosti tako tega projekta kot tudi Hmezada kot celote, predstavlja formiranje timov istočasno prvi korak k takšnemu delovanju. Enako kot Zavod tudi mi menimo, da Hmezad razpolaga s primernim in sorazmerno strokovnim potencialom, ki pa ni izkoriščen za delo in na področjih, pa tudi ne na način, ki bi zagotavljal najboljše efekte.

Razvoj samega sistema dela bo prinesel tudi spremembo »organizacijskih shem« in opisov de lin nalog, spremembe pa bodo v bistvu le povzete dejanskega in funkcionalno preverjenega stanja.

Pogodbena vsota za realizacijo programa znaša za enoletno sodelovanje 412.500 din. Polovico tega zneska bo prispevala SOb Žalec, polovico pa SOZD Hmezad.

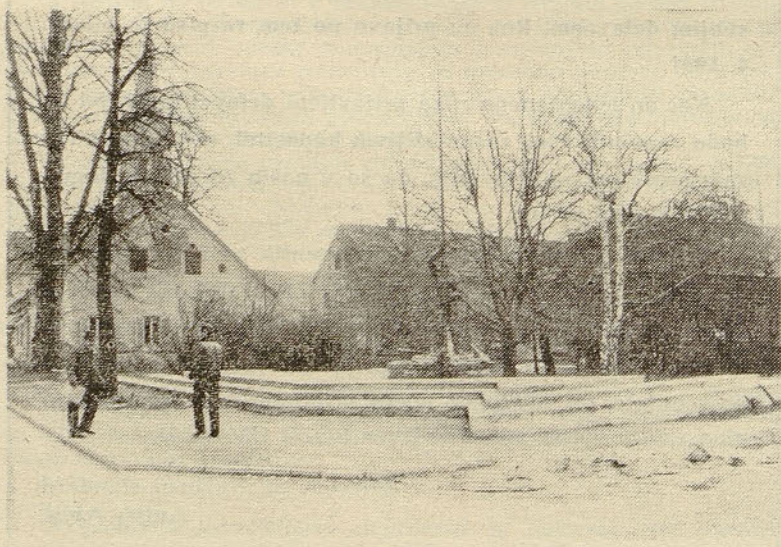
ZAKLJUČEK

Pravkar smo zaključili enoletno sodelovanje z Zavodom po programu »Racionalizacije in intenzifikacije proizvodnih procesov«. Ocenjujemo, da smo dosegli pričakovane rezultate in menimo, da je tak način dela še potreben.

Novo sodelovanje bo vsekakor pospešilo rešitev marsikaterega nerešenega problema.

SOZD Hmezad morajo voditi in vezati funkcije povezovanja, združevanja, enotnosti, skupnih interesov, akcijske usmerjenosti in visoke strokovnosti.

Zoran Kriter, RS-EOo



Hiša, skedenj in kozolec bi se obnovljeni in z urejeno okolico s spomenikom hmeljarju, kot skansen — muzej na prostem — čudovito zliči z okolico na prehodu iz starega v novi del Žalca

Srečanje urednikov

Uredniški odbor glasila Hmeljar SOZD Hmezad je 23. aprila priredil v sodelovanju z Občinsko konferenco SZDL Žalec že kar tradicionalno srečanje urednikov glasil, ki že dolga leta lomijo svoja glasila v AERU — TOZD grafika.

Ker je srečanje posvečeno še 50-letnici izhajanja Hmeljarja, ki jo je praznoval lani, je povabil na srečanje še urednike podjetniških glasil občine Žalec. Pogovorili so se o družbeni vlogi in problematiki informiranja preko glasil, si ogledali skladiščenje in pripravo hmelja za izvoz v DO Hmezad export-import, obiskali hmeljarski muzej, spomenik hmeljarja in ribogojnico.

Ob tej priložnosti je Ivan Jurhar — predsednik Občinske komisije za obveščanje in propagando slavnostno podelil v imeju Republiškega sveta zveze sindikatov Slovenije petindvajsetim novim dopisnikom značke 1000 delavcev-sodelavcev.

Vy

Srednjeročni živinorejski načrt

Smo v prvem letu izvajanja srednjeročnega načrta 1981—1985. Naloge, ki smo si jih zastavili v načrtu, so zelo zahtevne, zato bo potrebno prizadevanje vseh in na vseh nivojih, če hočemo ob koncu srednjeročnega obdobja pričakovati pozitivno oceno.

Podpisnice samoupravnega sporazuma o temeljnih načrta razvoja kmetijstva in živilske industrije za obdobje 1981—1985 so prevzele obvezo, da bo rast proizvodnje taka, ki bo omogočila v letu 1985 pokrivanje najmanj 85 % bilančnih potreb SR Slovenije po hrani. V skladu s to obvezo bo treba v letu 1985 pridobiti naslednje tržne količine živinorejskih proizvodov:

- 56.000 ton govejega mesa vseh kvalitiet;
- 42.000 ton prašičjega mesa;
- 80.000 ton perutninskega mesa;
- 430 milijonov litrov mleka.

Da bi lahko ocenili takšno rast proizvodnje, moramo doseči, naj navedemo podatke o pridelanih količinah v letu 1980:

- 34.751 ton govejega mesa — skupaj;
- 19.732 ton prašičjega mesa;
- 303.093 milijonov litrov mleka;
- 55.500 ton perutninskega mesa.



Številke kažejo, da pri prirerji govejega mesa zaostajamo za načrtom za celih 43,4 %, lanskoletna proizvodnja pa je bila celo nižja kot na koncu predhodnega planskega obdobja, to je v letu 1975. Edino razveseljivo dejstvo je, da smo uspeli pridobiti po glavi celih 50 kg mesa več kot v letu 1975.

Nekoliko boljša je slika pri proizvodnji prašičev, kjer za planom sicer tudi zaostajamo za približno 34 %, vendar pa je skupna proizvodnja za več kot 23 % večja kot v letu 1975.

Edino pri prirerji mleka in perutninskega mesa smo dosegli planirano proizvodnjo oziroma smo pri perutninskem mesu celo presegli za 11 %.

Večje odstopanje od planskih obvez je torej v tržni proizvodnji govejega in prašičjega mesa. Med razloge za takšno stanje lahko štejejo predvsem naslednje:

Pri govejem mesu nepravčasne in večkrat tudi polovične rešitve ekonomskih pogojev za proizvodnjo, neusklajenost teh rešitev med republikami in pokrajinama, oblikovanje odkupnih cen za klavno živino, ki večkrat ni pokrivala stroškov proizvodnje, usmerjanje intervencij v potrošnje mesa namesto v proizvodnjo, izredno nestabilne in visoke cene reprodukcijskega materiala, različna intenzivnost rejje po območjih v državi, ki je po naše negativno vplivala na tokove klavne živine.

Pri prašičjem mesu pa so vplivi za neizvršitev plana predvsem naslednji: s planom predvidene a neizvršene investicije za nove farme, skoraj celotno plansko obdobje, velika neusklajenost odkupnih cen za klavne prašiče s cenami svinine v maloprodaji, opuščanje rejje prašičev na kmetijah zaradi deagrarizacije itd.

Ob navajanju podatkov o realizaciji srednjeročnega načrta in letnega načrta 1980 ne moremo mimo ocene ukrepov, ki jih je v tem obdobju po svojem programu izvajala ŽPS.

Programski ukrepi ŽPS za rejjo klavnih živali na višjo težo so bili pozitivni. Kot omenjeno se je količina pridobljenega mesa po glavi zvečala za 50 kg ali približno za 24 odstotkov.

Kar je bilo v letu 1980 privezanih živali, bi pri enaki teži kot v letu 1975 pridobili v lanskem letu manj kot 30.000 ton mesa.

Premiranje plemenskih prašičev je bistveno vplivalo na proizvodnjo, kar pomeni, da je tudi v prihodnje potrebno v najširši rejji rediti le prašiče mesnatih pasem z visoko rodnostjo.

V prirerji in tržni proizvodnji mleka so bile planske obveze za obdobje 1976—1980 dosežene. Ocenjujemo, da so tudi tu odigrali pomembno vlogo ukrepi ŽPS. Omenimo naj le stimulacijo za tržno proizvodnjo družbenim obratom, hlevskim in pašnim skupnostim. K porastu števila rejcev, ki pridelujejo mleko za trg, so bili pomembni tudi drugi ukrepi, kot so:

- premiranje brejih telic z znano proizvodnostjo za obnovo oziroma zamenjavo črede krav s produktivnejšimi živalmi;
- premiranje elitnih krav, t. i. bikovskih mater za proizvodnjo kvalitetnih bikcev;
- financiranje izvajanja kontrole proizvodnosti krav itd.

To so le nekateri od programskih ukrepov iz preteklega srednjeročnega obdobja. Poudariti je potrebno, da je vpliv živinoreje na položaj celotnega slovenskega kmetijstva prevladujoč, saj je prispevka okoli štiri petine tržnega deleža celotne kmetijske proizvodnje.

Če hočemo izboljšati gospodarski položaj celotnega slovenskega kmetijstva, posebej še živinoreje, moramo stalno, brez časovnih prekinitev ali zakasnitev reševati ekonomske kot organizacijske in tehnološke ukrepe, da bi tako zagotovili večji interes za rejjo živine in za proizvodnjo ter redno oskrbo trga s pridelki in proizvodi iz živinoreje.

ŠE NEKOLIKO BESED O DELU ORGANOV ŽIVINOREJSKE POSLOVNE SKUPNOSTI SLOVENIJE

Poleg izvršilnega odbora in samoupravne delavske kontrole so v preteklem letu aktivno delovali tudi odbori za posamezna področja proizvodnje ter več stalnih in občasnih komisij. Ugotoviti moramo, da so bili člani vseh teles izredno aktivni in disciplinirani, kar se kaže tudi v udeležbi na sejah. Podrobno poročilo o delu posameznih odborov so delegati dobili z materialom za sejo skupščine, zato jih tu ne bomo razčlenjevali.

Omenimo naj le, da je izvršni odbor imel v preteklem letu devet sej. Zanimivo je, da je od tega kar na sedmih sejah tekla razprava o cenah in delegatom vzela gotovo precej dragocenega časa. Iz tega lahko tudi sklepamo, da je bila problematika v proizvodnji in predelavi mesa in mleka v preteklem letu zelo pereča. Upajmo, da bo izvršni odbor in ostali organi v letu 1981 imeli s tem manj težav, pa zato več časa za sprejemanje ukrepov za večjo in stabilnejšo proizvodnjo.

Program ŽPS za leto 1981 je namreč zelo obširen. Članice so svoj program proizvodnje zastavile ambiciozno. Planiramo, da bo v letu 1981 proizvedeno:

- 319.263.000 litrov mleka;
- 40.963 ton govedi, od tega 37.765 ton pogodbeno;
- 32.210 ton toplih polovic prašičev;
- 56.400 ton perutninskega mesa, poleg tega pa še vrsto drugih proizvodov.

Za realizacijo postavljenih planskih nalog predlagamo ŽPS vrsto programskih ukrepov, ki naj bi pripomogli k večji proizvodnji. V glavnem gre za že poznane stimulacije v obliki raznih premij za privez telet, brejih telic, privesnic za zakol itd.

Kot vsa leta organiziranega delovanja tudi v letu 1981 namenja znatna sredstva za raziskovalne naloge, ki naj bi pripomogle k racionalnejši, učinkovitejši in cenejši proizvodnji vseh vrst živalskih proizvodov.

Sredstva, ki jih namenjamo za te programe, so znatna, zato vsi z optimizmom pričakujemo, da bodo dala tudi pričakovane rezultate.

Ob razpravi o teh sredstvih so prisotna tudi nekatera razmišljanja. To velja tako za sredstva sklada ŽPS kot za sredstva republike, ki gredo za kompenzacije.

Glede kompenzacije za meso so prisotna stališča, da naj bi bila enotna za vso Jugoslavijo. Nekateri so celo mnenja, da niti ni potrebno, saj so se nekateri drugi proizvodi in usluge znatno bolj podražile kot meso, pa ni bilo nobenih burnih reakcij.

Na področjih, ki mejijo na SR Hrvatsko (npr. Ormož) pa celo ugotavljajo, da gre več kot 50 % živine na Hrvatsko, prebivalci obmejnih krajev pa kupujejo meso v Sloveniji po kompenzirani ceni.

Prav tako so kritične pripombe glede potrebne dokumentacije pri uveljavljanju premij za pitovna teleta. Mnogi ugotavljajo, da administrativno delo jemlje pospeševalcem preveč dela, predlagajo tudi, da velja razmisliti o izplačilu premije ob oddaji živine.

Predlogov, kako stabilizirati našo živinorejo je seveda še več, vendar bi naštevavanje vseh vzelo preveč časa. Velja predlagati novemu izvršnemu odboru, da prisluhne pripombam in upravičene tudi upošteva.

Uvodoma sem poudaril, da smo na začetku srednjeročnega obdobja, zato mi dovolite, da nekoliko spregovorim še o dolgoročnih ukrepih za izboljšanje stanja v naši živinoreji.

Glede na realizacijo tržne proizvodnje v letu 1980 je treba za doseglo planskih obvez do leta 1985 povečati tržno proizvodnjo po posameznih živinorejskih proizvodih za naslednje količine:

- goveje meso vseh kvalitiet za 11.000 ton oz. za 24 % (4,8 %);
- prašičje meso za 22.500 ton ali za 84 % (letno 11,8 %);
- perutninarsko meso za 24.500 ton ali za 44 % (letno 8,8 %);
- mleko za 121 milijonov litrov ali za 39 % (letno 7,7 %).

Planirana proizvodnja je glede na letno povprečno rast izredno zahtevna naloga, ki jo bomo lahko realizirali le z vrsto ukrepov,

(Nadaljevanje na 6. strani)

ki morajo biti dolgoročne značaja. Predvsem bo potrebno pravočasno in v celoti izvršiti ukrepe za zagotovitev naložb v pridobivanje krme, izgradnjo hlevskih zmogljivosti, pridobivanju novih kvalitetnih njivskih površin z agromelioracijami. Uvajanje najsoodobnejših tehnoloških rešitev v proizvodnem procesu mora biti stalna naloga. Pri vsem tem je seveda potrebno opozoriti na sprotno urejanje problemov s področja cenovnih odnosov. Osnovna voluminozna krma bo še vedno predstavljala temelj naše živinoreje. Za razvoj govedoreje po planskih obvezah je nujno zagotoviti povečanje proizvodnega potenciala travinja. Bilanca kaže, da bo potrebno pridelati nad 2 milijona ton sena in silaže (izraženo v suhi snovi), da bi pokrili potrebe naše živinoreje. To količino je možno pridelati le s smotrnim gnojenjem in rabo travinja ter ustreznim konzerviranjem krme.

Travne površine predstavljajo v Sloveniji 64 % vseh kmetijskih zemljišč in omogočajo rejo 690.000 glav vseh kategorij goveje živine.

Seveda moramo pri tem:

— zagotoviti zadostne količine mineralnih gnojil, ki jih letos ni;
— zagotoviti sredstva za regresiranje nabave mineralnih gnojil pogodbenim rejcem;

— zagotoviti potrebna sredstva in material za gradnjo silosov;
— pospešeno ustanavljati pašne in hlevske skupnosti;

— pristopiti k urejanju in izkoriščanju planinskih pašnikov itd.

Podobno kot za pridelovanje trave velja tudi za koruzo, kot izredno uspešno krmo. Od potrebnih 380.000 ton koruze jo bomo morali doma pridelati najmanj 70.000 ton. Če hočemo to doseči, bomo morali predvsem povečati površine pod to kulturo in povečati hektarske pridelke. Na tem področju se bosta morala angažirati predvsem Biotehniška fakulteta in Kmetijski inštitut Slovenije. Rezerve niso samo v površinah in hektarskih pridelkih, ampak tudi v novih rodnih hibridih. Naš cilj na tem področju do leta 1985 bi moral biti 70 % zrnja koruze z hektarja.

Velike rezerve imamo tudi na področju urejanja zemljišč. Za izboljšanje zemljišč z agromelioracijami in komasacijami bo potrebno zagotoviti znatna nepovratna sredstva, pa tudi denar v obliki

kreditov. Naš cilj je, da do leta 1985 melioriramo 15.000 ha zemljišč, odkupiti pa moramo 10.000 ha zemlje in jo usposobiti za pridelovalne osnovne krme.

Pri naložbah v nove hlevske kapacitete morajo investitorji upoštevati predvsem naslednje:

— z adaptacijami in rekonstrukcijami je treba usposobiti in aktivirati že obstoječe zmogljivosti;

— v kooperacijskem sektorju pospeševati večjo tržno proizvodnjo mleka in mesa v hlevskih skupnostih;

— izgradnjo vzrejališč in pitališč v zasebnem sektorju je potrebno pogojevati s preskrbo pretežnega dela koruze in ostale krme na lastnih površinah.

Za realizacijo prašičerejskih farm, od katerih so bile nekatere načrtovane že v prejšnjem srednjeročnem planu in z razvojem pitanja prašičev v privatnem sektorju, so podane vse možnosti za doseg zastavljenega cilja v prireji svinjskega mesa. Pri tem moramo sočasno poskrbeti tudi za zadostne količine potrebnih krmil, to velja tako za sodelovanje s proizvajalci iz drugih republik kot za organizacijo pridelovanja v Sloveniji.

Kljub vsemu naštetemu ne smemo pozabiti, da so cene pomemben element, ki bo vplival na izvršitev plana. Pri tem ne mislim le na višanje cen ampak na sprotno usklajevanje med repromaterialom in končnim proizvodom, ki močno vpliva na stabilnost proizvodnje za zadostno, nemoteno oskrbo trga. Za skladen razvoj živinoreje in oskrbe trga z živalskimi proizvodi bo treba sproti usklajevati cene vseh proizvodov v reproceloti. To velja tudi za organizatorje proizvodnje, ki danes s priznanimi 3 odstotki za organizacijo proizvodnje nikakor niso zadovoljni.

O problematiki cen bi rad rekel, da nikakor ne smemo dopustiti, da bi dolgotrajno reševanje cenovnih odnosov pripeljalo v katerem koli času in sektorju proizvodnje do zmanjšanja staleža osnovne črede, kot se nam je to dogajalo v preteklem obdobju.

Za stabilnost razvoja živinoreje je potrebno še naprej zadržati in še razvijati organiziranost v okviru ŽPS. Vsako leto naj se izdela program proizvodnje po nosilcih in oblikuje živinorejski pospeševalni sklad za spodbujanje programov živinoreje in še posebej tržne proizvodnje.

Ludvik Semprimožnik, dipl. inž.

Prežvekovalci in njihove značilnosti

(Nadaljevanje iz 3. številke Hmeljarja)

Gibanje predželodcev (vampa, kapice, prebiralnika) je pod vplivom živčnega centra v podaljšan hrbtenjači. Gibanje preneha, če so živčne poti (živci) prekinjene ali, če žival zaužije rastline, ki vsebujejo zelo močne strupe. Prežvekovanje je značilno samo za prežvekovalce. V divji naravi s površnim žvečenjem hrano precej hitro nafilčijo v predželodce. Potem jo v miru ponovno temeljito prežvečijo. Mlajši prežvekovalci pričnejo prežvekovati, ko začno jemati grobo rastlinsko krmo. Pri teletih lahko že po drugem tednu življenja. Tega nagnjenja ne kažejo, če jih krmimo z mletimi koncentraty. Tak način krmljenja lahko pripelje do motenj pri prebavi, ker ni dražljajev, ki jih sproži le groba krma! Seveda je brez gibanja predželodcev moteno riganje plinov in odplavljanje vsebine po prebavilih. Pomnimo, da je groba krma nujen sestavni del zdravega prežvekovskega obroka!

PREŽVEKOVANJE

Spoznavmo se nekoliko natančneje s tem posebnim svojevrstnim dejanjem. Živali začno prežvekovati približno pol ure po zaužitem obroku. S tem so zaposlene eno tretjino dneva. Raje prežvekujejo ponoči in v hlevu kot podnevi ali na paši. Zaradi zmanjšane možganske aktivnosti so dremave. Če jih vznemirimo (vstop tujca v hlev, psa), se zdramijo in prenehajo s prežvekovanjem. Prežvekovanje se prične z vsesavanjem vsebine iz vampa v požiralnik. Najprej žival pogoltne nekaj sline, nekoliko iztegne glavo in vrat. Požiralnik pride tako pod gladino vampove vsebine in kapica se skrči. Dihanje se ustavi najpogosteje ob vdihu za 2 sekundi, prepona se skrči in tlak

v prsni votlini močno pade. Zaradi različnih pritiskov požiralnik urno vsrka vampovo vsebino in jo s pomočjo svojih misic potisne v usta. Potovanje lahko vidimo na vratu. Vsebina se med tem stiska, izžema se voda, ki jo žival požre. Takoj po prvem požirku se dihanje nadaljuje. Grižljaj žival v slabi minuti temeljito prežveči. Ponovno prežvekovanje je počasnejše kot ob zaužitju krme. Krajše je le, če je hrana zrnata. Med žvečenjem se na grižljaj stalno vliva slina, tako, da postaja čedalje večji in težji. Žival ga ponovno požre in spravi v predželodce, kjer se pomeša z ostalo vsebino; seveda je težji in se zato sesede proti kapici.

Spomnimo se, da dražljaji, ki sprožijo prežvekovanje, nastanejo z mehničnim delovanjem grobih delcev na določena mesta v predželodcih. Ti potujejo nato do centra za prežvekovanje. Tudi močja in masaža vimena lahko vzbudita center za prežvekovanje. Strah in neugodno počutje vplivajo nanj zaviralno.

S tem uvodom smo se približali presnovnim dogajanjem v predželodcih. V prvem sestavku smo že omenili, da v predželodcih (vamp, kapica, prebiralnik) ni prebavnih sokov. Vprašajmo se, kako se sploh mora prebavljati zaužita krma? Zato poskrbijo mali, živi, očem nevidni organizmi (bakterije, gljivice, praživali). Bakterije in praživali sestavljajo le ena celica in jim pravimo enoceličarji. Človeški organizmi ali organizmi mnogih drugih živih bitij so sestavljeni iz milijonov in milijonov celic in jim pravimo mnogoceličarji.

V predželodcih sesnih telet ne najdemo nobene posebne hranljive vsebine in zato tudi ni veliko ma-

lih organizmov. Če pa že so, so večinoma taki, ki ne morejo živeti brez kisika. Po dvajsetih — tridesetih dneh življenja že najdemo množico malih organizmov, ki lahko živijo brez kisika. Ko začne žival uživati rastlinsko hrano, jih je vedno več. Pripomnimo še, da njihovo število lahko hitreje raste, če se teletom daje vampova vsebina odraslih živali (prežveček)! Ta, živim očem neviden vampov svet, razkrajja prebavljivo vsebino. S tem se ustvarja gradbena snov za rast telesa. Mali organizmi živijo v sožitju z gostiteljem (prežvekovalcem). Nudi jim dobre pogoje bivanja in polno hranilnih snovi, pitne vode, sline in zaščito. Mali organizmi nenehno umirajo in se rojevajo. Za življenja so ustvarjalci, predelovalci in potrošniki hranilnih snovi, po smrti pa so hranljiva snov za gostitelja, ki jih prebavi z njihovimi presnovki vred. Kaj jim prežvekovalc nudi (tem malim organizmom o. p. VD)? Hranljivo podlago — krmo, stalno toploto in vlago, meša in ize- nčuje celotno vsebino in odstranjuje preveliko kopičenje presnovkov. Kaj mu nudijo mali organizmi (prežvekovalcu o. p. VD)? Razkrajajo zanj neprebavljivo celulozo na prebavljive sladkorje, iz nekoristnih dušikovih spojin ustvarjajo aminokislino — osnovne gradbene enote za beljakovine (meso), preoblikujejo rastlinske beljakovine in aminokislino v biološko bogatejšo, gradijo vitamine in razkrajajo nepropustne celične ovojnice (vsaka celica je namreč zaščiten s posebno ovojnico, ki jo varuje pred zunanji vplivi — »obleka celice«).

Takoj po obroku je v vsebini vampa veliko malih organizmov, ki ne morejo živeti brez kisika. Kmalu po tem izginejo in pojavijo se tisti, ki živijo brez kisika. Če je predželodčne vsebine 60 do 75 kg, je od tega 6 do 7 kg malih organizmov. Kljub tej množici so

očem nevidni. Tak obrok je bogat s škrobom.

V obroku bogatim z vlaknino (seno, otava, ...) jih je polovico manj. Se manj jih je, če žival strada. Zastopnost posameznih skupin malih organizmov, ki razkrajajo določene hranilne snovi, je odvisna od količine beljakovin, sladkorja in celuloze v obroku. Če se katera skupina preveč razbohoti, zavre razvoj ostalih. Razvoj le določenih skupin lahko vpliva na vsebino in sestavo presnovkov in ti na potek prebave in zdravje živali.

V predželodcih živi brez kisika v harmoniji 29 skupin malih organizmov, ki so njihovi stalni prebivalci. Veliko jih tvori hlapljive maščobne kisline. Ena skupina jih tvori tudi iz celuloze. Hlapljive maščobne kisline so najdragocenejša energetska tvorba in žival jih vsrka že v predželodcih. Nekatere skupine malih organizmov tvorijo strupene razkrojke, ki jih druge skupine razkrojijo in naredijo neškodljive, tako je npr. z amoniakom. Na ta način si mali organizmi in prežvekovalc pomagajo. Če zmanjka npr. beljakovin, aminokislin, sladkorja, se medsebojno uničujejo. Za uspeh v govedorejski proizvodnji je torej nujna usklajena prisotnost vseh skupin malih organizmov. Zato je tako pomemben sestav obroka!

Sedaj se bolj seznanimo s posameznimi skupinami prebivalcev v predželodcih. Najštevilnejše so praživali (enoceličarji), če le teh primanjkuje se poveča število bakterij (tudi enoceličarji). Če živijo mlade živali ves čas ločeno od odraslih živali, nimajo praživali v predželodcih, kajti v predželodcu se naselijo le, če pridejo v stik s starejšimi živalmi (najpogosteje z ostanki sline in ostanki grižljaja med lizanjem telet).

(Nadaljevanje prihodnjič)

Degustacija sort in hibridov kislega zelja v Savinjski dolini

Pridelovanje zelja je v Savinjski dolini zanimivo za številne kooperante, saj kisarna v Šempetru potrebuje večje količine zelja v mesecih od konca avgusta pa do konca decembra. Kooperanti kmetijske zadruge na osnovi predhodnih dogovorov pridelujejo zelje za potrebe SOZD Merx Celje. Večina pridelka je namenjena kisanju, le manjši del prodajo v presnem stanju.

Pridelovanje zelja so v Savinjski dolini zelo intenzivirali, saj so uvedli vzgojo hibridov, s katerimi dosegajo izredno lepe rezultate. Povprečni pridelki so se zelo povečali, tako da številni kooperanti pridelajo več kot 60 ton/ha pridelka.

Pri kisanju je izbira ustrezne sorte ali hibrida zelo pomembna, saj je od nje v veliki meri odvisna kakovost kislega zelja. Z namenom, da ocenjujejo primernost pridelovanja novih hibridov in njih uporabnost za kisanje, v sodelovanju med Merx Celje, Kmetijsko zadruge v Savinjski dolini in Kmetijskim inštitutom Slovenije iz Ljubljane že dve leti spremljajo pridelovanje hibridov zelja, ki jih kisajo in kasneje po končanem kisanju ocenijo kakovost kislega zelja.

V letu 1979 smo v pridelovanje vključili več hibridov, ki so jih v SOZD Merx Celje Kisarna v Šempetru skisali. Pri zgodnjem kisanju smo ocenili kakovost 3 hibridov v primerjavi s sorto varaždinsko, ki je bila skisana v preteklem letu. V degustaciji dne 25. 9. smo najbolje ocenili hibrid hyjula, najslabše pa sorto varaždinsko, vendar pa je bila jed iz eno leto starega kislega zelja samo nekoliko slabše ocenjena kot jed iz kislega zelja, ki je bilo skisano v letu 1979. V januarju 1980 smo ocenili štiri hibride v primerjavi s sorto varaždinsko.

Po pravilniku za ocenjevanje kakovosti konzerviranega sadja, vrtnin in gotovih jedil, izdelanem na inštitutu za prehransko tehnologijo v Beogradu, smo ocenjevali več lastnosti, tako okus, barvo, vonj, konsistenco, izgled; v naslednji tabeli podajamo okus ocenjen od 0-7 točk, barvo ocenjeno od 0-3 točke in skupni seštevek vseh točk od 0-20 možnih točk. V skupnem seštevku so vključene tudi ocene vonja in izgleda vsakega od 0 do 3 točke in konsistence od 0-4 točke. Posebej smo ocenili nekuhano, kuhano in v jed pripravljeno kislo zelje.

KISLO ZELJE NEKUHANO

Sorta	Degustacija 25. 9. 1979			Degustacija 14. 1. 1980		
	okus 0-7	barva 0-3	skupaj 0-20	okus 0-7	barva 0-3	skupaj 0-20
Varaždinsko	2,5	1,5	8,9	6,1	2,8	17,1
Hisepta F ₁	3,8	2,1	13,0	4,6	1,9	13,2
Higusta F ₁	4,4	2,7	15,0	—	—	—
Hyjula F ₁	5,8	2,8	17,3	—	—	—
Hidena F ₁	—	—	—	2,5	1,6	10,5
Tamino F ₁	—	—	—	5,1	2,2	15,4
Celsa F ₁	—	—	—	3,6	2,5	13,3

Zelje so kisali v velikih bazenih ločeno vsako sorto ali hibrid posebej, ob degustaciji so povedali ime sorte ali hibrida, zato je bilo predvsem pri ocenah sorte varaždinsko število točk večje kot, če bi degustatorji ne vedeli katere sorte ocenjujejo. Sveže kislo zelje sorte varaždinsko in hyjula je bilo enako ocenjeno, ostali hibridi pa so dobili manj točk od skupno 20 možnih.

DEGUSTACIJA KISLEGA ZELJA

Sorta	Degustacija 25. 9. 1979			Degustacija 14. 1. 1980		
	okus 0-7	barva 0-3	skupaj 0-20	okus 0-7	barva 0-3	skupaj 0-20
Varaždinsko	2,3	1,2	7,0	5,9	2,8	17,1
Hisepta F ₁	3,8	2,0	12,5	4,4	2,1	13,5
Higusta F ₁	4,3	2,6	14,6	—	—	—
Hyjula F ₁	5,7	2,6	17,0	—	—	—
Hidena F ₁	—	—	—	2,8	1,8	10,3
Tamino F ₁	—	—	—	4,1	1,9	12,5
Celsa F ₁	—	—	—	5,5	2,9	16,9

Kislo zelje so kuhali od pol ure, pri eno leto starem varaždinskem zelju, do 1 uro in 10 minut pri hibridu higusta.

Degustirali smo tudi V JED PRIPRAVLJENO KISLO ZELJE, to je podmeteno in zabeljeno z ocvirki. Ocene v jed pripravljene kislega zelja so zbrane v naslednji tabeli:

Sorta	Degustacija 25. 9. 1979			Degustacija 14. 1. 1980		
	okus 0-7	barva 0-3	skupaj 0-20	okus 0-7	barva 0-3	skupaj 0-20
Varaždinsko	4,0	1,8	11,6	5,6	2,7	16,2
Hisepta F ₁	4,6	2,5	14,9	4,8	2,1	13,2
Higusta F ₁	4,7	2,7	16,1	—	—	—
Hyjula F ₁	5,6	2,6	17,0	—	—	—
Hidena F ₁	—	—	—	4,4	2,1	13,6
Tamino F ₁	—	—	—	4,6	2,2	13,9
Celsa F ₁	—	—	—	5,7	2,8	16,7

V jed pripravljeno kislo zelje hibrida celsa je bilo enako ocenjeno kot jed iz kislega zelja sorte varaždinsko.

Hibrid celsa je križanec med zeljem in ohrovtom in je primeren predvsem za pozno rezanje, ker dozoreva šele v začetku novembra. Odporen je na nizke temperature in boleznim, ne gnije, zato ga v ugodnih vremenskih razmerah pobirajo še v začetku decembra, kar omogoča podaljšanje sezone kisanja in s tem boljše izrabo razpoložljivih kapacitet. Nekateri kooperanti porežejo glav tega hibrida tudi do 1.000 kg na uro, zaradi tega se doseže večja učinkovitost pri pobiranju.

Na osnovi doseženih rezultatov v pridelovanju kot tudi degustacije so se v letu 1980 odločili, da so za zgodnje kisanje pridelovali hibrid hisepta, za kisanje v oktobru sorto varaždinsko in za pozno kisanje hibrid celsa.

Ob degustaciji v letu 1980 smo se tudi domenili, da so v letu 1980 kisali v manjših kosodah vse sorte, ki jih uradno testiramo v sortnih poskusih. Zato so na Gomilskem posadili 10 sort, ki so jih v jeseni v kisarni Šempeter ločeno kisali v manjših posodah. Degustacijo s temi sortami in hibridi kot tudi s sorto varaždinsko in celso, ki so ju vzeli iz velikih bazenov, smo opravili na Polzeli dne 17. 2. 1981, leta.

OCENE NEKUHANEGA KISLEGA ZELJA

Sorta	Okus 0-7	Barva 0-3	Vonj 0-3	Konsistenca 0-4	Izgled 0-3	Skupaj 0-20
Higusta F ₁	3,0	2,4	1,9	2,6	2,3	12,2
SM-10	4,2	2,4	2,2	2,6	2,3	13,7
Minicole F ₁	1,5	1,7	1,3	2,1	1,9	8,5
SG-617 (Erdena)	4,6	2,7	2,7	3,0	2,7	15,7
Rubin	2,7	1,4	1,8	2,5	1,6	10,0
Viola	2,2	2,0	1,7	2,4	1,9	10,2
Kranjsko (okroglo)	4,4	2,6	2,3	2,9	2,5	14,7
Emona	4,5	3,0	2,6	3,0	2,6	15,7
Varaždinsko	4,4	2,6	2,7	3,0	2,7	15,4
Celsa F ₁	3,0	2,4	1,8	2,7	2,1	12,0

Surovo kislo zelje je bilo pri sorti emona, ki je selekcija Kmetijskega inštituta Slovenije in sorte erdena enako dobro ocenjeno, tudi varaždinsko zelje in SM-4 selekcija iz Smederevske Palanke je dobilo enako število točk.

Najslabše je bil ocenjen hibrid minicole, ki ima zelo nizek pridelek in je primeren predvsem za svežo porabo. Tudi novi selekciji iz Smederevske Palanke rubin in viola za kisanje nista primerni, ker imata kislo zelje deloma obarvano nekoliko na rdeče, vendar pa pri pripravi tega zelja v jed barva postane taka kot če je kislo zelje narejeno iz zelenih glav.

Vse vzorce kislega zelja, razen iz hibrida celsa, smo degustirali tudi KUHANJE, ocene so naslednje:

Sorta	Okus 0-7	Barva 0-3	Vonj 0-3	Konsistenca 0-4	Izgled 0-3	Skupaj 0-20
SM-10	4,6	2,7	2,2	3,0	2,4	14,9
Higusta F ₁	1,7	2,1	1,2	2,0	1,8	8,8
Minicole F ₁	1,3	1,7	1,3	1,7	1,8	7,8
SG-617 (Erdena)	4,2	2,4	2,5	2,8	2,5	14,4
Rubin	2,8	1,5	1,2	2,1	1,3	8,9
Viola	2,2	1,6	1,7	1,7	1,8	9,0
Kranjsko okroglo	3,6	2,3	2,1	2,2	2,2	12,4
Emona	4,8	2,7	2,6	2,8	2,5	15,4
Varaždinsko	3,7	2,3	2,0	2,5	2,3	12,8

Čeprav je bilo nekuhano kislo zelje sorte varaždinsko enako ocenjeno kot sorte emona, je bilo po kuhanju kislo zelje sorte varaždinsko ocenjeno znatno slabše, velika razlika je predvsem v okusu.

Po kuhanju je kislo zelje iz sorte SM-4 dobilo podobno oceno kot kislo zelje iz sorte emona, tudi kislo zelje sorte erdena je bilo dobro ocenjeno.

V jed pri tej degustaciji niso pripravili vseh vzorcev, ampak samo tri, ocene so naslednje:

(Nadaljevanje na 8. strani)

Naša požarna varnost

Požari, ki zadnje čase vse bolj ogrožajo našo imovino so pričeli opozarjati, da se ne obnašamo dovolj samozaščitno, da nismo predvsem dovolj pazljivi pri delu in pri ravnanju z gorljivimi snovmi.

Prav zadnji požari so kar v Sloveniji povzročili škodo, ki nekajkrat presega škodo, povzročeno v zadnjem letu, oziroma v zadnjih letih. Trdimo lahko, da imamo zelo dobro opremljena gasilska društva. Vemo tudi, da za požarno varnost namenjamo sredstva, ki so nekajkrat višja kot je bilo to do sedaj. Vemo tudi, da ta sredstva vseeno ne zadostujejo za vzdrževanje in potrebno nabavo vseh potrebnih pripomočkov, kajti ta sredstva gredo tudi za gradnjo gasilskih domov. Tehnika pa neusmiljeno napreduje. Tako bi morala napredovati tudi gasilna tehnika. Širijo se požari raznih kemičnih proizvodov, ki jih tudi sami vse pogosteje uporabljamo. Kako pa znamo ravnati z njimi? Ali poznamo vse lastnosti in nevarnosti, ki pretijo iz vseh vidikov pa tudi iz vidika požarnega varstva? Ali se teh nevarnosti vsi in na vsakem koraku tudi zavedamo?

Z gasilnimi aparati smo kar dobro založeni, smo tudi v veliki večini poučeni, kako moramo ravnati z njimi, če jih bo potrebno uporabiti. V grobem smo tudi poučeni, kaj moramo storiti v primeru nastanka požara. To je vse lepo in prav.

Kako bomo postopali v dejanskem nastanku požara, je pa že drugo vprašanje. Vemo da od teorije do prakse pride vmes še marsikaj. Med drugim tudi panika. Zato predvsem ne smemo izgubiti razsodnosti, če se znajdemo v kritičnem položaju. Predvsem je potrebno po uporabi gasilnih aparatov, če požara ne moremo zadušiti,

TAKOJ obvestiti postajo MILICE (za področje občine Zalec velja tel. 92 — ali 710-922).

Milica je zadolžena za alarmiranje. Na ta način se vklopijo sirene in nadaljnje obveščanje med posameznimi društvi steče po UKV zvezah. Imamo v vseh Poslovnih enotah lastne ekipe Civilne zaščite. Vsi člani ekip so opravili splošne tečaje, seznanjeni so bili z nalogami in dolžnostmi članov ekip CZ. Tudi do sem je vse lepo in prav. Kaj pa naprej,

Vemo, da je najbolj problematično obveščanje. Če člani ekip CZ zaslišijo glas sirene, je njihova dolžnost, da se TAKOJ podajo na zborna mesta svojih ekip. V primeru požara ali druge naravne ali hude nesreče bodo (po potrebi) vključeni v akcije reševanja ali gašenja. To je pravzaprav osnovno, kar morajo člani ekip CZ najprej storiti. To velja za vse delavce. Pri tem pa se moramo zavedati, da naše ekipe niso opremljene za ne vem kakšno gašenje, temveč predvsem za »vodiče« pri gašenju in za reševalce. Do sem vse lepo in prav.

Kako se obnašamo kot člani ekip, kot delavci na mestih kjer opravljamo delo svojega poklica? Ali se obnašamo vedno tako, da prispevamo k požarni varnosti, ali morda drugače?

Večina smo seznanjeni, da ne smemo kaditi ali uporabljati odprtega ožnja v raznih ogroženih predelih. Na to nas še posebej opozarjajo neštevilni opozorilni napisi naj bo to pri senikih, sušilnicah, hlevih, skladiščih raznih vnetljivih in drugih snovi, skladiščih ali podobnem.

Vprašajmo se ali se OBNAŠAMO tako, kot smo o tem bili opozorjeni, tako kot velevajo opozorilni napisi, tako kot zahtevajo pravila požarnega varstva? Se nam



Namakanje v prvi polovici aprila je skoraj nenavadno.

ne dozdeva, da smo PREVEČ MALOMARNI pri takšne vrste opozorilih? Nismo preveč zaverovani vase češ »meni se pri tem ne more ničesar pripetiti, jaz ne bom ničesar zažgal, saj pazim«?

Na žalost raziskave vzrokov požarov potrjuje ravno to bezbrižnost in malomarnost, ki sta na prvem mestu pri vzrokih požarov. Predvsem se kot člani enot CZ PREMALO ZAVEDAMO, že pri opazovanju teh pojavov pri sodelavcih ali celo pri nas samih, DA SE NE OBNAŠAMO TAKO KOT BI SE KOT ČLANI EKIP CZ ALI GASILCI MORALI. Tu tiči glavni vzrok naše neodgovornosti. Pri našem vsakdanjem delu se obnašamo premalo aktivno kot PRVI ODGOVORNI za takšno stanje. Naš vpliv na sodelavce se bo povečeval, če bomo znali pravilno opozarjati na takšne nepravilnosti. Pri vsem tem moramo še upoštevati, da imamo med nami celo kopico delavcev na začasnem delu, ki NISO tako dobro seznanjeni z našimi dolžnostmi. Velikokrat jim MI SAMI dajemo slab vzgled, kako se naj PRAVILNO ravnajo. Slabih navad se na žalost človek NAJPREJ nauči, prej kot dobrih navad.

Posebno poglavje pa je odpravljanje raznih nepravilnosti, ki jih opazimo pri našem delu. Nekje opazimo, da električna napeljava ni brezhibna pa temu ne posvetimo nobene pozornosti. Drugič opazimo podoben primer, o tem obvestimo določeno osebo, ki pa na to pozabi. No si mislimo, če je pozabil na to je pač v redu. Morali bi ZAHTEVATI, da se to takoj odklopi, ter nato odpravi napaka. Resda smo vezani večkrat na razne strokovne delavce, ki bi morali na naš poziv takoj prihiteti in napako odpraviti in da temu največkrat ni tako. Na žalost je to grenka resnica. Vendar prav zaradi tega moramo biti še bolj vztrajni in nepopustljivi in zahtevati, da se to čimprej odpravi.

Velikokrat smo brezbrizni in ko se lotimo raznih popravil, vzdrževanja, uporabe raznih strojev, ki tudi lahko povzročijo požar, smo marsikdaj premalo poučeni o nevarnostih, ki nam pretijo. Poslušajmo takrat nasvete svojih sodelavcev in navodila svojih predpostavljenih upoštevajmo dosledno. Na ta način bomo prispevali k varnosti in čuvanju imetja.

To pomeni, da se moramo pri svojem delu obnašati kot dobri

gospodarji, kot samozaščitniki, ki preprečujemo že vse možnosti neopredvidnosti že vnaprej. Ali drugače povedano, da se povsod in na vsakem mestu obnašamo kot člani ekip CZ, kot gasilci in ne šele potem ko že zagori.

Seveda velja to za vse naše obnašanje tudi pri varnem delu, pri obnašanju v prometu in kjerkoli. Ko se bomo pričeli tako obnašati, bomo res pravi samoupravljalci. Takrat bomo res lahko rekli, da imamo urejeno DRUŽBENO SAMOZAŠČITO.

Torej moramo usmeriti našo zavest v odpravljanje vseh napak že vnaprej. To naj bo naša prvenstvena naloga.

Upoštevajmo predpise, saj ti niso zato, da bi bilo nekaj papirja popisane, temveč zato, da NAS PRAVOČASNO OPOZORIJO PRED NEVARNOSTJO, ne šele potem, ko je že prepozno, ko že gori ali ko se je nesreča že zgodila. Le takšno ravnanje bo prineslo uspehe.

Pa še to. Zavedajmo se, da vsak požar, vsaka škoda, ki jo povzročimo, VPLIVA na naše OSEBNE DOHODKE, vpliva na NAŠO socialno varnost. Zato odprimo oči in se obnašajmo bolj samozaščitno!

To velja tudi za naše obnašanje ne samo na delu, temveč tudi doma ali kjerkoli. Le tako bomo vsestransko dosegali pravilno preventivo, torej PREPREČEVALI predno se kaj hudega zgodi. V. J.

(Nadaljevanje s 7. strani)

Sorta	Okus 0-7	Barva 0-3	Vonj 0-3	Konsistenca 0-4	Izgled 0-3	Skupaj 0-20
SG-617 (Erdena)	5,7	2,9	2,8	3,2	2,5	17,1
Rubin	4,8	2,5	2,5	2,5	2,0	14,3
Viola	3,3	2,0	2,0	2,0	1,6	10,9

V jed pripravljeno kisló zelje sorte erdena je bilo med vsemi tremi vzorci najboljše ocenjeno, tudi kisló zelje sorte rubin je bilo v jed pripravljeno boljše ocenjeno kot presno ali kuhano kisló zelje.

Pri izvedbi ocenjevanja kakovosti kislega zelja je pokazala veliko pripravljenost trgovsko, gostinsko, turistično, proizvodna organizacija SOZD Merx Celje, saj je sodelovala pri uvajanju novih tehnoloških postopkov v pridelovanje. Tako v prvem letu, ko so v bazenih kisali ločeno posamezne hibride kot tudi v drugem letu, ko so kisali zelje v manjših posodah, so odlično opravili svoje delo, ker je bilo kisló zelje zelo kakovostno skisano. To njihovo sodelovanje je pripomoglo k spoznanju, da so visokorodni hibridi zelja uporabni tudi v naših pogojih za kisanje.

Za sodelovanje se najlepše zahvaljujemo SOZD Merx Celje in želimo, da bi tudi v prihodnje kazali razumevanje za uvajanje novosti v pridelovanje vrtnin, kot tudi sodelovali pri ugotavljanju uporabne vrednosti pridelkov, saj je taka oblika sodelovanja koristna za vse tako za proizvodne kot prometne organizacije.

SOZD Hmezad Zalec — Kmetijska zadruga Savinjska dolina je v makroposkusnem pridelovanju novih sort in hibridov zelja demonstrirala, kaj je v pridelovanju mogoče doseči z uvajanjem novih tehnoloških rešitev.

V vseh treh degustacijah je sodelovalo večje število kooperantov, ki sami pridelujejo zelje. V letu 1980 je v degustaciji sodelovalo 18, v letu 1981 pa 23 degustatorjev, tako da so bili zastopani tako predstavniki pridelovalcev, organizatorjev pridelovanja, predelovalne industrije kot tudi prometnih organizacij. Vsem degustatorjem se za sodelovanje lepo zahvaljujem z željo, da bi se v prihodnje še videli na podobnih srečanjih.

Spori iz delovnih razmerij

OSEBNI DOHODKI

(Nadaljevanje s 3. številke)

Sodišče je nadalje odločilo, da nadomesti osebnega dohodka za časčasne nezmožnosti za delo ne pripada delavcu, ki ne bi delal in ne bi pridobil osebnega dohodka, tudi če bi bil za delo zmožen.

Včasih temeljne organizacije ugovarjajo delavčevim denarnim zahtevkom v pobot svoje nasprotno terjatve, ki obstajajo iz njihovih odškodninskih zahtevkov za škodo, ki jo je delavec povzročil v svoji organizaciji z nepravilnim delom. V prejšnji sodni praksi je veljalo načelo, da se pri denarnih zahtevkih v zvezi z OD ne morejo uveljavljati v pobot zahtevki OZD proti delavcu, zato je sodišče prve stopnje pobotni ugovor zavrnilo. Po stališču republiškega sodišča pa ni v nasprotju z nobenim predpisom istočasno reševanje zahtevka delavca proti OZD in nasprotnega zahtevka OZD proti delavcu, ampak je nasprotno racionalno o obeh zahtevkih odločati v enotnem postopku, seveda, če so podani zakoniti pogoji za obravnavanje pobotnega ugovora.

DISCIPLINSKI POSTOPKI

V disciplinskih zadevah postajajo redkejši primeri očitne kršitve delavčevih pravic in primeri samovoljnega ravnanja posameznih vodilnih delavcev. Kljub temu pa se še vedno dogaja, da pokličejo delavce na odgovornost in jih tudi kaznujejo zaradi diskusije na zborih delavcev, ki vodilnim ni bila všeč, ker je bila kritična. Pod pretežno »povzročanje nereda« so bile izrečene v takih primerih kazni delavcem, ki so javno kritizirali delo posameznih organov ali vodilnih delavcev. Vendar je treba ugotoviti, da postaja oblika uvedbe disciplinskega postopka kot oblika šikane vedno redkejša, pogosteje pa je prerazporejanje nezadežnega delavca na drugo delo, praviloma manj pomembno in slabše nagrajevano, ki pa po splošnem samoupravnem aktu zahteva enako strokovno kvalifikacijo, kakor je bila potrebna na prejšnjem delovnem mestu.

Večkrat disciplinske odločbe temelje na nepopolno ali nepravilno ugotovljenem dejanskem stanju, ne izvedejo se niti nujno potrebni dokazi, ni opredeljeno, kaj je pravzaprav delavec konkretnega storil, pavšalno se negativno ocenjuje delavčevo delo, npr., da ima slab odnos do predpostavljenega, do dela in delovnih sredstev in podobno. Sodišča so v svojih odločbah večkrat podarila, da samo pavšalna ocena delovne vneine in odnosov do drugih delavcev ne more biti

podlaga za izrek koteregakoli disciplinskega ukrepa in da je mogoče izreči ukrep le, kadar so ugotovljena in dokazana posamezna konkretna dejanja ali opustitve, ki imajo znake kršitev delovnih obveznosti. Za uvedbo disciplinskega postopka torej ne zadostuje neka splošna ocena, ne glede na to, da tako oceno da kolegijski organ, npr. komisija.

Večkrat organi v temeljni organizaciji menijo, da morajo počakati s postopkom, kadar ima dejanje, s katerim je bila storjena kršitev, delovne obveznosti, za posledico tudi kazensko odgovornost. Takšno mnenje je zmotno.

Gre namreč za različni odgovornosti delavcev in zato lahko tečeta postopka ločeno neodvisno drug od drugega. Če bi temeljna organizacija morala čakati do pravnomočne kazenske sodbe, bi lahko prišla v situacijo, da nobene ukrepa ne bi bilo mogoče več izreči zaradi zastaranja in bi ostal kršilec tudi za najtežje kršitve brez sankcije. V precejšnjem številu primerov so kršilci delovnih obveznosti ostali brez posledic, ker organi v temeljni organizaciji niso pazili na zastaranje, zlasti tam, kjer so v samoupravnih splošnih aktih določili kratke zastaralne roke (npr. 6-mesečne). V zastaralnem roku mora biti postopek ne le uveden, marveč tudi dokončan, sicer sankcija ni mogoča. V redkejših primerih so bile opažene pomanjkljivosti zaradi upoštevanja zastaralnih rokov pri izvršitvi sankcije. Ti roki so še krajši, običajno enomesečni. V tem roku je treba ukrep izvršiti, sicer zastara. V zvezi z zastaranjem je sodna praksa izrekla, da delavčeva začasna nezmožnost za delo ne pretrga zastaranja izvršitve ukrepa, izrečenega v postopku za kršitev delovnih obveznosti. Odločeno je tudi bilo, da teče zastaralni rok, kadar gre za več kršitev delovnih obveznosti, od vsake posamezne kršitve posebej, ne pa od zadnje kršitve, na kar v temeljni organizaciji večkrat pozabijo.

V zvezi z disciplinskim postopkom je bilo zavzeto stališče, da sodišče ne more potrditi poravnave, sklenjene med delavcem in temeljno organizacijo, s katero se spreminja dokončna odločba, izdana v disciplinskem postopku.

Bili so tudi primeri, da so bili delavci spoznani za odgovorne kršitve delovne obveznosti, čeprav ravnanje delavca ni bilo v naprej opredeljeno v samoupravnem splošnem aktu kot kršitev delovne obveznosti. V takih primerih ne more biti izrečen nikakršen ukrep, kajti zakon zahteva, da morajo biti kršitve delovne obveznosti v naprej dolo-

čene v samoupravnem splošnem aktu.

Večina samoupravnih splošnih aktov nima določb, ki bi urejale obnovo postopka. V nekem sporu je sodišče izreklo, da pristojni organ mora obnoviti disciplinski postopek, kadar zato obstajajo utemeljeni razlogi.

Niso redki primeri, ko delavec ali drug predlagatelj zahteva od sodišča združenega dela, da izreče sankcije — pretežno vodilnim delavcem. Seveda sodišča take zahteve ne obravnavajo. Prav tako ni bilo ugodeno zahtevi samoupravne interesne skupnosti, naj se izreče sankcija skupščini občine, katere delovna skupnost je v nasprotju s samoupravnim sporazumom o štipendiranju zaposlila štipendistko SIS za štipendiranje druge občine. Sodišče združenega dela namreč ni kazensko sodišče in ne izreka kazni in tudi ne more odločati, da se objavi sodna odločba v časopisu, kakor je v konkretnem primeru predlagala samoupravna interesna skupnost.

Po ZZD mora delavec povrniti temeljni organizaciji škodo, ki jo povzroči pri delu oziroma v zvezi z delom namenoma ali iz hude malomarnosti (205. člen). Po 207. členu se obstoj škode ugotavlja v temeljni organizaciji, prav tako pa tudi okoliščine, v katerih je škoda nastala, koliko znaša in kdo jo je povzročil. Če delavec na ta način ugotovljene škode noče povrniti, lahko temeljna organizacija uveljavlja odškodninski zahtevek pri sodišču združenega dela. V zvezi s temi zakonskimi določili se postavlja vprašanja ali sme temeljna organizacija začeti postopek pri sodišču, ne da bi poprej v posebnem postopku ugotovila obstoj in višino škode ter okoliščine, v katerih je škoda nastala. Glede tega vprašanja se je izoblikovalo dvoje nasprotujočih si stališč. Po prvem stališču je predhodni postopek iz 207. člena ZZD pogoj, da se temeljna organizacija lahko obrne na sodišče in sodišče ne obravnava zadeve, če ta pogoj ni izpolnjen. Po nasprotnem stališču pa predhodni postopek ni procesna predpostavka, na kar kaže pravna narava odločitve o delavčevi odškodninski odgovornosti. Postopek v temeljni organizaciji ima namreč značaj dejanskih ugotovitev in nima pravnih posledic, saj na podlagi teh ugotovitev ni mogoče izterjati škode, če delavec sam v to ne privoli. Republiško sodišče združenega dela je zavzelo v praksi drugo stališče in je izreklo, da sodišče ne more zavrniti zahtevka temeljne organizacije za povrnitev škode samo zato, ker v temeljni organizaciji niso ugotovili okoliščin, v katerih je škoda nastala. Sodišče mora namreč ravnati v skladu z načelom materialne resnice in postopati po uradni dolžnosti ter popolno in resnično ugotoviti vsa dejstva, od katerih je odvisna utemeljenost zahtevka.

V fazi po uveljavitvi ZZD so razrešeni individualni poslovodni organi zahtevali večkrat razveljavitev sklepov delavskih svetov o njihovi razrešitvi, češ da so sklepi nezakoniti. Sodišča združenega dela so zavzela stališče, da ne morejo spreminjati sklepov o razrešitvi individualnih poslovodnih organov, marveč ima individualni poslovodni organ, če

je bil nezakonito razrešen, pravico do odškodnine, ne more pa zahtevati vzpostavitve prejšnjega stanja. Toda odškodninski zahtevek mora vložiti v 30 dneh od vročitve sklepa o razrešitvi in to pravico izgubi, če ta rok zamudi.

V primeru, ko je temeljna organizacija zahtevala od delavca, ki je neupravičeno izostal z dela, povračilo prispevkov, ki jih je temeljna organizacija za čas neupravičene odsotnosti nakazala samoupravnim interesnim skupnostim, je sodišče izreklo, da tak zahtevek ni utemeljen. Ne gre namreč za škodo, kot jo ima v mislih ZZD. ZZD misli v določbah o povračilu škode, ki jo povzročijo delavci na delu ali v zvezi z delom, na materialno škodo, tj. škodo, ki jo je delavec povzročil na svojem delovnem mestu ali pa zunaj temeljne organizacije, če gre za delo, ki je v notranji in funkcionalni zvezi z delom, ki ga delavec opravlja v temeljni organizaciji. V vsakem primeru škode »na delu oziroma v zvezi z delom« gre za škodo, povzročeno v neki zvezi z opravljanjem dela. Neupravičen izostanek z dela sicer lahko povzroči škodo, če je treba na primer dobiti drugega delavca, da bi opravil delo, ki bi ga moral opraviti neupravičeni izostali delavec, ne more se pa kot materialno škodo šteti obveznost delovne organizacije, da plača prispevke za čas neupravičene odsotnosti z dela.

Precej je sporov, v katerih temeljne organizacije zahtevajo povračilo tistega, kar so plačale za šolanje delavcev, ki niso izpolnili pogodbenih obveznosti in niso ostali na delu toliko časa, kolikor so se s pogodbo zavezali. V teh sporih sodišča zavzemajo stališče, da so utemeljeni zahtevki temeljnih organizacij le za del štipendije, ki je sorazmeren času, za katerega je štipendist kršil pogodbo. Skladno s tem ne priznavajo pogodbenih določb, po katerih mora štipendist vrniti celotno štipendijo, čeprav je bil del časa po končanem študiju na delu v temeljni organizaciji. Prav tako sodišča ne nalagajo delavcem povračila v bruto zneskih, marveč le to, kar so dejansko prejeli oziroma kar je bilo za njih dejansko plačanega.

V pogodbah o štipendiranju so pogoste določbe, da mora štipendist povrniti štipendijo, če preneha delati v temeljni organizaciji po svoji krivdi. V primerih, ko je delovno razmerje prenehalo sporazumno, sodišče zavrača zahtevek temeljne organizacije, kajti sporazum oziroma delavčeva izjava, da ne želi več delati v temeljni organizaciji, se ne more šteti za krivdo. So tudi primeri, ko so obveznosti, ki jih sprejema štipendist po pogodbi, strožje od tistih, ki so navedene v samoupravnih splošnih aktih o izobraževanju. V takih primerih sodišča upoštevajo določbe samoupravnih splošnih aktov.

Pri spremljanju načina določanja meril za oddajanje stanovanj v temeljnih organizacijah, sodišča ugotavljajo, da merila za prednostni red niso vedno v naprej dogovorjena. To velja zlasti za primere, kadar so stanovanja namenjena visokokvalificiranim strokovnjakom (kadrovska stanovanja). (Dalje prihodnjič)



Vsak košček zemlje naj bo obdelan

... VSAJ
STATISTIČNO.

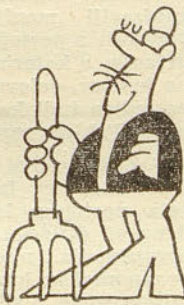


V nov svet

V nov svet te potegne,
v svet prve ljubezni
vrtinec neznan.
Ne znaš se upreti,
moraš živeti
in preživeti
v svetu tem,
ki se počasi zdi znan.
SAVI

Zemljo sposobnim kmetom

DA BODO
VSAJ NA
DEŽELI
FURALI
TLSTI,
KI
ZNAJO!



Aprilska

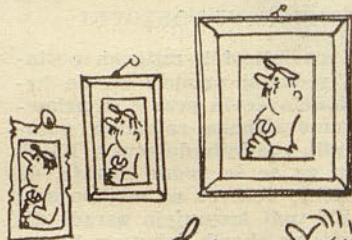
Slavček je prav prijeten ptič,
pa še hudoben ni prav nič,
a če v sredino vrani ga dobijo,
jojmene, kako vrabčki zavrešijo.

Steje zrnje, ki so ga nabrali
po pravilniku in barvi perja.
Kje predolgo so postali?
Po tujih vrtovih se podili,
zato tako malo naredili.

Če ga od njih kdo peti je učil,
jih sedaj po kljunčku bo dobil,
v svetel papir zavito,
da bo lepo in bolj skrito.

Zato zapomnite si mladiči,
stari so najboljši 'tiči,
čeprav malo kilometrov preletijo
pa le zadaj vas pustijo.

E. E



— Vidiš, tole pa je samoupravljalec
Viktor pred tridesetimi leti, pred
desetimi leti in takšen je danes.

Še včeraj
sva sedela tesno drug ob drugem
in kadila Gittanes
Na mizi je gorela dišeča sveča
na gramofonu se je vrtela longplejka Srebrnih kril
in soba je bila polna cigaretnega dima Gittanes

Ko je gramofonska igla obmirovala
na robu plošče
sva se nežno poljubila
in potem še enkrat
na hišnem pragu

Obljubil je
da se vrne
in odšel v mrzlo februarško noč
in na nebu je bilo strašno veliko zvezd

Kaj naj počnem danes
ko v moji sobi gostuje dolgčas
in leži na mizici prazna škatla cigaret Gittanes

Gita

Tvoj nasmeh

Sneg.
Drobne snežinke so se zapletle
v lase.

Naslonjen na zid
si poklanjal nasmeh njej.
Rekli so, da je otrok,
a ona je ženska.
Oči so se ujele.
Ko sem stopila mimo
moj pozdrav v slovo te je zmedel.
Sneg.
Lica so postala mokra.
Ne,
to ni stopljena snežinka,
to je solza,
ki je spolzela po licu.

M. S.

Vse moči v akcijo
za ekonomsko
stabilizacijo

BI ŠLO, ČE BI JIH NE
PORABILI
ŽE V BOJU
PRED
STABILIZACIJO...



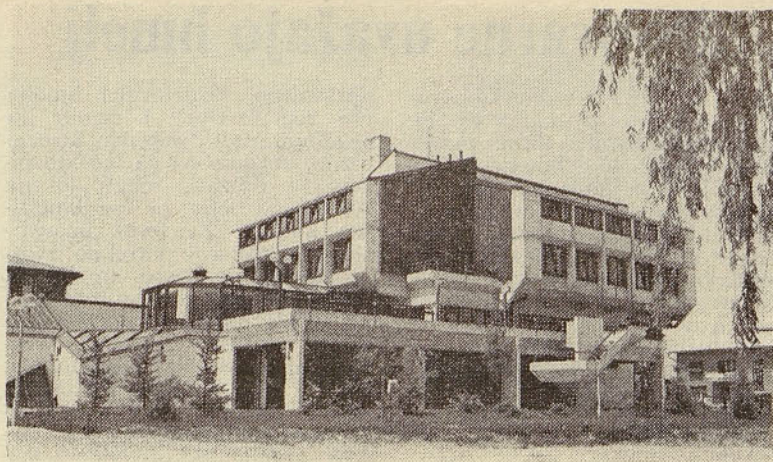
Kulturni program za dan žena so v Hmezad exp-imp. pripravili vneti člani OO ZSMS, družabni del pa sindikalisti. Foto: Andreja Vovk

Dodatki in nadomestila

Poslovni odbor je na svoji 2. seji dne 15. aprila sprejel maksimalne dodatke, nadomestila in prejeme v zvezi z delom za leto 1981.

VRSTA	Člen samoupr. sporazuma	Predlog
1) OSEBNI DOHODEK PRIPRAVNIKA	90. člen	
— s srednjo izobrazbo		5.550,00
— z višjo izobrazbo		7.250,00
— z visoko izobrazbo		8.550,00
2) DODATEK ZA DELJEN DELOVNI ČAS	103. člen	
— več kot 1 uro		600,00
— več kot 2 uri		1.200,00
3) DNEVNICE ZA SLUŽBENA POTOVANJA	116. člen	
— od 8 do 12 ur		200,00
— nad 12 ur		340,00
— znižana dnevnic (6—8 ur)		140,00
4) NOČNINA	117. člen	
— po računu — največ		400,00
— brez računa		170,00
5) KILOMETRINA	122. člen	
— avto		6,00
— motorno kolo		1,70/km
6) POVRAČILA ZA PREVOZ NA DELO	123. člen	
— delavec prispeva sam		150,00
— kilometrina, če ni javnih prevoznih sredstev		2,50/km
— motorno kolo		0,75/km
7) POVRAČILA STROŠKOV ZA LOČENO ŽIVLJENJE	126. člen	
		3.000,00
8) MENTORSKI HONORARJI	130. člen	
		880,00
9) NAGRADE UČENCEV V GOSPODARSTVU	131. člen	
— II. letnik		2.150,00
— III. letnik		2.560,00
— za obvezno prakso dijakov poklicnih šol		2.560,00
10) NAGRADE DIJAKOM IN STUDENTOM NA OBVEZNI PRAKSI	132. člen	
SSI:		
— I. letnik		2.000,00
— II. letnik		2.500,00
— III. letnik		3.000,00
VISI in VSI:		
— I. letnik		3.500,00
— II. letnik		4.000,00
— III. letnik		4.600,00
11) REGRES ZA LETNI DOPUST	136. člen in 137. člen	
		3.000,00
12) REGRES ZA PREHRANO	138. člen	
		650,—
		na mesec
13) ODPRAVNINE	139. člen	
— ob upokojitvi		17.534,00
— ob smrti (delovna nezgoda)		26.301,00
14) NAGRADE OB DELOVNIH JUBILEJIH		
— za 10 let		5.260,20
— za 20 let		7.890,30
— za 30 let		10.520,40
15) SEJNINE ZA KMETE-KOOPERANTE		
— za seje na nivoju DO in SOZD		210,00
— za seje na nivoju TZO in TOK		170,00
16) TERENSKI DODATEK		
		170,00

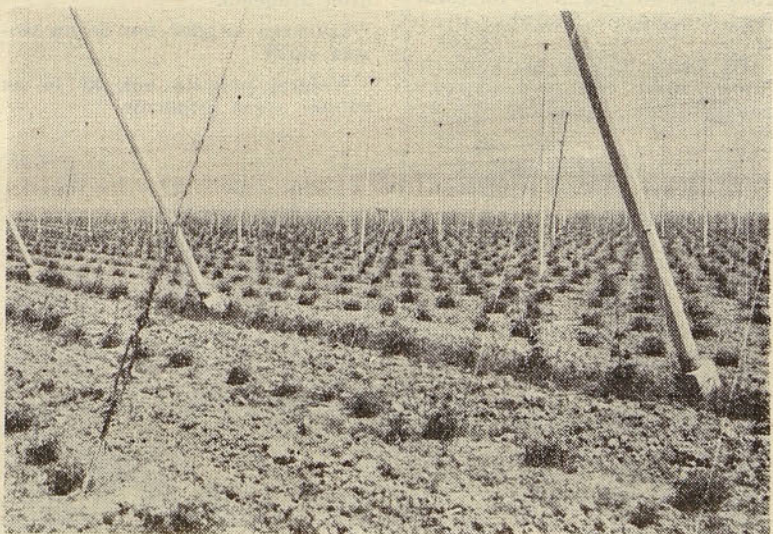
Opomba: Prejemki veljajo od 15. 4. 1981, razen pod točko 1, ki velja od 1. 1. 1981, točko 8, ki velja od 1. 4. 1981 in točko 9, ki velja za šolsko leto 1981/82.



Hotel Prebold vabi



S koso v hmeljišču! Vendar zadnji rez naredi oster hmeljski nož. Delo je olajšano, v dvoje pa je tudi bolj prijetno.



V tej fazi rasti je primeren čas za napeljavo hmelja, delo je olajšano in možna je napeljava najboljših srednjih pogankov.

Kmet pri nas

Kako visoko je pri nas cenjen kmečki stan, povedo zadnje ugotovitve, da sta s snažilko na zadnjem oziroma predzadnjem mestu družbene lestvice. Daleč pred njim so voznik, zidar, pomožni delavec v industriji, da, celo priučeni delavec in kurir. V svetu

je kmet mnogo više takoj za kmetijskim tehnikom.

Kmet je neupravičeno ponižan, zopet ga moramo ovrednotiti tako kot zasluži. Sicer pa bo ob sedanjem pomanjkanju nekaterih pridelkov pridobil na veljavi sam.

Pivovarne uvažajo hmelj

(Po Glasniku Privredne komore)
Na sestanku 25. marca na Gospodarski zbornici bi se morali dogovoriti, koliko hmelja bo industrija piva letos potrebovala. Vendar pa se pridelovalci piva pozivu Splošnega združenja kmetijske in živilske industrije, naj pridejo na sestanek, niso odzvali, tako da so predstavniki pivovarno ostali brez podatka, koliko hmelja bodo letos imeli na voljo. Le pridelovalci iz Slovenije so obvestili predelovalce, da lahko računajo s 1000 do 1100 to-

upravičena. Pridelovalci hmelja vse več izvažajo, k čemur jih spodbuja tudi svoboden izvozni režim, obenem pa ga morajo pivovarne uvažati. Videti je, da »vatek« ne velja za vse kmetijske kulture. Za izvoz pivovarskega ječmena je potrebno izvozno dovoljenje, izvoz hmelja pa ni pod nikakršno kontrolo. Res pa je, da hmeljarji potrebujejo devize za uvoz zaščitnih sredstev, mehanizacijo, potrebna pa so jim tudi vlaganja za nadaljnji razvoj proizvodnje in zato morajo izvažati. Njihov plan razvoja do leta 1985 predvideva kar 68% prodaje v tujini in le 32% hmelja namenja za domače pivovarne. Ob tem pa za industrijo piva ne bi mogli ravno trditi, da s pridelovalci hmelja deli skrb okrog zagotavljanja deviz. Povsem na dlani pa je, da bi pridelovalci hmelja in proizvajalci piva lahko le z dogovorom natančneje uravnavali in pospeševali razvoj te kmetijske kulture. Inicijativo v tej smeri je že dala poslovna skupnost industrije piva, vendar pa to ni dovolj. Svojo pripravljenost bi morali pokazati tudi pridelovalci piva.

S tem, da te na sestanek enostavno ni, pa ni moč ničesar doseči!



Pred napeljavo hmelja lahko tudi z ostro motiko odstranimo vse, kar ne raste iz sredine štora.

nami. Jugoslovanska industrija piva potrebuje nekako 2500 ton hmelja letno. Vendar pa so lansko leto dobili od najavljenih 2685 ton le 1700 ton hmelja. Zaradi tega so morali 73 ton dražjega hmeljnega ekstrakta uvoziti.

Po vsem tem je skrb, ali bo letos industrija piva ustrezno preskrbljena s hmeljem, povsem



Meddruštveni odbor PD občine Žalec in Planinsko društvo Polzela sta priredila 4. aprila pohod k spomeniku padlim borcem NOV pod Grmado na Dobrovlje. Pohoda se je udeležilo nad 600 večinoma mladih od Polul, Celja, Griž, Žalca, Zabukovice, Prebolda, Polzele, Braslovč in celo do Ljubljane in Kamnika. O bojih na Dobrovljah je obujal spomine Franc Radišek, planinci pa smo izvedli pester program in počastili spomin padlih s prvim cvetjem in molkom. Le polzelska šola jo je mahnila po svoje.

 **hmeljar**

Društvo kmetijskih inženirjev in tehnikov Celje

Novo vodstvo

Na rednem občenem zboru v petek, 10. aprila je nad osemdeset članov društva v dvorani hmeljarskega doma v Žalcu izvolilo novo vodstvo. Novi predsednik društva je mag. Ernest Ermenc in predsednik nadzornega odbora tov. Jože Novak.

Govorili so o pozitivni družbi in menili, da bi bilo prav, če bi se zgledovali pri gozdarjih, veterinarjih in še nekaterih, ki so pri svojem delu homogeni in organizacijsko povezani. Takšni veliko lažje predstavljajo svojo organizacijo in v raznih akcijah tudi uspevajo. Mi zadnja leta nismo bili povezani, da, celo nasprotovani smo si in bili lahek plen raznih interesov. V celjski regiji nas je okrog tri sto. Združimo se! Združeni bomo strokovno, politično in moralno močni! Naš glas bo gotovo upoštevan pri urejanju prostora in okolja, kjer živimo in delamo, so ugotovili v razpravah.

Novo vodstvo bo v sodelovanju z nekaterimi tovariši pripravilo nov program dela in ga v kratkem predstavilo vsem članom.

Govor je bil o vključevanju mladih, ki naj tudi sami izrazijo svojo željo po delovanju v društvu in se kakor koli že oglase predsedniku. Veliko je strokovnih novosti, zato bi bilo prav ogledati si jih na kratkih ekskurzijah, izmenjati izkušnje in informacije.

Sklenili so, da bo članarina za 1981. leto 100 din. Apelirajo na vse člane, da naj lansko in letošnjo članarino poravnajo pri ponovnem blagajniku društva tovarišu inž. Tonetu Sedovšku na Inštitutu za hmeljarstvo in pivovarstvo v Žalcu.

Na prijetnem družabnem srečanju so ugotovili, da bo prav srečati se česče.

Vy

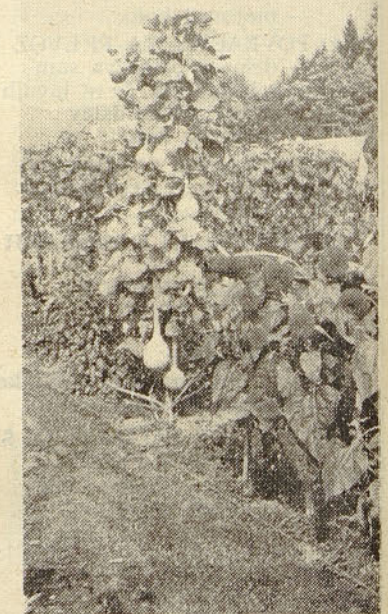
V pokoj

Prvega marca je DS Skupne službe SOZD Hmezd zapustil dolgoletni član kolektiva tovariš Vojko Holobar. Odšel je v zaščitni pokoj. Član kolektiva skupnih služb je bil od prvega dne, ko se je ustanovila skupna organizacija kmetijstva, živilstva in drugih dejavnosti v Žalcu, to je od 1. 1. 1962.

Vsa ta leta se je zavzemal za racionalizacijo poslovanja, in sicer predvsem na področju poslovne evidence in informatike. Ena njegovih največjih zaslug je ustanovitev računalniškega centra, ki se je od skromnih začetkov konec 60. let do danes razvil v močno enoto, ki s svojim delovanjem pomaga na skoraj vseh področjih poslovne evidence in analiz.

Tovariš Holobar pa je bil zelo aktiven tudi na družbenopolitičnem področju. Bil je dolgoletni predsednik osnovne organizacije sindikata DS SS. Deloval je tudi na drugih področjih. Za ta delovni prispevek se mu zahvalujemo in mu želimo še mnogo zdravih let.

Sodelavci



Tovariš Jože Šabjan je prinesel v uredništvo seme okrasnih buč za vinograde, vikende in ograje. Dobite ga zastoj. Pridite!

PRVOMAJSKA KRIŽANKA

NAGRADE

1. nagrada 500 din,
2. nagrada 300 din,
3. nagrada 200 din.

Rešitve pošljite na uredništvo Hmeljarja najkasneje do 20. maja.

Pri reševanju vam želimo obilo zabave!

Uredništvo

Rdeči nageljni

Janez je zakoračil v četrto desetletje...

Stara dva, oče in mati, sta iz leta v leto bolj natakajena. Moči so popustile, Janez pa ne pripelje tamlade v hišo; dela pa na kmetiji nikoli ne zmanjka.

— Janez, tak zmigaj se, mlado žensko roko potrebujemo! sliši zjutraj, sliši opoldne in zvečer. Ne poznaš pregovora: Kdor išče, ta najde.

So pa še jeziki sosedov in sosedov. Komaj se prikaže v zbiralnici mleka, na odkupu živine, na sestanku kooperantov, že ga imajo v zobeh.

— Tak fant, da bi hrastu korenino izpulil, pa se ženskam izmikaš. Menda ga v krtino vtikaš, ha, ha, ha!

Janez je bil pri petintridesetih zares krepk močak. Tudi venčke je prav pridno pobiral. In to že s šestnajstim leti! O tem je skrbno molčal, do danes ni nobene izdala.

Že z mladih nog je bil ta Janez čisto nekaj posebnega. Fizično močan, postaven, temne polti, črnolas in sinje modrih oči. Z eno besedo — lepoteč.

Končal je osnovno šolo, pa kmetijsko v Sentjurju, rad je imel zemljo, poln hlev živine, nekaj tisočev sadik hmelja, včasih pa ga je prijelo, da pravzaprav ni rojen kmet, da bi moral nekam med mašinerijo; tudi učitelji so mu priporočali kako tehnično šolo. Ob teh »črnih« mislih je obšel najboljšo obleko, vzal šop bankovcev, sedel v folkswagen ter gor in dol po Savinjski dolini. Tudi dva, tri dni ga ni bilo; stara dva pa terentizila.

— Prekleto, še grunt bo spustil po grlu!

Pomagała sta oba brata, eden v Mariboru, drugi v Ljubljani in še sestra v Celju je brusila jezik. Razumljivo: vsi so bili starejši, šli so v uk in šole, si priborili hiše in vikende, domov prihajali po prekajeno svinino, fižol, krompir in ocvirke in stara dva podpihovali.

— Saj smo vama vedno govorili: Janez ni za na grunt.

To pa ni bilo res. Vrnil se je s potepije, potem pa garal, garal in garal... Saj se bo ubil na zemlji! so spet obračali jezike. Zdivjal se je in zdaj nabira novih moči. Preklemani potepuh, oženjene ima rad!

Videti je bilo, da bo zdaj zdaj vse propadlo, vendar je zaključek leta pokazal kar lep iztržek. In kadar ga je Janez hudo krepko srknil, je pikal na vse strani.

— Mislite, da bom od lakote crknil, ha? Janez nikoli! Kak venček bom pa še pobral. Na vaš račun!

Potem se je zgodilo...

Jesen. Janezu je bilo leto za mares naklonjeno. Vse kot po mahu: živina, hmelj, sadje. Da, sadje! Menda je bila zemlja ravno pravšnja, da je bilo v krošnjah jablan toliko zlatih sadov; mnogim sta slana in suša hudo zagodli.

Kako je zapisano v Svetem pisumu?

— ...Kača je bila bolj prekačena kot vse živali polja, ki jih je Gospod Bog naredil. Rekla je ženi: »Ali je res Bog rekel, da ne jejta od nobenega drevesa v vr-

tu?« Žena je odgovorila kači: »Od sadu dreves v vrtu jeva. Le o sadu drevesa, ki je v sredi vrta, je rekel Bog: Od tega ne jejta, tudi ne dotikajta se ga, da ne umrjeta.« Kača pa je ženi dejala: »Nikakor ne bosta umrla. Ampak Bog ve: Brž, ko bosta od njega jedla, se vama bodo oči odprle in bosta kakog Bog, ker bosta spoznala dobro in hudo.« Tedaj je žena videla, da je drevo dobro za jed, očem prijetno za pogled in da je to drevo želeli, ker daje spoznanje. Vzela je torej od njegovega sadu in jedla ter dala tudi svojemu možu, ki je bil z njo, in jedel. In odprle so se obema oči in sta spoznala, da sta naga; zato sta si sešila smokvine liste in si naredila krila...

Da, tisto jesen... Kooperacija je glede odkupa popolnoma zatajila. Vrag z njo! Janezu šepne v uho: Poglej v Zasavje! Prijatelj mu naglo odpiše: Imaš vagon jabolok? Imaš. Pridemo. Cena ugodna.

ČESTITKA

Petindvajsetega marca je dipl. inž. agr. Jože Marovt uspešno zagovarjal na Ljubljanski biotehniški fakulteti — TOZD za živinorejo v Rodici magistrsko nalogo »Vpliv rejenosti krav ob telitvi na zauživanje krme in mlečnosti v prvem delu laktacije.«

Cestitamo!

Sodelavci

In so prišli. Z njimi tridesetletna vdova Magda. Janezu je butnilo v srce: Madona, kakor najstnica! Prišli so s tovornjaki in lezli v krošnje dreves. Malo je bilo pravega obiranja. Samo Magda s petletnim sinkom je prijela jabolko, ga odvila in narahlo položila v košaro. Janez postoji ob drevesu, gleda v krošnje, oči meče pod krilo, visoko je videl, fantek ob deblu pa mu je ponudil lepo rdeče jabolko.

— Nate stric. Ugraznite, kri bo ven priekla.

— Tale je pa hudomušen. Ali ne, gospa Magda?

— Oh, ko bi bila gospa... Kar ugrizni, Janez. Moj sin je, moje krvi...

Pred odhodom, ko je bilo vse naloženo, dobro in pošteno plačano, ko je bilo na dvorišču polno smeha, vriska in petja — pobudo je dal tovariš SAVINJSKI RIZLING — pride Magda in reče Janezu.

— Janez, gledal si noge, ritko, srca nisi videl... Pa vseeno: spomni se rdečega jabolka... Janez!

Kaj bi dal, da bi pozabil to rdeče jabolko. Vedel je, da je Magda mlada vdova, da je moža pobral trboveljski rudnik, da ima otroka... Kaj, le kaj ga vleče k njej? Mora jo najti, mora!... Zakaj?... In našel jo je. S folkswagnom po marijareških serpentinah, po serpentinah navzdol izpod Podmeje. In zagorelo je. V duši, srcu in telesu. Lepega dne pa ga vpraša Magdin sinek.

— Janez, boš ti moj atek?

— Nisem mu jaz ukazala..., je rekla Magda. Vzljubil te je. Ker te je ena sama resnica, nekaj človeškega izžarevajo tvoje oči...

— Pa ti? gleda Janez dekletu, ki ni več punčka iz sanj, marveč mlada ženica trpkih izkušenj.

— Kaj pa zemlja?

— Ne skrbi. V skali pod Sveto planino sem naredila gredico in vzgojila planike... Deset, petnajst let sem hodila z materjo obirat hmelj... Vam je prinašal dobiček, nam pa...

Ko se je razvedelo, da hodi Janez v Trbovlje, je bil ogenj v strehi. Ogenj doma, v domači in okoliških vaseh, oglasila sta se brata, tudi sestra ni imela privezanega.

— Knapovsko bo vzela!... Ta bo hudiča obrnila!

— Da, vzela jo bom, ne zaradi telesa, zaradi srčnosti, zaradi ljubezni do zemlje... Pa čeprav me bodo Ančka in Micka in Tonka in Pepa in Lojzka in Rezka in... stokrat preklele. Pač niso bile zame. Bile so po volji očetu in materi, bratov in sestre... Imam pa le eno srce in to je moje.

Tega je zdaj že mnogo let. Magda je rodila hčer in se zdaj, ko je že velika, s polbratom odlično razumeta. Kdo izmed njiju bo ostal na kmetiji nihče ne ve. Vsi, daleč naokoli pa vedo, da sta stara dva imela nadvse skrbno snaho, ki jima je bila ob zadnjih vzdihljajih najbližja, najnežnejša, ki jima je s trpkimi solzami pripravila utrujene veke.

— Oče, mati, počivajta v miru...

Janezova domačija pa cvete in cvete... Kje? Kdaj? Zakaj? Tu je en sam odgovor: Šestnajst let trdega dela, štiri pare rok, pretehtane misli, načrti za svetlejšo kmetovo bodočnost. Ta kmečka resnost pa se kdaj pa kdaj prelje v svetlo savinjsko nežnost.

— Janez, se spomniš rdečega jabolka?

— Spomnim...

— Si pomislil, da bova kdaj poročena?

— Ne vem... Toda, tvoj prvi pogled...

— Veliko sva v teh letih postorila... Vrsto let smo prav za prvomajske praznike garali do onemoglosti. Zdaj smo navkljub stabilizaciji na trdnih nogah. In kaj bom storila?

— Kaj?

— Pripeli si bomo rdeči nagelj, skupaj šli na goro, odkoder bo razgled na rudarsko Zasavje in hmeljsko Savinjsko dolino. Ti je prav?

— Gremo!

Šli so. Zakaj, tudi kmet ima pravico, da izreče besedo delavcev vsega sveta: PRVI MAJ JE TUDI NAŠ PRAZNIK!

Drago Kumer



Tončiju v slovo

Sredi polnega in ustvarjalnega dela je 5. 3. 1981 po krajši zahrbtni boleznj preminil naš kooperant, prijatelj in tovariš TONČI URŠIČ iz Dolenje vasi.

Rodil se je 3. 7. 1922 v Dolenji vasi kot sin kmeta.

Do zemlje je čutil posebno veselje, zato je tudi končal nižjo kmetijsko šolo, skratka bil je vzoren kmet kooperant.

Tonči Uršič pa ni bil samo napreden kmet, bil je tudi zelo aktiven družbeno politični delavec na področju občine, krajevne skupnosti in KZ TZO Prebold.

Bil je soustanovitelj Kmetijske zadruge Prebold. Sodeloval je v vseh organih upravljanja od prvega združnega sveta pa do zadnje funkcije predsednika upravnega odbora TZO Prebold in člana sekretariata KZ KZ Žalec.

Za aktivno sodelovanje in tovarištvu izkrena hvala.

Vsi, ki smo ga poznali, ga bomo ohranili v lepem spominu.

TZO Prebold

VREMENSKI PREGOVORI

VELIKI TRAVEN

Slana v začetku maja zoritvi sadja rada nagaja.

Če Pongraca (12. 5.) sonce peče, sladko vince v sode teče.

Če je Urbana (25. 5.) lepo, rado suši se poleti seno.

DKIT Celje

IZLET V ROMUNIJO


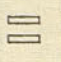


Ob koncu septembra nameravamo prirediti 8-dnevni izlet v Romunijo.

Prepotovali bomo vse večje pokrajine, spoznali kmetijsko proizvodnjo — tudi hmeljarstvo in številne kulturne spomenike.

Več nas ne more na enkrat potovati kot en avtobus. Orientacijske prijave do 31. maja pri tov. Viliju Vybihalu na DSSS SOZD Hmezad v Žalcu.

Cena zmerna.

Vabljeni

	VDOR	ŽITNI PLOD	ENOVPREŽEN VOZ	ATA	LETOVIŠČE NA KRIMU	VEZNIK	NOGOMETNI KLUB	SKANDINAVSKI DROBIŽ	ZVER (množ./)	IVAN PRIJATELJ	SEŠTAVIL INŽ. MILAN DOLINAR
	OCIVI-DEC					FARAON (PIRAMIDA) TOVORNIK					
	ŽENSKO IME						18. IN 13. ČRKA RELIGIJA (ALAH)			KISIK LUKA V ALŽIRU	
	PRISLOV, PREDLOG		TO JE	GLAVNI ŠTEVNIK RAVNINA, PROSTRAN.				ZBOR LUDOLFOVO ŠTEVILO			
	RIBIŠKA DRUŽINA	GORA V ŠVICI	KATRAN	ENKA	CENTRALNI KOHITE	PREVAŽANJE 1					
DAJANJE PREDNOSTI						PLOD OLJKE VARIANTA					DREVO Z BODICAMI
NIANSA, RAZLIČICA					JUHA V KOCKAH	BAJESLOV. BITJE DEL. ORG. V ŽALCU		PROIZVAJ. GNOJIL. VULKAN (MINDANAU)			
ŽVEPLO	BREZ-KRVNEŽ	GL. MESTO ITALIJE FIGURA PRI SAHU			DODATNI POPRAVEK TONA				OVČJI SAMEC	KALIJ CELINA (TRAVNIK)	
REKA V ITALIJI			KANDIRANA LIMON. LUPINA 4. IN 1. ČRKA				ANTON JEREB	HERA ZA PAPIR ODPRTO OGNJIŠČE			
					8. IN 15. ČRKA M. IME	KRAJ V MEDŽIMURJU NIKOLA TESLA					
PUSTNA KRINKA				VOJAŠKA FORMAC. PODREDNI VEZNIK					MOŽKO IME MIRNO SOŽITJE		
PRODNIK				VEZNIK		AVTOMAT. TELEFON. CENTRALA PLOŠČA IZ HLET. LESA		OSN. BARVA ZA ŽELEZO ČEBELJA MAHA			
6. (RIM.)		OSEBNI ZAIMEK	ZDRAVILO PROTI MALARIJI SODNIK			KEMIČNA SPDŽINA CIGAN				NATRIJ VRSTA, RED	
VODA (LAT.)			UMRLI GLEDAL-IGRALEC ČASOVNI VEZNIK				TUJE ŽEN. IME ŽELJA PO JEDI				
DUŠIK	PREBIVALKA IRSKE BLOUDEK				ENERGIJA 6. IN 13. ČRKA	KONICA		LUCERN NIKELJ			
JOŽICA SVETEL		GLODALEC HRVATSKI FASIST TERORIST				MLEVEC ŽITA BEOGRAJ. KONFEKCIJA					TOLAŽBA
TOK			NAŠ OTOK OSEBNI ZAIMEK			BERTON-CELJ				NARODNA UNIVERZ. KNIŽNICA BROM	
VRSTA CIGARET						SARAJEVO POBEGNITI		ALI ... ZRAČNI DUH			
NOGOMET. KLUB IZ B. TOPOLE					CELJE						
RTV NAPRAVA					POVDAREK OZNAKA ZA ZELO STAR			SRBSKO MOŽ. IME MINI DRŽAVA			
PRVI LETALEC			TRANSPORT PODJETJE GENUS		RAZLIČNA SAMOGLAS NIKA AZBUKA		100 m ² IZPUŠČAJ		SLOVENSKI LIST	8. IN 21. ČRKA	
PLETENA POSODA			REKA SKOZI ŠK. LOKO			ŠPORTNA IGRA NORD				ALBERT EINSTEIN ŽITO	
	OTO IRŠIČ				NADA	TONE ROBIČ	OLEG VIDOV	KRAJ NAD VIPAVO OSEBNI ZAIMEK		JUG Ž. IME (MLAKAR)	
	SLOV. MESTO (VZHOD)								JOD	NEMŠKI SPOLNIK	
										GERMAN- SKI OREL	

HMELJAR

MAJ — 1981 — ŠT. 6

PRIOLOGA ZA HMELJARSTVO

Milan VERONEK, kmet. inž.

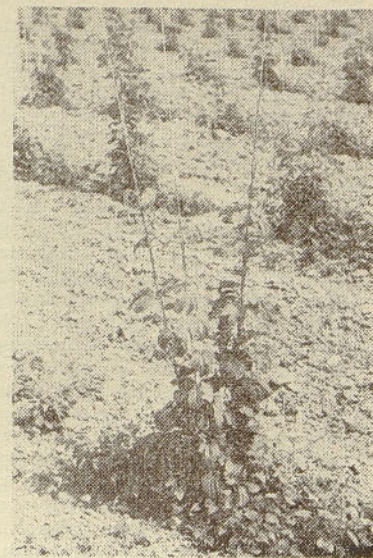
Oskrba matičnih nasadov hmeljišč in skrb za kvalitetni sadilni material

Kljub vztrajnemu prizadevanju strokovne službe za zadostne količine zdravega in krepkega sadilnega materiala nam le tega običajno vsako leto primanjkuje, posebno kultivarja aurora, ki ga zadnja leta največ sadimo. Za to je nekaj objektivnih razlogov, nekaj pa je tudi privde pridelovalcev samih. Največja težava, ki se je ne da odpraviti čez noč, je v tem, da imamo premalo prijavljenih kontroliranih in priznanih (potrjenih) hmeljišč za nabiranje sadik. Ker morajo biti hmeljišča za nabiranje sadik pred tem v priznavalnem postopku dve leti, preden smemo iz njih jemati sadike, morajo biti potrebe po sadilnem materialu planirane dolgoročno in še z določeno rezervo. Fond matičnih nasadov bi moral biti večji, kot so dejanske potrebe po sadilnem materialu, če ne želimo neprijetnih presenečenj. Vemo, da je vpliv vremena na kakovost in s tem tudi na količino sadilnega materiala zelo velik. Če se v matičnih nasadih pojavi še kakšna bolezen, kot se je npr. verticilij v lanskem letu, je

Pri pregledih sadilnega materiala, pa najsi gre za sadike ali ukoreninjenice, opažamo zadnja leta, da je sadilni material slabe kakovosti. Največ pripomb gre na račun premajhne debeline sadik in mehaničnih poškodb. Nema lokrat smo ugotovili, da so sadike posebno nekaterih kultivarjev pretanke in da ne ustrezajo določilom zakona o prometu s sadilnim materialom. Ta pravi, da mora biti hmeljna sadika najmanj 1 do 1,5 cm debela in 7—20 cm dolga, z najmanj dvema vencema očes. Pri

sadov, s katero jo lahko do neke mere izboljšamo.

Za matične nasade izberemo hmeljišča na najrodovitnejših tleh. Kjer je velik pridelek, je tudi dober sadilni material. Vendar morajo matična hmeljišča zadostiti še nekaterim zahtevam in sicer, starost je omejena na 3—10 let, rastline morajo biti dobro izenačene in sicer mora biti v hmeljišču nad 90 % rastlin, ki lahko dajo kvalitetne sadike, zaželeno je čimmanj praznih mest, dobro zdravstveno stanje brez karantenskih bolezni



Tri voda — večji pridelek.

npr. verticilija in da v nasadu ni primesi drugih kultivarjev. Minimalna sortna čistost mora znašati 99,9 %. Poleg osnovnih prirodnih pogojev moramo z agrotehničnimi in drugimi meliorativnimi ukrepi skrbeti za ugodne rastne pogoje in jih po možnosti še izboljšati. Le to pa ne zahteva bistveno večjih naporov. Nekaj večji stroški pa se povrnejo s sadilnim materialom in pa tudi večjim pridelkom, ki ga dosežemo s skrbnejšo agrotehniko.

Pri oskrbi nasadov najprej pomislimo na matična hmeljišča in jim damo prednost pred ostalimi. Priporočljivo je, da bi taka hmeljišča gnojili z zrelim hlevskim gnojem vsako leto, pa čeprav z manjšo količino. Organska gnojila, četudi so skromen vir hranil, izboljšajo strukturo zemlje in s tem pozitivno učinkujejo na zdravstveno stanje rastlin, preprečujejo razvoj nevarnih bolezni in pojav praznih mest.

Nega matičnih nasadov v času vegetacije ne zahteva pravzaprav nobenih dodatnih ukrepov, le da tekoča opravila opravimo pravočasno in bolj natančno in upoštevamo namen pridelovanja.

Ustvarjanje pogojev za uspešno rast rastlin spomladi začnemo že z rezjo hmelja. Priporočljivo je, da najprej obrežemo matična hmeljišča. Če se kdaj vegetativni del rastline zaradi zgodnejše ali celo prezgodnje rezi bujno razvije, je to v korist sadilnega materiala. Po

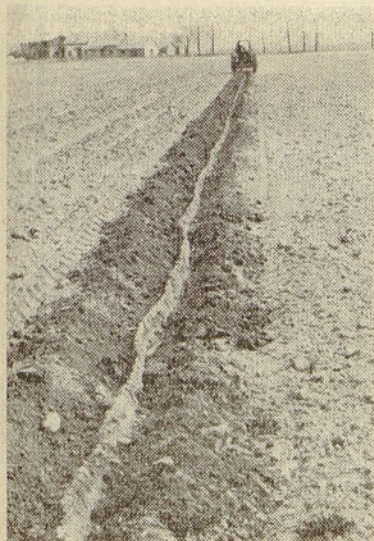


Napeljava in čiščenje hmelja v matičnih nasadih morata biti opravljena natančno.

pomniti je treba, da je bil starejši kriterij o dimenzijah sadike strožji in da sedanjí že upošteva, da imajo nekateri novejši kultivarji tanjši enoletni les, ki ga je morda nekoliko še stanjšala tudi spremenjena tehnologija pridelovanja hmelja. Če bi spremenili standard, ki bi dovoljeval promet tudi s tanjšimi sadikami, hmeljarstvu, niti sebi ne bi delali usluge. Izkušnje kažejo, da mnogo tankega in šibkega sadilnega materiala v naših trdih proizvodnih razmerah propade in nema lokrat slišimo pripombe o velikem odstotku praznih mest, majhnem izplenu ukoreninjenecv v ukoreninjenih in podobno. Drugače skoraj ne more biti, saj so sadike često pod mero in včasih je tudi več kot polovica tanjših od enega centimetra. Kakovost sadilnega materiala je odvisna tudi od oskrbe matičnih na-



Tako se ločita rastlini AURORA (levo) in SAVINJSKI GOLDING (desno) v spodnjem delu. Žal je ena v matičnem nasadu odveč.



Odpiranje dvojnega jarka za sajenje sadik za ukoreninjenje.

več matičnih hmeljišč izločenih in nabiranje sadik na njih prepovedano. Zato v preostalih nasadih odrežemo prav vse, kar je zraslo, tudi tisti najtanjši enoletni les, ki ni primeren in tudi ne ustreza zakonskim določilom o prometu s sadilnim materialom.

rezi hmelja začenjamo vsa nadaljnja opravila prav tako v matičnih nasadih. Proti okužbi štorov in poganjkov škropimo po rezi enako kot ostale proizvodne nasade. Sistematični fungicidi so učinkovitejši. Čiščenje in napeljavo hmelja opravimo ročno. Izberemo poganjke enakomerne — izenačene rasti. V številu ne pretiravamo, kajti preveč poganjkov da le tanke sadike, pa manj pridelka. V teh nasadih se zaradi tega moramo držati predpisanega števila trt na eno vodilo, bolj strogo kot sicer. Na vodila pri »V« sistemu napeljemo pri vseh kultivarjih, le po tri poganjke in še enega za rezervo na vsako vodilo. Pri atlasu pa napeljemo le dva poganjka in enega za rezervo. Po osipanju odvečne poganjke odstranimo. Pri atlasu zaradi večjega pojava kuštravcev šele, ko se približajo trte vrhu žičnice, oziroma ko mine nevarnost da bi poganjki zaradi peronospore propadli. Pri vzgoji z enim vodilom na sadilno mesto napeljujemo več poganjkov in odvisno od kulinarjev obdržimo na vodilu 3 do 4 poganjke oziroma trte. Grobanje poganjkov pri napeljavi ni potrebno, ni pa škodljivo. Gnojenje na glavo (skozí vse leto), je za sadilni material zelo škodljivo in ni treba poudarjati, da tudi sicer ni koristno. Matična hmeljišča gnojimo z enakimi količinami mineralnih gnojil, kot ostale proizvodne nasade. Pri osipanju pazimo, da osujemo hmelj s primerno vlažno in rahlo zemljo in da ga opravimo čimbolj zgodaj, prvič najpozneje v začetku junija. Primerna je krožna brana. Drugič osipamo z osipalnikom koncem junija. Prisipamo le s primerno vlažno in prej narahljano zemljo, da se le ta oprime trt čim tesneje. Osipamo na nekoliko višji, a vseeno kar se da,



normalno širok greben. Če je po osipanju suša, se bo enoletni les slabo zdebil in tudi rosnih korenin ne bo. Če so možnosti za namakanje, začnimo kmalu navlaževati zemljo v matičnih hmeljiščih. Ko še nismo vseh hmeljišč obirali strojno, smo priporočali matične nasade obrati ročno, da bi rastline, s tem pa tudi enoletni les fiziološke nemoteno dozorele. Danes to ni izvedljivo in s strojnimi obiranjem prekinemo proces dozorevanja rastlin, s tem ko trte odrežemo. Seveda gre to tudi na škodo sadilnega materiala. Za dozorevanje rastlin je torej koristno in tudi poskusi so to potrdili, da jih odrežemo in oberemo čim pozneje. Zato bi naj obiranja ne začinjali v matičnih nasadih, ampak jih bomo skušali obrati v drugi polovici ali pa celo proti koncu obiranja, če se pridelek dobro drži in ni nevarnosti za poslabšanje kvalitete.

Čeprav se uspešno zasajanje novih hmeljišč nekako začenja pri sadiki, je tudi sicer prav, da rodovitnejšim nasadom posvetimo več nege in skrbi in čimbolj izkoristimo njihovo zmožnost, da dajo večji pridelek, v matičnih hmeljiščih pa vse večja skrb dodatno poplača še s sadilnim materialom. Seveda ne smemo pozabiti tudi na to, kje ga bomo odrezali — le v priznanem hmeljišču, zanje pa moramo pravočasno in skrbno poskrbeti.

Milan VERONEK, kmet. inž.

Trosenje gnojil v hmeljiščih spomladi (obrnjeno) na glavo

Uporaba mineralnih gnojil je kmetijske pridelke nekajkrat povečala. Tudi pri hmelju je tako. Danes skušamo z različnimi načini gnojenja učinek gnojil še povečati. V ta namen je bilo opravljeno veliko gnojilnih poskusov, največ na Inštitutu za hmeljarstvo, nekaj pa že prej, celo precej pred drugo svetovno vojno. Mnoge izkušnje pri gnojenju so si nabrali pri delu hmeljarji sami in jih prenašali iz roda v rod. Lahko rečemo, da ima gnojenje hmeljišč z mineralnimi gnojili tradicijo, tradicionalna pa je tudi želja slovenskega hmeljarja pridelati čim več in čim boljši pridelek. Želja po lepem pridelku je morda najbolj vidno izražena spomladi, ko skušajo hmeljarji uresničiti svoje načrte, ki so si jih pripravili preko zime, s trdnim sklepom, da se stare napake ne smejo ponoviti.

Zal pa se stare napake ponavljajo, morda ne pri istih pridelovalcih, toda se. Škoda je, če jih zagrešijo novi proizvajalci in še večji greh, če jih storijo strokovnjaki. Prevelika želja po maksimalnih pridelkih je skoraj že pozabljeno gnojenje hmelja na glavo, ponovno obudila. Hranila moramo čimbolj približati koreninam. Daleč od zastavljenega cilja in potreb rastlin pa je, če gnojila trosimo v neposredni bližini štor ali celo na glavo, kajti dokler se ne razvijejo rosne koreninice, to pa je šele pozno v poletju, je v bližini štor zelo malo ali nič aktivnih korenin. In še to: nekatere naše sorte, kot npr. atlas, razvijejo le malo rosnih korenin, posebno na lažjih, suhih, bolj prodnatih zemljiščih. Ne samo, da je gnojenje hmeljišč na glavo nesmiselno, ampak je tudi zelo škodljivo.

Pri pridelovanju hmelja se je glede na gnojenje, od nekoč pa do danes, marsikaj spremenilo. Nekoč so sadili hmelj bolj globoko, kot ga sadimo danes. Uporabljali so več organskih gnojil, hlevskega gnoja in komposta, in le malo mineralnih gnojil, mnogo manj kot danes. Zemlja je imela zaradi ročne in vprežne obdelave ter večjega deleža organskih gnojil boljše fizikalne lastnosti, s hranili pa je bila slabše založena. V takšni se je koreninski sistem hmelja drugače razvijal. Tudi mineralna gnojila še ne dolgo tega niso bila tako koncentrirana kot so danes. Pri vseh teh okoliščinah je bil učinek gnojil, če so jih trosili v bližino štor, drugačen kot je danes, najbrž bolj pozitiven. Prav gotovo je danes učinek gnojenja na glavo škodljiv. Če pomislimo samo na to, da trosimo nekajkrat večje odmerke gnojil in da so ta gnojila tudi veliko ali celo nekajkrat bolj koncentrirana, potem je jasno, da so poškodbe, ki jih s takšnim gnojenjem lahko izzovemo na rastlinah zelo težke in imajo hude posledice za sadilni material in za pridelek. Pri zdravstvenih pregledih hmeljišč in ugotavljanju obolelosti rastlin v lanskem in prejšnjih letih smo pogosto ugotavljali škodljivost gnojenja na glavo.

Gnojila, ki jih vržemo v neposredno bližino štor ali celo na glavo in niso razpršena, povzročijo ožige na koreninah, na štoru,

pozneje pa tudi na poganjkih, saj znaša količina gnojila preračunano na enoto površine, več tisoč kilogramov na hektar. Velika koncentracija hranil korenine zažge in uniči. Če vseeno pridejo preobilna hranila v rastlino, nastanejo poškodbe, rast je zmanjšana ali pa celo preneha in rastlina celo odmre. Če pride gnojilo v neposredni stik s poganjki, jih osmodi, lahko pa tudi popolnoma požge. Prizadeta mesta poganjkov in pozneje trt se ne zarastejo in omogočijo vdor nevarnih bolezní, ki vzamejo pridelek. Če gre za verticilij — ovenelost, kot je bil primer lani, smo v matičnih nasadih tudi ob sadilni material.

Pretirano gnojenje, posebno če ga opravimo na nepravi način, je zelo škodljivo.

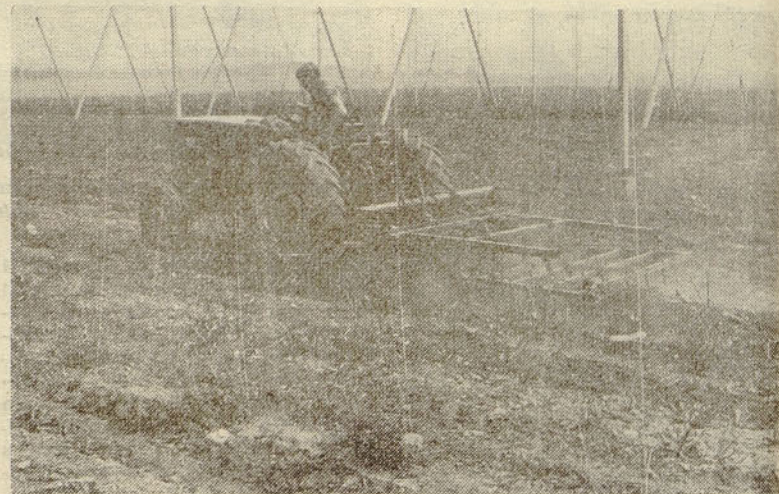
Najbolje je, da trosimo gnojila na široko in enakomerno po vsej

površini. Ko računamo obroke, upoštevamo tudi medvrstni prostor. Pri starejših nasadih so korenine razraščene po vsej širini medvrstnega prostora, le da jih spomladi še ne vidimo, ker so globlje pod brazdo. Rosne koreninice se razvijajo šele v drugi polovici vegetacije, ko so hmeljišča že nekaj časa osufa. Če rastline ranimo z gnojili, ali mehanično z obdelavo, se navadno na mestu poškodbe začno nevarni bolezenski procesi, ki onemogočijo pretok hranil in s tem prikrito ali pa celo vidno zmanjšajo pridelek. Če gnojimo preveč, so rastline za bolezní še bolj občutljive.

Kljub temu, da imamo pri gnojenju hmeljišč že veliko izkušenj, upoštevajmo strokovna navodila, in se obogatimo z novimi spoznanji, da bomo v proizvodnji dosegli čim boljše rezultate.



Točkovno trosenje gnojil poškoduje trte in preprečuje razrast korenin. Večje poškodbe rastlin niso redke in so pogosto začetek nevarnih bolezní.



Po dognojevanju hmeljišča vedno takoj prekulvirajmo. Kultivatorju naj kot senca sledi pripeta brana, ki poveča učinek uničevanju plevelov in ohranja vlago v zemlji.

Glasilo Hmeljar izdaja delavski svet SOZD Hmezad Zalec — Ureja uredniški odbor: predsednik Tone Gubenšek, dipl. inž. kmet.; člani: Jože Brežnik, dipl. inž. kmet., Metka Vočko, Jože Sabjan, Jože Zagoričnik, Miljeva Kač, dipl. inž. kmet. — urednica strokovne priloge za hmeljarstvo, Vilh Vybihal, kmet. inž. — glavni in odgovorni urednik — Uredništvo je v SOZD Hmezad v Zalcu. Ulica Zalskega tabora 1 — Glasilo izhaja enkrat mesečno v 5.000 izvodih — Mesečna naročnina 17 din — Tisk AERO Celje — tozd grafika