

Poštnina plačana v gotovini.

KMETOVALEC

GLASILO
KMETIJSKE DRUŽBE

V
LJUBLJANI

R. Z. Z. O. Z.



Celoletna naročilna znaša **Din 25**— (za inozemstvo Din 35—).

List izhaja enkrat mesečno.

Uredništvo in upravništvo v Ljubljani, Novi trg št. 3.

Cene oglasom za enkratno objavo:

$\frac{1}{2}$ strani Din 800— in Din 40— oglasne takse $\frac{1}{8}$ strani Din 200— in Din 5— oglasne takse
 $\frac{1}{4}$ strani Din 400— in Din 20— oglasne takse $\frac{1}{16}$ strani Din 100— in Din 2— oglasne takse

Mali oglasi beseda po 50 par in Din 2— oglasne takse

Priloga listu se računaio za vsakih 1000 prilog po 100 Din.

Vsebina: Uredba o likvidaciji kmečkih dolgov. — Prezrt temelj v kmetem gospodarstvu! — Naši letošnji poskusi s krompirjem. — Razmišljanja ob spravljanju krompirja. — Negojena zemlja strada! — Borba proti peronospori in oidiju v času pred brstenjem trte. — Pitanje volov? — Zakaj je nevarno krmiti prašiče s plesnivim repnikom (repnim perjem). — Napredek živinoreje v konjiškem srezu. — Razno. — Ali delamo po načrtu? — Kako presoja delegat ministrstva za kmetijstvo konjerejo Dravske banovine? — Čebelarstvo nekoč in drugje. — Družbene zadeve in razno. Priloga: Vnovčevalec.

Sadno drevje

In cepljen trs oddaja drevesnica Frangež, Hoče pri Mariboru. 63

Sadno drevje

kupite le pri strokovnjaku. Gojimo drevje najboljših štajerskih eksportnih sort ter postržemo priznano točno. Sadike pakujemo strokovno tako dovršeno, da presejo iste prevoz brez škode tudi v najoddaljene kraje. Pišite nam in zahtevajte seznam in cene! — Sadjarstvo bratov Dolinšek, Kamnica, p. Maribor. 61

Sadno drevje

vse vrste nizko in visokodebelno, na prodaj. Zahtevajte cenik Vinko Stranjan, Sava pri Litiji. 60

ZDRAVO VINO IN MOŠT

z uporabo

KALIUM-META-BISULFITA

ZNAMKE „VINOBRAN“

Navodila in vzorce pošilja brezplačno
TOVARNA „ZORKA“ D. D., SUBOTICA

ZAGREBSKI VELESEJEM

XXVI. mednarodni veliki vzorčni sejem

17. do 26. oktobra 1936

Običajni brezplačni povratek na železnicah in parobrodih pri v predprodaji nabavljenih legitimacijah od 12. X. - 31. X.

Brinje, rozine, dalm. fige

in slive oddaja po ugodni ceni tvrdka Ivan Jelačin v Ljubljani, Aškerčeva ul. 1. 46

Sadno drevje

in cepljene trte različnih sort ima za oddati: Drevesnica Ferle Janko, Svibno p. Radeče pri Zidanem mostu. — Pišite po naš cenik. 64

Oskrbnik

absol. kmet. šole, z večletnimi izpričevali, samski, kavcije zmožen, išče nameščenja. Dopise na upravo „Kmetovalca“ pod Savinjan št. 65. 65

Oprema za trgovino

z mešanim blagom je zelo ugodno na prodaj. Ogleda se pri Kmetijski družbi v Ljubljani, Novi trg 3. 59

OPOZORILO!

Šivalne stroje skoraj nove „Singer“, „Pfaff“ in **kolesa**, ki odgovarjajo popolnoma novim, a so zato še več kot polovico cenejši, edino pri „PROMET“ v Ljubljani, nasproti Križanske cerkve. Tudi ob nedeljah dopoldne na ogled.

Rejci malih živali čitajo strokovni list

„Rejec malih živali“

glasilo Zveze društev rejcev malih živali
LJUBLJANA, Karunova ulica 10.

Denar naložite najbolje in najvarneje pri domačem zavodu

Kmetški hranilni in posojilni dom

registrovana zadruga z neomejeno zavezo
V LJUBLJANI, TAVČARJEVA (SODNA) ULICA 1

Vloge na knjižice in tekoči račun sprejema proti najugodnejšemu obrestovanju — večje stalne vloge po dogovoru. **Jamstvo za vse vloge** presega večkratno vrednost vlog. Strankam nudi brezplačno poštne položnice za nalaganje denarja. Vložne knjižice drugih zavodov sprejema v inkaso. **Posojila** daje proti poroštvu, na vknjižbo in proti zastavi vrednostnih papirjev ter kredite v tekočem računu pod najugodnejšimi pogoji. **Oskrbuje:** Kavcije, inkase, srečke in vrednostne papirje. **Preskrbuje:** Čeke in nakaznice (nakazila) na druga mesta. **Blagajniške ure:** Ob delavnikih od 8—12 $\frac{1}{2}$ in od 3—4 $\frac{1}{2}$, le ob sobotah in dnevih pred prazniki od 8—12 $\frac{1}{2}$ ure.

Telefon 2847.

Brzjavni: „Kmetški dom“.

Rač. pošt. hran. št. 14.257.

Žiro račun: Narodna banka

Podružnici v

Kamniku in Mariboru

KMETOVALEC

št. 10.

V Ljubljani, 15. oktobra 1936.

Leto 53.

Uredba o likvidaciji kmečkih dolgov.

Radi pomanjkanja prostora prinašamo od obširne uredbe le najvažnejše, da zamore kmečki dolžnik presoditi, ali se bo mogel okoristiti z olajšavami, ki jih uredba nudi in katere korake mora storiti, da ne izgubi pravico do njih. Priporočamo kmetovalcem-dolžnikom, da se pri občinah obveste tudi o vseh podrobnostih ali pa si sami nabavijo tiskano uredbo in dodobra prouče.

Uredništvo.

Uredba velja za dolgove kmetov, ki so nastali pred 20. aprilom 1. 1932.

Kdo je kmet. Za kmeta se smatra ona oseba, katere glavni poklic je kmetijstvo, ki obdeluje zemljo sam ali s člani svoje družine, v primeru potrebe pa tudi z najeto delovno močjo. Oseba, ki se hoče okoristiti s to uredbo, mora imeti dohodke pretežno iz kmetijskega gospodarstva in obseg posestva ne sme presegati 50 ha orne zemlje. Zaupniki, spolovinarji, ki obdelujejo tujo zemljo se ravno tako smatrajo za kmete, če izpolnjujejo iste pogoje. Omožena ženska, ki živi v skupnosti s svojim možem, se smatra za kmeta samo tedaj, če izpolnjuje pogoje predpisane za kmeta in če njih skupni dohodki pretežno izvirajo iz kmetijstva. V maso orne zemlje se všteta osebno posestvo kmeta, njegove žene in otrok, če živijo z njim v hišni skupnosti. Tudi osebe, ki se pečajo s trgovino ali obrtjo na vasi kot postranskim zaslužkom, so zaščiteni po tej uredbi, če je njih glavni pridobitni vir kmetijstvo.

Potrdila. Na zahtevo upnika mora dolžnik preskrbeti potrdilo o tem, da je kmet. Taka potrdila izdaja občinski urad. Občinski urad mora dati tako potrdilo najkasneje v 14 dneh, ko se je zanj zaprosilo ali pa mora izdati sklep, zakaj se je izdaja potrdila zavrnila. Na predlog upnika ali dolžnika bo sodišče preizkusilo resničnost potrdila in izdalo sklep.

Katerim dolgovom so izvzete ugodnosti po tej naredbi. Za dolgove kmetov se smatrajo vse obveznosti v denarju zasebno pravnega značaja, brez ozira na to, s

kakšne osnove izhajajo in dali jih dolguje kmet kot glavni dolžnik ali kot porok. Porok, četudi ni kmet, odgovarja obveznostim kot glavni dolžnik kmet.

Za dolgove kmetov se ne smatrajo obveznosti, ki ne dosežejo skupno 250 Din ali če presegajo 500.000.— Din; dalje javne davščine in pristojbine, blagovni dolgovi do 500.— Din, nastali po 20. oktobru 1931 in dolgovi za obrtniška dela do 500.— Din. Za dolgove kmetov se dalje ne smatrajo obveznosti, ki izvirajo iz dedovanja, kakor tudi ne obveznosti iz nasledstvenih pogodb. Če dotični naslednik, ki je kmet v smislu uredbe, smatra, da je dedovana imovina, iz katere se ima drugim dedičem izplačati dota, izgubila za časa nastanka dolga več kot $\frac{1}{4}$ na vrednosti, **more zahtevati v teku 1 leta od uveljavenja te uredbe**, da se dolg zmanjša sorazmerno zmanjšani vrednosti tega posestva. To zmanjšanje ne more presegati polovice prvotnega dolga. Če je kmet dolžan siromašnemu kmetu, ki nima svoje imovine, niti drugih zadostnih dohodkov za vzdrževanje, ne veljajo predpisi te uredbe. Kdo je siromašen, ugotavlja sodišče.

Ugotovitev višine dolga. Višina dolga kmeta se ugotovi na ta način, da se k dolžni glavnici prištejejo še neporavnane obresti do 20. aprila 1932. Tako ugotovljena višina blaga služi kot podlaga za zmanjšanje dolga po odredbah uredbe.

Ureditev dolgov posestnikov z nad 50 ha orne zemlje. Kmet, ki ima nad 50 ha orne zemlje bo plačal svoj dolg v teku 15 let, če znaša dolg več kot 3.000 Din na 1 ha; če znaša dolg 500—3.000.— Din na 1 ha, pa v 10 letih z 4.5% obresti.

Odplačilni načrt.

Glavnica 100 Din dne 15. novembra 1936 se plača skozi 12 let z 3%, počenši s 15. novembrom 1936 po naslednjem amortizacijskem načrtu: prva števila pomenijo število preteklih let, počenši s 15. novembrom 1936, druga dospelost do, tretja obresti, četrta odplačilo, peta ostanek dolga.

1	2	3	4	5
0	15. XI. 1936	3.—	—	100
1	15. XI. 1937	2.79	7.1	92.99
2	15. XI. 1938	2.58	7.22	85.77
3	15. XI. 1939	2.35	7.45	78.34
4	15. XI. 1940	2.12	7.68	70.64
5	15. XI. 1941	1.88	7.92	62.72
6	15. XI. 1942	1.64	8.16	54.56
7	15. XI. 1943	1.38	8.42	46.14
8	15. XI. 1944	1.12	8.68	37.46
9	15. XI. 1945	0.86	8.94	28.52
10	15. XI. 1946	0.58	9.22	19.30
11	15. XI. 1947	0.30	9.50	9.80
12	15. XII. 1948	—	9.80	—

Za del dolga pod 100 Din se plača letni obrok v sorazmerni višini.

Vse kmečke dolgove pri denarnih zavodih in kreditnih zadrugah prevzame Priv. agrarna banka in postanejo kmetje dolžniki tej banki. Prenos kmečkih dolgov bo Priv. agrarna banka uredila po odredbah uredbe z dosedanjimi upniki.

Zmanjšanje dolgov. Če skupni dolg kmeta denarnim zavodom ne presega Din 25.000.— se zmanjša za polovico. Ako pa skupni dolg presega Din 25.000.— se zmanjša, ceneč posebej odnos dolga in imovnega stanja vsakega posameznega dolžnika, za največ 30%. Dolžniki, katerih skupni nezmanjšani dolg znaša nad 50% vrednosti njih imovine v času razprave o znižanju dolga, lahko zahtevajo znižanje dolga do 50%.

Prošnje za odpis. Dolgove do Din 25.000.— morajo prijaviti Agrarni banki denarni zavodi. **Dolžniki**, ki skupno dolgujejo nad Din 25.000.— morajo v teku **2 mesecev od dneva razglasitve pravilnika**, vložiti prošnjo za zmanjšanje na za njih pristojno okrajno sodišče. Prošnji za zmanjšanje dolga je priložiti:

1. potrdilo, da je kmet po odredbah te uredbe,

2. seznam vseh upnikov z oznako višine dolga in pravne podlage dolga,

3. spisek in oznaka vrednosti vse nepremične in premične imovine, kakor tudi vseh dohodkov, ki bi koderkoli in kogar izhajali,

4. potrdilo občine o številu hišnih članov in o površini zemljišča, katerega daje ali jemlje v zakup,

5. potrdilo občine o številu in vrednosti živine in drobnice, katero redi.

Dolžnik, ki ne vložil prošnje, zgubi pravico okoriščanja z zmanjšanjem dolga.

Letne odplačilne obroke bodo polagali dolžniki na pristojnih davčnih upravah.

Plačila drugim upnikom. Dolgovi, ki izvirajo iz nakupa blaga ali iz obrtniškega posla, se plačajo v 12 letih v enakih letnih obrokih. Za te dolgove ni znižanja. Za take dolgove se ne sme računati obresti. Prvi obrok zapade 1. novembra 1936.

Dolgovi, ki izvirajo iz drugih pravnih poslov, se zmanjšajo za 50% in se plačajo v 12 letih s 3% obresti v enakih letnih obrokih. Prvi obrok zapade 15. novembra 1936. Če je dolžnik imovitejši kot upnik, dolžnik ne uživa zaščite. V primeru spora odloča okrajno sodišče.

Izterjevanje obrokov. Ako dolžnik ne plača svojega dospelega obroka po uredbi, doseže upnik pravico, da lahko takoj zahteva plačilo do skupnega ostanka dolga po redni sodni poti. Dolžnik plača ostanek zmanjšane dolga. Po elementarnih nezgodah prizadeti, če so oproščeni plačanja davkov, so izvzeti.

Kadar tirja izplačilo obrokov davčna uprava, bo izvedla najprvo rubež, če ostane ta brezuspešna, bo davčna uprava zahtevala od sodišča prodajo nepremičnin.

Vsi posli, sodni opravki in vsi dokumenti, ter listine po tej odredbi so oproščeni vseh pristojbin, izvzemši pristojbine na pritožbe pri okrožnem sodišču.

Prezrt temelj v kmetem gospodarstvu!

Val. Janhar.

V slehernem podjetju tvori obratni kapital osnovo vsega gospodarstva in tako je prav obratni kapital tudi na kmetiji kri v živem telesu. Čim večji obratni kapital imamo v vsakem gospodarstvu na razpolago, tem več lahko v obrat vložimo in toliko več smemo pričakovati vsestranskega uspeha, če je bila investicija ekonomična. V kmetijskih obratih zlasti zadnja leta bridko okušamo, kako težko jih je krmariti, če ni sredstev niti za najnujnejše nabave in popravila. Le malo je kmetovalcev, ki bi si ne upali dvigniti kakovost in množino pridelka in prireje, racionalizirati in pospešiti vsa potrebna dela z različnimi modernimi pripomočki in se sploh povzpeti na čim višjo stopnjo strokovne popolnosti. Vse bi storili, če bi razpolagali z večjimi gmotnimi sred-

stvi, pa najsibo že v blagu ali denarju, ali kakor pravimo na kratko, s potrebnim obratnim kapitalom.

Vsi vemo, da je blago enakovredno denarju. Razlika je le v tem, da je dandanes za gotovo svoto denarja treba znatno več materialij (blaga). Toda naša napaka je v tem, da teh materialij premnogokrat ne cenimo, niti po približni dejanski vrednosti! Tako n. pr. vidimo, da je še danes nešteto kmetij, kjer se kupujejo draga močna krmila — medtem, ko se z zavlačevanjem košnje in nepravilnim spravljajem krme le prepogosto porazgubi ogromne količine najdragocenejših redilnih snovi (zlasti beljakovin) in da pogosto čujemo zabavljanje na predraga umetna gnojila tam, kjer se na debelo troši ravno iste rastlinske hranilne snovi (zlasti dušik) v obliki negospodarskega ravnanja z gnojem in gnojnico.

Že samo v teh dveh primerih vidimo, kako zelo se v naših kmetijskih gospodarstvih, kljub vsemu postopnemu napredovanju, še vedno zapravlja lastni obratni kapital, čeprav smo bili na vse to že nešteto opozorjeni. **Zato ni čudno, da se delajo toli večji grehi v onih slučajih, na katere se doslej sploh ni neposredno pokazalo!**

Preizkušen rek pravi, čim več krme — več živine, čim več živine — več gnoja, čim več gnoja — več pridelka!

To kolo se neprestano suče. Ne samo praktično v slehernem kmetijskem gospodarstvu, ampak tudi miselno v glavi vsakega preudarnega kmetovalca. Že naravni zakon veli, da se samo materija presnavlja v materijo in da nastane iz nič samo nič. Jasno je, da se vrtenje tega večnega kolesa da pospešiti z dodatkom, zmanjšati pa z odvzemom materije, ki ga goni. Več živine in pridelkov bomo dosegli z dokupom krme ali pa z dodatkom rastlinskih hranilnih snovi zemlji. Najvažnejši ter najenostavnejši postopek v svrhu razgibanja tega večnega kolesa v slehernem kmetijskem gospodarstvu je torej: **dodati zemlji čim največ mogoče hranilnih snovi na eni, a kar najmanj mogoče odvzeti na drugi strani s takšnim sadežom, ki te hranilne snovi najbolj ekonomično izrabi.**

Nič manj važno ni vprašanje vnovčevanja **onih hranilnih snovi, ki smo jih zemlji odtegnili v obliki pridelka** (krme, žita, okopavin, sadja, živine itd.)! Gospodar ne sme biti že zadovoljen, če izkupi-

ček krije vse pridelovalne stroške. Odločilno mora postati dejstvo, **koliko odpade po odbitku teh stroškov na odprodane hranilne snovi** in ali je doseženi izkupiček odgovarjajoč njihovi vrednosti.

Že davno je znanstveno dokazano, koliko hranilnih snovi odtegnemo zemlji s tem ali onim pridelkom. Naša naloga je, da izračunamo, **kakšno vrednost te najvažnejše snovi predstavljajo?**

Kolikor smo namreč zemlji odvzeli vredne hranilne snovi, za toliko smo zmanjšali obratni kapital! Če ga nečemo zmanjšati, ga moramo pač uravnovesiti z odgovarjajočim pridatkom v obliki dokupa. Pri današnjih cenah potrošimo približno: za nadomestitev hranilnih snovi, ki smo jih odprodali

v 100 kg sena Din 30.—,

v 100 kg žita Din 60.—

in v 100 kg, okopavin, sadja, zelenjave Din 10.—.

Iz teh podatkov je jasno razvidno, da za seno pri današnji ceni dobimo komaj toliko, kolikor so vredne hranilne snovi, ki smo jih s pridelkom odvzeli zemlji, a nepovrnjeni so ostali vsi drugi izdatki... Oni kmetovalec, ki prodaja krmo po sedanjih nizkih cenah, namesto da bi jo pokrmil živini in potem nje vnovčil, ravna približno tako, kakor bi ravnal obrtnik, če bi prodajal svoje nepogrešljivo orodje, mlinar ali lastnik žage, če bi prodajal dele svojega mlina ali žage in ne bi to izgubo na kakšen drugi rentabilen način nadomestil.

Vprav hranilne snovi so kmetovalcu glavna surovina, katero potom lastnega dela, zemlje in s pomočjo narave predelava v najrazličnejše oblike: žito, meso, mleko, krompir, sadje, zelenjavo itd. Ako za tako pridelane hran. snovi iztrži vsaj toliko, da z izkupičkom ne pokrije samo te izgube, ampak ima z njim tudi poplačano delo, seme, davke, zavarovalnino, amortizacijo itd., potem je siguren, da gospodari uspešno. V vsakem drugem primeru mu je gospodarsko propadanje neizogibno. Ker so vsa ta plačila neodložljiva, jih pri nerentabilnem gospodarjenju izvršimo na račun in v škodo obratnega kapitala, ki leži v zemlji. Taka odprodaja lastnega obratnega kapitala (hranilnih snovi) se sicer ne pokaže v vsej svoji nagoti takoj prvo leto, kakor se tudi jetičniku s početka niti ne sanja, da nosi v sebi kal smrti. Pač pa je tudi v gospo-

darstvu zdravljenje toliko težje, kolikor bolj se odlaša z odstranitvijo vzrokov in zaradi tega je prvi pogoj za zdravo gošpodarjenje čuvanje obrtne glavnice.

(Dalje prihodnjič.)

Poljedelstvo.

Naši letošnji poskusi s krompirjem.

Ing. J. Zaplotnik.

Ena najvažnejših kulturnih rastlin je za Slovenijo krompir. Za našo prehrano je gotovo krompir najvažnejši. Naš letni pridelek krompirja zadostuje za naše domače potrebe; če ni letina skrajno slaba, nam ga nekaj še preostane za izvoz. Tedaj ga izvažamo kot jedilno blago na naš jug, največ menda v Zagreb, včasih tudi v Trst. Deloma pa ga izvažamo tudi kot semensko blago, zlasti rani rožnik, in sicer v Francijo, pa tudi na Goriško.

Naša glavna krompirjeva sorta je oneidovec ali družbar, na Štajerskem pa kresnik, — jaz mislim, da so vse to razni nazivi za eno in isto sorto —, ki pa v mnogih predelih precej boleha. Poněkod tožijo, da v celem kraju ni najti niti ene popolnoma zdrave njive. Poleg oneidovca imamo še rani in pozni rožnik, medtem ko drugih sort skoraj ne poznamo. Razen precejšnje degeneracije in nagnenja k boleznim ima oneidovec še zelo globoka očesa, kar povečuje kuhinjski odpadek. Zadnje čase se je večkrat poskušalo najti nadomestilo za bolehní oneidovec z uvozom tujih sort. Tako se je poskušalo z almo, voltmannom, silesijo, parnasijo, centifolio, jubelom, Böhmovim ranim itd., toda vse te vrste so v kratkem času opešale in se porazgubile, ker niso ustrezale pričakovanju. Videti je, da je od vseh teh sort še najboljši Böhmov rani, ki po šestih letih še daje zadovoljiv pridelek.

Dosedanje iskanje primerne sorte se je vršilo „na debelo“ z uvozom vagon-skih množin. Kmetijska poskusna in kontrolna postaja v Ljubljani pa je v strem-ljenju za istim ciljem šla drugo pot: z večletnimi poskusi v malem hoče pre-skusiti vrednost in prilagodljivost posameznih tujih sort za nas in za naše raz-mere. Sorta, ki se bo v takih poskusi pokazala dobra, nas pri morebitnem poskusu na veliko ne bo tako razočarala. Poleg preskušanja tujih sort hoče postaja

z izbiro iz domačega materiala izboljšati to, kar že imamo.

V letošnjih sortnih poskusi je imela postaja naslednje sorte: domače: oneidovec, kresnik in rožnik, nemške: Böhmov rani in industrija od Modrowa, holandske: erstling, bintje in borgher, ter škotsko sorto Arran Crest. Pridelek, preračunan na hektar, je razviden iz tabele.

Štev.	Sorta	Pridelek na 1 ha kg	% škroba	Pridelek škroba na 1 ha v kg	Opomba
1.	Rani rožnik . . .	16640	11·9	1980	
2.	Oneidovec . . .	17880	13·2	2360	
3.	Kresnik	22400	13·2	2956	
4.	Arran Crest . . .	11440	10·0	1144	plesen
5.	Erstling	8900	10·5	1029	zelo zgod-nji
6.	Böhmov rani . . .	18600	12·4	2306	
7.	Bintje	14600	11·7	1708	
8.	Borgher	24160	15·9	3841	
9.	Industrija	24000	15·9	3816	

Poskusi so bili izvršeni na parcelah po 25 m² tako, da je bila vsaka sorta posajena po celem poskusnem zemljišču po večkrat, tri do šestkrat, kar je bilo odvisno od množine semena, ki je bilo na razpolago. Sajeni so bili celi gomolji, le pri domačih sortah so bili prav debeli gomolji prerezani po dolgem na polovico. V zvezi z debelostjo za sadnjo uporabljanih gomoljev je bil pridelek tri do sedemkrat. Oneidovec, kresnik, rožnik in Böhmov rani so bili nabavljeni v domači trgovini, ostale sorte pa so bile uvožene kot priznano semensko blago iz inozemstva.

Erstling je izredno rana sorta, zahteva pa dobro, rahlo zemljo. Za njim sledi rani rožnik, nato v krajših presledkih ostale sorte, tako, da je najpoznejši industrija, ki pa ni industrijski, temveč prvovrsten jedilni krompir. Domače sorte in Arran Crest imajo belo, vsi ostali pa rumeno meso.

Arran Crest je zelo občutljiv za krompirjevo plesen. V naših poskusi je plesen cimo do srede julija popolnoma uničila. Od tod izhaja, da je ta sorta dala zelo slab pridelek. Omembe vredno pa je, da se je izkazala industrija proti plesni popolnoma odporna; dasi sta rasli obe sorti ena poleg druge, brez vsakega presledka, vendar ni bila industrija od plesni nič napadena. Ostale sorte so bile sicer nekoliko okužene, vendar pa ne v toliki meri, da bi to moglo uplivati na višino pridelka.

Razmišljanja ob spravljanju krompirja.

Ing. B. F.

V lepih zadnjih dneh letošnjega poletja smo v redu spravili krompir, kolikor nam ga je namenilo neprijazno leto. Mnogo ga ni bilo, lahko rečemo, da niti polovica toliko kakor lani. Največ ga ima tudi letos Ptujsko polje. Lani je bil pridelek — z malimi izjemami — sedemkratni pa še celo desetkratni, letos je komaj štirikratni. Kaj je bilo temu vzrok?

Krompir so posadili letos večinoma že do velike noči, le redki so sadili pozneje. Lepo vreme je pospešilo sadnjo. Po veliki noči je nastalo slabo vreme, ki je trajalo tja do konca junija. Dež se je menjaval s točo, nevihta je sledila nevihti. Radi obilne vlage v zraku je vse zelenje bujno in naglo raslo, pri tem je pa ostalo nežno in občutljivo kakor mlada zelenjad v topli gredi. Vrhnja kožica, ki pokriva vse rastlinske organe, je ostala nežna, tanka in občutljiva. To nam dokazuje pojav, ki ga je marsikdo lahko opazoval konec maja, da so namreč orehi izgubili prvo listje, kakor da jih je posmodil mraz. Ožgalo jih je pa le žarko sonce, ki je posijalo med trajnim deževjem od časa do časa nanje. Ta znan pojav se imenuje ožig.

V normalnih letih se pod vplivom sončne svetlobe rastlina zavaruje na površini s tanko voščeno prevleko, da ji ne škodijo niti močni sončni žarki niti razne rastlinske bolezni, ki preživijo, da lahko zarijejo v oslABLJENO rastlino svoje organe.

Znano je, da dela pri nas že v normalnih letih veliko škodo na krompirju smod ali palež, s tujo besedo peronospora. Tudi krompirjeva plesen ji pravijo. Vse naše sorte so ji močno podvržene; najmanj še rožnik, najbolj pa naš beli kropir pa bodisi oneidovec ali pa kresnik. Že konec junija si videl cele njive popolnoma suhe. Palež je cimo dobesedno požgal. Razume se, da krompir oropan vseh svojih življenjskih organov ni mogel izdelati si dovolj rezervne hrane, ki jo po navadi zbira v podzemnih gomolih. Praktična in za kmetovalca zelo žalostna posledica je pa skrajno nizek pridelek.

Le ena sorta se je še dovolj krepko upirala boleznim, namreč sorta jubel, ki so jo kmetovalci sadili v precejšnji meri, ker so dobili seme po precej zadovoljivi ceni.

To sorto je namreč pred dvema letoma uvozila banska uprava z namenom, da dobavi našim kmetovalcem sorto, ki po kakovosti sicer ne dosega domačega belega krompirja, ki naj bi pa vsaj bila bolj zdrava, kakor so domače sorte. Jubel je prišel k nam iz visoke lege, iz hribov, je pa prvo leto doživel pri nas sušno leto. Zato je ponekod izgledalo, kakor da je popolnoma odpovedal. Letos se je pa pokazala njegova dobra lastnost, ki obstoja v tem, da se prav dobro upira plesni. Edino jubel je dal letos za silo zadovoljivo letino.

Vidimo torej, da je v pogledu odpornosti med posameznimi sortami le razlika. Razne sorte so torej bolj ali manj odporne proti boleznim. Pa tudi v isti sorti so posamezne rastline, ki so bolj ali manj podvržene boleznim. Z izbero teh zdravih rastlin se more priti do nove družine, dá do nove sorte.

Letošnji pridelek bo le v redkih krajih uporaben za seme. Kmetovalci se ne vprašujejo brez razloga, kje bodo dobili prikladno seme. To je pa pri nas res težka zadeva. Z onih njiv, kjer je pustošila peronospora, seme ne bo uporabno. Njiv pa, ki niso okužene, je pri nas bore malo. So cele pokrajine, ki so nekoč veljale za dobaviteljice najboljšega semena, ki pa so sedaj tako okužene, da nikakor več ne prihajajo v poštev.

Menjavanje semena docela odpove, kadar je to menjavanje nemogoče radi pomanjkanja semena.

Doslej smo menjavali seme s hribov v dolino, toda bolezen se širi vedno in vedno više. V resnici je že malo hribovskih krajev, kjer bi še našli zdrav oneidovec.

Najvažnejše je torej in ostane za do-gleden čas vprašanje, kako dobiti sorto, ki bo odporna za bolezen, ki bo pa vendar dala približno tolikšne pridelke, kakor jih dajejo krompirjeve njive v inozemstvu.

Drugod po širnem svetu daje krompir pridelke, ki si jih naš kmetovalec komaj upa želeti. Pridelki od 300 do 400 q so tamkaj nekaj samo po sebi umljivega. Naši pridelki so v primeri s temi res kar smešno majhni. Letos je pridelek 80 q na ha že velik. Poprečni pridelek leži mnogo niže. Druga leta je poprečni pridelek komaj okoli 60 q na ha.

Kako dosegajo drugi narodi tako visoke pridelke, zakaj je ravno pri nas pridelek tako nizek?

Poleg dobro obdelane zemlje, pravilnega in zadostnega gnojenja, pozornega oskrbovanja, jim poviša pridelek zlasti prvovrstno oplemenjeno seme. Kje pa dobi to seme? Vzgojijo si ga, stvorijo si ga ne glede na stroške in na trud.

V naprednih državah je vse polno zasebnih in od države postavljenih znanstvenikov, ki se celo življenje ne pečejo z drugim delom, kakor da po strogo znanstvenih načelih oplemenjujejo in izboljšujejo krompir. Nešteto zasebnih posestev in javnih, od države ali od drugih javnih ustanov vzdrževanih zavodov, deluje le v istem pravcu, v istem smislu. Stvorili so ogromno število sort za razne kraje in za različne namene, okoli 2000 po številu, izmed katerih kmetovalci lahko kar izbirajo, vsak za svojo zemljo in za svoje podnebje in za svoje namene najprikladnejšo.

Krompir je zelo podvržen izprevržbi, zmeni ali opešanju. Nobena krompirjeva sorta ni večna, kakor sploh ni nič stalnega na tem svetu. Prej kakor katerikoli drugo seme oslabi seme krompirja, in prisiljeni smo zmenjati seme ali pa celo sorto, da obdržimo pridelek na oni višini, da nam ne poplača le dela in obdelovalnih stroškov, temveč da nam daje za ves trud še skromni dobiček. Obdržati lastnosti neke sorte dalje časa na potrebni višini je pa mogoče edino le z vztrajnim in doslednim znanstvenim delom.

In pri nas? Že desetletja in desetletja sadimo iste sorte, pravilni, da čisto najpriprostejši odberi ne posvečamo nobene pozornosti; nikogar ni, ki bi se lotil znanstvenega dela z našimi res odličnimi sortami, kar se tiče okusa. Na čast našemu belemu krompirju bodi poudarjeno, da po okusu lahko tekmuje z vsemi tujimi belimi krompirji. Rumene sorte, ki v gospodinjstvu tujine vedno bolj izpodrivajo beli krompir, ga seveda nedvomno prekašajo.

Ohraniti vse dobre lastnosti našega krompirja, pač pa povečati višino pridelka in odpornost njegovo proti boleznim, ni samo naša sveta dolžnost, pač pa tudi nujna potreba našega kmetijstva. To je pa mogoče le z delom.

V letošnjem banovinskem proračunu vidimo tudi postavko za ureditev semenogojске postaje za izboljšanje krompirja. Torej je tudi to vprašanje na pravi poti do ugodne rešitve. Lahko pričakujemo, da

bomo vendarle in čeprav v zadnjem času pričeli popravljati, kar smo doslej zamudili.

Preostaja le še vprašanje, v katerem kraju bi morala ležati ta postaja, da bi mogla popolnoma zadostiti zahtevam in upom, ki jih bomo stavili nanjo. Po našem mnenju spada postaja v oni del naše ožje domovine, kjer ta sadež najbolje uspeva in kjer se obdrži najbolj zdrav. To je pa Ptujsko polje, kjer mu zemlja in podnebje odlično prijata. Od tam smemo pričakovati seme, ki bo prikladno za vse zemlje. Tega pa ne moremo zahtevati od kraljev, ki imajo vlažno podnebje ali težko ilovnato zemljo. Suhi planinski kraji bi prišli morda v poštev le za selekcijo družbarja. Vlažni planinski kraji pa še za njega ne. Prej bi še lahko selekcionirali v Savinjski dolini.

Glavno pa je, da slednjič vendar že dobimo ta prepotrebni zavod, strokovnjaki mu bodo že našli prikladno mesto.

Negnojena zemlja strada!

Zemlja je kakor živo bitje — žejna in lačna. Napaja jo dež, hrano ji pa moramo dajati v obliki gnojil. Hlevski gnoj je sicer dobra hrana, vendar pa ne vsebuje vseh hranilnih snovi v zadostni meri. Predvsem ima premalo **fosforne kisline, ki je poleg kalija, dušika in apna neobhodno potrebna** za dober razvoj vseh rastlin. Rastlinstvo rabi fosforno kislino zlasti za tvorbo beljakovin; živalsko telo, ki sprejme fosforno kislino iz rastlin, pa jo rabi za zgradbo svojega okostja. Ravnotako je fosforna kislina tudi za človeški organizem največje važnosti.

Ako se človek dobro hrani in če ima krepko telo, potem je bolj odporen proti vsem boleznim, zlasti nalezljivim boleznim, ki jih povzročajo razne škodljive mikrobe. Isto velja tudi za vse rastline, ker so le-te v dobro rejenem stanju bolj odporne proti vremenskim nepravilnostim in vsem škodljivcem, zlasti proti nevarni peronospori, ki uničuje vsako leto milijonske vrednosti v naših vinogradih in hmeljskih nasadih.

Radi splošnega pomanjkanja fosforne kisline v naših tleh jo moramo izstradani zemlji dajati v obliki fosfornih umetnih gnojil. Kot umni in štedljivi gospodarji bomo seveda uporabili ono fosforno gnojilo, ki je najcenejše in najprimernejše za

našo zemljo. Tem pogojem odgovarja fosfatna žlindra, ker vsebuje ne samo zadosti fosforne kisline, temveč tudi precej apna in nekaj joda, katere snovi hranijo in okrepcavajo rastline.

Fosfatna žlindra je odlično sredstvo za gnojenje vseh kultur. Na travnikih pospešuje razvoj zlahtnih trav in na beljakovinah bogate deteljice. Ravnotako se je fosfatna žlindra izvrstno obnesla pri hmelju, vinski trti in sadnem drevju, tudi pri okopavinah in žitaricah je fosfatna žlindra pokazala prav zadovoljive uspehe.

Uporaba fosfatne žlindre je priporočljiva tudi radi ugodne cene, saj je za polovico cenejša kot tomaževa žlindra in za tretjino cenejša kot rudn. superfosfat. To gnojilo je zelo prikladno tudi vsled dejstva, da se pri trošenju ne praši in se lahko pomeša s kalijevo soljo in apnenim dušikom.

Vsi kmetovalci, hmeljarji, sadjarji in vinogradniki, ki so že gnojili s fosfatno žlindro, zelo hvalijo to gnojilo radi nizke cene, dobrega učinka in lahke uporabnosti. Napravite tudi Vi še v jeseni gnojilni poskus s fosfatno žlindro, ki se dobi pri kmetijskih zadrugah in pri vseh večjih trgovcih, ki se bavijo s prodajo kmetijskih potrebščin.

Vinarstvo in kletarstvo.

Borba proti peronospori in oidiju v času pred brstenjem trte.

Ing. Lojze Prezelj.

Znano je, da se peronospora in oidij širita s trosi in da v času rasti naša borba proti zajedavkam ni imela za cilj, da bolezen popolnoma uničimo, ker to je nemogoče, temveč da smo s škropljenjem imeli le namen, zabraniti trosom dostop in s tem okuženje rastlinskih delov.

Za razliko od poletnih trosov peronospore in oidija, ki so obdani s prav tenko, posebno za mraz in sušo zelo občutljivo kožico, tvorita omenjeni zajedalki na jesen, v notranjosti listja, na mladju, pa tudi v starejšem lesu, zimske trose t. zv. oospore in peritecije, ki so obdani z debelo, proti vremenskim neprilikam (mraz, dež), skoroda neobčutljivo kožico. Ti zimski trosi prezimijo na odpadlem listju, jagodah in v mladju in na ta način omogočajo ohranitev škodljivca čez zimo. Tako ohranjen in iz teh trosov novo

zrasli škodljivec prične spomladi v bodočem letu svoje novo, za vinogradnika tako pogubonosno delovanje.

Misel, da smo s škropljenjem odnosno s prašenjem že vse storili, da smo škodljivca s tem uničili, moramo torej v celoti zavreči. Šele v pozni jeseni moremo v pravem pomenu besede uničevati omenjeni škodljivki. Poseben poudarek dobi to naše delo še radi tega, ker moremo le v tem slučaju računati na uspeh, medtem ko pri škropitvi in prašitvi velikokrat ne dosežemo svojega namena radi drugih činiteljev, na katere smo še do danes ostali brez vsakega vpliva (padavine, toplina).

Pomembnost jesenskega uničevanja obeh škodljivk podčrtuje še ena okolnost, ki je dandanašnji najvažnejša. Škropitev in prašitev stane slovensko vinogradništvo vsako leto težke denarje. Samo modre galice je dravska banovina porabila v letošnjem letu 126 vagonov t. j. 1,260.000 kg, kar znese okrog 6 milijonov Din. Jesensko in spomladansko delo s katerim v resnici **uničujemo** in ne samo preprečujemo bolezen, nas pa prav malo stane gotovega denarja. Ravno radi tega stopa še vse bolj v ospredje naloga, da moramo očistiti naše vinograde zimskih trosov obeh zajedalk, oziroma kolikor mogoče zmanjšati možnost njihove ohranitve. Obenem se pa zavedajmo, da bo tovrstno naše delo prav občutno zadelo tudi vse ostale živalske in rastlinske škodljivce vinske trte.

Zato moramo prav vsi v največji slogi pristopiti k zatiranju. Nihče naj ne ostane v tej skupni borbi malodušen. Pravilo pa naj nam bo: tudi najmanjši vinograd mora biti temeljito očiščen zajedalcev. Le tako vsesplošno organizirano obrambeno delo bo prav gotovo pokazalo viden in pomemben uspeh.

Uničevanje zimskih trosov omenjenih škodljivk izvršimo v naših vinogradih takole:

1. Odpadlo listje, jagode, suho vejevje in bolne mladice pazljivo zberimo in sežgimo.

2. Trse takoj po trgatvi ali zgodaj pred brstitvijo operimo z raztopino žveplenih jeter (1 kg na 1.000 l vode) tako, da se tudi zemlja in zaostali rastlinski deli naokoli dobro zmočijo. To opravimo najbolje s pripravno krtačo ali metlico, nikakor pa s škropilnico, ker raztopina za-

jeda medeninno in gumasto cevje. 1 kg žvepljenih jeter stane okoli Din 16.—. Za to škropljenje rabimo na ha raztopino od največ 3 kg sredstva, kar stane Din 50. Žveplena jetra hranimo v dobro zaprti posodi na suhem prostoru.

3. Že v jeseni globoko prekopljimo vinograd, potem ko smo ga očistili od odpadlega listja in trse oprali z raztopino žvepljenih jeter, ali pa to storimo zgodaj spomladi, kadar še trst ne brsti. Naslednjo kop obavimo plitko, da ne izkopljemo okuženih rastlinskih delov, ki smo jih s prvo kopjo čim globlje zakopali.

4. Tik pred brstitvijo premažimo vse mlade poganjke z apneno vodo (1 kg živega apna počasi raztopimo v 10 l vode).

5. Že sedaj se poučimo o **pravilni in pravočasni** rabi obrambnih sredstev v poletnem času in že pozimi preglejmo, popravimo in očistimo orodje.

6. Pri novih nasadih upoštevajmo peronospori in oidium odporne sorte.

Tako, res načrtno delo v pogledu zatiranja obeh omenjenih škodljivk bo vodilo naše vinogradništvo, ž njim pa posredno vse naše gospodarstvo, doboljšanja današnjega težkega stanja.

Živnoreja.

Pitanje volov?

Pred vojno in še prva povojna leta so se mnogi slovenski kmetovalci redno bavili s pitanjem volov, ki so se večinoma prodajali na Dunaj in na Češko. Takrat se je to izplačalo, ker so bile cene povoljne. Po vojni so se izvozne možnosti zelo poslabšale, domači trg pa je bil premajhen in tudi premalo zaveden, da bi dobro pitano blago primerno dražje plačal. Zlasti pa so zadnja leta krize, ko so med vsemi kmetijskimi pridelki baš živinske cene najbolj nazadovale, uničile skoro vse ostanke preje tako razširjenega pitanja volov. Kmetovalci so se oprijeli bolj reje krav, ki je obetala boljšo rentabilnost povsod tam, kjer je bilo mogoče prodajati mleko v mestih, industrijskih in letoviških krajih ter v mlekarne.

Z rejo volov se danes bavijo še skoro samo hribovski kmetje, ki jim ni mogoče mleka vnovčiti in so zato primorani vzrejati vole, da pač na kakršenkoli način izrabijo razpoložljivo krmo in pridelajo za polja in travnike potreben hlevski gnoj. Seveda ta reja ni bila rentabilna. Zato so

tudi hribovski kmetje in sploh oni, ki so od prometa oddaljeni, od krize mnogo bolj prizadeti nego ravninski in oni v bližini konzumnih središč. Jasno in razumljivo je, da je v takih okolinostih način izreje volov tudi pri hribovskih kmetih vedno bolj nazadoval. Saj je le še malokateri — bolj po stari navadi kakor pa radi dobička — svoje vole dobro pital. Večina jih je prodala kar neopitane. Saj domači trg, ki je prišel v glavnem v poštev, ni bil tako izbirčen. Dobrih cen pa tudi za boljše blago skoro ni hotel plačati.

V zadnjem času pa kažejo razni znaki, da se položaj v tem pogledu polagoma izboljšuje. Kakor je našo državo svetovna gospodarska kriza pozneje zajela ko okoliške industrijske države, tako tudi nismo takoj občutili izboljšanja, ki ga v drugih državah v poslednjih letih že jasno čutijo. V poslednjem času pa kaže, da se bo polagoma tudi naš položaj izboljšal. Število zaposlenih delavcev se polagoma dviga in tudi večletni stalni padec dnin se je moral umakniti počasnemu dvigu. Tako ni dvoma, da se bo notranji trg pomalem izboljšal, kar v ostalem že tudi opazamo v rahlem dvigu cen kmetijskim pridelkom in tudi živini.

K temu pa pride še en razveseljiv pojav. Po večletnem stalnem krčenju izvoznih kontingentov živine v razne države, se v poslednjem času zopet kaže malo več zanimanja za našo živino. Kontingenti so se povečali. Med kupci se pojavljajo tudi države, kakor Nemčija in Španija, kamor do sedaj sploh nismo izvažali. Če nas torej vsi znaki ne motijo, smemo pričakovati zopet malo boljše čase za naše hribovske kmete. Upati je, da bo pitanje volov zopet postalo rentabilno. Posamezne pošiljke volov, ki smo jih poslali na primer na dunajski trg, kažejo, da je tam prodajna cena za dobro pitane živali mnogo višja kakor za neopitane. **Za te izvozne pošiljke se pitanje že zopet izplača.** Ne izplača pa se poslati neopitane živali, ker je prodajna cena preveč obremenjena z režijskimi stroški, ki so enaki za dobre in slabe živali.

Naš kmet je počasen v svojih gospodarskih ukrepih. Le počasi se privadi na spremenjene tržne prilike. Zato je naša dolžnost, da ga pravočasno opozorimo na take spremembe. Potrebno je danes, da imamo vsaj manjšo množino dobro opitanih volov na razpolago za izvoz. Ne sme

se zgoditi, kakor se je na žalost že zgodilo, da smo izvozili slabo blago, ki so nam ga plačali po cenah, ki so komaj krile režijske stroške in vrhu tega nam napravili na inozemskih trgih, ki so danes silno razvajeni, še najslabše priporočilo za bodoče. Take slučaje smo doživeli na dunajskem trgu z volmi in v poslednjem času na Češkem z ovcami, ki bi se tam dobro vnovčile, če bi bili poslali dobro blago. Zlastno lahkomišelnostjo pa smo si napravili škodo in stroške ter poleg tega pokvarili trg tudi za naprej.

Zatorej naj kmetovalci, ki redijo vole, zopet začnejo s pitanjem živali. V kolikor ne bo dovolj izvoza, je upati, da bodo tudi izboljšane domače tržne cene zopet omogočile vsaj skromno ceno, ki bo dala delu zopet nekaj več zadovoljstva ko v poslednjih slabih letih.

Agr.

Zakaj je nevarno krmiti prašiče s plesnivim repnikom (repnim perjem).

Dr. V. Kolendo, občin. živinozdravnik.

Pred leti sem bil opozorjen od nekaterih kmetovalcev, da jim je kar nenadoma poginilo po več prašičev. Običajno se je dogodilo to pozimi ali pa v zgodnji spomladi. Ker dolgo časa nisem imel prilike raztelesiti poginulih prašičev, nisem mogel ugotoviti teh zagonetnih slučajev smrti, kajti običajno sem izvedel o tem le „mimogrede“.

Potek bolezni je bil vedno zelo kratek in tako se je zgodilo, da je našla gospodinja, ki je imela še pred par urami oprava z zdravimi in življenja polnimi prašiči, pri drugem krmljenju le še negibna trupla svojih rejencev. Ni si vedela razložiti nesrečnega slučaja, ki ji je ostal nerazrešljiva uganka. Če pa je koga slučajno zanesla pot v svinjak kmalu po krmljenju, je videl, da so se prašiči opotekali in so se jim iz gobca cedile pene, tudi se jih je loteval nekakšen krč, po domače povedano „metala jih je božjast“. Kmalu na to so živali poginile. Takoj sem si bil na jasnem, da gre za zastrupitev, kajti, kadar se pojavijo smrtni slučaj pri živalih v večjem številu in to v razmeroma kratkem času ter v enakih ali sličnih okolnostih, tedaj gre prav gotovo za zastrupljenje, bodisi z mineralnimi bodisi rastlinskimi strupi oziroma s pokvarjeno krmo.

V eni preteklih zim sem bil poklican k nekemu posestniku, kateremu sta nenadoma poginila dva velika prašiča in dve breji svinji. Dotični gospodar in gospodinja sta osumila deklo, da je namenoma zastrupila prašiče. Svoj sum je opirala gospodinja na dejstvo, da so bili prašiči zjutraj, ko sta jih krmili skupno z deklo, še popolnoma zdravi, a pri opoldanskem krmljenju so bili med njimi 4 mrtvi.

Ko sem prišel na lice mesta in samo bežno pogledal na trupla, mi je bilo takoj jasno, da gre za zastrupljenje. Toda s čim? Vprašal sem gospodinjino: „S čim pa ste jih krmili?“ „Z repnim perjem“, je bil njen odgovor. Ko so mi na mojo zahtevo prinesli vzorec repnega perja, nisem več dvomil, da je to povzročitelj smrti prašičev. Repnik je bil namreč posut s pikicami, otrobom podobnimi, to je s plesnobo. Raztelesenje in preiskava vsebine želodcev mi je potrdila, da je šlo za zastrupitev s plesnivim repnikom. Od tedaj do danes sem imel gotovo v sto sličnih slučajih priliko prepričati se, da je bila vzrok pri naglo poginulih prašičih zastrupitev s plesnivim repnikom, ki je pri nas v času, ko poide običajna krma, glavna hrana našim prašičem.

Lahko trdim, da je lansko zimo in na spomlad v mojem okraju, kjer je navada krmiti s tem malovrednim krmilom, kateri ne vsebuje skoro nič redilnih snovi, poginilo zaradi zastrupljenja s takšno krmo mnogo več prašičev, kakor pa zaradi ostalih bolezni. Vem, da bo marsikdo težko verjel, da naj bi bili prizadeti gospodarji sami krivi zastrupitve svojih prašičev, vendar je tako. O priliki raznih pogovorov z našimi prašičerejci, katerim sem razlagal, da so bele pikice na repniku posebne glive, ki vsebujejo takozvane toxine, t. j. strupe, sem naletel vedno na isto vprašanje: „Kako je to mogoče, da bi bil repnik zato strupen, saj sem ga prekuhal in celo odlij vodo proč?“ V pojasnilo k temu sledeče: Razločevati moramo dve vrsti strupov, takozvane termolabilne in termostabilne strupe. Prvi izgube pri kuhanju svojo strupeno moč, med tem ko jo druga vrsta obdrži še nadalje. Marsikateri čitatelj bo kimal z glavo in dejal: „No da, ali kako je vendar to mogoče, saj sem že toliko let krmil svoje prašiče z repnikom, ki je bil tu pa tam tudi plesniv, toda hvala Bogu, vedno sem srečno odrezal.“ Ali pa: „Res je to, da so sosedu

poginili prašiči tako hitro in res je tudi, da jih je krmil z repnikom, toda zakaj mu niso poginili vsi? Saj je krmil vse enako." Je že res! Toda pozabiti ne smemo, da je pri živalih njih požrešnost in odpornost proti raznim boleznim, v našem primeru proti strupom, dokaj različna. Tako se zgodi, da požre prva žival te strupene krme mnogo več kot druga in tako so tudi prebavni organi ene živali bolj občutljivi za strupe ko druge. Vedeti moramo, da najdemo na repniku mnogovrstne glive in to strupene kakor tudi nestrupene. Imamo jih namreč mnogo vrst, tako kot gob. Vendar pa so si po svoji sestavi in razvoju zelo podobne in jih je le težko ločiti, zato je tudi težko spoznati na prvi pogled, ali so strupene ali ne. To nam je mogoče ugotoviti le s pomočjo drobno-gleda in kemične preiskave. Pri zastrupitvi z glivicami vidimo isto kot pri zastrupljenju z gobami pri ljudeh. Eni obolijo po zaužitvi strupenih gob težko, drugi spet v lažji obliki, med tem ko tretji umro. Zato ne riskirajte krmljenja s plesnivim repnim perjem, meneč, da ne bo slabih posledic! Je to nevaren poskus, ki lahko stane življenje vaših prašičev. Zato: na gnoj s plesnivim repnikom!

Napredek živinoreje v konjiškem srezu.

J. Rataj, Suhadol.

Naš srez je bil dolga leta po prevratu v gospodarskem oziru osamljen in zapuščen. Šele leta 1929. smo se otresli naše zaostalosti in začeli po nasvetih g. Martina Zupanca, upokojenega živinorejskega nadzornika, posvečati več pažnje umni živinoreji.

Najprvo smo se lotili reje plemenske živine domače sivopšenične pasme. V kratkih letih se je v Špitaliču in Suhadolu zredilo toliko lepe plemenske živine, da smo si z njo pridobili dober sloves. Vzporedno s tem smo zboljšali hleve, uredili gnojlišča ter začeli na revnih hribovskih pašnikih in košenicah uporabljati gnojnico, ter sejati lucerno, espazeto in travne mešanice.

Gospodarji, ki so ubogali strokovne nasvete, so jeli pridelovati dosti več in boljše krme, živinoreja se je dvignila.

Spodnji Štajerci smo že od nekaj na glasu kot prašičjerejci, toda imeli smo samo blago po številu, nismo pa imeli izbrana plemenskega materiala, da bi zadoščali domačim potrebam.

Napredek v naši prašičjereji, ki je bila svojčas zgolj zadeva gospodinje, se je začel šele takrat, ko so se zanj začeli zanimati tudi gospodarji. Pozidali ali preuredili smo svinjake, upoštevali higijenska pravila negovanja, pričeli z racionalnim krmljenjem prašičev, napravili svinjska kopališča ter obnovili že pozabljeno pašo naših svinj.



Sl. 58. Plemenski mrjaščki na hribovsko urejenem pašniku v Suhadolu.



Sl. 59. Hribovsko urejen pašnik za svinje pri Rataju J., Suhadol.

Po pašnikih, kjer je pred desetletji našla komaj ovca prgišče zanikrnih zelišč, smo s smotrenim delom uredili sočne pašnike, kjer sedaj veselo drzajo naše doječe svinje in klapouhi, dobrorasli prasci.

Danes je svinjereja naše veselje in hvala Bogu tudi naš dohodek.

Vabimo kmetovalce, da si naš napredek pogledajo in preudarijo, če ne bi kazalo tudi na njihovih posestvih živinorejo po naših izkušnjah urediti.

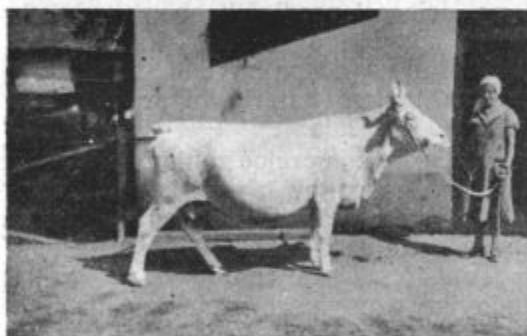
Razno.

Rodovniško premovanje v Šmartnem ob Dreti.

Selekcijsko društvo v Šmartnem ob Dreti, ki je bilo ustanovljeno pred tremi leti, da s plemensko odbiro izboljša domačegrudno slovensko belo živino v zadrečki dolini, je imelo 1. septembra svoje prvo premovanje. Po zaslugi države, banovine, sreskega kmetijskega odbora in krajevnih činiteljev je bilo dovolj denarja za lepe nagrade. Odbor s predsednikom **Zidarnom** in tajnico **Obleščakovo** pa je vse tako skrbno pripravil, da je to bila najlepša dosežanja prireditelj v tem pasemskem področju. Polnoštevilno so bile prignane vse rodovne krave in ves vpisan naraščaj. Posebno pozornost med mnogoštevilnimi obiskovalci iz vsega gornjegrajskega sreza pa je vzbujal plemenjak odlične kakovosti iz reje Jareninskega dvora pri Mariboru. Od krav je bila najlepša Zidarnova. Kot najboljši živinorejec pa je bil priznan posestnik **Krefelj** iz Pustegapolja, ki je pokazal poleg lepih krav tudi odličnega naraščaja.



Sl. 60. Rodovniško premovanje Šmartno ob Dreti — skupina dobrih krav.

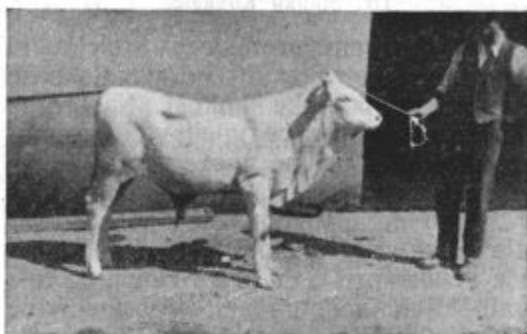


Sl. 61. Rodovniško premovanje Šmartno ob Dreti. Krava A 13 (Zidarn).

Poleg denarnih nagrad je prejel vsak član tudi „Kmetovalca“ za leto 1936 in je upati, da ostanejo člani tudi vnaprej naročeni na ta edini naš kmetijsko-strokovni list, ki posveča svoje članke vsem panogam kmetijstva in kmečkega življenja.

Ob priliki premovanja je bila tudi mala a čedna razstava kokoši štajerske pasme. Ta razstava je kmetovalce tako ogrevala za našo štajerko, da sta se dve vasi iz društvenega področja obvezale, da bodo odslej pri vseh hišah in kočah brez izjeme gojili le to našo dobro kokoš.

Mlademu društvu, ki pridno dela na vseh področjih povzdige naše vasi iz gospodarskega mrtvila, želimo za nadaljnje delo obilo uspeha. Agr.



Sl. 62. Rodovniško premovanje Šmartno ob Dreti — šestmesečni bikec A 2, last Krefeljna.

Silažne jame. Kmetovalci, ki si želijo zgraditi silažne jame, ki omogočajo ohraniti zeleno krmo okusno in sočno tudi za zimske mesece, opozarjamo, da daje kr. banska uprava za zgraditev takih jam in stolpov denarne prispevke. Zanimanci naj se prijavijo pri sreskih kmetijskih referentih.

Gnojnične črpalke. Kdor si je napravil pravilno gnojnišče z gnojnično jamo, potrebuje za črpanje gnojnice iz gnojnične jame posebno črpalčko. Taka črpalčka stane v masivni izdelavi okoli 1000 dinarjev. Nabavo olajša banovina s prispevki do 50% nabavne cene. Zato se naj vsak zanimanec oglasi pri sreskem kmetijskem referentu, kjer prejme navodila, kako mora napraviti prošnjo za prispevek. Za črpalke, ki jih kmetovalci sami nabavijo, banovina prispevka ne daje.

Ocenjanje bikov. Vsako jesen prireja oblast pregled in ocenjevanje bikov z namenom, da se samo najboljši plemenjaki dopustijo za splošno plemenjenje. Nesposobni biki pa se morajo takoj rezati. Vsakdo je dolžan, da svojega bika predstavi ocenjevalnemu odboru, ki posluje v vsaki večji občini. Občine pa so dolžne, da stalno skrbijo za dovoljno število potrjenih bikov. Ako jih komisija ne bi dovolj priznala, si mora občina druge nabaviti iz svojih sredstev.

Plemenski sejmi. Kakor spomladaj se obavi tudi jeseni v vsakem pasemskem okolišu po en plemenski sejm, kjer so na prodaj najboljši biki dobrih oblik in dokazanega porekla po rodovnih kravah z dobro molznostjo in po priznanih odličnih plemenjakih. Kmetovalce, občine in vse kmetijske organizacije, še posebej selekcijske edinice opozarjamo, naj si sejme ogledajo in vse potrebne biki nabavijo le na teh sejmih, kjer se jamči tudi za plemensko sposobnost vsakega bika za daljšo dobo. Kraji in dnevi sejmov so razglašeni po vseh koledarjih in občinah.

Kurjereja.**Ali delamo po načrtu?**

Dr. Stanko Kovačič.

Pred koncem preteklega stoletja ni bilo zanimanja za smotreno vzgojo naše domorodne štajerske kokoši. Nasprotno se je za drage novce vpeljavalo vsemogoče kokošje pasme inozemstva in jih križalo medsebojno ali z domorodnimi ter iskalo nove „izboljšane“ pasme. Nastala je tako prava zmešnjava. Končno pa se je vendar prišlo do prepričanja, da tuje živali kljub neoporečnim dobrinam ne ustrezajo našim potrebam. Zahtevajo namreč najboljšo nego, česar jim mi nismo nudili in zato se pri nas same sebi prepuščene niso mogle povoljno razvijati. Največkrat je bilo vzrok neuspeha z novimi vrstami izkustvo, da je njihov zarod premalo odporen za naše podnebje. Navsezadnje pa je za smer reje odločalo dejstvo, da finejšega mesa nima nobena pasma, kot domorodne pasme, kar dokazuje odlična kakovost štajerskih kapunov. Pisatelj A. Arbeiter navaja v zgodovinskem delu svoje knjige citate od l. 1790. dalje, ki so polne hvale okusnosti mesa domačih kapunov. Reja kapunov je bila na Srednještajerskem najbolj razvita, zato so tudi tam nastala prva rejska središča Štajerske in šele pozneje so se uvedla tudi pri nas.

Gojimo rujavo, belo in grahasto štajerko. Zaradi izobrne nesnosti je kmalu zaslovela rujava. Morda radi enostranske vzgoje, oziroma živali sorodstvene odbire z večjo nesnostjo je ta kokoš degenerirala povsod tam, kjer niso skrbeli za dovajanje sveže krvi. Kdor pa štajerke ne redi samo radi jajc, ampak tudi radi mesa, bolj ceni belo ali grahasto pasmo, ker sta ti dve pač mnogo težji.

Radi precejšnje teže in prikupne barve se je v Sloveniji zelo udomačila poleg tujih pasem tudi plimutka. Naše kmetice gojijo vse navskriž in če tudi danes mešanici ne vemo pravega porekla, skoro vedno zasledimo v njej tudi znake plimutke.

Če nam je res kaj ležečega na tem, da bi nekoč v naši domovini prišla do veljave izključno domorodna štajerka in da se izloči vsa tuja kurja navlaka, potem se moramo po mojem mnenju poprijeti grahaste štajerke, ki v teži, mesnatosti in odpornosti ne zaostaja za pli-

mutko, pač pa jo daleč prekaša, posebno če upoštevamo finejše meso. Treba je samo premagati neosnovani odpor poklicanih faktorjev proti nji. V teži doseže grahasta štajerska kokoš po 2 letih, ko se je iznesla do 3 kg, petelin 3,5—4 kg, a kapuni že v prvem letu 4—5 kg.

Pri vsem tem je grahasta popolnoma enotna v barvi in nudi opazovalcu lep pogled. Na razstavi štajerske kokoši v Mariboru dne 5. XI. 1932 je odnesla grahasta pasma 2 prvi nagradi, izmed 3 podeljenih.

Konjereja.**Kako presoja delegat ministrstva za kmetijstvo konjerejo Dravske banovine?**

Dr. Veble, Ljubljana.

Novembra meseca lanskega leta so prepotovali našo banovino štirje delegati, in sicer dva od ministrstva za vojsko ter dva od ministrstva za kmetijstvo, ki so po nalogu svojih predpostavljenih oblasti pregledali plemenski konjski material vseh banovin naše države. To so bili gg. brigadni general Lavadinovič in veterinarski podpolkovnik I. Bajič za vojno ministrstvo ter gg. veterinarski inspektor M. Tupajič in svetnik ing. Valenta za kmetijsko ministrstvo. Po izvršenem pregledu so gg. delegati predložili obema ministrstvom poročila o stanju naše konjereje v državi in na koncu navedli smernice in sredstva, potom katerih bi se naj naša konjereja zboljšala.

Slovenske konjereje zanima predvsem sodba teh gospodov o naši konjereji; zato jo navajam deloma v izvlečku, deloma dobesedno. Pisec poročila, gosp. inspektor Tupajič, opisuje uvodoma na kratko zgodovino banovinske žrebčarne na Selu pri Ljubljani, navaja konjske pasme, ki se goje na njenem področju, ter označuje njihov obseg. Omenja tudi način izvajanja in pospeševanja konjereje ter pravi v tem sledeče:

Na področju Dravske banovine je uveden jako primeren in koristen sistem nagrajevanja žrebčkov, ki je predpisano po posebnem pravilniku in se izvaja na podoben način tudi v sosedni Savski banovini. Posebna komisija odbere prvo leto avgusta meseca o priliki premovanja konj še sesajoče najboljše žrebčke po razvoju, tipu in izvoru, dajajoč prednost ti-

stim, katerih matere so vpisane v rodovnik konjerejskega društva, kar se more videti tudi po žigu. Če se lastnik obveže, da bo žrebčka dalje vzrejeval proti nagradi, ki jo kasneje določi komisija, obstoječa iz sledečih članov: predsednika konjerejskega društva, upravnika žrebčarne ter živinorejskega referenta banske uprave, potem dobi žrebček v levem sedlu žig B. Podeljena nagrada se deponira pri konjerejskem društvu kot jamstvo, da se žrebec do prihodnjega premovanja ne proda; izplača se šele takrat, ko se žrebček ponovno predvede dobro negovan in krmljen. Tedaj se žrebe ponovno preceni in če je upravičeno upanje, da bo dober plemenjak, se ga zadrži še za 1 leto proti 50% višji nagradi. Tretje leto se ocena ponavlja in tedaj komisija izbere najboljše žrebčke in jih predlaga banovini v odkup, z neodbranimi pa lastniki prosto razpolagajo. Na ta način bo banovina postopoma izpopolnila pomanjkanje žrebcev brez tujega uvoza. Ker je večji del žrebcev v privatni oskrbi, je banska uprava predpisala z ozirom na tamkajšnje razmere jako dober pravilnik za podeljevanje žrebcev v privatno oskrbo.

Konjerejsko društvo ima 12 podružnic kot selekcijskih zadrug, katerih kobile so vpisane v rodovniške knjige in opremljene z žigom pasme in številko rodovniške knjige. V okviru teh zadrug se izvaja razumna selekcija, kobile pa oplemenjujejo banovinski izbrani žrebci. Po vrsti bomo navedli najaktivnejše teh podružnic.

1. Podružnica v Dol. Lendavi goji medžimurce in križane z originalnimi belgijci. Kobilji material je jako dobro izenačen, dobro razvit, koščat, globok in harmonično zgrajen. Žrebeta odlična.

2. Podružnica v Murski Soboti goji medžimurce in križance z belgijsko-ardenskimi žrebci. Kobilji material je večinoma jako dobro razvit ter pasemsko izjednačen. Žrebeta izvrstna.

3. Podružnica v Ormožu redi medžimurce in križance z belgijsko-ardenskimi žrebci. Kobilji material kakor tudi naraščaj je jako dobro razvit ter popolnoma izjednačen.

4. Podružnica v Ptuju vzreja isti tip kot je oni v Ormožu. Njen kobilji materi-

jal je dobro grajen, toda manj izjednačen. Naraščaj je v vsakem pogledu mnogo boljši.

5. Podružnica v Mariboru goji medžimurce križane z belgijcem. Tukaj je material slabše grajen, nezadostno krmljen in negovan ter tudi manj izjednačen.

6. Podružnica v Ljubljani (na Igu) vzreja norike. Kobilji material je dobro grajen, negovan ter pasemsko izjednačen. Žrebeta odlična.

7. Podružnica v Radovljici z oddelkom v Kranju goji norike. Kobilji material je zelo dobro zgrajen in pasemsko izjednačen. Istotako tudi naraščaj.

8. Podružnica v Krškem (Št. Jernej) vzreja lipicance, noniuse in amerikske dirkače. Kobilji material je pasemsko zmešan in neizjednačen, kar je lahko razumljivo, če se na malem področju goji tri pasme.

9. Podružnica v Brežicah goji lipicance in amerikske dirkače. Kobilji material dobro grajen in pasemsko izjednačen. Naraščaj jako dober.

10. Podružnica v Ljutomeru goji predvsem amerikske dirkače. Ima jako dober hlev za žrebčarsko postajo, lastno dirkališče ter pašnik za žrebeta. Vzreja amerikske dirkačev obstoja v tem kraju že nekaj desetletij in obsega samo področje gotovega dela ljutomerskega sreza. To je pravzaprav nekakšna oaza v območju težkega konja in edinstven primer na svetu, da se kmetovalec bavi z vzrejo športnega konja, ki se baje uporablja za vsa kmetijska dela. Material, ki smo ga videli, je za naše pojme nežne konstrukcije (zgradbe) ter takšen neprikladen za intenzivno kmetijstvo, pa z majhnimi izjemami vsekakor čisto neporabljen tudi za vojsko, ker ni niti za vprego niti nošnje tovorov.

Vendar je pa vzreja amerikancev na tej majhni oazi postala tradicija (sporočilo) in bi se je ne smelo ovirati, pač pa bi bilo potrebno stremeti za tem, da se vzreja tega tipa omeji na to oazo in da ne prodira dalje v druge okoliše (Krško in dr.).

Celotno evidenco ter brigo za banovinske žrebce vodi žrebčarna na Selu v sporazumu s konjerejskim društvom. V

žrebčarni se vodijo tudi rodovniki podružnic, ki so včlanjene v konjerejskem društvu.

Leta 1934. je bil na žrebčarski postaji v Cvenu izvršen poskus umetnega oplodjevanja kobil, ki je dal dosti dobre uspehe.

Vidimo torej, da je v Dravski banovini ustvarjen soliden temelj za napredek narodne konjereje potom selekcijskih zadrug, ki imajo nalogo, da selekcionirajo domačega konja in napravijo narodno konjerejo neodvisno od uvoza plemenskega materiala, posebno žrebcev iz inozemstva. V ta namen bi morda bilo koristno, da se na teritoriju banovine osnuje kobilarna za norike ali vsaj zavod za vzrejo in selekcijo žrebčkov, nabavljenih od naroda.

V tem zanimivem in značilnem članku podaja imenovani pisec splošni pregled naše jugoslovanske konjereje in jo primerja z ono drugod po svetu, na koncu pa navaja navodila in smernice za popravo in zboljšanje narodne konjereje. O tem pa prihodnjič.

Čebelarstvo.

Čebelarstvo nekoč in drugje.

Dr. M. Podgornik, Ljubljana.

Že stari Egipčani so se nekoliko tisoč let pred začetkom krščanske dobe pečali s čebelarstvom in svoje čebele prevažali po Nilu na pašo. Kralj Salomon priporoča v pradavnini uživanje medu. Slavni Aristotel, grški modrijan, učitelj Aleksandra Velikega, je znan po svojih umnih raziskavanjih o življenju čebel, prav tako rimski pisatelj in naravoslovec Plinij. Nato je šele po več tisočletnem presledku zanimanje za čebele in čebelarstvo v Evropi spet oživel. Tu gre častno mesto posebno našemu Janši. Trajalo pa je nato še okrog sto let, da je čebelarstvo stopilo v novo dobo po uvedbi premičnega in umetnega satja ter po iznajdbi trčalnice za med.

Kjer je narava skopa, je človeška bistroumnost izpopolnjevala vrzeli neznatnega donosa v medu, kakor v drugih panogah poljedelstva. Sposobnost za tako delo in takšne uspehe se razvija najbolj tam, kjer se človeški duh v borbi z naravo najbolj izvežba. Tako vidimo, da je mala Švica, ki je tudi sicer glede živinoreje dosegla vprav čudovite uspehe

(mlečnost krav nad 50 litrov mleka na dan), svoje čebelarstvo razvila do zavidanja vredne višine. Navzlic temu, da je švicarska zemlja s svojim ostrim podnebjem prav malo ugodna za čebelorejo, je čebelarstvo v tej zemlji tako dobro razvito in urejeno, da ima na razpolago okrog 200 plemenilnih postaj, kjer vzrejajo le najboljše trote, povprečni donos panjev pa stalno raste.

Tak vzgled mora vlivati novega poguma tudi tistim našim čebelarjem, ki bi zaradi neugodnih letin zadnje dobe omahnili. Saj se je vendar tudi naš narod od pamtiveka boril s skromnim donosom poljedelstva na svoji sicer tako lepi zemlji. In spominjajoč se tega, se kot v krogu vračamo v mislih spet na našega Janšo, ki je istotako kot sin našega neupogljivega življa, baš na tem polju prednjačil že pred več stoletij čebelarjem številnih drugih narodov. „Per aspera ad astra“, skozi težave vedno višje, bodi geslo bratov čebelarjev, kadar jih tarejo skrbi in težave.

Družbene zadeve in razno.

VABILA

k letnim zborom podružnic Kmetijske družbe v Ljubljani, r. z. z o. z.

Spored:

1. Čitanje pravilnika, zlasti § 2., 3., 6., 7., 8., 9. in 10.

2. Slučajnosti.

Podčetrtek, 8. nov. ob 2. popoldne v prostoru hranilnice in posojilnice v Podčetrtku.

Kr. banska uprava v Ljubljani razglašja: Kraljevska banska uprava je vzgojila na svojih kmetijskih zavodih 47.826 kom. visokih in 1024 pritličnih jablan, 1289 kom. visokih in 588 pritličnih hrušk, 1140 visokih sliv in češpelj, 146 visokih češenj in višenj, 887 pritličnih breskev in 516 pritličnih marelic raznih vrst. Ta količina prvovrstnega sadnega drevja se bo prodajala na kmetijskih zavodih od konca oktobra pa do konca marca prihodnjega leta po ceni Din 8.— (osem) za komad. Pri večjem odjemu lahko določi uprava kmetijskega zavoda posebno ceno dogovorno z odjemalcem drevja. Nakup sadnega drevja se izvrši ustmeno ali pismeno (koleka prosto) pri upravi zavoda. Da bo interesentom izbira drevja lažja, so se obvestila vsa sreska načelstva, občine in šolska vodstva, koliko in katere vrste sadnega drevja so na razpolago pri posameznih banov. kmetijskih zavodih.

VNOVČEVALEC

15. oktobra 1936.

Kakšen značaj ima za naše kmetijstvo razvrednotenje nacionalnih valut v drugih državah.

Ing. B. F.

Od 27. septembra dalje, ko so Francija, Švica in Holandska razvrednotile svoj nacionalni denar, se dosti govori o tem, kakšen upliv bo to imelo na naše gospodarstvo. Iz izjav merodajnih faktorjev sledi, da naše splošno narodno gospodarstvo vsled tega sploh ne bo oškodovano, ker naš izvoz v te države ni bil velik, temveč ravno nasprotno, naš uvoz iz teh držav je bil mnogo večji, tako da bo naša splošna korist vsled devalvacije večja od škode. Država kot takšna pa ima še razen tega precejšnje koristi od razvrednotenja tujega denarja, ker bomo mogli posojila v fran. frankih, ki niso vezana na zlato klavzulo, ceneje odplačevati.

V zadnjih dneh so sledile gori navedenim državam še Čehoslovaška, Italija, in Letska. Edino s Čehoslovaško smo imeli večje trgovske stike v zadnjem času, toda naša trgovska bilanca je pasivna napram Čehoslovaški. To dokazuje, da smo več uvozili kot izvozili v to državo. Radi tega tudi vsled razvrednotenja češke krone naše narodno gospodarstvo ne bo oškodovano. Točno se še ne ve, kaj bodo storile Avstrija in Madžarska. Posebno s prvo smo v živahnih trgovskih stikih, medtem ko naš trgovski promet z Madžarsko ni posebno velik.

Posebno stališče zavzema Nemčija, katere denarno stanje ni urejeno kot v drugih državah. Če bi Nemčija razvrednotila denar, bi imeli lahko občutno škodo, saj je znano, da nam še dolguje velike zneske od pred 15. januarjem t. l., ko se je plačilni način z njo drugače uredil. Res je, da smo z novo ureditvijo plačilnega prometa že sami razvrednotili nemško marko, saj dobimo za 1 RM le največ Din 14.—, medtem, ko se v vseh drugih državah izplača protivrednost, ki odgovarja Din 17.80, kakor je bil slučaj tudi pri nas pred 15. januarjem. To posebno

jugoslovensko razvrednotenje iznosi torej že 20% in če bi Nemčija sledila drugim državam ter izvedla devalvacijo z 30%, bi naši izvozniki izgubili okoli 10%.

Iz navedenih razlogov izhajajo, da naša država zaenkrat še nima povoda, da kaj menja na vrednosti dinarja. Edino se bo mogoče moral priznati sedanji neoficialni prim, ki iznosi okoli 40% napram zakonski stabilizacijski bazi, odnosno 45% z ozirom na kurz angleškega funta na katerega se je očitno v zadnjem času dinar vezal. Oficijelni prim iznosi namreč le 28.5%, ter bi se torej moralo priznati še 11.5% do 16.5%. Če bi se to izvedlo, bo mednarodna vrednost dinarja ostala ista, ker se že sedaj v obračunih izven službenega kliringa prim od 40—45% upošteva. V kliringu je obračunska baza dogovorjena z mednarodnimi pogodbami med Narodnimi bankami, ter se zamore menjati le z novim dogovorom.

Mnogo važnejše pa so za nas posledice razvrednotenja denarja v okolnih državah iz splošno gospodarskih vidikov. Med tem ko so do sedaj vse te pretežno industrijske države več ali manj ščitile svojo kmetijsko produkcijo z visokimi zaščitnimi carinami po načelu autarkije, prisiljene so sedaj carine občutno zmanjšati. Če to ne store, se bodo življenske potrebščine in sirovine za industrijo, ki jih uvažajo, zelo podražile in s tem devalvacija ne bi rodila oživljenja njihovega gospodarstva. Radi tega vidimo, da so Francija in Švica nekatere carine že popolnoma ukinile, a druge zmanjšale za 30—60%. Pomišlja pa se tudi za zmanjšanje železniških tarif, tako da bi vse te mere uvoznikom nadoknadile večje nabavne stroške vsled razvrednotenja dinarja. Tako trgovina in industrija ne bi imeli povoda povečati cene, niti na debelo pri izvozu, niti na drobno, pri prodaji v dotični državi. S takšnimi merami pade načelo autarkije in agrarnega protekcionizma ter se pri mednarodni izmenjavi blaga zopet vpelje trgovski liberalizem, kar predstavlja vračanje na predvojnne prilike v mednarodnih trgovskih odnosih.

Naša država, ki je čisto agrarna, izvaža le življenske potrebščine in sirovine za industrijo. V naši mednarodni trgovini je vedno prevladovalo načelo trgovinskega liberalizma in se tudi v letih krize v tem pogledu ni dosti spremenilo. Radi tega se nam ne bo težko prilagoditi novim prilikam. Tistih malo autarktičnih odredb, ki otežujejo uvoz tujega blaga in nekatere zaščitne carine za industrijo pa bo z dobro voljo lahko revidirati, da radi njih naše narodno gospodarstvo in predvsem kmetijstvo ne bo trpelo. Važno je v tem trenutku le to, da končno prevlada tudi pri nas spoznanje, da smo predvsem agrarna država in da treba

mednarodno trgovsko izmenjavo načrtno urediti tako, da bo naš kmet zopet mogel doseči nekdanje blagostanje, čeprav bi radi tega bila tudi naša država prisiljena prilagoditi vrednost dinarja temu primerno. Potem bo tudi krize konec in bo kmet lahko plačal svoje dolgove, saj bo zopet oživelo gospodarsko življenje. Seveda, čez noč se vse to ne da urediti. Toda čim so drugi narodi priznali svojo avtarktično zablodo, ki je nam največ škodovala, bomo mi zopet lahko postopoma uveljavili svoje upravičene zahteve, ako bomo na tem vztrajno in smotreno delali.

KREDITNI ZAVOD ZA TRGOVINO IN INDUSTRIJO

LJUBLJANA, Prešernova ulica šte. 50

(v lastnem poslopu).

Telefon: 3781 — 3782 — 3783 — 3784 — 3785.

Brzojavni naslov: Kredit Ljubljana.

Obrestovanje vlog, nakup in prodaja vsakovrstnih vrednostnih papirjev, deviz in valut, borzna naročila, predujmi in krediti vsake vrste, eskompt in inkaso menic in kuponov, nakazila v tu- in inozemstvo. Safe-deposits itd.

Oglas

Vsi si želimo konca nepovoljnega stanja na denarnem trgu in iz tega izvirajoče gospodarske krize! Priznanje, ki ga po celi državi uživa slovensko denarništvo, temelji zlasti na vzorni urejenosti naših hranilnic, na gospodarnosti in vztrajnosti slovenskih hranilcev, ki so svoje denarne zavode dvignili do takega ugleda in pripomogli domovini do blagostanja!

Pomagajmo si sami!

Vlagajte svoje prihranke, vir blagostanja, v domači največji denarni zavod, to je

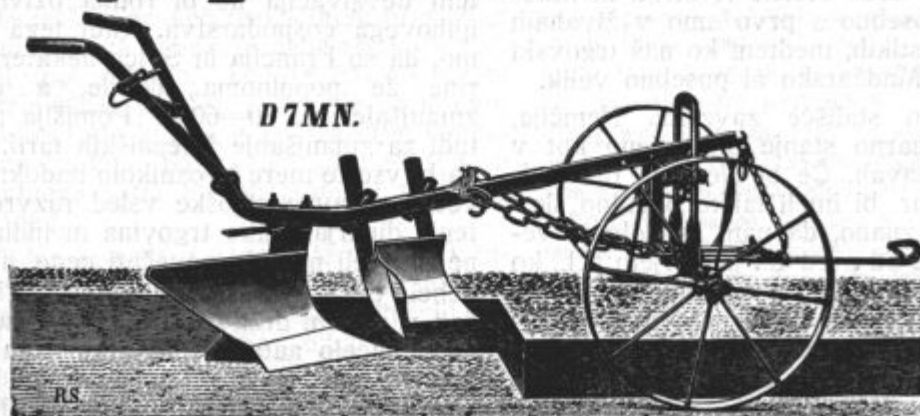
Mestna hranilnica ljubljanska
v Ljubljani

RUD. SACK,

Leipzig - podružnica Wien

tovarna poljedelskih strojev in orodja

Sackovi plugi so najboljši!



V zalogi pri Kmetijski družbi v Ljubljani in njenih skladiščih.

Blasnikova VELIKA PRATIKA za l. 1937

Je zopet izšla. Ta naš ljudski koledar je med Slovenci najbolj priljubljen in domač. Celo naši izseljenci ga radi naročajo, ker jih spominja na domovino in mlada leta. Cena enemu izvodu je 5 Din. Dobi se v Tiskarni J. Blasnika nasl. v Ljubljani, Breg 10—12 in v trgovinah. — Poleg Velike Pratike je izšla tudi Mala Pratika za l. 1937, ki velja samo 2 Din 50 para. Ta je razširjena zlasti na Štajerskem, kjer se je doslej neupravičeno šopiril nemški „Bauernkalender“ iz Gradca.

Laneno olje, firnež, barve, lake, kit, lan. tropine

ter vse v to stroko spadajoče blago prvovrstne kakovosti po solidnih cenah in točni postrežbi, najugodnejše kupite pri domačem podjetju

MEDIC-ZANKL

tovarne olja, lakov in barv

družba z o. z., lastnik FRANJO MEDIČ

Centrala v Ljubljani, podružnice v Mariboru in Novem Sadu. — Tovarne v Ljubljani, Medvodah in Domžalah

Najuspešnejše sredstvo za rejo
domače živine je brezdvomno

MASTIN

ki pospešuje rast, odebelitev, in omastitev domače, posebno klayne živine. — Jasen dokaz neprecenljive vrednosti „MASTINA“ so brezštevila zahvalna pisma

Cena: 5 škat. 46 Din, 10 škat. 80 Din

Lekarna TRNKOCZY

LJUBLJANA, Mestni trg 4 (Zraven Rotovža)

J. BLASNIKA NASL.

Univerzitetna tiskarna

LITOGRAFIJA OFFSETISK KARTONAŽA

ZALOŽNIŠTVO VELIKE PRATIKE

VREČICE ZA SEMENA

LJUBLJANA, BREG 10-12

Najstarejši grafični zavod Jugoslavije
Izvršuje vse tiskovine najceneje in najsolidnejše

USTANOVLJENA LETA 1828

Za jesensko saditev!

Združene drevesnice in trtnice Kmetijske družbe v Ljubljani si Vam dovoljujejo ponuditi:

Sadno drevje, visoke, srednje- in nizkodebelne jabolane, hruške, črešnje, višnje, češplje, orehe, breskve in marelice.

Dalje pritlične jabolane, cepljene na dusenovcu, odnosno paradiževcu, hruške na kutini. Drevje je vzgojeno po novih vidikih. Na zalogi so najrazličnejše sorte po normalnem sortimentu za Dravsko banovino. Pristnost sort, brezhibnost drevja v vseh pogledih zajamčena.

Vinske trte in podlage, nad 70.000 cepljenk, cepljene na najodpornejših in odbranih podlagah po sortimentu Dravske banovine. Cene konkurenčne.

Letošnji pridelek je posebno lep, zaloga velika. Potrudili se bomo, da vse cenj. odjemalce v vseh ozirih postrežemo in zadovoljimo. Naš glavni cenik Vam na zahtevo dopošljemo brezplačno. Podružnicam in drugim korporacijam, ki naročijo skupno nad 100 drevesc, priznamo primeren popust.

**Uprava združenih drevesnic in trtnic
Kmetijske družbe v Ljubljani,**

Novi trg št. 3.

Katastrofalna pojava trde sneti

prisili vsakega kmetovalca, da seme razkuži z najučinkovitejšim sredstvom

„CERETAN“

Uporaba je enostavna! • Cene znižane!

Uspeh zagotovljen in velik prihranek pri semenih. Radi tega ni nikakršnega izdatka za zagotovitev zdrave in obilne žetve. — Obširna pojasnila daje:

„JUGEFA“ K. D. Oddelek za zaščito rastlin
ZAGREB, Preradovićeva 16

Za dež in blato

19
dečje



29
ženske



39
moške



Plato