

20 LET

## Skupnosti slovenskih občin

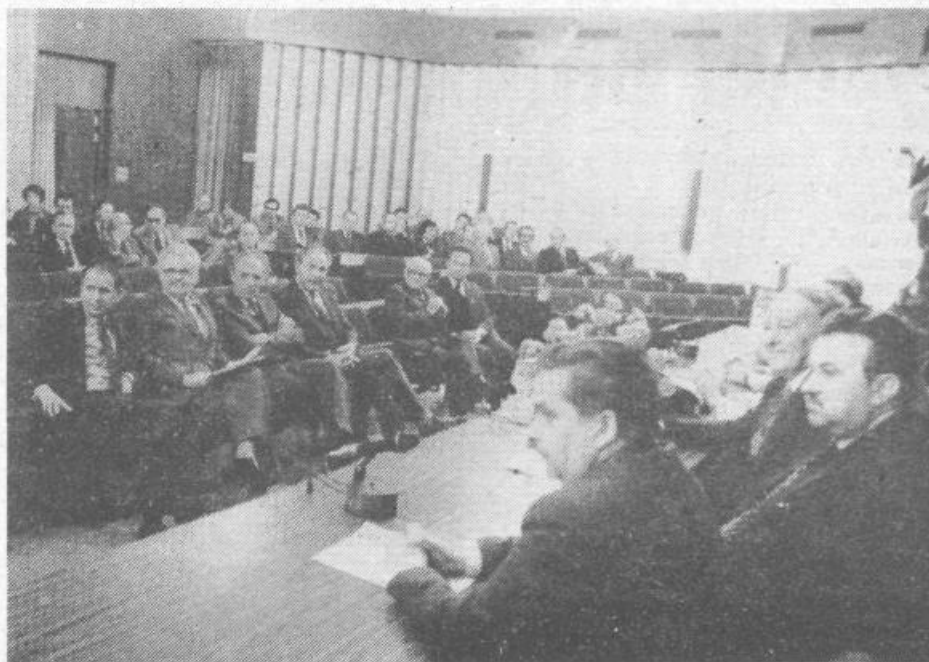
V veliki dvorani Skupščine občine Vič-Rudnik je bila pred dnevi slovesna seja ob 20-letnici delovanja Skupnosti slovenskih občin, ki so se je udeležili poleg predstavnikov slovenskih občin, predsednik predsedstva SR Slovenije Viktor Avbelj, predsednik Republiške konference SZDL Mitja Ribičič, predsednica zbora občin Skupščine SR Slovenije Silva Jereb, predsednik Skupščine mesta Ljubljane Marjan Rožič, generalni sekretar Stalne konference mest in občin Jugoslavije Božidar Popović, predstavniki sorodnih organizacij iz drugih republik ter drugi predstavniki družbenega in političnega življenja v republici.

Pred 20. leti, natančneje 8. marca 1962. leta, je namreč izšla prva številka glasila Občan, časopisa za vprašanja samoupravljanja v komuni.

Ta pa ni ostal samo sredstvo obveščanja, temveč je postal dejavnik za spodbujanje oziroma iskanje odgovorov na številna vprašanja in probleme v razvoju komunalnega sistema. Skupnost je vse bolj dobivala položaj specifične

družbene interesne organizacije slovenskih občin in od leta 1971. dalje je notranja organiziranost Skupnosti ostala nespremenjena. Tako je bila v celotnem obdobju v ospredju delovanja Skupnosti problematika razvoja skupščinskega sistema v občini, razvoja krajevnih skupnosti, razvoja samoupravnih družbenoekonomskih odnosov ter vloga občine v procesu družbene reprodukcije, medobčinsko gospodarsko sodelovanje, vloga občine v mednarodnem sodelovanju, sodelovanje občin v republici, med republikami in v zamejstvu itd. Posebne pozornosti pa je bil vseskozi deležen razvoj krajevnih skupnosti, ki so se nedvomno tudi s pomočjo Skupnosti slovenskih občin in njenega glasila, dograjevale skladno s svojo konceptualno ustavno zasnovno.

Na slovesni seji pa je 17 krajevnih skupnosti in posameznikov iz Slovenije, za njihov prispevek k razvoju delegatskih in samoupravnih odnosov, prejelo posebna priznanja Zvezne konference SZDL Jugoslavije. Iz naše občine jo je prejel Jože Cigler.



## BREZ DVOMOV O FARMI BREST

# Z gradnjo pričnimo takoj!

O tem, da so bile široke in številne razprave o tem, ali farma Brest bo ali ne, smo že pisali. Jasno in razločno smo tudi povedali, da farma Brest bo. Tudi utemeljili smo to. Nekateri, žal, pa nujnosti gradnje tega objekta še vedno ne razumejo, ali pa nočejo razumeti.

Nasprotno pa v delovni organizaciji Ljubljanske mlekarne že od vsega začetka, od takrat, ko se je porodila ideja, da bi mlečno farmo zgradili, takšen korak odločno podpirajo.

»Tisti, ki so gradnjo farme zavirali, so med drugim poudarjali, da bo ta objekt prinesel same izgube. Sam v to nisem prepričan. Le zakaj naprimer na farmi v Kranju ni izgub? Poudarjali so, da ne bo dovolj ljudi, ki bi v njej delali. Tudi s tem se ne strinjam. To bo namreč farma, ki bo edina v popolnosti zadostila vsem pogojem, tudi sanitarnim. In če bodo dobri pogoji za ljudi in ne nazad-

nje tudi za goveda, takšnih kadrovskih problemov prav gotovo ne bo,« je med drugim povedal direktor DO Ljubljanskih mlekar **Zvone Zakotnik**.

»Res je,« je nadaljeval naš sogovornik, »da bo mleko tudi nekaj stalo, res pa je tudi, da če



Zvone Zakotnik

hočemo mleko, če ga potrebujemo, da ga moramo tudi plačati. Ljubljanske mlekarne s TOZD Posestvo na čelu se zavedamo, da smo nosilci osnovne mlečne in mesne proizvodnje, vendar pa Ljubljanske mlekarne kot predelovalna industrija ne morejo same skrbeti za vse probleme in tudi finančne težave. Potrebna in nujna je pomoč širše družbene skupnosti. Ljubljanske mlekarne morajo skrbeti ne le za osnovno proizvodnjo, ampak tudi za zadostne kapacitete, da Ljubljana ne bo preskrbljena le z vodo ampak tudi z mlekom. Kar se mene tiče,« je še poudaril Zvone Zakotnik, »bi z gradnjo farme pričel takoj. Ne vem, zakaj ob tej investiciji toliko besed, ob številnih investicijah, ki pa prav nič ne proizvajajo, se pa ne sprašujemo toliko o njihovi upravičenosti. Apeliram tudi na vse odgovorne, da naredijo vse, kar je za začetek gradnje potrebno.«

N.L.C.

## POSVET O RAZVOJU BARJA

# Poznamo barje?

Barje moramo poseliti, barje je primerno za kmetijsko dejavnost, barje je najprimernejše za rekreacijo, na barju bi lahko razvili vrtnarstvo, barje je ugodno za gozdarstvo, barje moramo varovati kot naravno dediščino, barje bo lahko naša največja žitnica... In še bi lahko naštevali, kaj vse smo v preteklosti že slišali o bodočem razvoju barja. In, ker Ljubljanskega barja niti Ljubljančani ne poznamo dobro, smo enkrat verjeli temu, enkrat pa onemu. Vsako od navedenih področij je imelo in še vedno ima, svoje načrte, kakršno naj bi barje v prihodnosti bilo. In vsako deluje po svoje, v prepričanju, da je njegova usmeritev tista »ta prava«. Rezultat tega je, da se razvoj barja kaj dlje od načrtov ne premakne. Nasprotno, celo načrti se spreminjajo, ne nazadnje tudi zaradi ekspanzije črnih gradenj.

Da bi preprečili takšen stihijski razvoj tega področja, ki, mimogrede, meri okoli 16 tisoč hektarov, je izvršni svet občinske skupščine sklical posvet vseh tistih organizacij ki se s problematiko Barja ukvarjajo in na tem področju vidijo določeno perspektivo. Posveta se je udeležilo preko šestdeset predstavnikov tridesetih vabljenih organizacij in organov, uvodno besedo pa je imel predsednik skupščine mesta Ljubljana Marjan Rožič, ki je poudaril, da je namen posveta odgovoriti na vprašanje, kako bomo problematiko barja reševali v bodoče. Pri tem, da moramo imeti pred očmi dejstvo, da je Ljubljana kot celota zainteresirana za hitrejšo reševanje odprtih vprašanj na tem področju in da moramo naše nadaljnje delo voditi v smeri konkretizacije načelnih usmeritev. Prevladati moramo tudi meščansko tehnokratsko mišljenje, ki gleda na barje kot na breme in ne kot na enega temeljnih činitelev razvoja mesta. K barju moramo, je poudaril Rožič in za njim še nekateri razpravljalci, pristopati z več občutka do ljudi, izhajati moramo iz človeka kot subjekta, celoten proces usmerjanja tokov na barju pa mora temeljiti na življenju ljudi v krajevni skupnosti.

Pri načrtovanju razvoja barja moramo nujno upoštevati in izvajati interdisciplinarni pristop. Upoštevati moramo tako možnosti razvoja kmetijstva, gozdarstva, urbanizacije, kot tudi turizma in rekreacije. In ker gre za področje številnih, rednih in velikih poplav, ne smemo in ne moremo zanemariti sanacije, razvodnjavanja, regulacije vode, ki jo žal, še vedno neuspešno izvajamo. Zavedati se namreč moramo, da gradimo lahko le tam, kjer imamo vsaj stoletno varnost pred poplavami in da lahko razvijamo kmetijstvo tam, kjer vsaj trideset let ne pričakujemo, da bo polja zalila voda.

Skratka, možnosti razvoja so, tudi usmeritve so, to nam je nedavni posvet pokazal. Sedaj pa je naša naloga, da vse interese strpno uskladimo, napravimo koncept načrtnega razvoja barja, da prostorsko opredelimo področja razvoja in da pri tem ne pustimo prebivalcev barja ob strani, ampak jih tvorno vključimo v razreševanje vseh teh skupnih problemov.

In še za konec: ta posvet o barju, kakršen je bil zadnjič pred osemnajstimi leti, je bil pomemben mejnik v razvoju barja, te krajinske in ekološke posebnosti.

NINA LEGAT ČOŽ

## Utrinki

Sončece še nima toliko moči, da bi omehčalo ledeno gmoto. Da Sončece pre-rašča v možakarja Sonce imenovanega, vedo vsi častilci sadnega drevja. Franc Podobnikar z Brezij 48 je s sadikami sadnega drevja spet razveselil častilce krepkih in zdravih sadežev drevja, ki je črpalo prve zemeljske sokove iz ilovnate, čilost ponujajoče zemlje. Za obrezovanje sadnega drevja je potrebno znanje. Delavci Biotehnične fakultete so organizirali predstavitev tega dela tudi za občane. Travniki in polja so radodarni le, če jim nasujemo v njihova nedra obilo hlevskega gnoja. To nenapisano, pa neštetokrat dokazano trditev vestno spoštujejo tudi Modrijanovi z Žazarja.

