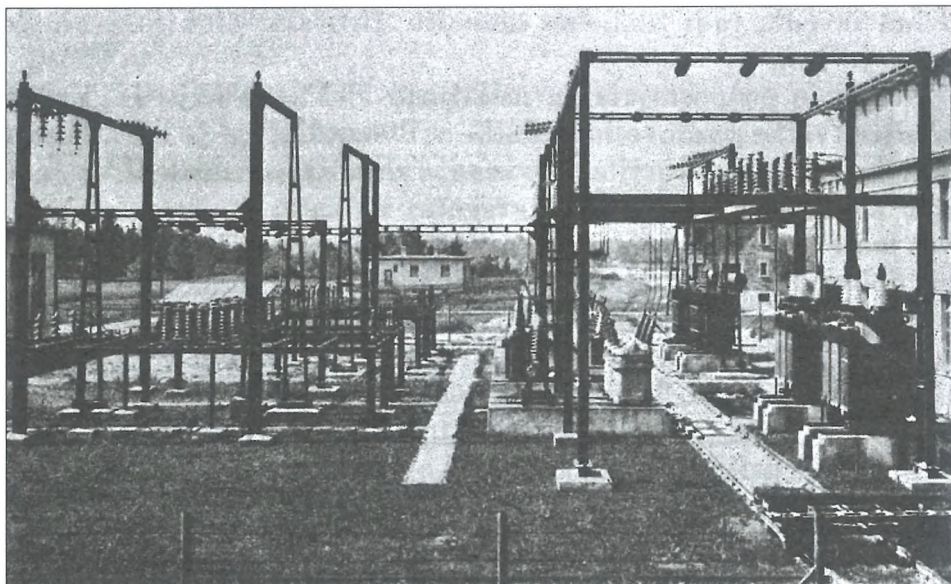


Mitja Sunčič

***Gospodarsko življenje v času
banovanja Natlačena***





Transformatorska postaja v Črnučah zgrajena konec leta 1931 je bila pomembna za preskrbo elektrike za Ljubljano, Dolenjsko in Gorenjsko prek daljnovoda iz elektrarni v Velenju in elektrarni na Završnici. V času banovanja Marka Natlačena je bila na vrsti za elektrifikacijo Dolenjska.

Gospodarsko življenje v času bana Natlačena

Namen prikaza ni podati natančne analize gospodarskega stanja v času, ko je bil dr. Marko Natlačen ban Dravske banovine, kajti to ni obravnava posameznih gospodarskih panog (industrije, kmetijstva, trgovine, obrti in turizma), prav tako pa tudi časovno ne zajema celotnega obdobja, ki ga je Natlačen preživel na čelu Dravske banovine. Prvo je mogoče pojasniti z osredotočenjem na specifični vidik obdobja gospodarske krize, zlasti na posledice krize za srednje sloje (trgovstvo in obrtništvo) ter na s krizo povezano padanjem življenjskega standarda in kupne moči ljudskih množic (kmetov, uradništva, delavstva). Časovno sega razprava v grobem do izbruha druge svetovne vojne septembra 1939. Jugoslavijo je sicer vojna vihra zajela šele leto in pol pozneje, a njene posledice so se v gospodarskem življenju hitro poznale: ovirana svetovna trgovina je industriji oteževala nabavo surovin in motila produkcijo; na drugi strani je vojna vplivala tudi na vsakdanjo potrošnjo, saj je povzročila rast cen življenjskih potrebščin in njihovo občasno pomanjkanje. Posledica je bila povečan vpliv države na gospodarstvo in njeni vedno pogostejši zakonodajni posegi na ekonomsko področje. Po veliki gospodarski krizi tridesetih let, ki je pomenila prelomnico v smislu državnega reguliranja gospodarstva (v Jugoslaviji manj kot v drugih evropskih državah), je druga svetovna vojna prinesla naslednji korak v smeri »diktiranega gospodarstva«, kot so ga imenovali sodobniki.

Raziskava je – kljub uporabi nekaterih statističnih podatkov – opisnega značaja in temelji na časopisnih virih, predvsem na gospodarskem tisku.¹ Njen namen je pustiti gospodarstvenikom, da spregovorijo sami, zaradi česar v besedilu pogosto pride do izraza tista črnogledost v zvezi z dojetjem gospodarske stvarnosti, o kateri je pisal zgodovinar Lazarevič.² Razprava namenoma temelji na citatih, kajti sodobnega bralca želi seznaniti s težavami, ki so jih v obravnavanem času publicisti in gospodarstveniki občutili kot pereče in se z njimi spopadali.

V obravnavo zajeto obdobje je mogoče označiti kot čas krize. Ko je v drugi polovici leta 1935 postal Natlačen ban Dravske banovine, je bila v tem delu Jugoslavije gospodarska kriza še v polnem zamahu.³ Obrat na boljše se je v Ju-

¹ Trgovski list, »časopis za trgovino, industrijo, obrt in denarništvo« (dalje TL), ki je izhajal v Ljubljani.

² Žarko Lazarevič: Plasti prostora in časa. Ljubljana 2009, zlasti poglavje Stvarnost dojetanja – dojetanje stvarnosti (dalje Lazarevič, Plasti), str. 273–280.

³ »Nevesela in prav malo bodreča je slika o stanju našega slovenskega gospodarstva kakor jo je podal zbornični predsednik Jelačin (Ivan Jelačin, tedanji predsednik osrednje interesne organizacije slovenskega gospodarstva Zbornice za TOI v Ljubljani – op. a.) na zadnji plenarni seji /.../. V trgovini, zun. kakor notranji, nazadovanje na vsej črti, deloma že katastrofalno stanje,

goslaviji začel sredi naslednjega leta,⁴ ko je zaradi oboroževanja na svetovnem trgu naraslo povpraševanje po njenih agrarnih proizvodih.⁵ V agrarno pasivni in z zaporednimi slabimi letinami prizadeti Sloveniji je bilo na omenjeni obrat treba čakati dlje: do leta 1937.⁶ Kratkotrajni oživitvi gospodarskega življenja je

kakor npr. v lesni stroki. V obrti isto nazadovanje, da je padlo število trgovinskih in obrtnih obratov v pičlih treh letih za 7000. V industriji se je ustavila edina konjunktura, ki je bila v tekstilni stroki /.../.« – Trgovski list (dalje TL), 9. 11. 1935, Plenarna seja Zbornice za TOI.

⁴ »V zadnjem času se čujejo večkrat napovedi, da so tu prvi znaki, da je sedem suhih let za nami, in da pride sedem debelih let. Priznati moramo, da je res nekaj znakov, da so se razmere vsaj ponekod nekoliko zboljšale. Tako je v nekaterih strokah zaposlenost narasla, zboljšale so se tudi delavske mezde in opaziti je tudi prve rahle dvige državnih dohodkov.« Toda: »V Sloveniji o zboljšanju še ne moremo govoriti /.../.« – TL, 18. 6. 1936, Napovedi boljših časov. Trditve o rahlem zboljšanju je bilo najprej mogoče prebrati v poročilu Narodne banke: TL, 7. 7. 1936, Naše gospodarsko stanje v prvem četrtletju. O gospodarski krizi v Jugoslaviji gl. Jacob B. Hoptner: *Yugoslavia in Crisis: 1934–1941*. New York – London 1962 (hrvaški prevod je izšel leta 1973).

⁵ »/.../ vsa ta konjunktura je bila le umetno ustvarjena z večjim oboroževanjem. /.../ Velika vojna napetost po svetu zahteva vedno kopičenje vseh zalog, zlasti pa živil. Zato ni bila za nas nobena težava, da prodamo svoje žito, svoje agrarne proizvode in celo lesni trg se nam je iz tega razloga odprl v Anglijo in Nemčijo. Velika zmeta pa bi bila, če bi to slučajno konjunkturo smatrali za trajno /.../.« Glede slovenskega gospodarstva v letu 1936 je bil pisec zgornjih vrstic še precej bolj črnogled: »Težave, ki so tlačile slovensko gospodarstvo že v prejšnjem letu niso popustile, temveč so k tem prišle še nove.« – TL, 1. 1. 1937, Gospodarsko življenje v l. 1936. Predsednik ljubljanske borze Ivan Slokar je na občnem zboru te organizacije podal svetlejšo podobo izboljšanja v letu 1936: »Izredno dobra letina v naši državi in sorazmerno slaba žetev izven naših meja sta mnogo prispevali k zvišanju dohodkov našega kmečkega stanu in k zboljšanju njegove kupne moči. To ni moglo ostati brez vpliva na ostale pridobitne panoge. Trgovina je oživela in ni je industrijske produkcije, ki ne bi izkazovala znatnega napredka, z edino izjemo lesne industrije, ki je bila žrtev brezuspešnih sankcij (uvedenih proti Italiji zaradi vojne v Etiopiji – op. a.)« – TL, 21. 5. 1937, Občni zbor Ljubljanske borze.

⁶ Vsaj sodeč po ugotovitvah govornikov na plenarni seji Zbornice za TOI v Ljubljani konec leta 1937: »Splošni gospodarski položaj Dravske banovine je v letošnjem letu krenil na bolje. Dolga doba petih let krize, ki je povzročila stomilijonske izgube in ogrozila deset tisoče eksistenc je za nami. Se pa še kažejo posledice krize v nekaterih panogah, zlasti pri našem denarništvu.« V Jugoslaviji so bili znaki izboljšanja naslednji: »/.../ smo prekoračili v produkciji najboljšo konjunkturo leta 1929, in da je število zaposlenega delavstva preseгло največjo številko, ki smo jo doslej po vojni zabeležili. Obseg naše zunanje trgovine se je v izdatni meri razširil in izkazuje doslej skoro $\frac{3}{4}$ milijarde aktive. /.../ Že julija meseca je doseglo v Sloveniji število zaposlenega delavstva 1000.000 oseb in se vzdržalo na tej višini še meseca oktobra. Posebno važno pa je, da se je tudi povprečna zavarovana mezda v zadnjem poletju povečala za 1,32 na 24,32 dinarjev, tako da je letos celotna dnevna zavarovana mezda večja od lanske oktobrske mezde. /.../ Bistveno je na položaj našega gospodarstva vplivalo zvišanje cen poljedelskim produktom, posebno pa lesu, kar je na mah oživilo to najglavnejšo panogo našega gospodarstva. /.../ je končno po petih letih nastal preokret tudi v gibanju obrta, trgovine in gostinstva. Letos prvič presegajo številke prijavljenih obratov število odjav.« – TL, 24. 11. 1937, Plenarna seja Zbornice za TOI. Da je v letu 1937 ostalo nerešenih še mnogo problemov, je opozorilo uredništvo Trgovskega lista: »Mnogo smo čuli o lanskem letu besed o zboljšanju našega domačega gospodarstva. Priznati je treba, da te besede niso niti čisto neupravičene. Tako so se državni dohodki stalno večali, da je imel finančni minister pogum, da je povišal državni proračun za 1270 milijonov din. /.../ Agrar-

sledil sredi leta 1938⁷ pojav, ki bi ga bilo najprimerneje označiti kot stabilizacijo, sledečo prejšnjemu poletu, kajti razmere se niso približale drastičnosti onih v obdobju pred kratkim preživete krize,⁸ o čemer navsezadnje delno pričajo tudi glasovi o oživitvi gradbene dejavnosti.⁹ Rastoča mednarodna napetost je leta 1939 povzročila nadaljnje poslabšanje gospodarskega položaja, predvsem zaradi negotovih mednarodnih razmer.¹⁰

ne pokrajine so dosegle zaradi izboljšanja cen nov napredek, da je za mnoge pokrajine beseda o izboljšanju gospodarskega stanja popolnoma upravičena. Ne pa za Slovenijo! /.../ povišek cen ni bil za Slovenijo dobiček, ker je šel ta povišek v prav znatni meri kot agrarno pasivni deželi na njen račun.« Druge težave, ki so po mnenju pisca trle Dravsko banovino, so bile nelikvidnost denarnih zavodov, povišanje davkov in dajatev (državnih kot tudi samoupravnih) ter druga »nerešena vprašanja iz prejšnjih let, kakor cestna, železniška, tujsko-prometna in kulturna vprašanja.« – TL, 1. 1. 1938, Pogled na preteklo leto. Naj o letu 1937 na koncu svoje mnenje poda še Ivan Slokar: »/.../ je bil razvoj vseh panog našega gospodarstva v letu 1937 povsem zadovoljiv. Preteklo leto je bilo celo najboljše in najplodnejše po svetovni krizi v naši državi. /.../ poletu so pripomogla poleg ugodne izvozne trgovine tudi javna dela, financirana s kratkotrajnimi notranjimi posojili.« – TL, 6. 5. 1938, Občni zbor Ljubljanske borze.

⁷ »Že več mesecev se v gospodarskem življenju opaža nekak zastoj v dosedanem razmeroma naglem razvoju konjunktura na svetovnih tržiščih. /.../ Zastoj produkcije zlasti opažamo v tekstilni industriji in to v prvi vrsti v Mariboru, kjer je ta panoga industrijske produkcije najbolj razvita v državi. Vse kaže, da je velika potreba po blagu, ki je nastala s pojemanjem gospodarske depresije in zbog tega z dviganjem kupne moči prebivalstva, ponehala. Zaloge se polagoma kopičijo, naročila pa prihajajo v manjšem številu kot doslej. /.../ Tvornice so manj zaposlene kot so bile še lani ali letošnjo pomlad, vendar delajo še vedno.« Razlog za zastoj je pisec videl v »nazadovanju cen na svetovnem trgu«, ki jo je povzročila prva hiperprodukcija blaga po letih 1929/30. – TL, 22. 6. 1938, Zastoj v produkciji. Prizadeta je bila tudi zunanja trgovina Jugoslavije: »Dočim je bila v letu 1937 naša trg. bilanca aktivna za 1038 milijonov dinarjev, smo bili leta 1938 skoraj vse leto pasivni in šele v novembru in decembru se je izvoz toliko izboljšal, da moremo upati, da bomo zaključili leto s približno 50 milijonov din aktivne bilance. A še ta uspeh je dvomljiv, če pomislimo, da smo bili v trgovini z neklirinškimi državami pasivni. /.../ Ta zastoj v naši zunanji trgovini je zlasti občutilo naše lesno gospodarstvo, ki je moralo po kratki konjunkturni dobi zopet konstatirati nazadovanje lesne trgovine.« – TL, 1. 1. 1939, Gospodarstvo v letu 1938.

⁸ Tako so npr. na plenarni seji Zbornice za TOI marca 1939 objavili, da so v preteklem letu na »notranjem tržišču zabeležili porast prometa v večini trgovinskih strok za povprečno 10 odstotkov.« – TL, 24. 3. 1939, Plenarna seja TOI.

⁹ Aprila 1939 je bilo mogoče prebrati: »Po več letih stagnacije je Maribor lani zaznamoval precej živahno gradbeno sezono /.../. Letos bo sezija nemara še boljša. /.../ Ker je bila letošnja zima izredno mila, se je gradbena sezija začela že prve dni marca, deloma celo že koncem februarja. Zaposlitev v gradbeni stroki je povoljna in se je nezaposlenost že precej zmanjšala.« – TL, 14. 4. 1939, Živahna gradbena sezona v Mariboru. Skoraj identično, a zgolj na leto 1938 nanašajoče se poročilo iz Maribora je TL objavil že januarja 1939: »Priznati se mora, da je bila pretekla gradbena sezona v Mariboru zelo živahna, veliko bolj kot je bilo pričakovati spomladi. /.../ brezposelnost /.../ je lani baš zaradi živahne gradbene delavnosti nekoliko popustila, seveda le do zime dokler se je pač zidalo.« – TL, 18. 1. 1939, 15 milijonov za 225 stanovanj. Z mari-borskim dopisnikom se gotovo ne bi strinjal anonimni pisec članka Zastoj gradbene delavnosti, ki je julija 1938 ugotavljal, da se stavbna dejavnost Slovenije »še v zadnjih dveh letih delnega gospodarskega izboljšanja ni popravila.« – TL, 8. 7. 1938, Zastoj stavbene delavnosti.

¹⁰ Ivan Slokar: »/.../ cene surovin so podvržene velikemu valovanju zaradi stalno različnega pre-

Nekaj števil o posledicah gospodarske krize

Manj kot konjunkturalna nihanja po koncu krize ter poskus kronološkega zamejevanja njenega konca ter periodizacije obdobja po njej so me zanimale posledice tega za slovensko prebivalstvo težkega obdobja.¹¹ Te je marca 1939 v predavanju o produktivnih silah Slovenije kratko in jedrnato podal sodelavec Socialno-ekonomskega inštituta dr. Žumer: »Leta krize so nas močno gospodarsko zavrta, da je pridobivanje premoga padlo za 26 odstotkov in se l. 1938 komaj popravilo na staro stanje. /.../ Važnejše so morda še številke zavarovanih delavcev, kjer smo glede na celo državo padli od 16,5 v osmih letih na 14,8 odstotkov. Narasla pa je zaposlenost v vsej državi v teh letih 16,05, pri nas le za štiri odstotke. Če Slovenijo izločimo iz vsote, je drugod narasla zaposlenost celo za 18,4 odstotka. /.../ je znašal donos podjetij oz. produkcija l. 1937 proti l. 1929 komaj 59,5 odstotka v premogovni, komaj 67,1 odstotka v papirni itd. Enako neugodne so ceni-tve glede kreditnega trga. Promet zadrug je padel za polovico, vloge pa od 777 na 318 milijonov din. Po teh podatkih se zdi očitna neka stagnacija /.../. Že dalj časa opazamo, da napreduje industrializacija v južnih predelih bolj kot pri nas. Motivi so deloma znani. Naravni pogoji za to pa so: surovine, bližnji trgi. Poleg tega mora Slovenija dosti surovin uvažati iz tujine za kar potrebuje deviz, plača drag prevoz in nima plovnih poti ne svojih pristanišč. Seveda se s to južno usmerjeno industrializacijo premika tudi težišče našega prebivalstva na jug. Tako so imele Dravska, Savska in Donavska banovina l. 1931 47,25 odstotka vsega prebivalstva v državi, pri drugem štetju še 44,7 in l. 1938 se cenijo še na 42,87 odstotka. Ostalih šest banovin z Beogradom je napredovalo od 52,75 na 57,13 odstotkov.«¹²

Opisano nazadovanje gospodarstva se je odražalo tudi v drugih statističnih številkah. Na razstavi slovenskega novinarstva leta 1937 je uredništvo Službenega lista javnosti prikazalo poveden diagram, ki je navajal »koliko je bilo v ‚Uradnem‘ oz. ‚Službenem listu‘ od preobrata pa do danes objavljenih dražb, vpisov

sojanja mednarodnega položaja /.../ /.../ naše gospodarstvo /.../ čuti vse omenjene momente negotovosti in stalnih motenj. Kaledioskopske spremembe vsakodnevnega položaja ustvarjajo za trgovino in industrijo neznošen položaj /.../.« – TL, 24. 5. 1939, Občni zbor ljubljanske borze. O težavah pri preskrbi industrije s surovinami je že po izbruhu vojne med Nemčijo in Poljsko govoril tudi Adolf Golia, generalni tajnik Zveze industrijcev. – TL, 13. 9. 1939, Položaj našega gospodarstva. Za prvo tromesečje leta 1939 je Narodna banka Jugoslavije ugotovila zmanjšani obseg zunanje trgovine, padec uvoza, manjši promet blaga, upočasnitev dviga cen na domačem tržišču, nazadovanje investicijske dejavnosti, nazadovanje zasebne podjetnosti ter neznaten dvig potrošnje. – TL, 12. 6. 1939, Razvoj gospodarstva v I. tromesečju 1939. Naslednje poročilo Narodne banke ni prineslo vesti o zboljšanju temveč je ugotovilo »padanje gospodarske razvojne črte v vsej Jugoslaviji«. – TL, 14. 7. 1939, Splošno poslabšanje gospodarstva.

¹¹ Splošen pregled gospodarske krize Franceta Kresal: *Gospodarska kriza 1929–1933*. V: *Gospodarske krize in Slovenci*. Ljubljana 1999, str. 77–97. Zanimive analize tudi v Lazarevič, Plasti.

¹² TL, 27. 3. 1939, Produktivne sile našega gospodarstva.

v trgovinski in združni register ter konkurzov (stečajev – op. av.) in prisilnih poravnav«. ¹³ Diagram si je (kot tabelo 1) mogoče ogledati spodaj.

Tabela 1: Dražbe ter gibanje registriranih obratov v Sloveniji (1918–1937)

Leto	Dražbe	Vpisi v trgovinski register	Vpisi v združni register	Stečaji in poravnave
1918/19	26	130	43	10
1920	17	278	122	1
1921	47	468	77	6
1922	53	372	58	9
1923	93	401	57	50
1924	244	203	55	117
1925	486	148	52	138
1926	787	140	79	76
1927	857	216	47	88
1928	780	189	67	61
1929	620	228	75	49
1930	562	589	77	75
1931	851	181	195	181
1932	960	125	74	292
1933	896	100	62	101
1934	1014	86	49	131
1935	1229	56	50	95
1936	1481	58	51	84
do 30. 6. 1937	638	36	34	54

Po mnenju novinarja Trgovskega lista, ki je te statistične podatke komentiral, je dajala tabela »v resnici popolno sliko o našem gospodarskem življenju od preobrata pa do danes. Že takoj prva rubrika o številu objavljenih dražb dokazuje to. Leta 1920 je bilo objavljeno v vsem samo 17 dražb. Ljudje so imeli takrat denar. Kmetje so mogli poravnati vse svoje dolgove, a tudi trgovina je bila živahna, da ni bilo nobene stiske z denarjem.«¹⁴ Prvo povečanje števila dražb je prinesla deflacijska kriza v drugi polovici dvajsetih let, a razmere so se do leta 1930 zboljšale. »Takoj prihodnje leto pa se število dražb množi in nastala gospodarska kriza ima vedno težje posledice. L. 1936 je objavil ‚Službeni list‘ že 1481 dražb. A tudi letos je slika gospodarskega stanja Slovenije le neznatno boljša, saj je do konca junija bilo objavljenih že 638 dražb ali 1276 za vse leto, če bi se dražbe nadaljevale v istem obsegu.«¹⁵

¹³ TL, 3. 9. 1937, Razvoj gospodarskega življenja Slovenije.

¹⁴ Prav tam.

¹⁵ Prav tam.

Številke o stečajih in prisilnih poravnava so se gibale po podobnih zakonitostih kot one dražb: »Število konkurzov in prisilnih poravnav /.../ znaša v konjunktornem letu 1929 samo še 49. Nova gospodarska kriza pa je to število v dveh letih zvišala na 181, in leta 1932, najtežjem gospodarskem letu, celo na 292. Leta 1935 in 1936 se je položaj nekoliko izboljšal, toda v prvi polovici letošnjega leta je bilo že 54 konkurzov in prisilnih poravnav, torej znatno več ko l. 1935 in 1936. Gospodarsko stanje Slovenije se torej ni izboljšalo kako kažejo ti podatki.« Pozitivno plat gibanja sta predstavljali rubriki vpisov v združni¹⁶ in trgovinski register (v slednjega so se vpisovale ne le večje trgovske firme, temveč tudi močnejša obrtna in vsa industrijska podjetja): »V prvi povojni dobi je število vpisov v trgovinski register stalno naraščalo in doseglo l. 1922 svoj višek /.../. Nato začenja število padati, silno ostro v veliki deflacijski krizi l. 1925 in 1926. Po krizi se je stanje zopet nekoliko izboljšalo in v konjunktornem letu 1930 naraslo na 589. Od takrat pa se začenja katastrofalno padanje in l. 1935 je bilo le še 56 vpisov. Letos se je položaj neznatno izboljšal in v prvih šestih mesecih je bilo že 36 vpisov v trgovinski register, kar pa je še zmerom silno majhno število.«¹⁷

Še ostreje kažejo poguben vpliv velike gospodarske krize periodične okrožnice Zbornice za TOI posvečene natančnemu beleženju gibanja trgovskih, obrtnih, industrijskih ter gostinskih obratov, ki so izhajale štirikrat na leto in se niso omejevale le na obrate, vpisane v trgovinskem registru, temveč so zajemale vse legalne obrate na ozemlju Dravske banovine (torej tudi tiste, ki so poslovali le z obrtnim dovoljenjem), kar jim daje pečat dragocenih, v globino prodirajočih dokumentov, ki ponazarjajo vpliv krize na najširše množice podjetniško aktivnega prebivalstva. Ne preseneča torej, da so omenjeni statistični podatki že ob nastanku pritegnili pozornost publicističnih, malce pozneje pa tudi znanstvenih krogov, saj so veljali za ustrezne kazalnike obdobja krize in prosperitete.

Za zadnjo četrtino leta 1935, torej čas, ko je službo bana začel opravljati Natlačen, je statistika Zbornice za TOI prinesla vest, da se neprestano padanje števila trgovskih in obrtnih obratov še ni zaustavilo: »Po teh podatkih se je v četrtem četrtletju 1935 prijavilo 169 trgovinskih obratov, odjavilo pa 475, da je padlo njih število za 306. Obrtniških obratov se je prijavilo 203, odjavilo 503 in je njih skupno število padlo za 300.«¹⁸ Padlo je tudi število gostinskih obratov, opazovalce pa je presenetilo predvsem zmanjšanje števila industrijskih obratov: »Industrijski obrati, ki so vse leto izkazovali dvig, izkazujejo v četrtem četrtletju padec, ker je bilo prijavljenih le troje, odjavljenih pa pet podjetij.«¹⁹ Samo leta

¹⁶ Povečan vpis v združni register leta 1931 je bil »le slučajen in posledica izvajanja agrarne reforme, ko so se ustanovile številne pašniške in gozdne zadrage, od katerih pa je večina že ponehala«. – Prav tam.

¹⁷ Prav tam.

¹⁸ TL, 13. 2. 1936, Nevzdržno propadata trgovina in obrt.

¹⁹ Prav tam.

1935 se je število obstoječih trgovin zmanjšalo za 976, obrti za 722, gostinskih obratov pa za 33. Prirastek je imela edino industrija, in sicer 12 podjetij. Zanimiva je dolgotrajnost opisanega trenda strmega padanja števila podjetij, ki se je začelo že leta 1932 in se je nadaljevalo vse do leta 1937. Številke o presežku odjav nad prijavi v trgovski ter obrtni stroki od leta 1932 do leta 1936 si je mogoče ogledati v tabelah 2 in 3, ki pričata o tem kako je gospodarska kriza pri nas prizadela zlasti ti dve gospodarski veji (o povezavi omenjenih trendov z vplivom krize na potrošnike bo govora v naslednjem razdelku).

Tabela 2: Razmerje med prijavi in odjavami trgovskih obratov (1932–1936)²⁰

Leto	Prijave	Odjave	
1932	1069	1521	– 452
1933	777	2107	– 1330
1934	670	2043	– 1373
1935	640	1616	– 976
1936	767	1150	– 383
Skupaj			– 4514

Tabela 3: Razmerje med prijavi in odjavami obrtnih obratov (1932–1936)²¹

Leto	Prijave	Odjave	
1932	2007	2017	– 10
1933	927	2263	– 1336
1934	992	2361	– 1369
1935	835	1557	– 722
1936	912	1414	– 502
Skupaj			– 3939

V petih letih krize je torej nepovratno ugasnilo skupaj 8453 podjetij. Trgovski list je dejstvo drastičnega padca pospremil z naslednjim komentarjem: »Napačno bi bilo misliti, da je kriza le nekoliko popustila, ker je število v letu 1935 odjavljenih trgovin in obratov nižje, kakor v letu 1933 in 1934. Pomisliti je treba, da so vsa nesolidna podjetja padla že pod prvimi udarci krize, in da uničuje od takrat kriza tudi že podjetja, ki bi v normalnih časih procvitala.«²² Socialne posledice so bile hude zato, ker so bile prizadete zlasti pridobitne dejavnosti, v katerih se je podjetniško udeleževal mali človek z malim kapitalom, kot npr. lesna trgovina in druge panoge »v katerih so si mogli pomagati mali ljudje, ker je bilo za te tr-

²⁰ Po podatkih iz Janko Traven: Gospodarska kriza v luči statistike pridobitnih podjetij. V: Tehnika in gospodarstvu, 1939, št. 11-12, str. 259–261 (dalje Traven, Gospodarska kriza).

²¹ Po podatkih iz: prav tam.

²² TL, 13. 2. 1936, Nevzdržno propadata trgovina in obrt.

govine potrebno primeroma le malo kapitala. To jasno kaže kako pomeni sedanja kriza trgovine tudi težko socialno zlo.«²³ Trditev potrjuje Travnova analiza: »Občutno nazadovanje v letih krize pa kažejo branjarije, trgovine z deželnimi pridelki, z lesom, s kolonialnim in špecerijskim blagom, mlekom in mlečnimi izdelki, vinom, predvsem pa z živino in živili, prav tako pa tudi sejmarji ter agenture in komisijske trgovine. Opozoriti je predvsem na opuščanje specialnih trgovin in v zvezi s tem na narastek trgovin z mešanim blagom.«²⁴ Med obrtni je kriza najbolj prizadela čevljarje, torej stroko, ki ji je bila industrija močna konkurenca, neugodno pa je nanjo vplival tudi splošni padec kupne moči.²⁵ Isto je mogoče ugotoviti za prav tako močno prizadete krojače ter šivilje.²⁶

Prve znake izboljšanja je statistika zabeležila konec leta 1936: »Prvič od izbruha gospodarske krize izkazuje statistika ljubljanske Zbornice o gibanju obratov na njenem ozemlju nekoliko ugodnejšo sliko. Število objavljenih obratov ne presega več v tako obupno visoki meri število prijavljenih, temveč je bilo celo prijavljenih obratov več ko pa objavljenih. Toda napačno bi bilo iz tega prvega znaka že sklepati o izboljšanju položaja, ker v vsem l. 1936 objave še daleko prekašajo prijave /.../.« Nazadovanje števila obrti in trgovin za »okroglo 8500 obratov« je bilo po mnenju Trgovskega lista »za majhno Slovenijo, ki je vrhu vsega agrarno pasivna pokrajina, pač katastrofalna številka«. ²⁷ Kot je ugotovil sodelavec Trgovskega lista maja 1937 ob pregledu rezultatov za prvo četrtletje tega leta, pa prve lastovke še niso prinesle pomladi. Zboljšanje ekonomskega stanja v Dravski banovini je bilo počasno in je zaostajalo za drugimi predeli Jugoslavije: »V celoti pokazuje statistika, da se polagoma bližamo v gibanju obratov normalizaciji razmer. Pripominjamo, da je položaj na območju drugih zbornic bistveno boljši kakor v Dravski banovini, posebno na območju Donavske, Moravske, Vardarske in Vrbaske banovine je število podjetij in obratov v naglem porastu.«²⁸ Dokončno normalizacijo statistično zajetega gibanja so sodobniki postavili v drugo četrtletje leta 1937: »/.../ je postal preobrat na boljše, ki ga je najavila Zbornica v svoji okrožnici o gibanju obratov v prvem četrtletju, v drugem četrtletju še bolj viden. Razen v industrijskih panogah je število obratov povsod drugod

²³ Prav tam.

²⁴ Traven, *Gospodarska kriza*, str. 260.

²⁵ Za leto 1936 prinaša TL v zvezi s čevljarji tale podatek: »V prvih devetih mesecih t. l. je padlo število čevljarjskih obratov za 208, to se pravi, da preneha vsak dan več ko en čevljarjski obrt. Pač jasan dokaz, da tožbe naših domačih čevljarjev proti tujim velepodjetjem (mišljena je predvsem češka Bata – op. a.) le niso brez tehtne podlage.« – TL, 5. 12. 1936, Padanje trgovinskih obratov ustavljeno.

²⁶ Traven, *Gospodarska kriza*, str. 263–264. Več o vzrokih za propadanje omenjenih obrtnih vej gl. Janko Traven: *Dvajset let razvoja slovenskega obrtništva*. V: *Spominski zbornik Slovenije*. Ljubljana 1939, str. 381–389.

²⁷ TL, 22. 2. 1937, Prvi skromni začetki izboljšanja.

²⁸ Naštete banovine so pokrivalo območje Srbije (z Vojvodino), Makedonije ter Bosne. – TL, 25. 5. 1937, Gibanje obratov v I. četrtletju.

naraslo, in sicer pri obrtniških podjetjih za 118 obratov, pri trgovinskih za 55 in pri gostinskih obratih za 44 podjetij.«²⁹

Problematika kupne moči prebivalstva Dravske banovine med gospodarsko krizo in po njej

Po kratki predstavitvi vpliva krize na trgovino in obrt je treba pred nadaljnimi izvajanjem v zvezi s problematiko potrošnje prebivalstva Dravske banovine povedati, da je bila Slovenija v obravnavanem obdobju še večinsko kmečka pokrajina v kateri se je okoli 60 odstotkov ljudi preživljalo z obdelovanjem zemlje, preostalih 40 pa je bilo zaposlenih v trgovini, obrti, industriji ali pa je opravljalo uradniška dela.³⁰ Ker je bila torej slovenska družba v obravnavanem času na prehodu iz kmečke v industrijsko, je gospodarska kriza še poudarila njene strukturne probleme, ki so se izoblikovali že dolgo pred izbruhom krize.³¹ Agrarna problematika Dravske banovine je bila osredotočena v treh med seboj povezanih dejavnikih: »1. agrarna prenaseljenost Slovenije, in sicer pride pri nas na en km² njivske površine 221 duš, v celi Jugoslaviji le 180 (v Romuniji 140, Danski 37); 2. agrarna pasivnost Slovenije, ki jo pojasnjuje razdelitev na gozd in polje, ker je gozda 691.000 ha, zemljišč pa le 836.000 ha, in 3. nerentabilnost našega kmetijstva, ta nerentabilnost seveda kot naravna posledica prevelike razdrobljenosti kmečke zemlje in premajhne rodovitnosti. /.../ Bistveni in glavni pogoj za rentabilnost kmetijstva pa je – razen rodovitnosti zemlje – pridelovanje za trg. Da za trg naše kmetijstvo ne producira iz nobene kulture, je povsem razumljivo in to potrjuje tudi sledeče razmerje kultur, po katerem je bila njivska kultura razdeljena takole: žita in koruza 62 odstotkov, krompir in korenje 20, živinska krma deset, fižol in leča 3,5, ali po banovinski statistiki iz l. 1931 od 381.752 ha zaseva 58 za prehrano, 41 za krmo, 0,85 za industrijske rastline, 0,15 odstotka za ostale.«³² Kmet kot najštevilčnejši potencialni potrošnik trgovskih in obrtnih storitev je potemtakem le s težavo prišel do denarja, zaradi česar je prodajal vse presežke pridelkov, ki jih

²⁹ TL, 30. 7. 1937, Padanje obratov ustavljeno. Za tretje četrletje so bile ugotovitve skoraj enake: »Iz statistike se vidi, da se je gospodarsko stanje izboljšalo, in da se je v vseh strokah prijavilo več obratov kakor pa se jih je odjavilo.« – TL, 5. 11. 1937, Gospodarsko stanje se je izboljšalo. Za celotno leto 1937 je bila ugotovitev Zbornice za TOI naslednja: »Prirastek se je /.../ gibal v okviru normalnega razvoja in ne kaže posebne konjunktore.« – TL, 4. 3. 1938, Število obratov zopet raste.

³⁰ Najboljša obdelava podatkov ljudskih štetij in obravnava poklicne strukture Slovenije iz časa pred drugo svetovno vojno je razprava Draga Potočnika: Podatki poklicne statistike pri nas in drugod. V: Tehnika in gospodarstvo, 1940, št. 7-8, str. 150–160.

³¹ Ker je agrarna problematika iz razumljivih razlogov pritegnila veliko pozornost sodobnikov, je literature o kmečkem vprašanju mnogo. Pregled Žarko Lazarevič: Kmečki dolgovi na Slovenskem: socialno-ekonomski vidiki zadolženosti slovenskih kmetov 1848–1948. Ljubljana 1994 (dalje Lazarevič, Kmečki dolgovi).

³² TL, 10. 6. 1938, Slovenija in Slovenci.

je bilo mogoče plasirati na trgu,³³ se zadolževal³⁴ ter iskal denar v seki gozdov. O velikem gospodarskem pomenu gozda je generalni tajnik ljubljanske Zbornice za TOI, Ivan Mohorič, junija 1939 napisal tole: »Gozdno gospodarstvo pomeni torej podlago gospodarstva v Dravski banovini, ker pripada od 680.922 ha gozdne površine 581.703 ha ali nad 80 odstotkov individualnim gozdnim posestnikom, katerih je 138.886. More se v resnici reči, da je gozdna posest v Sloveniji prava narodna lastnina in sicer malega človeka. Če pomislimo, da je v Dravski banovini nad 200.000 gospodarstev, pomeni, da dve tretjini gospodarskih edinic razpolagata tudi z majhnim gozdnim posestvom, pa naj bi bilo to še tako majhno. /.../ Od prosperitete in depresije gozdnega gospodarstva zavisi materialno stanje najširših delov Slovenije. Od 1,200.848 prebivalcev je bilo v kmetijstvu in gozdarstvu v Sloveniji zaposlenih 369.905 oseb.«³⁵ Poleg prodaje lesa si je kmet denar služil še s sadjarstvom, vinogradništvom ter hmeljarstvom.³⁶

Gospodarska kriza je kupno moč kmeta močno omajala: padec cen lesa (določen čas pa tudi onemogočen izvoz v Italijo zaradi sankcij) in kmetijskih proizvodov sta mu zaprla vir zaslužka, kar se je posledično poznalo tudi pri poslovanju majhnih, podeželskih trgovcev in obrtnikov. Organizacije slovenskih trgovcev so upadanje kupne moči podeželja redno beležile. Za ilustracijo navajam poročilo, podano na skupščini trgovcev iz ptujske okolice: »V gospodarskem oziru moramo deliti naše območje na dva dela: na vinorodne kraje Haloze ter v poljedelsko Dravsko ali Ptujsko polje in Slovenske Gorice. Najtežje so gospodarske razmere gotovo v Halozah, ki so odvisne le od pridelka vina in sadja, gozdovi so že itak prazni. Vinska kupčija nam je pokazala takoj ob trgatvi zelo žalostno sliko. Kmet vinogradnik, ki je bil v skrajni stiski za denar, je ponujal svoj pridelek, a odjemalca ni bilo najti. To stisko prebivalstva pa so izrabili nekateri brezvestni ljudje ter si polnili svoje velikanske kleti z vinom, ki so ga izvlekli od vinogradnikov po ceni 50 do 75 par na liter. Kmet ni vedel kaj naj napravi z izkupičkom. Ali naj plača davek, delavce ali pa obleče sebe in svojo družino. Sadna kupčija je bila boljša, dasi se ne more označiti za povoljno. Ker je bil kmet v veliki stiski, se je lotil podiranja lesa. Gozdovi so skoraj izpraznjeni, a kmet si z izkupičkom radi izredno slabe cene ni popolnoma nič opomogel.«³⁷ Tudi na Dravskem in Ptujskem polju ni bil kmetov položaj nič boljši: »Živina do sedaj ni imela nikake cene. /.../ Tudi nekdanja tako cvetoča trgovina s čebulo ali lukom je padla na najnižjo stopnjo. Enako je tudi s perutnino. Obupen položaj našega kmeta se odraža tudi v položaju

³³ V tem je Marjan Pavčič videl vzrok za slabo prehrano kmetstva, kajti »kmet poje doma v glavnem le to, kar ne more prodati«. – Marjan Pavčič: Ob jedilniku trboveljske rudarske dece. V: Tehnika in gospodarstvo, 1940, št. 11-12, str. 280.

³⁴ V zvezi s problematiko kmečkih dolgov na Slovenskem je osrednje zgodovinsko delo Lazarevič, Kmečki dolgovi.

³⁵ TL, 2. 6. 1939, Gospodarska struktura in problemi Dravske banovine.

³⁶ Prav tam.

³⁷ TL, 4. 4. 1936, Skupščina okoliških trgovcev v Ptuj.

našega trgovca. Promet je vsako leto slabši, davčna bremena pa vedno večja.«³⁸

Predsednik Zbornice za TOI, Ivan Jelačin, se je ravno tisti čas mudil na zborovanju trgovcev v Ljubljani in v govoru podal svoje izkušnje iz udeležb na vrsti trgovskih zborovanj po vsej Dravski banovini: »Reči mora, da je slika, ki jo je dobil uničujoča. Konstatirati mora, da je v vsej Sloveniji pavperizacija prebivalstva na pohodu. /.../ So kraji v Sloveniji kjer ljudje po 14 dni nimajo kg moke, da bi si spekli kruh. Vse zahteva: dajte nam zaslužka! /.../ So sicer res še posamezniki, ki jim gre primeroma dobro. Toda teh je komaj deset odstotkov, 90 odstotkov vsega prebivalstva pa se bori za obstanek.«³⁹ K stiski prebivalstva je po Jelačinovem mnenju pripomogel tudi neučinkovit, pretirano centraliziran in birokratski državni aparat: »V Prevaljah sem videl kako silno je bil zadet ves okraj zaradi ustavitve izvoza sena. Samo v okolici Prevalj je za okoli dva milijona sena. Kmetje prosijo, da bi smeli prodati seno, a vse zaman. Zbornica je že ponovno intervenirala, da se zopet dovoli izvoz sena in bilo ji je tudi obljubljeno, da se bo izvoz zopet dovolil; toda bojimo se, da bo prišlo dovoljenje prepozno, ko bo že za milijone dinarjev sena propadlo.«⁴⁰

Tudi v ljubljanski okolici je bilo konec leta 1936 stanje kmečke potrošnje porazno: »Pomanjkanje gotovine je na deželi še vedno občutno. Iz poročil posameznih trgovcev, obrtnikov in gostilničarjev se vidi, da v marsikaterem gorskem kraju nimajo ljudje niti za sol in vžigalice. /.../ Revščina se širi ter vedno bolj tlači kmeta, delavca in javnega nameščenca, da kupna moč prebivalstva stalno pada. Vsi ti sloji se omejujejo na nakup najpotrebnejših stvari, a še to morajo dati trgovci v veliki meri na kredit, kar je za podeželskega trgovca, ki mora svoje obveznosti točno izpolnjevati, dostikrat usodno. /.../ Poslovni promet je v podeželskih trgovinah v zadnjih petih letih nazadoval za 35 do 50 odstotkov. Nekatero stroke so absolutno pasivne, tako npr. trgovina z lesom, ki je dajala ljubljanski okolici svoj čas prav dober zaslužek. Vsi so od nje živeli: kmet, trgovec, obrtnik in delavec, a tudi vozniki so imeli takrat zlate čase. Vse to je danes izumrlo.«⁴¹

Pomen lesne kupčije nazorno kaže poročilo o gospodarskem stanju v okolici Kranja ter Škofje Loke: »Kranjski srez ne pridela dovolj za domače potrebe in mora uvažati žito in koruzo. Dohodki kmeta zato niso veliki niti tedaj, kadar so cene visoke. Največ nudi kmetu še živinoreja, vendar ne toliko kolikor potrebuje za svoje vzdrževanje. Celo v časih gospodarske konjunktore je moral kmet dostikrat iskati sredstva za obleko in davke v gozdu. Danes, ko je lesna trgovina silno padla, pa je usahnila tudi ta zadnja rezerva kmeta. /.../ 57 odstotkov

³⁸ Prav tam.

³⁹ TL, 4. 4. 1936, Pavperizacija je v Sloveniji na pohodu!

⁴⁰ Prav tam.

⁴¹ TL, 10. 10. 1936, Težko gospodarsko stanje v ljubljanski okolici. Iz članka je razbrati, da odprava sankcij lesni trgovini najprej ni kaj prida koristila: »Upali smo, da se bo po sklenitvi trgovske pogodbe spet zopet začela kupčija z lesom, in da bomo zopet začeli izvažati les v Italijo. Tudi ta up je sedaj splaval po vodi. /.../ Po sankcijah je zadelo našo lesno kupčijo sedaj še devalvacija lire.«

produktivne površine okraja je poraščene z gozdovi, to je 58,218 ha, ki so v lasti okoli 6000 posestnikov. /.../ Od lesne trgovine so imeli dohodke tako delavci ko kmetje. V zadnjem času pa je trgovina v stalnem padanju. Cene lesa so padle od l. 1930 za 60 odstotkov /.../.⁴² Kmet je dobil tako s prodajo lesa plačano samo vloženo delo. Vse to se je odražalo v drastičnem padcu števila podjetij: »L. 1931 je bilo v kranjskem okraju še 94 lesnih obratov, med temi 33 trgovin, leta 1935 pa le še 61, med temi 17 trgovin. V škofjeloškem okraju je bilo l. 1931 120 lesnih obratov, med temi 58 trgovin, l. 1935 pa 65 obratov in med temi 32 trgovin. V škofjeloškem okraju so torej padli obrati za 46 odstotkov, po prometu pa za 72 odstotkov.«⁴³

Zadolženim trgovcem in obrtnikom, soočenim s strmo padajočo kupno močjo svojih odjemalcev in z upniki (za razliko od kmetov namreč niso bili deležni moratorija na svoje dolgove),⁴⁴ je preostajalo le, da so legalno prijavljene obrate zaprli in si zaslužek skušali najti na kak drug način. Verjetno je to eden od razlogov, da je v obdobju krize in po njej v obeh gospodarskih panogah naraščalo šušmarstvo.⁴⁵ Nekateri posamezniki pa soočenja s kruto usodo niso mogli prenesti in so si vzeli življenje. V Trgovskem listu je tako mogoče najti dve tovrstni zgodbi, obe iz leta 1936. Prva je iz Štajerske: »V Sv. Vidu pri Ptujju si je vzel življenje trgovec Gustav Šušteršič, oče 11 otrok. Šušteršič je bil pred izbruhom gospodarske krize premožen človek, ter je imel hiše in lepa posestva. V krizi je moral prodati kos za kos svojega premoženja, da je navsezadnje postal najemnik v svoji hiši. Lastnik hiše pa je postal denarni zavod. Še pa se ni ustavila nesreča trgovca Šušteršiča in prišlo je do tega, da ni zmogel več niti najemnine. Takrat je obup napravil konec temu nesrečnemu življenju, številna rodbina njegova pa je tudi že na robu obupa.«⁴⁶ Tudi v drugem primeru so skrajni obup povzročile podobne okoliščine: »V Murskem Središču pri Varaždinu si je končal svoje življenje ugledni trgovec Ivan Ravnihar. Pred sedmimi ali osmimi leti je prišel v Mursko Središče, kupil si tam hišo in ustanovil trgovino, ki je postala v kratkem ena prvih trgovin v kraju ni pa imel pokojni Ravnihar dovolj denarja, da bi hišo in vso zalogo v trgovini takoj plačal v celoti, temveč se je moral kakor pač skoraj vsak

⁴² TL, 28. 9. 1935, Gospodarsko stanje kranjskega sreza.

⁴³ Prav tam.

⁴⁴ Zaščiteni so bili tudi denarni zavodi, kar je v praksi pomenilo, da je bilo skoraj nemogoče dobiti kredit za sprotno podjetniško delovanje. Gospodarski sloji so zahtevo po normalizaciji denarnega poslovanja v Sloveniji vso tu obravnavano obdobje postavljali kot temeljni pogoj za obnovo, normalizacijo ter nadaljnji razvoj vsega ekonomskega življenja v Sloveniji. Več v zvezi z zaščito denarnih zavodov gl. Žarko Lazarević, Jože Prinčič: Bančniki v ogledalu časa. Ljubljana 2005, str. 20–24.

⁴⁵ Te tedaj pereče problematike kot tudi nekaterih drugih, ki so močno jezile trgovstvo ter obrtništvo (konkurenca davčno privilegirane konzumnega zadrugištva, industrijskih prodajal ter kazenskih zavodov; pretirani centralizem državne uprave, davčna preobremenjenost, zapostavljanje Slovenije glede državnih investicij v obliki javnih del itd.), v tej razpravi ne bom omenjal.

⁴⁶ TL, 13. 8. 1936, Tragedija podeželskega trgovca.

trgovec poslužiti tudi kredita. Toda trgovina je šla dobro in pokojnik bi mogel v redu zadostiti vsem svojim razmeram, da ga ni zadela neka čisto nepredvidena nesreča. Med odjemalci Ravniharja so namreč tudi bili delavci ter nameščenci tamošnjega premogovnika. Ta pa je prišel nenadoma v konkurz in delavci ter nameščenci so ostali brez plač. V tej svoji največji stiski so se obrnili na Ravniharja, da jim še nadalje dobavlja blago na kredit. Ravnihar kot dober človek je to tudi storil in dajal delavcem ter nameščencem še nadalje blago na kredit. Pozneje je prevzela premogovnik neka banka in Ravnihar je skušal od nje dobiti povračilo dolga, ki so ga napravili delavci in nameščenci premogovnika. Ker se je banka branila te dolgove poravnati, je Ravnihar banko tožil, a je tožbo izgubil. In začela se je tragedija trgovca. Vse svoje obveznosti je moral Ravnihar poravnati, svojih terjatev pa ni mogel izterjati, a upniki so pritiskali. Bankam in kmetovalcem je dana zaščita, brez zaščite pa je trgovec in tudi oni trgovec, ki je prišel v stisko samo zato, ker je pomagal ljudem v njih največji bedi. Nobene rešitve ni videl več pokojnik in obupal je nad svojo usodo.«⁴⁷

Podana usoda trgovca Ravniharja odpira vprašanje potrošnje delavskega in uradniškega (nameščenskega) sloja. Do zdaj je bil poudarek zlasti na padcu kupne moči podeželskega prebivalstva in vplivu tega pojava na trgovska podjetja. V nadaljevanju se bom posvetil mestnim prebivalcem. Trditev Ivana Jelačina iz leta 1936, da »danes žive še količkaj dobro samo kraji, ki imajo industrijo«,⁴⁸ je gotovo do neke mere resnična, vendar so tudi delavstvo pestile težave. Morda je primerjava med položajem kmetstva in mestnih slojev, ki so se preživljali iz rok v usta, brez zaslonbe zemljiške posesti, ki jo je podal ljubljanski organizator obrtništva Josip Rebek oktobra 1936, stvarnejša (a je treba upoštevati njeno naperjenost proti zakonu o zaščiti kmečkega dolžnika): »/.../ dokler je naš kmet trpel radi majhnih cen svojih proizvodov, je imel vsaj streho nad glavo, pa četudi samo kolibo, imel je kos kruha, pa četudi samo koruznega. Med tem je naše delovno ljudstvo v obrti, trgovini in v gostiteljstvu po mestih in mestih smatralo te ideale kot nedosegljive. /.../ na dolgove obrtnikov, trgovcev in gostilničarjev ni nihče pomislil. Zato so stečajni in prisilne prodaje pri njih na dnevnem redu.«⁴⁹

Delavski sloj sta tlačila zlasti dva pojava: odpuščanja delovne sile po nastopu krize in padanje mezd: »Tako je imela Slovenija leta 1936 97.688 zavarovancev (tj. delavcev zavarovanih pri Okrožnem uradu za zavarovanje delavcev v Ljubljani – op. a.), dnevna zavarovana mezda teh pa je znašala 26,45 din; l. 1938 je bilo v Sloveniji 98.768 zavarovancev, njih zavarovana mezda pa je znašala le 24,77 Din. To se pravi, da je kljub višjemu številu zavarovancev padel njih zaslužek za 41,2 milijona din.«⁵⁰ Konec tridesetih let je torej število zaposlenih v industriji (seveda onih, ki so spadali v OUZD-jevo evidenco) šele komaj preseglo število

⁴⁷ TL, 12. 12. 1936, Tragedija trgovca.

⁴⁸ TL, 4. 4. 1936, Pavperizacija je v Sloveniji na pohodu!

⁴⁹ TL, 6. 10. 1936, Protest gospodarskih krogov.

⁵⁰ TL, 8. 3. 1939, Kaj je s konjunkturo v Sloveniji.

iz časa pred gospodarsko krizo, medtem ko je dnevna mezda po višini še vedno zaostajala za ono izpred desetih let.⁵¹ Tudi po krizi je število zaposlenih raslo zelo počasi in precej počasneje kot v drugih predelih Jugoslavije: »Število zavarovancev se je v drugih pokrajinah zvišalo za 15,4 odstotka v Sloveniji pa za en celi odstotek. pri tem pa se je v drugih pokrajinah tudi zvišala povprečna dnevna zavarovana mezda.«⁵² Kupno moč delavskih družin je konec tridesetih let zaznamovala naslednja krilatica: »Zaslужek manjši, življenski stroški pa večji /.../.«⁵³ Zato ne preseneča naslednje poročilo iz Trbovelj o nujnosti prakse neposrednega kreditiranja potrošnikov: »V času dolgoletne rudarske krize so trgovci v rudarskih revirjih veliko pomagali delavcem v raznih oblikah, posebno z dajanjem blaga na kredit /.../. Trgovci so tudi drugače v ne majhni meri pripomogli, da se je kriza zadnjih let še nekako prebrodila.«⁵⁴

Tudi državnim uradnikom so se osebni dohodki vse od izbruha gospodarske krize neprestano nižali. Pogosto so se oglašali zlasti železničarji, ki so maja 1937 javnost s svojimi težavami seznanili s posebno spomenico, ki je pozivala k prenehanju zniževanja plač »že pod eksistenčni minimum«.⁵⁵ Medtem ko so med gospodarsko krizo cene zaradi deflacijskega pristopa Jugoslavije k reševanju slednje padale ravno tako kot osebni dohodki, pa so te v začetku maja 1936 zaradi zboljšanja položaja začele rasti, dohodki državnih uradnikov pa so še po tem datumu ostajali isti. Prosta delovna mesta se niso sproti zapolnjevala z novimi delovnimi močmi, temveč se je preobremenjevalo že zaposlene, kar je povzročilo »nevarno prezaposlenost železniškega osebja«.⁵⁶ Spomenica se je končala z jasnim pozivom k zvišanju železničarske kupne moči. Že januarja 1935 je uvodničar v Trgovskem listu grajal prakso reševanja krize z nižanjem plač: »/.../ je napačno, če se skuša doseči uravnovešene proračuna le z zniževanjem uradniških plač. Tudi to zniževanje je zmanjšalo promet v poslovnem življenju in s tem zaslužek vseh pridobitnih stanov, kar je nujno moralo vplivati na davke. /.../ še bolj pa je trpela ekspeditivnost dela v uradih, kajti prenizke plače nikdar in nikoli ne vzpodbujajo k delu, in če ne daje služba onega zaslužka, ki je za življenje potreben, potem neizogibno ugasne volja do dela.«⁵⁷ Podoben poziv je Trgovski list na oblasti naslovil konec leta 1936 torej v času rasti cen agrarnih

⁵¹ Počasna rast delovnih mest v industriji je vplivala na brezposelnost, saj je imel del mladih rodov težave s pridobitvijo zaposlitve: »In poglejmo na borzi dela. Leta 1933 je bilo pri njej prijavljenih 24.588 brezposelnih, l. 1937 pa 57.603, torej za 70 odstotkov več.« – TL, 18. 3. 1938, Proračun in narodno gospodarstvo. Ena od rešitev za problem brezposelnosti je bilo izseljevanje, a tudi tega je gospodarska kriza precej zmanjšala: »V Sloveniji zaposlimo po zavarovalnih podatkih do 2000 naraščaja, 1770 zavarovanih pri OUZD in 300 v samostojnih obrtih, 2000 pa redno izseljujemo.« – TL, 13. 2. 1939, Gibanje prebivalstva v Sloveniji.

⁵² TL, 8. 3. 1939, Kaj je s konjunkturo v Sloveniji.

⁵³ Prav tam.

⁵⁴ TL, 28. 12. 1937, Trboveljska premogokopna družba in trgovstvo v rudarskih revirjih.

⁵⁵ TL, 5. 5. 1937, Spomenica naših železničarjev.

⁵⁶ Prav tam.

⁵⁷ TL, 31. 1. 1935, Več zaslužka ljudem.

proizvodov, ki je naznanjala konec krize: »Cene rastejo! Že cela vrsta živil se je podražila, a pričakovati je, da se bodo tudi cene industrijskim izdelkom povečale /.../ /.../ Ko so bile zadnjič znižane uradniške plače, se je to utemeljevalo tudi s tem, da so cene vsem pridelkom padle, in da se je življenje pocenilo.«⁵⁸ Pisec je bil trdno prepričan o koristnosti ukrepa zvišanja plač: »Trdimo, da se bo ta povišek državi zelo bogato obrestoval, ker bo povečana zadovoljnost vseh in bo zato tudi efekt uradnih ur neprimerno večji. Danes so nekateri uradniki v tako silnih gmotnih skrbah, da morajo vsepovsod iskati kakšen zaslužek, da imajo vsaj toliko kolikor potrebujejo za svojo golo eksistenco. /.../ Vse naše gospodarsko življenje trpi najbolj zaradi napak in premajhne ekspeditivnosti uprave.«⁵⁹ Posledice stiskaštva države na tem področju so bile »nerednosti«⁶⁰ kot korupcija, zlorabe položaja ter kronična prezadolženost uradništva.⁶¹

Naj se zdaj še na kratko pomudim pri prikazu potrošniških navad od pomanjkanja denarja prizadetega prebivalstva; glavni posledici kriznih razmer sta bili omejevanje potrošnje na najnujnejše artikle ter želja po čim bolj cenemem blagu. Prehrana je postala pomanjkljiva: »/.../ niti od bogastva živil nima naš narod tega kar bi moral imeti: izvažamo v velikanskih množinah predvsem zato, ker se pri nas teh živil premalo potroši.«⁶² Kazalnika nizkega življenjskega standarda sta bili med drugim potrošnja sladkorja in kave, ki sta bili daleč pod mednarodnim povprečjem.⁶³ Anketa o položaju šolskih otrok v Dravski banovini je v zvezi s prehrano dala naslednje rezultate: »/.../ je pri nas pet odstotkov šolskih otrok navadno brez zajtrka, ponekod pa celo 20 odstotkov, 17 odstotkov brez toplega obeda, in da ponekod sploh ne večerjajo, ker nimajo kaj. 30 odstotkov otrok ne dobiva za hrano mleka, pač pa v vinorodnih krajih namesto mleka dobivajo vino! Baš v Beli Krajini 50 odstotkov otrok ne dobi kruha /.../. Splošno tudi manjka masti. Olajšava z gozdnimi in drugimi sadeži je le poleti in jeseni zasilna rešitev.«⁶⁴ Ne preseneča torej sarkastični komentar novinarja Trgovskega lista na račun jugoslovanskega »Tedna grozdja«: »/.../ so Slovenci prerevni, da bi si lahko privoščili (kupili) grozdje. /.../ morajo biti matere vesele, če morejo svojim otrokom kupiti vsaj jabolka in hruške slabše vrste.«⁶⁵ Varčevanje pri izdatkih za živila se je poznalo tudi pri tipu gostinskih obratov, ki so v času krize in po njej začenjali obratovati; po številu so namreč najbolj napredovale krčme, »najprimitivnejši

⁵⁸ TL, 22. 10. 1936, Zboljšajte uradniške plače!.

⁵⁹ Prav tam.

⁶⁰ TL, 7. 2. 1938, Zboljšajte položaj javnih nameščencev.

⁶¹ Prav tam. O zadolženosti železničarjev gl. predvsem TL, 12. 9. 1938, Silna zadolžitev železničarjev.

⁶² TL, 17. 8. 1938, Slabo se hrani naše ljudstvo.

⁶³ Prav tam. Sladkorja se je na Danskem letno na prebivalca porabilo 58,18 kg, v Angliji 47,5 kg, ZDA 47,2 na Švedskem 46,3 kg v Jugoslaviji pa le 5,5 kg. Kave se je na glavo prebivalca letno na Danskem porabilo 8,18 kg, na Švedskem 7,42 kg, na Norveškem 6,20 kg, v Belgiji 5,86, v ZDA 5,86 kg v Jugoslaviji pa samo 0,57 kg.

⁶⁴ TL, 30. 5. 1938, Kako je že padla življenjska raven Slovenije.

⁶⁵ TL, 16. 9. 1938, Tedni grozdja in podobni tedni.

tip gostinskih obratov«,⁶⁶ padalo pa je »število boljših lokalov«. ⁶⁷ Ljubljanska pivovarna Union je zaradi upada potrošnje (pred krizo od 110.000 do 120.000 hl, po krizi leta 1938 zgolj 32.000 hl) delala le z eno petino kapacitete.⁶⁸ Toda življenjska raven se je konec tridesetih let le začela zviševati, kot je moral priznati mariborski dopisnik Trgovskega lista: »/.../ je s popuščanjem gospodarske krize tudi v naših krajih zadnji dve leti kupna moč prebivalstva nekoliko napredovala. Razmere seveda še dolgo niso rožnate in bo pri nas v Mariboru preteklo še mnogo vode po Dravi preden se bodo odpravile posledice gospodarske krize /.../ /.../ Da polagoma mineva sedem suhih let opazujemo v Mariboru na konsumu živil. Kajti najprej si bo oni, ki pride do nekaj več denarja, privoščil pošteno hrano in se topleje oblekel. /.../ Pogled na statistiko živil, ki so se lani trošila v Mariboru nam kaže zadovoljivo povečanje kupne moči. Dovozi so bili v glavnem večji kot leta 1937, zlasti krompirja, zelja, žita, krme in divjačine /.../«. ⁶⁹

Pri zadovoljevanju potrebe po oblačilih je bilo zaznati podoben pojav kot pri živilih: omejevanje potrošnje in obenem željo po čim cenejšem blagu. Rezultati šolske ankete so leta 1938 naslikali zaskrbljujočo podobo preskrbljenosti širokih slojev z oblačili: »V mnogih krajih šolski otroci sploh nimajo spodnje obleke, cela četrtnina otrok ima tudi le po eno vrhno obleko, torej brez praznične. Čevljev ni in zato v mrazu ne hodijo v šolo. Šele v zadnjem času so se prikazale nekakšne Batine opanke (šlo je za, cenene, gumijaste opanke, ki jih je za jugoslovansko tržišče proizvajala ta češka tovarna – op. a.) ali pa sposojeni pari od staršev.«⁷⁰ Tekstilne tovarne so se zaradi omenjenih pojavov preusmerile v izdelovanje cenenejšega blaga: »Nekatere tvornice so še v polnem obsegu zaposlene, vendar izdelujejo bolj ceneno blago, ker je povpraševanje po boljšem blagu že precej ponehalo. Tudi v tem vidimo pojemanje kupne moči prebivalstva.«⁷¹

Nič ne ilustrira želje revnih ljudi po tekstilijah bolje kot tragikomična anekdota o osleparjenih Pohorcih, objavljena na prvi dan druge svetovne vojne: »V petek zjutraj je prišlo v Ruše na kolodvor nad 200 Pohorcev, kmetov in kmetic, drvarjev, žagarjev, viničarjev in splavarjev ter njihovih žena. Siromašno prebivalstvo je imelo s seboj nahrbtnike in ves krvavo prihranjeni denar. Na kolodvoru so jih debelo gledali, ko so začeli izpraševati po vagonu, ki naj bi prišel na ruški kolodvor iz Češke. Ko so ljudje le videli, da ni nobenega vagona, so začeli pripovedovati, da sta hodila zadnje dni po Smolniku, Činžatu, Pali, Puščavi in po Št. Lovrencu dva krošnjarja, ki sta razkazovala prebivalstvu najrazličnejše vzorce za platno, sukna itd. Blaga nista imela s seboj nikakršnega, pač pa sta trdila, da

⁶⁶ TL, 25. 5. 1937, Gibanje obratov v I. četrtletju.

⁶⁷ »Pavperizacija prebivalstva se vidi v tem pojavu.« – TL, 18. 5. 1938, Trgovina in obrt napredujeta.

⁶⁸ Pri manjši potrošnji piva je vlogo igrala tudi visoka davčna obremenitev te pijače. – TL, 20. 5. 1938, Stiska naše pivovarniške industrije.

⁶⁹ TL, 13. 1. 1939, Povečan konsum živil.

⁷⁰ TL, 30. 5. 1938, Kako je že padla življenjska raven Slovenije.

⁷¹ TL, 22. 6. 1938, Zastoj v produkciji.

sta agenta nekega češkega podjetja, ki bo poslalo v petek zjutraj v Ruše vagon blaga, ki bo razprodan med siromašno ljudstvo po bajeslovno nizkih cenah. Tako sta sleparja obljubila, da se bodo robci in nogavice prodajali iz vagona po dinarju, blago za srajce 75 par, belo platno meter po dva din, sukna meter po osem dinarjev, zimske odeje po 12 din. Nekateri ljudje so bili celo tako lahkoverni, da so dali prevejanima sleparjema večje zneske, da bi si tako že v naprej zasigurali ceneno blago. Večina ‚kupcev‘ je prišla v Ruše z jutranjim vlakom. Nekateri so imeli s seboj tudi nahrbtnike, da bi čim lažje odnesli z ruškega kolodvora ceneno oblačilno mano. Na kolodvoru pa so spoznali, da sta jih sleparja, ki ju seveda ni bilo od nikoder, bridko prevarila. /.../ Prevarani Pohorci so se vrnili peš, nekateri pa z vlakom na svoje revne domove.«⁷² Z industrijsko družbo ustvarjene potrošniške potrebe potemtakem v času gospodarske krize in po njej niso izginile, le zadovoljiti so jih skušali na času in sredstvom primeren način.

Za konec pa le še kratka obravnava stanja potrošnje v Ljubljani, ki je bila tedaj pretežno »uradniško mesto«, ⁷³ katerega velik del dohodka je izviral iz uradniških plač; glede teh je bilo že zgoraj ugotovljeno, da jih je državni vrh v času krize neprestano nižal, po njenem koncu pa niso sledile dvigu cen hrane⁷⁴ in industrijskih izdelkov. Verjetno je bilo to stanje povod za članek o problematiki praznih lokalov v Ljubljani s pomenljivim podnaslovom »Kupna moč prebivalstva padla na minimum«:⁷⁵ »Star pojav je, da so v Ljubljani /.../ lokali še nekako obiskani le do desetega v mesecu. Od desetega do 15. je še nekaj obiska, v drugi polovici pa so po vrsti vsi prazni, obupno prazni. Tudi v najbolj renomiranih gostilnah postaja vse prazno kakor hitro mine čas večerje. A tudi takrat je gostov malo. Enako je tudi v trgovinah. Kupcev je vedno manj, čim bolj se bližamo proti koncu meseca. A še tisti kupci, ki pridejo, kupijo le najnujnejše stvari, ki pa smejo veljati le malo. Kakor hitro je stvar malo boljša in zato tudi dražja, že ostaja. /.../ Ljubljana je še vedno samo uradniško in študentovsko mesto. /.../ je velika večina navezana le na svoje mesečne in tedenske plače. Te so nizke in zadostujejo komaj za sproti. Kakor hitro pa so potrebni posebni izdatki že zmanjka denarja in v mesečnih proračunih se pokaže deficit, ki se more kriti le z največjim varčevanjem skozi mesec, a se dostikrat sploh nikdar ne more kriti. Zato tudi zadolžitev ljudi raste od meseca do meseca. V septembru so izdatki za šolo osušili ljudi, v oktobru so to storili izdatki za drva in premog, v novembru pridejo izdatki za zimsko obleko itd. Vedno novi izdatki, dohodki pa vedno isti.

⁷² Nekateri so vztrajali vse do popoldneva: »Na popoldanski vlak, ki pelje proti Fali, je sedlo kakšnih 60 ljudi, ki so zaman do takrat čakali na blago, tako da je na postaji zmanjkalo kart za Falo.« – TL, 1. 9. 1939, Krošnjarska nadloga – prava ljudska nadloga.

⁷³ TL, 31. 3. 1936, Optimizem izginja.

⁷⁴ Navedba mariborskega dopisnika Trgovskega lista: »Lani (leta 1938 – op. av.) so cene živilom precej poskočile od česar je profitiral kmet, meščani s stalnimi dohodki pa tega pojava nikakor niso bili veseli, saj pomeni vsaka podražitev, pa najsi bo še tako majhna, omejitev izdatkov za druge potrebščine.« – TL, 13. 1. 1939, Povečan konsum živil.

⁷⁵ TL, 26. 10. 1938, Prazni lokali.

Ni čuda, da ljudje nimajo denarja, in da kupna moč prebivalstva pada vedno bolj in bo kmalu padla na minimum.«⁷⁶

Čeprav je začela kriza v Jugoslaviji in nato Sloveniji popuščati konec leta 1936 in zlasti v naslednjem letu, je prebivalstvo njene učinke čutilo vse do konca tridesetih let, ko se je začel proces uvajanja vojnega gospodarstva in so v ospredje stopile gospodarske težave, povzročene zaradi svetovnega vojaškega spopada. Zaradi cele vrste vzrokov (naj omenim le agrarno pasivnost Dravske banovine ter državno davčno in industrijsko politiko, ki je dajala prednost ustanavljanju industrij na prostorih čim bližje središču države) je slovensko ozemlje po krizi okrevalo počasneje kot preostali deli Jugoslavije, kar se je izrazito odražalo na padanju kupne moči in posledično potrošnje prebivalstva ter v naglem propadanju in zastoju razvoja trgovine ter obrti. Upam, da je raziskava prispevala novo znanje k študijam gospodarske zgodovine Slovenije, s tem ko je nakazala socialne pretese, ki jih je dežela doživljala v času krize. Glede na medvojno in povojno dogajanje se v retrospektivi zdijo tehtna zlasti javna svarila gospodarstvenikov pred dopuščanjem propadanja srednjega razreda, njegove proletarizacije ter opozarjanja na vsesplošno svetovnonazorsko radikalizacijo, ki naj bi bila utirala pot razširjanju komunističnih idej in večala njihovo privlačnost.⁷⁷

⁷⁶ Prav tam.

⁷⁷ Gl. npr. TL, 6. 10. 1936, Protest gospodarskih krogov in TL, 6. 8. 1937, Narodna banka in naše gospodarstvo. O koncu klasičnega liberalnega modela ureditve gospodarstva v času tridesetih let Lazarević, Plasti, npr. str. 252–272.

Dunja Dobaja

***Socialna in zdravstvena problematika
v obdobju Ljubljanske oblasti in
Dravske banovine***

