

Hmežjari



CELEJA

mlekarstvo, sirsarstvo
in čebelarstvo

POŠTNINA PLAČANA V GOTOVINI

LETO LIX

MAREC

ŠT. 3 - 1989

GLASILO SOZD HMEZAD, KI ZDRUŽUJE KMETIJSTVO ŽALEC ★ HRAM-ŠMARJE PRI JELSAH ★ KMETIJSTVO ILIRSKA BISTRICA ★ KMETIJSKA ZADRUGA »DRAVA« Radlje ★ SADJARSTVO »MIROSAN« Petrovče ★ VRTNARSTVO Celje ★ KMETIJSKA ZADRUGA »SAVINJSKA DOLINA« Žalec ★ INŽENIRING ★ KMETIJSKA ZADRUGA SLOVENSKA BISTRICA ★ CELJSKE MESNINE ★ MLEKARNA CELEJA Arja vas ★ HMEZAD EXPORT IMPORT Žalec ★ STROJNA Žalec ★ MINERVA Zabukovica ★ GOLDING Žalec ★ AGRINA Žalec ★ JATA ZALOG Ljubljana ★ TAJFUN Planina ★ INTERNA BANKA HMEZAD ★ HRANILNO KREDITNA SLUŽBA KMETIJSTVA IN GOZDARSTVA Žalec, DS Služba pravne pomoči in SKUPNE SLUŽBE SOZD HMEZAD

SKRB SLOVENIJE ZA HRIBOVITI SVET

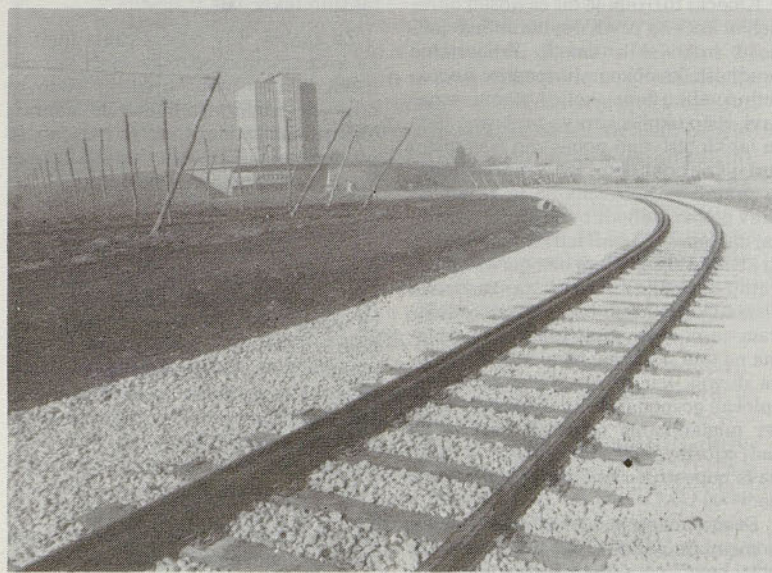
Osnovna usmeritev gospodarskega in družbenega razvoja SR Slovenije je usklajen razvoj vseh njenih delov ob optimalni izrabi vseh njenih danosti. V prizadevanjih za takšen razvoj morajo biti hribovita območja deležna posebne pozornosti, saj zavzemajo nad 40 odstotkov (po nekaterih kriterijih pa tudi nad 2/3) površine SR Slovenije, na njih pa živi samo še ali še vedno 25 % prebivalstva naše republike. Usklajen vsestranski razvoj hribovitih območij je tako pomemben iz socioloških, ekonomskih, ekoloških in nenazadnje tudi iz obrambnih vidikov.

Nujnost posebne pozornosti pri opredeljevanju in spodbujanju razvoja hribovitih območij izhaja predvsem iz dejstva, da gre za območja, ki so odmaknjena od gospodarsko močnejših središč in imajo bistveno težje pogoje razvoja, pa tudi v njihovem doseganju razvoja je bilo že marsikaj zamujenega.

Pospeševanje razvoja hribovitih območij je v planskih aktih republike sicer prisotno že od leta 1976, poteka pa na več načinov. Velik del hribovitih območij namreč sodi v gospodarsko manj razvite predele Slovenije in zato se na teh območjih uporabljajo ukrepi, ki veljajo za pospeševanje razvoja gospodarsko manj razvitih predelov republike. Celoten hribovit svet je deležen razvojnih sredstev in skrbi republike na načine, ki se uporabljajo za pospeševanje proizvodnje hrane ter vzdrževanje rezerv v živem. Poleg tega so posebni razvojni ukrepi predvideni tudi v planih samoupravnih interesnih skupnosti

materialne proizvodnje in seveda tudi v planih samoupravnih interesnih skupnosti družbenih dejavnosti. Tudi trgovina na drobno je v teh območjih deležna podpore, saj se po posebnih programih sofinancirajo tržne rezerve osnovnih prehrabnih proizvodov v podeželskih prodajalnah ter ohranja mreža teh prodajal. Vse to naj bi ohranjalo in dvigovalo kakovost življenja v hribovitih območjih in ohranjalo poselitve slovenskega hribovskega sveta.

Analiza dogajanj v zadnjem desetletju ter obstoječega stanja kaže, da so sicer bili v razvoju hribovitih območij doseženi pomembni premiki in vložena precejšnja sredstva, na kar kaže tudi približno enaka stopnja rasti družbenega proizvoda in zaposlenosti, kot velja v povprečju za Slovenijo. Vendar demografska gibanja kažejo, da vse to še vedno ni dovolj in da temeljnih usmeritev po skladnem regionalnem razvoju ne (Nadaljevanje na 2. strani)



Agrinska skladišča v Novem Celju so dobila železniški tir.

PLAN IZVOZA IN UVOZA za leto 1989

KONVERTIBILNO PODROČJE

Ob primerjavi s preteklima dvema letoma ugotavljamo zadovoljivo sliko: v letu 1987 so članice SOZD Hmežad skupno izvozile za 11,7 milijona ameriških dolarjev (USD) blaga in storitev, v letu 1988 za 16,1 milijona USD – za 37 % več – in za leto 1989 planiramo 19,1 milijona USD izvoza – za 19 % več kot v letu 1988. Uvoz je planiran v višini 10,8 milijona USD, kar pomeni 8,3 milijona USD pozitivne razlike med izvozom in uvozom. V letu 1987 je znašala ta razlika 7 mio USD, v letu 1988 pa po oceni okoli 9 mio USD. Pripomniti je treba, da je bilo v letu 1988 planirano samo 6,4 mio USD neto deviznega priliva in da običajno ves planiran uvoz ni izvršen.

Splošna pripomba, ki velja za vse izvozno uvozne posle, je, da bosta obseg in struktura močno odvisna od tržnih razmer in drugih pogojev.

Doseženi pridelki hmelja so tisti, od katerih je močno odvisna višina izvoza, saj znaša njegov delež skoraj 60 % skupnega planiranega izvoza.

Predvidoma bo šlo v izvoz 2950 ton. V preteklih letih je bil njegov delež še višji in lahko ocenimo za ugodno dejstvo, da beležimo v letošnjem planu povečanje deleža drugih proizvodov: polži in gozdni sadeži, gobe, ostali kmetijski proizvodi, med in izdelki, stroji, lesni izdelki, tufi ...

V večini delovnih organizacij nameravajo izvoziti kar precej več kot v letu

1988. Posebno visoko povečanje kažejo Minerva, Tajfun in Strojna. Treba pa je povedati, da sta imeli Minerva in Tajfun nizko realizacijo v preteklem letu, Strojni se je priključila Montana z izvozom tufov. Samo v DO Hram Šmarje, Sadjarstvo Mirošan in KZ Savinjska dolina planirajo nižji oz enak izvoz, kot so ga dosegle v preteklem letu. Od proizvodnih delovnih organizacij Vrnarstvo in Celjske mesnine ne planirata izvoza. Tudi realizacije v preteklem letu nista imeli.

(Nadaljevanje na 2. strani)

IZ VSEBINE

3. stran – Veliki R je lahko začetek razdora
4. stran – Zaradi prevelike zadolženosti in cenovnih neskladij je mlekarina pridelala 4,7 milijarde dinarjev izgube
5. stran – Sprememba osemenjevalnih prog
7. stran – Izobraževanje pospeševalcev in zadržnikov
9. stran – Med kooperanti
11. stran – Poslovne funkcije niso razvite enakomerno
12. stran – Prazni krožniki povedo največ
13. stran – Carski rez
14. stran – Biti vodja ni lahko
15. stran – Jesen življenja si lepša s pisanjem pesmi
16. stran – Razmišljanja pred 8. marcem



Dežja, snega in zime ni in in. Hmeljarji in vsi kmetje se bojijo grde pomladi, zato hitijo z vsemi deli v upanju, da zima ne »šenkna«. Deževati je začelo 22. februarja.

SKRB SLOVENIJE ZA HRIBOVITI SVET

(Nadaljevanje s 1. strani)

bo mogoče realizirati, če se bo migracija prebivalstva iz hribovitih območij nadaljevala. Ti neugodni trendi tudi kažejo, da vsi dosednji ukrepi ne zadoščajo za revitalizacijo teh območij in da so potrebni novi prijemi, ki bodo učinkoviteje izboljšali kakovost življenja v smislu zagotavljanja možnosti zaposlitve ter materialnih, socialnih, kulturnih in drugih možnosti sploh.

Čeprav ni dvoma, da mora pospešen razvoj kmetijstva še naprej predstavljati pomembno oporo nadaljnjega razvoja na hribovitih območjih sploh, pa zgolj s tem, kot kaže dosedani razvoj, mladih ljudi ni mogoče zadržati na kmetiji. Sam razvoj kmetijstva, če naj bi bil še tako uspešen, ne more dovolj izboljšati dohodkovnega položaja in stimulirati uveljavljanje dopolnilnih in drugih dejavnosti.

Kmečki turizem je bil že doslej opredeljen kot ena prvih dopolnilnih dejavnosti hribovskih kmetij. Primerjalne prednosti kmečkega turizma so neposredno velike (lepa okolica, gibanje v naravi, čisto okolje, zdrava prehrana ipd.) in lahko bistveno popestrijo slovensko turistično ponudbo. Neposredna prodaja pridelkov potrošnikom je za kmeta prav gotovo dohodkovno atraktivnejša, saj mu omogoča tudi iztržek za storitve, ki jih opravlja in s tem omogoča tudi dodatno zaposlitev zanj ali za družinske člane. Doslej kljub načelnim opredelitvam za pospeševanje kmečkega turizma na tem področju še ni bilo storjenega dovolj, kar je predvsem posledica splošne gospodarske in družbene krize ter pomanjkanja sredstev, seveda pa tudi odostnost tržnega obnašanja OZD, da bi popestrile svojo turistično ponudbo.

Drugo področje, kjer je mogoče najti pomembne dodatne zaposlitvene možnosti kmečkemu prebivalstvu, kmečkemu gospodinjstvu pa zagotoviti dodatni dohodek, je področje obrti in drobnega gospodarstva. Ker se programi razvoja drobnega gospodarstva oblikujejo in izvajajo v občinah, analize kažejo, da so

hribovita območja kljub primernosti za obrt in delo na domu relativno slabo zastopana v drobnem gospodarstvu.

Seveda je iluzorno pričakovati tudi, da bo zgolj zagotovitev dela na domu in večji dohodek že kar preprečil odseljevanje mladih ljudi. Poleg tega je namreč ljudem v hribovitih predelih potrebno zagotoviti takšne bivalne, socialne in kulturne pogoje življenja, ki so zelo podobni tistim v neposrednem zaledju gospodarskih središč. Tudi ni pričakovati, da bi zgolj olajšave fiskalne narave bistveno spodbudile gospodarstvo, da v večjem obsegu vlaga v manj razvita območja. Odsotnost ustreznega kadrovskega potenciala, predvsem pa gospodarske infrastrukture, naložbe v hribovska območja namreč precej draži in postavlja pod vprašaj učinkovitosti in ekonomsko upravičenost naložb na takšnih lokacijah.

Za zaustavitev odseljevanja ljudi in za krepitev gospodarske moči teh območij, je zato nujna ureditev vodovodov in ostalih komunalnih naprav, elektrifikacija, kjer to še ni storjeno, še posebej pa zagotovitev cestnih in telefonskih povezav. Prav na področjih zagotavljanja materialne infrastrukture je bilo doslej verjetno storjenega najmanj, čeprav ne gre zanemariti ogromnega prispevka, ki ga k reševanju teh vprašanj dajejo prebivalci hribovitih območij sami. Prav tako je pri urejanju teh področij potrebno dati posebno priznanje mladinskemu prostovoljnemu delu, skozi katerega je slovenska družba nekaterim hribovitim območjem dala ne le precejšen materialen prispevek, temveč, še zlasti pomembno moralno spodbudo in solidarnost, s katero je pokazala, da tudi mladim ni vseeno za ljudi, ki na teh območjih živijo in da s svojim prostovoljnim delom želijo prispevati k razreševanju njihovih problemov in k upočasnitvi odseljevanja.

Vprašanje cestnih in telefonskih povezav kot enega najpomembnejših iz sklopa teh vprašanj, se je doslej razreševalo v okviru uresničevanja srednjeročnih in letnih planskih dokumentov ustreznih samoupravnih interesnih skupnosti. Pri tem je bilo zlasti na področju telefonije prisotno skoraj izključno vlaganje iz naslova tistih sredstev, ki so jih te prihranile skozi olajšave za zagotavljanje sredstev za pospeševanje razvoja gospodarsko manj razvitih republik in AP Kosovo. Tudi pri vlaganjih v gospodarsko infrastrukturo na hribovitih območjih velja, da so ta z vidika njihove ekonomske izkoriščenosti predraga. Za razrešitev tega začaranega kroga – namreč po eni strani so zaradi neizgražene infrastrukture predraga vlaganja v proizvodne projekte, po drugi strani pa predraga vlaganja v infrastrukturo zaradi odsotnosti ustreznega ekonomskega zaledja, je nujen celoten in usklajen pristop vseh možnih in zainteresiranih nosilcev razvoja hribovitega sveta, potrebno pa bo za to zagotoviti tudi dodatna namenska sredstva.

Kljub očitni neztadostnosti naslonitvi razvoja hribovitih območij zgolj na kmetijstvo, mora tudi v bodoče to ostati eno temeljnih področij delovanja pri revitalizaciji hribovskih območij, med drugim tudi zaradi zagotavljanja prekrbe s hrano v miru in v eventualni vojni.

V republiških programih pospeševanja pridelave hrane znaša delež sredstev, ki se namenjajo hribovitim območjem skoraj 1/3, kar pomeni, da so intervencije na enoto proizvoda za hribovita območja ca. 4-krat večje kot za nižinska območja. Pospesovalno na razvoj kme-

tijstva delujejo tudi davčne olajšave in oprostive. Za intenziviranje kmetijske proizvodnje bo potrebno seveda še precej postoriti. V zadnjem času postaja še zlasti pereč problem umiranja gozdov, ki so za mnoge hribovske kmetije osnovni vir dohodka. To kaže na potrebo po drugačnem obravnavanju ekoloških vprašanj tudi na področju, ki so še do nedavnega veljala za ekološko čista.

Da je pospešenemu in skladnemu razvoju hribovitih območij v bodoče potrebno nameniti še posebno skrb, je pokazala tudi skupščinska razprava, ki se je julija lani odrazila, s sprejetjem sklepa, da je potrebno pripraviti družbeni dogovor za hitrejši in celovit razvoj hribovskih kmetij, ki ga v Izvršnem svetu že pripravljajo. Ukrepi, ki naj bi se izvajali na podlagi tega dogovora, naj bi zmanjšali v gospodarskih učinkih in splošni razvitosti med hribovskimi in ravninskimi predeli ter odseljevanje s tem, da bi pospešili razvoj kmetijstva, dopolnilnih dejavnosti in celotnega gospodarskega in družbenega razvoja teh območij ter tako odgovorili tudi na vsa izpostavljena vprašanja.

mag. Ivan Glušič



Suša – suša
Po trimesečni suši so Savinja in drugi vodotoki skoraj brez vode.

Iskanje možnosti za učinkovitejše delo

V osnovnih organizacijah, konferencah osnovnih organizacij in organih občinskih organizacij zveze sindikatov se nadaljujejo prizadevanja za učinkovitejše delovanje in uveljavljanje prenovljene vloge zveze sindikatov. V pripravah na letne seje občinskih svetov ZS so ta prizadevanja vidna tudi v vsebini letnih sej osnovnih organizacij in konference osnovnih organizacij ZS, ki so se začele ob koncu minulega leta. V ospredju so predvsem vprašanja razvoja in gospodarjenja v sedanjih razmerah, ob iskanju rešitev iz težav pa tudi vprašanja krepitev vloge zveze sindikatov na vseh ravneh, še posebej vloge osnovne organizacije pri zaostrovanju odgovornosti vodstev OZD, izdelavi programov za izhod iz krize gospodarjenja in uresničevanju stališč sindikatov o najnižjem osebnem dohodku.

Indok

8. marec



Mamici iskrene čestitke!

Plan izvoza in uvoza

(Nadaljevanje s 1. strani)

Daleč največji delež v planu zavzema redni izvoz (72 %), kooperacijski posli četrtino, druge oblike (sejmi, kompezacije, maloobmejni promet) pa le dobre 3 %. Podobno sliko nudi tudi doseženo v letu 1988, in sicer zavzemajo kooperacijski posli 22 %, maloobmejni promet dobrih 7 odstotkov.

Uvoz je bil v letu 1988 7,1 mio USD in za 1,1 mio USD (za 20 %) višji kot v letu 1987, plan za leto 1989 pa je od doseženega v preteklem letu višji za 38 %. Za surovine, reprodukcijski material in rezervne dele je predvidenih kar 82 % skupnega zneska, za opremo pa samo 13 %. Ostalo (5 %) predstavljajo odplačila kreditov (222.000 USD), blago za široko potrošnjo in izdatke za službena potovanja.

KLIRIŠKO PODROČJE

Delež poslov na klirinskem področju ni velik. Predviden je izvoz za 610.000 obračunskih dolarjev raznega blaga preko delovne organizacije Export-import in za 238.000 obračunskih dolarjev surovin in reprodukcijskega materiala za Celjske mlekarne ter za 4000 obračunskih dolarjev dnevnic za DO EI. Izvršitev teh poslov je odvisna še od tržnih razmer.

RVy

Vlak bratstva in enotnosti

Medobčinska koordinacijska odbora vlaka bratstva in enotnosti v Srbiji in Sloveniji sta v soglasju z vsemi sodelujočimi občinami sklenila, da bo letošnji vlak odpeljal iz Maribora in z Jesenic 12. oktobra, iz Kraljeva in Titovih Užic pa se bo vračal 15. oktobra.

Prijave za potovanje sprejemajo občinske konference SZDL vseh sodelujočih občin do 31. marca.

Indok

Celje Ukinitve rednega študija na oddelku VEKŠ

VEKŠ iz Maribora je s svojo napovedjo ukinitve rednega študija na oddelku VEKŠ v Celju povzročila precejšnje negotovanje med študenti tega oddelka. Protestiralo je tudi predsedstvo občinske konference ZSMS. Negodujejo pa tudi vsi tisti, ki se nameravajo skoraj vpisati v ta oddelek.

Kaj pa meni Svet občin celjske regije? Vy

Kmečka solidarnost je padla na izpitu

Veliki R je lahko začetek razdora

Ena najbolj žgočih tem je v zadnjih mesecih poleg izgubašev še politika obrestnih mer v žalski hranilno kreditni službi. Pošteno sta si skočila v lase dva tabora. Prvi, ki zagovarja veliki R, to je revalorizacijo hranilnih vlog skladno z inflacijsko stopnjo, in drugi, ki zagovarja nižjo ali vsaj realnejšo obrestno mero. S takšnim obrestovanjem, ki je petkrat višje kot v ostalih bankah, bo popolnoma zamrlo investiranje za razvoj kmetijstva. Vso zadevo so pripeljali tako daleč, da eni in drugi pogojujejo izstop iz Hranilno kreditne službe ob visokih ali nizkih obrestnih merah. Temu stanju so botrovali splošne jugoslovanske razmere in ob tem vse meje razuma presegajoča inflacija. Prvi so Hranilno kreditno službo postavili pred zid v Agrini in napovedali izstop v primeru, če se njihove hranilne vloge ne bi obrestovale po 100 % R, oziroma revalorizacijski stopnji. Še huji plaz negotovanj se je sprožil potem, ko jim je hranilno kreditna služba res priznala že za mesec november, medtem ko so se ostale hranilne vloge obrestovale po starem.

Za to obrestovanje se ogrevajo predvsem članice, ki imajo le hranilne vloge delavcev in Kmetijska zadruga Savinjska dolina. Le-ta je namreč izplačala hmelj brez sodelovanja s HKS prav zaradi zamere: Agrini ste priznali, nam pa ne. O vsem tem so konec januarja razpravljali med drugim tudi na seji zbora delegatov Hranilno kreditne službe Žalec. Tako živahne razprave že dolgo ni bilo. Vsak je do onemoglosti zagovarjal svoje prepričanje in na koncu so se razšli brez odločitve o obrestovanju za februar. Ko tole prebirate, so se vaše vloge že obrestovale po zahtevanih obrestih najglasnejših članic Hmezada. Svoj izstop je napovedal Hram Šmarje, oziroma bivše Kmetijski kombinat. Njihova predstavnica **Milena Potočnik** je to potezo utemeljila takole:

»Za svoj HKS smo se odločili predvsem zaradi cenejšega poslovanja, ki ga bomo tako imeli. Tako bomo lažje reševali in vzpodbujali prioritete naložbe v naše kmetijstvo. S takšnimi obrestmi ne bi mogli izvesti naložb. Poleg tega imamo na našem področju veliko primerov neizpolnjevanja pogodb, ki smo jih sklenili s kmeti. Dogaja se namreč, da so anuitete redno odplačevali, zadruška pa od tega ni imela ničesar. Zato predvidevamo ustanovitev lastne hranilno kreditne službe že v začetku aprila.«

Izstop so napovedali tudi iz Kmetijske zadruge Slovenska Bistrica in njihov predstavnik **Ivan Rak** je povedal:

»Zastavlja se nam vprašanje, ali je tako drag denar še sprejemljiv. Zavedati bi se morali, da je ta ustanova namenjena predvsem kmetijstvu in gozdarstvu. Toda vsakdo, ki ima višek denarja, ga bo želel dobro obrestovati, pri tem pa dosledno pozabljamo, da je tisti, ki je danes varčevalec, bil še včeraj kreditjevalec in je imel velike koristi od poceni kreditov. Kmetijska zadruga Slovenska Bistrica se s takšnim obrestovanjem ne strinja, kajti tako dragega denarja ne moremo plasirati.«

Na seji so zopet pogreli zadevo okrog izplačila hmelja mimo HKS, oziroma z izplačilnimi knjigami. Hranilno kreditna služba se je zaradi tega osiromašila za celih 19 milijard dinarjev. Računovodkinja Kmetijske zadruge Savinjska dolina **Lilijana Ježovnik-Jančič** je zatrnila: »To je bila edina možna poteza, ki je bila sprejemljiva tako za zadrugo kot za kmeta. Kajti v primeru, da bi ostali pri starem, bi kmetje naložili denarje v Agrino ali pretopili v marke. Na eni strani bi do kmeta prišlo manj denarja, poleg tega pa bi obresti za deset dni, od izplačilnega dne znašale 260 milijonov. Nismo si mogli privoščiti kredita za izplačilo, denar pa bi šel drugam.«

Odločno proti tako visoki obrestni meri so tudi v Gozdnem gospodarstvu

Seje zbora delegatov HKS se je udeležil tudi Mihael Demšar, direktor Zveze Hranilno kreditnih služb v Ljubljani. Takole je povedal: »Visokih obrestnih mer ne moremo vkalkulirati v cene kmetijskih proizvodov. Hranilništvo je povsod v strahovitih škripcih. Prepričan sem, da če želi nekdo drugače obrestovati, naj to počne, toda kmetje naj o tem sami odločijo. Kmečka solidarnost je z visokim obrestovanjem padla na izpitu in žal mi je, da moramo poslušati prepire znotraj vaše hranilno kreditne službe. Naša zveza je predlagala vašo hranilnico za najboljšo v republiki in verjemite, da si tega priznanja ne bi več zaslužili. Objektivni pogoji v vaši hranilnici niso nič drugačni kot drugje in sprašujem se, zakaj v tej družbi tolikim ne ustreza več. Bojim se, da je to začetek konca vaše hranilnice in pri tem vodstvo stozda ni odigralo svoje vloge.

Marjana Natek

Celje, tako da predstavnikoma Hranilne kreditne službe ni bilo lahko vso problematiko spraviti v normalne tire. Direktor Ernest Marinc je poudaril, da ne bi smeli pozabiti, da je hranilnica v svoji stoletni tradiciji poslovala na principu solidarnosti.

»Nekatere izmed članic so to dosledno pozabile. Prepričan sem, da bomo skupaj naredili več, kot vsak posebej. Poleg tega je pri tako visokih obrestnih merah že vprašanje plasmaja in ne nazadnje lahko pričakujemo povračilne ukrepe drugih poslovnih bank,« je povedal.

STROŠKI SO PREVISOKI

Ponovno so vzeli obresti in HKS v precep na seji sveta direktorjev, kjer so se odločili o nespremenjenem obrestovanju za mesec februar. Izpostavili pa so tudi problem prevelikih poslovnih stroškov poslovanja te finančne ustanove. Vzroki zanje so v brezglavem odpiranju poslovnih enot, ki jih imajo trenutno 35 in vse so ustanovili na željo članic. Z vključevanjem v sistem HKS so nudili servis delavcem in kooperantom znotraj delovnih organizacij. Ob vedno večji inflaciji in potem še revalorizaciji so stroški izbili dno v vsej svoji nesprejemljivi obliki.

Andrej Šporin je razložil takole: »Dokler so vsi dobivali poceni kredite, so šli vsi v širitev sistema. Glede na veliko število zaposlenih se obrača le majhna količina denarja. Poleg tega je izredno draga avtomatska obdelava podatkov, ki v celotnih stroških znaša kar petnajstino.«

Za vsebinsko preobrazbo

V Uradnem listu SFRJ št. 77 z dne 31. dec. 1988 je objavljen novi zakon o podjetjih, ki naj bi predstavljal poleg sprejetih ustavnih dopolnil temeljni zakonski okvir za sistemsko preobrazbo gospodarske strukture. Sprejet je bil tudi Zakon o jugoslovanski banki za mednarodno ekonomsko sodelovanje. Niso pa še sprejeti drugi pomembni zakoni, ki bodo urejali status, pravice in obveznosti podjetij in njihovih asociacij. Taki zakoni, ki so že v postopku sprejemanja so:

- zakon o tujih vlaganjih,
- zakon o finančnem poslovanju,
- zakon o računovodstvu,
- zakon o delovnih razmerjih,
- zakon o bankah in zakon o narodnih bankah,
- zakon o združništvu,
- spremembe zakona o deviznem poslovanju in zakona o kreditnih odnosih s tujino,
- zakon o zunanjetrgovinskem poslovanju ind.

Nekateri od zgoraj navedenih naj bi bili sprejeti že v prvem trimesečju letos, nekateri pa šele v kasnejšem obdobju (odvisno od uspešnosti usklajevanja). Zakon o podjetjih glede organizacijske zgradbe združenega dela neposredno z dnem, ko je stopil v veljavo (1. 1. 1989), ni po samem zakonu (ex lege) spremenil ničesar, čeprav ima mnogo določil, ki se sicer lahko takoj neposredno uporabljajo. Za uskladitev samoupravne organiziranosti je zakon določil v 192. členu rok 31. dec. 1991. Ta rok velja tudi za uskladitev samoupravnih splošnih aktov. Ker nova zakonska ureditev še ni zaokrožena in je pričakovati še bistvene vsebinske spremembe, so aktivnosti v tem programu razdeljene na dva dela in sicer na tiste, ki jih je možno začeti takoj in jih dokončati v rokih primernih za izvedbo glede na naše lastne samoupravne akte, potrebe in sposobnosti, in na tiste, ki jih bo možno začeti šele z uveljavitvijo predvidene nove zakonodaje, kar velja zlasti glede zadrug, HKS, Interne banke, računovodskega informacijskega sistema itd.

Po 193. členu Zakona o podjetjih je nosilec pobude in aktivnosti za določitev predloga organiziranosti obstoječe SOZD (DO) dečlavski svet te organizacije. Zato predlagamo, da DS SOZD (enako naj storijo tudi delovne organizacije) sprejme pobudo in s programom določi naloge in njihove nosilce, da bi lahko v določenem času sprejel končni predlog uskladitve organiziranosti z zakonom o podjetjih in jo predložil v obravnavo in sprejemanje članicam SOZD.

V besedilu tega programa se s kratico DO misli na vse članice SOZD (DO, IB in HKS).

V sozdu Hmezad so aktivnosti za uskladitev organiziranosti z zakonom o podjetjih v prvi fazi.

Daniel Rinc, dipl. iur.

V hranilno kreditni službi trdijo, da jih takšno obrestovanje spravlja v nekonkurenčen položaj in že imajo težave pri plasiranju sredstev. Po nedokončanih podatkih bi bilo o starem obrestovanju 900 milijonov dinarjev ostanka, ob pripisu obresti pa lahko pričakujejo negativen rezultat.

VIŠJE OBRESTI SAMO ZA ENO ČLANICO SO NEZAKONITE

Vso zadevo okrog obrestnih mer v hranilno kreditni službi je obravnaval tudi družbeni pravobranilec samoupravljanja v Žalcu, **Slavko Košenina**. Ta

ugotavlja, da je sklep upravnega odbora o obrestovanju hranilnih vlog delavcev in kooperantov Agrine od začetka novembra do konca decembra nezakonit. Z diferenciranim obrestovanjem samo za eno članico so prekršili določila 3. člena iz samoupravnega sporazuma HKS, ki določa enake pravice in obveznosti za vse članice. Dogovarjanje glede višine obrestne mere za delavce in kooperante posamezne članice je tako v nasprotju s sklenjenim samoupravnim sporazumom in zakonom.

Marjana Natek



V šempetrski zadrugi enoti so februarja nabavili velike količine mineralnih gnojil. Glede na to, da imajo tamkajšnji kmetje največjo potrebo le-teh v celi savinjski dolini, se ni bati, da bo ostala kakšna vreča v skladišču.

NAŠA MINI ANKETA

PRAZNIK ŽENA ALI...

Ste zato, da bi dan žena enostavno nehali praznovati in ga kratkomalo ukiniti, družba pa nam bi v zameno dala tisto, kar nam obljublja že leta in leta? Enakopravnost, ki jo tako radi poveljamo po ustih, je v resnici vse kaj drugega, kot bi morala biti. Če začnemo z njo pri zaposlitvi obeh, je na dlani, da ženske ne hodijo na delo zaradi svoje enakopravnosti, ampak da bo lahko družina krpala konec s koncem. In po službi skorajda vsako še čaka enako naporen delovnik. Bi se torej odpovedale praznovanju žena za pol urice več prostega časa na dan? Naše sodelavke so takole odgovorile:



Slavica Toplak, prodajalka, blagovnica Agrina:

Menim, da nas je zelo malo, ki bi bile za klasične proslave. Nam v blagovnici omogočajo, da ta dan vse delamo dopoldne in potem si organiziramo praznik čisto po lastni presoji in seveda brez raznih govorov. Sem proti preveč zavzetemu praznovanju mož, ki pridejo domov v poznih večernih urah in z ovenelo rožico v rokah.



Marija Grobelnik, delavka v kuhinji, Export-import:

Ženske ta praznik moramo ohraniti, saj so si ga naše prednice težko izborile. Prepričana sem, da bi morali vsi praznovati bolj dostojno. Pozornosti, ki smo jih deležne na ta dan, naj ne bi bile že naslednji dan pozabljene. Praznik žena bi morali bolj spoštovati in zato bi morali za njegovo resničnost narediti več.

Alenka Novak, tehnologinja, Mešalnica krmil, Žalec:

Naša družba dela ravno nasprotno od tistega, kar so nam obljubljali. Ženska ne more biti enakopravna, če je iz dneva v dan bolj obremenjena. Standard bi moral biti ustrežnejši, ker smo v večini zaposlene. Tako se na eni strani ukinja-

jo celodnevne šole, na drugi pa primanjkuje določenih artiklov. Ženskam se s tem nalaga najtežji del bremena. Boljše življenje naj bi nam dali in praznik žena bi bil odveč.



Ida Cizej, upokojenka, Šentrupret:

Dan žena je izgubil svojo pravo vrednost in menim, da ga ne bi smeli zamenjati. O njem vse preveč govorimo in mu ne znamo dati prave vsebine. Saj ne gre toliko za praznik, spoštovanje do mater in žena bi lahko pokazali v kakšni drugi obliki. Namesto klasičnega praznovanja bi jim lahko ponudili obisk kulturnih prireditev.



-mn

Anekdota

Cicero, (106 do 43 let p. n. š.), rimski govornik, filozof in državnik, je bil velik nasprotnik nepreciznega čvekanja v govorih. Neki zagovornik je pred sodiščem patetično vzkliknil: »Ta človek, ki ga je nosila njegova mati devet mesecev pod srcem...«. Cicero ga je prekinil: »Kje pa nosijo druge matere svoje otroke?«



Žalska južna obvoznica bo ostala nedograjena vse dotlej, dokler se Kmetijstvo Žalec in občinski sis za komunalo in ceste ne bosta dogovorila, kdo je dolžan predstaviti obiralno halo, do katere je sedaj speljana obvoznica. V Kmetijstvu zatrjujejo, da obiralnih strojev na lastno pest ne morejo prestaviti, pripravljeni pa so plačati del stroškov. Upamo, da bo do dogovora prišlo v kratkem, sicer bo obvoznica med obiralno sezono zaprta.

Zaradi prevelike zadolženosti in cenovnih neskladij je mlekarna pridelala 4,7 milijarde dinarjev izgube

Kmetje lahko svoje mleko v trgovinah kupijo ceneje, kot ga jim je plačala mlekarna, ki ga je povrh vsega prišla iskat v domačo zbiralnico, ga pasterizirala in ga dostavila v prodajalno. Tam ga je bilo v začetku leta moč kupiti za 821 dinarjev, proizvajalcu pa je mlekarna odštela 1200 dinarjev za liter mleka. Z vsakim litrom tako mlekarni pridelajo 808 dinarjev negativne razlike pri pvc embalaži, pri mleku v pure pack embalaži ta razlika dosega celih 1261 dinarjev.

Največ težav s cenovnimi neskladji ima Hmezadova mlekarna Celeia v Arji vasi, ki tretjino vseh odkupljenih količin, – nad 50 milijonov litrov letno predela za konzum. Zato in zaradi prevelike zadolženosti in tečajnih razlik je mlekarna lansko leto zaključila s 4,7 milijardami dinarjev izgube. O njenih težavah so razpravljali tudi na skupni seji Hmezadovih akcijskih konferenc komunistov in sindikatov v prvi polovici februarja.

Na tej seji so poudarili, da je treba blokado mlekarnarje čimprej odpraviti, kajti če bi le-ta trajala dvajset dni, bi bil edini izhod le še stečaj. Da do tega ne sme priti, so si vsi enotni in zato je potrebno zbrati potreben denar za normalno poslovanje regijske mlekarnarje. Kako zaskrbljujoče je stanje mlekarnarje, dokazuje dejstvo, da nekaj dni pred izplačilom mleka še nihče ni zagotovil, da bodo februarja lahko izplačali mleko sedemtisočim proizvajalcem. Glavni vzrok za takšne težave je po besedah Jožeta Janša, člana poslovodstva v mlekarni, nedokončana finančna sanacija mlekarnarje. Mlekarna je bila zgrajena s krediti in tako je začela že poslovati s premalo lastnega denarja. Kljub dveletnemu ukrepu družbenega varstva v letih 1986 in 1987 se ta problem ni rešil, ker je bila naložba ob začetku obratovanja še nedokončana. Zato je bilo nujno opremiti nekatere linije v novi mlekarni in posodobiti sirarno v Šmarju, ki je njen sestavni del. Ob investiranju v

takšnih pogojih in neugodni kreditni politiki so lani v mlekarni za obresti odšteli 9,5 milijard dinarjev, celotna zadolženost pa je ob koncu leta znašala nekaj manj kot 20 milijard dinarjev.

V mlekarni pričakujejo, da bodo izgubo do konca tega meseca v celoti pokrili. Od banke naj bi dobili 1,4 milijarde dinarjev, 600 milijonov od Hmezada, 690 milijonov od drugih delovnih organizacij, milijardo dinarjev pa pričakujejo od skupščin občine celjske regije in republiškega komiteja za kmetijstvo.

Po besedah Jožeta Janša druge mlekarnarje nimajo tolikšnih težav. Naša je nova, nima linije za sterilizirano mleko in ne lastne maloprodajne mreže. Inštitut za mlekarnarje jim ne potrjuje cen za pure pack embalažo, ki je po njegovih trditvah nov proizvod in bi delali z njim le večjo izgubo, ga bodo potrošniki zaman pričakovali v trgovinah. Namesto, da bi napeli vse sile, da bi kmetijstvo in predelavo postavili na noge, vlada zopet napoveduje uvoz 40 milijonov litrov mleka. Tako bodo zopet vsa pregovarjanja slovenskih mlekarnarjev in živinorejcev, ki pridelajo več, kot potrebuje slovenski trg, bob ob steno. V zveznih organih so zaenkrat še gluhi za težave slovenskih mlekarnarjev, ki jim ostaja le dva odstotka akumulacije, medtem ko mlekarnarje v drugih republikah ostane 12 odstotkov, je med drugim povedal Jože Janša.

-mn



Dvorana TZO Šempeter v februarju. Inž. Kulovčeva: Želim, da bo okolica slovenskih domov čim bolj urejena, zato sem med vami.

V sklopu zimskega izobraževanja kmetov in delavcev smo v TZO Šempeter organizirali tri predavanja za žene zadrugnice. Predavanje »Ženska« je podala medicinska sestra Anica Dolar iz Zdravstvenega doma Žalec in prisotne seznanila z najpogostejšimi boleznimi. Psiholog prof. Pilihoval je govorila o čustvenih problemih otrok in mladostnikov. Dobro obiskano pa je bilo tudi predavanje ing. Kulovčeve in Lebanove, ki sta v sliki in besedi povedali, kako naj uredimo kmečko okolje, da bo izgledalo čimbolj domače in prijetno. Na predavanjih je bilo preko 50 udeleženk. – B. Ž.

NPK GNOJILA

ki bi naj bila na našem trgu, a so le redka od teh.

5 : 20 : 20	9 : 18 : 18
5 : 15 : 25	10 : 15 : 20
5 : 20 : 10	10 : 20 : 30
5 : 20 : 30	10 : 30 : 20
5 : 22 : 35	11 : 11 : 16
6 : 18 : 18	12 : 52 : 0
6 : 18 : 36	13 : 10 : 12
7 : 14 : 21	15 : 15 : 15
7 : 20 : 30	18 : 9 : 9
8 : 26 : 26	0 : 20 : 30
8 : 16 : 24	15 : 10 : 10
	0 : 20 : 20

HRANILA V ORGANSKIH GNOJILIH

GNOJILO	KOLIČINA	HRANILA [v kg]		
		N	P ₂ O ₅	K ₂ O
HLEVSKI GNOJ	1000 kg	2-3	2	6
GNOJNICA	1000 l = 1 m ³	2	0,1	6
GNOJEVKA:				
- GOVEJA	1000 l = 1 m ³	4-5	2	5-7
- PRAŠIČJA				
Z ŽITOM	1000 l = 1 m ³	6,5	3,5	3
- PRAŠIČJA				
S KROMPIRJEM	1000 l = 1 m ³	5,5	2,5	6

GNOJILNE NORME ZA DVOKOSNE TRAVNIKE

PRIDELEK [dt/ha]	KOLIČINA HRANIL			GNOJILO NPK	KOLIČINA [kg/ha]
	N	P ₂ O ₅	K ₂ O		
50	0	50	60	0 : 20 : 30	200
60	0	60	80	0 : 20 : 30	300
70	40	70	100	10 : 20 : 30	400
80	(40-60) × 2	80	120	10 : 20 : 30 + KAN	400 200

ZAVOD ZA ŽIVINOREJO IN VETERINARSTVO CELJE
PE-Veterinarska postaja
ŽALEC

SPREMEMBA OSEMENJEVALNIH PROG

V zadnjem času se je na območju občine Žalec razširila telefonija, kar omogoča boljše komuniciranje. Zato smo se na Veterinarski postaji Žalec odločili, da bomo racionalizirali osemenjevanje govejih plemenic. Začeli bomo z vzhodnim delom naše občine, kajti tu prihaja do nepotrebnih izgub na času in s tem povezanimi stroški. Rejci bodo naročili osemenitve na tel. št. 714-144 (Veterinarska postaja Žalec) vsak dan do 9.00 ure zjutraj razen nedelje.

Naročila po telefonu bodo sporočali naslednji kraji:

Žalec, Ložnica, Vrbeje, Griže, Kasaze, Petrovče, Drešinja vas, Levec, Arja vas, Mala Pirešica, Galicija,

Pernovo, Velika Pirešica, Studence, Ponikva, Podkraj, Čmova, Vinska gora in Pirešica.

Omenjeni umik osemenjevanja začne veljati s 1. marcem 1989. Osemenjevanje tekom celega leta, razen 1. januarja, 1. maja in 29. novembra.

Ob nedeljah sprejemamo naročila do 8.00 zjutraj na Veterinarski postaji Žalec.

V ostalih vaseh občine oddajate naročila na dosedaj običajen način do 8.00 ure zjutraj na Veterinarski postaji Žalec.

V ostalih vaseh občine oddajate naročila na dosedaj običajen način do 8.00 ure. Okvirni čas osemenitve po umiku:

II. Proga

Šempeter	8.00 do 9.00
Šešče, Gornja vas	
Prebold, Latkova vas	9.00 do 10.00
Ločica, Breg	10.00 do 10.30
Polzela	10.30 do 11.30
Andraž	11.30 do 12.30
Preserje, Male Braslovče	12.30 do 13.00
Letuš, Braslovče	13.00 do 14.00

I. Proga

Vransko	8.00 do 9.30
Brode, Čepelje, Prekopa	9.30 do 10.30
Pondor, Kaplja, Tabor	10.30 do 11.30
Gomilsko, Grajska vas	11.30 do 12.00
Kaplja vas, Trnava	12.00 do 13.00
Parizlje, Sp. Gorče	13.00 do 14.00

Paket uslug umetnega osemenjevanja

1. Trikratna osemenitev goveje plemenice.
2. Pregledi na brejost od 2,5 do 3 meseca se opravljajo ob osemenitvi.
3. Zdravljenje plodnostnih motenj (porabljena zdravila plača rejec).
4. V primerih kupoprodajnih pogodb in posamezne ažurne preglede opravi dipl. veterinar: Stroške plača rejec po ceniku ZŽV-Celje.
5. Črne pripuste (domači bik) plača rejec po ceniku ZŽV-Celje.

Prijava za usemenitev plemenice naj vsebuje:

- a) točen naslov
- b) datum
- c) pasmo
- d) krava ali telica

ZŽV - CELJE
PE-Veterinarska postaja
ŽALEC

GNOJILNE NORME ZA TROKOSNE TRAVNIKE

PRIDELEK [dt/ha]	KOLIČINA HRANIL			[kg/ha]
	N	P ₂ O ₅	K ₂ O	
70-90	(40-60) × 2	70-90	100-120	
80-100	30-40	100-140	120-160	

Ko mesec raste – sej in sadi, ko mesec pojema – nabiraj zdravilna zelišča.

PRIDELOVANJE POLJŠČIN IN KOLOBAR V DANAŠNJIH EKONOMSKIH RAZMERAH

UVOD

V sedanjih ekonomskih razmerah se naša stroka vse bolj oddaljuje od osnovnih bioloških principov pridelovanja:

– Industrija nam je ponudila mineralna gnojila, herbicide in druga kemična sredstva, ki nam proizvodnjo sicer povečajo in lajšajo pridelovanje, obenem pa dajejo potuho, da se lahko »tržno« obnašamo in zanemarjamo osnovne biološke zahteve kulturnih rastlin in njihovih združb.

– Ekonomske razmere v živinoreji so takšne, da se stalež živine manjša, površine pod hmeljem, ki je največji potrošnik hlevskega gnoja, pa večajo. Tako ostane za poljščine čedalje manj gnoja, kar ima za posledico zmanjšanje trajnega humusa v tleh.

– Zemljiške operacije nam sicer odpirajo nove možnosti večje pridelave, vendar se bojim, da možnosti za večjo pridelavo ne bomo dovolj izkoristili, če ne bomo upoštevali zahtev zemlje (kolobar) na občutljivih melioriranih tleh.

– Voda in njena oporečnost postaja vse večji problem. Čedalje manj jo je, vsa potrošnja se večja, njeni viri (predvsem podtalnica) pa se zmanjšujejo, ker poznijsko ukrepi za njeno zadrževanje. Voda postaja čedalje bolj onesnažena. Sedaj kažemo drug na drugega, kdo je kriv in koliko. Krivi smo vsi, koliko pa je ta trenutek težko reči, ker takega pregleda nimamo ali pa ga nočemo imeti. Tudi kmetijski smo krivi, vendar ne toliko, da bi nas etiketirali za dežurne krivce.

Sistemi rastlinske proizvodnje so klasificirani tako:

1. Sistemi rastlinske proizvodnje na njivah
2. Sistemi rastlinske proizvodnje na travnikih
3. Sistemi rastlinske proizvodnje drevinskih kultur
4. Kombinacije kultur (njivskih in travniških, drevinskih in travniških, njivskih in drevinskih).

Ne glede na sistem proizvodnje ali kombinacijo le-teh moramo kot strokovni delavci gledati na povečanje produktivne sposobnosti agrobiocenoz in skrbeti za ohranitev zdravih razmer v okolju.

Sisteme rastlinske proizvodnje na njivah delimo na:

1. Proizvodnja v kolobarju
2. Vrstenje ali svobodno izbiro kultur
3. Monokulture

KOLOBAR

Kaj je kolobar? Poenostavljeno rečeno, je to sistem rastlinske proizvodnje na njivah, kjer se pravilno izmenjujejo posevki v prostoru. Želi vzdrževati biološko ravnovesje v naravi ob vključevanju organizacijskih in agrotehničnih ukrepov. Cilj je, da se utrujeni zemlji omogoči odmor, ne da bi bistveno padla njena rodovitnost.

Človek je že zgodaj spoznal, da se z neprimernim kolobarjem prekomerno in enostransko izčrpavajo hranilne snovi iz zemlje, da se pojavljajo škodljivci, bolezni, pleveli. To so bile primitivne monokulture, ki jih človek ni mogel obvladovati, ker ni imel ne znanja ne sredstev, da bi jih lahko uporabil.

Razlogi za uvedbo kolobarja so:

- biološki

- agrotehnični
- organizacijsko-ekonomski

Biološki razlogi so najbolj občutljivi in predstavljajo resne omejitve. Sem štejejo:

- tolerantnost posevkov
- širjenje bolezni, škodljivcev in plevela

Glede na tolerantnost posevkov ločimo takšne, ki se prenašajo: trave, koruza, proso, krompir, fižol in take, ki se ne prenašajo: ječmen, lucerna, sladkorna pesa, sončnice.

Večji pojav bolezni škodljivcev in plevelov ni potrebno posebej razlagati, saj smo mu priča v naših razmerah (prosenava večča, širjenje kislih plevelov, širjenje prosastih trav in drugo).

Agrofizični razlogi za kolobarjenje so:

- vzdrževanje primerne strukture in humusa v tleh
- pravilno trošenje razpoložljive vode
- različno zakoreninjanje poljščin (globina oranja)
- različno izkoriščanje rastlinskih krmil
- menjava sistemov obdelave.

Organizacijsko tehnični in ekonomski razlogi kolobarjenja so:

- enakomerna razporeditev del skozi vso vegetacijsko dobo
- poljedelska proizvodnja je le osnova za dobivanje hrane za ljudi in živali
- laže se prebrodijo težave, ki izvirajo zaradi tržnih razmer in muhavosti vremenskih pogojev.

Seveda so pri prekolobarjenju važni pogoji, ki jih pod skupnim imenom imenujemo klima in tla (humus, fizikalne in kemične lastnosti), kompatibilnost poljščin v kolobarju in drugo.

VRSTENJE ALI SVOBODNA MENJAVA KULTUR

Vrstenje ali svobodno menjavanje kultur lahko imenujemo konjunktorno ali tržno pridelovanje poljščin, kar pomeni, da do maksimuma izkoristimo površine pod najbolj rentabilnimi kulturami; seveda tistih, ki v določenem klimatu uspevajo. To je značilno za jugoslovansko kmetovanje: poljedelstvo brez živine, sejejo se izključno konjunktorne kulture (koruza, pšenica, sladkorna pesa, oljarice – oljna ogrščica, sončnice).

Tu nosimo vse posledice škodljivosti takih odločitev.

MONOKULTURE: MONOPRODUKCIJA

Imenujemo časovno neomejeno pridelovanje iste poljščine na istem mestu. Kljub novim znanjem, sredstvom (mineralna gnojila, pesticidi, regulatorji rasti) so se monokulture ohranile le pri rastlinskih vrstah, ki se prenašajo (koruza, rž, krompir, riž).

Pri nas v dolini že imamo znake, ki spominjajo na »komercialno in monokulturno« obnašanje proizvajalcev:

Ocenjujemo, da se razmere iz leta v leto slabšajo, stroka pa pod težkim klavdivom ekonomske realnosti še nima dovolj moči, da zaustavi škodljive težnje in si tudi na ta način povrne strokovno veljavo. Bodoči rodovi nas bodo obsojali ali hvalili. Bojim se, da bo hvale bore malo.

PREDSTAVITEV KAPACITET, SEDANJEGA »KOLOBARJA« (SETVENA STRUKTURA), RAZPOREDITEV ZEMLJIŠČ PO PEDOSEKVENCAH V SAVINJSKI DOLINI

Statistični podatki

	ha	%
Njive in vrtovi	5945	17,02
Travniki	6828	19,56
Sadovnjaki	1097	3,15
Vinogradi	174	0,49
Obdelovalna zemlja	14.044	40,22
Pašniki	2367	6,78
Kmetijska zemlja	16.411	47,00
Nerodovitno	1551	4,45
Gozd	16.954	48,55
SKUPAJ	34.919	100,00

Površine po pedosekvencah in kategorijah:

Pedosekvenca kategorija	I-V	VI-VIII	skupaj	gozd	skupaj	%
1	5470	1119	6589	37	6726	19,23
2	3516	327	3843	1299	5143	14,70
3	724	48	772	153	925	2,64
4	2287	354	2641	8658	11299	32,26
5	3155	313	3468	7438	10907	31,17
Skupaj:	15152	2161	17313	17685	34992	100,00

Setvena struktura

Kultura	ha	%
pšenica	549	9,30
rž	3	0,05
ječmen	123	2,10
oves	4	0,06
koruza-zrnje	1076	18,30
krompir	304	5,20
fižol	34	0,57
zelnje	44	0,75
krmna pesa	71	1,20
krmno korenje	16	0,27
silažna koruza	1504	25,59
TDM	94	1,59
hmelj	1649	28,05
črna detelja	203	3,45
lucerna	203	3,45
	5877	

Če grupiramo kulture na humusno pozitivne, negativne in nevtralne, dobimo razmerja, ki so računana brez hmelja in z njim (kot izrazitim potrošnikom hlevskega gnoja):

	brez hmelja	s hmeljem
Strnine (\pm)	12,63 %	9,00 %
Okopavine (-)	71,31 %	79,36 %
TDM (+)	16,06 %	11,64 %

Ugotovimo lahko, da je »kolobar« izrazito tržen, intenziven. S tem pa še ni rečeno, da je proizvodnja (v povprečju) intenzivna.

Koruza za zrnje daje sicer organske mase za ca. 100 dt hlevskega gnoja, vendar to ne odtehta biološke vrednosti gnoja.

Ocenjujemo, da smo v času intenzivnih melioracij preorali ca. 1000 ha travnikov, na katerih so bili v prvih letih zadovoljivi celo dobri pridelki koruze, ki pa so po nekaj letih upadli. Vzrok: pomanjkanje humusa (gnoja), poslabšanje strukture zemlje, neprimerna agrotehnika.

Opažamo, da je poraba gnojil v hmeljiščih prevelika, kar dokazujejo analize zemlje. Poraba dušika je tudi previsoka, kar neugodno vpliva na kvaliteto hmelja. Zelo pa zanemarjamo travnate površine in izkoriščenost travinjav.

Odstotek strnin je minimalen, kar je zaradi ekonomskih razlogov razumljivo, vendar se da pomanjkanje stelje rešiti z nakupom.

Dvomimo, da je stanje, ki je tu prikazano, res realno: sadovnjakov je zagotovo manj, ravno tako pašnikov, ki se zaraščajo (gozdarji vodijo v svoji statistiki porast površine gozdov za 734 ha). Posegi v hidromelioracije ter komasacije so kategorijo njiv in travnikov tudi spremenile, kar pa uradna statistika še ni registrirala.

Za potrebe agrokarte so izdelane predloge po pedosekvencah:

1. pedosekvenca na pesku in prođu
2. pedosekvenca na glinah in ilovicah
3. pedosekvenca na laporjih in karbonatih
4. pedosekvenca na apnencih in dolomitih
5. pedosekvenca na metamorfnih kamninah

ZAKLJUČNA RAZMIŠLJANJA

Ne moremo zavirati razvojnih usmeritev v dolini: povečanje površin pod hmeljem in koruzo.

Preskrba zemlje s humusom in skrb za godnost zemlje ter strokovno obdelovanje zemlje (globina oranja in drugo), so po svoje največji problemi stroke v današnjih dneh.

Intenzifikacija travinja je nujna. Z gnojenjem, povečanjem števila odkosov ter boljšim konzerviranjem se da dvigniti donosnost travnikov. Povečanje črede je nujno.

Meliorirane površine, ki so vključene v njivski kolobar, nujno potrebujejo hlevski gnoj ali pa poseben kolobar, kjer so vključene TDM. Izkušnje, ki jih ima KŽ s pridelovanjem krme na melioriranih površinah brez hlevskega gnoja, nam te trditve potrjujejo.

Zeleni podor v hmelju, krmni dosevki ali dosevki za podor nam lahko veliko pomagajo: varujejo površine pred neugodnimi atmosferskimi vplivi, preprečujejo tlačjenje ter zmanjšujejo izpiranje dušika v podtalnico. Krmni dosevki lahko izboljšajo krmno bilanco.

Franc Vrstovšek, dipl. ing. agr.

LITERATURA:

Prof. dr. Vl. Mihelič: Obča proizvodnja bilja poljoprivredna enciklopedija.

IMP: Proizvodni potenciali kmetijstva celjske regije in njihova izkoriščenost.

Seminar iz rodovitnosti tal (dr. Lobnik, dr. Leskošek).

IHP: Analize zemlje.

Zavod SRS za statistiko: Statistični letopis.

IHP: Pedosekvenca in kategorizacija zemljišč.

Modrosti

Človek, ki se uči, mora verjeti, tisti, ki ne, mora preverjati.

Norec misli, da je moder, modrec meni le, da ni nor.

Izobraževanje pospeševalcev in zadržnikov v HMEZAD KZ »Savinjska dolina« Žalec

Tehnološka služba HMEZAD KZ »Savinjska dolina« organizira v zimskem času 1988/89 predavanja za zadržnike in pospeševalce. Predavanja, ki so namenjena širokemu krogu proizvajalcev, so na vseh zadržniških enotah, ostala pa v Žalcu. Predavajo strokovnjaki iz HMEZAD KZ »Savinjska dolina« Žalec, Mlekarnarstva Arja vas in SOZD, iz Inštituta za hmeljarstvo in pivovarstvo, Zivinorejsko veterinarskega zavoda iz Celja in Višje agronomske šole iz Maribora. Predavatelj v dveh do štirih urah obrazloži obravnavano snov, nato sledi razprava, izmenjava izkušenj proizvajalcev in usklajevanje mnenj.

Po programu so naslednje predavanja:

Kolobar in priprava zemlje za hmeljišča, postavitve in vzdrževanje žičnic.

Tekoča problematika v hmeljarstvu.

Vzdrževanje melioracij, sistemov in agrotehničnih ukrepov, glede na založenost tal.

Uporaba zaščitnih sredstev v poljedelstvu.

Gnojenje njiv in travnikov glede na vsebnost hranilnih snovi v tleh.

Napake pri siliranju krme in uporaba silaže.

Pridelovanje poljščin in kolobar v naših pogojih.

Higiensko pridobivanje mleka in ugotavljanje njegove kvalitete.

Strokovno predavanje iz perutinarstva.

Rez, vzgoja in sajenje jablan v intenzivnih nasadih.

Predavanje po izbiri za zadržnišnice.

Začetni tečaj iz nemščine (30 ur)

Varstvo pri delu.

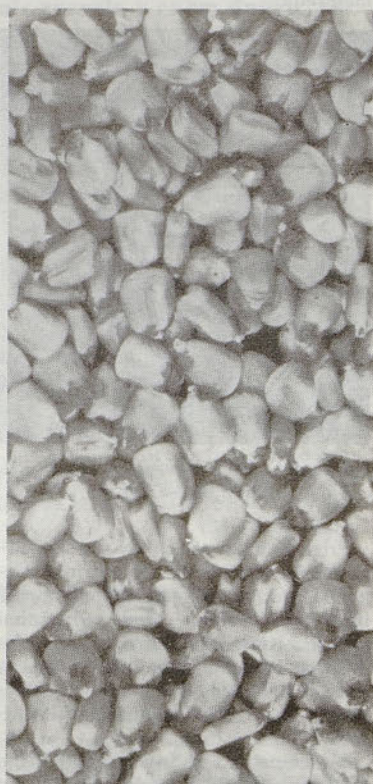
Zniževanje stroškov v prireji mleka in mesa.

Osnove reprodukcije in prva pomoč pri porodih.

V tem času je bilo že opravljenih več kot polovica predavanj, ostala so v teku. Predvidoma bodo zaključena v marcu.

Večina predavateljev pripravi pismeni izvleček za poslušalce, da lažje sledijo snovi. Taki izvlečki so zelo koristni, ker so pripomoček pri reševanju strokovnih vprašanj v proizvodnji. Predavanja so dobro obiskana z udeležbo od 20 do 60 poslušalcev.

Jože Šalamun, dipl. ing. agr.



Koruza, zlata koruza je že skoraj po 1.500.- din za kg.

OSEMENJEVANJE SVINJ

Naročila za osemnitev svinj sprejemamo na tel. št. 714-144 (Veterinarska postaja Žalec), vsak dan od 7.00 do 9.00 razen ob nedeljah in praznikih.

ZŽV – CELJE
VETERINARSKA POSTAJA
ŽALEC

V PETROVČAH JOŽEFOV SEJEM

V Petrovčah bodo imeli 18. marca prvi povojni kmečki sejem v naši dolini, ki bo postal tradicionalen in tako bo vsako leto na Jožefov praznik. Organizator, zadržna enota Petrovče, obljublja, da bo na sejmu moč kupiti razne kmečke izdelke od košev, grabelj in vil, brezovih metel in še in še. Obiskovalci se bodo lahko posladkali z okusnim domačim pecivom, kruhom . . . , ki ga znajo pripraviti petrovške zadržnice. Obljublja tudi kaj mokrega.

Na sejmšču bo isti dan ob deseti uri še licitacija rabljene kmetijske mehanizacije.

Pridite!

»HMEZAD« KZ SAVINJSKA DOLINA
ŽALEC

OBJAVLJA

Javno licitacijo osnovnih sredstev »Hmezad« KZ Savinjska dolina Žalec in kmetijskih strojev last savinjskih kmetov, ki bo

v soboto 18. marca 1989 ob 10. uri
na dvorišču Zadržnega doma TZO Petrovče

Seznam osnovnih sredstev KZ Savinjska dolina namenjenih za prodajo je na oglasnih deskah TZO.

Prijave kmečkih strojev za prodajo na licitaciji sprejema Kmetijska preskrba Petrovče do 15. marca 1989.

Prometni davek plača kupec, stroške licitacije pa prodajalec.

Interesenti položijo pred pričetkom licitacije varščino v višini 10 % od izklicne cene.

Informacije na tel. št. 776-811 ali 714-141 int. 36.

Ne veste, kako bi uredili okolico hiše?

Že dalj časa si belite glavo, kako bi uredili in s čim bi zasadili okolico hiše ali poslovne stavbe. Radi bi imeli rože v stanovanju? Ob vsem tem pa nočete imeti tako kot sosed, ki je sadil po lastni presoji in nenehoma popravlja svoje zmote z novim sajenjem. Če ste vse to že ugotovili, pokličite Vrtnarstvo Celje, ki se oglašja na telefonsko številko (063) 24-021. Zagato vam bo pomagal rešiti strokovnjak, ki vam bo z nasvetom in načrtom rešil izgled okolice.



Na številnih predavanjih po TZO in v hmeljarskem domu v Žalcu so pospeševalci in zadržniki izpopolnjevali svoje znanje. Dr. Dolfe Cizej še vedno rad pride med nas in nam natrese napotke iz svoje zakladnice.



ASTROLOŠKI KOLEDAR

Dan	Setev				Saditev
	Listnata zelenjava	Plodovna zelenjava	Korenasta zelenjava	Cvetne rastline	
1.					
2.		ves dan			
3.		ves dan			
4.			popoldne		
5.				ves dan	
6.				ves dan	
7. ☾					
8.	popoldne				
9.	ves dan				
10.	dopoldne	popoldne			
11.		ves dan			
12.			ves dan		
13.			ves dan		
14. ☽			ves dan		
15.				ves dan	ves dan
16.				ves dan	ves dan
17.	ves dan				ves dan
18.	ves dan				ves dan
19.		ves dan			ves dan
20.		ves dan			ves dan
21.		ves dan			ves dan
22. ☺			ves dan		ves dan
23.			ves dan		ves dan
24.					
25.				popoldne	popoldne
26.				ves dan	ves dan
27.	ves dan				ves dan
28.	ves dan				ves dan
29.	dopoldne	popoldne			ves dan
30. ☿		ves dan			
31.		ves dan			

TZO Šempeter

SKRB ZA KAKOVOST OSNOVNE ČREDE

Večina gospodarskih poslopij v šempetrski zadrugi enoti so kmetje obnovili ali na novo zgradili že pred leti, tako da so hlevi opremljeni s sodobno opremo. Več pozornosti na zadrugi enoti namenijo obnovi osnovne črede in v preteklih letih so nabavili okoli osemdeset plemenskih telic. Po besedah upravnice Božke Žolnirjeve, kmetje letno kupijo deset plemenskih telic, to število pa je v celoti še večje, saj jih kmetje nabavljajo tudi brez posredovanja zadruge. Večino telic so kupili na farmah Kmetijstva Žalec kljub visokim cenam, s katerimi lahko jamčijo za kakovost materiala.



Upravnica TZO Šempeter dipl. inž. kmet. Božka Žolnir

Prizadevanja za kakovostnejšo osnovno čredo so že vidna pri prireji mleka in lani so rejci oddali nad milijon 400 tisoč litrov mleka. Med zadrugi enotami Kmetijske zadruge Savinjska dolina je to najboljši rezultat, rejci pa so dosegli tudi najboljšo poprečno mlečnost po kravi, ki je lani znašala 3060 litrov.

V šempetrski zadrugi enoti imajo štiri rejce, ki oddajo nad 80 tisoč litrov mleka letno in s to količino izpolnjujejo pogoje za ustanavljanje hlevskih skupnosti, katerih prednost je nekoliko boljše regresiranje.

Poglavitna dejavnost skorajda vseh 115 združenih kmetij je hmeljarstvo. Hmelj gojijo na 86 hektarjih. Lani so ga pridelali 160 ton. Kljub hudi suši skorajda ni bilo izpada pridelke. Namakali so domala vsa hmeljišča, imajo pa možnost razširiti namakanje še na druge kulture. Kmetje si prizadevajo iz zemlje iztisniti kar največje pridelke in po porabi gnojil imajo najbolj intenzivno proizvodnjo, saj porabijo poprečno 5,6 ton gnojil na hektar.

Kmetje so lani vzredili 280 pitancev, poleg tega je na šempetrskem področju razširjena še prašičereja. Le-ta je na vseh kmetijah dopolnilna dejavnost, ki so si jo rejci uredili v starih hlevih, je povedala Božka Žolnirjeva.

Mn.

ČESTITKA

Janez Hacin, dipl. inž. kmetijstva, je 17. 2. uspešno zagovarjal magistrsko delo »Prispevek k poznavanju vpliva dejavnosti okolja na rast in razvoj ter na pridelek in vsebnost alfe kislin pri hmelju«.

Čestitamo prijatelji

Odmev

Kmetje hočejo svojo zbornico

Kmečka zveza kot organizacija ne potrebuje zase nobene nove institucije. Niti ne potrebuje zbornice zato, da bi bili v zbornično delovanje vključeni kmetje, ki niso včlanjeni v kmetijske zadruge; pač pa menimo, da slovensko kmetijstvo in gozdarstvo potrebuje normalno organizirano infrastrukturo. Sedanji sistem namreč ni niti učinkovit, niti demokratičen.

Zakaj torej gre?

Predlagamo:

1. V Zbornico naj bi bili vključeni vsi kmečki in gozdni posestniki, kmetijske in gozdarske organizacije. (Eventualno tudi živilsko-predelovalna industrija). Vsi ti bi tudi volili delegate v organe zbornice. Zbornica bi zastopala interese panoge v družbi. Oblastni organi bi se obvezno posvetovali z zbornico o predpisih s področja kmetijstva in gozdarstva.

2. Zbornica bi bila organizirana na ravni republike in v regijah. Regijske zbornice oz. njihova strokovna služba naj bi imela izpostave po občinah.

3. Zbornica bi prevzela dejavnost kmetijsko-zemljiščnih skupnosti, SIS za intervencije v kmetijstvu (eventualno tudi vodne skupnosti) in drugih ustanov oz. skupnosti s področja kmetijstva.

4. Zbornica bi nadomestila SIS za gozdarstvo in bi organizirala javno gozdarsko službo.

Naj takoj na tem mestu povem, da zahtevamo bistveno spremembo sedanjega sistema gospodarjenja z gozdovi v tem smislu, da postane kmet, lastnik gozda, tudi gospodar v svojem gozdu. Kmetu kot lastniku pripada ne le pravica do dela v svojem gozdu, pač pa tudi pravica in odgovornost gospodarjenja. Strokovno pomoč pri gospodarjenju v gozdu naj mu pa nudijo strokovnjaki javne službe. Ni namreč prav (po našem mnenju), da je poslovno-komercialno delo obenem z javno strokovno združenje v isti ustanovi.

5. Kmetijska-gozdarska zbornica bi morala organizirati strokovno svetovanje in pospeševalno službo za svoje člane, načrtovanje razvoja panoge in kar je še podobnih opravil.

Iz povedanega sledi, da bi zbornica opravljala dvojno funkcijo: predstavniška in organizatorja panoge in drugič: posrednika posegov države v panogo. V mislih imam vse posege, ki jih moderna država mora vršiti v kmetijstvu: finančne, organizacijske, usmerjevalne. Za sedanji sistem nam je pa več ali manj jasno, da ni učinkovit, da je kompliciran in drag. Ni dovolj razglašati reformo sistema, sistem bo treba reformirati tudi v podsistemih. Prepričan sem, da bi taka zbornica kot jo predlagamo, pomenila veliko večjo učinkovitost in racionalnost od te, ki jo imamo sedaj. Jasno je torej, da naš predlog ni zahteva po transformaciji gospodarske zbornice, saj bi se končno, če bi se pokazala potreba in smotrnost, tudi kmetijsko-gozdarska zbornica lahko vključila v Gospodarsko zbornico.

Prav tako je jasno, da Slovenska kmečka zveza svojih predlogov ne daje zato, da bi se neke uveljavila, pač pa zato, ker želi vsaj na področju kmetijstva doseči – normalno državo.

Ivan Oman

Nastilj za male živali

Že marca bo možno v prodajalnah kupiti nastilj za male živali. Zapakiran bo v lični embalaži, toda to ne bo žago-

vina ali kaj podobnega, temveč bo to vulkanska kamenina tuf, ki jo pridobivajo v poslovni enoti Gramesa, Montani, na Zaloški gorici. V svetu so se tufi kot mačji nastilj dobro uveljavili, predvsem zaradi sposobnosti kamenine, da vpija vlago in vonjave.

-mn

Na farmi konzumnih jajc pri Hribovških POPREČNA PLAČA ZA TRIDESET DNI DELA

Na hitro in bolj od daleč je na farmi jajc pri Hribovških s Knezdola nad Trbovljami silno zanimivo. Dvanajst tisoč kokoši nesnic je spravljeno v kletke, pred njimi pa je trak za jajca, na katerem v enem dnevu znesejo toliko jajc, da jih tudi najboljši jedec ne bi pojedel v treh letih. Enajst tisoč jajc znesejo v enem dnevu, kar letno nanese okoli štiri milijone. Za tolikšno količino so na farmi zaposleni kar trije člani Hribovških: gospodarja Milan in Angela ter njun sin Milan.

Poldrugo desetletje je že minilo, odkar so se odločili za perutninarstvo. Milan je takole razlagal:

»Tale farma je nova in do lani smo imeli talni sistem reje. Lani pa smo s pomočjo Kmetijske zadruge Savinjska dolina, oziroma zadrugne enote v Preboldu, uredili baterijski sistem, pri katerem so začeli na stremeh v etažah. Na isti površini imamo sedaj trikrat več nesnic, prej jih je bilo nekaj nad štiri tisoč, sedaj jih je dvanajst tisoč. S perutninarstvom smo priložnost našli v redili smo jarkice in nekaj časa tudi brojlere. Takrat sem sodeloval s kmetijsko zadrugo v Trbovljah in ko nismo našli več skupnega jezika, sem sklenil pogodbo s Kmetijsko zadrugo Savinjska dolina, s katero dobro sodelujemo.«

Odkar so posodobili hlev in povečali število nesnic, so Hribovški neprijetno bolj vpreženi v delo. Delovni dan se začne ob peti uri zjutraj in s premori za druga manjša opravila se konča v poznih večernih urah. Milan je razlagal:

»Vsak dan je treba pobrati enajst tisoč jajc, jih še enkrat zložiti na sortirni stroj in potem še enkrat v kartone. Poleg tega je treba hlev čistiti, skrbeti za hrano kokoši in še bi lahko našteval. To počnemo vsak dan.

Ob tem neusmiljenem tempu dela jim včasih zmanjkuje sapa.

Angela je podvomila: »Mogoče smo le vse skupaj zastavili na preveliko.

Ob vseh petkih in svetkih, ki jih preživijo v svoji »tovarni« jajc, si vsak pri-

služi le poprečni mesečni dohodek. To seveda ni veliko, oziroma je premalo za ves ta čas, ki ga temu delu namenjajo.

Med prednostmi tega garaškega dela je vseeno delo doma. Do Trbovelj je dobrih šest kilometrov in to razdaljo je Milan premagoval celih dvaindvajset let dol in nazaj. Bil je zaposlen v elektrarni in ko se je odločil za perutninarstvo, ni šlo več. Zemlje imajo Hribovški premalo, štirinajst hektarjev je vsega skupaj in še to v glavnem v breg prislone ravnine. Zato se kljub obilici dela Hribovški ne pritožujejo pretirano. Dela čez čas gotovo ne bo manj, upajo pa le lahko, da bo zaslužek boljši.

Marjana Natek

Novo žičnice

V trnavski zadrugi enoti bodo letos bogatejši za devet hektarjev novih hmeljskih žičnic. Pet hektarjev so postavili v zimskih mesecih, ostale štiri hektarje bodo postavili jeseni. Tako bodo imeli kmetje v zadrugi enoti skupno 110 hektarjev hmeljišč, kar je pet hektarjev več, štiri hmeljske žičnice pa so na novo postavili zaradi dotrajnosti. Poleg tega so letošnjo zimo uspelo obnovljati žičnice, in sicer popravljali sidra in menjavali tekače. Vsa dela so dobro in vestno opravljali kmečki fantje z Vranskega, ki si v zimskih mesecih iščejo dodatni zaslužek.

mn.

TURIZEM NA KMETIH

EKONOMSKE PREDNOSTI

Na podlagi možnosti za izrabo primerjalnih prednosti, ki jih nudi turizem, smo v SR Sloveniji opredelili tudi razvoj turizma na kmetih. Na teh možnostih temelji načrtovana pridobitev 2.000 ležišč na 180. kmetijah v tem srednjeročnem obdobju.

Temeljno izhodišče razvoja turizma na kmetih temelji na prednostih, ki jih nudi turistično tržišče in so v glavnem naslednje:

- kmet lahko svoje pridelke prodaja potrošnikom neposredno (brez transportnih in drugih stroškov) z dodano vrednostjo storitev,

- opravljanje storitev gostom omogoča zaposlovanje vseh članov družine in hkrati zahteva strokovno izpopolnjevanje, kar je še posebej privlačno za mlajše člane,

- kmet lahko, v kolikor sam nima pogojev za sprejemanje gostov, prideluje posebne vrste hrano oziroma izdelke v sodelovanju z gostinskimi organizacijami, ki se morajo glede na zahteve trga, vedno bolj specializirati in upoštevati tudi krajevne značilnosti v kulinariki in hrano prilagajati zahtevam po njeni biološki neoporečnosti.

Poleg naštetih ekonomskih prednosti, ki jih nudi turizem, so pomembni spodbujevalni učinki na razvijanje različnih storitev, ki jih lahko opravlja kmetija, pa tudi njegovi socialni in kulturološki vplivi.

MOŽNOSTI RAZVOJA STORITEV TURISTIČNIH KMETIJ

V celotni turistični ponudbi pomenijo storitve, ki jih lahko nudijo kmetije:

- dopolnitev turističnih storitev in s tem tudi skupno izrabo objektov turistične infrastrukture,

- samostojno dejavnost nekega območja (vasi, naselja, ipd.), ki nudi gostom poleg prenočišča in hrane, tudi organizirano možnost rekreacije,

- proizvodno dejavnost v funkciji gostinstva in drugih turističnih dejavnosti.

Na različnih področjih, odvisno od razvisti turizma sploh, je možen razvoj vseh naštetih funkcij kmetij v turizmu. Vsekakor pa morajo biti v kraju zagotovljeni ne le pogoji za prenočevanje in hrano, ampak morajo biti na voljo tudi kreativne dejavnosti.

RAZLOGI ZA SEDANJE STANJE

Zastavljeni cilji se, tako kot tudi v ostalem turizmu, ne uresničujejo skladno z naštetimi objektivnimi možnostmi. Zaostajanje tako v številu kmetij, ki se ukvarjajo s turizmom, kot tudi v kakovosti storitev, vidimo predvsem v:

- pomanjkanju razvojne politike, ki bi na posameznih področjih upoštevala prednost, ki jih nudi turizem, in ukrepov ekonomske politike, ki bi spodbujala delovanje trga na področju kmetijstva (subvencionirajo se cene pridelke, ne pa ekonomičnejša pridelava),

- pomanjkanju sredstev za naložbe oziroma neustrezni bančni politiki,

- neustrezni komunalni infrastrukturi in komunikacijah. Zaostajanje je v glavnem posledica visokih prispevkov, ki bremenijo izgradnjo in urejanje naprav, brez katerih ni mogoče pričakovati turističnega prometa (ceste, telefon itd.),

- nezainteresiranosti organizacij združenega dela za dopolnjevanje lastne ponudbe, kar je posledica netržnega obnašanja,

- zaostajanje kakovosti storitev na kmetijah, z vidika spodbujanja povpraševanja,

- neustrezne organiziranosti propagande in prodaje storitev,

- neurejene pospeševalne službe z vidika razvoja gostinskih in turističnih storitev.

PODROČJE IN NAČIN UKREPANJA

Glede na obstoječo infrastrukturo, razvisti turizma in glede na interes za obstoj kmetij in razvoj kmetijske proizvodnje je po posameznih območjih potrebno:

- zagotoviti vrsto turističnih storitev, ki jih lahko posamezne kmetije razvijajo (prehrana, prenočišča ali pa usmerjena proizvodnja za gostinstvo),

- voditi skupno razvojno politiko tistih občin oziroma območij, ki imajo pogoje za razvoj turizma na kmetih in finančno spodbujati predvsem ustrezno proizvodnjo kmetijskih pridelkov ter njihovo prodajo čez turistične storitve (davčne olajšave na promet storitev),

- z bančno politiko doseči, da se krediti za ureditev gostinskih zmogljivosti in drugih naprav na kmetiji štejejo za pospeševanje kmetijstva, hkrati pa omogočiti (tudi s poenostavitvijo postopkov), da so takšne investicije deležne tudi sredstev razvojnega dinarja,

- zniževati stroške komunalnega urejanja in komunikacij, kar zahteva sistemske spremembe, ki bodo vnesle več konkurence tudi na to področje in vplivale na zniževanje cen. Zato je v sedanjem trenutku realno razmišljati o dopolnjevanju npr. že obstoječih turističnih centrov, ki so, oziroma naj bi bili povezani s kmetijami v svojem zaledju ter v tistih turističnih vaseh, ki jih je potrebno posodobiti,

- z davčno politiko spodbujati ustanavljanje zasebnih turističnih agencij za prodajo zmogljivosti, kjer družbeni sektor tega ne opravlja zadovoljivo,

- v pospeševanju kmetijstva zajeti tudi razvoj gostinskih in turističnih storitev, ki sedaj zaostajajo za razvojem povpraševanja.

mag. Ivan Glušič



»Najprej jajca poberejo, nato jih je treba še enkrat preložiti na sortirni stroj in v kartone«, pravita Angela in Milan Hribovšek.

NEKATERI PROBLEMI RAZVOJA HRIBOVITIH OBMOČIJ

Med območji v SR Sloveniji so prisotna ostra razvojna neskladja in sicer ne le med regijami, pač pa tudi med posameznimi območji znotraj občin. Splošna tendenca je, da se koncentrira prebivalstvo in gospodarstvo ter negospodarska dejavnost v ravninskem predelu, medtem se obrobni hriboviti predeli še nadalje praznijo in ekonomsko zaostajajo.

Temeljni vzroki za ta negativen proces so:

- nezmožnost kmetijstva, ki je tam glavna gospodarska dejavnost, da zagotovi prebivalstvu primeren dohodek;
- pomanjkanje delovnih mest v kmetijskih dejavnostih v dosegu racionalne dnevne migracije;
- slabe prometne povezave teh območij z občinskimi središči.

Posledica je pospešeno odseljevanje mladih, s čimer siromašni delovni in umski potencial ter upada inovativnost, kar vodi v ekstenziviranje izrabe že tako siromašnih gospodarskih potencialov. Zaradi takega stanja so tudi naložbe v razvoj pod enakimi pogoji kot v razvitih območjih kratkoročno manj zanimive, oziroma je potrebno za enake učinke vložiti več napora in morda tudi sredstev.

Vendar lahko zanemarjanje teh območij v razvoju pusti - dolgoročneje gledano - take negativne posledice, da bo njihovo saniranje zahtevalo mnogo večje napore in vlaganja, kot pa njihovo preprečevanje v sedanosti.

Strategija razvoja teh območij temelji na postulat, da je treba v prvi vrsti zadržati poseljenost. Samo stalna prisotnost ljudi ohranja prostor gospodarsko živ. Poleg tega je treba v največji možni meri gospodarsko izrabiti lokalne proizvodne danosti. **Zato je v tovrstnih območjih, ki so pretežno kmečka, razvoj kmetijstva ena od prioritarnih nalog.**

Glede na našo posestno strukturo ni pričakovati, da bi samo razvoj kmetijstva dovolj izboljšal dohodkovni položaj kmečkih gospodarstev. Zato je treba razvijati možnosti tudi za dopolnilne

dejavnosti na kmetijah. Da bi zmanjšali odseljevanje, je treba zagotoviti delovna mesta tudi za nekmečki del podeželskega prebivalstva ter seveda življenjske pogoje, ki po kvaliteti ne zaostajajo bistveno za onimi v neposrednem zaledju urbanih središč. Ohranitev zadostne poseljenosti je namreč eden nujnih pogojev tudi za razvoj kmetijstva. Socialno siromašna sredina namreč postane za mlade kmečke ljudi nezanimiva kljub izboljšanju ekonomskega položaja in delovnih pogojev.

Ugotavljamo, da pri nas uveljavljen koncept prostorskega razvoja takih razvojnih strategij v manj razvitih območjih ni prilagojen, niti ne naklonjen. Policentrični razvoj v Sloveniji je sicer uveljavljen, toda to je razvoj predvsem 70 do 100 centrov v Sloveniji, medtem ko je podeželsko zaledje teh centrov močno zanemarjeno, oziroma prepuščeno samo sebi. To je lepo vidno skozi projekcijo razvoja poselitve, ki prihaja do izraza v dolgoročnih planskih aktih občin. Gre torej za nekatere zadrege sistemske narave, ki pa bi jih bilo treba posebej analizirati.

O razsežnosti problema je mogoče sklepati iz dejstva, da imamo v Sloveniji okrog 2/3 hribovitega sveta. Za potrebe diferenciranega pristopa pri pospeševanju razvoja kmetijstva smo v Sloveniji opredelili območje z omejenimi proizvodnimi dejavniki za kmetijstvo, ki zajema:

- gričevnato - hribovsko območje
- gorsko - višinsko območje
- kraško
- druga območja z omejenimi dejavniki (Slovenske Gorice, Ljubljansko barje, Goriško, Haloze - del).

skozi veke predstavljala osnovni pogoj za obstanek ljudi, posebno še v hribovskih območjih, kjer je plodnih tal najmanj. Po podatkih Inštituta za gozdarstvo in lesno gospodarstvo je z gozdom zaraščenih že 40.156 ha nekdanj kmetijske zemlje. V zaraščanju je še 50.300 ha, v opuščanju pa 77.000 ha senožeti. Skupaj je ogroženih 237.000 ha kmetijske zemlje. Če tega procesa ne bomo ustavili, bo koncem tega tisočletja v Sloveniji gozd pokrival že 61,1 % površine, kmetijskih zemljišč bo 32,1 %, nerodovitnega sveta pa bo 6,8 odstotka.

Za pospeševanje proizvodnje hrane na hribovitih območjih se na republiški ravni uporabljajo diferencialni ukrepi ekonomske in davčne politike.

V republiškem programu pospeševanja pridelave hrane za leto 1988 je bilo za hribovita in druga območja z omejenimi možnostmi za kmetijsko proizvodnjo namenjenih skupaj 16.831 mio din oziroma 33 %. Sredstva so bila tako kot povsod namenjena za povečanje staleža goveje črede, premiranje priveza telet in prireje mleka ter za sofinanciranje pospeševalne službe. Višina intervencij na enoto proizvoda je bila na hribovitih območjih do 4-krat večja kot za nižinska območja.

Po programu za letošnje leto znašajo intervencijski ukrepi za hriboviti svet 34.040 mio din oziroma 30 % vseh interventnih sredstev. Ukrepi so namenjeni za premiranje prireje govejega mesa in mleka ter za dodatno sofinanciranje dela pospeševalne službe teh območij. Na enoto proizvoda je enako kot za lansko leto, predvideno, da znašajo intervencije do 4-krat več kot za nižine.

Višinski kraji, ki spadajo pretežno v III. in IV. skupino katastrskih občin, pa so poleg tega že vrsto let oproščeni plačila davka od kmetijske dejavnosti, kateremu osnova je katastrski dohodek. Vsi ti ukrepi sicer prispevajo k ohranjanju kmetijske proizvodnje v hribovitem svetu, vendar ocenjujemo, da še ne v zadostni meri.

Da bi ohranili kmetijstvo v hribovitih območjih in pospešili njegov razvoj,

smo po sklepu Skupščine SR Slovenije iz leta 1988 v sodelovanju z Zadružno zvezo SR Slovenije in SIS za pospeševanje hrane in zagotavljanje osnovne preskrbe pristopili k pripravi družbenega dogovora za hitrejši in celovit razvoj hribovitih območij. Osnutek tega dogovora je v delovni razpravi. Ukrepi, ki jih bomo izvajali na podlagi tega dogovora, naj bi zmanjšali razlike v gospodarskih učinkih in splošni razvitosti med hribovitimi in ravninskimi predeli ter odseljevanje in sicer s tem, da bi pospešili razvoj kmetijstva, dopolnilnih dejavnosti in celotnega družbeno-ekonomskega razvoja teh območij. Cilji, ki jih opredeljujejo družbeni dogovor, so v kratkem naslednji:

- smotrna izraba naravnih danosti v hribovitih območjih za pridelavo hrane, povečanje skupne in tržne proizvodnje in s tem povečanje dohodka ter življenjskega standarda;

- zagotovitev pogojev tudi za razvoj drugih gospodarskih dejavnosti in s tem možnosti za dodatno ustvarjanje dohodka;

- pospešen razvoj gospodarske in družbene infrastrukture kot je PTT, ceste, elektrika, odkupne postaje, strokovne službe, šolske in zdravstvene ustanove, kar naj bi omogočilo učinkovitejši gospodarsko aktivnost in boljši socialni položaj prebivalstva;

- vključevanje hribovskega prostora v širši gospodarski prostor republike z raznimi oblikami povezovanja gospodarskih organizacij, razvijanjem kooperacijskih oblik proizvodnje in delitve dela, ustanavljanje manjših obratov in uvajanja dopolnilnih dejavnosti obrti ter dela na domu;

- ohranjanje in razvijanje blagovnih rezerv v sistemu krepitve obrambne sposobnosti;

- ovrednotenje funkcij hribovskega prebivalstva pri ohranjanju kulturne dediščine, rekreacijskih vrednot prostora, ohranjanje ekološkega ravnotežja ipd.

mag. Ivan Glušič

Kolikšna je zastopanost kmetijskih zemljišč, živine v GVŽ in prodaja mleka in klavne živine v posameznih območjih, ilustrira spodnja tabela:

Območje	Kmetijsko zemljišče	Delež v % živ. v GVŽ	Mleko	Klavna živina
nižinsko	28,0	36,7	41,9	43,8
gričevnato-hribovsko	27,8	26,8	25,0	25,3
gorsko-višinsko	20,8	16,1	13,4	12,7
kraško	12,7	8,2	6,4	6,7
druga območja z omejenimi dejavniki	10,7	12,2	13,4	11,5
SKUPAJ Slovenija	100	100	100	100

Glede na ustvarjeni dohodek in pretežno zaposlitev aktivne delovne sile na kmetiji je delež posameznih socio ekonomskih kategorij takle:

Območje	Čiste kmetije %	Mešane kmetije %
- nižinsko	38	62
- hribovsko-višinsko	34	64
- omejeni dejavniki in Kras	25	75

Potrebe po ustvarjanju in dopolnjevanju dohodka kmetije z dopolnilno dejavnostjo ali zaposlitvijo izven kmetije je torej objektivna ekonomska nuja in moramo to dejstvo upoštevati pri usmerjanju kmetij in pospeševalnem delu.

Deagrarizacija in depopulacija je imela velike posledice tudi v spremem-

bi zemljiških kategorij. Površina pod njivskimi kolobarnimi posevki se je zmanjšala za 31 %, za isti odstotek se je povečal obseg travnikov, površine pod pašniki so se zmanjšale za 54.000 ha v korist gozda. Najbolj boleče je dejstvo, da prerašča gozd plodna tla, ki so najbolj dragocena dediščina ustvarjalnega dela mnogih rodov v preteklosti. Ta so



Oznamkovalnica hmelja

Kratke novice

Hitrost zožuje vidno polje

Pri vožnji z avtomobilom se s povečanjem hitrosti vidno polje bistveno zožuje v vseh smereh. Medtem ko se pri mirujočem vozilu vidno polje normalno razteza v stran za 180 do 200 stopinj, se med vožnjo njegov kot zmanjša na 150 stopinj pri hitrosti 50 km/h in na okoli 50 stopinj pri 100 km/h. Tisto, kar se še

opazi zunaj tega področja, se zdi tako razblinjeno, da optično ni razpoznavno. Ljudje, ki imajo zaradi določenih obolenj že tako omejeno vidno polje, so še posebej prizadeti.

Kadar je dvorni norec na prestolu, zabava samega sebe.

POSLOVNE FUNKCIJE NISO RAZVITE ENAKOMERNO

Letos bo minilo trideset let odkar je Vinko Janič prevzel svoje prvo vodilno mesto, in če bi mu zdravje ne zatajilo, bi to obletnico dočakal po vsej verjetnosti kot vodja komercialne koordinacije v sozdu Hmezad. Tako se je upokojil konec lanskega leta, torej veliko prej, kot si je želel. Večino službenih let je preživel v Hmezadu in to na šestih delovnih mestih, tako da je zamenjal približno vsakih pet let.

Kot trdi Vinko Janič, je imel veliko srečo, da je začel v stroki. Po študiju agronomije si je prve izkušnje nabiral na Inštitutu za hmeljarstvo in pivovarstvo v Žalcu, na oddelku za varstvo rastlin. Leta 1959 je prevzel mesto upravnika tedanje Kmetijske zadruge v Šempetru. Kot upravnik je služboval še na Polzeli, v Arji vasi in Petrovčah. To je bil čas številnih organizacijskih sprememb. Tega se takole spominja: »Tokrat smo začeli

tam prevzel najodgovornejši položaj in tam ostal pet let. »Ko sem ocenil, da sem tam svoje delo opravil, sem se vrnil v Hmezad in postal direktor tozda Velepordaja pri današnji Agrini. Zopet zato, ker se je v tej organizaciji trgovalo predvsem s kmetijsko mehanizacijo. Prizadeval sem si namreč, da bi se kmetje opremili z najsodobnejšimi stroji in se tako usposobili za sodobno pridelovanje,« je prepričan.



Vinko Janič je odšel v pokoj. Še na mnoga zdrava leta!

uvajati kooperacijsko sodelovanje med zadrugo in kmeti. Zadrugni sektor se je takrat močno okrepil in veliko smo gradili, zadrugne domove, sušilnice za hmelj in hmeljske žičnice. Veseli me, da sem bil med tistimi, ki smo dali svoj prispevek za sodobnejšo zadrugo, takšno, ki naj bi bila podjetje kmetov. Delovna leta v družbenem sektorju kmetijstva so povezana z obdobjem oblikovanja sodobnih kmetijskih obratov. To je bilo obdobje velikih arondacijskih in komasacijskih posegov v zemljiške komplekse, ki so se takrat v celoti oblikovali. Težko bi opisal vse probleme, s katerimi smo se spoprijemali. Dela je bilo toliko, da nikoli nismo odšli domov ob izteku delovnega časa.«

Po letu 1968 je začel na povsem drugem delovnem področju, komerciali. »Življenje me je tako vrtele, da sem se vseskozi prilagajal,« razlaga in v isti sapi doda, da ni dobro predolgo opravljati istih nalog. Vinko se ni bal novih in težjih nalog, temveč ležernosti.

»Le-ta človeka uspava«, trdi. Preveč bi bilo naštevati vse naloge, ki jih je opravljal v komerciali. Bolj pomembno je, da so takrat začeli z dejavnostmi, ki so bile pred tem Hmezadu tuje in se zato pač niso ukvarjali z njimi. To je izvoz raznovrstnega blaga, zastopanje tujih firm, konsignacijska prodaja in popolna osamosvojitve uvoza za vse potrebe Hmezada.

»Posebno uspešni smo bili kot zastopniki tujih firm, predvsem proizvajalcev kmetijske opreme,« trdi Janič in dodaja: »Vse naše tuje partnerje smo povezali s slovensko industrijo kmetijskih strojev. Tako, da so SIP, Strojna Žalec, Metalna, Tehnostroj začele proizvodnjo z našimi partnerji.«

Najbrž je bilo to Janičevo prizadevanje vzrok, da ga je Strojna Žalec predlagala kot Hmezadovega kandidata za poslovodstvo sozda Agros. Vinko je

Do tu je na svoja delovna leta upravičeno ponosen. Toliko manj pa je na svojih zadnjih pet let, ko je v poslovodstvu Hmezada vodil komercialno koordinacijo.

Takole pravi: »To obdobje je v mojem delovnem veku še najmanj uspešno. Prepričan sem se, da sestavljene organizacije, tako kot jih je začrtal zakon o združenem delu, ne morejo biti prodorne in učinkovite, saj nimajo pravega statusnega zaledja. Zato je komercialna funkcija lahko le koordinacijska in ne operativna in kot takšna seveda manj učinkovita. Uspešno smo lahko združevali skupne interese pri nabavi surovin, zunanjetrgovinskem in deviznem poslovanju, malo pa pri skupnem prodajnem nastopu.«

Prepričan je, da se v Hmezadu poslovne funkcije niso razvijale skladno. Na eni strani se je proizvodnja domala fetišizirala, medtem, ko komercialna ni imela posebnega pomena.

»Žal mi je, da niso imele vse enake teže. Zato imam precej medel občutek pri komerciali, in ta vrzel se na zunaj kaže tako, da se mora vsaka proizvodna dejavnost posebej potrjevati. Brez lastne maloprodajne mreže nismo konkurenčni in v bodoče bi si morali prizadevati, da bi imele vse poslovne funkcije enako veljavo,« je zaključil svoja razmišljanja Vinko Janič.

Marjana Natek

Analize

Nekateri neumnosti govorijo. Tem pravijo – politiki. Drugi to napišejo: to so novinarji. Tisti, ki vse to razumejo, pa so humoristi.

VSAK MESEC EN DOKUMENT

Svoji k svojim!

Edino narodno pivovarniško podjetje!

Delniška družba združenih pivovaren Žalec in Išaški trg v Ljubljani

priporoča svojo veliko zalogo izbornega marčnega in bavarskega piva iz pivovaren Žalec in Išaški trg vsem p. n. krčmarjem, hotelirjem, restavratorem in kavarnarjem ter slavnemu občinstvu v mnogobrojna naročila.

Točna postrežba.

Družba se je potrudila urediti svoji pivovarni na najmodernejši način s tem, da si je omislila na Išaškem popolnoma nove stroje, posebne stroje za umetno hlajenje vležalnih kleti in vrelic v zvezi s strojem za izdelovanje ledu – vse po najnovejšem sistemu; postavila je v obeh pivovarnah nove steklenice z najnovejšimi snažilnimi in napolnilnimi stroji, napravila v Žalcu moderne vležalne kleti z novimi ledenicami, ter si v surho povzdige narodnega podjetja in zboljšanja domačega piva nabavila tudi najboljše vrste surovin. Tako popolnoma moderno preustrojeni in z novejšimi stroji opremljeni pivovarni proizvajalec bodeči najboljša piva, tekmovali z usako turdco in prekašali vsa druga enaka podjetja ter delili čast domači industriji.

Prva slovenska akcijska družba. — Prvo večje narodno industrijsko podjetje. — Edina narodna pivovarna na Štajerskem.

Oglas v »Ilustriranem narodnem koledarju« za 1908. leto.

SAVINJSKA POSOJILNICA V ŽALCU

Registrirana zadruga z neopisno zavezo - Ustanovljena letu 1881

Mudi popolno varnost za vloge na hranilne knjižice in v takoem računu ter jih obrestuje na j u g o d n e j e

HMELJARJI! Nalagajte denar pri domačem zavodu!

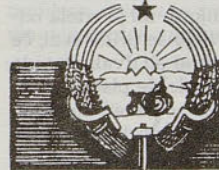
Rečun Poštne hranilnice št. 10.994 Brojčavke: „Posojilnica“ Telefon št. 2

BLAGAJNIŠKE URE: ob delavnikih od 9. do 12. in od 15. do 17.

Vabilo hmeljarjem izpred 70 let.

Žepni časopis

ŠLANDROVA



ZADRUGA

LIST KMETIJSKE OBDELOVALNE ZADRUGE SLAVKA ŠLANDRA

Leto I.

VRBJE pri Žalcu, 15. marca 1947

Štev. 4

Ivanka Rojnik:

»Prazni krožniki povedo največ«

Kmalu bo minilo leto, odkar si Ivanka Rojnik ne beli več glave, kaj bodo postavile na mizo kuharice več kot štiristočlanskemu kolektivu v Celjskih mesninah. Vedno, v vseh petintridesetih letih delovne dobe, si je želela, da bi ljudje od miz odhajali zadovoljni. To ji je kot dolgoletni voditeljici obrata družbene prehrane tudi uspevalo. Kolektiv se ji je delno oddolžil s predlogom za državn odlikovanje red dela s srebrnim vencem, ki so ji ga izročili, s predstavnikom celjske občine, ob koncu lanskega leta.

»To je bilo zame predvsem presenečenje, nisem namreč vedela, da so me predlagali za tako visoko priznanje in vesela sem ga bila, to pa,« je pribila Ivanka, prej drobna, kot velika, a energična ženska. Na prvi pogled bi ji hitro prisodila kakšno desetletje manj in v laših se tu in tam svetlika kakšen srebrn las. Kmalu sta bili pred nama skodelici močne črne kave. Rekla je, da bo klepet laže tekla, in se pri tem veselo nasmejala. Po nekem »železnem« pravilu sva se najprej sprehodili po njenih začetkih. Kuhalnice je začela vrteti na kmetijskem gospodarstvu Založe-Šempeter v Založah. Takole se je spominjala:

»Kar kuhati sem začela in delala vse kar je bilo potrebno, da sem spravila dnevni obrok na mizo. Pekla sem kruh, nosila vodo. Kuhala sem običajne kmečke jedi in meso je bilo le poredkoma na jedilniku. V kuhinji razen lonca, kuhalnice in noža nisem imela nobenih pripomočkov. Tla so bila lesena in jih je bilo treba ribati.«

Sama je kuhala vse tri obroke in ob kuhinji je imela sobo, kjer je živela. Ob vsem delu pravzaprav ni bilo veliko časa in nihče se takrat ni pritoževal glede urnika.

»Vsi smo bili takšni,« je pripovedovala. »In kaj mislite, da smo razpravljali o tem, da smo dobro ali slabo plačani? Začela sem zjutraj in končala pozno v noč, nisem mogla togo določiti, do kdaj lahko pridejo na večerjo. Tako sem zmeraj počakala na zadnjega.«

Čez deset let je začela kuhati v Šempetru. Takrat so že uvedli delo na dve izmeni. Najhujše je bilo ob hmeljski sezoni. Ni bilo sodobnih štedilnikov, temveč na trda goriva, in ne umivalnih delovnih površin, se je spominjala.

Od leta 1965 je delila dobre in slabe čase z delavci v Celjskih mesninah, kjer je vodila obrat družbene prehrane.



Kmalu po njenem prihodu so združili vse menze takratnih podjetij. Čez tri leta pa so jih po vseh organizacijah zopet vzeli na lastna pleča. Ivanka je to omenila zgolj poročevalsko, saj vsem raznoraznim poskusom ne pripisuje tolikšne pomembnosti. Najvažnejše in lepo je bilo takrat, da so ljudje izpraznili krožnike. Takole je zatrdila: »Prazni krožniki največ povedo, in vsakršna beseda o dobri in slabi hrani je tako odveč.«

Kljub vsej navezanosti na zaposlene v njenem kolektivu se je na svoj novi »svobodnejši poklic« hitro privadila.

»Teško je bilo odditi iz podjetja, kamor sem hodila 23 let, toda še lepše je doma. Breme skrbi odpade in končno lahko delam le tisto, kar hočem.

In dela ji vseeno ne zmanjka.

Veseli se dela še z ročnimi deli, na vrtu ...

Marjana Natek

Kako postane nekdo tehnološki višek, ali bil sem proti dogovorjenim cenam prevozov

O ekonomskih viških v tozdu Agrine, Transport Vrbje smo nekaj malega že pisali v našem glasilu. Večina jih je svojo odvečnost mirno prenesla in sprejela prekvalifikacijo za ponudena delovna mesta. Tako gladko pa ni šlo s šoferjem Romanom Zupancem, ki iz tozda ni hotel oditi brez pojasnila, zakaj je ravno on postal odveč, zakaj zanj ni več ustreznega dela, čeprav njegovega avtomobila niso prodali. Njegovo pritožbo so obravnavali na njihovem delavskem svetu v drugi polovici januarja, kjer so ugotovili, da pravzaprav ni potrebno, da bi Zupanc odšel. Potem, ko so izglasovali, da lahko ostane, mu je predsednik delavskega sveta svetoval, da se v bodoče naj ne krega s prometniki. Niti v primeru, ko ga bodo prometniki napotili na tako slabo plačano vožnjo, kjer bo tozdz zaslužil nekaj več kot za stroške nafte.

Iz vsega tega lahko le sklepamo, da je Zupanc nekemu »obležal v želodcu« in ob drugih tehnoloških viških je bila to idealna priložnost, da ga spravi s poti.

Roman Zupanc bo tako ostal v Transportu. O tem primeru je povedal naslednje: »Neprijetno je, da so imeli moje ime v zobeh po celi Agrini. Moj promet ni odvisen od tega koliko vozim, tako kot se je poskušalo prikazovati. Res se

je zgodilo, da sem odklonil kakšno vožnjo, kajti cena zanjo se mi je zdela odločno prenizka. Ne bi se pritoževal, če bi se to zgodilo enkrat ali dvakrat, toda vedno sem dobil najslabše plačane prevoze. Verjetno se kdo od mojih sodelavcev tudi pritoži, toda to stori bolj na tih. Ježi me, ker mi potem na koncu meseca povedo, da sem imel premajhno realizacijo. Prepričan sem, da bi bil naš tozdz

brez izgube že ob polletju, če bi vozili po ceniku. Tako pa pobiramo najslabše vožnje, kjer so cene že vnaprej dogovorjene.



Prepričan sem, da pri šoferjih ne bi smelo biti tehnoloških viškov, petintrideset nas je, v režiji pa tudi skoraj toliko. Poleg tega je zadnji šofer prišel v začetku decembra, konec meseca pa sem bil jaz že odveč. Vozim že deset let v tozdu štiri in ne znam si predstavljati, da bi počel karkoli drugega. Odnosi so se pri nas poslabšali in pri nas manjka človek, s katerim bi se lahko šofer, ki pride z vožnje, pogovoril.«

O cenah prevozov je direktor tozda Transport Martin Korže povedal naslednje: »Vozniki so izredno nezadovoljni z vožnjami za našo Veleprodajo. Zaradi slabo organizirane skladiščne službe izgubijo preveč časa za nakladanje in razkladanje tovora. Na razpolago imajo šest naših tovornjakov, in s tremi imamo le izgubo, ker ne pokrivamo niti stroškov. Plačilo po avtodnevih bi bila za nas rešitev. Tako pa so vožnje plačane po kilometrih, ki pa jih vozilo ne more ustvarjati, kadar čaka. Tako bo vse dotlej, dokler skladišča v Novem Celju ne bodo popolnoma dokončana.«

Na koncu jim vsi mahajo z izgubo. Znesek realizacije je zastavljen tako, da si voženj pod ceno ne bi smeli privoščiti. Vsak od šoferjev si na koncu meseca ne želi biti med tistimi, ki so ustvarili premajhen zaslužek, realizacijo. Doseže jo lahko tisti, ki ga napotijo na boljše plačane vožnje. Poleg tega jih presneto omejuje zakonski predpisi, ki so v nekaterih primerih nelogični. Z naloženim vozilom bi na primer šofer ostal petdeset kilometrov pred Beogradom. Počivati bi moral osem ur, preden bi lahko nadaljeval vožnjo. Za to pa po novem voznik ne bi dobil dnevnice, kajti le-te po sanacijskem programu obračunavajo po prevoženih kilometrih in ne glede na ure odsotnosti. Voznik je ob tem prepuščen samemu sebi, če bo prekršil predpis, se mu kaj lahko zgodi, da bo kaznovan, čeprav se je izpostavil predvsem zato, da bi bila realizacija ob koncu meseca večja in s tem tudi dohodek tozda.

To je le ena od težav, s katerimi se dnevno spopadajo vozniki Transporta. Zupancev primer pa nakazuje, da imajo poleg vseh »zunanjih« še notranje težave, ki se jim po domače reče skrhani medsebojni odnosi.

Njegova prerazporeditev za viličarista je stala na silno trhljih nogah, kar dokazuje, da je bila narejena umetno.

Težave na svojih delovnih mestih imajo še drugi, ki pa nočejo biti imenovani, saj njim niso izročili kakršnega koli sklepa o premestitvi, ali pa bodo v tozdu ostali in svojih služb ne želijo spremeniti še v večji pekel. Šušlja se, da so spletkarjenja nekaterih v obračunski službi preseгла vse meje. Toda to je

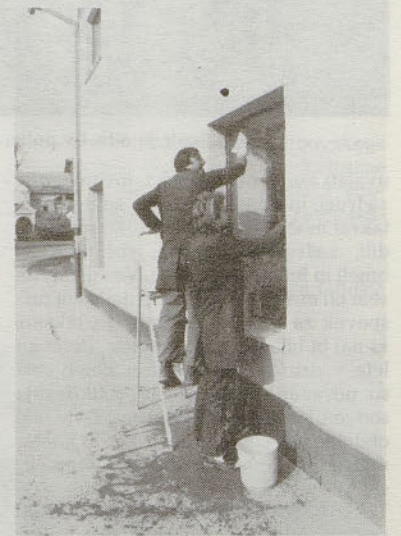
zgodba iz drugega vira, ki uradno nima prav nobene povezave s tozdovsko izgubo. Za vse to je še najmanj kriv direktor, ki je krmilo tozda prevzel pred do-brega pol leta. Prizadeva si, da bi se zadeve rešile na čimbolj dostojen in človeški način. Glede na dediščino, ki jo je prevzel, mu to zaenkrat še ne uspeva.

In baje je v primeru Zupanc predlagal nekoga, ki si je bolj zaslužil, da bi to resnično postal ...

Marjana Natek



Skladišča Agrine v Novem Celju poljni.



Da se bo bolje videlo razstavljeno blago in zelenje kmetijske preskrbe na Polzei.

Kako iz krize

V Jugoslaviji se vidi izhod iz krize, vsaj deklarativno, v reformah. Ali je dejansko res tako? Raziskava zagrebškega centra za marketing je pokazala, da pri nas večina zaposlenih ni pripravljena za precej višji zaslužek delati v podobnih delovnih razmerah, kot vladajo v tujini in v kakršnih delajo naši zdenci po zahodni Evropi. Prevladuje logika: čemu bi se pretrgali od dela, ko pa se da tudi z manj dela lepo živeti.

Rekel je:

Janez Stanovnik

»Trdim, da se namenoma ustvarja nejasnost, in sicer zato, da ostaja prostor za špekulacije in mistifikacije. Tega se moramo otresti, če hočemo imeti resnično demokratično družbo in če hočemo imeti nov model gospodarskega razvoja.

CARSKI REZ

(Živ spomin iz Gornjega grada)

Tisti čas, ko sem služboval v Gornjem gradu, sta bila tu kar dva zdravnika: doktor Rak je bil specialist, za katero stroko se ne spominjam. Bil je nekako sorbonsko vzgojen in težko dostopen.

Takrat sem bil izredno vnet športnik, nekakšen prvak mozirske občine.

In ne samo v fiskulturni dejavnosti. Še boljši sem bil na kulturnem področju.

Trije smo bili, ki nam je Lidija Šentjurc izročila republiško priznanje. Povabili so nas v Ljubljano kar za tri dni. Takrat sem v operi na nekaj metrov videl tovariša Tita, Kardelja, Rankoviča in še nekatere druge visoke osebnosti.

Toliko sem bil že razgledan, da sem vedel: v visokih kulturnih ustanovah ni političnih govorov. Pa kljub temu je vsa dvorana kričala: Tito, govori, Tito govori!

Zares je bil pameten možak. Z obema rokama je iz lože mahal v dvorano. In vsi smo morali razumeti: Tukaj ni prostor za politične govore!

Pozneje sem o tem razmišljal, da je bil Tito poleg vojnega in političnega stratega tudi inteligent za kulturna področja.

No, drugi zdravnik je bil doktor Lautner.

Še zdaj imam zob, ki mi ga je popravil in nič računat. Ta popravljeni zob je še zdaj v moji čeljusti. Kar je res, je res. Doktor Lautner je bil doma nekje blizu Radgone. Včasih mi je pripovedoval, kako veliko posestvo da so imeli doma in da je bila naša socialistična oblast toliko dobrodušna, da je »zabrala« vse nad deset tisoč hektarjev. Kakor je bil navdušen za zemljo, za vse kar raste na njej, pa je bil kljub razočaranju zares ljudski zdravnik.

Še danes ne vem, kako je navkljub moji neznanosti kar čez noč postalo med nama prijateljstvo. Takole mi je dejal: »Mladi gospod, vi boste odslej moj dobi tovariš!«

Moj bog, jaz nebloglen učiteljček, on pa navdse priljubljeni ljudski dohtar! Čeprav je bil domačin z zgornje polovice Slovenskih goric, je vedel dosti več o hmelju kot jaz, ki sem se tako rekoč rodil sredi hmeljišč.

Niti za en pregled nisem plačal dinarja. Kje pa smo danes?!

Nisem imel lica v žepu, pa mi je dejal: »Na, tole bo zadostovalo za en mesec. Fejst fant si, samo še vedno premalo brihten.«

Hvala gor, hvala dol, nikoli se mu nisem mogel do kraja zahvaliti.

Tak je bil doktor Lautner, ki so ga nekateri Gornjegrajčani imeli za nekakšnega neumneža, celo za »hitlerjanca«, pa je bil v resnici – ČLOVEK.

Skupaj sva obedovala v Žmalčevi gostilni. In med kosilom mi reče:

»Drago, danes popoldne bom portretiral!«

Gledam ga, poslušam, verjeti mu ne morem.

»Ne verjameš, da tudi slikam? Rajje ko pa operiram. Pridi. Tam nekje ob štirih popoldne.«

Zmeraj sem mislil, da je čudak. Ne, bil je znanstvenik in vsestranski strokovnjak.

Mnogo nas je vedelo, kako je pri svetem Duhu operiral nemškega generala: s kuhinjskim nožem mu je prepral trebuh in mu iz črev potegnil smrtonosno kroglo. General je bil vojak v pravem smislu besede, ni pa bil hitlerjanec, sadist.

Tako rekoč spotoma je tam mimo prišel dr. Lautner. In je gospodinja koj naročil.

»Vročo vodo, sol, oster nož...«

Kako je to opravil, ne vem, rešil mu je življenje.

O tem so Gornjegrajčani dobro vedeli.

Tudi čez mejo smo ga spravili, generala. Jaz bi lahko bil ob državno službo. In

vendar se je vse srečno končalo.

General je bil Avstrijec. Takrat priti skozi Matkov kot do avstrijske meje je bilo nevarno.

Navkljub strogi kontroli samo enkrat–stoj!– sicer streljam! Ob meji so bili sami južnjaki, ki šale niso poznali. Vse se je srečno končalo: general je prišel v svojo deželo. Dr. Lautnerju je v zahvalo poslal folksvagen.

Sreča, da je bil naš in avstrijski mejaš! Pa kljub temu so mu naši delali težave. Končno mu je uspelo: folksvagen je bil njegov. Ni pa bil nov. In tako ga je moral ta ljudski zdravnik vedno popravljati.

Ko je privihral v Radmirje z zamazanimi rokami k porodnici, je le-ta zavzdihnila:

»Oh, gospod dohtar, vi me boste zagiftalil!

Pa je ni. Vse se je srečno izteklo. Zdaj je ta fantek že dedek, krepak možak, menda eden najboljših kmetovalcev v Radmirju.

No, že prej sem omenil to slikanje. Bila je sestra mojega prijatelja. Vrgla je s sebe vse, stopila na mizo, gospod doktor jo je gledal, sukal čopič, portretiral. Jaz sem menda zijaž od odprtimi usti, saj kaj podobnega še nisem doživel: postava enkratna, s kocinami porasla do popka in čez.

Dr. Lautner ni bil skop človek, poleg dobrega zdravnika je bil tudi čisto tapravi umetnik. Vedno mi je dopovedoval:

»Bog je v ženski ustvaril nekaj božanskega!«

Mogoče kilometer ali malo več od Gornjega grada je stala in še stoji lepo urejena kmetija. Zala hčerka je zanosila z nekim gospodom. Bila je šolana. V Celju je končala klasično gimnazijo, v Ljubljani pa en letnik medicinske fakultete.

Že zaradi naraščajočega trebuščka smo vedeli, da nekaj ni v redu. Nihče ji ni ničesar očital, bila je priljubljena kot malo katero kmečko dekle.

Ali-joj!

Prišel je čas poroda. Dr. Lautner je bil nekje na terenu, dr. Rak pa je imel svoje posle. Punca je dobro vedela, da s porodom ne bo tako enostavno. Najprej ni šlo in ni šlo. In se je odločila: sama si bom pomagala! Si lahko zamislite carski rez z lastno roko, z naostrenim kuhinjskim nožem, brez pripomočkov, anestizije?!

To je bila mati! Rešila je sebe in otroka! Kako, o tem ni nikoli nikomur razlagala, dr. Lautner pa je dejal:

»Mati z veliko začelnico!«

Rodila je fantka, ki je danes zdravnik, specialist živnozdravstva!

Zdaj se vrtimo okoli zares pomembnega ženskega praznika: OSMEGA MARCA! Moški se radi bahamo, kako močnejši smo od žensk. Nisem izjema. Ko pa se spominim na to hrabro mlado mater, ki je sama opravila carski rez, ji moram še danes reči: Mati–heroj!

Drago Kumer



ŽELJE – ŽELJE

JUTRI

VODENJE

pomeni vzdrževanje ravnotežja med preprečitvijo spremembe in ustvarjanjem pozitivne spremembe. Vodstvo naj omogoča izobraževanje in samoorganiziranost zaposlenih, da bi lahko sodelovali in zadovoljili nove zahteve in situacije.

ZAPOSLENI

smo aktivni soustvarjalci, ki smo cenjeni glede na našo kreativnost, inteligenco in samostojnost.

NALOGE VODSTVENEGA ORGANA

je, da opravlja svoje delo, posreduje in daje podrejenim možnost, da samostojno opravljajo svoje delo. Vodilni delavci opravljajo vodenje in usmerjanje, namesto preštevilih intervencij v procese svojih podrejenih.

DANES

UPRAVLJATI

pomeni vzdrževati stabilne notranje stanje v OZD. Togi princip vodenja in zelo natančno določene organizacijske oblike so potrebne za kontrolo in preprečevanje sprememb.

ZAPOSLENI

smo pasivni izvrševalci nalog z malo avtonomije in delamo samo to, kar nam je naročeno in nič drugega.

NALOGA VODSTVENEGA ORGANA

je, da naredi plane za podrejene in kontrolira, če gre delo po planu.



Seveda me lahko spremeljate domov, toda pod pogojem, da v postelji ne boste kadili.

V gore grem

Ko posije sonce v ranem jutru, vrhovi zableščijo se gora, premamijo skalovja me lepote. V gore grem, več ne zdržim doma. V hribe iskat grem spokojni mir, da misel nemirna se spočije. Odložil sem vse skrbi v dolini. Vrh bo, srce vse močnejše bije. Zazrem v lepe kraje se domače, poslušam daljnji glas zvonov, nadiham čistega se zraka, umirjen, srečen vračam se domov.

Lovro

Za smeh

Frizer: Ali sem vas že kdaj briil?
Stranka: Ne, te brazgotine imam še iz vojnih časov.

POSTALI SO HMEZADOVCI

Januarja so se zaposlili naslednji delavci: **Romana Štrman**, kmetijski tehnik, v TOZD Kmetijstvo Latkova vas, **Nada Reberšek**, inženir kmetijstva. V TOZD Kmetijstvo Petrovče je sklenil delovno razmerje **Samo Vybihal**, kmetijski tehnik. **Tanja Sulner** poljedelka, se je zaposlila v Kmetijski zadrugi Ilirska Bistrica. V TOZD Strojne Žalec, Gramec so prišli na novo: **Engelbert Zertež**, zidar, **Darko Žibret**, gradbeni tehnik, **Rudi Cokl**, natakhar, **Janez Sivec**, pomožni delavec, **Srečko Šneler**, pomožni delavec, **Srečko Beškovič**, pomožni delavec, **Vladimir Drakšič**, zidar, **Otmir Goropevšek**, rudarski tehnik, **Franc Gorjup**, pomožni delavec, **Maksimilijan Gržina**, strojni tehnik, **Josip Grivec**, pomožni delavec, **Ivica Jerkovič**, pomožna delavka, **Ante Jerkovič**, pomožni delavec, **Jožica Klinar**, pomožna delavka, **Mateja Kolenc**, diplomirani inženir geodezije, **Majda Kovač**, natakhar, **Janko Lah**, pomožni delavec, **Alojz Lilija**, inženir kmetijstva, **Maks Martun**, pomožni delavec, **Bojan Novak**, strojni tehnik, **Igor Palčnik**, strojni tehnik, **Polonca Planinšek**, **Mladen Pregelj**, strojni mehanik, **Zdenko Rebselj**, prodajalec mesnin, **Janez Rihteršič**, diplomirani inženir geodezije, **Milan Rožič**, pomožni delavec, **Ladislav Satler**, klepar, **Irena Skurnšek-Pečnik**, **Dušan Stropnik**, lesar, **Anton Strahovnik**, skoblar, **Ferdo Tominšek**, rudarski tehnik, **Marija Trnovšek**, pomožna delavka, **Uas Bojan**, elektromonter, **Ivan Založnik**, pomožni delavec.

V Gostinstvo Žalec se je zaposlila **Ivica Ivešič**, natakharica. V Agrinin tozd Transport **Janja Vidakovič**, **TOK Mega** pa **Smiljana Horvatič**. V delovno skupnost Strojne sta na novo prišli **Lidija Kristan** in **Ljudmila Volpe**, ekonomski tehnik. V exportu so zaposlili ekonomista **Slavka Steinerja**.

BITI VODJA NI LAHKO

Kolikokrat ste že slišali: »Njemu je lahko, saj je šef.«

Vodilni ima posebno, večjo mizo, največkrat večjo sobo, zelo pogosto tudi tajnico. Veliko potuje, hodi na uradna kosila in večerje, sprejema veliko strank. Če je direktor velike delovne organizacije, »uravnava« njegov čas tajnica ali osebni tajnik. Je človek, ki združuje več vrst odgovornosti:

- odgovornost za poslovne naloge
- odgovornost za ljudi, ki jih vodi
- odgovornost pred javnostjo, pred katero predstavlja delovno organizacijo.

Vodja se ne rodi, vodja človek postane – največkrat z uspešno poslovno prakso. Poslovni in družbeni položaj vodilnega postavlja na mesto, ki v razmerju do drugih izstopa, je vidnejše. Za takšno delovno mesto so zatorej potrebni inteligenca, znanje, marljivost in smisel za skupinsko delo ipd. Narava dela zahteva še druge posebne lastnosti: v vojski – pogum in občutek za disciplino; pri notranjem oblikovanju – dar za likovno izražanje in občutek za prostor; pri programiranju – dar za kombinatoriko in organizacijske zmožnosti. Poleg vsega tega mora imeti vodilni »še nekaj« – tisto, kar ga odlikuje v skupini, ki jo vodi. To je:

- dane lastnosti (tj. tiste, ki se ne dajo spremeniti): postava, polt, oči, vid (zaradi kratkovidnosti nosi očala ali leče), barva glasu, naravne zunanje značilnosti (materina znamenja, plešavost ipd.);

- spremenljive lastnosti: ravnanje z ljudmi, izobrazba, poznavanje stroke, marljivost ipd.

Nekatere dane lastnosti resda čisto na začetku ali ob prvem srečanju veliko pomagajo, pozneje pa pri delu prevladujejo spremenljive lastnosti in med njimi je ena izmed najpomembnejših pravilno občevanje z ljudmi. Kadar, na primer, vodilni zamudi, bo to opazilo vseh dvajset delavcev v njegovem delovnem okolju, kadar pa zamudi kakšen od delavcev, opazi to nemara delavcev najbližji tovariš. Tudi če opazijo drugi, se bodo za to komaj zmenili. Nekatere oblike ravnanja z ljudmi dobijo »pretiran pomen«, zlasti takrat, kadar zahteva vodilni od delavca neko kvaliteto v vedenju, sam pa ravna drugače. Taki, ki pri drugih varčujejo, na primer, pri pisarniških potrebščinah, sebi pa privoščijo luksuzno pohištvo, ki prihaja na delo ob desetih, od delavcev pa zahtevajo, naj bodo v službi točno ob sedmih, imajo v svojem delovnem okolju zagotovo veliko kritikov.

V neki delovni organizaciji je izgubil veliko ugleda vodilni, ki je do podro-

nosti nadziral porabo bencina in kilometražo malih dostavnih vozil v tozovem ekspeditu, ko je prišlo na dan, da njegov osebni šofer garažira službeni avtomobil v svoji garaži zunaj mesta, medtem ko jih morajo vsi drugi vozniki puščati v službeni garaži. **Bonton na delovnem mestu zahteva od vodilnega, da deluje z lastnim zgledom.** Le stežka bo dosegel, da bodo delali njegovi sodelavci pri zadani nalogi z veliko zavzetostjo, če sam nima delovnega elana, in še teže bo motiviral delavce, ča sam ni ambiciozen.

Vodilni mora imeti poleg drugih lastnosti tudi razumevanje za druge. Če ima delovna organizacija, na primer, takšen delovni čas, da zaradi tega zaposlena mati ne more priti pravočasno po otroka v jasli, bo predstojnik ustregel njeni prošnji in ji omogočil, da zapusti delovno mesto petnajst minut prej. Ta čas bo gotovo nadomestila kako drugače (tako da bo delo končala doma, da se bo z vsemi močmi potrudila pri rednih nalogah, prevzela kakšno »tuje« delo itd.)

Vodilni naj občejuje s svojim osebjem zelo taktčno. Kadar opazi, da si kateri od delavcev kljub močnemu prehladu marljivo in na vso moč prizadeva, da bi svoje delo opravil v celoti in pred rokom, naj pohvali njegovo zavzetost; kadar kateri od mlajših delavcev napravi pri delu napako, naj mu mirno pojasni, kaj je narobe, vendar naj pri tem poudari dobre plati njegovega dela; kadar nima možnosti, da bi materialno nagradil lojalnega in dobrega delavca, naj najde priložnost, da ga pohvali pred drugimi ali da ga od časa do časa predlaga za pismeno priznanje; trudi naj se, da dela svojih sodelavcev ne bo samo kritiziral, temveč naj najde zanje tudi kakšno lepo besedo (sicer bo ustvaril vtis, da na tem svetu – z izjemo njega – nihče ne zna delati) ...

Za vodilnega je pomembno, da se zna pri delu z ljudmi obvladovati. Znati mora imeti v oblasti svoje besede, kretanje, ton. Ugleda si ne more ustvariti s kričanjem, telesno močjo, leti službe ali zvezami. Ugled rase iz vse osebnosti in dobrega poznavanja dela. Zato včasih ni zadosti, da ima vodilni lep namen, da bo z lastnim zgledom spodbudil skupino k sodelovanju, če ne pozna zares dobro vsaj enega bistvenega, odločilnega dela delovnega procesa. Če je strokovnjak za svoje delo, bo dokazal lastne zmožnosti na kraju samem, ko bo uredil probleme skupaj s svojimi sodelavci, ne pa da opravlja druga dela za dodatno plačilo.

V osebnih stikih se vede vodilni do svojih sodelavcev kot starejši tovariš. Ni namreč »zgoraj«, medtem ko so dru-



Spomin na kranjskogorski Agroski

12. AGROSKI 1989

Zimske športne igre 12. Agroski bodo 11. marca. Tekmovanje v veleslalomu in smučarskih tekih bo na Jezerskem. Ob morebitnih slabih snežnih razmerah si organizator Medex iz Ljubljane lasti pravico spremembe kraja in dneva tekmovanj. Za moški veleslalom so dodali še eno skupino:

- Veleslalom moški
- skupina A od 30 let (letnik 1959 in kasneje)
- skupina B od 30 do 45 let (1959 do 1944)
- skupina C od 45 do 55 let (1943 do 1934)
- skupina D nad 55 let (1933 in prej).

Žrebanje štartnih števil bo v petek, 3. marca v hp Medex na Miklošičevi 30 v Ljubljani.

Sodelujte s tov. Antonom Ajdičem, SOZD Hmezad Žalec!
Nasvidenje na Jezerskem!

Organizacijski odbor

gi »spodaj«, se pravi, njegovi podrejeni. Polnoletne delavce vika; ne zvišuje glasu; svoj nalog začneja z besedo »prosim«; nikoli ne žali dostojanstva drugih delavcev; ne preklinja, ne uporablja žargona in prostaških besed; ne omalovažuje dela drugih delavcev, pa naj je še tako preprosto. Najde si čas, da prisluhne delavcu, kadar bi se mu ta rad zaupal, vendar tega nikoli ne izrabi proti njemu; od svojih delavcev ne zahteva uslug, še posebej gmotnih; ne odlikuje enega sodelavca na račun drugih; ogiba se zaposlovanju bližnjih sorodnikov in prijateljev v svojem poslovnem krogu; od svojih sodelavcev nikoli ne sprejema daril z večjo vrednostjo in nasploh gleda, da mu isti posamezniki daril ne prinašajo prepogosto; osebno prijateljstvo ločuje od dela, in to daje vedeti tudi svojim sodelavcem, sicer bližnjim prijateljem; v nobenem primeru ne izrablja svojega položaja, zato da bi izsiljeval naklonjenost ženskega osebja; svojih sodelavcev ne kritizira pred strankami; zasebnim znancem in prijateljem ne govori o težavah, ki jih ima s posameznimi sodelavci, in ravno tako ne pripoveduje indiskretnosti iz njihovega zasebnega življenja, najsi jih je zvedel naravnost ali posredno; prizna svojo napako, kadar je očitna, ne jemlje ugleda svojim sodelavcem na nižjih položajih pred drugimi delavci; ima dovolj moči, da se opraviči posameznim delavcem v podjetju, kadar zagreši kakšno napako.

Vodilni ni nezmožljiv. Zato mora samokritično preverjati svoje ravnanje, zavestno popravljati svoje napake, dnevno razčlenjevati svoje razmerje do najbližjih sodelavcev, nečimrnost, ošabnost in surovost naj nadomesti z upoštevanjem drugih, obzirnostjo in ljubeznivostjo. S tem ko je bil izbran na vodilno mesto, se njegove slabe lastnosti niso spremenile v dobre. Narobe, zdaj

je njegova dolžnost, da svoje vedenje uskladi s položajem, še večja. Vedeti mora, da je laže izgubiti položaj kakor si pridobiti oliko. Včasih mora človek zbrati svojo moč in si priznati, da domača vzgoja ni bila dovolj in da jo je treba dopolniti in včasih popraviti. Diploma in odločba o napredovanju sama po sebi ne bosta spremenili slabih vedenjskih navad, če človek tega ne bo storil sam. Za to se je treba izstikrat močno potruditi, vendar je trud sčasoma poplačan. Zaradi tega se moramo zavestnega spreminjanja vedenja do drugih ljudi lotiti z vso voljo in nadvse dosledno, saj spada v spreminjanje človekove osebnosti na boljše.

Iz knjige Sodobni bonton, MK 1988

Zadružni svet Kmetijske zadruge »Savinjska dolina« Žalec

je na 17. seji razpravljal in sklepalo:

- realizaciji plana investicij za leto 1988 in planu investicij za leto 1989,
- programu ukrepov pospeševanja družbeno organizirane tržne proizvodnje hrane v letu 1989,
- pregledal je prilive za doslej prodani hmelj letnika 1988,
- plačilu zavarovalnih premij po pridelkih in objektih ter povračilu odškodninskih zahtevkov,
- planu kmetijske proizvodnje po kupcih,
- politiki kreditiranja proizvodnje,
- solidarnostnih sredstvih po suši,
- volitvah organov upravljanja v TZO, KZ in SOZD ter
- o obrambnih zadevah.



Jesen življenja si lepša s pisanjem pesmi

Da je človek trši od jekla, radi pomodrujejo starejši ljudje. Mogoče se bi kdo ob tem namrdnil. Toda, če bi slišal življenjsko zgodbo Milke Povše iz Orle vasi, bi vsaj priznal, da je le nekaj resnice v tem. Njena življenjska usoda je bila neusmiljeno kruta in Milka najde uteho s pisanjem pesmi. Drobna ženica je, odeta v črnino, še od takrat, ko ji je usoda vzela moža. Na obrazu so se ji izklesale trpke gube, ki pa jih od časa do časa zgladi rahel nasmeh.

Mladost je preživljala tako kot večina njenih vrstnikov tistih predvojnih let. Njihova družina, devet otrok je bilo pri hiši, je živela v Šentrupertu. Zelela si je v šolo, toda oče in mati sta komajda preživljala devet lačnih ust. Delala je tudi pri Društvu kmečkih fantov in deklet, kjer so mladi vsako leto pripravili po eno prireditev ali tekmovanje koscev ali konjske dirke.



»Vsaj enkrat na leto sva šla. Zmeraj me je vleko v planine in pri dvainšestdesetih letih sem bila prvič prav na vrhu Triglava. Potem sem bila še enkrat«, se je razvnela ob tem.

Hribolazenje je takorekoč v družini in najdalj je šel njen Branko. S celjsko odpravo jo je mahnil kar na Himalajo. Čeprav mu zadnje čase za ta šport primanjkuje časa, ga popolnoma le ni opustil.

Milka rada prizna, da ji je sedaj na stara leta še najbolje, ko bi ji le zdravje še služilo. »Nimam toliko skrbi in vsega, kar mi je v mladosti primanjkovalo, imam dovolj«, je pripovedovala.

Časa za branje ima dovolj in pravi, da takrat, ko začne, kar ne more nehati. Rada sede za mizo, napiše pesem o tistem, kar ji v določenem trenutku najbolj razburka misli.

-mn.

Milka Povše

ČAKANJE

9. 12.

Čakanje prijetno ni,
če ti mraz gre do kosti,
če je čas potekel že,
ko bi mogla vrniti se.
Le zakaj te iz šole ni?
Saj so drugi že odšli.
Mi minute so dolge,
kakor ure se mi zde.
Ali kmalu boš prišla?
Jaz najraje bi odšla,
da bi se nekje pogrela,
nič več tja v en dan strmela.
Pridi brž, še čakam te,
kar naprej oziram se,
kadar vrata se odpro;
a oči te ne uzro.
Rada vprašala bi koga
koliko je ura že,
pa me je sram spraševati.
Čas pa vedno dalje gre.
Vidiš, zdaj pa še dežuje,
da je dolgčas večji še,
čakati je vedno huje,
vedno bolj me v noge žge.
Vrata več se ne odprejo,
nihče več ne pride ven
in oči te ne uzrejo,
če jih še tako napnem.
Zdaj pa vem, kaj bom storila:
avto naj pogreje se,
bom v motorju zakurila,
nič več ne bo zeblo me.

16. 12.

Spet te čakam, spet zmrzujem,
šolska vrata opazujem,
kruh k salami prigrizujem,
mimoidoče opazujem.
Zopet prišla sem prezgodaj,
nič ni zame več naprodaj,
celo Celje obhodila,
v vseh sem trgovinah bila.

Škoda, da denarja nimam,
zdaj pa lahko tukaj kimam,
se za košarko zanimam,
ali pa besede rimam.
Ko bi kje bila kaka metla,
celo dvorišče bi pometla,
čas bi tekel mi hitreje,
ti bi venkaj prišla preje.
Ura bliža se deseti,
zvonec slišala sem peti,
zdaj gotovo kmalu prideš,
da z menoj domov odides.

Pravice žen

Objavljam dokument o vpisu v sodni register. Pripominjam, da je dokument napisan l. 1902 in da je napisan v slovenščini. Tudi sodni žig je dvojezičen!

Pravila zadruga so dvojezična. Sprejeta v malem travnu (aprilu) 1902. Res je, da so dvojezična, vendar 22. paragraf pravi:

»V slučaja dvombe pri razlaganju določb teh pravil velja sestava v slovenskem jeziku kot avtentična in veljavna.«

Objavljam del 12. paragrafa, ki govori o pravicah žena.

Franc Ježovnik

*ženske se zborovale na marja
osebno udeležiti, snila pa se
zadovolje po zadruških koji so v
poblastini, zakonskim močim in
varuhom ni sva poblastila.
Išeni zbor je v oba sklopčen, če j
na moča ali zadržana vaji, hitina
zadruških bi bi v obni zbor
ne bil smojčen, sniče
v esem drugi porogje drugi
oveni zbor v issem dvoosnem se
dem neč zbor v najden, se
da bi bilo uračinski šovilo niti
zobeh ali zadržanin zadruških:*

UMRLE SO

Terezija URANJEK

iz Orle vasi



Rojena je bila 1910. leta v številni Volajevi družini v Kaplji vasi. V Orli vasi si je kupila srednje posestvo s prihranki, se poročila in bila kmalu vdova. Poročila se je tudi v drugo, tudi tokrat ne za dolgo. V življenju ji ni bilo kaj prida, le delovnik in borba za obstanek. Pripravljena je bila pomagati sočloveku v stiski. Rada je vsakomur povedala svoje.

V lepem številu smo se od nje poslovlili na braslovškem pokopališču.

Marija BREZNIKAR

iz Orle vasi



Leta 1900 je bila rojena v številni Prodničarjevi družini. Bila je najstarejša hči in kot taka, zlasti ker se ni poročila, bila v pomoč pozneje rojenim otrokom. Ko se je poročil brat Franc, je negovala še njegove otroke in še pozneje njegove vnuke. Tri generacije je pomagala paziti in vzgajati. Zraven je še pridno delala na polju, dokler je mogla. Rada je tudi hmeljarila, saj je imela hmelj tudi na kosu svoje njivice, ki so ji jo namenili starši.

Jožefa RANČIGAJ

iz Šmatevža



Rodila se je pred 85. leti v številni kmečki Brežnovi družini. Vse življenje je bila pridna kot mravlja. Do visoke starosti je rada delala na polju, v hlevu, posebno še v hmelju. Ko jo je zapustilo zdravje, posebno še vid, je še lani čistila hmelj, čeprav ga ni videla. Rekla je: »Saj ga še otipljem«.

Veliko je prestala med NOB. Zaradi sodelovanja s partizani so izselili vso Brežnovno družino. Ko se je vrnila, je sama obdelovala Brežnov grunt, dokler se ni vrnil brat Franc, ki je pozneje prevzel domačijo. Ustvarili so tudi njej in sestri čeden domek zase, ti pa sta pomagali bratu in pozneje sploh tej hiši z delom vse do visoke starosti.

Vsem trem članicam hvala za dobro in zvesto sodelovanje.

TZO Trnava



**Hmezad
AGRINA**

**TEMELJNA ORGANIZACIJA
KOOPERANTOV**

MEGA ŽALEC

63310 ŽALEC, tel.: (063) 711-431, 711-498

KMETOVALCI – HMELJARJI

ne dovolite, da vas zopet preseneti suša

NAMAKALNI SISTEMI

»AGROMAT«

Namakalni sistemi »AGROMAT« so enostavni, učinkoviti, mobilni in cenovno interesantni za kmetovalce.

Izdelujemo pet osnovnih tipov sistemov, po naročilu pa vam nudimo tudi posebne izvedbe sistemov za namakanje. Uporabljajo se lahko za namakanje vseh vrst kmetijskih površin neodvisno od načina gojenja posameznih kultur.

V ta namen so vključeni v sistem razpršilci različnih oblik. Na »AGROMAT« lahko priključimo napravo za dodajanje vodotopnega umetnega gnojila. Priključimo jih lahko na vodovodno omrežje, hidrantno omrežje ali na črpalni agregat.

V standardni izvedbi izdelujemo naslednje tipe:

25/70, 32/90, 50/150, 50/200, 63/230, pri čemer označuje prva številka premer, druga pa dolžino navite cevi na bobnu namakalnega sistema. Za vse tipe »AGROMAT« sistemov sprejemamo naročila – predplačila.

TIP	Namakalnika Ø cevi za namakanje mm	Dolžina navite cevi v m	Ø šobe razprš. v mm	Pritisk na vstopu v turbino v bar	Pritisk na razpršilcu v bar	Pretok razpršilca l/sek	Domet razpršilca m	Širina zal. pasu 100 % m	Šir. zal. pasu z prek. 85 % m	Hitrost gibanja razpršilca (m/h)		
										20	30	40
32/90	32	090	12	4,1	2,5	2,0	15	30	26	13,8	9,2	
				5,5	3,0	2,6	16	32	27	17,3	11,5	
				6,3	3,5	2,8	17	34	29	17,4	11,5	
50/150	50	150	14	5,7	2,5	3,6	25	50	42	15,5	10,3	7,7
				6,5	3,0	4,0	29	58	49	22,0	14,6	11,0
				8,5	4,0	4,6	33	66	56	24,8	19,9	17,4
50/200	50	200	14	3,8	2,0	2,8	23	46	39	12,9	8,6	6,5
				4,8	2,5	3,2	24	48	41	14,0	9,3	7,0
				5,8	3,0	3,6	27	54	46	14,1	9,4	7,1
			16	4,8	2,0	3,5	24	48	41	15,3	10,2	7,7
				5,9	2,5	3,9	25	50	42	16,7	11,1	8,3
				6,9	3,0	4,2	26	52	44	17,1	11,4	8,6
63/230	63	230	14	6,8	4,0	4,5	32	64	54	15,0		
				7,5	4,5	4,7	32	65	55	15,3	10,2	
				8,0	5,0	4,9	33	66	56	15,7	10,5	7,8
			16	8,0	4,0	5,8	34	68	57	18,3	12,2	9,2
				8,7	4,5	6,0	34	69	58	18,6	12,4	9,3
				9,5	5,0	6,3	35	70	59	19,2	12,8	9,6



S kvalitetnimi namakalnimi sistemi do večjih hektarskih donosov.
Informacije: tel. (063) 711-431



Na kratko

Cestnina na hitri cesti od Arje vasi do Hoč je od februarja 4.000.–din.

Oglas

Prodajam kultivator TRILLER togi. J. Randl, Dolenja vas, Prebold

RAZMIŠLJANJA PRED 8. MARCEM

Bliža se 8. marec – Dan žena. Našo lepo deželo na sončni strani Alp bo zopet zajela neka posebna praznična evforija, ki se bo začela že dan pred praznikom in dosegla kulminacijo na sam praznik. Nato se bo počasi polegla in življenje se bo zopet vrnilo v svoje stare tire.

Na stojnicah, v cvetličarnah se bo gnetlo ljudi. Vsi bodo kupovali – predvsem moški. Vsak bo hotel kupiti darilce ali rožico, za svojo drago, ljubico, ženo, mater. Trgovci bodo potegnili edino otipljivo korist iz te malomeščanske hinavščine, ki žensko enkrat na leto dvigne iz njene vsakdanjosti ji milostno pokloni nekakšno sindikalno rožico, a že drugi dan jo pahne v sivo vsakdanjost.

Koliko lažnih obljub je izrečenih ta dan, koliko hinavskih čestitk je napisanih? Povsod bomo videli napise ob Dnevu žena, poslušali neprenehoma čestitke. Žena bo središče pozornosti, kot v dobrih starih časih na dvoru kralja Richarda Levjesrčnega.

Zvečer ob televiziji bomo poslušali »pocukrano« oddajo na račun tega praznika, časopisi se bodo zopet izkazali z mastnimi napisi o enakopravnosti ženskega sveta. Vsak bo po svoje poskušal preživeti ta edinstveni praznik

pod soncem. Ali je že kdo zadnja leta poskusil pogledati na ta praznik resnici v oči? Je že kdo preštel vse pijane moške na ta dan? Jasno je, da je treba ta praznik zaliti, kot se spodobi. Kdo se bo še na ta dan spomnil na tiste delavke, ki jih priganja norma in ki delajo v ropotu in smradu? Se bomo spomnili na zgarane ženske na tržnici, ki bodo v mrazu prodajale rožice in tako poskušale zaslužiti kakšen dinar? Ali bodo mladinci v kakšni delovni organizaciji obiskali starejšega občana, osamelega brez sorodnikov, zapuščenega od vseh ali morda živečega v vlažnem stanovanju, ki ni vredno človeškega dostojanstva? Bo kdo obiskal partizansko mamico visoko v hribih?

Poskusimo vsaj enkrat na leto opustiti lastno hinavščino in namesto čestitke napišimo predlog za izboljšanje delovnih pogojev, podprimo predlog za izboljšanje, podprimo izgradnjo sodobnih vrtev, zavzemimo se za bolj kulturn odnos do starejših ljudi na cesti, uradih in domovih. Poskusimo to storiti večkrat na leto pa nas ne bo tako hudo zagrabila evforija 8. marca – Dneva žena.

Peter Gominšek



Ženska prevzame srce, petje razveseli, vino utopi skrbi.

Ženska samo tega ne pove, česar ne ve.

Ženske solze so najuspešnejša vodna sila.

Ženska, ki hoče, vedno delo najde.

Ženska, ki iskreno ljubi, ne more biti ne zlobna, ne nezvesta.

Žena se v možu vidi.

Vremenski PREGOVORI



Celje - skladišče
D-Per

70/1989



1119991147, 3

COBISS

marec

Sušec preveč gorak, mali traven naopak.

Kar sonce Jure dan (17. III.) obsije, čez tri dni sneg pokrije.

Igrajo v marcu se mušice, v aprilu vzemi rokavice.

Kar sušča ozeleni, se rado posuši.

Hmeljar je začelo izdajati maja 1930. leta Hmeljarsko društvo za Slovenijo kot štirinajstdnevnik. Izhajal je do okupacije aprila 1941. Januarja 1946 je začel svoje poslanstvo kot glasilo Hmeljarske zadruge »Hmezad«. Sedaj ga izdaja delavski svet SOZD Hmezad Zalec.

Za obveščanje in strokovno delo med hmeljarji in delavci je Hmeljar prejel priznanje Zveze sindikatov Slovenije in Društva novinarjev Slovenije, Savinovo priznanje občine Zalec in priznanje Poslovnega združenja za hmeljarstvo, živinorejo, sadjarstvo in vinogradništvo »Styria« Celje-Maribor.

Predsednica uredniškega odbora: Marija Kroflič

Člani: Darko Simončič, Pavlina Glušič, Jožica Krajšek, Nives Jerman, Milan Kolar, Leopold Škafar, Bojan Podkrajšek in predstavnik Inštituta za hmeljarstvo in pivovarstvo mag. Milan Žolnir.

Uredništvo: Glavni in odgovorni urednik in lektor Vili Vybihal, inž. kmetijstva, novinarka Marjana Natek.

Strokovno prilogo za hmeljarstvo ureja Vili Vybihal.

Hmeljar izhaja enkrat mesečno v 5.500 izvodih. Tisk Aero Celje – TOZD Grafika.

Uredništvo je SOZD Hmezad, Ulica Žalskega tabora 1 v Zalcu, telefon (063) 714-147.

Na podlagi mnenja Sekretariata za informacije pri IS Slovenije je oproščen temeljnega prometnega davka.