

Obveščeni  
Ni prišel po  
poštiško  
Ne sprejme  
Odpotoval  
Neznano  
Umrl  
Naslov  
pomanjkljiv

Non réclamé  
 Refusé  
 Parti  
 Incarné  
 Décédé  
 Adresse  
insultante

63302 / kraj 63310 Zalec

Občane vabimo na ... proslavo ob Dnevu republike ... SKOJ.

Prosla

TERAN MARIJA  
PONGRAC 147  
63302 GRIZE  
oddelka  
na 9or.

179 ob 10. uri v osnovni šoli Prebold

sekretar Občinske konference ZKS Franc Jelën.  
ploščo padlim komunistom in skojevcem

# SAVINJSKI OBCAN

Leto II  
Številka 12  
Novembar 1979

„Savinjski občan“ izdaja Občinska konferenca Socialistične zveze delovnega ljudstva Žalec

Ureja uredniški odbor: Jan Jože (glavni urednik), Trstnjak Lojze (odgovorni urednik), Golob Elza, Ježovnik Franc, Debelak Ivo, Rojnik Vlado, Vidmar Marjan, Praprotnik Marta, Čulk Vika, Urbančič Barbka, Kučer Lojze, Špeglič Franc, Kotnik Anton.

Naslov uredništva: Žalec – telefon 710-671.

Grafična priprava: ČZP Dolenjski list, Novo mesto.

Tisk: Tiskarna Ljudska pravica, Ljubljana.

Naklada: 11.000 izvodov

Po sklepu republiškega sekretariata za informacije št. 421-1/72 je časnik „Savinjski občan“ oproščen prometnega davka.

## V Levcu nov trgovski center

V začetku novembra so stekle intenzivne priprave za izgradnjo novega trgovskega centra NAME v Levcu.

Na posebnem razgovoru, kateremu so prisostvovali najodgovornejši predstavniki skupščine, izvršnega sveta in družbenopolitičnih organizacij občine Žalec, NAME, Beograjske banke, Lesnine in Zavoda za načrtovanje, so sprejeli programsko zasnovo in terminski plan aktivnosti za izgradnjo novega centra. Ti dokumenti so že v javni razpravi v kolektivih

Name Ljubljana. Gre za regijsko zastavljen program ponudbe centra, ki bo v prvi fazi obsegal nekaj nad 4.000 m<sup>2</sup> prodajnih površin.

Center bo povezan z že obstoječim prodajnim centrom Lesnina, kar bo na eni strani deloma pocenilo samo izgradnjo, na drugi strani pa razširilo že obstoječo ponudbo Lesnine z zanimivim prodajnim programom, ki ga pripravlja Nama.

Osnovni koncept predvideva široko ponudbo živil v oddelku

samopostrežbe, posebno zanimiv pa je program diskontne prodaje vseh vrst živil, čistil in drugega blaga, ki ga je smotno prodajati v večjih količinah in temu primerno po nižjih cenah.

Preko 500 m<sup>2</sup> bo namenjenih ponudbi bele tehnike in akustike, s ciljem, da bi ob ponudbi pohištva, preprog in zaves v Lesnini, lahko dobil potrošnik vse ostalo blago za opremo stanovanja v Nami. Ponudba bo prikazana po proizvajalcih, ki bi stalno nudili tudi blago po tovarniško znižanih cenah.

Zanimiv bo tudi širok izbor konfekcije najbolj priznanih proizvajalcev v Jugoslaviji. Tudi ti naj bi redno nudili svoje proizvode po tovarniško znižanih cenah.

Seveda bo v centru tudi restavracija z 200 sedeži ter poslovni prostori beograjske banke.

JOŽE CEROVŠEK

### RAZGOVOR O SAMOUPRAVNEM ORGANIZIRANJU SOZD HMEZAD

Republiški odbor sindikata delavcev kmetijstva in živilske industrije Slovenije in koordinacijski odbor ZSS v SOZD Hmezad sta pripravila 23. novembra zanimiv razgovor o delovanju in samoupravni organiziranosti SOZD Hmezad. Razgovor je bil v prostorih Hmezada v Žalcu.

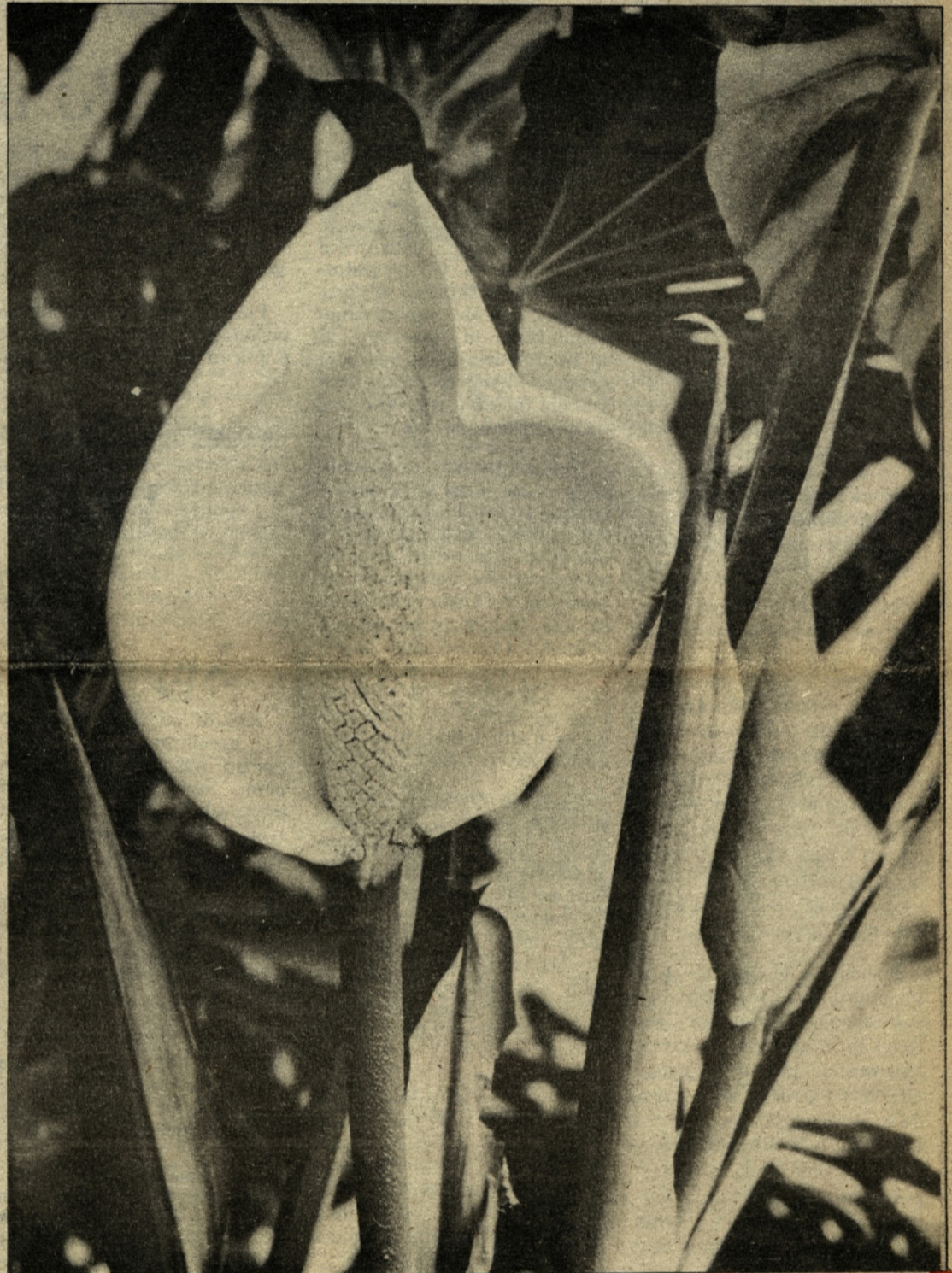
Udeleženci so ocenili delovanje SOZD Hmezad v smislu določil zakona o združenem delu in samoupravnega sporazuma o združitvi v SOZD. Med drugim so se dogovorili, da bodo zapažene slabosti pri delu odpravili.

### ČESTITKE METI RAINERJEVI

Novinarji in predstavniki družbenopolitičnih organizacij ter Občinske skupščine Žalec so na nedavni tiskovni konferenci čestitali Meti Rainerjevi za njeno najnovejšo zbirko pesmi, ki jih je posvetila otrokom. Sledil je zanimiv in prijeten pogovor s pesnico.

### RAZSTAVA O DELU IN ŽIVLJENJU EDVARDA KARDELJA

V Savinovem salonu v Žalcu smo imeli v novembru odprto zanimivo razstavo o delu in življenju Edvarda Kardelja. Skrbno pripravljeno razstavo je odprl sekretar občinskega komiteja ZKS Žalec Franc Jelen. Razstavo si je ogledalo več tisoč obiskovalcev. Detalj z razstave v Savinovem salonu.



Za praznik  
republike  
čestitajo  
občanom

SKUPŠČINA OBČINE ŽALEC  
IZVRŠNI SVET SKUPŠČINE OBČINE ŽALEC  
OBČINSKA KONFERENCA SZDL ŽALEC  
OBČINSKA KONFERENCA ZKS ŽALEC  
OBČINSKI SVET ZVEZE SINDIKATOV ŽALEC  
OBČINSKI ODBOR ZZB NOV ŽALEC  
OBČINSKA KONFERENCA ZSMS ŽALEC  
UREDNIŠTVO SAVINJSKEGA OBČANA ŽALEC

## Domovina je kakor zdravje

*S krvjo bila si pridobljena  
domovina naša draga,  
zato za nas najlepša si,  
kot dobra mati si nam ti.*

*Ko okupator je razdiral  
družine naše in naš dom  
takrat si bila vedno zvesta,  
sprejela borce pod svoj krov.*

*Če pa bi vzela me tujina,  
pozabil te nikdar ne bom,  
saj me bo srce gnalo k tebi,  
na tebe mislil bom in dom.*

IGOR KOTNIK, 6. razred

Domovina je moja mama, ki me ima rada.

Andrej, 6 let

Domovina je kot pesem, ki jo najrajši pojem.

Mito, 6 let

Domovina so ljudje, ki se imajo radi.

Martina, 12 let

Domovina je nekaj tako popolnega in lepega, da je težko povedati z eno samo besedo.

Matjaž, 20 let

Domovina je kot zvest prijatelj, ki ga ne smeš nikdar zatajiti.

Nada, 17 let

Domovina je sonce, ki nas greje, veter, ki nas boža in zvezda, ki nam iz tujine kaže pot.

Alenka, 15 let

## Dobre usmeritve komunistov

V zadnji številki Savinjskega občana so bile navedene nekatere informacije o celotnem sklopu priprav komunistov na volilne konference. Te so sedaj za nami. Čeprav še ne razpolagamo s celovito oceno in z vsemi sprejetimi usmeritvami, je vendarle mogoče povzeti nekatere skupne ugotovitve.

Predvsem lahko ugotovimo solidno pripravo nanje. Ta se ne kaže le v formalnem poteku volilnih konferenc, temveč v kvaliteti vsebine pripravljenih ocen in drugih gradiv, v sodelovanju mnogih dejavnikov temeljnih samoupravnih sredin (druge družbeno politične organizacije, organi upravljanja, strokovne službe in nosilci poslovnih funkcij) pri njihovi pripravi in nenazadnje precejšnja zavzetost komunistov, da skozi izpostavljanje problematike iščejo samoupravne poti njihovega reševanja. Ravno ta prvina - naravnost, da iščemo rešitve problemov skozi doslednejše uveljavljanje samoupravljanja v vseh sredinah - nakazuje veliko akcijsko odločenost komunistov, da bo njihovo bodoče delovanje bolj uprto v vse priprave praktičizma na starih pozicijah.

Ni mogoče prezreti zaskrbljenosti komunistov v sočanju z zelo zahtevnimi in kompleksnimi gospodarskimi problemi.

Nekateri so takšne narave, da se izmikajo samoupravnim rešitvam (npr. problemi cen v kmetijstvu in strojogradnji, problemi preskrbe s surovinami, repromateriali, predvsem v povezavi uvoza in izvoza). Prav tako niso odsotne kritike načinov nagrajevanja po delu in rezultatih dela. In seveda še mnogo drugih ugotovitev, ki so po svoji vsebini tehten odraz razmer vsake sredine, ki so jo komunisti ocenjevali.

Pomembno je tudi, da so se komunisti znali opredeliti do slabosti svojega lastnega dela. Kritika je dosegla neaktivne komuniste, slabosti v organiziranosti, v oblikah in metodah dela, v usposabljanju. Vse to seveda z jasnim namenom, da v bodočem delu komunisti manj pozornosti posvečajo razčiščevanju slabosti v lastnih vrstah in več aktivnemu delu med delavci in občani.

Rezultate takšnih usmeritev ni mogoče uresničiti čez noč, niti z diktiranjem. Potrebno bo še mnogo vztrajnega dela. Prvi pomembni koraki so storjeni. V nadaljnjem delovanju pa se bomo najlaže prepričali, da so tudi sprejete usmeritve in aktivnosti, ki jim bodo sledile, pomemben prispevek h krepitvi politične in ekonomske oblasti delovnih ljudi in občanov.

FRANC JELEN

### DOM NINE POKORN V GRMOVJU ODPRT

V ponedeljek, 26. 11. so v Grmovju odprli dom varstva starejših oseb, ki nosi ime Nine Pokorn. V novem domu bo varovancem na voljo 160 postelj in vrsta drugih prostorov za udobno bivanje. Novo domsko zgradbo so zgradili v rekordnem času 13 mesecev.



## Ob 60-letnici KPJ in SKOJ-a v Preboldu

Osrednjo občinsko proslavo dneva republike, ki bo v Preboldu na sam praznik ob 10. uri dopoldne, povežemo s proslavo 60-letnice ustanovitve KPJ in SKOJ-a. Ob tej priložnosti bomo odkrili na šoli spominsko ploščo predvojnemu komunistom in skojevcem, ki so živeli in delovali na področju sedanje krajevske skupnosti Prebold in Šešče in padli v času narodnosvobodilne vojne.

Med pripravami za praznovanje so se borci NOV in komunisti v Preboldu odločili, da bodo hkrati vključili tudi 47. obletnico ustanovitve prve ilegalne partijske organizacije na območju Prebolda. Menili so namreč, da gre za pomembno obletnico (47 let dela, bojev, padcev in zmag partijske organizacije na območju Prebolda kot majhnega kraja), ki jo kaže proslaviti hkrati s 60-letnico ustanovitve KPJ in SKOJ.

Kakor je 60-letnica ustanovitve KPJ in SKOJ-a bila zgodovinski mejnik v boju množic jugoslovanskih narodov proti krivicam takratne družbe in njenih meščanskih režimov, tako lahko vrednotimo naše spomine na obletnico ustanovitve ilegalne organizacije KP kot skromen, pa vendar pomemben dogodek v razvoju predvojnega revolucionarnega delavskega gibanja.

To je pričelo širiti velike ideje KPJ med podeželskimi, delavskimi in kmečkimi množicami ter ustvarjalo tudi organizacijsko obliko, preko katere je ta razvoj dosegel zgodovinsko zmago, tako v NOV kot v povojni izgradnji.

Začetki tega gibanja v letu 1932 so bili prvotno idejno in organizacijsko šibki. Komunisti in skojevci so sprva bolj verovali kot upali, da bodo s svojim delom spremenili družbeni razvoj in ustvarili pravičnejšo družbo delovnemu človeku.

Pestile so jih skrbi ilegalnega dela, pa tudi posledice, v kolikor se je zgodilo, da je kdo padel v roke režimski policiji.

Zgodilo se je tudi, da so posamezniki klonili in zapustili vrste, ker niso prenesli zapora, šikaniranja oblasti, pa čeprav so ostali zvesti idejam, za katere so bili prepričani, da so napredne in pravične.

Ta veliki boj naših komunistov in skojevcev ni terjal samo naporov, trpljenja in odrekovanja, marveč tudi velike žrtve v NOV.

V Preboldu smo postavili spomenik 172 žrtvam NOV. Če se pogledamo v to številko, vstaja pred nami dolga kolona njih, ki so dali svoja

življenja za to, da bi mi bolje živeli. Med žrtvami je 16 komunistov in 12 skojevcev. Padla je polovica preboldskih predvojnih komunistov in večina skojevcev.

Pred pripravo te proslave so organizatorji pomišljali, ali kaže pripraviti še eno spominsko

obležje z imeni, ki so zapisana že na centralnem spomeniku. Odločili so se, da bodo imena padlih predvojnih komunistov in skojevcev ob priložnosti proslave 60-letnice KPJ in SKOJ-a še enkrat navedena na novem spominskem obeležju. Gre za ljudi, ki so bili nosilci in pobudniki predvojne delavskega gibanja,

začetka oboroženega upora in socialistične revolucije.

Revolucionarno delovanje večine teh sega daleč nazaj v predvojno obdobje. Tako se bomo še enkrat oddolžili njihovu spominu.

Spominsko obeležje bo pričelo še bodočim rodovom, da je v teh usodnih zgodovinskih dogodkih živela pod Žvajgo številna revolucionarna generacija, ki je krepko posegla v zgodovinska dogajanja in se skupno z ostalimi žrtvovala za napredne ideje in cilje.

V okviru proslave bo izšla spominska brošura, ki bo zajela delo in življenje padlih komunistov in skojevcev Prebolda.

Vsebina bo posvečena dogodom, v katerih so sodelovali, pa tudi padli. Ni pa to zgodovina kraja in dogodkov, ki bi bili usklajeni z znanstveno analizo. Omenili bi še glasilo osnovne šole Prebold, ki bo v likovnem in v tekstualnem delu posvečeno tej obletnici in njenim dogodkom.

V preboldsko spominsko obeležje so zajeti še trije padli komunisti, ki so tesno sodelovali s preboldsko ilegalno organizacijo. To so: Ivan Farčnik iz Prekope ter Vera in Ivan Plaskan iz Sentruperta.

Ob teh mislih in spominih proslavljamo trojni praznik Prebolda.

Tiskana beseda pa naj reši pred pozabo spomine na veličino in tragiko predvojne in medvojne revolucionarne gibanja.

PAVLINA GLUŠIČ

ANTON KOTNIK

## Vrbje - dvajseta krajevna skupnost v občini Žalec

Krajanje Vrbja smo v nedeljo, 11. novembra 1979, ko smo občani naše občine zelo uspešno izglasovali nov samoprisevek, hkrati uresničili svojo večletno željo po ustanovitvi lastne krajevske skupnosti.

Da je bila to res želja večine naših krajanov, dokazuje podatek, da je ZA svojo krajevno skupnost glasovalo kar 94,6% krajanov.

Naselje Vrbje je doslej tvorilo skupaj z Ložnico sestavni del krajevske skupnosti Žalec. Le-ta je po številu prebivalstva največja krajevna skupnost v občini.

Zaradi obilice potreb v samem mestu Žalec kot občinskemu središču, je bilo v taki obliki samoupravne organiziranosti nemogoče zadostiti, velikokrat skromnim, potrebam našega kraja.

Tako naš kraj, razen porasta števila prebivalstva, že desetletje in več skoraj ni spremenil svoje slike.

Danes je v Vrbju okrog 650 prebivalcev, od tega je 53% aktivnega prebivalstva.

Računamo, da bo v naslednjem srednjeročnem obdobju število prebivalstva naraslo še za najmanj 100 prebivalcev, saj bodo že proti koncu leta 1980 sproščene nove površine za izgradnjo 30 do 40 enodružinskih hiš, od tega bo možno dobiti cca 10 lokacij za obrtno dejavnost.

Že iz teh nekaj podatkov je moč razbrati, da bo v Vrbju potrebno še ogromno truda, prizadevnosti, volje, sredstev in znanja, da bomo lahko zadostili nekaterim osnovnim potrebam občanov, kot so: vsaj majhna trgovina ali kiosk, telefon, prostor za delovanje krajevske samouprave, družbenopolitičnih, družbenih organizacij in

društev, komunalna ureditev in drugo.

Vse to so gotovo imeli v mislih naši krajanje, ko so na svojem zboru, dne 27. junija 1979, odločno postavili zahtevo po ustanovitvi lastne krajevske skupnosti in ko so 11. novembra 1979 glasovali za uresničenje tega sklepa.

Vse to pa bo gotovo treba imeti v mislih tudi v bodoče, ko bo potrebno za uresničenje teh ciljev in zadovoljitev naštetih potreb žrtvovati marsikatero uro, danes tako dragocenega časa.

Glede na sedanjo aktivnost naših krajanov pričakujemo, da bomo kos tudi nalogam, ki jih bo postavila pred nas nova oblika organiziranosti.

## Samokritično do svojega dela

Ko so komunisti žalske občine na nedavni seji občinske konference ZKS ocenjevali svojo učinkovitost pri uresničevanju političnega sistema socialističnega samoupravljanja, so odkrito spregovirili tudi o tem, kje se zatika pri delu in kaj storiti za večjo uspešnost.

Razpravo so strnili s spletom dobrih predlogov in napotkov za nadaljnje delo. Ugotavljali so, da zgolj z oceno ne bi veliko pridobili, zato je beseda tekla predvsem o tem, kako zagotoviti večjo učinkovitost komunistov na vseh področjih socialističnega samoupravljanja.

V razpravi so sicer ugodno ocenili vlogo in delovanje delegacij, vendar so hkrati ugotavljali, da se delegatski sistem

tako, kot marsikje, tudi v naši občini še spoprijema z začetnimi slabostmi. Očitno je namreč, da zlasti delegacije za interesne skupnosti pri svojem delu niso dovolj učinkovite.

Ni malo komunistov, ki s polno mero odgovornosti delujejo znotraj krajevnih skupnosti in to v raznih samoupravnih organih od krajevnih skupščin do vaških svetov oziroma odborov. Hkrati pa so ugotavljali, da delo v glavnem sloni še marsikje na peščici komunistov, drugi pa se izmikajo odgovornostim, kar ni prav.

Nekateri komunisti svojo neaktivnost v krajevni skupnosti, kjer stanujejo, opravičujejo z nalogami, ki jih opravljajo v delovni organizaciji, vendar je to največkrat jalov izgovor. Dogaja se tudi, da si v delovnih organizacijah pa tudi v ostalih sredinah posamezniki ali peščica vodilnih ljudi prilaščajo pravico odločanja, od samoupravnih organov in delegacij pa ti ljudje pričakujejo, da bodo zgolj pokimali.

Takih primerov komunisti kajpak ne bodo dovolili, saj bi to pomenilo korak nazaj v razvoju socialističnega samoupravljanja.

Veliko pove podatek, da od 5800 zaposlenih delavcev v naši občini deluje skoraj polovica v raznih samoupravnih organih. V razpravi je bilo rečeno, da ponekod še vedno nimajo urejenih osnovnih meril glede delitve dohodka na podlagi rezultatov dela in gospodarjenja. Tako se dogaja, da skoraj polovica temeljnih organizacij združenega dela pri delitvi OD ne spoštuje dogovora, da je izplačevanje osebnih dohodkov treba uravnati hkrati z rastjo proizvodnje.

Očitno je tudi, da združevanje dela in sredstev še ne poteka tako, kot smo si ga začrtali in da na tem področju čaka zlasti komuniste še veliko dela.

Visoka volilna udeležba na minulem četrtem referendumu (kar 76,7 odstotkov) je glasovalo za samoprisevek) kaže, da so občani šli zavestno v to akcijo. Politične priprave so bile povsod temeljite in na dlani je, da so se komunisti, tako kot vsi ostali dejavniki, močno angažirali pri tej zahtevni politični akciji. Občani pa so ob visoki udeležbi hkrati opozarjali na določene pomanjkljivosti pa tudi nerešene zadeve, ki bo jih treba sedaj po referendumu razreševati.

Razprava je s svojimi sklepi in pripravami napotilo za še plodnejše delo komunistov v bodoče.

Tk. L.



S tiskovne konference z Meto Rainerjevo



# Rezultati glasovanja na referendumu za uvedbo samoprispevka v občini Žalec 11. novembra 1979 po glasovalnih mestih

REZULTATI GLASOVANJA NA REFERENDUMU ZA UVEDBO SAMOPRISPEVKA V OBČINI ŽALEC 11. NOVEMBRA 1979 PO GLASOVNIH MESTIH

Glasovalna mesta	Število vpisanih glasov. upravič.	% udeležbe	% ZA
Zadružni dom Andraž	395	95,3	81,2
Pri Čremožnik Ivanu, Dobrič	120	100	83,3
sejna soba nad kinodvorano Braslovče 1	445	96,1	64,8
Dom borcev na Dobrovljah	89	96,6	97,6
Pri Rak Vinku, Podvrh	65	100	96,9
Misarska delavnica Fonda - Kamenče	151	100	49,3
pri Marout Francu, Zg. Gorde	88	100	83,1
pri Baš Jelki, Sp. Gorde	49	100	95,9
pri Dobnik Francu, Preserje	78	98,7	78,2
pri Kumer Francu, Topovlje	82	100	82,7
pri Glušič Mavriji, M. Braslovče	94	100	77,5
pri Čisaj Ivanu, Polže	38	100	80,6
Gasilski dom Parišlje	320	96,1	69,9
sejna soba nad kinodvorano Braslovče 2	114	95,6	83,3
Osnovna šola Galicija	470	83,0	79,3
Osnovna šola V. Pirešica	482	97,7	79,3
Zadružni dom Gotovlje	778	96,8	87,6
Zadružni dom Gomilsko	181	100	73,9
Pri Kolšek Francu, Rezana	71	92,4	93,4
Zadružni dom Grajska vas	132	97	72,4
Pri Pinter Ivanu, Grajska vas	43	100	40,5
kamnom Jernejčeva klet, Grajska vas	21	100	85
menza Ingrada v Čmatevju	102	100	60,8
pri Mahor Ivanu, Laki	41	100	53,3
Dom Svobode Griže - mala dvorana	440	94,8	58,4
Dom Svobode Griže - hala	443	93,7	67,8
TOZD Sigma v Zabukovici	486	95,7	63,4
Osnovna šola Griže	255	99,6	58,2
Minerva Zabukovica	225	86,6	66,3
pri Beškovič v Zagrebenu	57	94,7	63
Dom kulture Letuš	430	99,5	82,3
Osnovna šola Liboje	547	94,6	77,8
v prostorih KS Liboje	654	97,6	82,2
Osnovna šola Petrovče	945	94,3	81,4
Dom oskrbovancev Novo Celje	170	95,9	94,5
Gasilski dom Arja vas	390	92,2	82,4
pri Kralj Francu, Zaloška gorica	123	99,1	77,4
Gasilski dom Drešinja vas	236	93,9	79,4
Gasilski dom Levec	299	99,3	95,6
Zadružna enota Polzela 1	669	95,2	77,4
Zadružna enota Polzela 2	651	96,6	84,1
Dom upokojenecv Polzela	110	100	99,1
Bife Pfeifer - Podvin	145	98,6	82,4
Pri Štefančič Alojzu, Založe	285	89,9	82,4
Pri Novak Jožetu, Orova vas	52	100	94,2
Pri Leskošek - Breg	446	98,1	86,2
Gasilski dom Ločica	333	96	72,2
Zadružni dom Ponikva	330	99,1	85,2
Pri Vasle Milanu, podkraj	193	99	79,3
Zadružni dom - kinodvorana Prebold	1342	94,2	72,0
Gasilski dom Latkovanas	557	96,8	64,5
Zadružni dom Kaplja vas	228	94,4	64,0
Gasilski dom Gornja vas	286	98,2	58,1
Planinski dom Marija Reka	196	89,3	74,9
Hmeljarski dom Šempeter	811	95,5	67,7
Pri Piki Ivanu, Zg. Roje	100	98	78,8
Elektro Šempeter, Dobrteša vas	500	95,7	77,4
Pri Povše Ivanu, Podlog	193	97,8	74,9
Pri Hropot Silvestru, Zg. Grušovlje	116	100	84,5
Pri Udrih Rudiiju, Sp. Grušovlje	95	97,9	62,6
Pri Vasle Ladislavu - Kale	72	93,4	84,5
Pri Glušič Milanu, Zalag	67	79	75
Zadružni dom Šešče	270	98,5	88,9
Gasilski dom Matke	269	97,3	88,6
Zadružni dom Tabor 1	398	99	65,4
Gasilski dom Kaplja	300	95,8	68,3
Osnovna šola Loke	242	91,5	95,3
Zadružni dom Tabor 2	177	87,4	80,1
Hmeljarski dom Trnava	398	98,7	81,8
Zadružni dom Vinska gora	856	99,2	82,4
Menza kombinata Vransko	717	91,8	70,6
Pri Čvan v Tešovi	170	100	84,6
Pri Drolo Ivanki v Ločici	262	87,8	60,5
Pri Pistotnik Antonu v Prapročah	208	100	69,9
Pri Fermentiku v Limovcah	65	98,5	89,4
Gasilski dom Prekopa	244	99,6	86,1
Cestarska hiša Čeplje	188	98,8	75,6

1	2	3	4
Savinov salon Žalec	1.122	89,9	67,7
Blok 7, Soseska V Žalec	721	90,8	76,5
Kombinat Hmezad Žalec	1.028	92	80,3
Gasilski dom Ločnica 1	283	97,1	71,6
Gasilski dom Vrbje	435	95,4	78,4
Skupaj:	26.259	95,4	76,7



Podvrh. Po cesti, ki se je spremenila v hudournik, na volišče

## Mladi so bili polni smeha

Večer. V krajevni pisarni je bdelo žamica in medlo osvetljevala prostor. Po cesti, ki se je izgubljala med domačijami, osameli traktor. Deset jih je bilo. Bili so polni smeha. Bili so mladi, zato so se smejali in si nagajali. Maloprej so prinesli kite jesenskega cvetja, ki ga še ni pomorila slana. Jure in Tone sta prinesla v košu narezanega smrečja.

„Fantje in dekleta, gremo!“ je dejal Jure. Vstali so in vzeli cvetje in vse drugo, kar so pripravili za okrasitev volišča. Dekleta so na podboje vrat pripela smrečje, vmes pa cvetje. Jure je razvil zastavo in kmalu je bilo volišče nared.

„Lepo je, ljudje bodo veseli našega dela,“ so modrovali. Ko je v bližnjem stolpu ura odbila enajst, so se odpravili domov. Držali so se za roke, Tone je igral na orglice, Jure pa si je segel v kuštrave lase in ukal, da je odmevalo čez hrib in dol. Dekleta so zapela in fantje so pritegnili s svojimi basi. Nihče ni bil zaspan.

„Jutri smo prvi na volišču, kot smo se dogovorili,“ je pribil Jure.

„Ti Tone, ne pozabi harmonike, da bo bolj veselo!“ Niso se pogovarjali o vrtcu, ki ga bodo gradili z referendumskega sredstva in ne o cesti, ki so jo spomladni pripravili za asfaltiranje, a je še vedno polna lukenj. Pa se po tej cesti vsako jutro vozijo na delo. A ko bo asfalt, bo šlo hitreje.

Tudi jim ni prišlo na misel, kako so, ne tako dolgo nazaj, životali njihovi starši. Takrat je bil njihov zaselek pozabljen in komaj dostopen. Ljudje so živeli iz rok v usta in v dolino so hodili po kotanastih poteh le po sol, vžigalice in drugo drobnarjjo. Pa še za to ni bilo vedno denarja.

Sicer pa to sodi v preteklost in prav je, da mladi tega ne

pogrevajo. Pomembna sta trenutek in jutrišnji dan. Njihov zaselek ni več odmaknjen. Ljudje delajo, domov priteka denar. Mladi si spletajo družinska gnezda doma.

Zato vedri obrazi in sproščen smeh, zato si je Jure segel v kuštrave lase in ukal, kot bi hotel reči, da je to njihov čas, čas mladih...

L. T.

## Vzpodbudni učni uspehi

V Vzgojnoizobraževalni organizaciji Žalec smo ocenili učno-vzgojne uspehe osnovnih šol v šolskem letu 1978/79. Poprečen učni uspeh v občini je že dosegel 98,4 %, kar je za 0,5 odstotka bolje od regijskega poprečja. V 7 podružničnih šolah so uspešno izdelali razred vsi učenci in to v Letušu, Veliki Pirešici, Galiciji, Gomilskem, Orli vasi, Gotovljah in Ponikvi.

Med centralnimi šolami pa so zabeležili najboljše uspehe - preko 99 % v Petrovčah, Preboldu in Vranskem.

Od 4184 učencev, kolikor so jih je šolalo lansko šolsko leto v naših osnovnih šolah, jih je izdelalo 4115 učencev, 69 pa jih ni napredovalo, kar predstavlja 1,6 %. V regiji je ta odstotek celo 2,1 %. Vendar je tudi to pri nas še preveč. Največ ponavljalcev je bilo v prvih, petih, šestih in sedmih razredih. Še vedno nismo mogli uveljaviti načela, da bi naj napredovali vsi učenci razredne stopnje.

Iz pregleda negativnih ocen po predmetih še vedno močno izstopa matematika, saj je kar 101 učenec prinesel enko v spričevalu, sledi ji slovenski jezik z 49 nesrečneži (a ni čudno - pri materinem jeziku in končno tuj jezik z 48 „cveki“). Pri drugih predmetih pa so le izjeme. Stanje se je kljub vsem znatno zboljšalo od lani. Mora pa biti v tem letu še boljše.

Mnogo razprave je bilo o osipu. Ta je znašal 8,7 % in je od prejšnjega leta porastel. V

regiji pa je znašal 9,4 %, prav tako s porastom. Osip je važen podatek zaradi tega, ker nam pove, koliki del učencev ni uspešno dokončal osnovne šole v osmih letih.

Ugodni rezultati učnovzgojnega dela so nedvomno plod boljših pogojev v naših šolah. Nekaj jih dela že v celoti v eni izmeni. Lepi prostori z dobro opremo in s primernimi učili ter drugimi pridobitvami se pri delu poznajo.

Večina učencev že uživa šolske malice in kosila.

V šolah so bili uvedeni oddelki podaljšanega bivanja. V Preboldu pa so bili že vsi razredi deležni celodnevne oblike dela. K uspehu je prispeval tudi dopolnilni pouk za tiste učence, ki jim pri posameznih predmetih ni šlo. Nekaj pa je bilo tudi dodatnega pouka za nadarjenejše učence. Pa raznih krožkov je bilo na pretek, po interesu in potrebah.

Sarnouprava učencev in svobodne dejavnosti so bile tudi v preteklem šolskem letu živahne. Doseženih je bila vrsta uspehov na raznih področjih, zlasti športnem in kulturnem. Primanjkovalo pa je mentorjev, saj sicer zelo požrtvovalni učitelji vsega ne zmorejo. Žele si več zunanjih sodelavcev pri krožkih in vzgojnih dejavnostih.

V učiteljskih zbornih so se te dni dogovorili kako delo in uspehe še izboljšati. Zato vabimo starše in učence, da jim pri teh prizadevanjih pomagajo.

JANEZ MEGLIČ

# Resolucija o izvajanju srednjeročnega načrta razvoja občine Žalec v letu 1980

Osnutek „Resolucije o izvajanju srednjeročnega načrta razvoja občine Žalec v letu 1980“, ki ga je pripravil izvršni svet in so ga obravnavali zbori skupščine občine, je v javni razpravi. Gre za zelo pomemben dokument, saj z njim določamo smernice gospodarskega in družbenega razvoja.

V letu 1980 prehajamo v zaključno obdobje uresničevanja „Srednjeročnega načrta razvoja občine Žalec za obdobje 1976 – 1980“. Ob tem je potrebno, da zlasti podrobno proučimo doseženo stopnjo dosedanjega razvoja in da se v letu 1980, ki je zadnje v tem petletnem obdobju, še bolj zavzamemo za izvedbo vseh tistih ukrepov, ki bodo zagotavljali čim doslednejšo izvedbo zastavljenih nalog.

Ugotavljamo, da smo tudi v letu 1979, podobno kot v ostalih letih tega srednjeročnega obdobja, posvečali posebno pozornost nadaljnjemu razvoju samoupravnih odnosov, razvoju delegatskega sistema, krepitvi moči našega gospodarstva, predvsem stabilizacijskih nalog in pospeševanju gospodarske rasti na osnovi povečane produktivnosti dela. Dosežen razvoj v tem letu pa se kaže tudi na področju zaposlovanja, v hitrejši rasti življenjskega standarda in v krepitvi naše obrambne sposobnosti. Ob tem pa moramo odkrito poudariti, da imamo, poleg doseženih pozitivnih rezultatov, na območju naše občine tudi resne in pomembne družbeno-ekonomske probleme. Te je potrebno odgovorno obravnavati in se na vseh področjih zavzeti za njihovo reševanje. Poglobljenim ocenam lastnih slabosti morajo slediti tudi konkretne akcije v združenem delu, v krajevnih skupnostih in na drugih področjih.

V predzadnje leto uresničevanja družbenega plana smo stopili tako v SR Sloveniji kot v žalski občini na gospodarskem področju z gibanji, ki so že na začetku leta kazala, da bi nadaljevanje le-teh pomenilo resen odstop od predvidenih usmeritev v Resoluciji za leto 1979. Takšen nadaljnji razvoj je bilo potrebno čim hitreje zaustaviti, zato so ob polovici letošnjega leta tudi sledili ustrezni ukrepi, predvsem na področju zunanje trgovinske menjave in politike cen. Razumljivo je, da sprejeti administrativni ukrepi ne morejo trajati dalj časa in da moramo z začetkom leta 1980 na osnovi samoupravno dogovorjene ekonomske politike učinkovito odpravljati vse slabosti v našem gospodarstvu. Kljub temu pa se v začetku prihodnjega leta ne bomo mogli izogniti nekaterim posledicam letošnjih negativnih gibanj.

Predvsem kaže opozoriti, da se bomo morali v sleherni organizaciji združenega dela bolj zavzeti za odpravljanje različnih, predvsem notranjih slabosti. Marsikje je produktivnost na zelo nizki ravni, opravljanje imamo s slabo organizacijo dela, premalo je prisotno prizadevanje za vnašanje sodobnih znanstvenih spoznanj v proizvodni proces. Preveč še vedno zaposlujejo novo delovno silo, ki je posebno na nekaterih območjih občine že primanjkuje. Sestav zaposlenih po izobrazbi in kvalifikaciji se še vedno zelo počasi spreminja, marsikje pa nam manjka sposobnih vodilnih delavcev. V organizacijah združenega dela še vedno premalo razmišljajo o problemih oskrbe s surovinami in z reprodukcijskim materialom, predvsem glede na probleme, ki nastajajo na področju uvoza. Mnogo več bo potrebno, posebno tam, kjer izvoza sploh ni ali pa je izredno skromen, vložiti

prizadevanj za večjo izvozno usmeritev, saj si bo mogoče le na ta način zagotoviti možnosti za uvoz opreme in vsega ostalega. Močneje se bo potrebno tudi samoupravno povezati s tistimi organizacijami, s katerimi predstavljajo proizvodni procesi pomembno zaključeno celoto z razvito zunanjetrgovinsko menjavo.

Vprašanje investicij na področju našega gospodarstva je gotovo področje, kjer smo bili v zadnjih letih neuspešni in ki mu moramo posvetiti vso pozornost. Zavzeti se moramo za čim hitrejšo izvedbo načrtovanih naložb. Zlasti je pomembna izgradnja regijske mlekarke industrije v Rušah, izgradnja SIP-ove tovarne v Šempetru, investicija Aera in ostale. Bolj kot doslej se bodo morale naše organizacije združenega dela dohodkovno povezovati, saj so izredno skromni primeri združevanja dela in sredstev.

Številne naloge nas tudi v letu 1980 čakajo na področju planiranja. V naslednjem letu bomo morali nadaljevati izvajanje nalog, ki smo jih začeli v letošnjem letu, tako da bomo ob koncu leta 1980 sprejeli srednjeročni plan za naslednje petletno obdobje.

Cilji in naloge, ki si jih zastavljamo za leto 1980, bodo zahtevale povečano



Delo na cesti Šentilj – Podkraj. Krajanje bi radi cesto še pred zimo asfaltirali

aktivnost in odgovornost na vseh področjih gospodarskega in družbenega razvoja. Leto 1980 je tudi zadnje leto tega srednjeročnega obdobja, kar pomeni, da bomo morali vložiti maksimalna prizadevanja za realizacijo predvsem tistih opredeljenih nalog, kjer smo posebno v zadnjih letih nekoliko zaostajali. Predvsem pa moramo doseči intenzivnejši razvoj gospodarstva, ki ga je potrebno glede na hiter razvoj družbenih dejavnosti okrepiti.

Realizacija nalog iz Resolucije za leto 1980 je obveznost vseh občanov in delovnih ljudi občine, posebno pa posameznih nosilcev našega razvoja: od krajevnih skupnosti, organizacij združenega dela, samoupravnih interesnih skupnosti, družbenopolitičnih organizacij in ostalih. Izvedba številnih nalog je odvisna tudi od dosledne realizacije sprejetih določil in obveznosti samoupravnih sporazumov in družbenih dogovorov.

## Problematika izvajanja in financiranja zdravstvenega varstva

Teško usklajevanje potreb občanov z materialnimi zmoglostmi

Zdravstveno varstvo obsega sistem ukrepov, prizadevanj in dejavnosti za varovanje, krepitev in povrnitev zdravja, izboljšanje zdravstvenih razmer, preprečevanje in zmanjšanje obolenj ter invalidnosti, zgodnje odkrivanje in pravočasno ter učinkovito zdravljenje bolezni, rehabilitacijo obolelih ter poškodovanih. Zdravstveno varstvo je del družbene reprodukcije in važen dejavnik produktivnosti dela, obrambne sposobnosti in sodi med bistvene elemente socialne politike.

Program izvajanja zdravstvenega varstva je opredeljen v Samoupravnem sporazumu o temeljnih plana Občinske zdravstvene skupnosti Žalec za obdobje 1976 – 1980. Ker pa je obseg izvajanja zdravstvenega varstva podrejen trenutnim potrebam občanov, katere je marsikdaj težko ali skoraj nemogoče načrtovati, prihaja v interesni skupnosti za zdravstvo do problema, kako zagotoviti sredstva za pokritje že nastalih stroškov.

Ugotovljena problematika ob analizi devetmesečnega poslovanja

Občinska zdravstvena skupnost je zaključila finančno poslovanje v 9 mesecih 1979 z negativnim finančnim rezultatom – primanjkljajem v višini 7.439.000,00 din. Približno 2/3 omenjenega primanjkljaja gre na račun nedoseženih prihodkov skupnosti in 1/3 na račun prekoračenega programa. Pri bolj podrobnem pregledu sredstev prekoračenega programa ugotavljamo, da se je največ sredstev porabilo za prevoze z reševalnimi avtomobili, za bolnišnično zdravstveno varstvo, za zdraviliško zdravstveno varstvo ter za nadomestila in druga povračila, kjer smo že v 9 mesecih porabili 95,52 % razpoložljivih sredstev.

Začasna nezmožnost za delo. Ob vsakokratni analizi poslovanja Občinske zdravstvene skupnosti Žalec ugotavljamo, da se izredno prekoračujejo sredstva za zagotovitev socialne varnosti in druga nadomestila (v primeru bolezni, nege, nesreče pri delu, poklicne bolezni, porodniški dopust, pogrebne . . .). Ob takšnih podatkih se nam zastavlja vprašanje, ali smo res tako bolan narod ali so vzroki za takšno odsotnost z dela drugje. Krivdo za takšno stanje moramo iskati pri vseh prizadetih in tudi reševate tega problema je odvisna od njih. To so delovne organizacije, zdravstveni delavci in posamezniki – občani.

Večina kadrovskih služb v delovnih organizacijah ne posveča odsotnosti z dela zaradi bolezni potrebne pozornosti. Premalo so poveza-

ni z zdravstvenimi delavci, da bi skupno ugotavljali in reševali tekočo problematiko. Le malo je tistih iz organizacij, ki najdejo pot do obratnega zdravnika in se pozanimajo za zdravstveno stanje svojih delavcev.

Na drugi strani pa ugotavljamo preobremenjenost zdravstvenih delavcev, ker jih je premalo. Tako imajo manj časa za posameznega bolnika in prav gotovo marsikdaj podpišejo potrdilo o nezmožnosti za delo, ko ta ni upravičena. Drug problem je pogosta menjava zdravnikov po ambulantah, kar povzroča, da občani izkoriščajo svoje pravice. Tako ponovno ugotavljamo, da se marsikdaj zavedamo samo svojih pravic, obveznosti pa puščamo bolj ob strani. Problem je v tem, da končne finančne posledice nosimo vsi v združenem delu, ker smo se obvezali, da bomo sredstva za nadomestila pokrili v takšni višini, kot bodo izplačana.

Poseben problem je tudi izostanek z dela zaradi nege družinskega člana. Vemo, da je veliko otrok v vzgojno varstvenih ustanovah in da le-tega ne morejo obiskovati, če zbolijo. Zato tudi izostanek zaradi nege izredno narašča.

V času sezonskih poljskih del tudi opažamo porast staleža, kar prav gotovo ni odraz poslabšanja zdravstvenega stanja v tistem obdobju, temveč tega, da delavci preveč izkoriščajo svoje pravice. Tudi nesreče, ki se evidentirajo kot nesreče na poti na delo, so marsikdaj nastale na drug način. Se bi lahko naštevali problematiko s tega področja. Naša naloga je, da na vse to opozorimo in skušamo prispevati k rešitvi problema.

Zdravstveno varstvo izven regije.

Zelo je poraslo uveljavljanje pravic iz zdravstvenega varstva v zdravstvenih ustanovah izven naše regije. Problem je v tem, ker s temi zdravstvenimi organizacijami nimamo sklenjenih samoupravnih sporazumov o menjavi dela in niso v ničemer vezani ne na delovni ne na finančni program. Njihove storitve moramo plačati v celoti in v neomejenem obsegu. Večina od njih ima celo v ceni svojih storitev 10 % za investicije na svojem področju. Tako nam odhajajo sredstva izven regije, ki bi jih lahko bolj koristno uporabili doma. Vzrokov za to je več: zdravstveni delavci premalo poznajo ekonomsko poslovanje, ne vedo, da s tem, ko v neupravičenih primerih izdajajo napotnice za izven regije „tanjšajo kruh sebi“, predolge čakalne dobe v Zdravstvenem centru v Celju in prezahtevnost pacientov, ki pri zdravniku dobesedno izsilijo napotnico za zdravstveno ustanovo izven regije, sklicujoč se na pravico o prosti izbiri zdravnika.

Realizacija fizičnega obsega dela izvajalcev zdravstvenega varstva

Ob pregledu fizičnega obsega dela ugotavljamo, da se obseg dela v nekaterih dejavnostih prekoračuje, v drugih pa ni dosežen. V ZD Žalcu in njegovih postajah se obseg dela giblje v zastavljenih okvirih, razen pri otroškem zdravstvenem varstvu predvsem v zobozdravstvu, kjer se obseg dela občutno prekoračuje. Za to so tudi znani vzroki (novi prostori, novi kadri, poudarek na izvajanju prednostnih nalog). Prekoračen je tudi obseg dela pri zdravstvenem varstvu borcev NOB.

Drugačna slika pa se nam kaže pri analizi programa dela specialističnih ambulant. Pri teh ambulantah ugotovimo, da je število obiskov v vseh presegle planirano višino. V nevropsihiatrični ambulanti, v infekcijski ambulanti, v dispanzerju za žene in v pediatrični ambulanti pa je že preseženo celotno planirano število obiskov.

Število oskrbnih dni na bolnišničnih oddelkih pa se, razen na infekcijskem oddelku, giblje v zastavljenih okvirih.

Svoj program dela pa je indeksno najbolj prekoračil Center socialne medicine in higijene Celje. Temu je vzrok epidemija na področju naše občine, obvezno cepljenje nekaterih kategorij prebivalstva proti tetanusu in tifusu in pa varnostni ukrepi v zvezi s steklino.

Da bi v celoti razumeli problematiko zdravstvenega varstva, ne smemo gledati samo finančne pokazatelj, temveč preko opravljenega obsega dela iskati vzroke takšnega stanja. Vzroke za to lahko najdemo v zdravstvenem stanju prebivalstva naše občine, ki je obdelano v analizi Socialno medicinsko, epidemiološko in higiensko stanje v občini Žalec, ki jo je izdelal Center za socialno medicino in higieno iz Celja. Omenjeno študijo so prejele vse delovne organizacije, obravnavala jo je tudi občinska skupščina in skupščina zdravstvene skupnosti. Iz te analize je razvidno, da so prekoračitve obsega dela posledica zdravstvenega stanja v naši občini (starostna struktura, kronična obolenja, slabo mentalno zdravje, higiensko-epidemiološka situacija na robu dopustnosti . . .) in da je izboljšanje stanja na področju zdravstva odvisno, ne le od zdravstvenih delavcev, temveč tudi od mnogih drugih dejavnikov. Ne nazadnje od tega, koliko bomo v naslednjem srednjeročnem obdobju investirali v izboljšanje tehnologije, izboljšanje pogojev dela, koliko bomo prispevali za dvig higiensko epidemiološkega stanja (čistilne naprave v OZD, preventivna vzgoja) in koliko bomo investirali v prosvetljevanje nas vseh, da bomo spoznali vzroke za takšno stanje in ne le ugotavljali posledice.

# Uresničevanju kadrovske politike več pozornosti

Ob spremljanju uresničevanja kadrovske politike v organizacijah združenega dela ugotavljamo, da kadrovska politika kljub sprejetim resolucijam, družbenim dogovorom in drugim dokumentom še ni postala v celoti integralni del poslovne politike organizacij združenega dela. Uresničevanje ustave, predvsem pa zakona o združenem delu zahteva, da se delavci v združenem delu in občani v krajevnih skupnostih ter družbenopolitični skupnosti zavestno in načrtno vključujejo v oblikovanje in uresničevanje kadrovske politike na vseh področjih.

Ugotavljamo, da v vseh tistih družbenih okoljih, kjer razvoj samoupravnih odnosov zaostaja, zaostaja tudi podružbljanje kadrovske politike. V večini takih primerov gre za odtujenost kadrovske politike od delovnih ljudi in občanov. To se manifestira v nekaterih znanih pojavih: vztrajanje na opravljanju nalog, katerim posamezniki niso več strokovno dorasli, prevzemanje kadrov s pomočjo preplačevanja, protekcije pri napredovanju ipd. . .

Take pojave lahko odpravljamo s tem, da v večji meri uveljavljamo samoupravno odločanje, hkrati pa moramo usposabljanje delavce za prevzem zahtevnejših nalog, da bi omogočili tudi uspešnejše izvajanje reelekcij ter smotrno izbiro kadrov za posamezna dela in naloge, kar je bistvena sestavina kadrovske politike.

Pri oceni stanja na področju uresničevanja kadrovske politike je ugotovljeno, da se izobrazbena struktura spreminja počasi, v resoluciji o izvajanju srednjeročnega načrta razvoja občine v letu 1980 opredeljujemo možnost dviga izobrazbene strukture predvsem z vključitvijo študentov v zaposlitev, predvsem tistih, ki so že na osnovi kadrovske štipendije vezani na združeno delo.

Ena izmed zelo pomembnih nalog pri uresničevanju kadrovske politike v naslednjem obdobju je načrtovati potrebe po kadrih v skladu z dogovorom in smernicami tako, da upoštevamo pri planiranju potreb po kadrih razvojne programe organizacij združenega dela, organizacijo in delitev dela, tehnologijo in tehnično opremljenost, sestavo kadrov in njihov razvoj, predvidene odhode kadrov ter zunanje in notranje kadrovske vire.

Z večjo odgovornostjo kot doslej je potrebno pri snovanju investicijskih projektov teamsko ugotavljati, kakšne so razpoložljive in bodoče kadrovske možnosti za realizacijo posameznih investicijskih programov. Dejstvo namreč je, da ne le v naši občini, temveč v vsej celjski regiji, z rednim prilivom kadrov v delovni kontingent nismo v stanju pokriti vseh potreb po kadrih.

Poleg pomanjkanja kadrov je prisotno tudi neskladje v smislu kvalifikacijske strukture, kar je pogojevalo neuskajenost med izobraževalno sfero in potrebami združenega dela po kadrih.

Na področju štipendijske politike bo potrebno vnašati med kriterije štipendiranja takšne, ki bodo zagotavljali, da bo štipendijska politika faktor usmerjanja mladih v tiste poklice, ki jih združeno delo potrebuje že sedaj in v bodoče.

Čeprav je znano, da je podeljenih kadrovskih štipendij vsako leto več, podatki namreč kažejo 20% več podeljenih kadrovskih štipendij, je vseeno prisotno dejstvo, da je odstotek lastnega kadrovskega vira v nekaterih organizacijah združenega dela preskromen.

V letu 1980 si moramo prizadevati predvsem za:

- vzgojo, razvoj in uveljavitev človeka kot svobodne socialistične osebnosti, ki v združenem delu skladno z družbenimi in s svojimi sposobnostmi ter pridobljenim znanjem tvorno sodeluje pri ustvarjanju, delitvi in porabi ustvarjenih dobrin socialistične samoupravne družbe

- zagotavljanje delovanja delegatskega sistema, tako da bomo aktivno delovali pri zagotavljanju kadrovskih in vseh drugih pogojev za učinkovito delovanje delegacij v temeljnih organizacijah združenega dela, drugih samoupravnih organizacijah in skupnostih ter krajevnih skupnostih

- hitreje premike pri odpravljanju razlik med zahtevano in dejansko kadrovsko strukturo

- strokovno dograjevanje in izvajanje metodologije vrednotenja del in nalog na osnovi dobro pripravljenih razvidov del in nalog

- sprejemanje in izvajanje programov strokovnega, idejnopolitičnega in družbenoekonomskega izobraževanja kadrov

- ažurno vodenje kadrovske evidence

- sporazumevanje o ustanavljanju in razvijanju kadrovskih služb organizacij združenega dela ali skupnih kadrovskih služb za strokovno izvajanje kadrovske funkcije za več manjših organizacij združenega dela

- preverjanje izvajanja demokratično sprejete kadrovske politike ter učinkovitosti posameznih



Detalj z gradbišča

kadrovskih odločitev in to neposredno preko samoupravnih organov, delavske kontrole in družbenopolitičnih organizacij ter skupščine udeležencev družbenega dogovora in njenih organov.

Realizacija take politike pa zahteva tudi ustrezno organizirane in strokovno usposobljene službe tako v organizacijah združenega dela kot družbenopolitični skupnosti.

VERA OREŠNIK

## Usmeritev na področju gospodarstva občine Žalec v letu 1980

### I. Ocena doseženih rezultatov v letu 1979

Izhajajoč iz ciljev, opredeljenih v resoluciji o izvajanju srednjeročnega načrta razvoja občine Žalec v letu 1979 ter rezultatov, ki jih bo po ocenah združenega dela mogoče doseči do konca leta 1979, lahko trdimo, da ciljev resolucije na področju gospodarjenja za letošnje leto ne bomo v celoti dosegli.

Na področju investicij, kjer smo za letošnje leto načrtovali za 771.259 tisoč din naložb oz., če upoštevamo še prenešene naložbe iz prejšnjih let, bi le te morale znašati kar preko 1.200.000 din, bomo analizirali le 412.463 tisoč din vlaganj ali kar 820 milijonov din manj, kot smo planirali.

Pri tem moramo opozoriti na to, da v letošnjem letu ponovno ni prišlo do načrtovane izgradnje mlekarne, farnne bekonov in Sipove tovarne

kmetijskih strojev – torej objektov, ki so bili prioritarni in so regijskega in republiškega pomena.

Naslednje področje, kjer smo prav tako močno pod planom, je področje ekonomskih odnosov s tujino. Kot cilj v letošnjem letu, smo si zastavili 100% pokrivanje uvoza z izvozom. Dejansko pa ocenjena stopnja pokrivanja znaša okrog 57% in to zaradi dejstva, da se je uvoz gospodarstva, namesto planiranih 9% povečal za 49%. Vzrok takšnemu stanju je prav gotovo tudi negotova situacija glede preskrbe s surovinami in reprodromateriali iz uvoza v letu 1980, tako da si OZD skušajo vse to zagotoviti, kolikor je pač možno, do konca tega leta.

Če smo za zgoraj omenjena področja trdili, da močno zaostajamo za planom, pa je situacija glede doseganja ostalih ciljev oz. planiranih stopenj rasti posameznih kategorij bolj razveseljiva. Tako bomo dosegli planirano 10% realno stopnjo rasti udeleženega proizvoda, saj se bo po ocenah le ta povečal nominalno za 33%, kar v celoti zadošča za realizacijo postavljenega cilja. Osnovni cilj, t. j. umiritev rasti zaposlenih, je bil dosežen tudi na področju zaposlovanja, saj predvidevamo, da se bo število zaposlenih do konca leta povečalo za 3%. Prav tako pa je družbena produktivnost, t. j. družbeni proizvod na zaposlenega, naraščala po planirani stopnji.

Ob vsem tem pa obstojajo še številni problemi, ki so že dalj časa prisotni v gospodarstvu naše občine in ki se kljub vsakoletnim prizadevanjem še vedno pojavljajo kot slabosti in sicer:

- neugodni strukturni premiki oz. padanje deleža industrije v strukturi gospodarstva
- poslovanje panoge kmetijstva na meji rentabilnosti
- nizka akumulativna in reproduktivna sposobnost OZD gospodarstva
- prepočasno uveljavljanje procesov združevanja sredstev in dela

### II. Usmeritev v letu 1980

Težišče aktivnosti družbenoekonomskega razvoja naše občine bo v letu 1980, glede na razvojne usmeritve srednjeročnega načrta razvoja naše občine v letih 1976 – 1980 ter glede na temeljne razvojne usmeritve SR Slovenije v letu 1980, usmerjeno na naslednja ključna področja:

- nadaljnje uveljavljanje samoupravnih družbeno-ekonomskih odnosov na vseh področjih združenega dela
- pospešeno izvajanje tistih nalog, kjer doslej najbolj zaostajamo, predvsem na področju realizacije investicij in ekonomskih odnosov s tujino
- racionalno in bolj učinkovito izrabo materialnih, kadrovskih in drugih proizvodnih pogojev, s končnim ciljem zagotovitve večjega celotnega prihodka in dohodka – prizadevati si,

da se v vseh sredinah sprejmejo konkretni ukrepi za varčevanje z materiali in energijo ter da se okrepijo prizadevanja za substitucijo surovin in materialov iz uvoza povsod tam, kjer je to možno

– za realizacijo cilja ustvariti večji dohodek ter stabilnejše pogoje gospodarjenja morajo delavci v TOZD krepiti medsebojno povezovanje na načelih skupnega prihodka in dohodka, pospešeno uvajati sodobne tehnološke postopke, posodabljanje organizacije dela ter intenzivne vključevati dosežke sodobne znanosti v neposredno proizvodnjo

– ob vsem tem morajo delavci v TOZD materialne proizvodnje ter v drugih OZD skrbeti, da bodo sredstva za OD naraščala počasneje od sredstev za razširitev materialne osnove dela ter da bodo sredstva za OD naraščala počasneje od sredstev za razširitev materialne osnove dela ter da bodo sredstva za osebno in skupno porabo naraščala počasneje od rasti dohodka

– uveljavitvi sistema družbenega planiranja je v letu 1980 potrebno nameniti ustrezno pozornost in skladno s tem omogočiti realizacijo vseh nalog in aktivnosti potrebnih za izdelavo srednjeročnega plana 1981 – 1985.

Z uresničevanjem naštetih globalnih usmeritev bo mogoče uresničiti nekatere osnovne cilje, ki smo si jih zastavili za leto 1980 in sicer:

- hitrejša rast družbenega proizvoda in produktivnosti
- intenzivirati proizvodne procese predvsem v OZD industrije
- povečati akumulativno in reproduktivno sposobnost gospodarstva
- preprečiti neugodne strukturne premike v našem gospodarstvu
- doseči višjo stopnjo realizacije investicij ter ugodnejše odnose med uvozom in izvozom (višja stopnja pokrivanja)

Materialni okvirji razvoja v letu 1980 bi bili na ta način sledeči:

– rast družbenega proizvoda po realni stopnji 10% tako, da bi ta znašal v letu 1980 3.422.367 tisoč din oz. nominalno za 32% več, kot bomo dosegli ob koncu leta 1979

– naraščanje družbene produktivnosti po realni stopnji 6 – 7%

– rast števila zaposlenih za 3%

– realno rast OD za 1 – 2% tako, da bi povprečni OD v gospodarstvu znašal 7.422 din

– realizacija investicij v višini 836.176 tisoč din, kar predstavlja 24,4% družbenega proizvoda planiranega za leto 1980

– rast izvoza po 14% stopnji ter 430% rast uvoza, tako da bi dosegli le 50% pokrivanja uvoza z izvozom. Takšna usmeritev izhaja iz planov OZD za leto 1980, vendar je v celoti ne moremo sprejeti, saj moramo teži, da se izvozno – uvozna bilanca občine uravnovesi.

SEPEC ANDREJ



Temeljni kamen za novo trgovino na Polzeli

# Naloge na področju gospodarjenja s prostorom v letu 1980

Tudi na področju gospodarjenja s prostorom prehajamo v letu 1980 v zaključno obdobje uresničevanja „srednjeročnega načrta razvoja občine Žalec za obdobje 1976 – 1980“. Ob tem je nujno potrebno izpostaviti nekatere neodložljive, izredno pomembne in zahtevne naloge, ki nedvomno pogojujejo nadaljnji družbeni in gospodarski razvoj občine.

Menimo, da so v naslednjem letu ključne naloge na področju gospodarjenja s prostorom v naslednjih usmeritvah:

– na področju urbanizma bomo morali opraviti nekatere izredno pomembne in tudi zahtevne naloge. Posebna skrb bo namenjena dograjevanju in spremljanju že sprejetega prostorskega plana in urbanističnega programa občine. Priznati moramo, da smo po sprejetju tega pomembnega dokumenta v decembru 1977 pa do sedaj nekoliko zanemarili vprašanje spremljanja in dograjevanja urbanističnega programa. Ne smemo dopustiti, da bi se vloženo delo in denar za izdelavo teh dokumentov razvrednotilo, zato moramo za

to področje zagotoviti kadrovske in finančne kapacitete. Za realizacijo navedenih nalog smo že imeli ustrezne razgovore pri nosilcu teh nalog – zavodu za načrtovanje v Žalcu, kjer je izkazana polna pripravljenost za te naloge.

Prav gotovo bomo v letu 1980 nadaljevali z izdelavo zazidalnih načrtov, ki jih financira stavbna zemljiška skupnost, izdelavo urbanističnih načrtov, skupinskih lokacij, lokacij za individualno stanovanjsko gradnjo in še nekatere druge naloge.

– Stavbna zemljiška skupnost bo v letu 1980 izvrševala naloge s področja priprave in opremljanja nezazidalnih stavbnih zemljišč občine Žalec po sprejetem programu za leto 1980. Prioriteto za pravočasno pripravo in opremljanje stavbnih zemljišč bodo imele nerealizirane naloge programa urejanja za leto 1979 za vse vrste gradenj, družbeno usmerjeno stanovanjsko gradnjo – blokovno in individualno ter objektov posebnega družbenega pomena ter industrijskih objektov.

Področje družbeno usmerjene blokovne gradnje narekuje izvajanje priprav in opremljanja stavbnega zemljišča za objekte v Zabukovici, Žalcu, Šempetru, Polzeli in Preboldu. Sklenjen samoupravni sporazum o izločanju sredstev za financiranje izgradnje komunalnih objektov in naprav zagotavlja določen vir sredstev, ki pa ne zadošča trenutnim potrebam kritja investicijskih programov izgradnje objektov in naprav v določenih soseskah, zato je potrebno predvideti dodatne vire financiranja izgradnje komunalne infrastrukture.

Individualna gradnja – priprava in opremljanje stavbnih zemljišč obsega dela v Soseskah V Žalec, Grič – Griže, Prebold nad tovarno, Vransko I ter Breg pri Polzeli. Intenzivno je potrebno nadaljevati akcijo, da postane individualna stanovanjska gradnja prav tako družbeno usmerjena gradnja.

V prihodnje je potrebno posvetiti večjo pozornost programirani izgradnji spremljajočih objektov vzporedno z izgradnjo določene stanovanjske soseske. Program stanovanjske izgradnje mora vsebovati tudi izgradnjo teh objektov, ker je osnova za izdelavo investicijskih elaboratov izgradnje skupnih komunalnih objektov in naprav.

– Komunalno podjetje Žalec se mora bolj kot doslej vključiti v razreševanje nekaterih ključnih problemov na področju komunalnega gospodarstva. Za realizacijo te naloge se mora primerno usposobiti, organizirati in opremiti.

– Na področju komunalne dejavnosti bodo v tem letu naloge usmerjene predvsem v modernizacijo cestnih odsekov, skladno s programom samoupravne komunalne interesne skupnosti, krajevnih skupnosti in republiške skupnosti za ceste. Po programu republiške skupnosti za ceste bo dokončana obvoznica Žalec, urejene bodo prometne razmere v Šempetru, dokončana bo modernizacija ceste Polzela – Velenje in Vinska Gora – Velenje. Nadaljevala se bo modernizacija ceste Prebold – Trbovlje in rekonstrukcija ceste mala Pirešica – Vinska gora.

Izgradnja in modernizacija lokalnih in nekategoriziranih cest bo potekala skladno s programom samoupravne komunalne interesne skupnosti. V ta namen se bodo združevala sredstva občanov, krajevnih skupnosti in organizacij združenega dela in druga.

– V zvezi z odvažanjem odpadkov bo potrebno zagotoviti dosledno izvajanje sprejetega odloka o ravnanju z odpadki. Pooblaščenca organizacija Komunalno podjetje Celje – TOZD Javne naprave bo organizirala odvoz odpadkov na celotnem območju občine. Uporabniki dosedanjih nedovoljenih odlagališč bodo izvedli sanacijo navedenih odlagališč in preprečili vsako nadaljnje nepravilno odlaganje odpadkov.

– Na področju vodnega gospodarstva se bo nadaljevala regulacija Bolske na Gomilskem, izgradnja inundacijskega objekta v Kasazah in dela na oježenitvi v Vrblju.

Vzdrževanje vodotokov vseh kategorij bo osredotočeno na vodnogospodarskih objektih z dogovorjenim deležem, kamor sodi tudi večina vodotokov (Konjščica, Bolska, Ložnica, Pirešica, Artišnica in Bistrica). Vodno gospodarstvo bo sodelovalo s sredstvi tudi pri sofinanciranju izgradnje I. faze primarne kanalizacije in čistilnih naprav v občini. Hidromelioracije kmetijskih zemljišč se bodo izvajale po sprejetem programu.

– Pri izgradnji vodovodov se bodo izvajala dela na dokončanju vodovoda Polzela, ojačitvi obstoječih vodovodov z novimi izviri (Tabor in Žalec) in nadaljevanju širitve vodovodnega omrežja na območju, kjer še ni redne oskrbe s pitno vodo. Posebna pozornost pa bo namenjena oskrbi z vodo na hribovitem obrobju doline (Dobrovlje, Kale, Studence).

V naslednji številki Občana pa še nekaj o nalogah na področju stanovanjskega gospodarstva, izgradnje telefonskega omrežja in izgradnji elektrogospodarstva v naši občini.

IVAN GLUŠIČ

## Problematika ekonomskih odnosov

Izhajajoč iz temeljnih ciljev, opredeljenih v Resoluciji in razvojnih usmeritvah srednjeročnega načrta družbeno ekonomskega razvoja občine v letih 1976 – 1980, in izvršenih analizah lahko ugotovljamo, da postavljenih ciljev ne bomo dosegli v celoti. Največje je zaostajanje na področju investicij in ekonomskih odnosov s tujino.

Področje ekonomskih odnosov s tujino zajema predvsem dejavnost v zunanji trgovini (uvoz, izvoz) ter medsebojno sodelovanje na področju tehnologije in znanosti.

Načrtovana pozitivna bilanca med izvozom in uvozom ni bila dosežena, čeprav dejanski rezultati kažejo, da se je izvoz gibal v skladu z načrtovano stopnjo rasti in da se je namesto planiranih 15 % povečal le za 1 %, se je pa močno povečal uvoz in to za 49 %, namesto planiranih 9 %.

Posledica tega je le 57, % pokrivanja uvoza, kar je seveda močno pod planom.

Naslednji pregled nam pokaže najpomembnejše izvoznike in uvoznike, njihovo doseženo in planirano realizacijo za leto 1979:

I. Izvoz	v US dolarjih	
	planirano	realizirano
Hmezad – Export – import	8.400.000	4.742.000
SIP – Šempeter	4.500.000	4.726.065
TT – Prebold	2.250.000	2.300.000
Hmezad – Notranja trgovina	1.600.000	608.122
KI Liboje	1.200.000	848.500
Juteks	915.000	2.268.000
Aero – Kemija Šempeter	880.000	1.068.963
Minerva	550.000	476.100
II. Uvoz		
TN – Polzela	4.852.000	3.484.309
TT – Prebold	4.100.000	5.600.000
Minerva	3.100.000	2.270.300
Juteks	2.820.000	3.547.000
Aero	2.299.000	4.281.000
KI Liboje	1.504.000	690.000
SIP – Šempeter	1.300.000	3.487.705

Glavni vzrok tako povečanega izvoza napram izvozu se kaže predvsem v preveliki bojzani OZD, ki so maksimalno izkoriščale svoje možnosti uvoza reprodukcijskega materiala in surovin, zaradi negotove situacije v svetu, kot posledice pomanjkanja glavnih surovin (nafta), določenih restrikcijskih ukrepov, ki so v veljavi ali pa se predvidevajo. Povečanje uvoza se kaže tudi kot nuja, saj so nekatere OZD direktno vezane na uvoz, zaradi svoje proizvodne orientiranosti.

Tako povečan uvoz na „zalogo“ pa seveda nui celotno uvozno – izvozno ravnotežje, ki se kaže v celotnem gospodarstvu kot deficitarnost plačilne bilance.

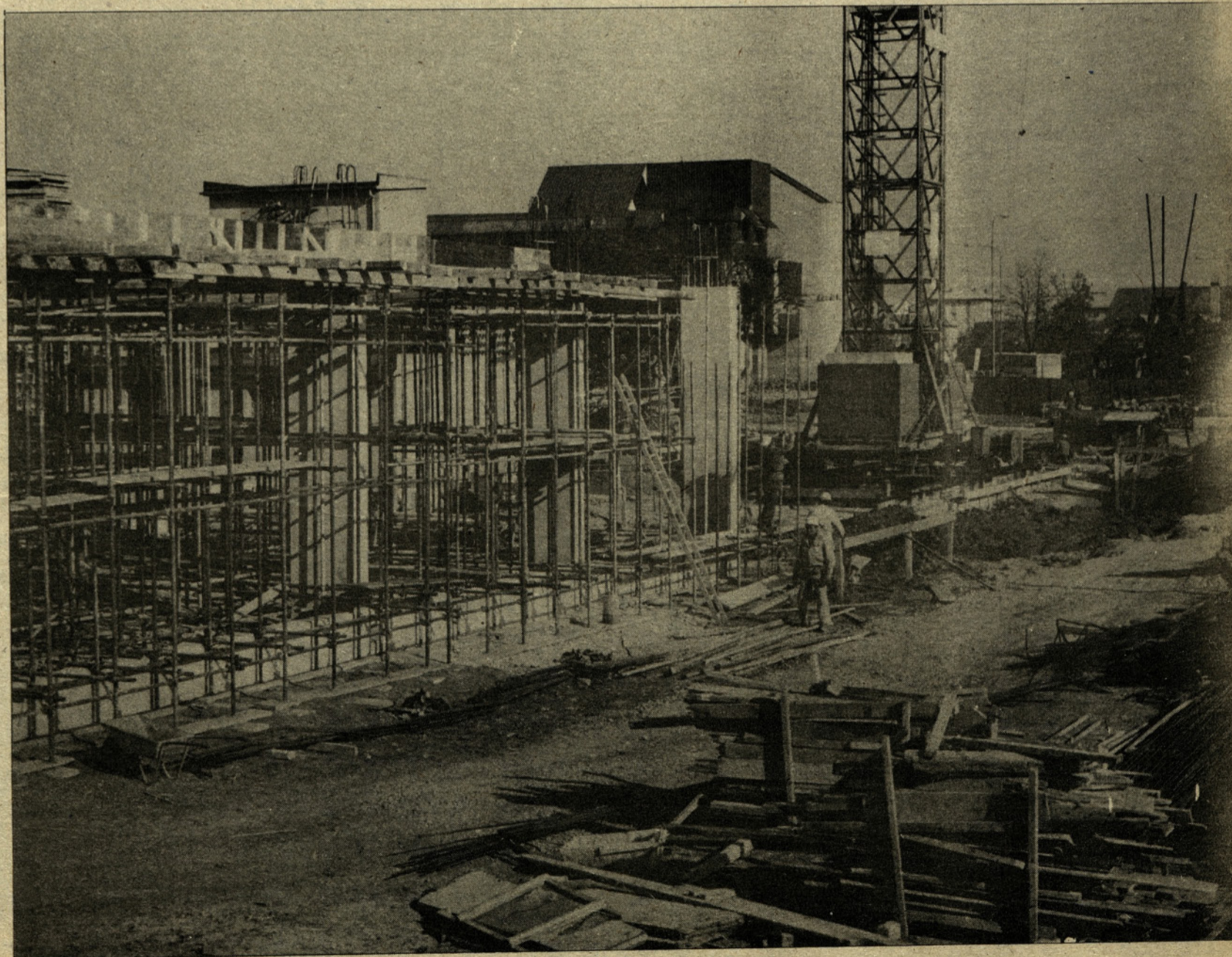
V naslednjem letu delovne organizacije planirajo:

Izvoz	v USA dolarjih
SIP – Šempeter	5.382.500
Hmezad – export – import	5.337.000
Juteks – Žalec	2.400.000
TT – Prebold	2.500.000
Garant – Polzela	1.315.000
Aero – Šempeter	1.100.000
KO – TO INDE – Vransko	977.000
Minerva – Zabukovica	655.700
TN – Polzela	532.631
Ferralit – Žalec	500.000

Za naslednja leta se kaže ena glavnih nalog ekonomske politike v intenziviranju rasti izvoza in v zagotovitvi, da bo izvoz blaga in storitev rasel po stopnji približno 6 %, kar je bistven pogoj za uresničevanje povečanja proizvodnje. Celoten uvoz pa mora ostati na ravni prejšnjih let, pri čemer se lahko poveča uvoz reprodukcijskega materiala in surovin za 3,5 %, uvoz opreme in blaga pa zniža.

Razmerja v gibanju izvoza in uvoza ob najemanju zunanjih sredstev bi morala zagotoviti, da bo deficit plačilne bilance nižji kot v letu 1979. Izvozna usmeritev gospodarstva mora biti okrepljena s skladnejšimi blagovno denarnimi razmerji na notranjem trgu, s krepitvijo konkurenčne sposobnosti gospodarstva in z ustvarjanjem večje ekonomske zainteresiranosti združenega dela za izvoz.

ERNEST RAMŠAK



Dom SLO v Žalcu med gradnjo

# Krajevne skupnosti in njihova vloga v okviru širše družbeno politične skupnosti

Naloge, dolžnosti in obveznosti krajevnih skupnosti izredno hitro naraščajo in se iz dneva v dan množijo. Krajevne skupnosti skušajo zahtevane naloge uresničevati, vendar ne vse z enako prizadevnostjo. Vsem krajevnim skupnostim tudi niso dani enaki pogoji, ki so lahko odločilnega pomena kako, na kakšen način in kdaj bodo lahko le-te uresničile zastavljene cilje ali pa izvedle časovno opredeljene naloge. Na območju naše družbeno politične skupnosti (občine) je oblikovanih 20 krajevnih skupnosti, ki pa še vedno nimajo vseh zagotovljenih ustreznih prostorov, v katerih bi lahko organizirale vrsto dejavnosti, za katere niso samo zadolžene ampak tudi odgovorne.

Kadrovski problemi, s katerimi se krajevne skupnosti srečujejo, so pogosto ena izmed najhujših ovir na poti k zastavljenim ciljem. Manjše krajevne skupnosti navajajo problem, da so številčno prešibke, zaradi česar iz svoje sredine ne morejo kadrovati vseh potreb, ki pa, resnici na ljubo povedano, niso majhne. Pogosto se v najrazličnejših aktivnostih srečujejo isti ljudje, ki jim razvoj in napredek lastnega kraja in občine odtehta izgubljen prosti čas. Velja pa tudi opozoriti na drugo skrajnost, ki ni redko prisotna v naši družbeno politični stvarnosti. Gre zato, da prihaja v nekaterih krajevnih skupnostih do odtujevanja odločanja delovnih ljudi in občanov, do koncentracije odločanja v ozkih vodstvenih skupinah in do nezanimanja delovnih ljudi in občanov za samoupravljanje v krajevni skupnosti.

Finančno materialne osnove za izvajanje dejavnosti v krajevnih skupnostih so izredno neizenačene. Krajevne skupnosti, ki na svojem območju nimajo temeljnih organizacij združenega dela, običajno tudi nimajo čvrstih virov za financiranje svojih potreb. V občini Žalec vsako leto pripravimo družbeni dogovor, na osnovi katerega se iz organizacij združenega dela združujejo sredstva, ki le do neke mere zagotavljajo uresničevanje sprejetih letnih programov krajevnih skupnosti. Izhodišče, na osnovi katerega smo ta sredstva oblikovali, je bilo število krajanov iz določene krajevne skupnosti zaposlenih v posamezni temeljni organizaciji združenega dela ter vsako leto dogovorjena količina sredstev na posameznega zaposlenega krajana.

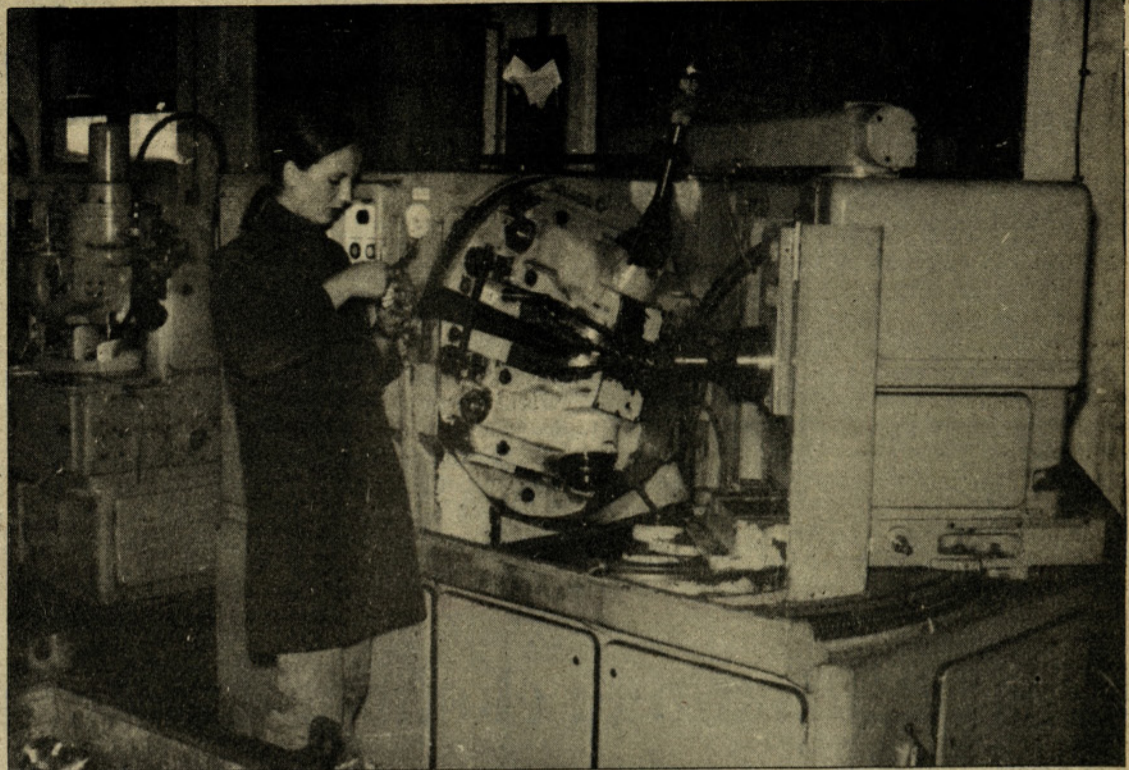
Žal tega družbenega dogovora za leto 1979 v naši občini od 108 podpisnic ni podpisalo kar 32 podpisnic. Med njimi so tudi take, ki zaposlujejo veliko število delavcev, kar pomeni, da so krajevne skupnosti v veliki meri prikrajšane za delež finančnih sredstev, ki jim bi bil še kako potreben. Morda se vse premalo zavedamo, da je delavec v

organizaciji združenega dela prisoten kot proizvajalec le 42 ur tedensko, in da je krajan katerekoli krajevne skupnosti preostalih 126 ur tedensko. Tam pa običajno uresničuje celo vrsto svojih interesov in potreb, od katerih je dovolj, če omenimo le redke, kot na primer komunalno ureditev kraja, otroško varstvo, preskrbo z živili in drugimi življenjskimi potrebščinami.

Res je, da nekatere organizacije združenega dela odklanjajo pavšalno financiranje krajevnih skupnosti po delavcu. Vprašanje pa je, ali bodo v bodočem srednjeročnem razvojnem obdobju 1981–85, ko bodo krajevne skupnosti razpolagale s svojimi, na najdemokratičnejši osnovi sprejetimi razvojnimi programi, pripravljene le-te financirati in se seveda dogovarjati z vsemi krajevnimi skupnostmi, od koder prihajajo na delo njihovi delavci. Vse krajevne skupnosti v naši občini so k pripravi izhodiščnih dokumentov, kot so: analiza stanja krajevne skupnosti, analiza razvojnih možnosti krajevne skupnosti, smernic in elementov za pripravo planov resno pristopile in torej ni več bojzani, da bi svojih razvojnih planov ne oblikovale, kajti ravno krajevne skupnosti se, poleg organizacij združenega dela, pojavljajo kot temeljni nosilci planiranja za sestavo srednjeročnih razvojnih planov za obdobje 1981–1985. Velik delež srednjeročnih planov krajevnih skupnosti predstavlja že pravkar izglasovan referendumski program v občini Žalec, katerega bodo seveda v svoje razvojne programe krajevne skupnosti vnesle v obliki smernic in elementov v tistem obsegu, ki je posamezni krajevni skupnosti namenjen za dosego, skozi planske dokumente, zastavljenih ciljev. Potrebno pa bo še mnogo truda in naporov, kakor tudi razumevanja delovnih organizacij za financiranje tistih potreb krajevnih skupnosti, ki jih program referenduma ne vsebuje.

Z željo, da bi krajevnim skupnostim pomagali premestiti težave, ki nastajajo v zvezi s finančnim poslovanjem v krajevnih skupnostih, smo konec tega leta že pristopili k oblikovanju skupnih finančnih služb krajevnih skupnosti. Menimo, da bodo te službe v prvi vrsti krajevne skupnosti razbremenile del in nalog v zvezi s finančnim poslovanjem. Upoštevati moramo dejstvo, da so krajevne skupnosti dolžne spoštovati veljavne zakonske predpise, ki opredeljujejo to področje, in da so ravno naše krajevne skupnosti pogosto kršitelji teh predpisov.

In končno velja omeniti tudi to, da delavci, ki jih že zaposlujejo krajevne skupnosti, nikjer ne



Dataj iz proizvodnje v SIP Šempeter

združujejo svojega dela. Niso samoupravno organizirani in nimajo zagotovljenih pravic kot jih določa zakon o združenem delu. Zato bo vredno zastaviti vse sile, čeprav nekatere krajevne skupnosti temu nasprotujejo, da se tudi za te delavce uredijo pravice iz naslova delovnih razmerij, kot jih imajo vsi delavci v naši samoupravni socialistični družbi. In ne nazadnje bo verjetno v okviru

teh služb potrebno zaposliti tudi tajnike za tiste krajevne skupnosti, ki le-teh še nimajo.

Menimo, da je potrebno razmisliti o možnosti, da bo en tajnik delal za dve manjši krajevni skupnosti hkrati. Take rešitve v praksi drugje že obstajajo in jih bi verjetno kazalo uvajati tudi pri nas. O tem pa bodo seveda odločale krajevne skupnosti same.

MARIJA ŠTORMAN

## Pregled načrtovanih naložb OZD v občini Žalec

Glede na dejstvo, da so investicije tista kategorija, pri kateri v tekočem srednjeročnem obdobju najbolj zaostajamo, si moramo v letu 1980 prizadevati, da ta razkorak oz. odstopanja od plana v čim večji meri nadoknadimo. Že sam podatek, da smo v letu 1979 planirali za več kot 77 milijard starih din investicij, od katerih je bilo realiziranih le dobrih 41 milijard, nam pove, kako močno je odstopanje od plana na tem področju. Pri tem nismo upoštevali vrednost naložb, ki smo jih prenesli iz leta 1978 in bi na ta način znašala vrednost planiranih naložb okrog 120 milijard starih din oz. kar 52,3 % družbenega proizvoda. Tako znaša skupna vrednost nerealiziranih naložb cca 82 starih milijard, kar istočasno pomeni, da smo plan dosegli le 34,3 odstotno.

Zaradi naštetih odstopanj bo v letu 1980 največja skrb namenjena realizaciji prioritarnih naložb in to tistih, ki jih nismo uspeli realizirati v letu 1979. Tako ostaja prioriteta sledeča:

- I. 1. izgradnja mlekarne
2. pričetek gradnje farme bekonov
- II. Izgradnja blagovnice na Polzeli

III. Izgradnja tovarne kmetijskih strojev v Šempetru

Vrednost prioritarnih naložb znaša okrog 81 st. milijard, k tem pa moramo prišteti še planirane naložbe ostalih OZD v naši občini, ki skupaj znašajo za leto 1980 dobrih 83 milijard ali 35,7 % načrtovanega družbenega proizvoda.

Pregled planiranih naložb po posameznih panogah je za leto 1980 sledeč:

<b>I. Industrija</b>	
DEM Podlog	10.843
Montana – Žalec	17.950
KI Liboje	7.600
Ferralit – Žalec	26.700
SIP – Šempeter	83.000
Hmezad – Strojna	21.000
Minerva – Žalec	10.000
Gradnja – Žalec	10.000
Sigma – Žalec	7.300
Zarja – Žalec	13.320
Aero – Šempeter	105.730
LIK – Šempeter	100
CPC Asfalt Kamn. – V. Pir.	14.200
MIK – Prebold	14.430
TT – Prebold	97.700
Juteks – Žalec	201.416
TN – Polzela	49.100
INDE – Vransko	9.200
Slovin – Žalec	2.700
Tovarna krmil – Žalec	1.000

<b>II. Kmetijstvo</b>	
Hmezad – DSSS	3.500
Hmezad – DO Kmetijstvo	25.400
Hmezad – DO Kooperacija	15.000
Sadjarstvo Mirošan	1.450
Čeb. zadruga – Žalec	250

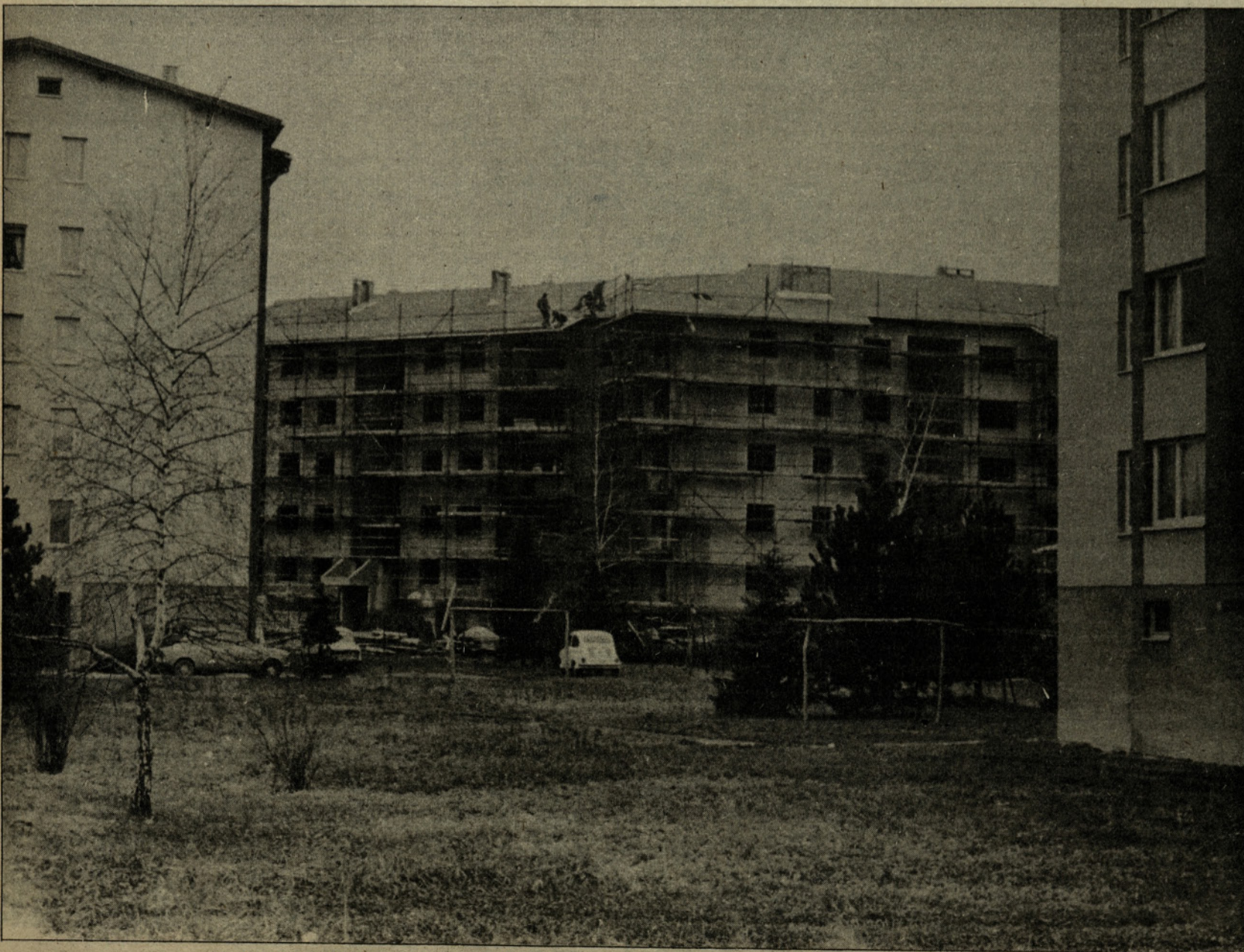
<b>III. Gozdarstvo</b>	
GG TOZD – Gozdnik	1.200
GG TOK – Vransko	540

<b>IV. Gradbeništvo</b>	
Ingrad – GO Žalec	450
Zarja – TOZD Pleskarstvo	189
MIK – TOZD Kovinar in miz.	400
Kom. podj. – TOZD Montaža	1.500

<b>V. PROMET</b>	
Avtoprevoz – Šempeter	3.900

<b>VI. TRGOVINA IN GOSTINSTVO</b>	
Savinjski mag. – Žalec	34.000
Hmezad – notranja trgovina	33.000
Hmezad – exp. import	2.500
Slovan – Vransko	600

<b>VII. Stanovanjsko komunalna dejavnost</b>	
Zavod za načrtovanje	478
Kom. podje tje – DSSS Žalec	60
Kom. podje tje – TOZD Komunalna	3.100



Na Polzeli gradijo stanovanja. 60-stanovanjski blok bo predvidoma vseljiv v aprilu prihodnje leto

ANDREJ ŠEPEC





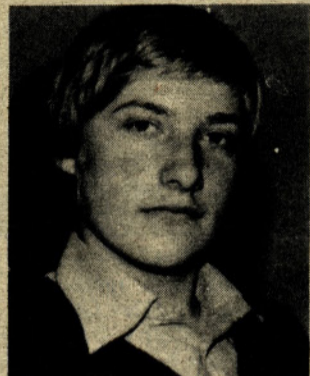
# Po končani šoli domov kmetovat...



Bernarda Kolar

Prvi letnik srednje tehniške kmetijske šole v Žalcu obiskujejo v glavnem kmečki fantje in dekleta iz Savinjske doline. Lahko bi zapisali, da je šola uspešno prebredla začetne težave. Kako ocenjujejo učni program in kam se bodo usmerili po končani šoli, pripovedujejo mladi v naši anketi:

**Bernarda Kolar, Polzela:** „Za srednjo kmetijsko šolo sem se odločila zato, ker me ta poklic veseli. Rada bi postala napredna kmetovalka. Na Polzeli imamo kar lepo posestvo, ki je tržno usmerjeno v proizvodnjo hmelja in živine – mleka. V žalsko srednjo kmetijsko šolo sem se vpisala zato, ker



Robert Ribič

mi je pri roki. Takšen študij je za kmečko mladino najbolj sprejemljiv tudi zato, ker je najcenejši. Pridobitev je v tem, ker smo v dopoldanskih urah v šoli, ostali čas dneva pa prebijemo doma, kjer pomagamo staršem pri delu.”

**Bernarda pravi, da zvečer še najde čas za učenje in naloge.**

**Robert Ribič, Roje pri Šempetru v Savinjski dolini:** „Vedel sem, da smo v Žalcu dobili srednjo tehniško kmetijsko šolo. Danes ni več kmečkih delavcev, da bi jih človek najemal, kot nekoč, zato smo mladi še kako potrebni pri delu na kmetiji.”



Magda Sater

Čas je sedaj tak, da se kmečki sinovi in hčere le s težavo za več let odtrgano od domačega ognjišča. Tako pa sem ostal doma v pomoč pri delu, a se kljub temu šolam. Povedal bi še to, da nam dajeta osrednji dohodek na kmetiji živina in hmelj. Po končani šoli bom ostal doma na kmetiji.”

**Magda Sater, Založe 32:** „Vse zemlje imamo 32 ha, od tega je 10 ha obdelovalne. Pridelujemo hmelj, kar precejšen dohodek pa imamo tudi od prodaje mleka. Če bi ne imeli kmetijskih strojev, ne bi zmogli sami opraviti vsega dela.”

**Kmetijski poklic me je že od nekdaj veselil, zato sem**



Tonček Vašl

se tudi odločila za srednjo kmetijsko šolo v Žalcu. Učni program nas polno zaposluje, vendar pa za tistega, ki se uči, ni prezahteven.”

**Tonček Vašl, Polzela:** „Kmetje v Savinjski dolini smo pozdravili ustanovitev srednje tehniške kmetijske šole v Žalcu. Naša dolina je v kmetijskem pogledu razvita. Naše kmetije dajejo izdatne tržne viške mleka, mesa in hmelja.”

**Šola pomeni za mlade največjo prednost v tem, ker je blizu in smo vsi, ki jo obiskujemo, lahko doma. Delavcev kmet ne more**



Martina Požin

dobiti, zato smo sinovi in hčere še kako potrebni doma pri delu. Res pa je, da na račun dela na kmetiji ne gre zanemariti učenja. Čas si je pač treba smotrno porazdeliti. Jaz se lotim nalog zvečer, ko je delo že opravljeno.”

**Tonček se bo po končani šoli vpisal na visoko šolo. Rad bi postal veterinar.**

**Martina Požin, Šmartno ob Paki:** „To je dobra šola. Če bi mladi morali v kakšno drugo šolo, bi to pomenilo večletno odsotnost, česar bi naši starši gotovo ne zmogli. Razmere v kmetijstvu so danes drugačne kot nekoč. Ni delavcev, pa tudi drago jih je treba plačevati. Tako



Bojan Šolinc

pa sem dopoldne v šoli, v popoldanskem času pa pomagam staršem na kmetiji. Pridelujemo hmelj in prodajamo mleko. Kmetijski poklic me veseli, zato bom po končani šoli ostala doma.”

**Bojan Šolinc, Glinje pri Braslovcah:** „Doma imamo v tržno proizvodnjo usmerjeno kmetijo. V enem turnusu pripravimo za trg 10 tisoč piščancev, dohodek pa nam daje tudi govedo. V srednjo kmetijsko šolo sem se vpisal z namenom, da bi se kar največ koristnega naučil. Danes ni dovolj, da je kmet priden pri delu, biti mora hkrati oborožen z znanjem.”

## Nič jim ni težko, ker imajo radi svoj kraj

Iz Zahoma smo prejeli pismo, v katerem krajan tega obrobnege zaselka ugotavljajo, da so z zanimanjem prebrali reportažo, ki smo jo objavili o njihovem kraju v našem glasilu. K temu dodajajo:

„Letošnje leto je res stekla nova asfaltirana cesta skozi zaselek Zahom do odcepa, ki vodi proti planinskemu domu na Homu. Ob cesti stojijo domačije, ki so bile med minulo vojno požgane in uničene do tal. Po osvoboditvi smo se lotili obnove domov tako, da smo nosili oziroma si podajali opeko iz rok v roke. Potrebno je bilo veliko dela in samopremagovanja, da smo domačije obnovili. Pri tem so nam pomagali tudi učenci osnovne šole Griže.”

Ostaja pa še vedno kot pereč problem cesta od odcepa do planinskega doma na Homu. V letu 1971 so člani PD Zabukovica uredili cesto od parkirnega prostora do planinskega doma. Planinci in domačini so takrat s skupnimi močmi ter s pomočjo občinske skupščine Žalec uredili preostali del ceste tako, da je postala za silo prevozna.

Skozi Zahom se vije do odcepa na Homu lepa asfaltirana cesta, omenjena ob odcepu pa propada. Cesta ob vsakem večjem deževju in snegu postane nevozna. Sedaj bo treba, v kolikor nam občinska skupščina Žalec ne bo odvzela tega bremena, tako kot že nekoč, prijeti za delo ter si z lastnimi močmi pomagati. Pa je pri tem potrebno upoštevati, da ima Zahom vsega le nekaj domačij in da so krajanji za svoj kraj v povojnih letih že izredno veliko postorili. Planinski dom na Homu je postal priljubljena občinska postojanka, zato bi bilo prav, da Zahomjani pri ureditvi tega odseka ceste ne bodo osamljeni.”

Ker po cesti, ki smo jo asfaltirali, vsako jutro odhajamo na delo, pa tudi v šolo, bomo pozorni potrebo poskrbeti tudi za redno čiščenje oziroma pluzenje.”

ZAHOMLJANI



Dom oskrbovancev na Polzeli v ozadju Šeneški boršt

## Šeneški boršt bo zopet park

Ali bodo gozdarji Hmezad Žalec podirali drevje kljub dogovorom in obljubam še tretjič in ostalo drevje prepustili vetrovom?

Daleč so že časi, ko smo se vaška otročad skrivoma preganjala pod mogočnimi hrasti in bori, med gosto praproto in smrečicami Šeneškega boršta. Stikali smo za vevericami, lisicami, mladimi kosi in vranami. S Slapnikovim Tončkom sva varno skrita v gmovju prežala na grajske gospodične in gospodiče, ki so se sprehajali po peskom posutih in skrbno vzdrževanih strpicah in jim metala smrekove storže.

Med okupacijo smo štirinajste ji zaupali marsikatero skrivnost borštu, dokler nas ni razgnala vojna vihra. Po osvoboditvi se marsikdo ni vnil. V borštu smo praznovali čudovite in nepozabne prve maje in se brezskrbno sprehajali po stezicah. Radi smo zahajali v gozd, kljub temu, da je Polzela bila en sam sadni vrt s številnimi hmeljniki.

Kmalu je padel majhen, a visok in gost smrekov gozdček pod Komendo, za tem so posekali velik del Šeneškega boršta in danes, ko Polzela postaja asfaltna ploščad, nepremišljeno in neodgovorno uničujejo še preostali del gozda.

Marsikateri kraji se borijo za vsako drevo, zasajajo nove nasade in parke za prihodnje rodove. Polzelani pa ne znajo ohranjati in vzdrževati ta čudoviti boršt, ki ga imamo.

V njem smo zgradili TRIM stezo, ki jo, že dokaj načeto, obiskuje staro in mlado. V borštu trenirajo in se utrjujejo košarkaši, nogometaši, tekači, redno se sprehajajo oskrbovanci Šeneka, mlade družine z otroki pa pogrešajo klopi in peskovnike za otroke. Šolska in odrasčajoča mladina pa si želi večjega športnega igrišča.

Dobro so svoje delo zastavili hortikulturci, ki že zasajajo

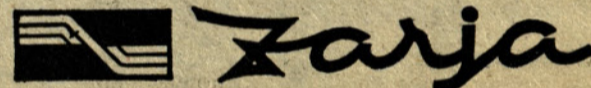
drevje in okrasno gmičevje in urejajo stepice. Toda za večjo akcijo se bodo morali dogovoriti z vsemi krajevnimi organizacijami in osnovno šolo. Za svoj lepši danes in jutri jim bomo radi pomagali.

Ohranjen boršt bo zanamcem najlepše darilo.

VILI inž. VYBIHAL

### TABOR

Po zadnjih podatkih se je situacija glede odkupa poljskih pridelkov v Taboru obmila na bolje. Do sedaj je zadruga po pogodbi odkupila že čez deset ton krompirja. V gozdovih Tabora pa je letos rekordno obrodil kostanj. Zadruga ga je odkupila preko devet ton, po 8 din za kilogram. Zaradi dobre letine pa zadruga zadržuje izplačilo zadnjih količin prevzetega blaga, ker ni znano, po kakšni ceni jim ga bo odkupil grosist.



Proizvodno podjetje – (Žalec Petrovče)

Komisija za delovna razmerja  
TOZD Ključavničarstvo Žalecobjavlja za  
opravljanje del in nalog1. KV ključavničarji, PK ključavničarji,  
NK ključavničarji –

več izvrševalcev za nedoločen čas s 3–mesečno poskusno dobo

pogoj: poklicna šola ali OŠ in praksa v ključavničarski stroki.

2. KV pleskar ali PK pleskar – 1 izvrševalec

za nedoločen čas s 3–mesečno poskusno dobo

pogoj: poklicna šola ali OŠ in praksa v pleskarski stroki

Nastop službe takoj ali po dogovoru.

Komisija za delovna razmerja  
DSSSobjavlja za  
opravljanje del in nalog

1. Čuvaj – kurjač – 2 izvrševalca

za nedoločen čas s 3 – mesečno poskusno dobo

pogoj: OŠ in tečaj za kurjenje visokotlačnih kotlov

Nastop službe takoj ali po dogovoru.

Nagrajevanje in OD po pravilniku o razporejanju čistega dohodka in delitvi sredstev za OD, nadomestila OD in o drugih osebnih prejemkih delavcev TOZD.

V 15 dneh po objavi je treba pismene prošnje z ustreznimi dokumentacijo posredovati na naslov: Proizvodno podjetje „Zarja Žalec“ Petrovče – 63301 Petrovče.

### OSNOVNA ŠOLA NADE CILENŠEK GRIŽE

Po sklepu Sveta šole od 21. 11. 1979  
ponovno razpisujemozačasno prosto delovno mesto del in nalog  
SNAŽILKE V ŠOLI

to je nadomeščanje za čas bolniškega staleža

Osebnih dohodkov po Samoupravnem sporazumu o delitvi osebnih dohodkov v osnovnih šolah. Stanovanja ni! Nastop dela takoj! RAZpis velja do zasedbe delovnega mesta.





Obiskovalci si z zanimanjem ogledujejo razstavo fotografskega gradiva o nastanku in razvoju domačega gasilskega društva.

## Teden požarne varnosti

Na teden požarne varnosti so se dobro pripravili tudi gasilci iz Matk. Na seji upravnega odbora gasilskega društva so se dogovorili o predstojajočih nalogah. Začeli so z urejanjem prostorov v gasilskem domu. V sejni sobi so pripravili razstavo o nastanku in razvoju domačega gasilskega društva, v garaži pa so prikazali

gasilsko opremo. Največja nagrada za njihov trud in prizadevnost je bila pohvala občinskega in sektorskega poveljnika, ki sta si ogledala in ocenila njihovo delo.

Ob koncu tedna požarne varnosti so pripravili krajanom poučno predavanje o požarih in pripomočkih za gašenje.

## Naborniki z rdečimi nageljni

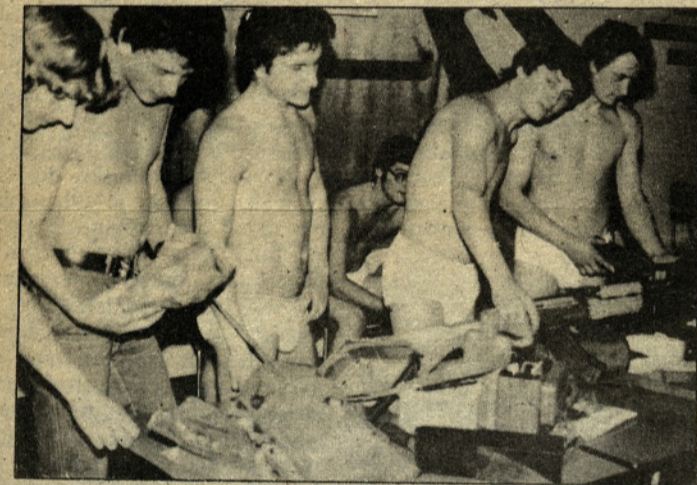
V minulih dneh so bili v Žalcu nabori. Mlade fante so presenetili s kulturnim programom, vsakemu naborniku pa so tudi pripeli rdeč nagelj in izročili značko „Nabor 79“.

Nabornike so po končanem kulturnem programu pozdravili predsednik Sveta za ljudsko obrambo, varnost in družbeno

samozaščito, predstavniki družbenopolitičnega življenja naše občine ter predsedniki odborov za ljudsko obrambo krajevnih skupnosti.

Nabori so tako imeli svečano obeležje in lahko bi rekli, da smo s tem naredili korak k podružbljanju ljudske obrambe.

Naborniki so si z zanimanjem ogledovali razstavljeno orožje.



## 90 let prosvetnega društva Braslovče

Braslovčani so te dni praznovali dva pomembna jubileja: 90-letnico domačega prosvetnega društva in 20-letnico moškega pevskega zborá Braslovče. V ta namen so pripravili pester program prireditev.

24. novembra ob 18. uri so odprli zanimivo razstavo minulega dela, pa tudi del domačih umetnikov. Ob 19. uri so se predstavili z Novačanovim Hermanom Celjskim. V nedeljo, 25. novembra, je Braslovčane počastilo PD Šmihel na Korškem z veseloigro. A. Stocerja: Trije tički s koncertom

koroških pesmi. V ponedeljek, 26. novembra, so izvedli literarni večer s pesnikom Tonetom Kutnerjem in Dušanom Ludvikom ter pisateljem Tomom Reboljem. V torek je bilo predavanje o planinstvu – predaval je prof. Dobnik iz Ljubljane.

V sredo, 28. novembra, pa bo sklepna slovesnost: Koncert moškega pevskega zborá podelitev Galusovih priznanj in priznanj nekdanjim aktivnim članom društva.

Na posnetku: igralska skupina PD Braslovče pred nastopom.



## Antični park zaprt

Turistična sezona je bila konec oktobra v antičnem parku v Sempetru uspešno zaključena. V sezoni, od 1. marca do 31. oktobra, si je tak park ogledalo 15 tisoč obiskovalcev, med njimi tudi mnogo tujcev. Večina obiskovalcev se je pohvalno izrazila o lepoti, urejenosti in pomembnosti tega zgodovinskega objekta naše doline. Antični park bo preko zime zaprt za obiskovalce do 1. marca.

Turistično društvo Šempeter ima v upravljanju tudi jama Pekel in dom pred njo. Tudi z obiskom te svojstvene krške jame so turistični delavci v Sempetru zadovoljni, saj si jo je v sezoni ogledalo več kot 25 tisoč obiskovalcev. Za razliko od antičnega parka, bo jama odprta tudi v zimski sezoni ob koncu vikenda in ob praznikih od 10–16 ure.

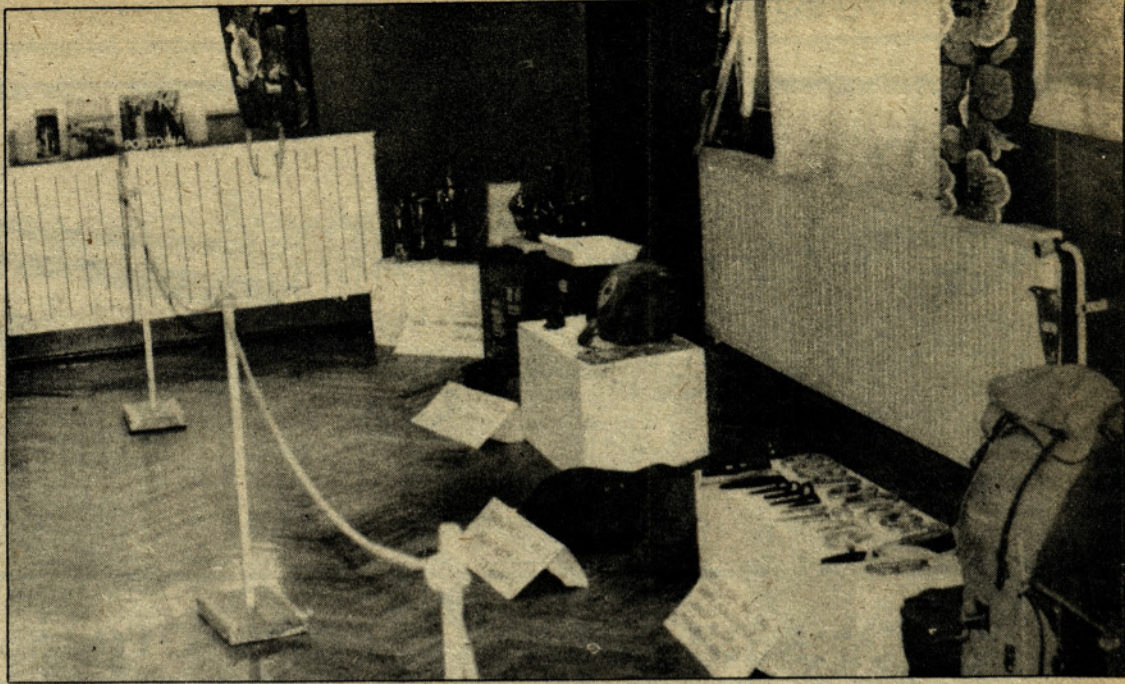
S tem, da bodo poskrbeli za večjo reklamo, oziroma, da bodo znali še bolj pritegniti ljubitelje tega kraškega pojava v naši dolini, bodo lahko z obiskom zadovoljni tudi v zimski sezoni, saj sta jama in dom pred njo skrbno urejena. Najti bo treba le pot, da bodo v danih pogojih vsi, tako obiskovalci kot turistični delavci, zadovoljni.

## Razočarani planinci

Aprila letos je poteklo 20 let od ustanovitve Planinskega društva Polzela. Praznovanje jubileja so združili s praznovanjem krajevnega praznika in tako prevzeli velik delež skrbi za koordinacijo in izvedbo vseh prireditev v tednu od 1. do 7. oktobra, vso propagando, tiskanje vabil in lepakov. V tem tednu je bilo sedem uspešnih in dobro obiskanih planinskih prireditev. Krajanji priznavajo, da je bilo praznovanje pestro in dobro organizirano. Planinci so ponosni na to. Ni jim pa vseeno, da niti ene planinske prireditve ni obiskal niti eden starejših članov krajevne skupnosti. Kot da jih zapostavljajo, kot da ni vredno obiskati prireditev v čast krajevnega praznika. Vse planince pa boli, ker niso prejeli pred praznovanjem na izvršnem svetu KS Polzela in na pripravljalnem odboru za izvedbo praznovanja krajevnega praznika obljubljenega priznanja za res plodno 20-letno delo. Vy

### TABOR

Gasilsko društvo Loke pri Taboru je pred nedavnim organiziralo izlet za svoje člane. Ogledali so si turistični center Pohorje in nekatere predele severovzhodne Slovenije.



## Ob jubileju dve razstavi

V okviru praznovanja 10-letnice jamarskega kluba Črni galeb Prebold sta bili pripravljene tudi dve razstavi. Prva je bila postavljena v gasilskem domu v Preboldu in je prikazovala razvojno pot jamarskega kluba skozi desetletno obdobje. Druga pa je bila postavljena v Savinovem razstavnem salonu v

Žalcu in je obiskovalce popeljala v svet kapnikov. Obeh razstav se je udeležilo veliko občanov in delovnih ljudi. Še posebno razveseljivo pa je, da si ju je ogledalo precejšnje število učencev osnovnih šol, ki so ob besedah predsednika jamarskega kluba spoznali smisel jamarsko raziskovalne dejavnosti, nastanek in razvoj podzemeljskega sveta.

—dar—

### ZGLED VREDEN POSNEMANJA

Peti številki Lastovke, glasilo Tovarne nogavic Polzele, je kot priloga vključeno glasilo krajevne skupnosti Polzela. Združitev obeh glasil kaže željo po medsebojnem informiranju delavcev organizacije združenega dela z življenjem in delom krajevne skupnosti in obratno.

To dejstvo potrjuje tudi vsebina obeh glasil. Lastovka prikazuje poročilo o gospodarjenju v prvem polletju, o delu osnovne organizacije sindikata, o novih pridobitvah te delovne organizacije ipd. V glasilu krajevne skupnosti pa lahko berejo vse o krajevni skupnosti kot temeljni celici družbenopolitičnega življenja občanov in krajanov. Glede na to, da je glasilo izdano ob prazniku krajevne skupnosti, to je v času, ko se daje obračun dela, so v njem različni sestavki o delu društev, organizacij, šole ipd. Skratka, pred nami je celovit prikaz dela in življenja v obeh sredinah.

Prav bi bilo, da bi bilo takšnih glasil še več, saj ravno ta primer v krajevni skupnosti Polzela kaže, da krajevna skupnost ni samo komunalna, temveč, da je to celotno življenje in dogajanje v neki zaključeni življenjski enoti.

F. J.

## Polzela 20 let PD

Planinsko društvo Polzela je letos praznovalo 20-letnico obstoja. Praznovanje so vključili v okvir krajevnega praznika. Tako so se v tednu dni zvrstile razne prireditve. Odprli so planinsko in likovno razstavo, predaval jim je znani alpinist Ciril Debeljak-Cic, ki jih je z barvnimi diapozitivi popeljal od Okrešlja preko Alp do Himalaj. Pripravili so akademijo, posvečeno krajevni prazniku in 20let-

nici društva. Organizirali so kolesarjenje do Pekla in nazaj ter izlet na Goro Oljko. Zanimivi je bil tudi nočni tek po Polzeli. Domači planinci so pripravili predavanje o vzponu na Mont Blanc in o vsakoletnem pohodu na Veliki Rogatec.

Ob zaključku praznovanja pa so podelili znače SAVINJSKE POTI pri Korberjevih. To pot je prehodilo že 592 planincev.

B. JORDAN

## Orientacijska tekmovanja

Ena od osnovnih dejavnosti planinskih društev so tudi orientacijska tekmovanja. V naši občini je s temi tekmovanji pričelo pred leti Planinsko društvo Vransko-Tabor tako, da je vsako leto organiziralo tekmovanje na Čreti v čast prve frontalne bitke I. Štajerskega bataljona. V gavnem so ta tekmovanja vezana na pomembne dogodke narodnoosvobodilne borbe. Tako je lani Planinsko društvo Polzela organiziralo orientacijsko tekmovanje po nekdanji kuirski poti iz Dobrovolj proti Mozirju.

Zadnje čase je orientacija najbolj razvita v Planinskem društvu Prebold. To društvo je letos organiziralo področno tekmovanje planin-

skih društev, pripravilo tekmovanje za člane Zveze rezervnih oficirjev in podoficirjev, tekmovanje v okviru krajevne skupnosti, pomagalo pa je tudi pri organizaciji občinskega orientacijskega tekmovanja ob 30-letnici obrambne vzgoje mladine. Na Milovanovičevem memorialu sta tekmovali dve njihovi pionirski ekipi in ena članska. Vse so dosegle lepe rezultate.

Najboljše rezultate so v letošnjem letu dosegli mladinci Planinskega društva Zabukovica. Na republiškem prvenstvu planinskih društev na Celjski koči so dosegli drugo mesto, ravno tako pa so bili drugi tudi na Milovanovičevem memorialu.

F. J.

## Nujna odločitev je rodila sadove

Počasi je hodil med brazdami. Telo je bilo utrujeno, korak počasen, roke so padale ob telesu. Premišljeval je. Njive, travniki, vinograd, vse je čakalo pridnih rok. Spomnil se je na pogovor: kdor ne seje, ta ne žanje. Kmalu bom opešal je presunilo njegove misli, nihče več ne bo tu sejal in nikomur ne bo treba žeti. Srce mu je stisnilo od bolečine. Rodovi na tej zemlji so ljubili zemljo, ostali so na njej, saj jim je bila prijatelj, življenje, pomenila jim je vse.

Pred mnogimi leti je pripeljal na to zemljo Zofko, ki je imela zemljo prav tako rada, kot on. Njun dom je bil topel, prijeten, kot topla soba za tistega, ki bi se želel ogreti. Znala sta potrpeti drug z drugim, znala sta iti preko vseh preprek, ki jih je zastavilo življenje in še danes se imata rada. Z ljubeznijo sta vzgojila sina in hčer, toda ona dva nista znala ceniti zemlje. Vedela sta, da za to zemljo ni več naslednika. Za kaj sta garala vsa ta

leta, za kaj sta pustila vso svojo življenjsko moč na tej zemlji? Kaj sta naredila narobe, da nista znala otrokom prikazati, da je tudi tukaj življenje?

Otroka sta se ob nedeljah pripeljala z avtomobili domov s svojima družinama in takrat je Smrečnikova kmetija oživela. Ščasoma so jima začeli pripravljati, da pustita zemljo in da bodo oni skrbeli zanjo. Nič več si nista tako želela obiskov otrok, kajti po tem je bilo življenje pred njima še bolj temno. Toliko rodov se je tukaj rodilo, umrlo, le zakaj bi morala midva drugam?

Iskala sta rešitev iz tega. Poštar je odnesel modro kuverto, nakar sta neko popoldne prišla mlad fant in dekle. Prišla sta na oglas. Dala sta svoj pristanek, nekaj prihrankov za obnovitev kmetije in življenje je bilo takšno kot nekdanj. On je hodil na delo v tovarno, ona je bila doma, mali sinek pa je že pridno racal. Njuna otroka jima tega nista odpu-

stila, zemlje nista želela, še manj pa tujega gospodarja na njej.

Smrečnikova se nista tega nikdar kesala. Nasmejala sta se temu, da sta ujela srečo za rep, ko je hitela mimo. Njuno življenje je bilo izpolnjeno. Mnogi so nemo odkimavali, da se to ne bo dobro končalo, a Smrečnika se nista dala. Danes jima tega ni žal. Izgubila sta ljubezen svojih otrok, a dobila sta ljubezen tujih otrok, ki sta ju imela rada, lepo skrbela zanju, imela pa sta tudi ljubezen do zemlje. Veliko sta počivala, vedela sta, da bosta sedaj mirno lahko nekoč odšla.

Smrečnikova sta našla svojo srečo, koliko pa je takih, ki se jim želja ni izpolnila in je njihov trud prerasla trava in grmovje. Kot knjigo, ki jo bralec več ne odpre, prekrije prah in pajčevina, zemljo prekrije trava in grmovje, če je roka več ne obdeluje.

LJUBICA HRIBERŠEK  
Vrbje 68