

Mitja Simič

Načrtovanje krajinskega parka – primer Otočec

Planning of the landscape park - the case of Otočec

Ključne besede:

krajinsko planiranje, krajinski park,
načrtovalski postopek, raba prostora,
Otočec, Slovenija.

Key words:

*landscape planning, landscape park,
planning procedure, land use, Otočec,
Slovenia.*

Autorjev naslov/Author's address:

Mitja Simič, univ. dipl. inž. kraj. arh.
Zavod za varstvo naravne in kulturne
dediščine Novo mesto
Skalickega 1
SI-8000 Novo mesto

IZVLEČEK

Članek obravnava prostorsko načrtovanje krajinskega parka. V ta namen pri nas še ni bil izdelan celovit in splošneje uporaben postopek.

Na začetku so razložene nekatere splošnejše opredelitve kot osnova za obravnavo konkretnega primera krajinskega parka Otočec, kjer je treba uskladiti varovanje narave in razvoj. Zato je najprej predlagana prostorska določitev krajinskega parka po eksplicitnem postopku s postopnimi koraki in vnaprej opredeljenimi merili, nato pa po enakem postopku še njegova vsebinska določitev oz. opredelitev namembnost površin znotraj krajinskega parka.

Gre za celovit pristop, ki sicer spada v širši sklop varovalnega planiranja, vendar obravnava tudi prvine razvoja in ga skuša usmerjati v manj ranljive dele prostora.

ABSTRACT

The paper concerns issues relating to physical planning of a landscape park. This is the first attempt in Slovenia to devise an integrated and a generally applicable procedure for such a purpose.

In the beginning some general principles are outlined as a basis for the discussion of a concrete example, the Otočec landscape park, which is to be managed for protection as well as development. Thus the interests of protection and development must be coordinated. First, the determination of the physical area of a landscape park is presented according to an explicit step-by-step procedure and criteria laid down in advance. Then the same procedure is applied for the determination of land use in the park area.

The paper discusses an integrated planning approach, which is part of a wider protective physical planning scheme. It also deals with characteristics of development, which is directed towards the less vulnerable parts of the site.

*Prejeto/Received: 1990, dopolnjeno
februarja 1996*

I. UVOD

Dosedaj je načrtovanje in predlaganje razglasitve krajinskega parka, pa tudi drugih objektov in območij naravne in kulturne dediščine, potekalo po dokaj zaprtem postopku, ki ga je opravljala služba za varstvo naravne in kulturne dediščine večinoma samostojno in neodvisno. Ob takih postopkih obstaja nevarnost, da bodo konservatorji nekatere vidike bodoče rabe prostora prezrli, ker ne bodo seznanjeni z vsemi potrebami in težnjami drugih uporabnikov prostora. Pri nas v ta namen nismo uporabljali enotnega in jasno definirane postopka, pogosto pa se je tako mudilo, da so se odločitve argumentirale šele po razglasitvi.

Pri načrtovanju vseh varstvenih območij so glavni pogoj jasno opredeljeni razlogi za zavarovanje. Praviloma izhajajo iz kakovosti v prostoru in iz temeljnega nasprotja med varovanjem in razvojem, ki se pojavlja praktično pri vseh posegih v prostor. Kljub temu da pri načrtovanju krajinskega parka upoštevamo predvsem interes varstva, pa razvojnih težnj v prostoru ne smemo zanemariti, saj strogo črno-belo gledanje nikoli ne razreši prostorskih problemov. Ti se lahko rešujejo v okviru t. i. varovalnega planiranja.

Ta članek povzema glavne misli iz diplomske naloge, narejene v letu 1990, katere namen je bil predstaviti in preizkusiti potek načrtovanja krajinskega parka po odprtem (eksplicitnem) postopku, s postopnimi koraki in vnaprej opredeljenimi merili. Taki postopki omogočajo boljšo komunikacijo med strokami in boljšo obveščenost javnosti. Postopek je prikazan na konkretnem primeru, njegov cilj pa je bil prostorska in vsebinska opredelitev krajinskega parka Otočec.

2. POJEM KRAJINSKI PARK

Pojem krajinski park se kot pravni termin pri nas prvič pojavi leta 1970 v Zakonu o varstvu narave. Sedanja pravna opredelitev krajinskega parka v Zakonu o naravni in kulturni dediščini (Ur. list SRS, št. 1/81) se glasi: "Krajinski parki so lahko območja kultivirane narave, ki združujejo značilno krajino s sestavinami naravne in kulturne dediščine in so namenjena predvsem rekreaciji in ohranitvi značilne pokrajine, kakor tudi območja v ekstremnih klimatskih in geomorfoloških razmerah ter v visokogorski in alpski vegetacijski stopnji. Namenjeni so vzdrževanju in krepitvi naravnega ravnotežja in ohranjanju spomina na pomembne dogodke in osebnosti."

Ta opredelitev ni najbolj precizna in dokaj nepovezano naniza zelo različne vsebine in namene: rekreacijo, varstvo značilne (kulturne) krajine, varstvo biotopov in spominska območja. Z njo so opredeljene kar tri, navadno ločene varstvene skupine: klasični krajinski parki, biotopi in spominski parki.

Varstvena stroka razlaga termin krajinski park jasneje, in sicer znotraj pojma naravni parki. To je zbirni strokovni pojem, ki ga v zakonu ni, je pa definiran v Inventarju najpomembnejše naravne dediščine Slovenije in združuje uzakonjene zbirne varstvene skupine: narodni park, regijski park in krajinski park (Skoberne, 1991). Naravni park pomeni večje naravno zaokroženo območje, ki združuje naravne znamenitosti ter naravno in v večjem ali manjšem obsegu tudi kulturno dediščino.

Namenjeni so ohranitvi ekosistemov, naravnih pojavov in rekreaciji. Krajinski park je najmilejša oblika naravnih parkov; dopušča več dejavnikov antropogenega izvora kot druge oblike ter je v naravovarstveni stroki enostavneje definiran kot “območje kultivirane narave, kjer se prepleta kulturna krajina s sestavinami naravne in kulturne dediščine” (Peterlin, 1983).

Pojma krajinski park v mednarodnih varstvenih kategorijah po IUCN (International Union of Nature and Natural Resources) sicer ne najdemo, vendar pa lahko njegove vsebine zasledimo v kategoriji V, ki se imenuje zavarovana krajina ali obala.

Za sleherni krajinski park bi vsekakor moralo veljati, da je v njem prostor skladna celota naravnih in ustvarjenih struktur, kjer se spoštljivo ravna z naravno in kulturno dediščino. V njem si različne rabe prostora ne bi smele biti v navzkrižju.

Krajinski park Otočec mora ustrezati splošnim merilom za opredeljevanje krajinskih parkov. Pomen tega krajinskega parka pa bi bil tem večji, kolikor več bi vseboval prvin, značilnih le za ta prostor, oziroma kolikor bolj bi se razlikoval od drugih.

3. METODA IN POTEK DELA

3.1 Metoda dela

Metodo dela v grobem sestavljata dva zaporedna načrtovalska postopka. Prvi je namenjen prostorski opredelitvi krajinskega parka, drugi pa njegovi podrobnejši vsebinski opredelitvi. **Načrtovalski postopek**, predstavljen v nalogi, je zasnovan na ugotavljanju **ustreznosti prostora** za neko dejavnost, ki temelji na soočanju meril privlačnosti in ranljivosti prostora za to dejavnost. Kot **privlačnost prostora** pojmujeemo tiste prostorske dejavnike, ki so za obravnavano dejavnost ugodni ali nujni. Pod pojmom **ranljivost prostora** pa obravnavamo tiste prostorske dejavnike, ki bi se z uvedbo te dejavnosti spremenili, razvrednotili ali izgini.

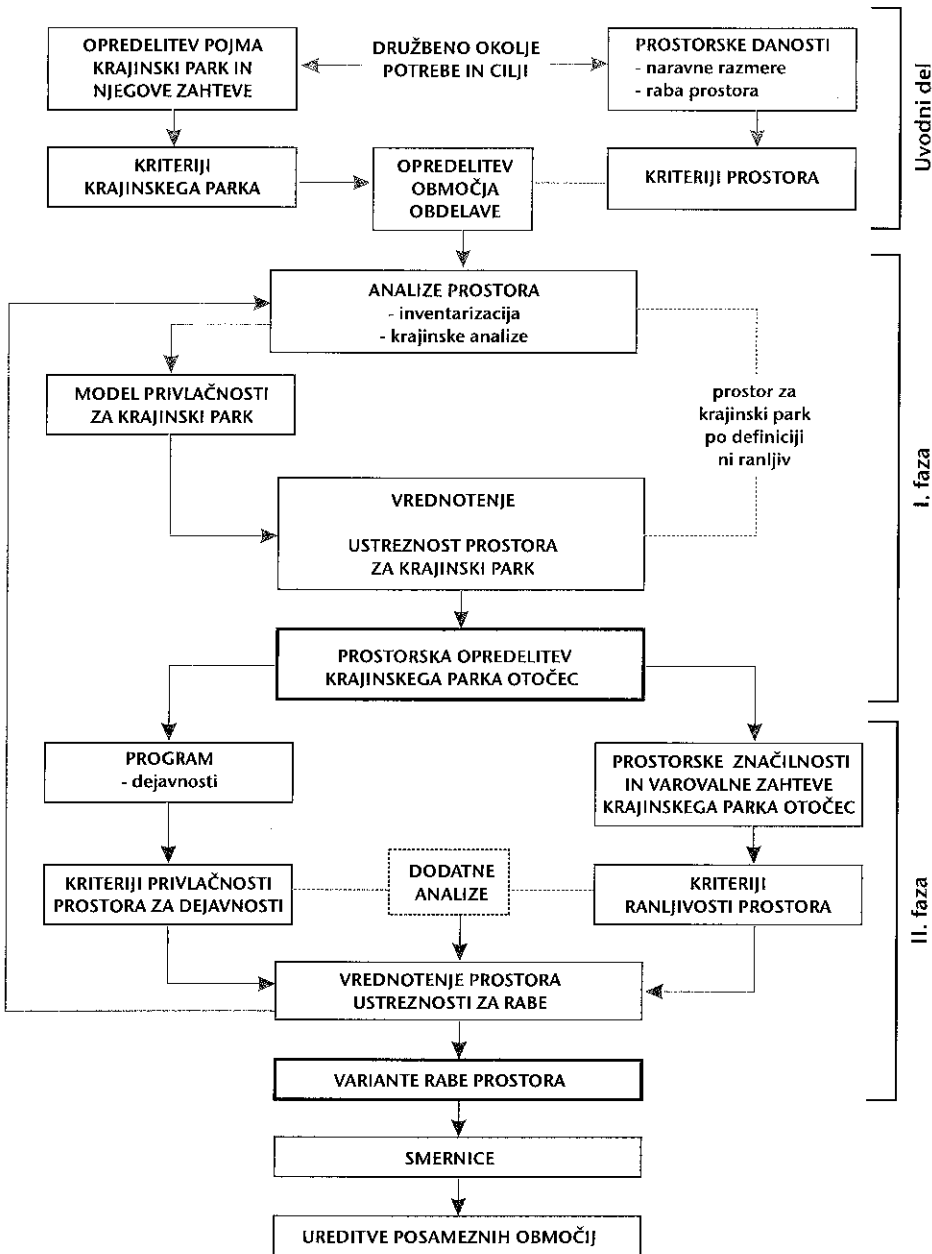
Po podatkih, dobljenih z inventarizacijo in analizami, izdelamo posamezne tematske karte. S prekrivanjem teh kart se na osnovi vnaprej opredeljenih meril ugotavlja ustreznost prostora za neko dejavnost.

3.2 Potek dela

Za vsako načrtovanje je nujna zadostna količina podatkov. Dobimo jih z inventarizacijo in analizami prostora. Sledi vrednotenje ustreznosti prostora za krajinski park; končni rezultat te faze je prostorska opredelitev krajinskega parka znotraj širšega območja obdelave. V sklepnih fazi razporejamo dejavnosti v prostoru. Končni rezultat so variante rabe prostora znotraj v nalogi opredeljenega krajinskega parka s smernicami za nadaljnji razvoj. Potek dela je na kratko prikazan na shemi (sl. 1).

3.3 Določitev območja obdelave

Območje obdelave mora zajeti največje še smiselno območje, znotraj katerega lahko pričakujemo prvine krajinskega parka. Obsegalo naj bi:



Sl. 1: Potek dela pri načrtovanju krajinskega parka
 Fig.1: The process of landscape park planning

- tiste prvine prostora, ki so spodbudile postopek zavarovanja (navadno sta to naravna in kulturna dediščina),
- naravno in kulturno dediščino, ki dopolnjujeta pglavitni motiv za zavarovanje,
- prostor, ki ga družijo povezanost v širši prostorski in vsebinski kontekst.

Za opredelitev območja obdelave je bistvena predvsem njegova vsebina, zato natančna opredelitev njegovih meja načeloma ni potrebna.

Merila za določitev območja obdelave na primeru krajinskega parka Otočec so bila:

- v celoti zajeti osrednji motiv v prostoru – območje lehnjakovih plitvin z otoki na Krki,
- v celoti zajeti območje, ki je v dolgoročnem planu občine Novo mesto že namenjeno krajinskemu parku,
- zajeti vse tri gradove v tem območju,
- zajeti značilne obrečne prostore, ki zaokrožujejo prej naštetih prvine,
- zajeti prostor, ki ga družijo povezanost v širši prostorski in vsebinski kontekst.

4. INVENTARIZACIJA PROSTORA

Namen inventarizacije je poglobiti poznavanje prostora in pridobiti čim več relevantnih podatkov za obdelavo v poznejših fazah postopka. Navadno je treba v tej fazi organizirati posebne znanstvene raziskave prostorskih dejavnikov, ki so manj znani – npr. raziskave flore in favne itd.

Na primeru Otočca so bili za to diplomsko nalogo kot vir uporabljeni le do tedaj znani podatki o prostoru, ki so bili na voljo pri uradnih ustanovah oz. se jih je dalo razbrati iz ustreznih kart. V fazi inventarizacije so bile izdelane naslednje tematske karte:

- geološke in pedološke razmere,
- relief,
- hidrološke razmere (oblika obrežij, poplavnost, onesnaženost),
- vegetacija in mikrovegetacija (gozd, obrežna vegetacija),
- živalski svet – biotopi,
- raba prostora (kmetijstvo, gozdarstvo, urbanizacija, promet in infrastruktura)
- naravna in kulturna dediščina (območje naravne dediščine, oblikovana naravna dediščina, arhcološka, zgodovinska, umetnostno–arhitekturna in naselbinska dediščina).

5. KRAJINSKE ANALIZE

V uveljavljenih postopkih načrtovanja krajinskega parka niso izdelovali krajinskih analiz. Njihov namen je predvsem pridobivanje dodatnih podatkov, ki so lahko pomembni za opredeljevanje krajinskega parka in ko osnovni podatki iz inventarizacije ne zadoščajo. Za načrtovanje krajinskega parka so uporabne predvsem naslednje analize:

- naravne ohranjenosti prostora,
- prostorske pestrosti,
- urejenosti prostora,
- potencialov za rekreacijo.

Rezultate krajinskih analiz je možno vrisati na tematsko karto in vsebino razdeliti na stopnje intenzivnosti, npr. visoka, srednja, nizka.

5.1 Naravna ohranjenost prostora

Naravna ohranjenost prostora je odvisna od tega, koliko je v njej prvin ali sestavin prvobitnih naravnih ekosistemov. To pomeni, da je najbolj naravno ohranjen tisti del prostora, v katerem je ekosistem v stanju klimaksa. Na grobo je stanje okolja (po Formanu) razdeljeno na pet kategorij:

1. naravna krajina,
2. gospodarjena naravna krajina,
3. obdelovana krajina,
4. predmestna krajina,
5. mestna krajina.

V tej točki skušamo v prostoru poiskati predvsem lastnosti prvih dveh kategorij.

Na primeru Otočca so bile kot dejavniki naravne ohranjenosti izbrane naslednje prvine:

- otoki na Krki (razen grajskega),
- močvirja in poplavna območja,
- obrežna vegetacija,
- logi,
- gozd (brez novodobnih nasadov).

5.2 Prostorska pestrost

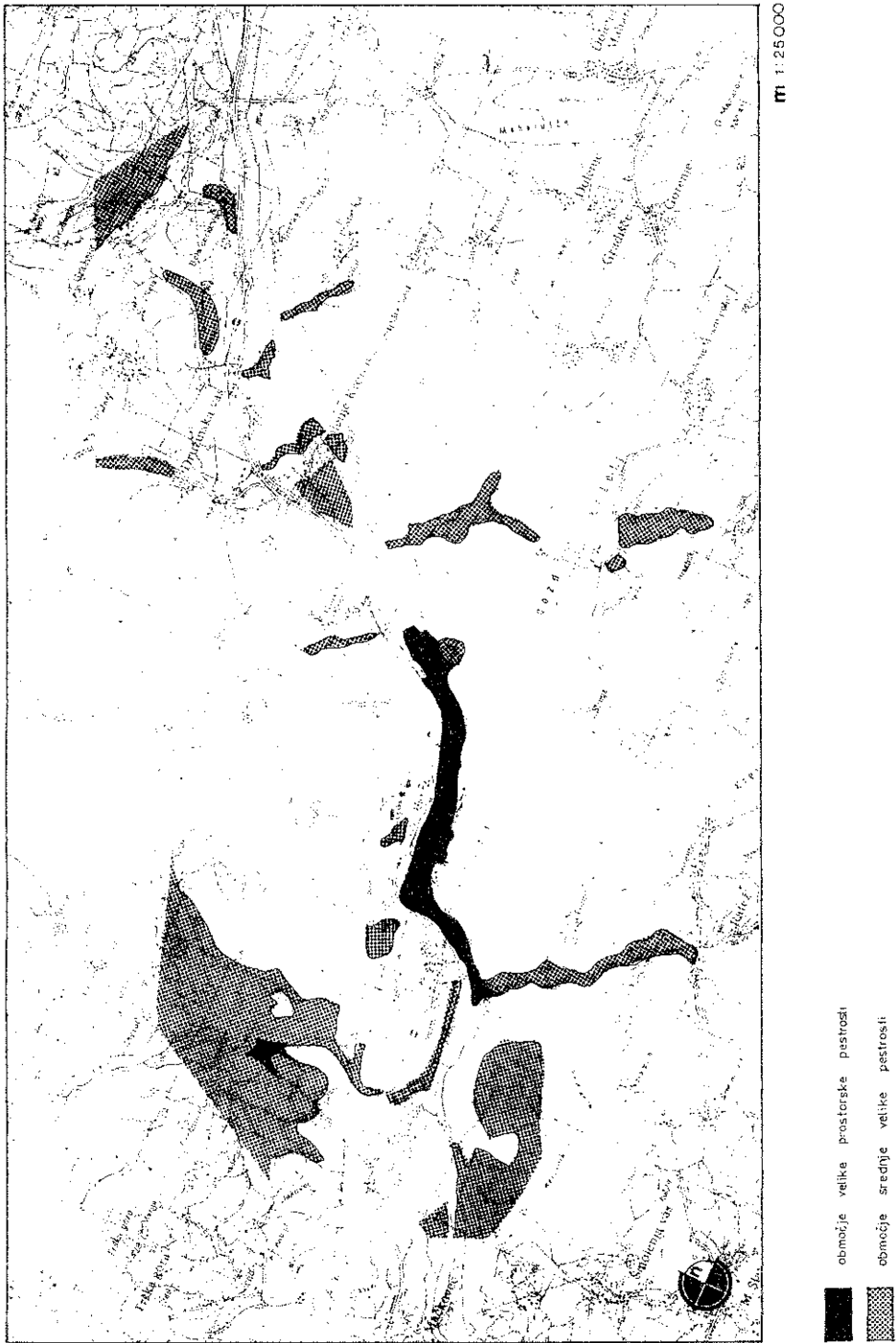
Prostorska pestrost je vedno lastnost prostorske celote in ne le posameznih prvin prostora. Izhaja predvsem iz različnosti oz. raznolikosti posameznih prostorskih prvin ter njihove pogostnosti v prostoru. Prostorska pestrost se navadno opredeljuje z dveh vidikov:

- kot ekološko pomemben dejavnik,
- kot dejavnik vidne privlačnosti prostora.

Ta dva vidika se delno prekrivata. Raznolikost oz. pestrost je le zunanji znak možnega bogastva vezi. Za oba vidika je pomembno dejstvo, da vezi med sestavinami opredeljujejo kompleksnost obravnavanega sistema.

Na primeru Otočca (sl. 2) so bile kot dejavniki prostorske pestrosti obravnavane naslednje prvine:

- vegetacija (obrežna vegetacija, živice, logi, posamezna drevesa, gozdni rob),
- pojavi na vodi (otoki, meandri, plitvine),



Sl. 2: Prostorska pestrost na območju Otočca: območja velike prostorske pestrosti, območja srednje velike pestrosti

Fig. 2: Diversity of land in the area of Otočec: areas of great diversity, areas of medium diversity

- reliefna energija,
- prvine kulturne krajine (parcelacija, kulturne terase).

5.3 Urejenost prostora

Za razumevanje prostorske urejenosti je pomembno predvsem poznavanje zvez med posameznimi prostorskimi pojavi. Te zveze so lahko:

- funkcionalne,
- oblikovne,
- prostorsko-organizacijske,
- psihološko-emocionalne.

Vse te zveze pomembno oblikujejo vizualno in mentalno predstavo o prostoru. Njihovo navzočnost je težko prikazati na kartah, lahko pa na nekaterih tematskih kartah odkrijemo posledice njihovega delovanja.

5.4 Potenciali za rekreacijo

Pri analizi potencialov za rekreacijo je seveda mišljena naravna rekreacija v odprtem prostoru in ne tista, ki je vezana na posamezne rekreacijske objekte. To so predvsem možnosti za sprehode, posedanje, počivanje, razgledovanje ter rekreacijske dejavnosti v zvezi z vodo, ribištvo, čolnarjenje in plavanje.

Na primeru Otočca so bile kot dejavniki, ki omogočajo rekreacijo, obravnavane naslednje prvine:

- oddaljenost od vodotokov,
- relief,
- listnati gozd,
- gozdni rob,
- steze in kolovozi,
- oddaljenost od cest.

6. MODEL PRIVLAČNOSTI PROSTORA ZA KRAJINSKI PARK

Model za prostorsko določitev krajinskega parka je izoblikovan po merilih, izpeljanih iz inventarizacije prostora, ter na osnovi krajinskih analiz. V tem delu se načrtovalski postopek v nalogi razlikuje od načrtovalskega postopka, opisanega v točki 3.1, saj v primeru načrtovanja krajinskega parka prostor zanj po definiciji ni ranljiv. Merila privlačnosti so v bistvu že kar merila ustreznosti prostora za krajinski park.

V grobem bi lahko vse dejavnike, ki so pomembni za določitev krajinskega parka, razdelili na dve skupini, in sicer na dejavnike, ki prispevajo k definiranju krajinskega parka, oziroma tiste, ki so motnje v prostoru in so za krajinski park manj primerni.

A) Dejavniki, ki opredeljujejo krajinski park Otočec, so:

- naravna in kulturna dediščina,

- naravna ohranjenost prostora,
- prostorska pestrost,
- urejenost prostora,
- potenciali za rekreacijo.

Navadno je naravna in kulturna dediščina poglavitni ali celo edini opredelilni dejavnik za krajinski park. To je razumljivo, saj je tudi sam krajinski park kategorija naravne in kulturne dediščine. Vendar samo seštevanje prvin naravne in kulturne dediščine ne more biti edino merilo za opredelitev krajinskega parka iz naslednjih vzrokov:

- krajinski park ni le območje, ki zgolj povezuje prvine naravne in kulturne dediščine;
 - v krajinskem parku niso le prvine naravne in kulturne dediščine, ampak je to živ prostor, sistem, poln prvin in dejavnosti, prepleten z različnimi vezmi, ki sooblikujejo podobo prostora;
 - vrednote niso stalna kategorija, čeprav pogosto dajejo tak vtis.
- Zato so v tem postopku dodana še štiri merila, ki izhajajo iz krajinskih analiz.

B) Dejavniki, ki so prostorske motnje na Otočcu:

- promet in infrastruktura,
- naselja predmestnega značaja,
- velika monokulturna posestva,
- kamnolomi, peskokopi.

Seveda je nekaj prometnih in infrastrukturnih prvin v krajinskem parku nujnih, saj drugače sploh ne bi govorili o krajinskem parku, ampak o rezervatu ali popolnoma neobljudeni krajini.

Rezultat tega modela je skupna karta privlačnosti oz. ustreznosti prostora za krajinski park (sl. 3). Prikazuje dele prostora, ki so se skozi načrtovalski postopek izkazali kot primernejši za krajinski park. Vendar pa ta karta sama po sebi še ne opredeljuje krajinskega parka, saj ne izkazuje le enega enotnega zaključnega območja večje vrednosti, ampak je to območje heterogeno.

7. NATAČNA PROSTORSKA OPREDELITEV KRAJINSKEGA PARKA

Prvi cilj tega postopka je prostorska opredelitev krajinskega parka, kar seveda pomeni tudi jasno definiranje njegovih meja. Da bodo te meje smiselne in argumentirane, je treba pri planiranju upoštevati vse parametre, ki so pomembni za definiranje krajinskega parka, saj gre za obravnavo kompleksnega območja z več uporabniki prostora. Poleg naravne in kulturne dediščine je treba upoštevati tudi druge prvine, ki imajo pomembno vlogo pri oblikovanju prostorskega značaja. Na določitev krajinskega parka pa pomembno vplivajo tudi dejavnosti, ki so že ali pa še bodo v tem prostoru.



Sl. 3: Ustreznost prostora za krajinski park: zelo ustrezno za krajinski park, neustrezno za krajinski park
Fig. 3: Suitability of the area for a landscape park: highly appropriate for a landscape park, inappropriate for a landscape park

Meje krajinskega parka morajo potekati po prostorsko opredeljivih ločnicah in morajo biti jasno argumentirane. Ti argumenti se naslanjajo predvsem na podatke, zbrane z inventarizacijo in krajinskimi analizami.

Za natančno prostorsko določitev krajinskega parka Otočec je bilo treba opredeliti še nekatera merila. Predvsem so to povezave med posameznimi deli prostora, omenjene pri analizi urejenosti prostora. Ta merila so bila:

- prostorsko-pomenska celovitost,
- funkcionalno-organizacijske vezi,
- psihološko-emocionalne vezi.

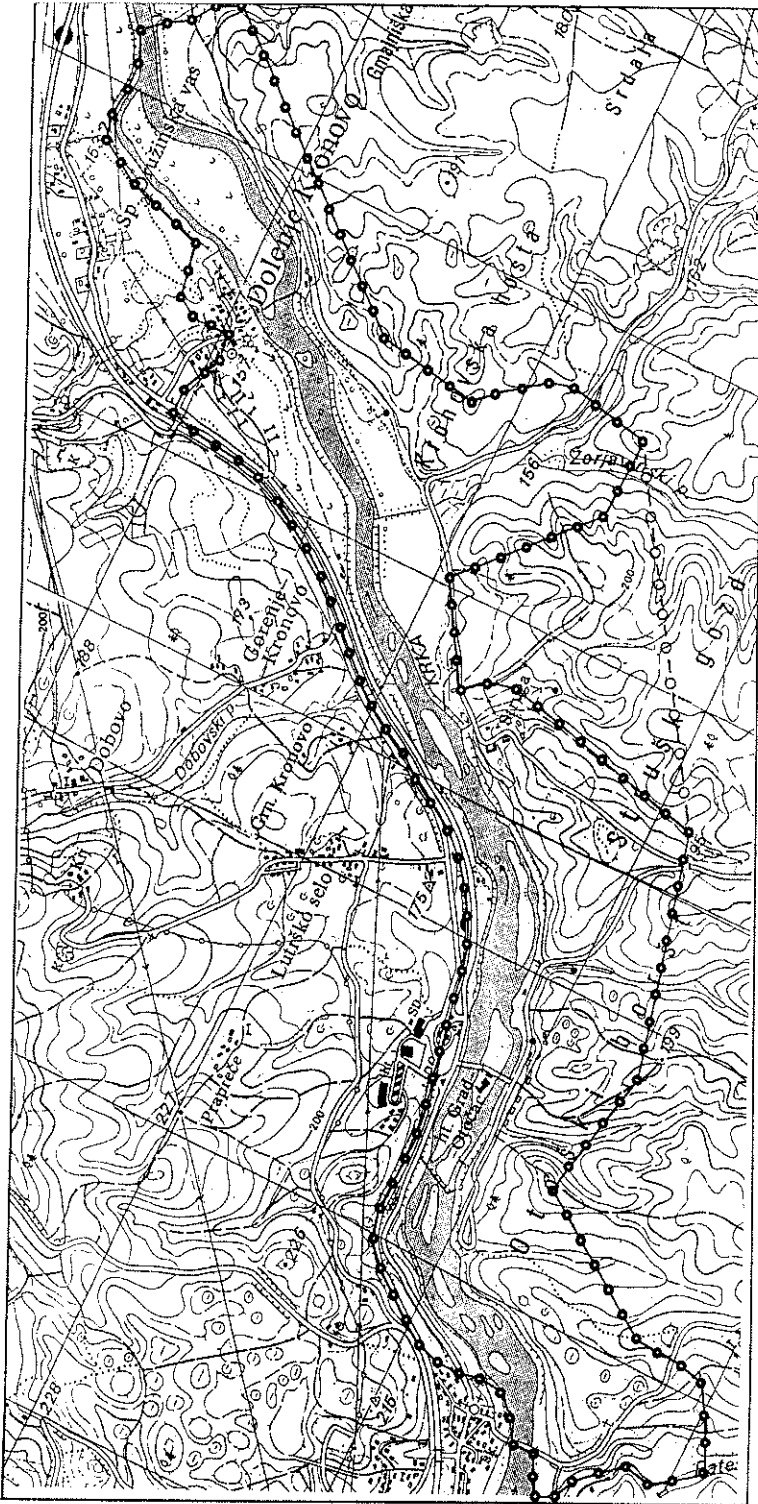
Končni rezultat tega dela postopka je bil predlog obsega krajinskega parka Otočec (sl. 4). Zaradi obrečnega značaja je izrazito vzdolžne oblike. Njegov obseg je sicer manjši od plansko opredeljenega parka v Zasnovi varstva naravne in kulturne dediščine (Dolgoročni družbeni plan občine Novo mesto, 1989), vendar vsebuje vse njegove bistvene prvine. Največje razlike so pri opredeljevanju meja na jugu, kjer je planski predlog sledil mejam zelo obsežnih parcel, ta predlog pa sledi naravnim in prostorsko opredeljenim mejam (greben, gozdni rob, komunikacija, vodotok itd). Na severni strani pa je predlagano območje celo nekoliko večje, saj upošteva načrtovano prekategorizacijo cest in novo avtocesto, ki bo tranzit preusmerila stran od območja krajinskega parka. V predlogu je posebej označena večja njivska monokulturna površina, ki po prostorski logiki spada k Otočcu, po svojih lastnostih pa v krajinski park ne sodi. Zato je bil v nalogi predstavljen tudi predlog sanacije te površine, da bi jo pozneje lahko vključili v krajinski park.

8. IZDELAVA PROSTORSKEGA NAČRTA ZA KRAJINSKI PARK

Čeprav bi bila prostorska določitev krajinskega parka s prejšnjim poglavjem končana in bi bil tako osnovni cilj že izpolnjen, se postopek nadaljuje z izdelavo prostorskega načrta, katerega smisel je predstaviti konkretne alternativne predloge bodoče rabe prostora in njegove podobe. Tako izdelan predlog razglasitve krajinskega parka bi se lahko argumentirano izognil očitkom o neživiljenjskosti razglašanja varovanih delov prostora.

Izdelava prostorskega načrta ponovno temelji na ugotavljanju ustreznosti za določene dejavnosti. Osnova za izdelavo prostorskega načrta krajinskega parka je proučitev in razčlenitev programa obstoječih, bodočih in možnih dejavnosti v prostoru ter posledičnega odnosa med njimi. Absolutnih meril za sprejemljivost ali nesprejemljivost nekega posega ni, zato ga je enostavno treba načrtovati na čim manj boleč način. Popolno varovanje oz. ekološki determinizem se pri načrtovanju navadno izkaže kot neproduktiven. Ko je poseg v okolje opredeljen kot družbena potreba, postane namreč praktično neizogiben (Marušič, 1989).

Glede na to, da je krajinski park varstvena kategorija, je treba posebno pozornost pri vrednotenju posvetiti opredeljevanju ranljivosti prostora. Uvedba in vzdrževanje kakršnekoli rabe prostora vplivata na okolje, pogosto negativno, kar osmišlja tovrstne analize kot oblike varovalnega planiranja. Za razpoznavo potencialno ogroženih prvin okolja je treba poznati:



- predlog meja območja KP Otočec
- - -○- - - predlog razširitve po sanaciji

Sl. 4: Predlog obsega krajinskega parka Otočec: predlog meje območja krajinskega parka Otočec, predlog razširitve po sanaciji
 Fig. 4: A proposal for the extent of the Otočec landscape park: a proposal for the boundaries of the park, a proposal for the extension of the park after its restoration

- sestavine okolja, na katere načrtovani posegi vplivajo,
- posege v okolje, ki so povezani z uvedbo načrtovane rabe,
- povezave med posameznimi sestavinami okolja, ki nas opozarjajo na možnosti posredne ogroženosti okolja.

Na splošno lahko trdimo, da so za krajinske parke ustrezne predvsem tiste dejavnosti, ki ne spreminjajo bistveno prostora, saj je namen razglasitve predvsem varovanje prostora in ohranjanje njegove indentitete.

Razvojne dejavnosti krajinskega parka Otočec, za katere smo presodili ustreznost na osnovi analiz privlačnosti in ranljivosti prostora, so bile:

- jahalne steze,
- poti za kočijo,
- igrišče za golf,
- kopališče,
- čolnarna,
- teniško igrišče,
- novi most čez Krko.

Kot nasprotje razvojnim dejavnostim smo znotraj parka hkrati določili obseg površin, namenjenih izključno varovanju v obliki naravnih rezervatov.

V nalogi so bile izdelane tri različice namembnosti prostora, kar omogoča preizkus različnih alternativ v prostoru in daje večje možnosti za optimalno rešitev. Različice se razlikujejo v upoštevanju dveh poglavitnih nasprotujočih si interesov v tem prostoru, to je varovanja in turističnega razvoja. Vendar pa se nobena različica ne omejuje na izključno en vidik, saj mora krajinski park izpolnjevati varstvene zahteve in upoštevati razvojne težnje v prostoru.

9. UKLEPNE MISLI

Časovna oddaljenost od zasnove tega članka v letu 1990 omogoča, da z današnjega gledišča (feb. 1996) preverimo stanje prostora v krajinskem parku Otočec ter ocenimo učinkovitost predstavljenega postopka.

Krajinski park Otočec za zdaj še ni uradno razglašen z odlokom, je pa vnesen v dolgoročni plan občine Novo mesto. Večji del predvidenega parka je varovan z odlokom o razglasitvi naravnih znamenitosti in nepremičnih kulturnih in zgodovinskih spomenikov v občini Novo mesto (Ur. list RS št. 38/92), in sicer kot varovano območje nekaterih osrednjih naravnih znamenitosti in kulturnih spomenikov na Otočcu. Meje varovanega območja se v večjem delu skladajo s predlaganimi mejami krajinskega parka, opisanimi v tem članku. Dejstvo, da Otočec še ni uradno razglašen za krajinski park, nikakor ne pomeni, da to območje nima kvalitet krajinskega parka. Nasprotno, takšno stanje lahko pripišemo predvsem trem dejavnikom:

- dinamika razvojnih potreb ni bila tako silovita, kot je bilo leta 1990 pričakovati, tako da ni bilo neposredne potrebe po takojšnjem zavarovanju,
- plan in odlok sta se do sedaj izkazala kot dovolj učinkovita varstvena mehanizma,

- v zadnjih letih se je strategija naravovarstva na državni ravni preusmerila predvsem na zavarovanje večjih prostorskih enot - regijskih parkov, tako da so priprave za razglasitve krajinskih parkov večinoma zastale.

Glede na to, da je bilo načrtovanja in razglašanja krajinskih parkov v zadnjih letih malo, tudi ni bilo posebnih možnosti, da bi predstavljeni postopek preverili še na drugih primerih. V večji meri je bil opisani postopek pozneje uporabljen za določitev ustreznosti območja za krajinski park Kolpa.

Krajinsko-planerski postopek, kakršen je bil predstavljen za načrtovanje krajinskega parka, bi se lahko neposredno vključeval v prostorsko planiranje širših območij. Prav tako bi se lahko soroden postopek porabil še za načrtovanje drugih naravnih parkov. Takšen način načrtovanja bi omogočal učinkovitejše rešitve in uskladtive že pri pripravi prostorskih planov in prostorskih izvedbenih načrtov. Najboljše rezultate je pričakovati v skupinskem delu s sodelovanjem več strok, predvsem varstvene in prostorskoplanerske. Tako je lahko obravnava prostora in procesov v njem bolj celovita in sistematična in s tem tudi možnost za končni uspeh večja.

10. SUMMARY

The paper summarises the main points of a 1990 graduate thesis, the aim of which was to present and test a planning scheme for a landscape park according to an open (explicit) step-by-step procedure with criteria laid down in advance. Such a procedure permits better collaboration among different disciplines and promotes information of the public. The procedure, illustrated by a concrete example of the Otočec landscape park, is aimed at determining the physical area of the park and its land use.

The method consists in the main of two consecutive planning procedures. The first is aimed at determining the physical area of the landscape park and the second at more detailed land-use planning. The planning procedure presented by the thesis is based on an analysis of suitability of land for certain activities, whereby criteria for attractiveness and vulnerability are confronted. Thematic maps were prepared using the data of an inventory and of some analyses. Suitability of land for the activities was determined by means of overlaying the maps on the basis of criteria set out in advance.

The procedure was started by taking an inventory of the area, the aim of which was to expand upon the knowledge of the area and to gather as many useful data as possible for further processing. Then landscape analyses were made that are not included in a standard procedure for landscape park planning. Their main objective was to collect additional data that might be of importance for determination of a landscape park but had not been provided by the inventory.

The next stage was the evaluation of a suitability of land for a landscape park. All the factors that are essential for the determination of a landscape park were divided into two categories: the first comprises factors that justify the creation of a landscape park and the second consists of disturbances, that is, factors which are less suitable

for a landscape park. The result of this phase was the determination of the physical area of the landscape park within the wider area under consideration with clearly defined and justified boundaries.

During the final stage, spheres of different activities were assigned to the park area, whereby we attempted to take account of factors relating to protection and to development. Considering that fact that a landscape park is a management category for a protected area, special efforts must be made when vulnerability of land for certain activities is being assessed. In general we can say that such activities are suitable for a landscape park that do not require any essential changes in land use, since the aim of designation of a landscape park is, first of all, to protect land and preserve its identity. The final result of the thesis was to prepare land use variants, differing in the degree of protection, for the landscape park area determined by the study and to draw up guidelines for its further development.

11. VIRI

- Skoberne, P. & S. Peterlin (ur.), 1991: Inventar najpomembnejše naravne dediščine Slovenije, 2. del - Zavod Republike Slovenije za varstvo naravne in kulturne dediščine, Ljubljana.
- Marušič, J., 1989: Vrednotenje kulturne krajine v Sloveniji (tematski sklop varovalno planiranje).- URP urejanje prostora, Ljubljana.
- Peterlin, S. & al., 1983: Metoda obravnavanja naravnih parkov.- Zavod SRS za varstvo naravne in kulturne dediščine, Ljubljana.