



POŠTINA PLAČANA V GOTOVINI

LETO XXXIX

SEPTEMBER

ŠT. 9 - 1985

GLASILO SOZD HMEZAD, KI ZDRUŽUJE KMETIJSTVO ŽALEC * KMETIJSKI KOMBINAT ŠMARJE * KMETIJSTVO ILIRSKA BISTRICA * KMETIJSKA ZADRUGA »DRAVA« Radlje * SADJARSTVO »MIROSAN« Petrovče * VRTNARSTVO Celje * KMETIJSKA ZADRUGA »SAVINJSKA DOLINA« Žalec * ČEBELARSKA ZADRUGA Petrovče * KMETIJSKA ZADRUGA SLOVENSKA BISTRICA * CELJSKA MESNA INDUSTRIJA * CELJSKE MLEKARNE Celje * HMEZAD EXPORT IMPORT Žalec * STROJNA Žalec * MINERVA Zabukovica * GOSTINSTVO IN TURIZEM Žalec * NOTRANJA TRGOVINA Žalec * JATA ZALOG Ljubljana * INTERNA BANKA HMEZAD * HRANILNO KREDITNA SLUŽBA KMETIJSTVA IN GOZDARSTVA Žalec in SKUPNE SLUŽBE SOZD HMEZAD

Poslovanje v prvi polovici leta

Poletje je čas, ko podrobneje pregledamo poslovanje in izmerimo učinke. Čeprav sezonska naravna dela v kmetijstvu še ne dajo rezultatov in čeprav je vpliv zimskih mesecev tudi na druge proizvodnje velik, je uresničevanje planskih obveznosti očitno.

Ko se ozremo nazaj, ugotavljamo, da v tem obdobju proizvodnji v Hmezadu niso bili naklonjeni niti družbeni ukrepi niti narava s hudo in dolgo zimo. Pa tudi notranje slabosti odpravljamo prepočasi.

Neskladje cen v kmetijski proizvodnji v prvem polletju še nadalje zaviralno deluje na proizvodnjo mesa in mleka, v drugih dejavnostih pa na prodajo, ki stagnira ali celo nazaduje.



Takih motivov smo bili na Sadjarstvu Mirosan prejšnja leta vajeni. Letos so zelo redka, saj bo sadja pol manj.

Kmetijstvo, ki že v preteklosti ni imelo možnosti formirati zadostnih lastnih obratnih sredstev, je v tem času pod križnim ognjem omejitev prodajnih cen, časovno dolgega proizvodnega ciklusa in visokih obrestnih mer. Družbeno določene cene ne dopuščajo formiranja lastnih sredstev, in narekujejo najmanjše kratkoročnih obratnih kreditov, dolgi cikel proizvodnje in visoka cena kreditov pa zaključujeta krog kronično slabe finančne situacije.

Določila izvozne politike in devizni režim tudi izvozu ne koristijo, tako je vrsta proizvodov v izvozu ekonomsko nezanimiva.

Na trgu v tem času ni bilo čutiti večjega pomanjkanja surovin in repromaterialov, le cene so neprimerno visoke, kar se zlasti odraža v kmetijstvu, na bistveno manjši porabi umetnih gnojil, zaščitnih sredstev, krmil in nakupu kmetijskih strojev. To pa neizbežno vodi nazaj k ekstenzivni proizvodnji.

Spremenjen zakon o formiranju in delitvi celotnega prihodka in dohodka z uvedenimi novostmi onemogoča marsikatero analizo, obenem pa tudi vnaša slabosti pri prevrednotenju zalog v proizvodnjah z dolgim proizvodnim ciklusom. Pri tem so zopet v najslabšem položaju kmetijske delovne organizacije.

Slabim rezultatom botrujejo tudi notranje slabosti. V reprodukcijskih perutninske in mesne proizvodnje partnerji nikakor ne morejo urediti odnose.

Na področju sredstev prepočasi uresničujemo akcije zmanjšanja zalog in njihovega usklajevanja z obsegom proizvodnje, kar se odraža na obveznosti za obresti.

Omejitve zaposlovanja nismo upoštevali, kar se najbolj odraža v DO, ki ne povečujejo obsega poslovanja. Sanacije ukrepov v DO z izgubo se sicer uresničujejo, kljub temu ni pomembnejših učinkov v KKŠ, KZIB, CM in GT.

To je bil opis nekaterih pomembnejših pogojev gospodarjenja prvih šestih mesecev tega leta, ki so vplivali na količinske in vrednostne rezultate.

Proizvodnja, oz. prodaja je v prvem polletju dosegla 46 % planiranih količin in 4 % manj kot v lanskem letu, produktivnost, glede na plan, je enaka, glede na lansko leto pa je manjša.

»Naši ljudje niso več pripravljeni stisniti pasu. Imamo že dovolj materialnih sredstev kot osnovo, da postopno tudi malo počasneje napredujemo pri dvigu industrije in našega gospodarstva nasploh... Vsa naša skrb mora biti posvečena človeku. Za koga gradimo socializem? Za človeka, za ljudi, ki pridejo kasneje, ali za tiste, ki žive zdaj? Po mojem za tega človeka in za bodoče rodove...

Junij 1966 na VI. Kongresu SZDL Jugoslavije

Vrednostni rezultati v kazalcih prihodka in stroškov materiala, storitev, amortizacije in blaga ne beležijo negativnih trendov in primerljivi z lanskim načinom zajemanja podatkov izkazujejo porast ekonomičnosti. Osebnih dohodki so realizirani skladno z delovnim časom, a porast z lanskim letom znaša 72 %. Ostale izločitve iz dohodka so nekaj nad planirano dinamiko, a v primerjavi z lanskim letom zaostajajo za rastjo ostalih pokazateljev. Porazno podoba kažejo obresti, ki že znašajo 580 milijonov več kot masa osebnih dohodkov. Obresti so postale največja postavka za materialnimi stroški in so se povečale v primerjavi z lanskim letom za 4 krat.

Rezultat Hmezada izkazuje ostanka čistega dohodka 394 milijonov din in izgube 532 milijonov din. To pomeni v globalu kompenziran rezultat minus 138 milijonov din.

Z izgubo so poslovale KKŠ - 70 milijonov, KZIB 5 milijonov, KZD 12 milijonov, ML 419 milijonov, in GT 25 milijonov.

VSEBINA

- 1., 2., 4. stran: Poslovanje v prvi polovici leta
3. stran: 23. dan hmeljarjev
4. stran: Obisk zadržnikov ZZ Galeb Trkanje iz Makedonije Priloge za hmeljarstvo
5. stran: Pridelovalcem pšenice
6. stran: Območno tekmovanje traktoristov
7. stran: Izvajanje pokojninskega in invalidskega zavarovanja kmetov.

Vzroki izgub so pri vseh skupni: veliko angažiranje obratnih kreditov, majhen obseg proizvodnje oz. poslovanja in visoka stopnja zaposlenosti.

Posebni vzroki so še v KKŠ, neuskajane cene v živinoreji, visoke obveznosti za naložbe in veliko angažiranje kapitala v trgovini.

V KZIB nesorazmerje cen v živinoreji in premajhen promet v trgovini.

Mlekarna ima visoke obveznosti za naložbe in drag uvožen reprodromaterial.

Z dobrimi rezultati se ne more pohvaliti v Hmezadu nobena DO. Vendar relativno dobro premagujejo težave v SM, VT, E-I, ST, MI, ostale DO poslujejo na robu pozitivnega rezultata.

KOLIČINSKI DOSEŽKI

Količinski obseg, merjen z odstotki uresničitve plana in z odstotkom več ali manj kot v istem obdobju preteklega leta, razčlenjen po dejavnosti je naslednji:

PROIZVOD	Realizacija 1985		Indeks	
		na plan 85	na R. 84	na R. 84
Šampinjoni t	37	18	49	
Močna krmila t	11.158	36	65	
Med in medeni proizvodi t	140	73	206	
Mleko 1000 l	17.849	48	106	
Mlado pitano govedo t	2.341	46	109	
Bekoni t	482	58	124	
Valilna jajca 1000 kom	16.130	54	89	
Dan stari pišč. 1000 kom	5.944	60	76	
Brojlerji t	5.825	40	91	
Konzumna jajca 1000 kom	26.171	50	96	
Predelava mleka 1000 l	25.512	48	106	
Predelava mesa t	4.007	40	93	
Predelava perutn. mesa t	3.645	46	81	
Prodaja hmelja t	2.218	50	148	
Plastične cevi iz SE t	2.112	46	92	
Strojna Žalec dosega		49	102	
Gostinstvo dosega		40	93	
Agrina dosega		50	100	

KMETIJSKA PROIZVODNJA

V tem času uresničena kmetijska proizvodnja v celoti ne dosega planskih obveznosti. Plan je dosežen le s 47 %, v primerjavi z lanskim letom pa zaostaja za 6 odstotkov.

PREDELAVA

Neurejeni odnosi cen, ki so v tem polletju bili najbolj izraziti na področju hrane, v našem primeru na področju mesa in mleka in padec kupne moči, so se odražali tudi v predelavi. Tako je predelava perutninskega mesa dosegla le 46 % plana in 19 % manj kot lani, predelava v CMI 40 % plana in 7 % manj kot lani, predelava mleka 48 % plana in le 6 % več kot lani.

INDUSTRIJA KMETIJSKE MECHANIZACIJE IN KOVINSKA OSTALA dejavnost v globalu nekoliko zaostaja za polletno dinamiko plana. PKM je dosegla 48 % plana in enako proizvodnjo kot lani, KKŠ 51 % plana in 16 % več kot lani. V PKM je že čutili manjše povpraševanje po kmetijski mehanizaciji, kar je zlasti vidno pri nekaterih vrstah strojev.

MEHANIČNE STORITVE so kljub slabim napovedim uspešno uresničile obseg, saj je le-ta znašal 54 % plana in 5 % več kot v lanskem obdobju.

V INDUSTRIJI PLASTIČNIH CEVI je še sedaj čutili velik zastoj prodaje v začetku leta, zato v tem času proizvodnja beleži le 46 % doseganja plana in 8 % zaostajanje za lanskimi količinami.

GOSTINSKA dejavnost v največji meri čuti padec kupne moči prebivalcev, oz. vpliv varčevanja. Doseganje plana le 40 % in 7 % manjši obseg kot lani, pa sta odraz tudi neprilaganja novim razmeram.

Z nemajhnimi težavami se bori TRGOVINA. Visoke obresti terjajo manjše zaloge, le-to slabša ponudbo, padec kupne moči zmanjšuje povpraševanje in podaljšuje plačilne roke kupcev, ob tem pa so še težave s sovlaganji pri nabavi. V takih okoliščinah je AGRINA uspela obdržati obseg v planskih predvidevanjih (50 % plana in enako kot lani).

IZVOZ je v večini proizvodov nestimulativen. Nizke cene, ki jih nudi zunanji trg za meso, sadje, zelenjavo pa tudi vrsto drugih proizvodov, nerealen tečaj, nizki odstotki izvoznih stimulacij, se negativno

odražajo na količinsko realizacijo izvoza, ki v globalu ne dosega polletne dinamike.

Za proizvodnjo v SOZD je bilo v tem času porabljenih 4.209 tisoč ur, kar v primerjavi s planom pomeni 45 %, v primerjavi z istim obdobjem pa 2 % več.

Produktivnost, izražena z gibanjem proizvodnje in gibanjem porabe delovnega časa v tem obdobju, je glede na plan in lansko leto težko ocenjevati. Saj je realizirana kmetijska proizvodnja le del proizvodnje.

Kljub temu lahko ocenjujemo, da produktivnost letos nismo izboljšali.

VREDNOSTNI REZULTATI

Ob spremenjenem zakonu o evidencah poslovanja je primerjava uradnih podatkov nemogoča. Zato smo uporabili posamezne podatke po vrstah stroškov in obveznostih iz dohodka, ki so primerljivi, izpustili pa smo dohodek in čisti dohodek.

Celotni prihodek postaja vedno bolj kazalnik inflacije in vedno manj kazalnik uspešnosti poslovanja, saj je 45 % odstoten porast cen, ki je bil vračunan pri izdelavi plana, v tem času že presežen. Le po strukturi lahko ugotovljamo, kako

dajo blaga, ki je nekoliko hitreje naraščala kot je bilo planirano, a kljub temu zaostaja za lansko rastjo. Počasnejša rast prometa s trgovskim blagom je odraz sedanjega stanja nazadovanja kupne moči na domačem trgu.

V celotnem prihodku je zajet tudi izvoz, ki precej zaostaja za planirano dinamiko in je več ali manj enak kot lansko leto.

V strukturi celotnega prihodka se porabljen material in storitve gibljejo nekoliko počasneje kot prihodki, s tem je izražena boljša ekonomičnost vložene vrednosti materiala in storitev. Gibanje nabavne vrednosti blaga je usklajeno z gibanjem prodaje blaga. Ti podatki kažejo porast celotne ekonomičnosti od 114,7 na 118,9.

Amortizacija je v velikem porastu, ker upošteva novo mlekarno in visoke poraste v ST in GT. Če pa le-teh ne upoštevamo pa v globalu zaostaja za stopnjo inflacije.

Realizacija mase obračunanih osebnih dohodkov v primerjavi s planom je usklajena z realizacijo delovnega časa. V primerjavi s letom 1984 je masa večja za 72 %. Upoštevajoč povprečno število delavcev izračunanih na podlagi opravljenega delovnega časa, smo v tem času dosegli 40.098 din povprečnega neto mesečnega oseb-

Elementi	Plan 1985		Real. 84		Real. 85		Indeks	
	vrednost	struktura	vrednost	struktura	vrednost	struktura	R 85/P 85	R 85/R 84
Prihodki od proizv. in storitev	29.278	55,3	7.596	48,3	12.111	49,1	41	159
Prihodki od prodaje blaga	22.371	42,2	7.682	48,9	11.319	45,8	51	147
Prihodki od obresti	891	1,7	231	1,5	609	2,5	68	263
Drugi prihodki	445	0,8	202	1,3	654	2,6	147	324
CELOTNI PRIHODEK	52.935	100,0	15.711	100,0	24.693	100,0	47	157
Porabljen mat. in storitve	23.255	43,9	6.386	40,6	9.939	40,3	42	156
Nabavna vred. blaga	20.739	39,2	6.996	44,5	10.291	41,7	50	147
Amortizacija	1.155	2,2	319	2,0	600	2,4	52	188
Plačane obresti	2.635	5,0	451	2,9	1.847	7,5	70	410
Ostale izločitve iz dohodka	1.623	3,1	731	4,6	894	3,6	55	122
Osebnih dohodki	2.823	5,3	732	4,7	1.260	5,1	45	172
OSTANEK ČISTEGA DOHODKA	706	1,3	115	0,7	-138	0,6	-	-

so se gibale posamezne prvine formiranja in delitve celotnega prihodka in kako so vplivale na končni rezultat.

Vrednostni kazalci uspešnosti za prvo polletje v primerjavi s planom in istim obdobjem lanskega leta so naslednji: (glej gornjo tabelo)

Celotni prihodek smo formirali z nekoliko hitrejšo rastjo prihodkov od proizvodov in storitev in s pro-

nega dohodka na delavca. V primerjavi s planom pomeni to 1 odstotno zaostajanje, v primerjavi z lanskim obdobjem pa 68 odstotkov več. Tako nizek procent porasta je povzročil zaostajanje OD za rastjo cen življenjskih potrebščin za 8 %. Procent povečanja, prav tako pa tudi povprečni neto OD zaostaja za vsem republiškim povprečjem, kar prejšnja leta ni bil v celoti primer.

Mesečni neto OD na delavca (30. 6. 1985)

	Vrednost	Indeks povečanja 30. 6. 85 in 30. 6. 84	Indeks odstopanj
SRS	43.253	183,1	107,9
gospod. SRS	42.432	182,4	105,8
negosp. SRS	47.541	186,8	118,6
kmet. SRS	40.649	175	101,4
SOZD Hmezad	40.098	163	100,0

23. dan hmeljarjev



Letošnji hmeljarski starešina Franc Rančigaj z Gomilskega in njegova spremljevalka Martina Lesjak iz Ojstriške vasi pri Taboru v spremstvu z lanskima.



Na sedmih velikih vozovih so prikazali hmeljarji razna stara hmeljarska opravila od obdelave do sušenja hmelja na soncu in izplačila obiralcev – na fotografiji. V povorki sta sodelovala nov izdelek SIP žitni kombajn in diksi z laškimi pivom v pločevinkah s tujim napisom.



V nedeljo 11. avgusta se je na prireditvenem prostoru v Braslovčah zbralo nad 2.000 obiskovalcev, škoda, da je vse manj hmeljarjev, saj »dan hmeljarjev« je njihov stanovski praznik in morali bi biti nanj ponosni, zanj mnogo več žrtvovati in ga res praznovati.

Priznanja hmeljarjem za visoke pridelke

Podelili so posebna priznanja zaslužnim pridelovalcem zelenega zlata za lanskoletno letino. Za sorto Golding je prvo nagrado prejel Ivan Ribič iz Zgornjih Roj, ki je pridelal 2380 kilogramov na hektar, drugo mesto je osvojil Viki Gajšek iz Drešinjne vasi z 2300 kilogrami na hektar, tretje pa Jože Puncer iz Spodnjih Gorč z 2295 kilogrami hmelja na hektar. Pri sorti Atlas je prvo mesto osvojil Franc Sopotnik iz Šešč z 2141 kilogrami hmelja na hektar, drugo mesto Jože Jurak iz Šešč z 2112 kilogrami na hektar in tretje mesto Ivan Povše iz Podloga, ki je pridelal 1993 kilogramov hmelja na hektar. Prvo mesto pri sorti Aurora je prejel Franc Brežnik iz Podloga s 3130 kilogrami na hektar, drugo mesto Jože Povše iz Podloga s 3044 kilogrami na hektar in tretje mesto Jože Puncer iz Spodnjih Gorč, ki je na hektar pridelal 3036 kilogramov hmelja. Kolektivne nagrade so prejeli Hmezad TOZD Petrovče PE Drešinja vas za doseženih 2256 kilogramov hmelja na hektar in Slovenijavino Jeruzalem Ormož za 2098 kilogramov na hektar. Pri Inštitutu za pivovarstvo Žalec ugotavljajo, da so povprečni pridelki na hektar dobri, da je dobra tudi kemična kakovost, žal pa se pojavlja vse več napak pri obiranju in sušenju, kar znižuje kakovost hmelja in seveda tudi ceno na svetovnih trgih.

JANEZ VEDENIK

PRIZNANJA ZA DOSEŽENE USPEHE V HMELJARSTVU SO PREJELI:

1. Arzenšek Franc, Arja vas, TZO Petrovče
2. Feguš Jakob, E KK Ptuj, DE Turnišče
3. Delčnjak Ludvik, Hmezad Kmetijstvo Žalec, TOZD Petrovče
4. Dimec Ivan, Podlog, TZO Šempeter
5. Gal Franjo, Hmezad Kmetijstvo Žalec, TOZD Petrovče
6. Gajšek Drago, Latkova vas, TZO Prebold
7. Grivec Pavla, Hmezad Kmetijstvo Žalec TOZD Petrovče
8. Hrovat Marija, Breg, TZO Polzela
9. Irmančnik Jože, Drešinja vas, TZO Petrovče
10. Jurak Jože, Šešče, TZO Prebold
11. Jurič Anton, E KK Ptuj DE Dornava
12. Jakopanec Gizela, Hmezad Kmetijstvo Žalec TOZD Petrovče
13. Krajnc Ljudmila, Hmezad Kmetijstvo Žalec TOZD Latkova vas
14. Keber Tit, Hmezad KZ Drava Radlje ob Dravi
15. Krajnc Tončka, Hmezad Kmetijstvo Žalec TOZD Petrovče
16. Lanšček Jože, Agraria Brežice
17. Matko Frančiška, Hmezad Kmetijstvo Žalec TOZD Latkova vas
18. Majcen Otilija, Slovin, KK Jeruzalem Ormož
19. Meznarič Marija, Hmezad Kmetijstvo Žalec TOZD Latkova vas
20. Petrovič Neda, M KK Sevnica, obrat Loka
21. Rak Martin, Šmiklavž, TZO Tabor
22. Roter Slavko, Prekopa, TZO Vransko
23. Šmelc Alojz, Agrokombinat Maribor, DE Rače
24. Topovšek Vinko, Grajska vas, TZO Trnava

Letos so lepaki Turističnega društva Braslovče vabili na »23. praznovanje hmeljarjev«, kar je motilo marsikaterega hmeljarja. Saj se hmeljarji že nad sto let sestajajo in praznujejo tako ali drugače. Zato ta številka ni prava, prava pa je za **23. dan hmeljarjev**, ki ga je iz ljubezni do hmelja samoiniciativno pričel 1962. leta takratni upravnik Kmetijstva Vrbje tov. Štefan Pečolar. Želel je s pomočjo etnologov, umetnikov in hmeljarskih entuziastov postopoma vpeljati hmeljarsko nošnjo za hmeljarje in hmeljarke. Pri starešinah mu je uspelo. Le pri dekletih, kjer si je zamislil nošnjo bolj široko, saj je takrat letno bilo tudi do 20 kandidatk za princesko v raznolikih in pestrih oblačilih s hmeljarskimi barvami in emblemi, a se je zreduciralo le na eno spremljevalko. Letošnji 23. dan hmeljarjev je morda ovrgel predvidevanja o stagnaciji že tradicionalnega hmeljarskega praznika. Saj v hudih časih, ki prihajajo, se tudi vodilni bolj obračajo k ljudstvu in tradicijam, pa tudi hmeljarji sami se moramo bolj s ponosom zavedati svojega stanu in pomena.

Vy

Obisk zadrušnikov ZZ Galeb Trkanje iz Makedonije

V soboto 10. avgusta 1985 ob 11. uri so predstavniki DPO, občine Žalec SOZD Hmezad in KZ Savinjska dolina Žalec na dvorišču TZO Šempeter sprejeli zadrušnike zemljodelske zadruge Galeb Trkanje iz občine Kočani v Makedoniji. Prijetna družba 59 Makedoncev je po kratkem kulturnem programu dva dni uživala gostoljubje kmetov in delavcev HMEZAD KZ Savinjska dolina Žalec.

Razkazali smo jim utrip življenja in delo v naši dolini v času pred obiranjem hmelja. Sodelovali so na praznovanju dneva hmeljarjev v Braslovčah. Prav tako so se predstavniki obeh zadrug pomerili tudi v različnih športnih disciplinah. V šahu so zmagali gostje, v odbojki in malem nogometu pa so bili boljši domači. Za nežni spol je bil organiziran ogled Savinjskega gaja v Mozirju nad katerim so bile vse žene zelo navdušene.

Predstavniki obeh zadrug so izmenjavali izkušnje s področja združevanja kmetov. KZ Savinjska dolina ima vodilno panogo hemlj, ZZ Galeb pa riž. Pridobljena spoznanja bodo obema organizacijama koristila pri nadaljnjem delu in prijateljskem sodelovanju.

HMEZAD KZ Sav. dolina Žalec



Pridelovalci riža iz Trkanja – Makedonija so si ogledali praznovanje dneva hmeljarjev in lepote naše doline.

POSLOVANJE V PRVI POLOVICI LETA

(Nadaljevanje z 2. strani)

Osební dohodki v strukturi celotnega prihodka so v porastu v primerjavi z lanskim letom pa kljub temu zaostajajo za planom.

Globalna usklajenost osebnih dohodkov z družbenim dogovorom je zaenkrat še prisotna, čeprav DO, ki so v izgubi, porabijo za osebni dohodek v večini primerov ustvarjen dohodek.

Ostale obveznosti iz dohodka, ki vsebujejo zakonske obveznosti, prispevek, članarine, zavarovanje in ostali del za določene namene, naraščajo v primerjavi z 1984. letom v deležu.

Porast obveznosti za **obresti** je dosegel najvišji nivo povečanja. V absolutnem znesku dosega 1.847 milijonov din, kar je štirikrat več kot lani in 70 % plana.

Pokritje plačanih obresti s prihodki od obresti je lani znašalo 51 %. To pokritje se je v tem letu znižalo na 33 odstotkov.

Delež obresti v celotnem prihodku v primerjavi z obdobjem lanskega leta se je povečal za dva in polkrat.

Področje obresti z enim vrednostnim podatkom, dvema indeksom in tremi izrazi deležev v celotnem prihodku razkriva celotno

problematiko gospodarjenja s sredstvi, problematiko družbenih ukrepov in ukrepov znotraj SOZD, v delovnih organizacijah in interni banki.

Ustvarjen **čisti dohodek** je v višini 394 milijonov din in omogoča akumulacijo v višini 289 milijonov din, kar je 83 % več kot lani in 45 % planirane. Vendar ta ostanek čistega dohodka pomeni prav malo ob 532 milijonski izgubi.

ZAKLJUČKI

Poslovanje v tem polletju ni zadovoljivo. V kolikor ne bodo vremenske razmere ugodne za spravilo pridelkov, družbeni ukrepi ugodnejši in prizadevanja znotraj SOZD večja, se bodo negativni trendi nadaljevali.

Za umirjenje negativnih trendov bo potrebno vložiti precejšnje napore.

V proizvodnji moramo posvetiti pozornost kvaliteti proizvodov, ki ob zmanjšanih količinah lahko doseže boljše ceno. Padec proizvodnje tudi akumulativnejših proizvodov je nujno ustaviti in povečati proizvodnjo le-teh. S tem bomo zmanjšali negativne učinke izpada neakumulativnih proizvodov.

IMENOVANJA V SOZD

Miljana ŠKRUBA, roj. 1948. leta, ekonomski tehnik, zaposlena v KZ Savinjska dolina Žalec, je bila imenovana za vršilca dolžnosti vodje ekonomsko-računskega oddelka DO.

Marko VRABER, roj. 1956. leta, inženir agronomije, doslej vodja zadrušne enote Kapla-Remšnik je bil imenovan za vršilca dolžnosti upravnika TZO Kmetovalec Vuzenica v KZ Drava Radlje.

Odnose v reprovrigah moramo nujno postaviti na pošteno raven, raven enakopravnosti in delitve učinkov po deležih vlaganja.

Intenzivirati je potrebno izvozno dejavnost zlasti na področjih, ki dajejo večje učinke (sadje, zelišča, gobe, gozdni sadeži, kmetijski stroji).

Dosledneje je nujno izvajati ukrepe finančne politike na področju zaloga in ostalega angažiranja sredstev, predvsem naložbe v osnovna sredstva.

Trend ekstenzivnega zaposlovanja moramo nujno prekiniti in eventualne viške preusmeriti.

Nujno je pospešeno uvajati sodobnejšo organizacijo dela in krmljenja poslovnega procesa, kar bo omogočalo sprotno informiranje o poslovnih dogodkih, ob tem pa tudi sprotne ukrepanje.

DO, ki poslujejo z izgubo, morajo intenzivneje izvajati sprejete ukrepe, predvsem povečati izkoriščenost vloženih sredstev in zaposlenih.

MD

PRIZNANJA ZADRUŠNE ZVEZE

Upravni odbor Zadrušne zveze Slovenije je za uspešno delo v združništvu za leto 1985. podelil 60 priznanj ZKS posameznikom in 6 priznanj aktivom oz. skupnostim.

Svečana podelitev priznanj je bila v okviru prireditve mednarodnega kmetijskega živilskega sejma v Gornji Radgoni 28. avgusta 1985.

Iz SOZD Hmezad so priznanja prejeli:

Vlado KRALJ, direktor HMEZAD, KZ Savinjska dolina Žalec – pismeno priznanje s plaketo

dr. Anton VRABIČ, tehnolog perutninarke proizvodnje HMEZAD, KZ Savinjska dolina Žalec – pismeno priznanje

Franc URATNIK, združeni kmet HMEZAD, KZ Savinjska dolina Žalec, TZO Braslovče – pismeno priznanje

Ivan ŽAGAR, HMEZAD, KZ Slovenska Bistrica – pismeno priznanje

Jože HEDL, HMEZAD, KZ Drava, TZO Vuzenica – pismeno priznanje

Franc KUNST, HMEZAD, KK Šmarje, TOK Šmarje pri Jelšah – pismeno priznanje

ČESTITAMO!



Pred dnevi je pred strogo komisijo, ki so jo sestavljale Marija Wagner, Rozina Vybihal in Breda Žagar, uspešno opravil pripravniški izpit Pavle Sotošek, ki se je zanj pripravil pod vodstvom mentorice Milene Potočnik iz KK Šmarje. Letos je pripravniške izpite uspešno opravilo že 71 kandidatov.

Pridelovalcem pšenice

Pridelki pšenice, ki jih dosegamo v Sloveniji, kažejo, da napredujemo v pridelovanju te poljščine. Za doseganje velikih pridelkov pšenice je poleg ugodnih vremenskih pogojev prav gotovo pomembno tudi znanje o pravilni in pravočasni agrotehnik. Z večjim znanjem in izkušnjami pridelovalcev ter s sistematičnim pospeševalnim delom bomo pridelke v prihodnje lahko še povečali.

PŠENICA v njivskem kolobarju

Pšenica naj bi v njivskem kolobarju praviloma sledila listankam, ugodne predhodnice so krompir, enoletne metuljnice, oljnice in silažna koruza. Pšenica lahko sledi tudi nezapleveljeni lucemi, čmi detelji in posevkom trav, če jih pravočasno preorjemo, da se zemlja do setve dovolj sesede. Pšenica se v njivskem kolobarju slabo prenaša.

PRIPRAVA njive za setev

Njivo preorjemo 18 do 25 cm globoko, to je do globine ornice. Podoravanje rastlinskih ostankov je dosti učinkovitejše, če jih (še zlasti koruznico) pred oranjem zrežemo oz. zdrobimo. Brazdo je treba takoj po oranju obdelati. Uporabljamo orodja, ki brazdo režejo, drobijo in zgoščujejo, če je potrebno tudi krožne brane. Največje grude ne bi znale biti večje od oreha oz. manjšega kokošjega jajca. Na pravilno pripravljeno njivo kolesnice traktorskih koles ne smejo ostati vidne.

Oranje opravimo dovolj zgodaj, da se zemlja pred setvijo sesede, tako zagotovimo boljši vznik semena in zmanjšamo nevarnost zimske pozebe.

GNOJENJE pred setvijo

Obilne pridelke pšenice lahko dosežemo le z ustreznim gnojenjem. Odmerke fosforja in kalija določimo na osnovi njune ravni v zemlji v razponu od 60 do 120 kg/ha fosforja (P 205) in od 80 do 140 kg/ha kalija (K 20).

Na siromašnih gnojimo s celotnim odmerkom teh dveh hranil pri pripravi zemlje za setev, na boljše založenih tleh lahko gnojimo z enim delom odmerka fosforja in kalija pred setvijo, z drugim delom pa pri dognojevanju ob koncu zime.

Čeprav je za obilne pridelke pšenice odločilna zadostna prehrana posevkov z dušikom, pri gnojenju s tem hranilom jeseni ne smemo pretiravati. Za primeren razvoj posevkov v jesenskem obdobju in za dobro prezimitev zadostuje predsetveno gnojenje z 20–40 kg/ha čistega dušika.

Pri poznih setvah in pri zaoravanju koruznice odmere dušika nekoliko povečamo. Primerna gnojila za gnojenje pred setvijo so tista, ki vsebujejo manjše količine dušika (NPK 4-18-22 600 kg/ha ali 6-18-18 500 kg/ha in podobno).

SEME. Kakovost semena.

Obilen in kakovosten pridelek zagotavlja uporaba potrjenega, prečiščenega, zdravega in razkuženega ter dobro kalivega semena. Ker je setev kakovostnega semena eden temeljnih elementov intenzivnega pridelovanja, je priporočljivo, da za setev kupimo potrjeno, sortirano, razkuženo in v laboratoriju preizkušeno seme.

Čas setve

V večjem obsegu kot doslej se moramo izogniti ne le prepozni, temveč tudi prerani setvi. Za naše področje je čas setve z ozirom na podnebne razmere in izbor sort najprimernejši v prvi polovici oktobra.

Gostota setve

Pri pšenici posejemo 550 do 650 kalivih zrn na m², to je okoli 250 do 300 kg/ha.

Za vsak teden zakasnitve pri setvi povečamo količino semena za okoli 10 %.

NAČIN SETVE IN UREDITEV SEJALNICE

Sejemo na ozko medvrstno razdaljo (10 do 15 cm) in v globino 2 do 4 cm. Pred setvijo opravimo s sejalnico sejalni poskus. Sejalnico uredimo tako, da izmetava željeno količino semena. Naravnamo tudi enakomernost razmika med posameznimi sejalnimi cevmi.

Franc BERIČIČ



Muhasto vreme tudi čebelarjem ni prizanese. Delavki Čebelarske zadruga v Kasazah pri Petrovčah točita v kozarce zadnji lanski kostanj med. Letos ga bo bolj malo pa kljub temu cene niso previsoke.

Obiranje sadja

Kakovost sadja ni odvisna samo od dobre oskrbe nasadov, to je od pridelovanja, ampak prav tako od pravočasnega obiranja in shranjevanja. Kakovost sadja določata privlačnost in okus. Privlačnost sestavljajo debelost, oblika in barva ploda, okus pa aroma in tekstura.

Večino sadja obiramo s peclji. Pri prijemanju sadja moramo biti previdni, da ne sisemo ploda in ne ranimo z nohti. Posebno pazimo tiste sorte, ki so občutljive na otiske; občutljiv plod primemo samo z dlanjo. Tudi obiralna posoda ne sme imeti trdih vogalov.

Z zavestnim obiranjem povečamo kvaliteto sadja. Kvaliteta pa je predpogoj za dobro prodajo. Matej Čulk

OPOZORILO HMELJARJEM!

Zaradi varstva zdravja ljudi in čistoče je po odloku SO Žalec o javnem redu in miru v 9. točki 8. člena (Uradni list SRS, št. 31/84) določeno, da je prepovedano puščati hmeljske odpadke na odlagališču dalj kot 2 meseca po končanem obiranju hmelja oziroma po 15. novembru vsakega leta. Kršitelji tega odloka bodo predlagani v upravno kazenski postopek sodniku za prekrške.

Poleg omenjenega opozarjamo vse hmeljarje, da obvezno uničijo s sežiganjem vse ostanke hmeljnih trt na mestih, kamor so jih odlagali v času obiranja hmelja. Ta ukrep je nujen zato, da se uničijo razni škodljivci predvsem prosena (koruzna) večča in bolezn, ki se zadržujejo ter širijo iz teh ostankov.

Kmetijska inšpekcija
SO Žalec

SKUHALI 200 TON SOJE

Zaradi malomarnosti pri skladiščenju v sozdu Hmezad v Žalcu so uničili okrog dvesto ton soje. Kot zdaj ugotavljajo, se je soja vnela in počrnela.

Pri Hmezadu v Žalcu se zaradi pregrete soje nikomur ne bo vnel stolček, ker bo škodo poravnala – zavarovalnica, prizadeti pa so tako že izgoreli v boju – za vsako novo zrno kruha.

DE, št. 33

– ez

Plan dovoza hmelja letnika 1985

PREVZEM V ŽALCU

1. Hmezad TZO Trnava
2. Hmezad TZO Polzela
3. Hmezad TZO Petrovče
4. Hmezad TZO Šempeter
5. Hmezad TZO Petrovče
6. Hmezad TZO Prebold
7. Hmezad TZO Gotovlje
8. Slovenija Vino »Jeruzalem« Ormož
9. Agrokombinat Maribor, Rače
10. KZ Drava – Radlje
11. Hmezad Kmetijstvo Šmarje pri Jelšah
12. ERA Velenje – Šmartno ob Paki – Šoštanj
13. KZ Dravograd
14. KZ Slovenj Gradec
15. KŠČ »GRM« Novo Mesto
16. KZ Krka Novo Mesto
17. PP Kozjak »Rogoza« Hoče

PREVZEM NA TERENU – VZHODNO PODROČJE

Hmezad Kmetijstvo Petrovče DE Arja vas
Hmezad, Kmetijstvo Petrovče DE Šmarjeta-Vojnik
Kmetijska zadruga Celje
Merkator, Kmetijski kombinat Sevnica-Loka, Šentjanž

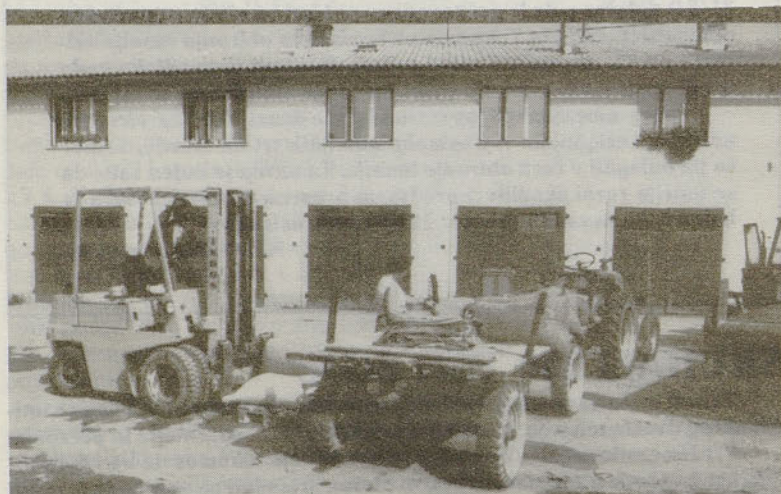
PREVZEM NA TERENU – ZAHODNO PODROČJE

Hmezad, Kmetijstvo Petrovče, DE Šempeter-Vrbje
Hmezad, TZO Vransko
Hmezad, Kmetijstvo Latkova vas-Vransko
Hmezad, TZO Tabor
Hmezad, Kmetijstvo Latkova vas Tabor
Hmezad, Kmetijstvo Latkova vas Žovnek
Hmezad, TZO Braslovče
KZ Mozirje

PREVZEM NA TERENU – MARIBORSKI SEKTOR

Kmetijski kombinat Ptuj, DE Pragersko, Turnišče,
Dornava,
KZ Ruše
Hmezad, Kmetijstvo Radlje ob Dravi

Vodja hmeljarne
Ivan Praznikar



Odkupljeni so zadnji kilogrami pšenice na TZO Gotovlje. Tako je KZ Savinjska dolina zbrala okrog 462 ton pšenice in skoraj izpolnila zastavljen si načrt odkupa.

Mednarodni kongres hmeljarjev letos v Nitri na Slovaškem

Mesto Nitra ob istoimenski reki, sicer pomembno industrijsko in univerzitetno središče, je od 5. do 8. avgusta letos gostilo preko tristo delegatov iz vsega sveta, na mednarodnem kongresu hmeljarjev. Po prijetnem sprejemu, je drugi dan potekalo delo ekonomske in tehnične komisije. Prva je ugotavljala površine in predviden pridelek hmelja v letošnjem letu in s tem povezano problematiko prodaje. Generalna tema tehnične komisije je bila tehnološki razvoj v skrbi za zemljo in hmeljne rastline med rastno sezono in po njej. Poslušali smo referate o tehniki obdelave tal v hmeljiščih Zvezne republike Nemčije, uporabi gnojevke v hmeljiščih, zahtevah pri osnovni obdelavi in napeljavi hmeljišč v DDR in kako gojiti hmeljske poganjke pozimi. Ker je med pogovorom delegatov precej močno izbil tudi problem težav in izgub pri spravilu hmelja je bilo zadnje dopoldne kongresa posvečeno tej temi. Tu so se izmenjala razna mnenja in sprejel sklep, da se na naslednjem kongresu tej temi posveti razprava tehnične komisije. Tretji dan kongresa so si delegati ogledali slovaška središča pridelovanja hmelja in demonstracijo dela obratnega stroja LČH 2 ter prikaz strojev za dela v hmeljiščih.

S skupščino, na kateri so podelili tudi red hmeljarskega viteza prve in druge stopnje predlaganim delegatom iz posameznih držav, iz Slovenije je red viteza prve stopnje prejel tov. Stanko Zupanc, red viteza druge stopnje pa tov. Viko Molan, se je kongres končal.

S prijetnim občutkom na mnoga nova poznanstva in spoznanja smo se poslovili od Nitre in prijaznih gostiteljev.

M. K.

OBMOČNO TRAKTORSKO TEKMOVANJE

V Medlogu pri Celju je bilo v soboto 3. avgusta XIII. tekmovanje mladih zadrušnikov celjskega območja. Tekmovanja se je udeležilo 16 ekip mladih zadrušnikov in sicer iz: KZ Laško, KK Šentjur, ZKS Mozirje, ERA TOK Šoštanj (3 ekipe), KZ Celje, KZ Savinjska dolina Zalec, TZO Trnava in TZO Vransko. Na tekmovanju smo pogrešali ekipe poklicnih traktoristov in ekipe žensk.

Tekmovalci so se pomerili v oranju z dvobrazdnim plugom in spretnostni vožnji z dvoosno prikolico. Poleg tega pa je program vseboval tudi teoretičen del, saj so morali tekmovalci odgovoriti na 50 vprašanj s področja kmetijske mehanizacije, zlasti s področja varnosti pri ravnanju s stroji, poljedelstva in varstva rastlin.

Med mladimi zadrušniki je bil najboljši v vseh disciplinah Vinko ZUPANC iz Dobriše vasi TZO Petrovče. Ta je bil tudi zmagovalac pri oranju z dvobrazdnim plugom in je tako postal najuspešnejši mladi zadrušnik. Drugo mesto je v vseh disciplinah dosegel Ciril TERGLAV iz Zg. Grušovelj TZO Šempeter, ki je bil tudi prvi v spretnostni vožnji.

Tako bosta Zupanc in Terglav zastopala celjsko območje na 29. tekmovanju traktoristov in 13. tekmovanju mladih zadrušnikov in žensk Slovenije. Republiško tekmovanje bo v Ptuj od 30. avgusta do 1. septembra 1985.

Na tekmovanju so se uvrstile ekipe takole:

1. Petrovče, 2. Šempeter I, 3. Šoštanj II., 4. Šentjur, 5. Šempeter III., 6. Tabor, 7. Trnava, 8. Laško, 9. Celje, 10. Šoštanj III., 11. Šoštanj I., 12. Braslovče, 13. Mozirje, 14. Polzela, 15. Vransko, 16. Šempeter II.

Prvih pet mest v vseh disciplinah so zasedli:

1. Vinko Zupanc, Petrovče
2. Ciril Terglav, Šempeter
3. Alojz Rojnik, Šempeter
4. Anton Špital, Šoštanj
5. Andrej Kramer, Petrovče

V oranju so se uvrstili:

1. Vinko Zupanc, Petrovče
2. Ciril Terglav, Šempeter
3. Ivan Guzej, Šentjur
4. Miran Mirnik, Celje
5. Matjaž Hrastnik, Šoštanj

V spretnostni vožnji so dosegli prvih pet mest:

1. Ciril Terglav, Šempeter
2. Alojz Rojnik, Šempeter
3. Bojan Serdoner, Šempeter
4. Mirko Vodlak, Braslovče
5. Jože Mastnak, Šentjur

V teoriji so se uvrstili:

1. Alojz Rojnik, Šempeter
2. Vinko Zupanc, Petrovče
3. Andrej Kramer, Petrovče
4. Ciril Terglav, Šempeter
5. Ivo Cokan, Šempeter

Franc Beričič

Izvajanje pokojninskega in invalidskega zavarovanja kmetov po odločitvi ustavnega sodišča SR Slovenije z dne 18. 4. 1984

Skupščina skupnosti pokojninskega in invalidskega zavarovanja v SR Sloveniji je s sklepom o spremembi in dopolnitvi sklepa o načinu izvajanja pokojninskega in invalidskega zavarovanja ter o osnovah za odmero pravic in obračunavanje in plačevanje prispevkov za zavarovanje – kmete in člane njihovih gospodarstev, ki se jim ne ugotavlja osebni dohodek (Uradni list SRS, št. 17/84), omejila izbiro osnov za zavarovanje in odmero pravic iz pokojninskega in invalidskega zavarovanja tako, da se zavarovanci iz 10. in 11. člena zakona o pokojninskem in invalidskem zavarovanju v letu 1984 lahko zavarujejo največ po šesti zavarovalni osnovi, vsako naslednje leto pa se lahko odločijo za naslednjo višjo zavarovalno osnovo. Datum pričetka uporabe tega sklepa ni bil spremenjen, zato so se tudi spremenjene določbe sklepa uporabljale od 1. 1. 1984 dalje.

Zoper tako ureditev je bil sprožen postopek za oceno ustavnosti in zakonitosti, in sicer glede časovne uporabe navedenega sklepa za tiste zavarovance, ki so se v začetku leta 1984 že zavarovali po osnovah, višjih od šeste.

Ustavno sodišče SR Slovenije je z odločbo št. U I-94/84-11 z dne 18. 4. 1985 (Uradni list SRS, št. 16/85) odločilo, da se razveljavi določba XVII. točke prečiščenega besedila citiranega sklepa v tistem delu, ki določa uporabo spremenjenega sklepa od 1. 1. 1984 dalje. Sodišče je namreč ugotovilo, da je bil sklepu dan učinek za nazaj, s tem pa so bili zavarovanci postavljeni v slabši položaj kot bi ga imeli pred sprejemom spremenjenega sklepa.

Omejevanje izbire zavarovalnih osnov za nazaj je po mnenju sodišča v nasprotju z določbami 577. člena zakona o združenem delu.

Na podlagi odločitve Ustavnega sodišča je bilo do uveljavitve spremenjenega sklepa, tj. do 16. 6. 1984, možno zavarovanje v skladu s prvotno sprejetim sklepom brez omejitev.

V skladu s 415. členom Ustave SR Slovenije lahko zavarovanci iz 10. in 11. člena republiškega zakona, ki so se pred spremembo sklepa o določitvi zavarovalnih osnov zavarovali po zavarovalni osnovi, višji od šeste, pa so bili s spremembo sklepa avtomatično razvrščeni v šesti zavarovalni razred oziroma so si izbrali

nižji zavarovalni razred, v 6 mesecih od dneva objave odločbe Ustavnega sodišča v Uradnem listu SRS, tj. do 10. novembra 1985, zahtevajo zavarovanje po prvotno izbrani zavarovalni osnovi za čas od 1. januarja do 16. junija 1984, tj. do uveljavitve spremembe sklepa o zavarovalnih osnovah.

Poudariti velja, da lahko kmet – zavarovanec uveljavlja prvotno izbrano zavarovalno osnovo le z zahtevo, ta osnova pa velja le za čas do vključno 15. 6. 1984. Od 16. 6. 1984 dalje veljajo za vse omenjene zavarovance osnove, po katerih so bili zavarovani v letu 1984 po spremembi sklepa o določitvi zavarovalnih osnov. Po 10. novembru 1985 zavarovanci ne morejo več uveljavljati prvotno izbrane osnove za čas od 1. 1. 1984 do 15. 6. 1984.

Zahtevo za uveljavitev prvotno izbrane zavarovalne osnove v zvezi z odločbo Ustavnega sodišča vložijo zavarovanci pri občinski zdravstveni skupnosti na obrazcu M-3 (sprememba zavarovanja). Zdravstvena skupnost vroči en izvod obrazca občinski upravi za družbene prihodke, ki je pristojna za odmero, pobiranje in izterjavo zavarovančevih prispevkov. Uprava bo v skladu z zavarovančevimi zahtevami odmerila in poračunala na novo odmerjene prispevke.

V skladu s 415. členom republiške ustave lahko uveljavljajo zavarovanje po prvotno izbrani zavarovalni osnovi tudi zavarovanci iz 10. in 11. člena republiškega zakona, ki so že uveljavili pravico do pokojnine. Na podlagi ponovnega zavarovanja po prvotno izbrani zavarovalni osnovi, od katere bodo plačali razliko v prispevkih, bodo morali ti zavarovanci vložiti pri Skupnosti pokojninskega in invalidskega zavarovanja zahtevo za spremembo posamičnega akta o odmeri pokojnine. Skupnost bo lahko izdala akt o ponovni odmeri pokojnin po predložitvi potrdila o plačani razliki v prispevkih za leto 1984. V skladu s 415. členom republiške ustave bo šla zavarovancu pravica do višjega zneska pokojnine v vsakem primeru za nazaj od dneva uveljavitve pravice do pokojnine, vendar le pod pogojem, da je zahteva za zavarovanje po prvotno izbrani osnovi vložena pravočasno (do 10. novembra 1985).

V. B.

Med delom je v 61. letu ugasnilo življenje našemu dolgoletnemu zadružniku

VALENTINU FAJDIGA

iz Kal

Na njegovi zadnji poti smo ga pospremili 1. 8. 1985.
Naj mu bo lahka domača gruda

TZO ŠEMPETER



Ob nallvih je dvorišče TZO Trnava na Gomilskem poplavljeno in ovira redno delo.



Po obiranju hmelja bo glavno opravilo hitro in kvalitetno spravilo koruze za silažo. Posnetek je lanski z Žovneka.



Demonstracija oranja na območnem tekmovanju traktoristov.

Po težki bolezni je v 64. letu starosti umrl naš dolgoletni član zadruge

KONRAD MASTNAK

iz Zg. Roj

Od njega smo se poslovili 20. 8. 85 na Šempetrskem pokopališču.

Ostal nam bo v lepem spominu.

TZO Šempeter

Razpisna komisija pri Hmezadu,
Kmetijstvo Žalec - TOZD Latkova vas
razpisuje

JAVNO LICITACIJO

bivšega svinjskega hleva Podgrad - Vransko z zemljiščem, ki predstavlja parc. št.

87/3 pašnik	3 v izmeri 724 m ²
88 travnik	5 v izmeri 132 m ²
89/2 sadovnjak	3 v izmeri 180 m ²
9 stavbišče	v izmeri 111 m ²

k. o. Jeronim, v skupni izmeri 1147 m².

Izključna cena za hlev in zemljišče znaša din 735.428,00 to je din 478.246,00 za hlev in za zemljišče v izmeri 600 m² din 213.422,00, ter za preostanek zemljišča v izmeri 547 m² 43.760,00.

Javna licitacija bo v

četrtek, dne 26. 9. 1985 ob 8. uri

v sejni sobi Hmezada v Žalcu, Ulica žalskega tabora 1 - I. nadstropje. Dražitelji so dolžni pred pričetkom dražbe položiti varščino v znesku din 10 % od izključne cene.

Po opravljeni licitaciji bo s kupcem v roku 30 dni sklenjena kupna pogodba. Kupec je dolžan celotno kupnino poravnati prodajalcu takoj ob podpisu pogodbe. V kolikor kupec v navedenem roku celotne kupnine ne plača, bomo razpisali ponovno licitacijo in mora prvi dražitelj plačati stroške javnega razpisa in nadomestiti eventualno razliko pri ponovno doseženi kupnini.

Kupec je dolžan razen kupnine plačati vse stroške, ki bi nastali pri sklenitvi pogodbe, kot tudi prometni davek.

Vse informacije lahko zainteresirani dobijo v zemljiškem oddelku Hmezada v Žalcu, Hmeljarska ulica 3 - II. nadstropje.

JAVNA LICITACIJA

ki jo razpisuje razpisna komisija pri KZ Savinjska dolina - TZO Tabor za hmeljarsko sušilnico in zemljišče v Lokah.

Sušilnica ima parcelni številki:

230 stavbišče v izmeri 149 m²

22/2 travnik 5 v izmeri 333 m²

v k. o. Črni vrh.

Izključna cena za sušilnico in zemljišče znaša 2.771.260,00, to je 2.557.838,00 din za hmeljarsko sušilnico in 213.422,00 din za zemljišče.

Javna licitacija bo v

petek, dne 20. 9. 1985 ob 8. uri

v sejni sobi Hmezada v Žalcu, Ulica žalskega tabora 1.

Dražitelji so dolžni pred pričetkom dražbe plačati varščino v znesku din 10 % od izključne cene.

Po opravljeni dražbi bo s kupcem v roku 30 dni sklenjena kupna pogodba. Kupec je dolžan celotno kupnino poravnati prodajalcu takoj ob podpisu pogodbe. V kolikor kupec v navedenem roku celotne kupnine ne plača, bomo razpisali ponovno licitacijo in mora prvi dražitelj plačati stroške javnega razpisa in nadomestiti eventualno razliko pri ponovno doseženi kupnini. Kupec je dolžan razen kupnine plačati vse stroške, ki bi nastali pri sklenitvi pogodbe, in prometni davek.

Vse informacije lahko zainteresirani dobijo v zemljiškem oddelku Hmezada v Žalcu, Hmeljarska ulica 3, II. nadstropje.

V septembru bodo praznovali:

60 let

Jože KLAMPFER - Kmetijstvo Žalec

50 let

Peter GREGUR - Kmetijstvo Žalec

Franc HROVATIČ - Kmetijstvo Žalec

Ivanka ŠTEMBERGER - KZ Ilirska Bistrica

Anton ČREŠNIK - KZ Drava Radlje

Maks GORENJAK - KZ Slovenska Bistrica

Ljudmila ŠTIBRIČ - Celjska mesna ind. Celje

Andjelo LEVANIČ - Export-import Žalec

Marjeta MEDVED - Gostinstvo-turizem Žalec

Čestitamo!

Glasilno Hmeljarja izdaja delavski svet SOZD Hmezad Žalec - Ureja uredniški odbor: predsednik Slavko Košenina; člani: Metka Vočko, Ivan Vodlan, Eva Orač, Martina Krajnc, dipl. inž. kmet., Miljeva Kač, dipl. inž. kmet. - urednica strokovne priloge za hmeljarstvo. Vili Vybihal, kmet. inž. - glavni in odgovorni urednik - Uredništvo je v SOZD Hmezad v Žalcu, Ulica žalskega tabora 1 - Glasilno izhaja enkrat mesečno v 5.500 izvodih - Mesečna naročnina je 50 din - Tisk AERO Celje - TOZD Grafika

IZŠLO V URADNIH LISTIH:

SRS

V Ur. l. SRS 25/85 je objavljen Zakon o spremembah in dopolnitvah Zakona o samoprispevku. Na osnovi teh sprememb in dopolnitev se samoprispevek med ostalim ne more uvesti od prejemkov iz socialno varstvenih pomoči, od starostne pokojnine, priznane po Zakonu o starostnem zavarovanju kmetov, od osebnega dohodka, ki ne presega zneska OD, ki zagotavlja materialno in socialno varnost delavca. Zakon velja od 20. 7. 1985 dalje.

- 0 -

V Ur. l. SRS 27/85 je objavljen Zakon o spremembah in dopolnitvah Zakona o davku na promet nepremičnin. Velja in uporablja se od 3. 8. 1985.

- 0 -

V Ur. l. SRS 27/85 sta objavljena tudi Pravilnika o načinu in postopku oddaje graditve objektov in Pravilnik o programu in načinu opravljanja strokovnih izpitov po Zakonu o graditvi objektov.

- 0 -

Na osnovi odloka o spremembi odloka o obrestni meri zamudnih obresti za davke in prispevke je obrestna mera od 3. 8. 1985 84 %.

SFRJ

Po sklepu Narodne banke Jugoslavije se z dnem 20. 7. 1985 da v obtok kovani denar za 20, 50 in 100 dinarjev.

- 0 -



V Ur. l. SFRJ 39/85 so objavljene spremembe in dopolnitve Zakona o obligacijskih razmerjih. Med ostalim so se spremenila določila 399. čl. o pogodbeni obrestni meri.

Če so obresti dogovorjene, nista pa določeni obrestna mera in zapadlost, velja med posamezniki obrestna mera, ki se v kraju izpolnitve plačuje za hranilne vloge na vpogled, med drugimi osebami pa velja obrestna mera, ki jo banka ali druga bančna organizacija plačuje oz. s pogodbo določa za tako ali podobno vrsto posla.

- 0 -

Po Zakonu o spremembah Zakona o izdaji novih bankovcev in kovanec objavljenem v Ur. l. SFRJ 39/85, od 1. 8. 1985, OZD, druge družbene pravne osebe, civilne pravne osebe in občani vse končne obračune ter virmanske in gotovinske izplačilne naloge zaokrožijo: od 1 pare do 50 par na 0 par, od 51 par do 100 par na 100 par.

- 0 -

V Ur. l. SFRJ, 39/85 je objavljen tudi Zakon o spremembah in dopolnitvah Zakona o sanaciji in prenehanju OZD. Pristojni organ v republiki oz. AP sme na podlagi zahteve TOZD v letu 1985 odobriti povečanje povprečnega mesečnega čistega osebnega dohodka tudi preden TO pokrije oz. nadomesti izgubo ali sklence SaS o medsebojnih razmerjih v sanaciji. Odobritev se sme dati TO, ki so po odloku o enotni klasifikacijski dejavnosti razvrščene v podskupine: elektrogospodarstvo ... in OZD v kmetijstvu, ki so jih prizadele dolgotrajnejše posledice suše, poljedelski proizvodi, mraz pa v nasadih v vinogradništvu, sadjarstvu in oljčnih nasadih. Zakon velja od 27. 7. 1985 dalje.

- 0 -

V Ur. l. SFRJ 41/85 je objavljen Pravilnik o kakovosti beljakovinskih izdelkov in mešanic beljakovinskih izdelkov za živilsko industrijo. V tem Ur. l. je objavljen tudi Pravilnik o metodah jemanja vzorcev ter kemičnih in fizikalnih analiz beljakovinskih izdelkov za živilsko industrijo.

Pravni oddelek
Nuša Rojc

JATA BREZ HMEZADA

Peradarstvo, časopis za problematiko perutninske proizvodnje, ki ga izdaja Zveza živinorejcev SR Srbije, je letošnje peto številko namenil naši DO Jata Ljubljana.

Postavljali razstave na 52. kmetijskem sejmu v Novem Sadu in dopisniki Jate v reviji Peradarstvo so kot da bi jih bilo sram Hmezada - ki jim trenutno daje kruh - v reklami in uvodnem nazivu nanj kar pozabili. Šele na zadnji strani Peradarstva je verjetno njim v opravičilo in prizadetim v tolažbo in ker v uradnem naslovu drugače le ni šlo navedena tudi SOZD Hmezad.

POPRAVEK

Tovariš Miha Teržan ni kmet kooperant TZO Braslovče kot piše v prejšnjem Hmeljarju na prvi strani v sestavku Priznanja, ampak njen dolgoletni delavec.

Urednik



Kimovec

Kadar prve dni kimovca pogostoma grmi, bo dosti tepkovca, pšenice in rži.

HMELJAR

SEPTEMBER 1985 – Št. 5

PRILOGA ZA HMELJARSTVO

HACIN J. dipl. ing. agr., ZUPANEC J. dipl. ing. kem. tehn.

VLOGA BORA V PREHRANI HMELJA – POTREBE, POMANJKANJE, GNOJENJE

1. Znaki in vzroki pomanjkanja bora pri hmelju

O pomanjkanju bora pri hmelju poročajo iz mnogih hmeljarskih dežel. V večini primerov gre za sporadičen pojav in za lažje oblike pomanjkanja.

Pri nas se bolezenski znaki, ki indicirajo pomanjkanje bora, pojavljajo v posameznih letih, predvsem v hmeljiščih na plitvih peščenih tleh.

Simptomi pomanjkanja se pojavijo v začetnem obdobju rasti hmelja (od vznika do napeljavne poganjke), od akutnosti pomanjkanja pa sta potem odvisna nadaljnja rast in razvoj rastlin in pridelok:

- pri zmernem pomanjkanju – asimetrija najnižjih listov, izjede v listnem robu, bršljanasti listi – puhast rastni vršiček – je kasnejši razvoj rastlin normalen in pridelok ni prizadet
- močnejše pomanjkanje – mehurjavo listje z globokimi izjemami, terminalni rastni vršiček se ukrivi in odmre, njegovo funkcijo pa prevzame prvi lateralni poganjek – že močno zmanjša pridelok
- pri akutnem pomanjkanju – rast se ustavi, internodiji so kratki, listi so drobni, mehurjasti in koprivasti – ostanejo rastline grmaste in lahko v kratkem času shirajo.

Vzrok pomanjkanju bora je praviloma v premajhnih količinah tega mikroelementa v zemlji, sezonsko pojavljanje simptomov pa kaže na precejšnjo odvisnost pojava od dejavnikov okolja. Tako rastline, ki kažejo znake pomanjkanja v enem letu, relativno normalno rastejo v naslednjem letu, čeprav niso bile tretirane z borom.

Često je vzrok pomanjkanju bora tudi pretirano apnenje.

2. Bor v zemlji in rastlini

Tla v Savinjski dolini so aluvialnega porekla, karakterizira pa jih izredna pestrost talnih tipov, ki se zelo pogosto hkrati pojavljajo v enem hmeljišču ali hmeljnem kompleksu. Količina bora v tleh zato variira v širokih mejah v odvisnosti od talnega tipa, teksture in lokacije (razpredelnica 2).

Dosedanje raziskave kažejo, da za nemoteno rast in razvoj hmeljnih rastlin v normalnih razmerah zadošča že 0,3–0,7 ppm B v zemlji.

Znaki pomanjkanja pri naših kultivarjih se pojavijo, kot kažejo analize zemlje, iz prizadetih hmeljišč, pri manj kot 0,13 ppm B v tleh.

Vidni znaki fitotoksičnega delovanja bora pa se pojavijo šele pri več kot 3 oziroma 4 ppm B v tleh. Pri visokih vsebnostih bora v tleh (> 1,5 ppm), ki so rezultat gnojenja z borom, lahko računamo na velike izgube zaradi izpiranja (razpredelnica 1).

Hmeljna rastlina akumulira največ bora v listih, manj v storžkih in najmanj v trti. Koncentracija bora v listih narašča z razvojem rastlin in je odvisna od vsebnosti bora v zemlji (razpredelnica 1) in od kultivarja (razpredelnica 2).

Akumulacijo bora v listju smo zasledovali na gnojilnem poskusu in v matičnem nasadu naših hmeljnih kultivarjev na poskusnem polju Inštituta za hmeljarstvo in pivovarstvo v Žalcu, za analizo pa smo vzeli listje z 10–11 nodija od osnove.

Razpredelnica 1: Koncentracija bora v listih hmelja, kultivar aurora, v različnih razvojnih stadijih (gnojilni poskus, IHP Žalec, 1982)

Postopek	Th. žindra 80,		NPKB 80,81,82		Boraks 80, 81,82		
ppm B v zemlji	11.5.	0,51	1,57		4,28*		
Razvojni stadij	B v listih*	ppm	%	ppm	%	ppm	%
Začetek intenzivne rasti	11.5.	16,5	34	16,0	30	58,0	40
Razrast	21. 6.	22,0	45	35,0	65	67,0	47
Cvetenje	17. 7.	32,5	67	41,8	78	103,8	72
Formirani storžki	12. 8.	48,5	100	53,5	100	143,5	100
ppm B v zemlji	27. 9.	0,44		0,99		1,98	

* Rastline na parcelah, gnojenih z boraksom so v tem času kazale hude simptome fitotoksičnosti bora. Simptomi so se pojavili približno 3 tedne po gnojenju, po 14 dneh, ko je hmelj intenzivno priraščal, pa so popolnoma izginili.

Kot kažejo podatki v razpredelnici 1, je absorpcija in akumulacija bora v listju intenzivnejša v vegetativnem obdobju. Količina bora v listih v posameznih razvojnih stadijih, je proporcionalna količini bora v zemlji, pri čemer

dinamika absorpcije (% končne vrednosti) precej podobna pri vseh treh tretiranjih.

Primerjava bora v tleh in v listih posameznih kultivarjev kaže, da pri enaki ali podobni vsebnosti bora v zemlji, različni kultivarji absorbirajo in akumulirajo različne količine bora v listju (e.g. aurora, atlas, blisk), po drugi strani pa se pri precej različni količini bora v zemlji nekateri kultivarji med seboj le malo razlikujejo po vsebnosti bora v listju v posameznih razvojnih stadijih (e.g. apolon, buket, blisk).

Razpredelnica 2: Akumulacija bora v listih hmeljarazličnih hmeljnih kultivarjev v zaporednih razvojnih stadijih (matični nasad IHP Žalec, 1982)

Kultivar	Talni tip	B v zemlji		B v listih v različnih razvojnih stadijih				
		ppm	Razrast ppm	%	Cvetenje ppm	%	Formirani storžki ppm	
Savinjski golding	srednje globoka naplavina na produ z glino	0,35	37,1	61	59,0	98	60,5	100
Apolon	srednje globoka naplavina na produ z glino	0,51	27,3	51	33,6	61	54,0	100
Blisk	srednje globoka naplavina na produ z glino	0,19	23,6	41	31,5	55	57,0	100
Aurora	plitva naplavina na produ	0,13	34,3	54	54,0	85	63,5	100
Atlas	plitva naplavina na produ	0,13	12,2	32	17,0	45	38,0	100
Buket	globoka naplavina na glini s peskom	0,75	28,5	48	36,0	61	59,5	100
Bobek	globoka naplavina na glini s peskom	0,40	30,6	55	52,5	95	55,5	100

Absorpcija in akumulacija bora v listih v prvih razvojnih stadijih je večja pri zgodnjih (savinjski golding, buket) in srednje poznih kultivarjih, kjer koncentracija bora v listju ob cvetenju doseže 61–98 % koncentracije ob zrelosti in manjša pri poznih kultivarjih (atlas, blisk) pri katerih v istem razvojnem stadiju znaša le 45 oziroma 55 % končne koncentracije.

Velike razlike v dinamiki absorpcije bora znotraj skupine zgodnjih in srednje poznih kultivarjev nastopajo zaradi različne dinamike in bujnosti rasti teh kultivarjev.

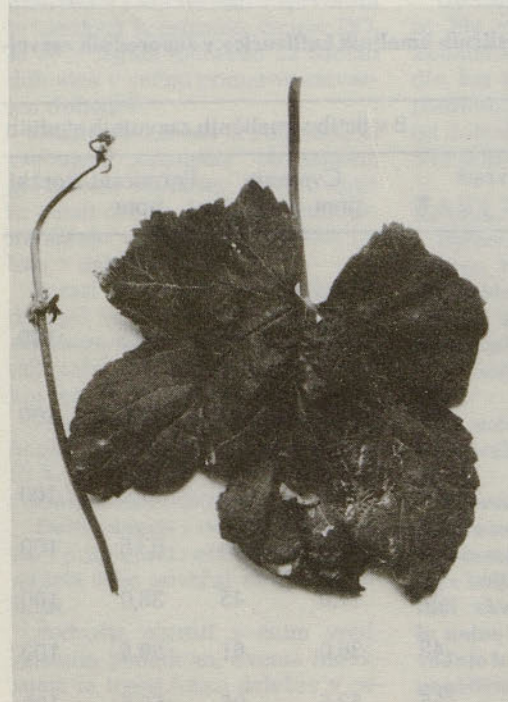


Trta z odmrlim vršičkom

3. Gnojenje z borom

Pri pomanjkanju bora zaradi nizke vsebnosti tega elementa v tleh se priporoča gnojenje z boraksom (15–30 kg/ha) ali osnovno gnojenje s kompleksnimi gnojili, ki vsebujejo bor (800 kg/ha). Kot kažejo rezultati naših gnojilnih poskusov tudi gnojenje s Thomasovo žlindro (1000–1500 kg/ha), ki jo trosimo v hmeljiščih, posebno tistih z nizkim pH, na vsake 2–3 leta, v celoti pokrije potrebe hmelja po boru.

Hmelj pri gostoti 6000 rastlin/ha in povprečnem pridelku 2000 kg suhega hmelja na hektar, odvzame 0,33–0,61 kg bora na hektar, kar je do-



Odmiranje vršičkov in deformacija listov

sti manj kot znašajo priporočeni odmerki borovih gnojil v primeru pomanjkanja.

Najprimernejši čas za aplikacijo borovih gnojil je spomladi v začetnem obdobju rasti hmelja (od vznika po rezi do napeljave poganjkov).

Znaki pomanjkanja na rastlinah izginejo zelo hitro po aplikaciji bora v tla, vpliv različnih borovih gnojil na pridelek hmelja pa je odvisen od tipa tal, predvsem pa od vremenskih razmer v posameznih letih.

V gnojilnem poskusu na plitvih peščenih tleh z nizko vsebnostjo bora (0,11 ppm) je v sušnem letu 1979 gnojenje z NPKB (6–10–20–1,5 800 kg/ha) dalo signifikantno višji pridelek v primerjavi z boraksom in s kontrolo. V poskusu na globljih ilovnatoglinastih tleh z višjo vsebnostjo bora (0,36 ppm) pa je bil v izjemno ugodnem letu 1982 pridelek na parcelah, ki so bile 3 leta zapored gnojene z boraksom (30 kg/ha), signifikantno višji kot pri gnojenju z NPKB oziroma s Thomasovo žlindro, čeprav so rastline v začetku rasti kazale močne znake fitotoksičnosti. V ostalih letih na obeh poskusih ni bilo značilnih razlik v pridelku med gnojilnimi kombinacijami.

Foliarna aplikacija bora (1–4 % vodna raztopina boraksa) ni pokazala značilnega vpliva na pridelek.

Gnojenje z različnimi borovimi gnojili ni pokazalo značilnega vpliva na kvaliteto pridelka in na vsebnost alfa smol v storžkih.

4. Sklepi

Pomanjkanje bora se v hmeljiščih Savinjske doline pojavlja sezonsko in v omejenem obsegu ter zaenkrat še ne predstavlja resnejšega ekonomskega problema.

Pri enkratni aplikaciji enega od gnojil, ki vsebujejo bor, simptomi pomanjkanja na rastlinah zelo hitro izginejo, vpliv gnojenja z borom na pridelek pa je predvsem odvisen od vremenskih razmer v posameznih letih.

Pojav simptomov pomanjkanja in vpliv gnojenja z borom na pridelek hmelja sta nedvomno močno povezana z dejavniki okolja – temperatura, vodni režim, pH, sinergizem oziroma antagonizem z ostalimi hranilnimi elementi.

Dolarin Milan, dipl. ing.

RAZMERE IN REZULTATI PRIDELOVANJA HMELJA V LETU 1984

(Povzetek iz referata na seminarju hmeljarskih tehnologov in pospeševalcev 4. in 5. marca 1985 v Lipici)

V letu 1984 beležimo v pridelovanju hmelja v Sloveniji kar dva rekorda. Pridelali smo 4470 ton hmelja na 2479 ha, kar da povprečni pridelek 1803 kg/ha. Če pa upoštevamo, da smo imeli lani 156 ha prvoletnih nasadov ter in da je bil pridelek na teh površinah le 300 kg/ha, dobimo na polnorodnih nasadih 1904 kg/ha. To se v povojnem obdobju še ni zgodilo. Vzrokov za to je več, oglejmo si najvažnejšega.

Vremenske razmere

Razmeroma hladen april (−0,5 °C), z obilnimi padavinami samo v prvih dneh meseca je omogočil normalno in pravočasno pomladansko obdelavo. Poganjki so počasi odganjali, tako, da smo z napeljavo zaključili šele 20. maja. Hladen (−1,26 °C) maj, s 16 mm več dežja, kot običajno, enakomerno razporejen je povzročil počasno a enakomerno rast. Tudi junij je bil hladnejši za 0,8 °C in 15 mm več dežja kot je dolgoletno povprečje. Hmelj je zaostajal v rasti in sicer za meter v začetku junija, sredi junija za 40 cm od



Pregnojen z borom

Hmeljni kultivarji se razlikujejo v potrebah po boru ter v kapaciteti in v dinamiki absorpcije tega elementa.

Kultivarji z manjšimi potrebami kažejo večjo občutljivost na pomanjkanje bora.

Razlike med kultivarji v potrebah in v kapaciteti absorpcije bora so analogne razlikam v reakciji posameznih kultivarjev na pomanjkanje magnezija.

Foliarno aplikacijo bora lahko smatramo le kot začasen ukrep, saj se bor iz nadzemnih delov ne vrača v korenine v času fiziološkega dozorevanja rastlin. Nasploj je bor v rastlini slabo mobilan in se podobno kot kalcij akumulira v celičnih membranah in drugih celičnih strukturah. Kljub evidenci o vplivu bora na razmerje med količino smol in reducirajočih sladkorjev v storžkih, dosedanje raziskave še niso uspele opredeliti vpliva bora na kvaliteto hmelja in na vsebnost alfa kislin v storžkih.

večletnega povprečja od višine v letu 1983 (najslabša letina) pa kar za 1,50 m.

Prva dekada julija je bila še hladna (−2,75 °C) z dežjem do 4. julija, nato pa je nastopilo obdobje brez padavin do 16. julija. V tem obdobju beležimo maksimalne temperature krepko preko 30 °C in edino obdobje ko je primanjkovalo vlage v tleh. Hmeljna rastlina je lepo dorasla: savinjski golding je nehal priraščati 15. julija, aurore 18. in atlas 20. julija, kar se redko zgodi. Še krajše 9-dnevno obdobje brez padavin je nastopilo konec julija in v začetku avgusta, ko so temperature spet poskočile na 30 °C, da bi obilno deževje od 6.–10. avgusta (61 mm) pripravilo ugodne pogoje za razvoj in zorenje hmeljnih storžkov. Edini dve dekadi v vsem vegetacijskem obdobju april–avgust sta bili (druga juljska in prva avgustovska) nadpovprečno topli, vse ostale pod dolgoletnim povprečjem. Tako so bile vse povprečne mesečne temperature nižje od dolgoletnih povprečij. Vse vegetacijsko obdobje pa za 0,78 °C. Več padavin kot običajno je bilo samo v maju in juniju za 31 mm, ostali meseci so bili pod povprečjem, vse vegetacijsko obdobje je imelo 37 mm pod povprečjem.

Deževnih dni z več kot 1 mm dežja je bilo presenetljivo malo, le 51, v vsem vegetacijskem obdobju 153 dni, čeprav smo govorili, da je bilo deževno leto. 22 dni pa je bilo takih pod 1 mm dežja, torej precej oblačnih »rosnih« dni, zato »hladno leto«.

Avgust sicer tudi hladnejši mesec kot običajno 56 mm manj dežja, je postal suh po 11. saj je do konca meseca bilo le 7 rosnih dni s 6,3 mm dežja in še 6 lepih dni v septembru, je sezono obiranja polepšalo. Na drugi strani pa so bile posledice suše že kar očitne, zlasti na atlasu in delno na aurori, ko so se storžki, ponekod panoge, ali cele rastline sušile.

Zakasnela (na srečo) rast v višino, je povzročila zamik polnega cvetenja za 10 dni, prehod iz cveta v storžke je bil kasen šele 3.-5. avgusta. Začetek komercialne zrelosti za savinjski golding pa 20. avgust. Ostali kultivarji ustrezno kasneje. Polna zrelost ali prezorenje je nastopilo hitro, predvsem zaradi pomanjkanja vlage, kar se je odražalo tudi v močnem drobljenju storžkov.

Med vzroke za uspešno hmeljno letino štejejo pravočasna, dovolj strokovno opravljena dela v odločilnih fazah pridelovanja. Uspešno

smo se zoperstavili peronospori, manj uspešno listnim ušem, ki so tu in tam oslabilo hmeljno rastlino do te mere, da so storžki zakrneli.

Težko pa si je predstavljati pridelek hmelja 2105 kg/ha, ki bi bil dosežen, če ne bi bilo škode zaradi toče in viharja. Zavarovalnina vse priznane škode je bila priznana za 425 ton hmelja, ki ga je uničila toča oziroma vihar. Tako je bilo za področja od Letuša do Vojnika, kjer je 1760 ha hmelja, 231 ton, škode izven tega območja na 719 ha pa 194 ton, kar predstavlja 131 odnosno 269 kg/ha.

Površine pod hmeljem

Čeprav zaostajamo v površinah pod hmeljem za planskimi obvezami za slaba 2 % smo pridelek povečali za 4,4 %. Zaskrbljujoče padajo površine pod savinjskim goldingom, kar se lahko vidi iz spodnje preglednice.

Leto	1982		1983		1984	
	ha	%	ha	%	ha	%
SG	984	40,6	927	38,0	910	36,7
SU	1007	41,6	1089	44,6	1155	46,6
AT	281	11,6	260	10,6	230	9,3
AP	110	4,6	112	4,6	110	4,4

BL					31	1,3
BU					20	0,8
Ostalo	40	1,6	51	2,2	23	0,9
Skupaj	2422	100	2439	100	2479	100

Pod ostalo razumemo v letih 1982, 1983 vse B-kultivarje vključno neoplanta, vojvodina in križanci na inštitutskih poljih. V letu 1984 spada med nje samo še bobek kot B kultivar. Zmanjševanje površin savinjskega goldinga in atlasa gre v prid aurori in B-kultivarjem, ki jih je že preko 2 %.

Pridelek hmelja

Kot že navedeno, je bila letina 1984 rekordna. Podatki v razpredelnicah v pridelku se razlikujejo za 16 ton. Razlika je nastala zaradi časovnega zajemanja podatkov, v razpredelnicah je stanje 31. 12. 1984, ko je bila znana količina 4454 ton prevzetega hmelja. Ko obravnavamo pridelek po enoti površin, se pridelki razlikujejo, če upoštevamo vse površine in skupno oddan hmelj in, če površine prvoletnih nasadov odšteto, zanje pa upoštevamo pridelek 300 kg/ha. V spodnjih dveh razpredelnicah prikazujemo primerjalne podatke za zadnja tri leta.

Pridelek s prvoletniki

Leto	Kultivar	1982			1983			1984		
		Skup. ton	kg/ha	Delež %	Skup. ton	kg/ha	Delež %	Skup. ha	kg/ha	Delež %
SG		1418	1441	34,4	981	1058	29,8	1413	1552	31,7
AU		1827	1814	44,4	1623	1490	49,3	2331	2018	52,3
AT		568	2021	13,8	456	1753	13,8	422	1834	9,5
AP		216	1963	5,3	160	1428	4,9	167	1518	3,8
BL								51	1645	1,1
BU								33	1650	0,8
Ostalo		86	2150	2,1	74	1450	2,2	37	1608	0,8
Skupaj		4115		100	3294		100	4454		100
Povprečje			1699			1350			1796	(1803)

Pridelek brez prvoletnikov

Leto	Kultivar	1982		SG	Rel.	1983		SG	Rel.	1984	
		kg/ha	več od SG kg/ha			kg/ha	več od SG kg/ha			kg/ha	več od SG kg/ha
SG		1598	-	100	1121	-	100	1625	-	100	
AU		2096	508	131	1610	489	143	2152	527	132	
AT		2054	456	128	1753	632	156	1834	211	112	
AP		-	-	-	-	-	-	1518	-107	93	
BL		-	-	-	-	-	-	2972	1347	182	
BU		-	-	-	-	-	-	1828	203	112	

Večkrat se postavlja vprašanje, zlasti še v letu 1984, ko se je zaradi suše atlas sušil, kaj z njim. Res je bil atlas l. 1984 relativno najslabši, odkar ga masovno pridelujemo, saj je dal le 12 % večji pridelek kot savinjski golding, ko je recimo aurora dala za 32 % več hmelja. Ne smemo pa pozabiti leto 1983, ko je dal atlas 56 % več hmelja kot savinjski golding, aurora pa »le« 43 % ob izredno neugodnem letu za savinjski golding. Dočim pa je bil v letu 1982 atlas slabši od aurore »le« za 3 %. Menim, da atlasu ne smemo dati a priori nezaupnice. Upoštevati moramo dejstvo, da moramo imeti pozen kultivar, če hočemo dolgo obirati. Apolon ne pride v poštev, ponujajo pa se nam v tej smeri druge rešitve. Kar pogledamo v tabelo pod kolono blisk in bobek.

Kakovost hmelja

Kakovost merimo z dveh vidikov. Razmerje po razredih prevzetega hmelja in vsebnosti alfa kislin. V Hmezadu so ves pridelek razporedili takole:

Sorta/let	X	1982		X	1983		1984	
		mejne vrednosti			mejne vrednosti	X	mejne vrednosti	
SG	5,80	5,2-6,7		4,86	3,0-5,8	6,67	4,6-8,2	
AU	10,97	8,4-13,1		8,93	6,1-11,2	11,41	9,4-13,8	
AT	7,70	5,9-12,9		8,11	3,4-9,7	9,98	8,7-11,6	

Navedeni podatki so za absolutno suh hmelj, prevzemni so zaradi vlage nekoliko nižji, nižji pa tudi zaradi manipulacije, posebno pa v močno zdrobljenem hmelju. Zato se ne čudimo, če so nas zlasti v letu 1983, trgovci kritizirali, češ da pridelamo hmelj z malo alfa kislin. Nekateri

Leto/razred	I. %	II. %	III. %	IV. %
1982	65,15	31,72	3,12	0,01
1983	68,19	29,12	2,14	0,05
1984	60,94	32,07	6,78	0,21

Zaskrbljujoč je odstotek 3. vrste, ker letina ni kazala slabo, vsaj do obiranja ne. Povečal se je tudi delež 4. vrste, čeprav izgleda 0,21 % malo, pa predstavlja to kar 9 ton hmelja, tretje vrste pa je bilo okrog 300 ton. Zato moramo kvaliteti v prihodnje posvetiti več pozornosti, o čemer govorimo na vseh sestankih, kar ni skrivnost, da je v tej količini 90 % takega hmelja, kjer je delež celih storžkov zelo majhen. Delež slabših razredov bi se še povečal, ker se je v nekaterih primerih moral naknadno po posebni komisiji spremeniti razred, razume se, ne na boljši, ampak v nižji razred.

Kemično kakovost smo določili na inštitutu in je primerjalna, z leti nazaj bila kar odlična, izražena je v odstotku alfa kislin.

so celo trdili, da z nepravilnimi agrotehničnimi ukrepi močno znižujemo sloves dobrega slovenskega hmelja. Vidi pa se, da nam v glavnem zagode letina, seveda pa še sami prispevamo z nepravilnim ravnanjem k slabši kvaliteti.

Če bo šlo tako naprej kot kaže, se bomo v naslednjih letih spoprijemali z vsebnostjo eteričnih olj, ki jih pri obiranju po nepotrebnem izgublamo z nepravilnim sušenjem in manipulacijo.

Vpliv letine se kaže tudi na teži in dolžini storžkov, ki dokaj variira. Iz spodnjih razpredelnice se bo najbolje videlo.

Vidna je korelacija teže z dolžino storžka. Zanimive so mejne vrednosti. Bolj je letina neugodna, večje so razlike v teži, saj v letu 1983 znaša ta celo preko 100 %. V vseh normalnih letih doslej je bila specifično najtežja aurora, tako tudi v letu 1984, dočim je bila v letu 1983 izjemoma najlažja. Med seboj sta si v pogledu teže storžkov vedno najbližje savinjski golding in atlas.

Dolžina storžkov najmanj variira pri atlasu, zato je tudi izenačenost storžkov najboljša. Če smo ugotovili, da je v sušnem letu 1983 dal atlas najboljše pridelke nam to potrdi podatek, da je razlika v dolžini storžkov bila le 8 mm, dočim je bila ta pri savinjskem goldingu 13 in aurori 14 mm. Temu pa so vzrok kasnejše faze razvoja pri atlasu.

Tvorba storžkov je bila premaknjena v čas, ko je padel obilnejši dež (po 2. avgustu), za auroro in savinjski golding pa je bilo to deževje že prepozno.

Če smo za letino 1982 govorili v superlativih glede pridelka in nadpovprečni kakovosti, smo v letu 1983 doživeli razočaranje tako pri pridelku in kakovosti, leto 1984 pa je spet prineslo zmagoslavje, verjetno neponovljivo. Zato nam ne kaže počivati na lovoričkah. Storit moramo vse za dobro počutje hmeljne rastline in za njeno zdravje.

(Nadaljevanje na 23. strani)

Teža 100 storžkov v gramih

Sorta/Leto	X	1982 merjena vrednost	X	1983 merjena vrednost	X	1984 merjena vrednost
SG	11,41		11,72	7,3-14,8	10,69	7,7-13,5
AU	13,19		9,14	6,0-14,4	12,26	9,6-14,9
AT	11,56		10,47	7,1-15,4	10,46	8,7-11,6
Dolžina storžkov v mm						
SG	28,8		29,9	23-36	26,12	23,4-31,8
AU	27,9		22,9	16-30	25,73	22,1-30,9
AT	28,1		24,9	21-29	26,82	26,0-30,8

Vesti iz hmeljarskega sveta

Dr. A. Četina
gen. sekretar IHB

Mednarodni hmeljarski kongres je bil letos v Nitri na Češkoslovaškem

Vsakoletni kongres hmeljarjev, - 33. Po vrsti, - je bil letos od 5. do 9. avgusta v lepem slovaškem univerzitetnem mestu NITRA.

Kongresa se je udeležilo rekordno število udeležencev. Delegatov iz držav članic I. H. B. razen Čehoslovaške je bilo 148 skupaj s Čehoslovaško pa 345. Mimo tega pa so se kongresa udeležili še gostje iz Sovjetske zveze (6), Kitajske (4) in Švice (1). Kongresa so se udeležile vse države članice in kot gostje-opazovalci predstavniki dveh velikih pridelovalcev hmelja Sovjetske zveze in Kitajske, s katerimi se že dolgo časa pogovarjamo, da bi se včlanili v našo organizacijo.

Kongres se je odvijal po že ustaljenem programu; predsedstvo je zasedalo 6. avgusta od 9.00 do 11.00 ure; ekonomska in tehnična komisija 6. avgusta popoldan od 14.00 do 18.00 ure; panelna razprava Tehnične komisije o problemih kakovosti hmelja pa 8. avgusta od 9.00 do 11.00 ure.

Sejo predsedstva je vodil na pomladanski seji predsedstva marca v Parizu izvoljeni predsednik g. SIGNOROTTI (ZDA). Na njej so člani poročali o položaju hmeljarstva v svojih deželah. Iz teh podatkov je predsednik ekonomske komisije g. Blest (Vel. Britanija) izdelal zbirni pregled o površinah in pridelku hmelja v letu 1984 in ocene za leto 1985. Države članice I. H. B. so imele 1984 62.870 ha v letu 1985 pa se ocenjuje, da so se le-te zmanjšale na 60.362 ha, torej za 2.508 ha ali 4,0%. Z domnevo, da se površine v ostalih deželah, ki niso članice I. H. B., niso spremenile, so se površine hmeljišč na svetu zmanjšale od 93.211 v letu 1984 na 90.703 ha ali le za 2,7%. Priderek hmelja, ki je v državah I. H. B. znašal v letu 1984 2.007.945 stotov (po 50 kg) je po podatkih za leto 1985 ocenjen na 1.901.991 stotov ali 5,3% manj kot v letu 1984. Svetovni pridelek naj bi se zmanjšal od 2.576.586 v letu 1984 na 2.470.631 stotov v letu 1985 ali za 4,1%, kar je zanesljivo premalo za uravnoteženje s potrebami po hmelju.

Težišče dela ekonomske komisije pod predsedstvom g. BLEST je bila prav proučevanje hmeljskega tržišča. Proučevanje dejavnikov, ki vplivajo na ponudbo in povpraševanje po hmelju in s tem na gibanje cen so bile glavne teme treh prispevkov in razprave na zasedanju ekonomske komisije.

Tehnična komisija je zasedala pod vodstvom g. dr. MATONA (Belgija). Težišče prispevkov in razprave je bilo usmerjeno na predelovalno tehnologijo do obiranja. Sprejet je bil sklep, da bi bilo naslednje zasedanje posvečeno kakovosti hmelja in proučevanju dejavnikov, ki na to vplivajo. Referati so objavljeni v posebni publikaciji.

Generalna skupščina je potekala po že ustaljenem dnevnem redu. Po otvoritvenem nagovoru predsednika g. Signorottija so bila podana

Razpredelnica 1

POVRŠINE IN PRIDELEKI HMELJA NA SVETU v letih 1984 in 1985

	Površina ha		Razlika %	Priderek stotov à 50 kg		Razlika %
	1984	1985		1984	1985	
Avstrija	1322	757	57,3	51.895	37.708	72,7
Belgija	765	710	92,8	28.166	24.600	87,3
ZR Nemčija	19628	19563	99,7	711.224	680.000	95,6
Čehoslovaška	11927	11950	100,2	216.894	244.000	112,5
DR Nemčija	2370	2450	103,4	63.126	68.000	107,7
Vel. Britanija	5091	4547 ¹	189,392	157.992	141.000	89,2
Španija	2003	2003	100,0	56.894	54.000	94,9
Francija	672	654	97,3	25.165	25.130	99,9
Madžarska	532	518	97,4	11.590	11.580	99,9
Jugoslavija	3449	3354	97,2	120.480	108.880	90,4
Poljska	2433	2363	97,1	54.980	53.500	97,3
ZDA	12678	11493	90,7	509.539	453.593	89,0
² IHB skupaj	62870	60362	96,0	2007.945	1901.991	94,7
razlika	-	2508	-	-	105.954	-
SZ	16.500	16500	100	200.000	200.000	100
Kitajska	6000	6000	100	200.000	200.000	100
Japonska	1068	1068	100	37.942	37.942	100
Bolgarija	1300	1300	100	17.000	17.000	100
Romunija	2000	2000	100	35.000	35.000	100
ostali	3473	3473	100	78.698	78.698	100
svet skupaj	93211	90703	97,3	2576.586	2470.631	95,9
razlika	-	2508	-	-	105.955	-

Opomba:

¹ 200 ha nenapeljanega hmelja ni vključeno

² Vir: Letno poročilo J. Barth-Sonn, Hopfen 1984/85

³ Po istem viru vse ostale dežele (Irska, Grčija, Avstrija, Švica, Portugalska, Albanija, Kanada, Nova Zelandija, Dem. rep. Koreja, Rep. Koreja, Južna Afrika, Indija, Kolumbija, Turčija, Argentina)

Podatki za članice IHB so vzete iz poročil na 33. kongresu 1985 v Nitri

poročila predsednikov komisij. G. Blest (Vel. Britanija) je poročal za ekonomsko, g. dr. Maton (Belgija) za tehnično dr. Kišgeci (Jugoslavija) za znanstveno komisijo. Po poročilu generalnega sekretarja (dr. Četina) je bilo sprejeto finančno poročilo za 1984/85 (od 1. 4. 1984 do 31. 3. 1985) in predračun za leto 1985/86, ki predvideva povečanje prispevkov za okrog 14%. Poročilo sta podala izvoljena kontrolorja g. Finance (Francija) in g. Beyers (Belgija).

Za posebne zasluge v hmeljarstvu je bilo odlikovanih 23 zaslužnih hmeljarjev in sicer 20 s hmeljarskim ordenom prve stopnje »vitez« in 3 s hmeljarskim ordenom 2. stopnje »oficir«.

Mimo rednih zasedanj sva se s predsednikom g. Signorottijem v prisotnosti gostiteljev sestala ločeno s predstavniki Sovjetske zveze in Kitajske. Na teh sestankih smo proučevali možnost sodelovanja in vključitve obeh sorazmerno velikih pridelovalcev hmelja v našo organizacijo. Obe delegaciji sta pokazali zanimanje in zahtevali ustrezno gradivo, da bi lahko razmislili o predlogu. Predstavniki Kitajske so nas na teh razgovorih informirali, da so statistični podatki o pridelovanju hmelja na Kitajskem, ki jih navajajo razni trgovski viri, previsoki. Računajo, da se bodo zaradi težav na hmeljnem trgu površine in pridelek v letu 1985 znatno zmanjšali.

Hmeljarski kongres v NITRI so gostitelji odlično pripravili. Njihova gostoljubnost je presejala vse meje. Zadruga, ki smo jih obiskali v okviru strokovne ekskurzije 7. avgusta, so kar tekmovala katera se bo bolje izkazala. Sam strokovni ogled pa je nekoliko oviralo slabo vreme. Tako smo si, razen strojev pod streho, hmeljišča lahko ogledali le od daleč.

Vrnili smo se z najboljšimi vtisi. Blišč kongresa je vsaj za nekaj dni zameglil težave na hmeljnem trgu, ki jim na 33. hmeljarskem kongresu še ni bilo mogoče napovedati konca. Kljub temu pa je bila izmenjava informacij o hmeljnem trgu in drugih strokovnih izkušenj med člani velike hmeljarske družine zanimiva in uspešna. Lahko rečemo, da je kongres uspel kljub velikemu številu udeležencev in trenutnim težavam na hmeljnem trgu.