



# MUZEJSKI ČASOPIS

MUZEJSKO DRUŠTVO JESENICE, LETO V, Številka 5, 22. september 1995;  
Založila MDJ in MUZEJ JESENICE; Uredil TONE KONOBEJ; 200 izvodov

MUZEJSKO DRUŠTVO JESENICE - ŽIRO RAČUN: A BANKA JESENICE 51530-678-50064

## KAZALO

- Stran 1: - Program MDJ za september in oktober 1995  
- Razstava GOTIKA NA SLOVENSKEM  
Stran 2: - Zgodovinski sprehod po BLEDU  
Stran 3: - Program MUZEJA JESENICE za september in oktober 1995  
- Pred izidom JESENIŠKEGA ZBORNIKA  
Stran 4: - OD FUŽIN DO ŽELEZARNE (6.nadaljevanje)

## PROGRAM MUZEJSKEGA DRUŠTVA za september in oktober 1995

### Petek, 29. september 1995: ogled razstave **GOTIKA V SLOVENIJI** v Ljubljani

Zbor vseh, ki se bodo udeležili ogleda velike slovenske razstave, bo ob 13. uri pred Narodno galerijo v Ljubljani, Prežihova 1. Prevoz si priskrbi vsak sam! Vstopnina za skupino je 300 tolarjev za vse tri razstave v Narodni galeriji, v Narodnem muzeju in v Cekinovem gradu.

### Sobota, 14. oktober 1995: muzejski dan **ZGODOVINSKI SPREHOD** po Bledu

Zaradi zasedenosti smo preložili muzejski sprehod na oktober. Zbor bo v soboto, 14. oktobra ob 10. uri na parkirnem prostoru na blejskem gradu, kjer nas bosta sprejela "vodiča" umetnostni zgodovinar dr. Cene Avguštin iz Radovljice in arheolog dr. Timotej Knific iz Kranja. Za sprehod po Bledu je treba računati na stroške prevoza s pletnjo na Otok.

## IZLET Z MUZEJSKIM DRUŠTVOM

## GOTIKA V SLOVENIJI

Muzejsko društvo organizira ogled vseslovenske razstave o gotiki na Slovenskem. Vse, ki bi si želeli ogledati razstavo, obveščamo, da bo zbor točno ob 13. uri pred Narodno galerijo. Po ogledu prvega dela v Narodni galeriji bomo odšli do Narodnega muzeja, ki je v bližini. Tam nas bo ob 15. uri počakal vodič. Po zaključenem ogledu se bomo podali do Cekinovega gradu v Tivoliju in si ob 16,30 uri ogledali še ta del razstave. Za vse tri razstave je veliko zanimanje, zato se bomo morali držati navedenih ur, saj se bomo sicer zgrešili z vodiči. Če bo možno, nas bo v Narodni galeriji vodil prof. Ferdo Šerbelj.

Priporočamo, da pustite avtomobile na parkirišču v Tivoliju, kjer bomo tudi zaključili z ogledom razstave!

Razstava je razdeljena na štiri dele:

- SLIKARSTVO IN KIPARSTVO (Narodna galerija),
- SVET PREDMETOV (Narodni muzej)
- ARHITEKTURA (Cekinov grad v Tivoliju)
- NASTANEK, OGROŽENOST IN REŠEVANJE LIKOVNE DEDIŠČINE (Cekinov grad v Tivoliju)

Na razstavi je z najpomembnejšimi umetninami predstavljeno strokovno obdelano likovno ustvarjanje v vsej obsežnosti patrimonija te umetnostne dobe znotraj meja današnje Slovenije, ki jo v širšem prostoru srednje Evrope označuje prav ustvarjalnost srednjega veka.

Osrednja razstava v Narodni galeriji kaže likovno ustvarjalnost od začetka 13. stoletja do prvih desetletij 16. stoletja. Obsega okoli 300 umetnin (stensko slikarstvo s fotografskimi povečavami, kopijami in originalnimi fragmenti, iluminirane rokopise, poslikane lesene strope, tabelne slike ter kiparske spomenike). Poleg Narodne galerije so dragocene umetnine prispevali tudi drugi muzeji in cerkve iz Slovenije. Nekatere umetnine so predstavljene tokrat prvič.

Razstava "Svet predmetov" v Narodnem muzeju je namenjena materialni kulturi v poznem srednjem veku. Prikazani so izdelki zlatarske, lončarske in pečarske, steklarske, mizarske, zvonarske, kovaške in knjigoveške obrti ter veziljstva. Večino predmetov je prispeval Narodni muzej, nekaj pa so jih posodili drugi slovenski muzeji, župnijski uradi in znanstvene ustanove.

Podoba celovite umetnostne ustvarjalnosti v gotiki dopolnjujeta razstavi arhitekture in restavratorstva v Cekinovem gradu. Cilj restavratorske razstave je pokazati nekatere "skrivnosti" nastanka umetnin, ki jo je pripravil Restavratorski center iz Ljubljane. Arhitektura pa je prikazana s številnimi fotografijami, tlorisi in maketami.

(Povzeto po katalogu ob razstavi GOTIKA V SLOVENIJI)


### 3 Muzej novejšje zgodovine (Cekinov grad)

TIVOLI

### 1 Narodna galerija

### 2 Narodni Muzej



SEPTEMBER  KIMOVEC

Janez Meterc

## KULTURNI IN ARHEOLOŠKI SPOMENIKI NA BLEDU IN V OKOLICI

Kratek pregled zgodovine arheoloških raziskav na območju Bleda nam pove, da so se prve raziskave začele že konec 19. stoletja, ko so bile leta 1894 najdene prve izkopanine. Tedanji kustos Deželnega muzeja za Kranjsko A. Müllner jih je opredelil kot staroslovanske. V času med obema vojnama je nove najdbe odkril in objavil R. Ložar.

Po drugi svetovni vojni so prazgodovinske in staroslovanske naselbine in grobne najdbe v več raziskovalnih kampanijah prihajale na dan na Pristavi, na Otoku, na Gradu, pri Bodeščah in v Mužah pri Zasipu. S tem je blejski prostor postal arheološko najbolj raziskano naseljitveno območje na Slovenskem. To velja seveda za najstarejše obdobje življenja alpskih Slovanov.

Do danes znano arheološko gradivo, razen nekaj starejših primerkov, ki so v Prirodoslovnem muzeju na Dunaju, hranijo Narodni muzej v Ljubljani, Gorenjski muzej v Kranju, nekaj gradiva pa je na ogled na stalni zbirki na Gradu.

Najstarejši sledovi in ostanki človekove prisotnosti na blejskem prostoru so iz mlajšega paleolitika. Iz kulturnih plasti skalnega previsa Pogeljske cerkve pri Poljšici pri Gorjah izvirajo kamniti ostanki iz zadnje faze ledene dobe (okoli 10 000 let pred n.š.). Precej mlajše so kamnite sekire, ki so bile odkrite kot slučajne najdbe v zaselku Grad, na Rečici in v Zasipu in sodijo v neolitik oz. eneolitik. Eneolitski predmeti (artefakti) so bili najdeni tudi ob raziskavah na Otoku, na Pristavi in na Gradišču pri Bodeščah.

Iz zgodnje bronaste dobe sta znani dve bronasti sekiri z Bleda. V srednjo bronasto dobo sodita moški grob iz jame Šibernica na severni strani grajskega hriba in danes že izgubljena sekira izpod Osojnice. Čas pozne bronaste dobe oz. kulture žarnih grobišč dokumentirajo najdbe bronastega meča z jezičastim ročajem iz jezera pri Mlinem, zakladna najdba orodja (4 sekire, 3 srpi) z vzhodne jezerske obale, sekira in sulica z Dob, sulična konica izpod župnijske cerkve sv. Martina ter trije žarni grobovi, ki so bili izkopani v morenski groblji na Žalah.

Iz železodobnega halštatskega obdobja poznamo žarno grobišče na Pristavi z 80 žganimi grobovi in nad njim stoječo utrjeno naselbinsko postojanko Na pečeh, na vzhodnem nižjem delu grajskega hriba. Iz mlajše faze tega obdobja poznamo gomilo z enim samim pokopom v žari.

Najdbe iz latenskega - keltskega časa so skromnejše. Iz prekopanih grobov na mestu današnjega kopališča pod Gradom se je ohranila le bronasta zaponka - fibula za spenjanje obleke. Poznamo še podobno sponko s hriba Kuhovnica nad železniško postajo in fragmentiran meč z Žal.

Redke osamljene najdbe rimskih novcev izvirajo iz Zasipa, iz Pogeljske cerkve, z Gradu, iz Zake, iz Mužij, z Želeč itd. Ostanke poselitve pa sledimo na Pristavi in v Zasipu. Med naselbinske objekte prištevamo tudi delno odrite ostanke rimske stavbe pri Želečah pod hribom Straža.

V čas zgodnjega srednjega veka sodijo najdišča Brdo, Grad, Bodešče, župnijska cerkev in kopališče na Bledu, Otok, Mlino, Pogeljska cerkev, Rečica, Pristava, Sebenje, Sp. Gorje, Zasip in Žale. Iz časa preseljevanja ljudstev (6. in delno 7. stol. n.š.) je le grobišče na Pristavi (147 skeletnih grobov), ostala najdišča, večinoma nekropole s skeletnimi grobovi, pa so iz slovanskega obdobja (7. do 11. stol. n.š.). Po izpovednosti je

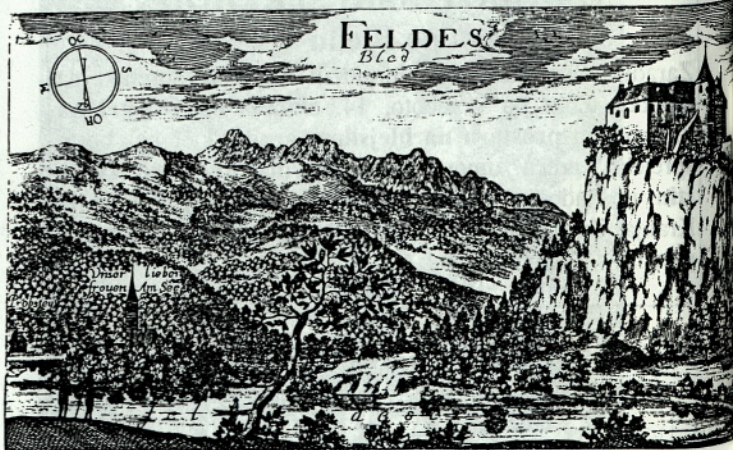
najpomembnejša Pristava z naselbinskimi ostanki (edina doslej raziskana naselbina alpskih Slovanov), grobišče in mreža poti. Na nekropoli (233 grobov) so pokopavali v vsem staroslovanskem obdobju. Grobišče leži v naselbinskem jedru okoli grajskega hriba, kjer sta še nekropoli na Brdu (okoli 150 grobov) in na Gradu (173 grobov). Mlajšo poselitve pa dokumentirajo na obrobju manjša grobišča v Bodeščah, Mužah in zakladna najdba 24 železnih predmetov (konjska oprema, orožje, orodje) iz Sebenj, ki sodi v 9. stoletje.

O uveljavljanju krščanstva pričajo verski simboli in motivi na izkopanem nakitu, predvsem pa na Otoku odkrita cerkvena arhitektura, okoli katere je grobišče s 124 grobovi.

Med najstarejše umetnostne spomenike na Bledu sodi grad na skali nad jezerom, ki skupaj z Otokom in cerkvijo tvori znano veduto Bleda. Le-ta je leta 1011 prišel v okvir znane posesti blejskega gospostva briksenških škofov iz južne Tirolske. Kljub prezidavam (leta 1511 in 1690) je ohranil baročno tlorisno osnovo, ki z obzidjem in stolpi sledi oblikam grajskega hriba. Grajska kapela na zgornji ploščadi je iz 16. stoletja, freske v njej pa iz okoli leta 1700. V letih od 1951 do 1961 je bil grad obnovljen ter restavriran po načrtih arhitekta A. Bitenca. V baročnem traktu ob kapeli je od leta 1956 muzejska zbirka s prikazom arheoloških najdb in zgodovine grajske stavbe.

Pod tlakom romarske Marijine cerkve na Otoku so ohranjeni temelji predromanske in romanske sakralne stavbe. Gotsko prednico današnje cerkve so zgradili leta 1565. Iz tega obdobja so tudi ostanki fresk v prezbiteriju in kip sedeče Marije z Jezusom ter dva figuralna sklepnika z nekdanjega oboka. V 17. stoletju so cerkev barokizirali. Veliki lesen oltar iz leta 1747 je leta 1864 obnovil Janez Vurnik st. iz Radovljice. Trije stranski oltarji iz črnega marmorja z intarzijami so delo ljubljanskega kamnoseka M. Cusse iz leta 1699. V njih so slikarska dela beneške šole. Ob cerkvi je poleg t.i. "puščave" tudi proštija iz okoli leta 1620. Južno stopnišče na Otok, z 99 stopnicami, so dogradili leta 1655.

Župnijska cerkev sv. Martina, zavetnika briksenške škofije, je neogotska stavba, sezidana v času 1904-1905 po načrtih dunajskega arhitekta F. von Schmidta na mestu prvotne gotske stavbe s freskami iz okoli leta 1440. Načrte za opremo je naredil J. Vancaš, pri izvedbi pa so sodelovali tudi J. Vurnik ml. s svojo delavnico, A. Repič in F. Berneker. Notranjščino je v letih od 1932 do 1937 poslikal s freskami S. Pengov.



BLED LETA 1679

(Reprodukcija iz albuma Janeza Vajkarda Valvasorja: TOPOGRAPHIA DUCATUS CARNIOLIAE MODERNAE, Bogenšperk 1679)

## PROGRAM MUZEJA JESENICE V SEPTEMBRU IN OKTOBRU 1995

*Od 14. do 30. 9. 1995: razstava*

### UREJANJE JESENIŠKE TRŽNICE in PRENOVA BLOKOV NA JESENICAH

v prostorih Kosove graščine, Titova 64 na Jesenicah.

*Predvidoma 5. 10. 1995: otvoritev razstave*

### Razgrnitev URBANISTIČNE ZASNOVE JESENIC

Ob 18. uri v prostorih Kosove graščine,  
Titova 64 na Jesenicah.

*Od 29. 9. do 29. 10. 1995: razstava*

### Otvoritev razstave bakrenih slik in kipov avtorice EVE GAŠPERŠIČ

Otvoritev razstave ob 18. uri  
v Liznjekovi domačiji v Kranjski Gori

## OBVESTILO ČLANOM MUZEJSKEGA DRUŠTVA JESENICE

V letošnjem letu se je število članov društva povečalo na skoraj 200 članov. To predstavlja za upravni odbor veliko obveznost pa tudi kar precejšnje stroške poslovanja. Občina Jesenice nameni društvu **40.000 (beri štirideset tisoč!) tolarjev** za celo leto, kar predstavlja komaj desetino sredstev, ki jih potrebujemo za organizacijo vseh društvenih prireditvev (muzejski večeri in ekskurzije) za Muzejski časopis, za poštne in ostalo. Pomemben vir dohodka je članarina (800 tolarjev za leto 1995). Prosimo vse tiste člane, ki še niste plačali članarine za leto 1995, da poravnate članarino, sicer Vam ne bomo mogli več pošiljati obvestil oz. Muzejskega časopisa. Članarino lahko nakazete kar na naš žiro račun: 51530-678-50064 (članarina).

Muzejsko društvo je po mnenju mnogih, eno najbolj organiziranih društev v Sloveniji, pa tudi po številu članov je že med najbolj množičnimi.

Upamo, da boste z razumevanjem sprejeli to obvestilo in da se bomo še naprej srečevali na vseh prireditvah tako množično kot dosedaj.

**UPRAVNI ODBOR MDJ**

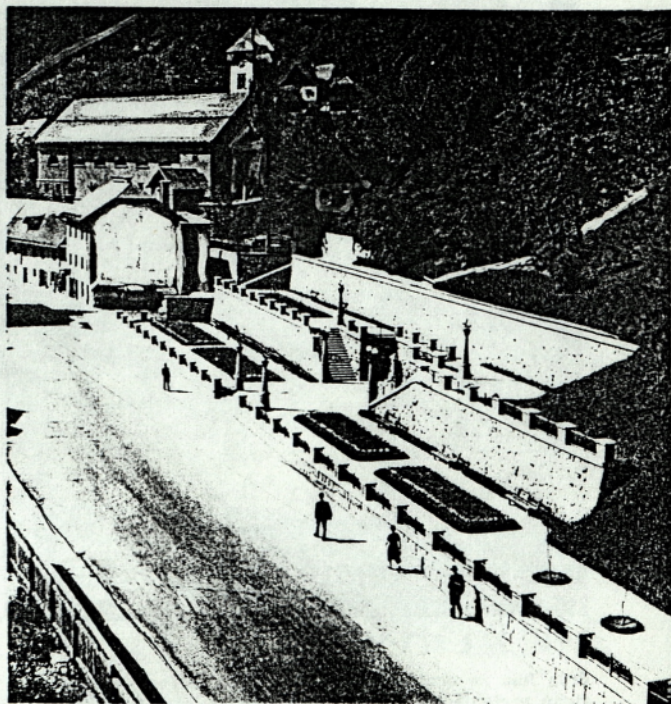
NOVE KNJIGE

## JESENIŠKI ZBORNİK 1995

Na Jesenicah bomo ob koncu leta 1995 izdali zanimivo publikacijo JESENIŠKI ZBORNİK, ki bo izšel v še posebno v lepi opremi. V svojih prispevkih se bodo avtorji dotaknili nekaterih zanimivosti krajev od Kranjske Gore in Jesenic do Radovljice in Kroke, članki pa bodo opremljeni s slikovnim (tudi barvnim) gradivom.

Spoznali bomo novejši razvoj *Gornjesavske doline od 1941 do 1995* (Janez Kopač), nekatere *pomebnejše jeseniške hiše* (Robert Potokar), kako so gradili *gorenjsko železniško progo* (Janez Koželj), kako smo na Jesenicah doživljali *junjsko vojno leta 1991* (Rina Klinar), tip *podhomske kmečke hiše* (Marjan Zupan), čudovite *barvne razglednice Jesenic* in okolice izpred prve svetovne vojne (Tone Konobelj in Dušan Prešern), nekatera *gorenjska arheološka najdišča* (Petra Leban, Pavel Jamnik in Barbara Ravnik Toman), zvedeli bomo, kako so Jesenice dobile svoj *grb* (Vitimir Pretnar), kako je *železarna* gradila svoje *električne centrale* (Aleš Soklič), kako so gradili *cestni karavanški predor* (ing. Boris Mikoš), kakšna je bila znamenita *fužina v Radovni* (Nataša Kokošinek), kako je bilo pred petdesetimi leti ob *koncu druge svetovne vojne* (Ivan Jan), kakšne *botanične posebnosti* skrivajo Karavanke (dr. Nada Praprotnik) in drugo.

Knjiga bo na **320 straneh** zanimivega branja zaradi lične vezave in bogate slikovne opreme lep, a tudi zelo drag projekt. Če ga želimo speljati do **konca leta 1995** (rok je november 1995!), moramo zbrati velika sredstva. Ob okleščenih sredstvih jeseniške občine si poskušamo pomagati z zbiranjem prednaročil. Ponujamo Vam možnost prednaročila v obliki vnaprejšnjega odkupa določenega števila knjig. Cena v prednaročilu je **3500 tolarjev**, po izidu pa bo stala 4500 tolarjev. Knjigo lahko naročite na naslov: **Muzejsko društvo Jesenice - Jeseniški zbornik, (Tone Konobelj), Prešernova 45, 64270 JESENICE. Naš žiro račun je: 51530-678-50064.**



*Jeseničani so kmalu po drugi svetovni vojni na porušenem delu mesta zgradili mestni park*



Piše Aleksander Rjazancev

Riše Jaka Torkar



25.

Kolperni, skladišča oglja pri plavžu, so bili večji del prazni. Za eno tono ferromangana sta bili potrebni dve do dve in pol tona dobrega oglja. V zahodnih evropskih državah so oglje zamenjali s koksom, pri KID pa še ne. V gozdovih Karavank in Julijskih Alp so bila številna kopišča, kjer so oglarji kuhali oglje. Kolikor ga je bilo doma premalo, ga je KID kupovala na Koroškem in v Bosni. Na Kranjskem so oglje merili s »širgelni«, na Koroškem s koroškimi vedri ( $\frac{1}{2}$  m<sup>3</sup>), v Bosni pa po teži.



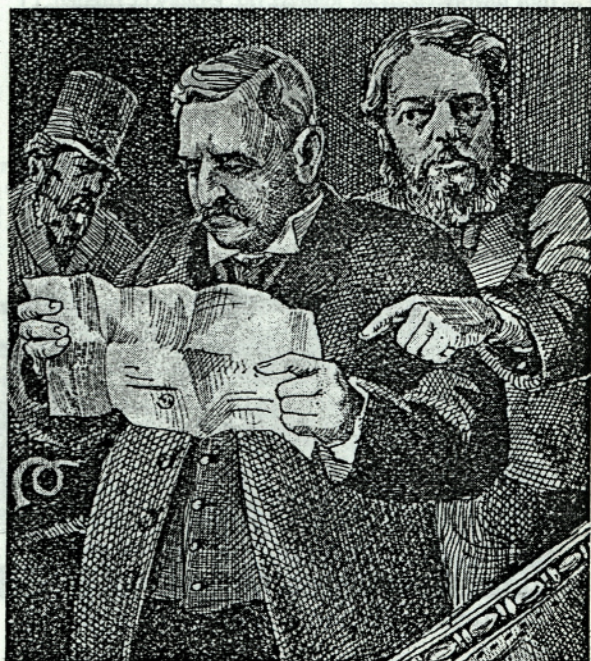
26.

Ogromna poraba oglja je imela za posledico, da so v obeh plavžih pridobivali vedno bogatejši ferromangan. Za 100-letnico Združenih držav Amerike je KID 1876. leta poslala v Filadelfijo na mednarodno razstavo tudi svoj ferromangan. To je bil ugoden trenutek za vzpostavitev trgovskih zvez v dežele, kjer je bilo jeklarstvo že močno razvito. Uspeh ni izostal. Za kvalitetni ferromangan je bila družba odlikovana s kolajno in diplomo. To je bilo že drugo svetovno priznanje v razdobju treh let.



27.

Prva leta so ocenjevali zrcalovino in ferromangan po izgledu preloma in ob pomoči magnetne igle. Z nastavitvijo prvega kemika pri KID, Arthurja Sieberja, so v bivši Ruardovi hiši št. 8 na Savi uredili tudi prvi kemični laboratorij. Od takrat dalje so lahko prodajali železo, manganove zlitine, v Francijo, Nemčijo, Anglijo in Ameriko po odstotkih mangana in ne pavšalno, kot do tedaj. Kemik pa je poleg tega opravljal še dolžnost asistenta pri plavžu in kontrolorja izdelkov.



28.

Leta 1875 je tudi Francija že imela svoj ferromangan. A. Pourcel, poznejši tehnični ravnatelj železarne v Bilbau, je leta 1874 uspel s poskusi v plavžu v Tierrenoire. Dobil je 70 %, nato 80 % ferromangan. S tem je Kranjska industrijska družba dobila tekmeča, vendar tega dolgo niso vedeli. V Francijo so nekaj časa še prodajali ferromangan, dokler se niso začele kopičiti zaloge. Tedaj pa so naročila pričela izostajati, ne da bi KID vedela za vzrok. Sele po zastopstvu Charerbonier v Parizu je bil zastoj pojasnjen.