



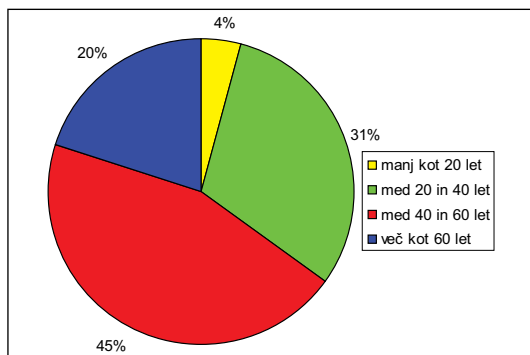
Predhodna analiza uspešnosti prezimitve čebeljih družin v letu 2012

Peter Kozmus*, peter.kozmus@kis.si

Prezimatev čebeljih družin je eden izmed najpomembnejših dejavnikov, ki vplivajo ne samo na donosnost čebelarjenja v povezavi s pridelavo medu, ampak tudi na učinkovito opravevanje, predvsem spomladi cvetočih rastlin. Opisujemo jo kot odstotek propadlih čebeljih družin glede na število zazimljenih. V zadnjih letih odstotek zaradi številnih vplivov niha, želja stroke in čebelarjev pa je, da bi ga po vsej Sloveniji zmanjšali na manj kot 5 odstotkov, to pa je kot cilj zapisano tudi v veljavnem rejskem programu za kranjsko čebelo.

Vsako pomlad se med čebelarji vname razprava o uspešnosti prezimitve čebeljih družin, pojavijo pa se tudi ocene, ki pogosto temeljijo na izkušnjah posameznih čebelarjev. Uradna ocena prezimitve je mogoča šele ob koncu maja, ko Sektor za identifikacijo in registracijo domačih živali (SIR) ugotovi stanje čebeljih družin na dan 15. april v letu.

Za prvo oceno prezimitve čebel smo na spletni strani ČZS pripravili anketni vprašalnik o STANJU ČEBEL – SPOMLADI 2012, odgovore nanj pa je poslalo 290 čebelarjev iz vse Slovenije. Čebelarji so anketo izpolnjevali od 28. februarja do 23. marca. Tedaj je 97 odstotkov čebelarjev že poznalo stanje svojih čebeljih družin, na podlagi vremenskih razmer pa predvidevamo, da po tem obdobju ni bilo večjih padcev čebel. V anketi so sodelovali tako mlajši kot tudi starejši čebelarji (Graf 1), zato predvidevamo, da napaka zaradi starostne strukture anketirancev ni velika.

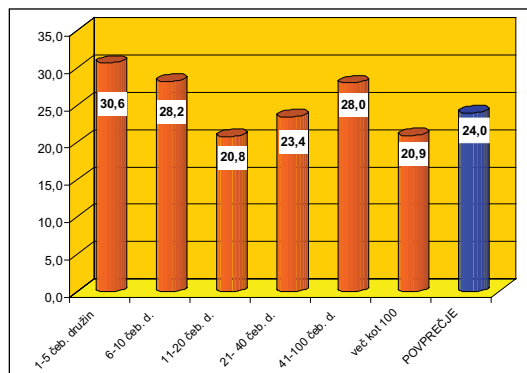


Graf 1: Starostna struktura čebelarjev, ki so odgovorili na vprašalnik.

* dr., Kmetijski inštitut Slovenije

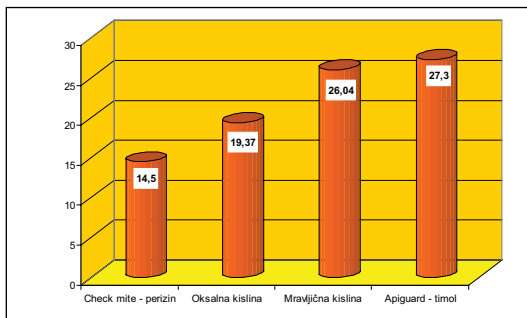
Na podlagi rezultatov ankete smo ugotovili, da je 72,6 odstotka anketiranih čebelarjev zadovoljnih s prezimitvijo čebeljih družin, 13,8 odstotka čebelarjev pa je nad uspešnostjo prezimitve razočaranih.

Pri analizi zimskega odmrtja čebeljih družin smo čebelarje razdelili glede na velikost čebelarjenja in odstotke izračunali za posamezne skupine čebelarjev. Rezultati so podani v grafu (Graf 2). Iz njih je razvidno, da so čebelarji povprečno izgubili 24 odstotkov čebeljih družin in da so nekoliko večji odstotek čebeljih družin izgubili čebelarji z največ desetimi čebeljimi družinami.



Graf 2: Odstotek odmrlih čebeljih družin glede na velikost čebelarjenja

V anketi smo čebelarje spraševali tudi o tehnologiji čebelarjenja (tip panjev, način zatiranja varoj, uporabljeno sredstvo za zatiranje varoj), bližini intenzivnih kmetijskih površin, ali so se udeležili *Programa zatiranja varoze in apitehničnih ukrepov* ter koliko časa čebelarijo. Na podlagi analize odgovorov smo ugotovili, da so večje razlike med odstotkom propadlih čebeljih družin razvidne le v povezavi z uporabljenim sredstvom za poletno zatiranje varoj. Kot je pokazala anketa, je 47,8 odstotka čebelarjev lani za zatiranje varoj uporabilo sredstvo apiguard, 25 odstotkov mravljinčno kislino, 16,5 odstotka oksalno kislino ter 3,8 odstotka čebelarjev check mite. Druga sredstva je uporabil manjši odstotek čebelarjev. Na podlagi analize smo ugotovili, da je čebelarjem propadlo najmanj 14,5 odstotka čebeljih družin, in to ne glede na uporabljeno sredstvo. Podrobnejši rezultati so podani na grafu (Graf 3).



Graf 3: Odstotek propadlih čebeljih družin v povezavi z uporabljenim sredstvom za zatiranje varoj v letu 2011.

Sklep

Na podlagi predhodne analize ugotavljamo, da je bilo zimsko odmrtje čebeljih družin veliko, saj je propadla skoraj četrtina vseh čebeljih družin. Čebelarji teh izgub ne bodo mogli nadomestiti v tem letu, posledice pa bodo opazne tudi pri količini letos pridelanega medu, zlasti na pašah, ki se pojavljajo v začetku sezone. ■

Dejavnosti KIS v letu 2011 – iz Rejskega programa za kranjsko čebelo 2011-2015

Peter Kozmus*, peter.kozmus@kis.si

Leta 2011 smo začeli drugo obdobje v izva-
janju nalog iz potrjenega Rejskega programa
za kranjsko čebelo 2011–2015. Cilji programa
pa so usmerjeni v ohranitev avtohtone populacije
kranjske čebele v Sloveniji ter na doseganje
seleksijskih ciljev za izboljšanje gospodarskih
lastnosti kranjske čebele.

Ohranjanje avtohtone populacije kranjske čebele

Osrednja naloga, ki se navezuje na ohranitev kranjske sivke v Sloveniji, je osnovna odbira čebeljih družin. Ta od čebelarjev, ki so pristopili k Priznani rejski organizaciji, zahteva, da zamenjujejo matice v družinah, v katerih se pojavijo čebele z rumenimi oz. oranžnimi obročki na zadku. Pri tem so čebelarjem v pomoč terenski svetovalci Javne svetovalne službe v čebelarstvu (JSSČ) pri ČZS.

Za ozaveščanje čebelarjev o tej problematiki in za prepoznavanje križancev v čebeljih družinah smo izvajali ukrep zamenjave čebeljih matic, v okviru katerega smo pri 313 čebelarjih po vsej Sloveniji zamenjali 1157 matic. Ob tem so terenski svetovalci, ki so sodelovali pri ukrepu, čebelarje opozarjali na problematiko mešanja kranjske čebele z drugimi podvrstami in selekcioniranimi linijami ter na nujnost izvajanja osnovne odbire. Ukrep je predviden tudi za to in prihodnje leto, poglobljeni cilj ukrepa pa je, da bi čebelarji v svojih družinah pogosteje spremljali morfološke znake svojih čebel (predvsem barvo obročkov na zadku) ter ob tem prepoznavali križance in jih uspešno izločali iz svojih čebelarstev (menjava matic v teh družinah).

* dr., Kmetijski inštitut Slovenije

Doseganje seleksijskih ciljev

Prizadevanja za doseganje seleksijskih ciljev potekajo v sodelovanju z vzrejevalci čebeljih matic. Naši cilji izhajajo iz Rejskega programa in so prikazani v preglednici 1. Z vzrejevalci sodelujemo pri odbiri družin (matičarjev), iz katerih ti v posameznih vzrejnih sezonah vzrejujejo matice. Za ugotavljanje uspešnosti odbire izvajamo *progeni test*, s katerim ugotavljamo srednje vrednosti za gospodarsko pomembne lastnosti kranjske čebele. Med čebelarji je progeni test manj znan, zato kratka predstavitev.

Preglednica 1: Kratkoročni in dolgoročni rejski cilji za kranjsko čebelo

Rejski cilj	Izhodiščno leto 2010	Leto 2015	Dolgoročni rejski cilj
Mirnost čebel*	3,22	3,27	3,27
Rojivost čebel*	2,94	3,15	3,17
Donos medu kg/panj	25,1	27,5	30

* Ocene za lastnost so od 1–4, pri čemer je zelena vrednost dosežena z oceno 4.

Osnove progenega testiranja

V progno testiranje so vključene matice, ki so vzrejene v potrjenih vzrejalnišnih čebeljih matic. Vzrejevalec v testiranje pošlje po 10 vzrejenih matic iz tistih čebeljih družin, ki so bile v določenem letu potrjene za matičarje. Matice prevzame Kmetijski inštitut Slovenije (KIS) in jih izroči v testiranje pogodbenim čebelarjem. Ob prejetju matic pa ti ne dobijo podatkov o izvoru matic, tako da je zagotovljena nepristranskost ocenjevanja. Ob začetku testiranja pri čebelarjih najprej zberemo podatke o sprejetju matic, prihodnje leto pa čebelarji matice spremljajo po določenem programu ter zbrane podatke ob