

PROIZVODNJA IN USMERJANJE ŠKOFJELOŠKIH KMETIJ

Škofjeloško kmetijstvo deluje v podobnih proizvodnih pogojih kot slovensko kmetijstvo v povprečju. Del proizvodnih zmogljivosti je na Sorškem polju, drugi, obsežnejši del, pa je na površinah škofjeloškega hribovja. Okrog 60 % vseh površin so gozdovi, ostale površine pa se uporabljajo predvsem za pridelovanje krmnih rastlin, ki so osnova govedorejski proizvodnji. Le Sorško polje daje ugodne pogoje tudi za pridelovanje drugih kmetijskih kultur, še zlasti za krompir.

Čeprav ni idealnih pogojev za kmetovanje, pa je kljub temu kmetijska proizvodnja tudi na loškem ozemlju pomembna gospodarska panoga. To ne velja samo za proizvodnjo hrane, kar je sicer osnovna naloga kmetijstva, ampak tudi za druge, s kmetijstvom neposredno ali posredno povezane dejavnosti. Podeželje je resda pretežno namenjeno kmetijstvu in gozdarstvu, istočasno pa služi kot raznolik rekreativni in sekundarni bivalni prostor za tiste, ki žive v mestih, kot bivalni prostor za dobršen del nekmečkega prebivalstva in ne nazadnje tudi kot element, brez katerega si ne moremo zamišljati obrambe naše domovine, tj. splošnega ljudskega odpora.

Ob hitrem razvoju industrije v občini, ki daje zaslužek nad 60 % zaposlenih in ob dejstvu, da se delež kmečkega prebivalstva stalno zmanjšuje in dosega po posameznih področjih že manj kot 10 % vsega prebivalstva, je bilo treba v preteklem srednjeročnem obdobju postoriti marsikaj, da bi podeželje ohranilo vlogo, ki mu gre in ki jo zmore. Odtok najproduktivnejše delovne sile izven kmetijstva je bilo treba nadomestiti s stroji. Toda zaradi narave dela v kmetijstvu ni možna enostavna zamenjava, temveč je vezana na mnoge vzporedne ukrepe. Človek zmore »na roke« opraviti skoraj vse, stroj pa opravlja le tiste funkcije, za katere je prirejen. To pa pomeni, da je zaradi ekonomike, ki praviloma velja tudi v kmetijstvu, predpogoj za uspešno zamenjavo človeka s strojem specializacija proizvodnje, da bi rabili čim manj različnih strojev. Posledica mehaniziranosti pa mora biti večja produktivnost in večji dohodek. To pa pomeni, da je problem zelo širok in kompleksen in da je k reševanju le-tega treba tudi tako pristopati.

Zdaj bo seveda mnogo lažje razumeti, da pospeševalni ukrepi, ki so bili v občini dogovorjeni in prek ustreznih institucij (družbenopolitične organizacije, kmetijske in gozdarske organizacije, banka, delavska univerza itd.) realizirani, niso bili posamični, ampak so časovno sovpadali ter se med seboj prepletali in dopolnjevali. V letih 1965—1975 je bila uvedena večja udeležba kooperantov v organe upravljanja kmetijskih in gozdarskih organizacij, organizirana pospeševalna služba, vpeljana izobraževanje kmetijskih proizvajalcev in proizvajalk v najrazličnejših oblikah (poklicne šole, predavanja, tečaji,



Splanirana površina zemljišča Lovra Berganta, Tomaž št. 1, ki ga je možno obdelovati s stroji

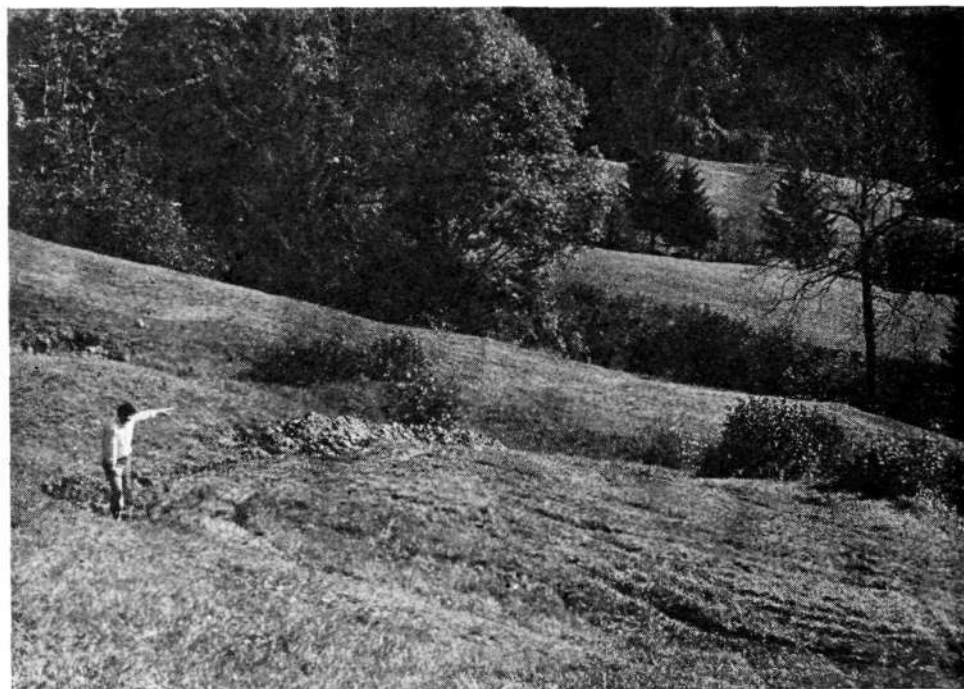
ekskurzije, demonstracijski poskusi, individualno delo itd.), uvedeno srednjeročno kreditiranje investicij za kmetijsko in gozdarsko proizvodnjo po regresirani obrestni meri itd. Kot pomoč pri investicijah, ki so potrebne in utemeljene, je iz družbenih sredstev potekalo precejšnje sofinanciranje (regresi, premije, dotacije ipd.) in uvedene so bile davčne olajšave za kmete, ki so finančna sredstva vlagali v kmetijsko proizvodnjo. Kot akcijo posebnega pomena velja omeniti urejanje kmetijskih površin in prilagajanje potrebam strojne obdelave (agromelioracije, hidromelioracije).

Kakšno bi bilo stanje v škofjeloškem kmetijstvu in kakšen bi bil agrarni prostor, če ne bi sprejeli in izvajali cele vrste pospeševalnih ukrepov, natančno ne vemo, vsekakor pa ne razveseljujoče. Znatna finančna vlaganja povratnih in nepovratnih sredstev so gotovo pripomogla k temu, da se kljub zmanjšanju površin, ki se uporabljajo za kmetijsko proizvodnjo (opuščanje neugodnih površin, pogozdovanje, urbanizacija itd.), proizvodnja vseeno ni zmanjšala. V srednjeročnem obdobju 1971—1975 je bilo prek sklada za pospeševanje kmetijstva vloženih nad 5,3 milijonov nepovratnih družbenih sredstev, največ za namene pospeševanja in izobraževanja. 480 kmetij je v obdobju 1968—1975 najelo srednjeročne investicijske kredite v skupnem znesku 31,7 milijonov din. Vrednost investicij v omenjenem obdobju je bila 62,9 milijonov in predstavljajo torej krediti približno 50 % predračunske vrednosti. Sredstva za kredite te vrste je s 55 % prispevala banka, z 31 % hranilno-kreditne službe in s 14 % ostali (republika, zavarovalnica).

Investicije so bile usmerjene, glede na osnovno usmeritev proizvodnje, predvsem v govedorejske objekte (52 0/0), v mehanizacijo (46 0/0) in ostalo (2 0/0). Poleg evidentiranih investicij pa so kmetje tudi sami investirali, zlasti kadar je šlo za manjši obseg naložb. Tako je bila v zadnjih letih adaptirana ali na novo zgrajena cela vrsta govejih hlevov in silosov za siliranje voluminozne krme, kmetije pa so opremljene z več kot 700 traktorji, 1100 motornimi kosilnicami, 200 pobiralnimi prikolicami itd.

Vsi pospeševalni in usmerjevalni ukrepi so imeli predvsem za cilj povečati tržno proizvodnjo, in to takšno in tisto, ki jo je v naših prirodnih pogojih možno organizirati in je na tržišču povpraševanje večje od ponudbe. V desetih letih 1966—1975 se je tržna kooperacijska proizvodnja spremenila takole (na področju Kmetijske zadruge Škofja Loka):

Odkup mleka se je povečal od 1,52 milijona litrov na 4,11 milijona, tj. za 2,7-krat. Odkup goveda se je sicer tudi povečal, vendar z manjšim indeksom, le 1,3-krat, tj. od 1043 ton na 1365 ton. Kot posledica večje reje pitane goveje živine in krav molznic se je zmanjšala prodaja telet, in to od 117 ton leta 1966 na 17 ton leta 1975. Odkup krompirja, kot pomembnega tržnega viška ravninskih kmetij, med leti nekoliko niha, ker je ta proizvodnja v največji meri odvisna od letine oziroma boljše rečeno od vremenskih razmer (razvoj bolezní in škodljivcev; količinski odkup krompirja je bil v letu 1966 2197 ton, leta 1975 pa 2487 ton. Močno pa se je spremenila lokacija odkupa. Proizvodnja in seveda tudi odkup se je skoncentriral na ravninski predel občine. Tako so leta



Na takih površinah je uporaba strojev otežkočena, zato jih bo treba agromellorirati, da bo na njih možno hitreje in učinkovitejše obdelovanje



Novo zgrajena silosa in samonakladalna prikolica na usmerjeni kmetiji Matevža Demšarja, Log št. 2

1966 prodali ravninski kmetje približno 75 % vseh odkupljenih količin krompirja, leta 1975 pa skoraj 97 %. Pridelovanje krompirja zahteva namreč veliko strojnih opravil, ki jih je možno opravljati le na ravnih oziroma na malo nagnjenih terenih.

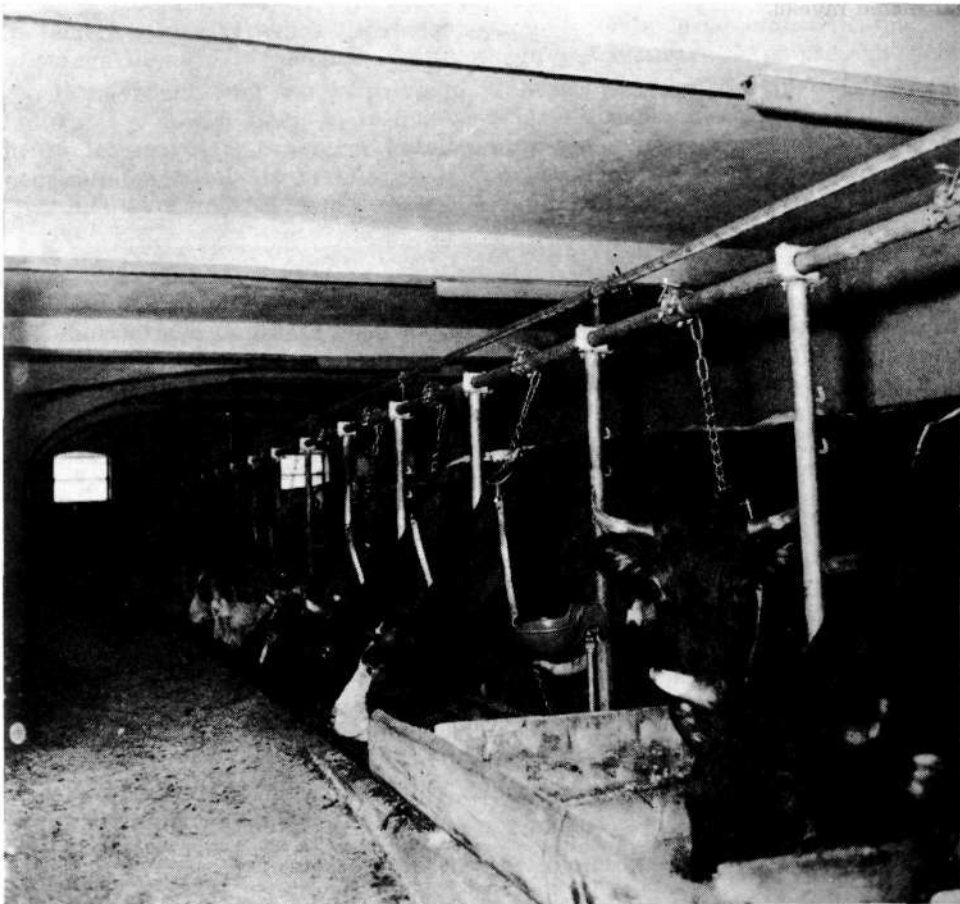
Ob koncu leta 1975 je bilo podrobneje ugotovljeno, kakšni proizvodni premiki so bili doseženi na usmerjenih kmetijah, ki so bile vključene v proces usmerjanja v letih 1968—1973. Na 255 kmetijah, od tega 128 nižinskih in 127 hribovskih, se je stanje površin nebitveno spremenilo, ob tem da se je število živine povečalo za 33 %, poraba mineralnih gnojil za 71 % in močnih krmil za 126 %. Fizični obseg proizvodnje kmetijskih pridelkov se je v analiziranem obdobju povečal za 23 % oziroma z letno stopnjo rasti 9,6 % na nižinskih in 6,9 % na hribovskih kmetijah. Povprečna nižinska kmetija (do 600 m n. v.) je leta 1974 pridelala kot tržni višek 11.753 l mleka, 2425 kg govejih pitancev in 13.104 kg krompirja, usmerjena hribovska kmetija pa 4896 l mleka in 2407 kg govejih pitancev. Ostali tržni viški na usmerjenih kmetijah predstavljajo le manjši delež. Vsekakor je iz podatkov razvidno, da je proizvodnja na usmerjenih ravninskih kmetijah večja od hribovskih, poleg tega pa imajo hribovske kmetije tudi nižjo stopnjo rasti fizičnega obsega proizvodnje.

Proizvodnja mleka, govejega mesa in krompirja je osnovna usmeritev škofjeloškega kmetijstva. Ostali tržni viški so manj pomembni in jih kmetje

prodajajo običajno kar direktno potrošniku. Dejstvo, da se je proizvodnja v zadnjem desetletju povečala, je v naši negativni prehranski bilanci zelo pomembno. Prav tako pa je tudi pomembno to, da se s tem izkoriščajo skoraj vse in ne le najboljše proizvodne možnosti. Tako sta proizvodnja in tudi zaloge hrane razpršeni po celotnem teritoriju, pokrajina pa ostaja živa in kulturna ter tako tudi v bodoče uporabna in dostopna nam in naslednjim generacijam.

Viri

Družbeni plan razvoja kmetijstva v občini Škofja Loka 1976—1980. Kmetijsko zemljiška skupnost Škofja Loka 1975. — Poslovno poročilo za leto 1975. Kmetijska zadruga Škofja Loka 1976.



Obnovljen in povečan goveji hlev z modernimi stojišči

Résumé

LA PRODUCTIVITÉ ET L'ORIENTATION DES FERMES SUR LE TERRITOIRE DE ŠKOFJA LOKA

Pendant la décennie passée, l'agriculture de Škofja Loka a été l'objet des modifications radicales. A cause du développement rapide de l'industrie, la meilleure main d'oeuvre a quitté l'agriculture pour l'industrie et, par conséquent, le pourcentage de la population paysanne a diminué de 31,2 % de l'année 1960 à 12 % environ en 1975. Afin d'empêcher la baisse de la production agricole, plusieurs mesures favorisant l'instruction des cadres, l'investissement à crédit, les services de stimulation ont été entreprises de manière que dans les années 1971—1975, 5,3 millions de dinars ont été investis dans l'agriculture des coopératives. Dans la période 1968—1975, 480 programmes d'orientation et d'investissement ont été élaborés et 480 propriétaires des fermes ont obtenu des crédits d'investissement à moyen terme dans les limites de 31,7 millions de dinars.

La production des fermiers pour le marché a augmenté de 9,6 % par année dans la plaine et de 6,9 % dans la montagne. Le rachat du lait par les coopératives a augmenté 2,7 fois et celui des boeuf d'engraissement 1,3 fois. Le rachat des veaux pour la boucherie a baissé tandis que le rachat des pommes de terre se maintient au même niveau.